



# Eduktorsett

## Multi-Pro 5800-gresspreder

Modellnr. 41612—Serienr. 314000001 og oppover

### Installasjonsveiledning

Settet er utformet for å bidra til blanding av kjemikalier i forberedelsene for gressprederbruk på godt vedlikeholdte plener i parker, golfbaner, idrettsbaner og kommersielle områder. Det er et dedikert tilbehør for gressprederkjøretøy, og er beregnet på bruk av profesjonelle, innleide operatører i kommersielle applikasjoner.

Dette produktet er i samsvar med alle relevante europeiske direktiver. Se eget samsvarserklæringsskjema for produktet for detaljert informasjon.

Les denne håndboken nøye, slik at du lærer å bruke og vedlikeholde produktet på riktig måte. Informasjonen i denne håndboken kan hjelpe deg og andre med å unngå person- og produktskader. Selv om Toro utformer og produserer sikre produkter, har du selv ansvaret for at produktet brukes på en forsvarlig og riktig måte.

Du kan kontakte Toro direkte på [www.Toro.com](http://www.Toro.com) for informasjon om produkter og tilbehør, hjelp til å finne en forhandler eller for å registrere produktet ditt.

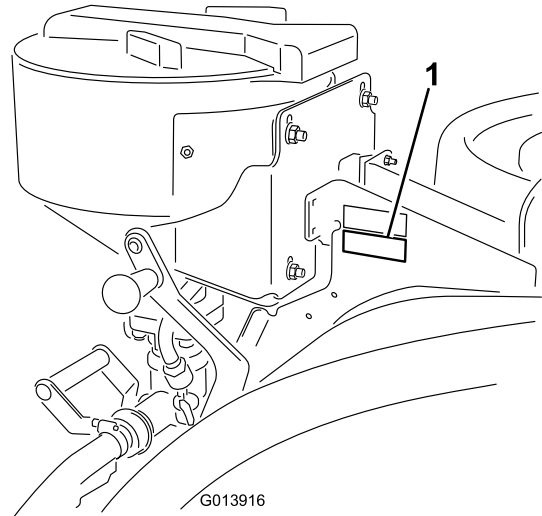
#### ⚠ ADVARSEL

##### CALIFORNIA Proposition 65-advarel

Dette produktet inneholder et kjemikalie eller kjemikalier som staten California vet forårsaker kreft, fødselsdefekter eller forplantningsskade.

Bruk av dette produktet kan forårsake eksponering for kjemikalier som staten California vet forårsaker kreft, fødselsdefekter eller annen forplantningsskade.

Hvis maskinen må repareres eller du trenger originale Toro-deler eller mer informasjon, kan du kontakte et autorisert forhandlerverksted eller Toros kundeserviceavdeling. Ha modell- og serienummer for hånden når du tar kontakt. Figur 1 viser plasseringen av modell- og serienummeret på produktet.



**Figur 1**

1. Skilt med modell- og serienummer

Modellnr. \_\_\_\_\_

Serienr. \_\_\_\_\_



# Sikkerhet

Denne håndboken identifiserer mulige farer og identifiserer sikkerhetsbeskjeder gjennom sikkerhetsvarslingssymbolet (Figur 2), som varsler om en fare som kan føre til alvorlige skader eller dødsfall hvis man ikke overholder de anbefalte forholdsreglene.



Figur 2

1. Sikkerhetsvarslingssymbol

I tillegg brukes to ord for å utheve informasjon. **Viktig** gjør oppmerksom på spesiell mekanisk informasjon og **Obs** henviser til generell informasjon som er verdt å huske.

## ⚠ ADVARSEL

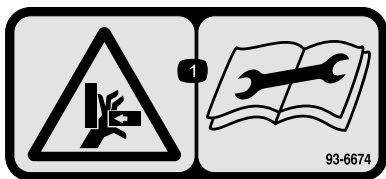
Kjemiske stoffer som brukes i spredersystemet kan være helsefarlige og giftige for deg, tilskuere, dyr, planter, jordsmunn eller annen eiendom.

- Les og følg de kjemiske advarselsmerkene og HMS-databladet for alle kjemikalier som brukes og beskytt deg i overensstemmelse med anbefalingene fra produsenten av kjemikaliene. Bruk f.eks. personlig verneutstyr inkludert ansikts- og øyevern, hansker eller annet utstyr for å beskytte mot personlig kontakt med kjemikaliene.
- Husk at det kan brukes mer enn ett kjemikalie og informasjon om hvert av disse bør tas i betraktning.
- Nekt å bruke eller arbeide på sprederen hvis denne informasjonen ikke er tilgjengelig!
- Før du arbeider på et spredersystem må du forsikre deg om at systemet har blitt trippelrenset og nøytralisert i henhold til anbefalingene til kjemikalieprodusent(en).
- Påse at det finnes tilstrekkelig med rent vann og såpe i nærheten, og vask umiddelbart av eventuelle kjemikalier du måtte komme i kontakt med.

## Sikkerhets- og instruksjonsmerker

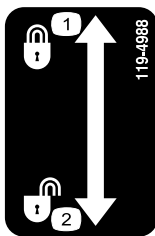


Sikkerhetsmerker og -instruksjoner er lett synlige for føreren og er plassert i nærheten av alle områder som representerer en potensiell fare. Bytt ut alle merker som er ødelagte eller mangler.



93-6674

1. Fare for knusing av hånd – les instruksjonene før du utfører service eller vedlikehold.



119-4988

1. Låst
2. Ulåst

# Montering

## Løse deler

Bruk diagrammet nedenfor som en sjekkliste for å kontrollere at alle delene er sendt.

Prosedyre	Beskrivelse	Ant.	Bruk
<b>1</b>	Eduktorventilenhet O-ring Bolt (M8 x 1,25 x 146 mm) Brakett (Brakett kan allerede være montert fra en tidligere installasjon)	1 1 4 1	Monter eduktorventilen.
<b>2</b>	Støtterammeenhet Låsemutter (3/8 tomme) Bakplateenhet Understellsarm, høyre Understellsarm, venstre Hylse Svingbolt Låsemutter (3/8 tomme) Håndtak Bolt (3/8 x 1 1/4 tomme) Setteskrue Hårnål Flat skive	1 1 1 1 1 2 2 2 2 2 2 2 2	Monter rammen.
<b>3</b>	Fjær	2	Monter låsdelene.
<b>4</b>	Eduktor Håndtak Flenshodebolt Fjærklemme Bolt (nr. 10-24 x 1/2 tomme) Låsemutter (nr. 10-24) Bolt (3/8 x 1 tomme) Låsemutter (3/8 tomme) Flenshodemutter Bolt med sekskanthode Låsepost Låsehåndtak T-ventil Pakning Snekkeskrueklemme	1 1 2 1 2 2 4 4 2 3 1 1 1 1 1	Monter eduktor.
<b>5</b>	Skillevegg O-ring Låsering Holdegaffel Fremre slangeenhet Pakning Snekkeskrueklemme R-klemme Låsebolt (5/16 x 1 tomme) Låsemutter (5/16 tomme)	1 1 1 2 1 1 1 1 1 1 1	Monter den fremre slangen.

Prosedyre	Beskrivelse	Ant.	Bruk
<b>6</b>	Forsyningsslange	1	Monter forsyningsslange
	Pakning	1	
	Snekkeskrueklemme	1	
	Slangeklemme	1	
	Slangeadapter	1	
<b>7</b>	Bryter	1	Monter dashbordbryteren.
	10 A sikring	1	

**Merk:** Angi hva som er høyre og venstre side på maskinen ved å sitte i normal arbeidsstilling.

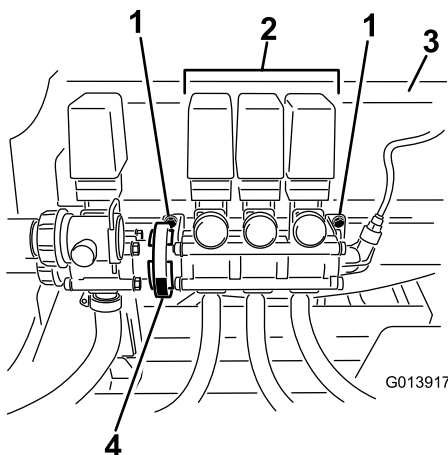
# 1

## Deler som er nødvendige for dette trinnet:

1	Eduktorventilenhet
1	O-ring
4	Bolt (M8 x 1,25 x 146 mm)
1	Brakett (Brakett kan allerede være montert fra en tidligere installasjon)

## Prosedyre

- Gå til baksiden av maskinen, og finn bomventilenheten på bomventilens monteringsbrakett.
- Løsne, men ikke fjern, boltene som fester bomventilenheten til monteringsbraketten (Figur 3).



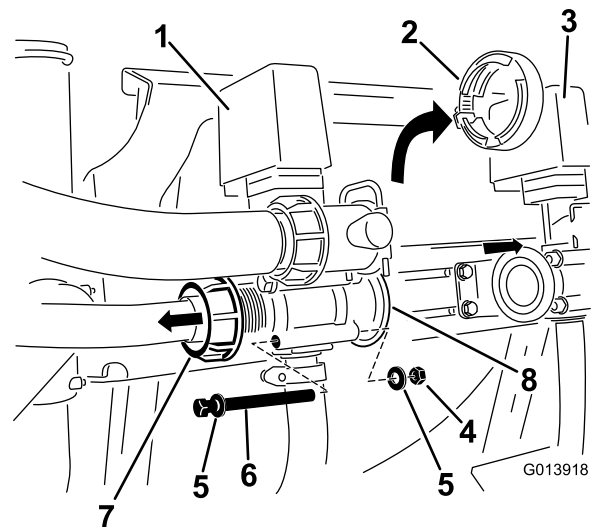
**Figur 3**

- |                                 |                              |
|---------------------------------|------------------------------|
| 1. Bolter, feste bomventilenhet | 3. Bommens monteringsbrakett |
| 2. Bomventilenhet               | 4. Snekkeklemme              |

- Løsne snekketklemmen til høyre for risteventilen, og flytt ventilenhetene vekk fra risteventilen.

**Merk:** Ta vare på pakningen.

4. Finn fingermutteren som fester risteslangen til risteventilen. Løsne fingermutteren for å gi plass til fjerning av ventilklemmer (Figur 4).



**Figur 4**

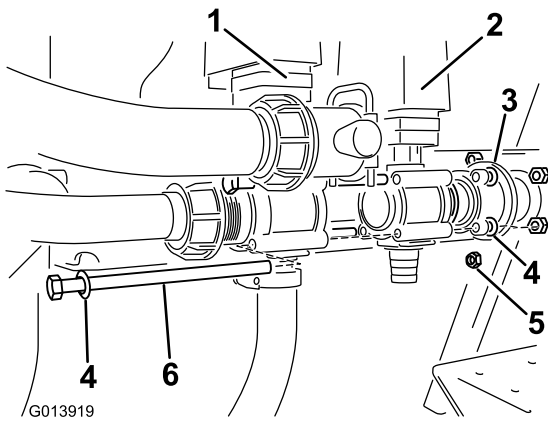
- |                             |                        |
|-----------------------------|------------------------|
| 1. Risteventil              | 5. Skive, eksisterende |
| 2. Snekkeklemme             | 6. Bolt, eksisterende  |
| 3. Bomventilenhet           | 7. Fingermutter        |
| 4. Låsemutter, eksisterende | 8. Adapter             |

5. Fjern festene som fester risteventilen til adapteren.

**Merk:** Ta vare på låsemutrene og skivene for å bruke dem senere i monteringsprosessen. De lange boltene kan også brukes senere hvis eduktorsettet skal fjernes.

6. Fjern adapteren fra ventilkroppen (Figur 4).
7. Finn eduktorventilen blant de løse delene og monter ventilen på linje til høyre for risteventilen (Figur 5).

**Merk:** Sørg for at den eksisterende O-ringen sitter i risteventilen før du setter den sammen med hannelsiden av eduktorventilen.

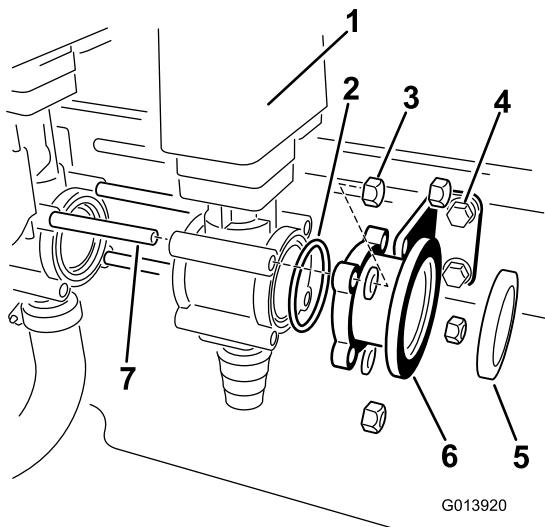


Figur 5

- |                  |                              |
|------------------|------------------------------|
| 1. Risteventil   | 4. Skive, eksisterende       |
| 2. Eduktorventil | 5. Låsemutter, eksisterende  |
| 3. Adapter       | 6. Bolt (M8 x 1,25 x 146 mm) |

8. Monter en O-ring fra de løse delene på eduktorventilens åpne side (Figur 6).

**Merk:** O-ringene må monteres ordentlig for å unngå lekkasjer.



Figur 6

- |                             |                              |
|-----------------------------|------------------------------|
| 1. Eduktorventil            | 5. Pakning, eksisterende     |
| 2. O-ring                   | 6. Adapter, eksisterende     |
| 3. Låsemutter, eksisterende | 7. Bolt (M8 x 1,25 x 146 mm) |
| 4. Braketter og fester      |                              |

9. Finn de fire lange boltene (M8 x 1,25 x 146 mm) blant de løse delene. Legg skiven som du fjernet tidligere over to av de fire lange boltene.
10. Sett inn to lange bolter fra venstre side av maskinen gjennom monteringsbraketten i de øverste og nederste hullene i risteventilene og eduktorventilene nærmest festeskinen.
11. Benytt boltene med skiver til å feste ventilenhetene til de åpne hullene i ventilene som ikke er festet til braketten.

12. Monter adapteren som tidligere ble fjernet fra eduktorventilens åpne side over de eksponerte boltene.
13. Monter en brakett på festeskinen og fest med to bolter og to låsemuttere, men ikke stram dem ennå.

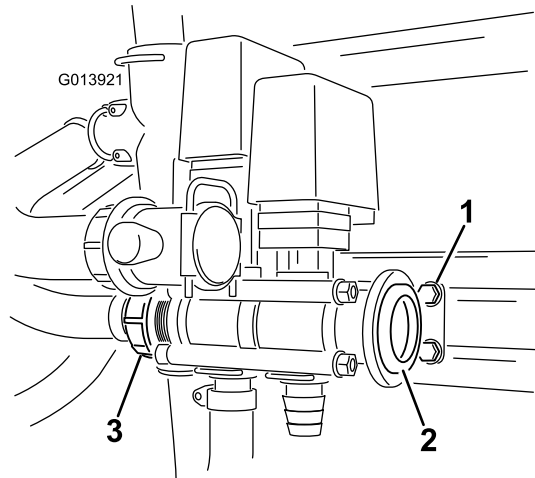
**Merk:** Braketten kan allerede være montert fra en tidligere installasjon.

14. Skyv braketten over de eksponerte boltgjengene som er nærmest festeskinen. Fest braketten til ventilenheten med to låsemuttere. Ikke stram ennå.
15. Monter en skive på hver av de gjenværende boltene og fest enheten med de to gjenværende mutterne. Ikke stram ennå.

**Merk:** Boltene som fester monteringsbraketten til festeskinen er fremdeles løse, og lar derfor braketten bevege seg langs skinnen.

16. Stram gradvis til én bolt om gangen i et korsmønster, for å feste O-ringene korrekt og unngå lekkasjer.

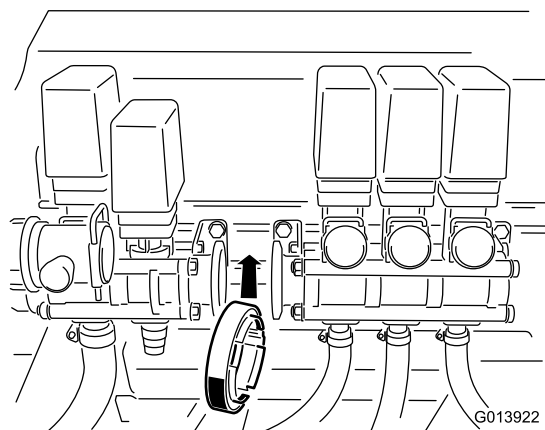
**Merk:** Sørg for at braketten er løs nok til å kunne justeres når ventilene settes sammen (Figur 7). Maksimalt moment er 271–339 Nm.



Figur 7

- |                  |                 |
|------------------|-----------------|
| 1. Brakettfester | 3. Fingermutter |
| 2. Pakning       |                 |

17. Monter fingermutteren over gjengene til risteventilen og stram til.
18. Stram til brakettfestene for å låse festeskinen i stilling.
19. Sett pakningen inn i adapteren, og plasser den løse snekkeklemmen over adapteren (Figur 7).
20. Skyv bomventilenheten tilbake til den nye eduktorventilen, slik at de to adapterne er i samme høyde med pakningen mellom dem (Figur 8).



Figur 8

21. Flytt snekkeklemmen på plass over adapterne, og stram til for å skape en forsegling mellom dem.
22. Finn koblingen på hovedledningssatsen merket med *eductor*. Koble eductorventilen til hovedledningssatsen med den merkede koblingen.

## 2

### Montere rammen

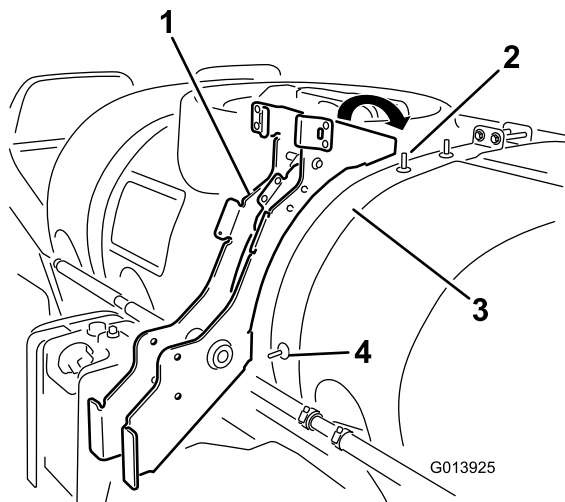
#### Deler som er nødvendige for dette trinnet:

1	Støtterammeenhet
1	Låsemutter (3/8 tomme)
1	Bakplateenhet
1	Understellsarm, høyre
1	Understellsarm, venstre
2	Hylse
2	Svingbolt
2	Låsemutter (3/8 tomme)
2	Håndtak
2	Bolt (3/8 x 1 1/4 tomme)
2	Setteskrue
2	Hårnål
2	Flat skive

#### Prosedyre

1. Fjern låsemutterne som fester ledningslokksperreren til remmen. Fjern ledningslokksperreren. Ta vare på alle delene.
2. Finn hovedstøtterammen blant de løse delene.

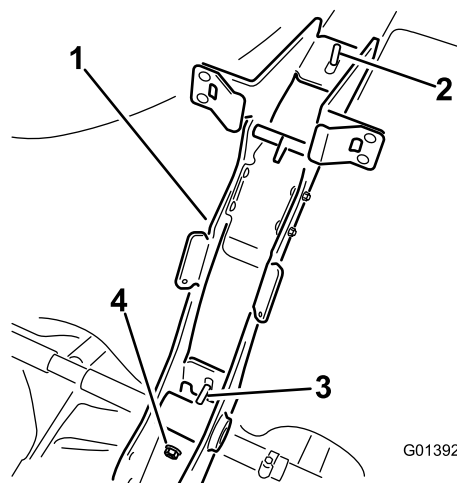
3. Monter rammen over tankremmen. Still det nedre hullet i rammen på linje med den frie boltene på siden av tankremmen og det øvre hullet på linje med den øvre boltene på tankremmen, som vist i Figur 9.



Figur 9

1. Hovedstøtterammeenhet
2. Eksponert bolt, øverst
3. Tankrem, bak
4. Eksponert bolt, side

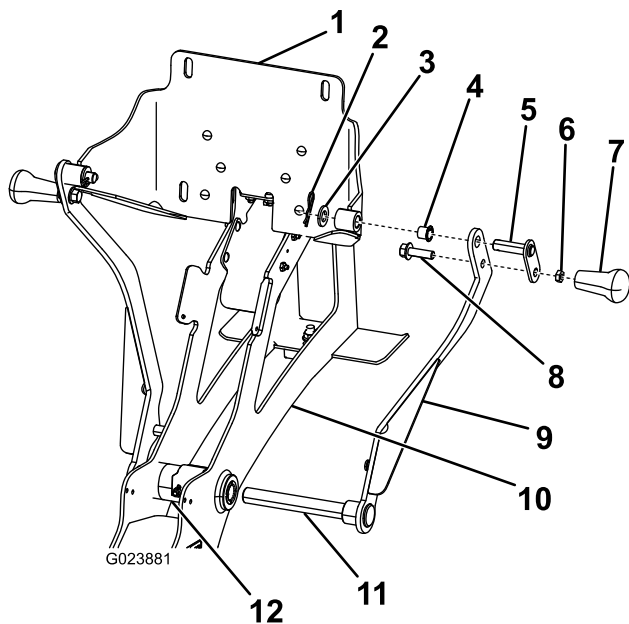
4. Monter en låsemutter på den nedre eksponerte boltene. Før den gjennom rammen for å feste den til tankremmen (Figur 10).



Figur 10

1. Hovedstøtterammeenhet
2. Eksponert bolt, øverst
3. Eksponert bolt, side
4. Låsemutter (3/8 tomme)

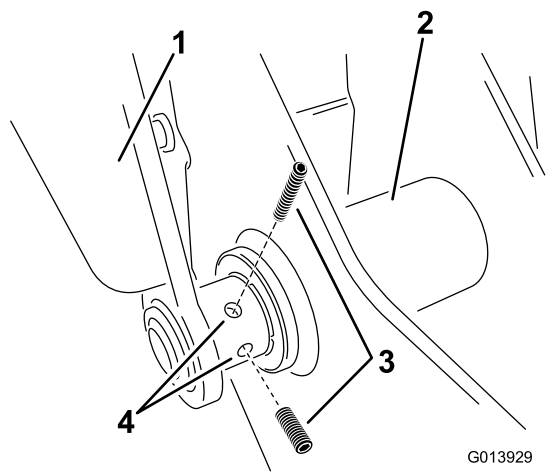
5. Monter ledningslokksperreren som du fjernet tidligere på de eksponerte gjengene som stikker ut av låseboltene i tankremmens øvre del. Buen skal være vendt framover for å ta i mot hovedtanklokket når det åpnes.
6. Fest lokksperreren og den øvre delen av eductorrammen til tankenheten med de to låsemutterne som du fjernet tidligere. Trekk til festene med et moment på 19–24 Nm.
7. Monter eductorunderstellet på rammen:



Figur 11

- |                           |                              |
|---------------------------|------------------------------|
| 1. Bakplateenhet          | 7. Håndtak                   |
| 2. Hårnål                 | 8. Bolt (3/8 x 1 1/4 tommer) |
| 3. Flat skive             | 9. Høyre understellsarm      |
| 4. Hylse                  | 10. Hovedstøtterammeenhet    |
| 5. Svingbolt              | 11. Understellsarmaksel      |
| 6. Låsemutter (3/8 tomme) | 12. Svinghus                 |

- Begynn med å montere høyre understellsarm på rammen. Høyre understellsarm er armen med lang aksel.
- Før inn akselen gjennom hengselakselen.
- Sett venstre arm sammen med den frie akselen på den andre siden av rammen.
- Før en hylse gjennom de ytre hengselhullene på bakplateenheten.
- Flytt bakplateenheten tilbake på plass mellom de øvre hullene på hver arm.
- Monter en svingbolt gjennom de øvre huller i armen og hengselhullet med hylsen i bakplateenheten.
- Monter håndtakene på de to nedre hullene på armene. Fest med en bolt (3/8 x 1 1/4 tomme) og låsemutter (3/8 tomme).
- Gjenta trinnene for den motstående armen.
- Monter en setteskrue på venstre arm ved det nedre hengselpunktet (Figur 12). Ikke stram helt til ennå for å gi rom til justering av understellsystemet senere.



Figur 12

- |                            |                          |
|----------------------------|--------------------------|
| 1. Understellsarm, venstre | 3. Setteskrue            |
| 2. Svinghus                | 4. Hull i understellsarm |

# 3

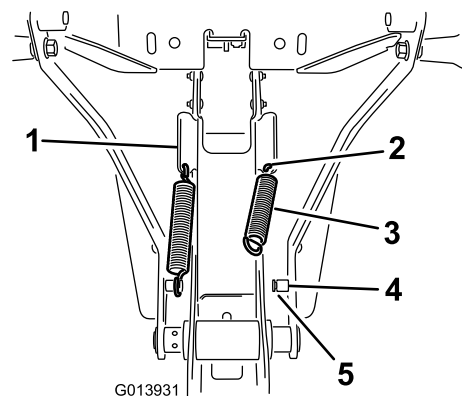
## Montere låsdelen

### Deler som er nødvendige for dette trinnet:

2	Fjær
---	------

### Montere fjærene

- Monter fjæren i hullet i den nedre delen av den vinklede tappen på siden av rammeenheten (Figur 13).



Figur 13

- |                 |         |
|-----------------|---------|
| 1. Vinklet tapp | 4. Pol  |
| 2. Hull i tapp  | 5. Spor |
| 3. Fjær         |         |

- Fest den ene enden av fjæren i hullet, og den andre enden på fjærposten (Figur 13).

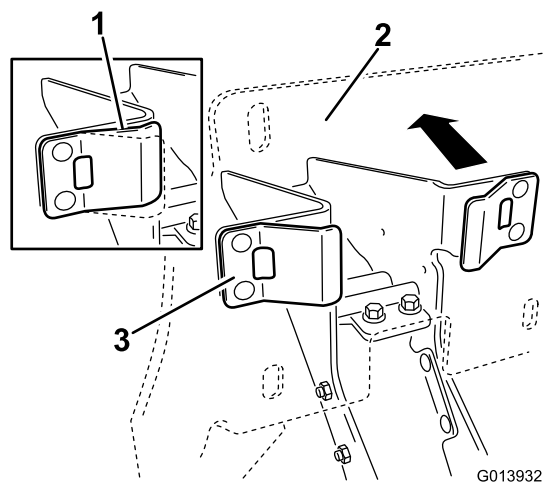
3. Pass på at fjærenden sitter ordentlig i tappens spor (Figur 13).
4. Gjenta trinn 1 til og med 3 på den andre siden.
5. Stram de 2 justeringskruene i den venstre armen.

**Merk:** Sjekk understellet for dødgang. Det skal sitte tett inntil rammeenheten. Du kan gjenta denne prosedyren når eduktoren er montert for å justere den låste stillingen.

## Justere koblingsarmens stilling

Flytt understellsenheten til transportstilling for å justere koblingsarmen.

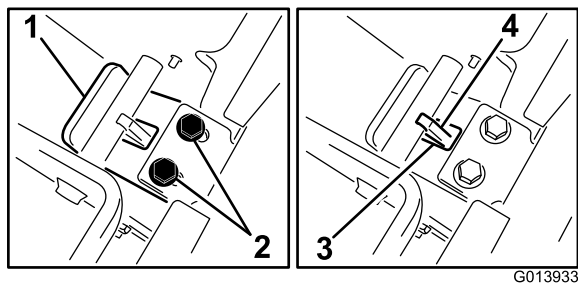
1. Løft opp håndtakene for å heve enheten, og vipp den litt mot tanken.
2. Før koblingsarmen under tverrstangen med den sveisede tappen i den øvre delen av rammeenheten.
3. La enheten svinge nedover mot tanken.
4. Sørg for at plastsperrere er i kontakt med fjærtappene. Påfør nok trykk på understellets bakplateenhet til at fjærene trykkes halvveis inn (Figur 14).



Figur 14

1. Fjærtapp under trykk
2. Bakplate
3. Fjærtapp

5. Oppretthold trykket på bakplaten, og før koblingsarmen mot deg helt til tuppen av koblingsarmplaten kommer i kontakt med tverrstangen (Figur 15).



Figur 15

1. Tupp av koblingsarmplate
2. Fester
3. Slisse i plate
4. Fastsveiset tapp

6. Stram festene til koblingsarmen for å sette den fast, og slipp deretter bakplaten.

# 4

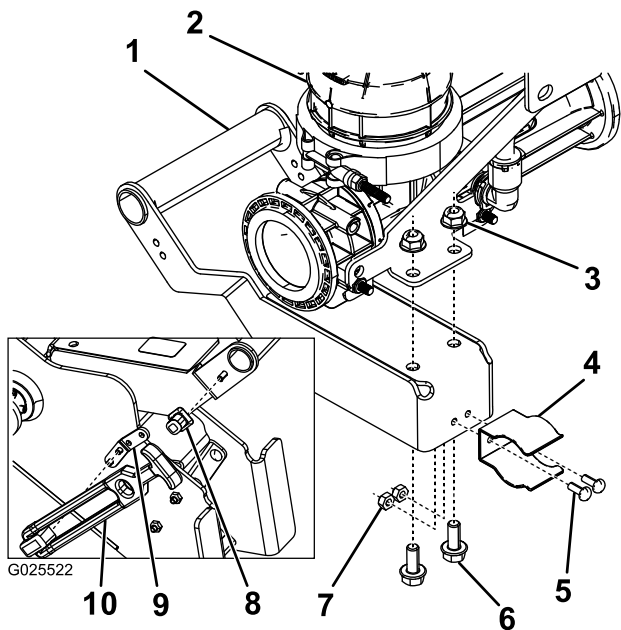
## Montere eduktoren

### Deler som er nødvendige for dette trinnet:

1	Eduktor
1	Håndtak
2	Flenshodebolt
1	Fjærklemme
2	Bolt (nr. 10-24 x 1/2 tomme)
2	Låsemutter (nr. 10-24)
4	Bolt (3/8 x 1 tomme)
4	Låsemutter (3/8 tomme)
2	Flenshodemutter
3	Bolt med sekskanthode
1	Låsepost
1	Låsehåndtak
1	T-ventil
1	Pakning
1	Snekkeskrueklemme

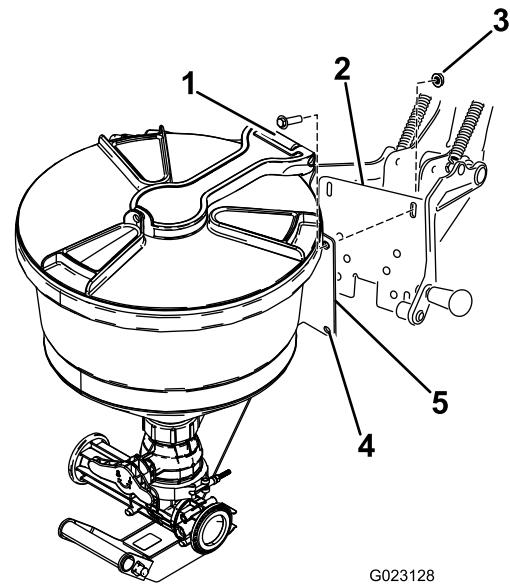
## Prosedyre

1. Fest låseposten til eduktorhåndtaket ved bruk av en bolt sekskanthode (Figur 16).



**Figur 16**

- |                                 |                           |
|---------------------------------|---------------------------|
| 1. Håndtak                      | 6. Flenshodebolt          |
| 2. Eduktor                      | 7. Låsemutter (nr. 10-24) |
| 3. Flenshodemutter              | 8. Låsepost               |
| 4. Fjærklemme                   | 9. Forlengelsesbrakett    |
| 5. Bolt (nr. 10-24 x 1/2 tomme) | 10. Låsehåndtak           |



**Figur 17**

- |                           |                           |
|---------------------------|---------------------------|
| 1. Bolt (3/8 x 1 tomme)   | 4. Eduktorenhetsfestehull |
| 2. Bakplate               | 5. Eduktorenhetsfeste     |
| 3. Låsemutter (3/8 tomme) |                           |

7. Monter 4 bolter (3/8 x 1 tomme) og låsemuttere (3/8 tomme) for å feste eduktoren.

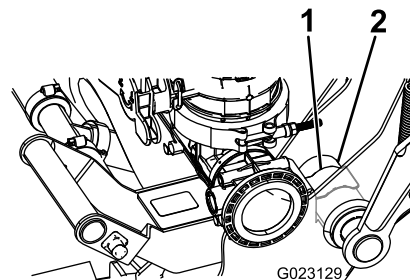
**Merk:** Ikke stram boltene ennå.

8. Gjør følgende for å heve eduktoren i understellsenheten forsiktig til transportstilling:

- Løft opp det nedre håndtaket for å heve eduktoren, og vipp den litt mot tanken.
- Før koblingsarmen under tverrstangen med den sveisede tappen i den øvre delen av rammeenheten.
- Sving deretter enheten mot tanken. Pass på at fjærklemmen og det store svinghuset i den nedre delen av rammen kommer på linje.
- Skyv til klemmen låses over svinghuset som vist i Figur 18.

- Fest forlengelsesbraketten til hovedstøtterammen med to bolter med sekskanthode (Figur 16).
- Koble låsehåndtaket til forlengelsesbraketten (Figur 16).
- Fest håndtaket til eduktoren ved bruk av to flenshodebolter og flensmuttere (Figur 16).
- Senk understellet til nedre stilling.
- Sett hullene i eduktorenhetens monteringsplate på linje med sporhullene i bakplaten til understellsenheten (Figur 17).

**Merk:** Festene må være løse nok til at de kan bevege seg i slissen når eduktoren blir hevet til transportstilling for første gang. Dette gir rom for ytterligere justering.



**Figur 18**

- |               |             |
|---------------|-------------|
| 1. Fjærklemme | 2. Svinghus |
|---------------|-------------|

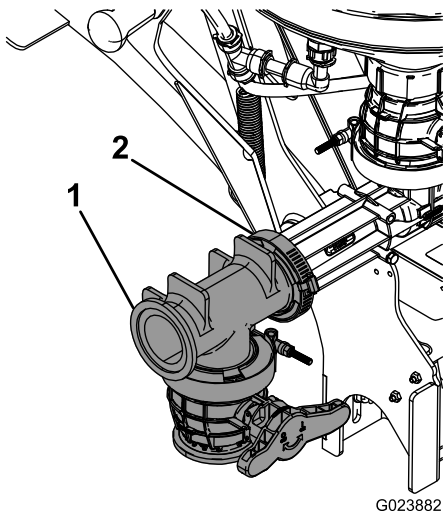
- Kontroller eduktorhøyden på understellets bakplate, og juster etter behov.
- Stram festene som fester eduktoren til understellet.

**Merk:** Stram festene med et moment på 36–45 Nm.

11. Stram de to setteskruene på den venstre svingarmen.
12. Kontroller eduktorenhetens generelle plassering på tankremmen.

**Merk:** Eduktoren skal være oppreist i transportstilling. Løse den nedre låsemutteren på rammeenheten, slik at den festes til tanken. Du må ikke fjerne låsemutteren. Juster stillingen som nødvendig og stram til låsemutteren. Påse at stroppen er godt festet til tanken.

13. Koble T-ventilen til eduktorenheten ved bruk av en pakning og en snekkeskrueklemme (Figur 19).



**Figur 19**

1. T-ventil
2. Pakning og snekkeskrueklemme

# 5

## Montere den fremre slangen

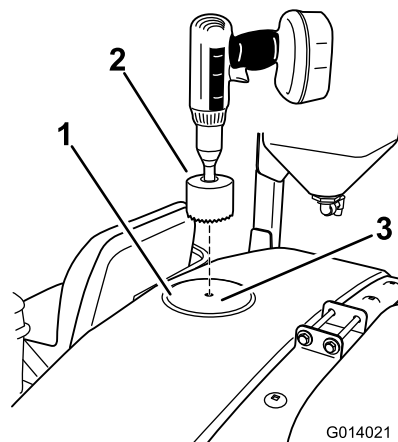
### Deler som er nødvendige for dette trinnet:

1	Skillevegg
1	O-ring
1	Låsering
2	Holdegaffel
1	Fremre slangeenhet
1	Pakning
1	Snekkeskrueklemme
1	R-klemme
1	Låsebolt (5/16 x 1 tomme)
1	Låsemutter (5/16 tomme)

### Bore i tanken

1. Finn den fremre plasseringen øverst på tanken som vist i Figur 20.

**Merk:** Finn boremerket i midten av den støpte sirkelen.



**Figur 20**

1. Støpt sirkel
2. Bore med hullsag
3. Borepunkt, sentrum av støpt sirkel

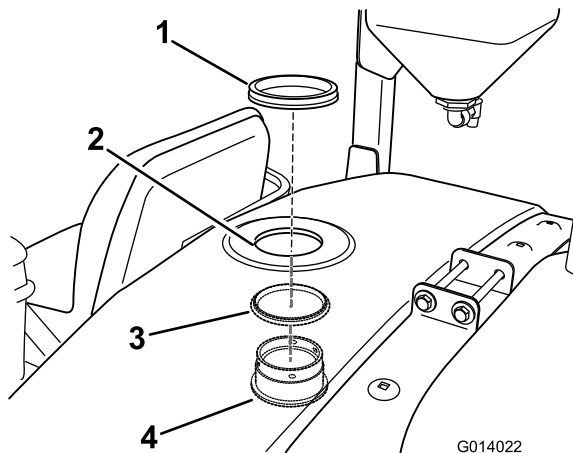
2. Bruk en 9 cm hullsag til å bore et hull ved boremerket (Figur 20).

**Merk:** Du må øke diameteren for å gi plass til skilleveggen.

3. Etter at du har drillert hullet, fjern alle røe kanter i kuttet og fjern alt rusk som kom inn i hovedtanken i løpet av skjæringsprosessen.

## Montere skilleveggen

1. Åpne hovedtanklokket og fjern filterduken.
2. Monter skilleveggen og O-ring opp gjennom hullet som ble skåret ut tidligere fra innsiden av tanken (Figur 21).



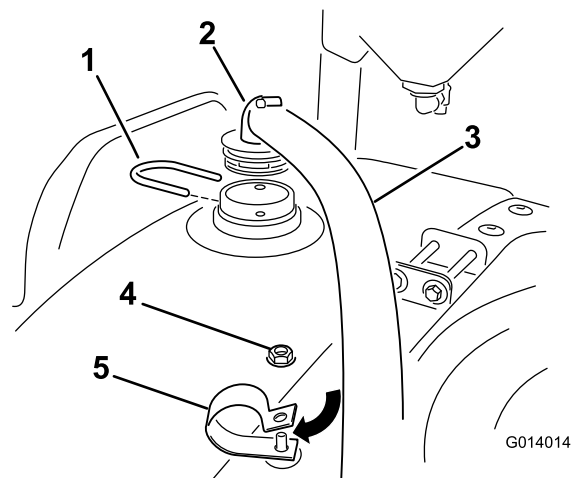
Figur 21

- |                              |               |
|------------------------------|---------------|
| 1. Låsering                  | 3. O-ring     |
| 2. Hull, skjært ut tidligere | 4. Skillevegg |

3. Fest skilleveggen til tanken med låseringen.

## Montere slangen

1. Monter en R-klemme over de frie gjengene til den fremre remmens sidebolt.
2. Monter slangeenden med 90°-koblingen til den tidligere monterte skilleveggen ved å bruke en holdegaffel (Figur 22).



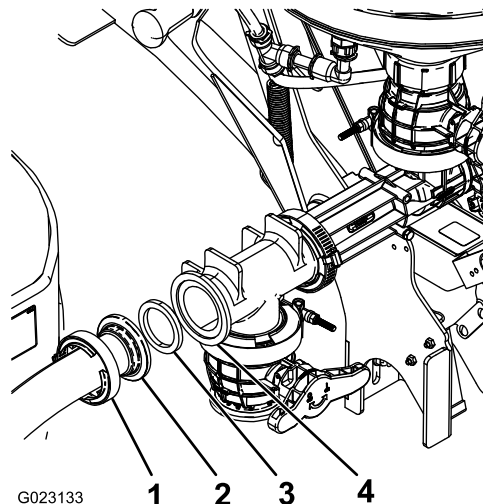
Figur 22

- |                       |  |
|-----------------------|--|
| 1. Holdegaffel        | 4. Låsemutter                          |
| 2. Eduktorslangeenhet | 5. R-klemme og låsemutter (5/16 tomme) |
| 3. Slange             |  |

3. Før den åpne enden av slangen ned og gjennom R-klemmen til eduktoren.
4. Monter en låsemutter over bolten i R-klemmen og stram med fingeren (Figur 22).

**Merk:** Dette gir rom for ytterligere justering senere.

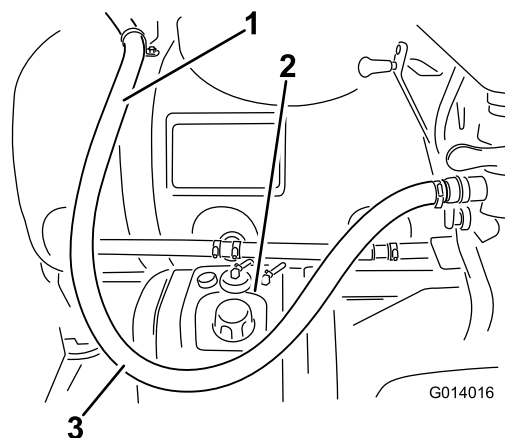
5. Fest den andre enden av slangen til den fremre åpningen av eduktoren ved å bruke en pakning og en snekkeskrueklemme (Figur 23).



Figur 23

- |                     |            |
|---------------------|------------|
| 1. Snekeskrueklemme | 3. O-ring  |
| 2. Slange           | 4. Eduktor |

6. Hev og senk eduktoren for å forsikre deg om at slangen ikke hindres av noe.



Figur 24

- |                  |                    |
|------------------|--------------------|
| 1. Eduktorslange | 3. Slakk i slangen |
| 2. Tank          |                    |

# 6

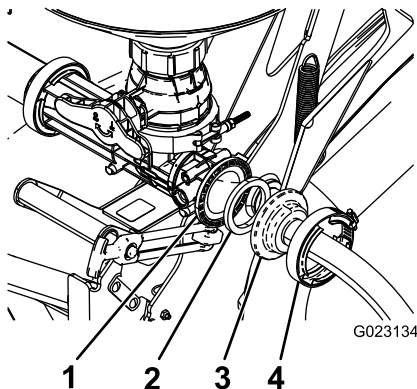
## Montere forsyningslange

Deler som er nødvendige for dette trinnet:

1	Forsyningslange
1	Pakning
1	Snekkeskrueklemme
1	Slangeklemme
1	Slangeadapter

### Prosedyre

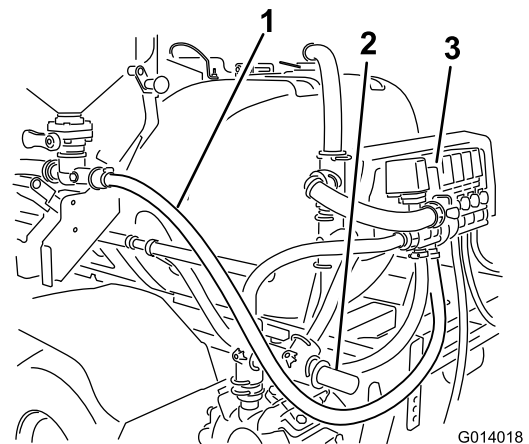
1. Sikre enden av forsyningsslangen uten skilleveggen til den bakre åpningen på eduktorventilen ved å bruke en pakning og en snekkeskrueklemme (Figur 25).



Figur 25

1. Eduktor
2. O-ring
3. Slange
4. Snekkerskrueklemme

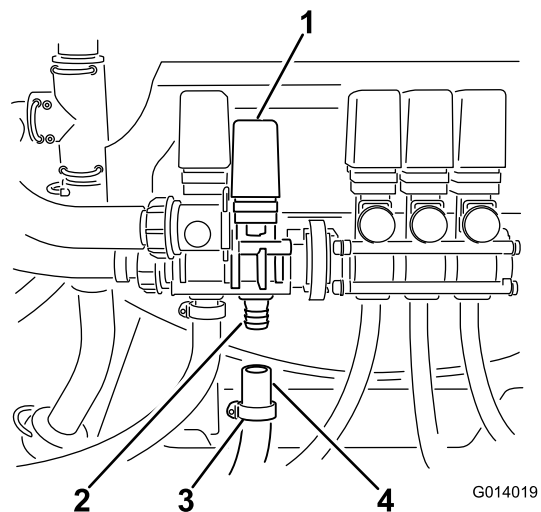
2. Før den åpne enden av forsyningsslangen bakover forbi pumpen og så tilbake til ventilenheten under avlastningsventilen (Figur 26).



Figur 26

1. Bakre slange
2. Avlastningslange
3. Eduktorventil

3. Hold slangen under risteslangen men over monteringen på venstre side for midtbommen, og før den oppover til eduktorventilenheten (Figur 26).
4. Skyv en løsnet slangeklemme over den åpne enden av slangen (Figur 27).



Figur 27

1. Eduktorventil
2. Mothake
3. Slangeklemme
4. Slangeende

5. Monter den åpne slangeenden over den eksponerte nippelen med mothaker som peker ned fra eduktorventilen.

**Merk:** Ved å påføre litt smøremiddel uten petroleum på slangenippelen med mothaker kan monteringsprosessen bli lettere å utføre.

6. Før slangeklemmen over nippelen med mothaker, og stram til klemmen for å feste nippelen til slangen.

# 7

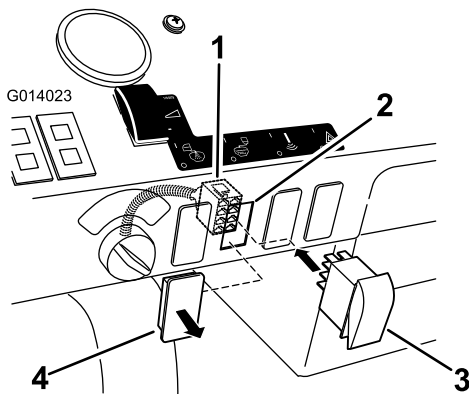
## Montere dashbordbryteren

Deler som er nødvendige for dette trinnet:

1	Bryter
1	10 A sikring

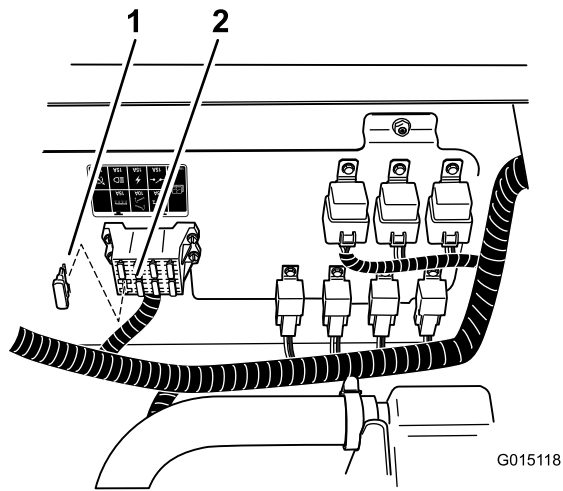
### Prosedyre

1. Finn pluggen for eduktorbryteren på dashbordet (Figur 28).



Figur 28

- |   |                   |
|---|-------------------|
| 1. Kobling for eduktor, fra hovedledningssats | 3. Dashbordbryter |
| 2. Hull i dashbord                            | 4. Plugg          |



Figur 29

- |                  |                 |
|------------------|-----------------|
| 1. Sikringsblokk | 2. 10 A sikring |
|------------------|-----------------|

7. Juster omløpsspaken for risteventilen som beskrevet i *brugerhåndboken*.

# 8

## Ferdigstille monteringen

Deler som er nødvendige for dette trinnet:

1	Sugerør og -slange (Valgfri)
---	------------------------------

### Prosedyre

**Merk:** Sugerør og -slangen er valgfritt tilbehør. Ta kontakt med en autorisert Toro-forhandler for mer informasjon.

Ta vare på sugerøret og -slangen for senere bruk. Les og ta vare på resten av dokumentasjonen om hvordan du bruker det kjemiske forhåndsblendingssettet.

2. Fjern pluggen fra dashbordet (Figur 28).
3. Gå under dashbordet og finn kassekoblingen merket med *eductor* i hovedsatsen. Fjern plastnoren som holder den sammen og før den mot det åpne hullet i dashbordet.
4. Monter bryteren i kassekoblingen, gjennom dashbordet, med LED-en på bryteren i øvre stilling (Figur 28).
5. Trykk bryteren inn i dashbordet for å feste den.
6. Monter en 10 A-sikring i sikringsblokken (Figur 29).

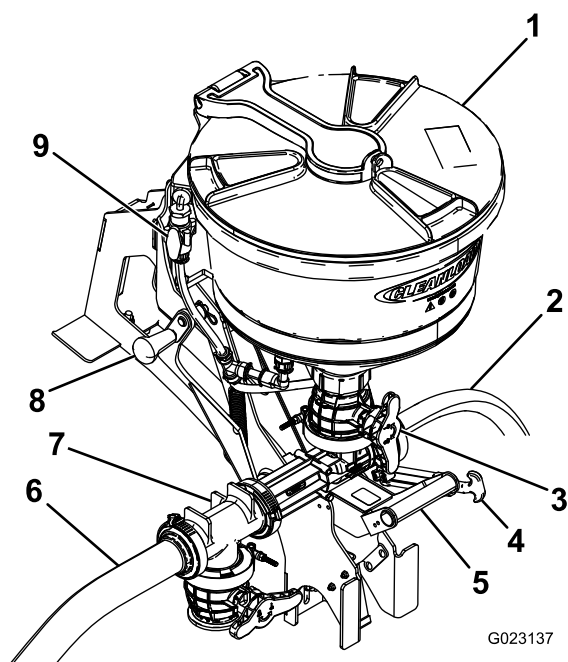
# Bruk

## ▲ FORSIKTIG

Kjemikalier er farlige, og kan forårsake personskade.

- Les anvisningene på de kjemiske merkene før du håndterer kjemikaliene. Følg alle anbefalinger og advarsler fra produsenten.
- Ikke la kjemikalier komme i kontakt med huden. Skulle slik kontakt skje, må du vaske huden grundig med såpe og rent vann.
- Bruk vernebriller og annet verneutstyr som er anbefalt av kjemikalieprodusenten.

## Kontroller



Figur 30

- |                     |                 |
|---------------------|-----------------|
| 1. Løkk             | 6. Tankslange   |
| 2. Forsyningsslange | 7. T-ventil     |
| 3. Hovedventil      | 8. Øvre håndtak |
| 4. Transportstropp  | 9. Skylleventil |
| 5. Nedre håndtak    |                 |

## Løkk

Drei løkket med klokken for å åpne det. Lukk løkket fullstendig og drei det mot klokken for å låse det. Du må lukke løkket og låse det før det heves til transportstilling.

## Håndtak og transportstropp

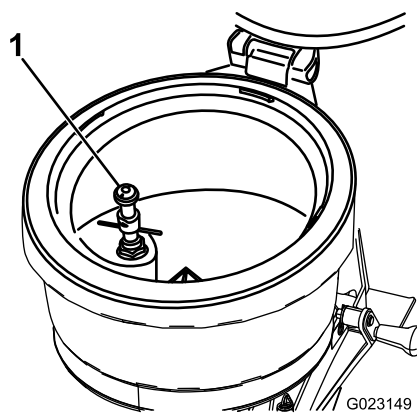
Bruk det øvre og nedre håndtaket til å heve og senke eduktoren og låse den i transportstilling.

## Hovedventil

Bruk hovedventilen til å tilføre kjemikalier fra eduktoren til slangen som går til hovedtanken.

## Flaskeskylling

Flaskeskyllingen ligger inni eduktortanken. Når eduktorbryteren er på, har flaskeskyllingen trykk og forsynes av innholdet fra hovedtanken. Flaskeskyllingen brukes ved å snu den kjemiske beholderen opp ned over tuten og å bruke kanten på beholderen til å trykke ned skyllingen. Trykk ned for å aktivere tuten og skylle den kjemiske beholderen innvendig.



Figur 31

1. Flaskeskylling

## Skylleventil

Skylleventilen kan skylle inni eduktortanken. Når utløpsbryteren er på, har skylleventilen trykk og forsynes av innholdet fra hovedtanken. Snu håndtaket 90° mot klokken for å åpne ventilen. Dette vil tilføre vann i tanken. Snu håndtaket 90° mot klokken for å lukke ventilen.

## Heve og senke eduktoren

### Senke eduktoren

1. Lås opp gummitransportstroppen.
2. Legg en hånd på det nedre håndtaket og den andre hånden på det øvre håndtaket.
3. Løft eduktoren vekk fra kjøretøyet helt til fjærklemmen frakobles.
4. Før eduktoren i riktig posisjon når den senkes til driftsstilling.

### Heve eduktoren

1. Løft opp det nedre håndtaket for å heve eduktoren, og vipp den litt mot tanken.
2. Før koblingsarmen under tverrstangen med den sveisede tappen i den øvre delen av rammeenheten.

3. Sving enheten mot tanken. Pass på at fjærklemmen og det store svinghuset i den nedre delen av rammen kommer på linje.
4. Trykk til klemmen låses over svinghuset.
5. Fest håndtaket med transportstroppen.

## Beskytte plenen når du bruker en stillestående maskin

**Viktig:** Under visse forhold kan varme fra motoren, radiatoren og støydemperen føre til skader på gresset når du bruker sprederen mens maskinen er stillestående. Stillestående moduser omfatter tankristing, bruk av håndspreader eller bruk av spaserbom.

Ta følgende forholdsregler:

- **Unngå** bruk av sprederen i stillestående modus under svært varme og/eller tørre forhold, da plenen kan være under større belastning i disse periodene.
- **Unngå** å parkere maskinen på plenen under stillestående bruk av spreder. Parker maskinen på en kjøresti der det mulig.
- **Begrens** hvor mye tid maskinen er i gang over et spesielt gressområde.. Både tid og temperatur berører hvor mye gresset kan skades.
- **Still motorhastigheten så lavt som mulig** for å oppnå ønsket trykk og strømning. Dette vil begrense hvor mye varme som genereres samt begrense lufthastigheten fra kjøleviften.
- **Sørg for at varmen kan slippe ut** over motorrommet ved å heve motorvern/seteenhet under stasjonær bruk, i stedet for at varmen slippes ut under kjøretøyet. Se i *brugerhåndboken* for mer informasjon om å heve seteenheten.

**Merk:** Bruk et varmeskjoldteppe under kjøretøyet ved stasjonær bruk for ytterligere varmebeskyttelse. Kontakt din autoriserte Toro-forhandler for å kjøpe varmebeskyttende dekke for sprederer fra Toro.

## Bruke eduktoren

Følgende metode forutsetter at følgende driftstilstander er tilstede for standard tankristing: Sprederen er i gang, pumpen er aktivert og satt til ønsket trykknivå og gasspaken er midtstilt.

### Starte eduktoren

**Merk:** Lukk eduktorens beholderventil og kuleventil(er) før eduktoren startes.

1. Senk eduktoren.
2. Åpne lokket for å kontrollere om uvedkommende gjenstander kan hindre ytelsen eller kontaminere systemet.

3. Lukk og lås lokket ved å dreie dekselet med klokken.
4. Snu eduktorventilen for å åpne eduktorkretsen.
5. Åpne beholderventilen (rødt håndtak) nederst på beholderen.
6. Lås opp og åpne lokket sakte ved å dreie dekselet mot klokken.

## Laste kjemikalier i væske- eller pulverform i beholderen

1. Hell nødvendig mengde kjemikalier oppi beholderen.

**Merk:** Unngå å søle væsker eller pulver på utsiden av beholderen.

2. Skyll tomme kjemikaliebeholdere hvis aktuelt.
3. Plasser kanneåpningen over kanneskylleventilen, og trykk ned.

**Merk:** Dette aktiverer skylleventilen og skyller kannen.

4. Lukk og lås lokket ved å dreie dekselet med klokken.
5. Åpne kuleventilen for skylling og slå den på i 20 sekunder for å rense beholderen.

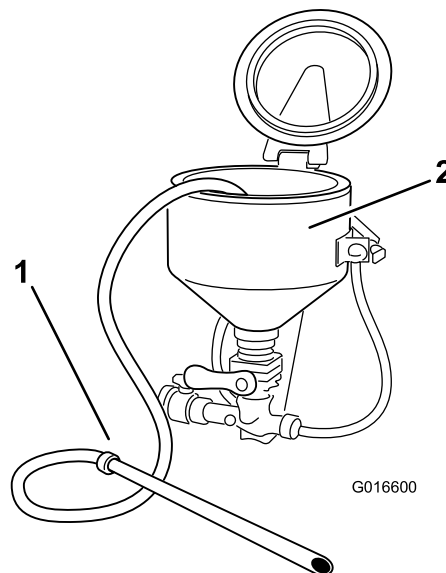
**Merk:** Lukk kuleventilen, og sett låsebåndet tilbake i låst stilling.

6. Åpne lokket, og se etter kjemiske rester.
7. Gjenta trinn 4 etter behov.
8. Lukk beholderventilen.

## Laste kjemikalier med valgfritt sugerør

**Merk:** Rørsuging avhenger av eduktortrykk og -strømning. Bruk trykk på opptil maks. 10,34 bar for best resultat.

1. Sett sugerørkroppen inn i eduktoren til O-ringen forsegles på beholderavløpet.



Figur 32

1. Sugørør
2. Eduktor

2. Bruk den ledige enden av røret til å perforere pose eller kanne for å suge opp kjemikalier i væske- eller pulverform.
3. Plasser rørenden i en ren kanne med vann for å skylle rørenheten.
4. Fjern rørkroppen fra eduktoren, og tøm gjenværende væske oppi beholderen.
5. Lukk beholderventilen (rødt håndtak).

## Slå av eduktoren

1. Steng alle ventilene.

**Merk:** Lukk beholderventilen først.

2. Fjern alle kjemiske rester.
3. Lukk og lås beholderen ved å dreie dekslet med klokken.
4. Skyv risteventilen tilbake til åpen stilling.
5. Lukk eduktorventilen.
6. Sett eduktoren tilbake i transportstilling, og lås den med transportstropen.

# Feilsøking

Problem	Mulig årsak	Løsning
Eduktorraten er lav.	<ol style="list-style-type: none"><li>1. Det er manglende strømning og trykk til eduktorsystemet.</li><li>2. Uttaks-/inntaksslengen er hindret.</li><li>3. Det finnes koblinger med vinkler eller andre strømningshindringer i eduktoruttaket.</li></ol>	<ol style="list-style-type: none"><li>1. Øk pumpehastigheten. Drei risteventilen mot lukket posisjon.</li><li>2. Demonter og fjern hindringer.</li><li>3. Bruk kun vide vinkler med fleksible slanger.</li></ol>
Det er ingen skylling eller spyling.	<ol style="list-style-type: none"><li>1. Munnstykket på flaskeskylleren er tilstoppet.</li><li>2. T-stykket er tilstoppet.</li></ol>	<ol style="list-style-type: none"><li>1. Demonter den roterende delen av munnstykket fra den nedre ventilenheten, og skyll fra baksiden til munnstykkeåpningene er frie for rusk.</li><li>2. Demonter T-stykket, og rengjør det til munnstykkeåpningene er frie for rusk.</li></ol>
Det er lekkasjer ved koblingene.	<ol style="list-style-type: none"><li>1. Koblingene er skadet.</li><li>2. Forseglingsmidlet er slitt.</li></ol>	<ol style="list-style-type: none"><li>1. Kontroller for sprekker i koblingene. Skift ut koblingen etter behov.</li><li>2. Demonter og forsegl leddet med leddforseglingmiddel hvis det oppstår lekkasje på gjengene.</li></ol>

**Notat:**

**Notat:**



## Toros totaldekningsgaranti

### Begrenset garanti

#### Betingelser og inkluderte produkter

Toro Company og datterselskapet Torp Warranty Company, i henhold til en avtale mellom dem, garanterer i fellesskap at ditt kommersielle Toro-produkt ("produktet") er uten feil i materialer eller håndverk i to år eller 1500 driftstimer\*, avhengig av hva som inntreffer først. Denne garantien gjelder alle produkter, med unntak av luftemaskiner (se separate garantierklæringer for disse produktene). Der det finnes berettigede forhold, vil vi reparere produktet uten ekstra kostnad for deg, inkludert diagnostikkutstyr, arbeid, deler og transport. Denne garantien tar effekt på den dato som produktet leveres til kunden.

\* Produkt utstyrt med timeteller.

#### Instruksjoner for å innhente garantitjenester

Du er ansvarlig for å underrette distributøren eller den autoriserte forhandleren av kommersielle produkter om hvem du kjøpte produktet av, straks du tror at det foreligger et berettiget forhold. Hvis du trenger hjelp med å finne en distributør eller autorisert forhandler av kommersielle produkter, eller hvis du har spørsmål ang. dine garantirettigheter eller ansvar, kan du kontakte:

Toros serviceavdeling for kommersielle produkter  
Toro Warranty Company  
8111 Lyndale Avenue South  
Bloomington, MN 55420-1196, USA  
+1-952-888-8801 eller +1-800-952-2740  
E-post: commercial.warranty@toro.com

#### Eierens ansvar

Som eier av produktet, er du ansvarlig for nødvendig vedlikehold og justeringer som beskrives i *brukerhåndboken*. Hvis du ikke utfører nødvendig vedlikehold og justeringer, kan dette føre til at garantien blir ugyldig.

#### Elementer og betingelser som ikke inkluderes

Ikke all produktsvikt eller feilfunksjon som finner sted i løpet av garantiperioden er et resultat av defekter i materialene eller håndverket. Denne garantien dekker ikke følgende:

- Produktsvikt som er et resultat av at man ikke har brukt originale Toro-deler ved utskiftninger, eller fra montering og bruk av tilleggsutstyr eller endret tilbehør som ikke kommer fra Toro. En separat garanti kan gis av produsenten for disse artiklene.
- Produktsvikt som er et resultat av at man ikke har utført anbefalt vedlikehold og/eller justeringer. Hvis du ikke vedlikeholder Toro-produktet i henhold til anbefalt vedlikehold som oppgitt i *brukerhåndboken*, kan dette føre til at garantikrav blir avslått.
- Produktsvikt som er et resultat av at man har brukt produktet på en grov, uaktsom eller uforsiktig måte.
- Deler som anses som forbruksdeler, bortsett fra om de er defekte. Eksempler på deler som anses som forbruksdeler, eller som brukes opp, under normal drift av produktet er, men er ikke begrenset til, bremseklosser og bremsebelegg, clutchbelegg, kniver, spoler, valser og lagre (tettet eller smurt), motstål, tennplugg, styrehjul og lagre, dekk, filtre, remmer og enkelte sprøytedeler som diafragma, munnstykker, kontrollventiler o.l.
- Feil forårsaket av utenforliggende krefter. Tilstander som anses å være utenforliggende krefter inkluderer, men er ikke begrenset til, vær, lagringsprosedyrer, ikke-godkjent bruk av kjølemidler, smøremidler, tilsetningsstoffer, gjødsel, vann eller kjemikalier o.l.
- Feil eller ytelsesproblemer på grunn av drivstoffbruk (f.eks. bensin, diesel eller biodiesel) som ikke samsvarer med de respektive bransjestandardene.

#### Land andre enn USA og Canada

Kunder som har kjøpt Toro-produkter som er eksportert fra USA eller Canada bør ta kontakt med sin Toro-distributør (forhandler) for å få garantipoliser for ditt land, din provins eller din delstat. Hvis du av en noen grunn er misfornøyd med din forhandlers tjenester eller har vanskeligheter med å skaffe deg informasjon om garantien, ta kontakt med importøren av Toro-produktene.

- Normal støy, vibrasjon, slitasje og forringelse.
- "Vanlig slitasje" inkluderer, men er ikke begrenset til, skade på seter pga. slitasje eller slipevirkning, slitte, lakkerte overflater, oppskrapte merker eller vinduer o.l.

#### Deler

Deler som skal skiftes ut som en del av nødvendig vedlikehold er garantert for perioden opp til tidspunktet for utskiftningen av delen. Deler som skiftes ut under garantien dekkes i gyldighetsperioden for garantien til originalproduktet og blir Toros eiendom. Toro vil ta den siste avgjørelsen om å reparere eventuelle eksisterende deler eller montere eller erstatte den. Toro kan bruke fabrikkreparerte deler for garantireparasjoner.

#### Garanti for dypsyklus- og litium-ionbatterier:

Dypsyklus- og litium-ion-batterier har et begrenset antall kilowattimer de kan levere i løpet av levetiden. Bruks-, lade- og vedlikeholdsteknikker kan forlenge eller forkorte den totale levetiden til batteriet. Etter hvert som batteriene i dette produktet brukes, vil mengden med faktisk arbeid mellom ladeintervallene sakte men sikkert minke til batteriet er helt brukt opp. Bytte av oppbrukte batterier, på grunn av normal forbruk, er produkteiers ansvar. Batteriene må kanskje byttes ut i løpet av den ordinære produktgaranti-perioden for eierens regning. Merk: (Kun litium-ionbatterier): Et litium-ionbatteri har en proporsjonsmessig delegaranti som begynner tredje året og gjelder til og med femte året, avhengig av driftstid og kilowattimer brukt. Les *brukerhåndboken* for mer informasjon.

#### Vedlikehold foretas for eierens regning

Trimming av motor, smøring, rengjøring og lakkering, utskifting av filtre, kjølevæske og utføring av anbefalt vedlikehold, er noen av de normale tjenestene som Toro-produkter forutsetter må foretas for eiers regning.

#### Generelle betingelser

Reparasjon av en autorisert Toro-distributør eller -forhandler er ditt eneste rettsmiddel under denne garantien.

**Verken Toro Company eller Toro Warranty Company er ansvarlig for indirekte, tilfeldige eller betingede skader i forbindelse med bruk av Toro-produkter som dekkes av denne garantien, inkludert eventuelle kostnader eller utgifter forbundet med bruk av reserveutstyr eller -tjenester i perioder med feilfunksjon og ikke-bruk (innenfor rimelighetens grenser) i påvente av at reparasjoner skal foretas under denne garantien. Bortsett fra utslippsgarantien som det vises til nedenfor, hvis den gjelder, er det ingen andre uttrykkelige garantier. Alle impliserte garantier om salgbarhet og egnethet til bruk er begrenset til varigheten av denne uttrykkelige garantien.**

Noen stater tillater ikke utelatelse av tilfeldige eller betingede skader eller begrensninger for hvor lenge en implisert garanti skal vare. Ovennevnte utelatelser og begrensninger gjelder derfor kanskje ikke for deg. Denne garantien gir deg spesielle rettigheter i henhold til loven, og du kan kanskje også ha andre rettigheter som varierer fra stat til stat.

#### Merknad ang. motorgaranti:

Systemet for utslippskontroll på ditt produkt dekkes kanskje av en separat garanti hvor kravene er fastsatt av det amerikanske miljøforvaltningsorganet EPA (EPA = Environmental Protection Agency) og/eller bilprodusentgruppen CARB (CARB = California Air Resources Board). Timebegrensningen som fastsettes ovenfor gjelder ikke for garantien for systemer for utslippskontroll. Du finner mer informasjon om dette i garantierklæringen for motorutslippskontroll i brukerhåndboken eller i dokumentasjonen fra motorprodusenten.