



Ejektorsats

Multi-Pro 5800 Grässpruta

Modellnr 41612—Serienr 31400001 och högre

Monteringsanvisningar

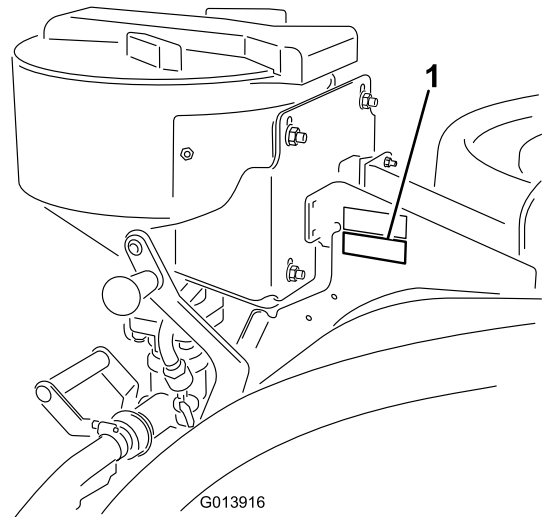
Den här satsen är utformad som hjälp vid blandning av kemikalier inför grässprutning på väl underhållna parkgräsmattor, golfbanor, sportanläggningar och kommersiella anläggningar. Satsen är ett specialredskap för ett sprutfordon och är avsedd att användas av yrkesförare som har anlitats för kommersiellt arbete.

Produkten uppfyller alla relevanta europeiska direktiv. Mer information finns i den separata produktspecifika förklaringen om överensstämmelse.

Läs bruksanvisningen noga så att du lär dig att använda och underhålla produkten på rätt sätt. Informationen i bruksanvisningen hjälper dig och andra att undvika personskador och skador på produkten. Även om Toro konstruerar och tillverkar säkra produkter så är det du som ansvarar för att produkten används på ett bra och säkert sätt.

Du kan kontakta Toro direkt på www.Toro.com om du behöver information om produkter och tillbehör, hjälp med att hitta en återförsäljare eller om du vill registrera din produkt.

Kontakta en auktoriserad återförsäljare eller Toros kundservice och ha produktens modell- och serienummer till hands om du har behov av service, Toro originaldelar eller ytterligare information. Figur 1 visar var på produkten modell- och serienumren sitter.



Figur 1

1. Modell- och serienummerplåt

⚠ VARNING

KALIFORNIEN Proposition 65 Varning

Den här produkten innehåller en eller flera kemikalier som av den amerikanska delstaten Kalifornien anses orsaka cancer, fosterskador och andra fortplantningsskador.

Användning av produkten kan orsaka kemikalieexponering som av den amerikanska delstaten Kalifornien anses orsaka cancer, fosterskador och andra fortplantningsskador.

Modellnr _____

Serienr _____



Säkerhet

I den här bruksanvisningen anges potentiella risker och alla säkerhetsmeddelanden har markerats med en varningssymbol (Figur 2), som anger fara som kan leda till allvarliga personskador eller dödsfall om föreskrifterna inte följs.



Figur 2

1. Varningssymbol

Två ord används också i den här bruksanvisningen för att markera information. **Viktigt** anger speciell teknisk information och **Observera** anger allmän information värd att notera.

⚠ VARNING

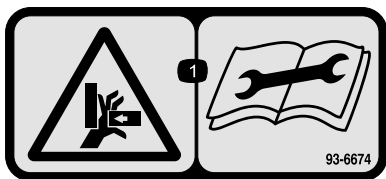
De kemiska substanser som används i sprutsystemet kan vara farliga och giftiga för dig, omkringstående personer, djur, växter, jorden och annan egendom.

- Läs och följ noga de kemiska varningsetiketterna och säkerhetsdatablad (MSDS) för alla använda kemikalier och använd skydd i enlighet med kemikalietillverkarnas rekommendationer. Använd till exempel lämplig personskyddsutrustning som ansiktsmask och skyddsglasögon, handskar och annan utrustning som skyddar om du skulle komma i kontakt med kemikalien.
- Tänk på att mer än 1 kemikalie kan förekomma och att information om varje enskild kemikalie måste bedömas.
- Använd aldrig sprutsystemet om informationen inte finns tillgänglig!
- Innan sprutsystemet används måste du kontrollera att systemet har sköljts ur tre gånger och neutraliserats enligt kemikalietillverkarens rekommendationer.
- Kontrollera att det finns rinnande vatten och tvål i närheten och tvätta omedelbart bort alla kemikalier efter kontakt med huden.

Säkerhets- och instruktionsdekal

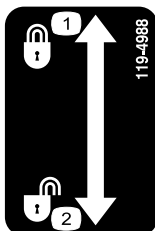


Säkerhetsdekalerna och säkerhetsinstruktionerna är fullt synliga för föraren och finns nära alla potentiella farozoner. Dekaler som har skadats eller försvunnit ska bytas ut eller ersättas.



93-6674

1. Risk för krosskador, hand – läs instruktionerna innan du utför service eller underhåll.
-



119-4988

1. Låst
 2. Upplåst
-

Montering

Lösa delar

Använd diagrammet nedan för att kontrollera att alla delar finns med.

Tillvägagångssätt	Beskrivning	Antal	Användning
1	Ejektorventil O-ring Skruv (M8 x 1,25 x 146 mm) Fäste (fästet kanske redan monterades vid en tidigare installation)	1 1 4 1	Montera ejektorventilen.
2	Stödram Låsmutter (3/8 tum) Bromssköld Hållararm, höger Hållararm, vänster Bussning Svängtapp Kontramutter (3/8 tum) Handtag Skruv (3/8 x 1 1/4 tum) Ställskruv Hårnålssprint Planbricka	1 1 1 1 1 2 2 2 2 2 2 2 2	Montera ramen.
3	Fjäder	2	Montera spärrkomponenterna.
4	Ejektor Handtag Flänsskruv Fjäderklämma Skruv (#10-24 x 1/2 tum) Låsmutter (#10-24) Skruv (3/8 x 1 tum) Låsmutter (3/8 tum) Flänsmutter Insexskruv Spärrstift Spärrhandtag T-ventil Packning Snäckskruvsklämma	1 1 2 1 2 2 4 4 2 3 1 1 1 1 1	Montera ejektorn.
5	Motorvägg O-ring Låsring Fästgaffel Främre slangenhet Packning Snäckskruvsklämma R-klämma Vagnskruv (5/16 x 1 tum) Låsmutter (5/16 tum)	1 1 1 2 1 1 1 1 1 1 1	Montera den främre slangen.

Tillvägagångssätt	Beskrivning	Antal	Användning
6	Tillförselslang	1	Montera tillförselslangen.
	Packning	1	
	Snäckskruvsklämma	1	
	Slangklämma	1	
	Slangadapter	1	
7	Omkopplare	1	Montera omkopplaren på instrumentbrädan.
	Säkring, 10 A	1	

Obs: Vänster och höger sida på maskinen är lika med förarens vänstra respektive högra sida vid normal körning.

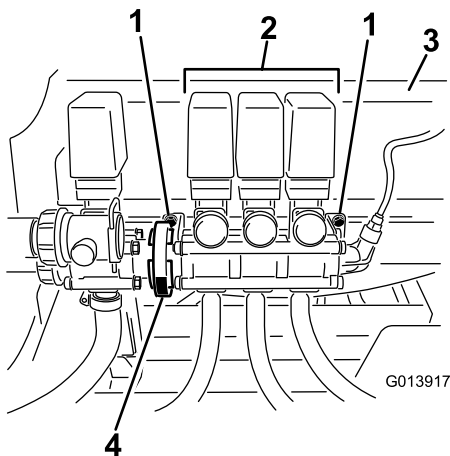
1

Delar som behövs till detta steg:

1	Ejektorventil
1	O-ring
4	Skruv (M8 x 1,25 x 146 mm)
1	Fäste (fästet kanske redan monterades vid en tidigare installation)

Tillvägagångssätt

1. Gå till maskinens bakre del och hitta rampventilen på rampventilens monteringsfäste.
2. Lossa skruvarna som fäster rampventilen vid monteringsfästet, men ta inte bort dem (Figur 3).



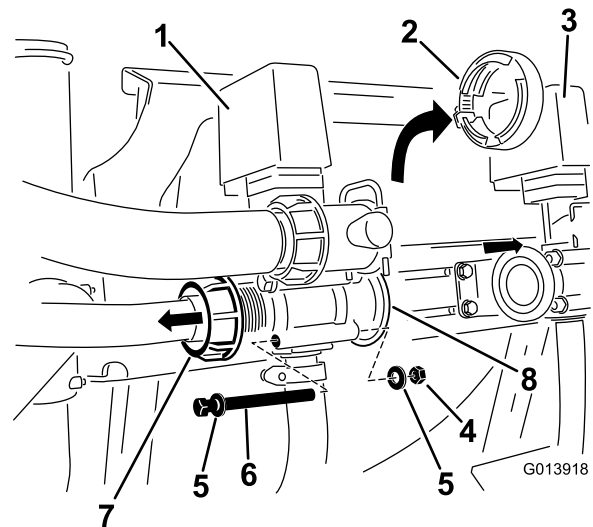
Figur 3

- | | |
|------------------------------------|------------------------|
| 1. Skruvar som fäster rampventilen | 3. Rampmonteringsfäste |
| 2. Rampventil | 4. Snäckskruv |

3. Lossa den befintliga snäckskruven till höger om skakningsventilen och flytta ventilerna från skakningsventilen.

Obs: Spara packningen.

4. Leta reda på vingmuttern som fäster omrörningslangen på skakningsventilen. Lossa vingmuttern så att det finns utrymme för att ta bort fästena för ventilstommen (Figur 4).



Figur 4

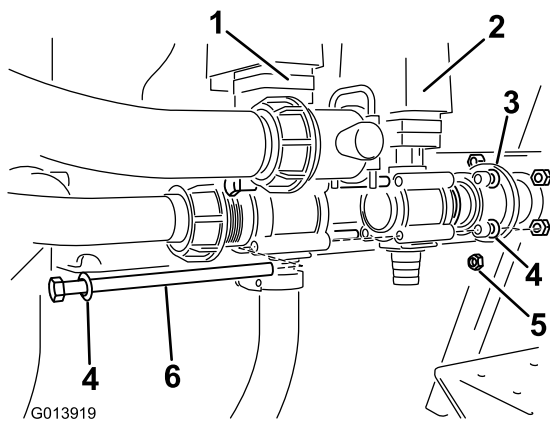
- | | |
|-------------------------|----------------------|
| 1. Skakningsventil | 5. Bricka, befintlig |
| 2. Snäckskruv | 6. Skruv, befintlig |
| 3. Rampventil | 7. Vingmutter |
| 4. Låsmutter, befintlig | 8. Adapter |

5. Ta bort fästelementen som fäster skakningsventilstommen på adaptern.

Obs: Spara låsmuttrarna och låsbrickorna eftersom de ska användas senare i monteringen. De långa skruvarna kan också sparas i händelse att ejektorsatsen tas bort.

6. Ta bort adaptern från ventilstommen (Figur 4).
7. Leta reda på ejektorventilen bland de lösa delarna, och montera den i linje till höger om skakningsventilen (Figur 5).

Obs: Se till att den befintliga o-ringens finns på skakningsventilen innan ejektorventilens hansida passas in.

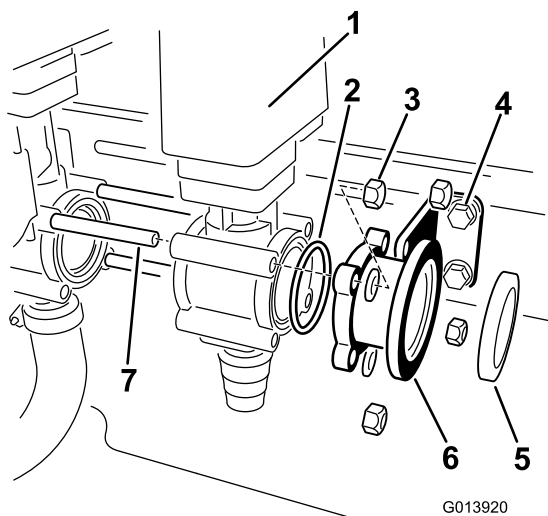


Figur 5

- | | |
|--------------------|-------------------------------|
| 1. Skakningsventil | 4. Bricka, befintlig |
| 2. Ejektorventil | 5. Låsmutter, befintlig |
| 3. Adapter | 6. Skruv (M8 x 1,25 x 146 mm) |

8. Montera en o-ring från de lösa delarna i den öppna änden av ejektorventilen (Figur 6).

Obs: O-ringarna måste monteras korrekt för att inga läckor ska förekomma.



Figur 6

- | | |
|-------------------------|-------------------------------|
| 1. Ejektorventil | 5. Packning, befintlig |
| 2. O-ring | 6. Adapter, befintlig |
| 3. Låsmutter, befintlig | 7. Skruv (M8 x 1,25 x 146 mm) |

4. Fästen och fästelement

9. Leta reda på de fyra långa skruvarna (M8 x 1,25 x 146 mm) bland de lösa delarna. Placera en av de brickor som du tog bort tidigare över två av de fyra långa skruvarna.
10. För in två långa skruvar från maskinens vänstra sida genom monteringsfästet i de översta och understa hålen i skaknings- och ejektorventilernas ventilstommar närmast monteringsknan.

11. Använd bultarna med brickor för att fästa ventilerna vid de öppna hålen på ventilstommarna som inte har monterats på fästet.
12. För in adaptern som tidigare har tagits bort till den öppna sidan på ejektorventilen över skruvarnas synliga ändar.
13. Montera ett fäste på monteringsknan och fäst med två skruvar och två låsmuttrar, men dra inte åt dem ännu.

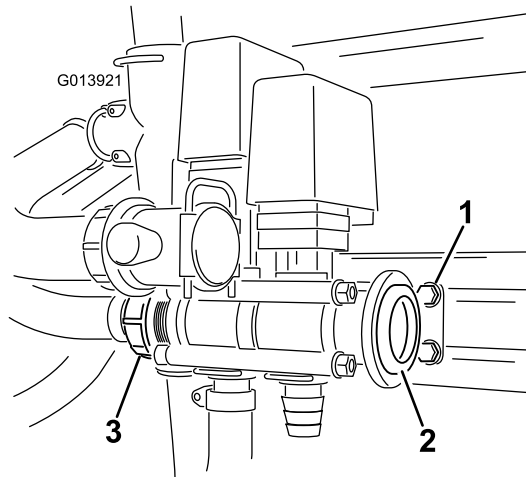
Obs: Fästet kanske redan finns monterat sedan en tidigare installation av satsen.

14. Skjut fästet över de synliga gängorna på de skruvar som är närmast monteringsknan. Fäst fästet på ventilen med två låsmuttrar. Dra inte åt ännu.
15. Montera en bricka över var och en av de återstående skruvarna. Fäst enheten med de två återstående skruvarna. Dra inte åt ännu.

Obs: Skruvarna som fäster monteringsfästet på monteringsknan är fortfarande lösa och fästet kan därför röra sig längs sknan.

16. Dra åt samtliga skruvar lite i taget i ett korsmönster för att se till att o-ringens sitter fast ordentligt och för att undvika läckor.

Obs: Se till att fästet går att justera när ventilerna passas in (Figur 7). Maximalt åtdragningsmoment är 271–339 Ncm.

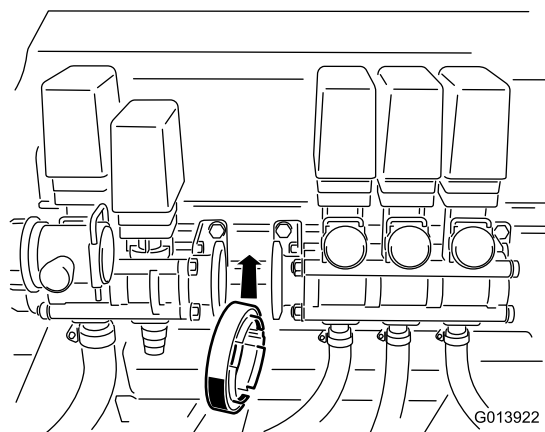


Figur 7

- | | |
|---------------------------|---------------|
| 1. Fästelement för fästen | 3. Vingmutter |
| 2. Packning | |

17. Montera vingmuttern över gängorna på skakningsventilstommen och dra åt.
18. Dra åt fästenas fästelement så att du låser dem i rätt läge på monteringsknan.
19. För in packningen i adaptern och placera den lossade snäckskraven på adapterstommen (Figur 7).

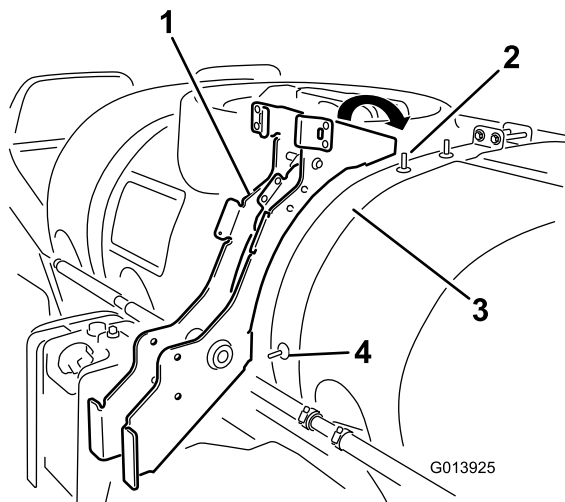
20. Dra rampventilen bakåt mot den nya ejektorventilen tills de två adaptrarna ligger i jämnhöjd med packningen mellan dem (Figur 8).



Figur 8

21. Flytta snäckskruven till rätt läge över adaptrarna och dra åt för att skapa en tätning mellan dem.
22. Leta reda på kontakten som är märkt med *eductor* (ejektor) i huvudkablaget. Anslut ejektorventilen till huvudledningen med den märkta kontakten.

3. Montera ramen över tankremmen och rikta in det nedre hålet i ramen med den synliga skruven på sidan av tankremmen och det övre hålet med den övre skruven på tankremmen enligt vad som visas i Figur 9.



Figur 9

1. Huvudstödräms
2. Synlig skruv, övre
3. Tankrem, bakre
4. Synlig skruv, sida

2

Montera ramen

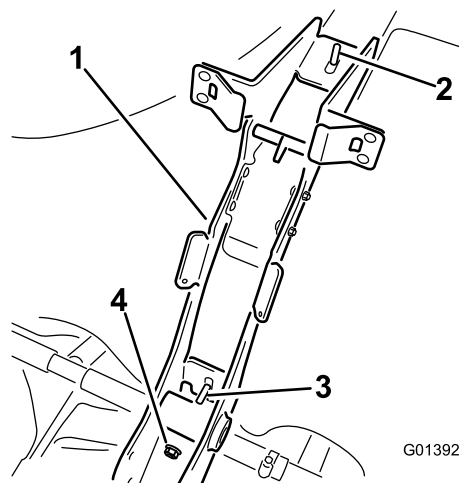
Delar som behövs till detta steg:

1	Stödräms
1	Låsmutter (3/8 tum)
1	Bromssköld
1	Hållarm, höger
1	Hållarm, vänster
2	Bussning
2	Svängtapp
2	Kontramutter (3/8 tum)
2	Handtag
2	Skruv (3/8 x 1 1/4 tum)
2	Ställskruv
2	Härnålssprint
2	Planbricka

Tillvägagångssätt

1. Ta bort låsmutterarna som håller fast kabellockstoppet vid remmen. Ta bort kabellockstoppet. Spara alla delar.
2. Hitta huvudstödrämsen bland de lösa delarna.

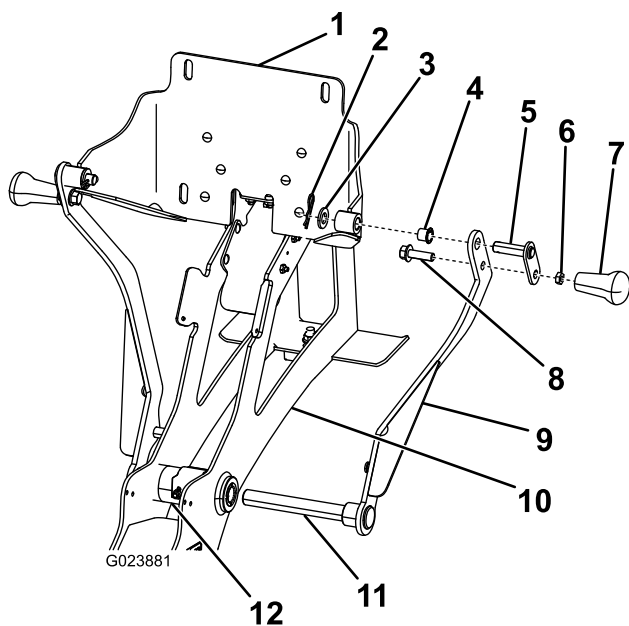
4. Montera en låsmutter över den nedre synliga skruven genom ramen och fäst den vid tankremmen (Figur 10).



Figur 10

1. Huvudstödräms
2. Synlig skruv, övre
3. Synlig skruv, sida
4. Låsmutter (3/8 tum)

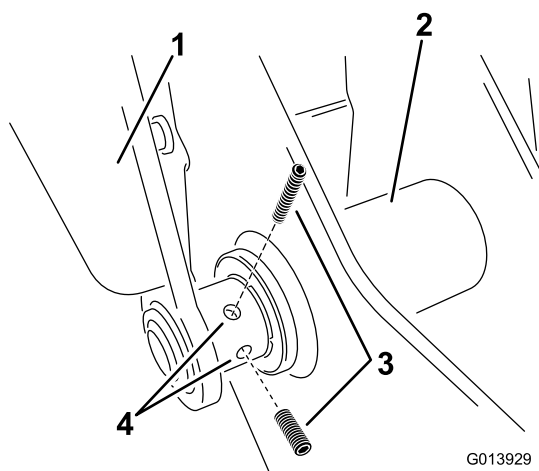
5. Montera kabeltanklockstoppet som tidigare togs bort över de utskjutande gängorna på vagnskruvarna i den övre delen av tankremmen. Bågen ska vara riktad framåt så att huvudtanklocket fångas upp när det öppnas.
6. Fäst lockstoppet och den övre delen av ejektorramen vid tanken med de två låsmutterar som togs bort tidigare. Dra åt fästelementen till ett moment på 19–24 Nm.
7. Montera ejektorhållaren på ramen:



Figur 11

- | | |
|---------------------------|----------------------------|
| 1. Bromssköld | 7. Handtag |
| 2. Hårnålssprint | 8. Skruv (3/8 x 1-1/4 tum) |
| 3. Planbricka | 9. Höger hållarm |
| 4. Bussning | 10. Huvudstödrum |
| 5. Svängtapp | 11. Hållarmens axel |
| 6. Kontramutter (3/8 tum) | 12. Svänghylsa |

- Börja med att montera den högra hållarmen på ramen. Den högra hållarmen har en lång axel.
- För in axeln genom gångjärnsskaftet.
- Passa löst in den vänstra armen mot den synliga axeln på den andra sidan av ramen.
- Montera en bussning i de yttre gångjärnshålen på bromsskölden.
- Flytta bromsskölden i rätt läge mellan de övre hålen på varje arm.
- Montera en svängtapp genom det övre hålet på armen och gångjärnshålet med bussningen på bromsskölden.
- Montera handtaget i armarnas lägre hål. Fäst det på plats med en skruv (3/8 x 1-1/4 tum) och en kontramutter (3/8 tum).
- Upprepa för armen på den andra sidan.
- Montera en ställskruv på vänsterarmen vid den lägre gångjärnspunkten (Figur 12). Dra inte åt eftersom hållarsystemet först måste justeras.



Figur 12

- | | |
|---------------------|--------------------|
| 1. Hållarm, vänster | 3. Ställskruv |
| 2. Svänghylsa | 4. Hål i hållarmen |

3

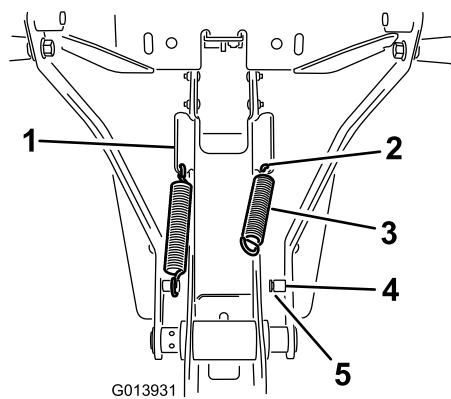
Montera spärrkomponenterna

Delar som behövs till detta steg:

2	Fjäder
---	--------

Montera fjädrarna

- Montera fjädern i hålet i den nedre delen av den vinklade fliken på sidan av ramen (Figur 13).



Figur 13

- | | |
|-----------------|----------|
| 1. Vinklad flik | 4. Tapp |
| 2. Flikhål | 5. Skåra |
| 3. Fjäder | |

- Haka fast ena änden av fjädern i hålet och den andra änden på fjädertappen (Figur 13).
- Se till att fjäderändan sitter fast ordentligt i skåran på tappen (Figur 13).

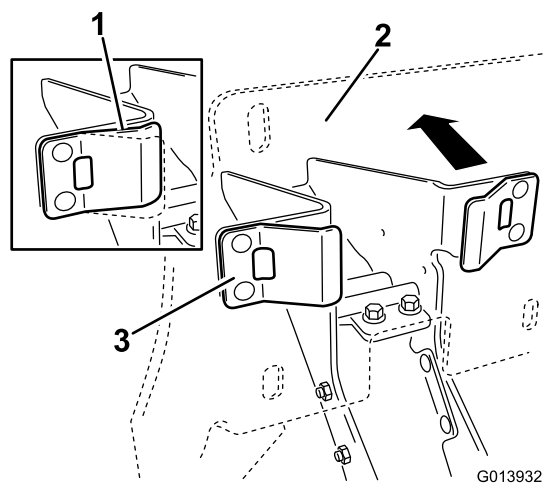
- Upprepa steg 1 t.o.m. 3 för den andra sidan.
- Dra åt de två ställskruvarna i den vänstra armen.

upprepa den här metoden när ejektorn har monterats för att justera det låsta läget.

Justera öglans läge

Flytta hållaren till det övre transportläget för att justera öglan.

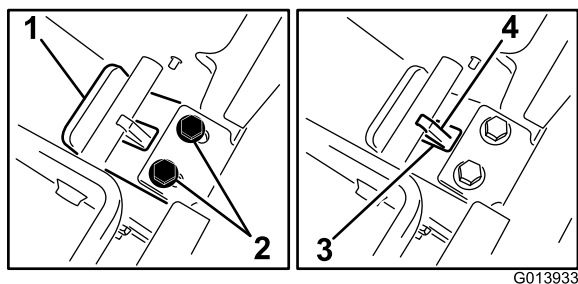
- Lyft i handtagen för att höja enheten och tippa den en aning mot tanken.
- För öglan under tvärslån med den svetsade fliken i den övre delen av ramen.
- Sväng ned enheten mot tanken.
- Se till att plaststoppen har kontakt med fjäderflikarna och applicera tillräckligt stort tryck mot bromsskölden på hållaren för att pressa fjäderflikarna halvvägs (Figur 14).



Figur 14

- Fjäderflik under tryck
- Bromssköld
- Fjäderflik

- Dra öglan mot dig tills ögleplattans kant får kontakt med tvärslån samtidigt som du behåller trycket mot bromsskölden (Figur 15).



Figur 15

- Ögleplattans kant
- Fästelement
- Skåra på plattan
- Svetsad flik

- Dra åt fästelementen i öglan så att den fäster och släpp sedan trycket på bromsskölden.

Obs: Kontrollera om det finns något spel i hållaren. Den ska sitta fast ordentligt vid ramen. Du kan

4

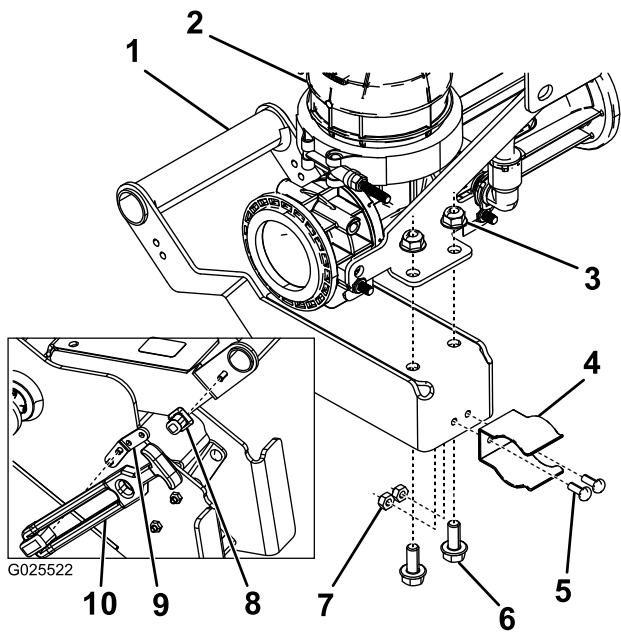
Montera ejektorn

Delar som behövs till detta steg:

1	Ejektor
1	Handtag
2	Flänsskruv
1	Fjäderklämma
2	Skruv (#10-24 x 1/2 tum)
2	Låsmutter (#10-24)
4	Skruv (3/8 x 1 tum)
4	Låsmutter (3/8 tum)
2	Flänsmutter
3	Insexskruv
1	Spärrstift
1	Spärrhandtag
1	T-ventil
1	Packning
1	Snäckskrusklämma

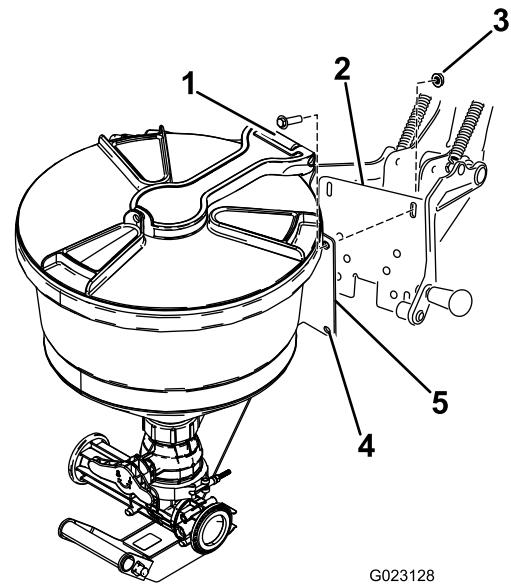
Tillvägagångssätt

- Fäst spärrstiftet vid ejektorhandtaget med en sexkantsskruv (Figur 16).



Figur 16

- | | |
|-----------------------------|-----------------------|
| 1. Handtag | 6. Flänsskruv |
| 2. Ejektor | 7. Låsmutter (#10-24) |
| 3. Flänsmutter | 8. Spärrstift |
| 4. Fjäderklämman | 9. Förlängningsfäste |
| 5. Skruv (#10-24 x 1/2 tum) | 10. Spärrhandtag |



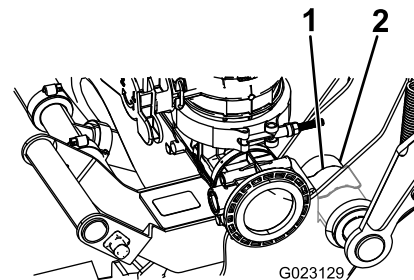
Figur 17

- | | |
|------------------------|-------------------------|
| 1. Skruv (3/8 x 1 tum) | 4. Ejektormonteringshål |
| 2. Bromssköld | 5. Ejektormontering |
| 3. Låsmutter (3/8 tum) | |

7. Använd fyra skruvar (3/8 x 1 tum) och låsmuttrar (3/8 tum) för att montera ejektorn.

Obs: Dra inte åt skruvarna i detta läge.

8. Lyft försiktigt upp ejektorn i hållaren till transportläget genom att göra följande:
- Lyft det lägre handtaget för att höja ejektorn medan du tippar den en aning mot tanken.
 - För öglan under tvärslån med den svetsade fliken i den övre delen av ramen.
 - Vrid sedan enheten mot tanken och se till att placera fjäderklämman i linje med den stora svänghylsan i den nedre delen av ramen.
 - Tryck till klämman snäpper fast över svänghylsan enligt vad som visas i Figur 18.



Figur 18

- | | |
|------------------|---------------|
| 1. Fjäderklämman | 2. Svänghylsa |
|------------------|---------------|

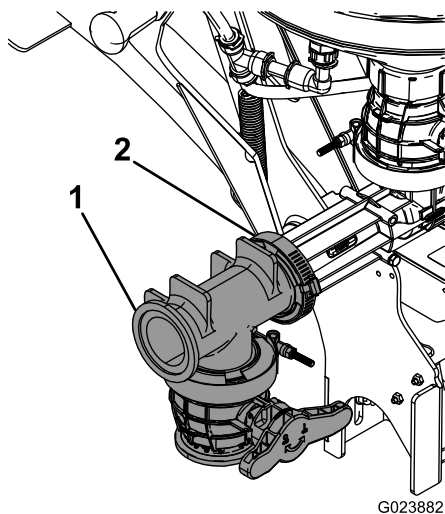
9. Kontrollera ejektorns höjd på hållarens bromssköld och justera efter behov.
10. Dra åt fästelementen som fäster ejektorn vid hållaren.

Obs: Dra åt fästelementen till 36–45 Nm.

11. Dra åt de två ställskruvarna på den vänstra svängarmen.
12. Kontrollera ejektorns läge på tankremmen.

Obs: Ejektorn ska vara i upprätt transportläge. Lossa den nedre låsmuttern som fäster ramen vid tanken. Ta inte bort låsmuttern. Justera läget efter behov och dra åt låsmuttern. Se till att remmen sitter ordentligt fast mot tanken.

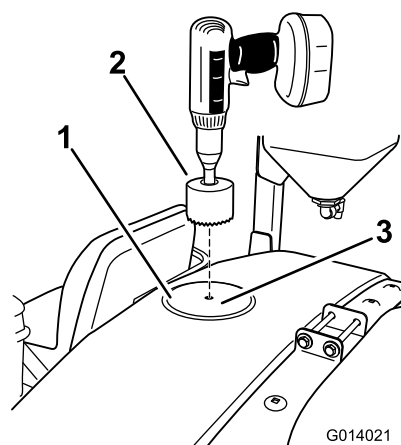
13. Anslut T-ventilen till ejektorn med en packning och en snäckskruvsklämma (Figur 19).



Figur 19

1. T-ventil
2. Packning och snäckskruvsklämma

Obs: Leta upp bormarkeringen mitt i den formpressade cirkeln.



Figur 20

1. Formpressad cirkel
2. Borr med hålsåg
3. Bormarkering, mitt i den formpressade cirkeln

2. Använd en hålsåg på 9 cm för att borra ett hål vid bormarkeringen (Figur 20).

Obs: Du måste öka diametern en aning för att motorväggen ska få plats.

3. När du har borrarat hålet ska du ta bort eventuella ojämna kanter i hålet och ta bort eventuellt skräp som har kommit in i tanken under skärningsprocessen.

5

Montera den främre slangen

Delar som behövs till detta steg:

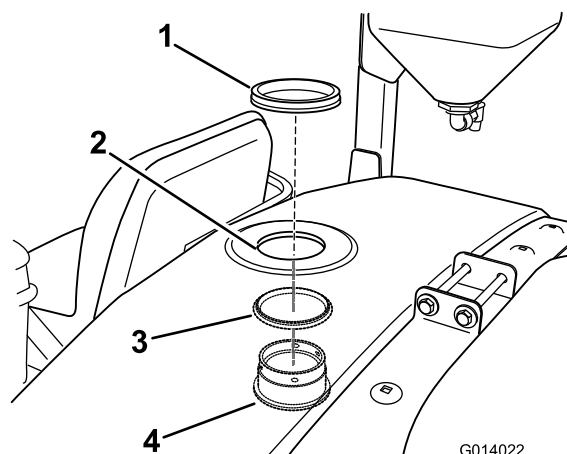
1	Motorvägg
1	O-ring
1	Låsring
2	Fästgaffel
1	Främre slangenhet
1	Packning
1	Snäckskruvsklämma
1	R-klämma
1	Vagnskruv (5/16 x 1 tum)
1	Låsmutter (5/16 tum)

Borra tanken

1. Leta upp den främre delen på tankens ovansida enligt vad som visas i Figur 20.

Montera motorväggen

1. Öppna huvudtanklocket och ta bort filtret.
2. Montera motorväggen och o-ring från insidan av tanken genom öppningen som du skar ut tidigare (Figur 21).



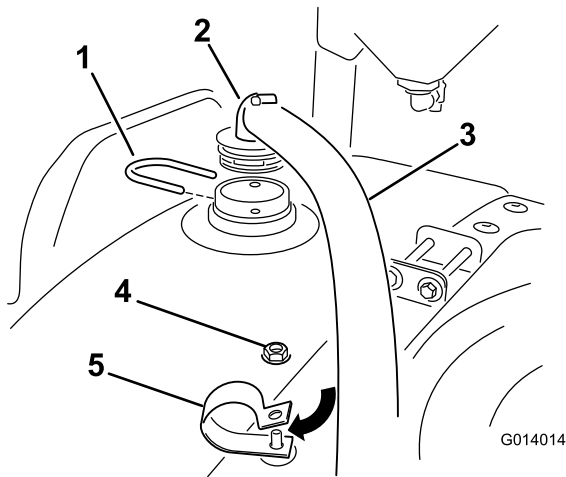
Figur 21

1. Låsring
2. Hål, tidigare utskuret
3. O-ring
4. Motorvägg

3. Fäst motorväggen på tanken med låsringen.

Montera slangen

1. Montera en R-klämma över de synliga gängorna på den främre remmens sidoskruv.
2. Montera slangändan med 90-graderskopplingen med en fästgaffel på motorväggen som monterades tidigare (Figur 22).



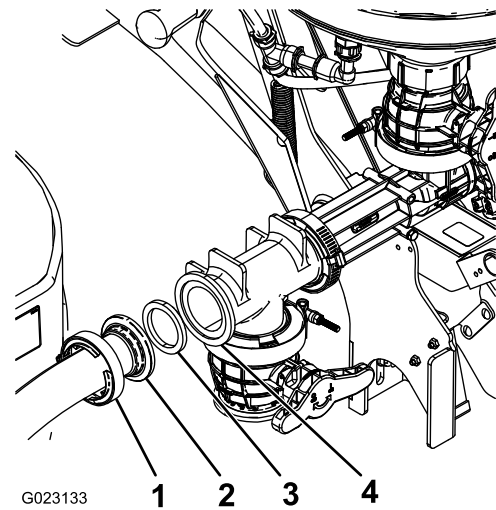
Figur 22

- | | |
|----------------------|--------------------------------------|
| 1. Fästgaffel | 4. Låsmutter |
| 2. Ejektorslangenhet | 5. R-klämma och låsmutter (5/16 tum) |
| 3. Slang | |

3. Dra slangens öppna ände nedåt och genom R-klämman till ejektorn.
4. Montera en låsmutter över skruven i R-klämman och dra åt med fingrarna tills vidare (Figur 22).

Obs: Detta gör att justeringar kan göras senare.

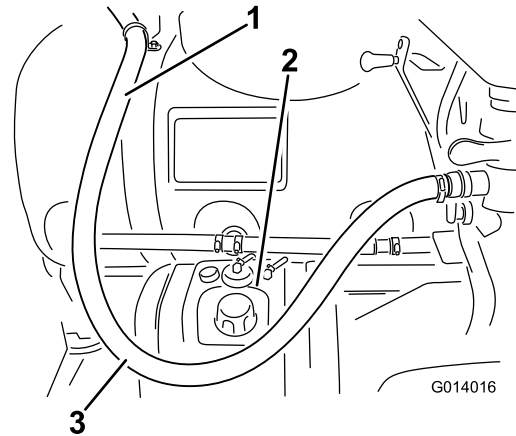
5. Fäst slangens andra ände till ejektorns framåtriktade öppning med hjälp av en packning och en snäckskruvsklämma (Figur 23).



Figur 23

- | | |
|----------------------|------------|
| 1. Snäckskruvsklämma | 3. O-ring |
| 2. Slang | 4. Ejektor |

6. Höj och sänk ejektorn för att kontrollera att slangen inte fastnar på något.



Figur 24

- | | |
|-----------------|--------------------|
| 1. Ejektorslang | 3. Spel på slangen |
| 2. Tank | |

6

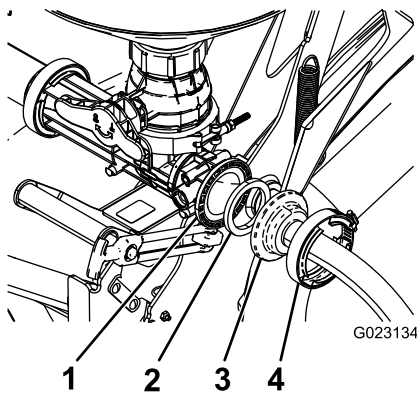
Montera tillförselslangen

Delar som behövs till detta steg:

1	Tillförselslang
1	Packning
1	Snäckskrusklämma
1	Slangklämma
1	Slangadapter

Tillvägagångssätt

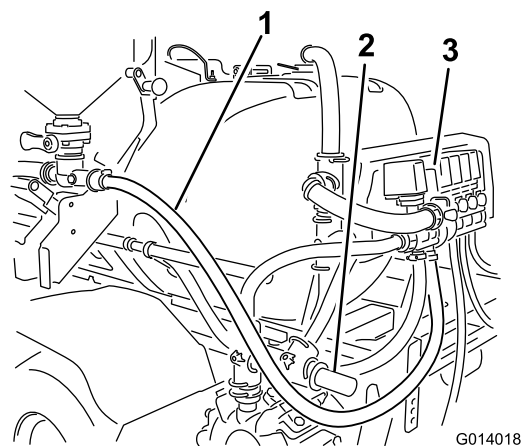
1. Fäst tillförselslangens ände utan motorvägg på ejektorventilens bakre öppning med hjälp av en packning och en snäckskrusklämma (Figur 25).



Figur 25

1. Ejektor
2. O-ring
3. Slang
4. Snäckskrusklämma

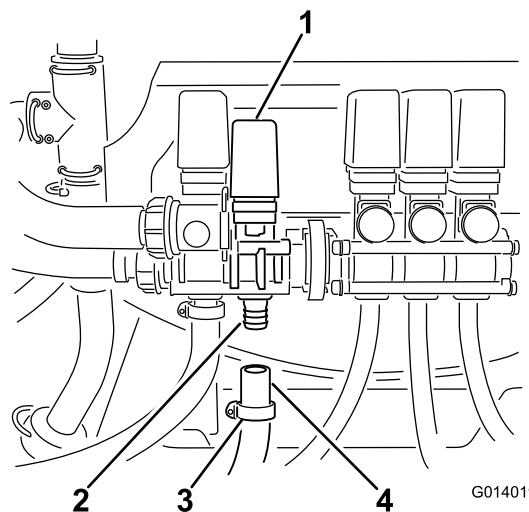
2. Dra tillförselslangens öppna ände bakåt, förbi pumpen och tillbaka mot ventilen under övertrycksventilen (Figur 26).



Figur 26

1. Bakre slang
2. Avlastningslang
3. Ejektorventil

3. Rikta slangens uppåt mot ejektorventilen under omrörningslangen men ovanför den vänstra monteringen av centersprutrampen (Figur 26).
4. Dra en lossad slangklämma över slangens öppna ände (Figur 27).



Figur 27

1. Ejektorventil
2. Hulling
3. Slangklämma
4. Slangände

5. Montera slangens öppna ände över den synliga hullingen som pekar nedåt från ejektorventilen.

Obs: Smörj slangnippelnns ände med hullingar med ett icke petroleumbaserat smörjmedel för att underlätta monteringen.

6. Dra slangklämman över kopplingens hulling och dra åt den så att kopplingen sitter fast på slangens.

7

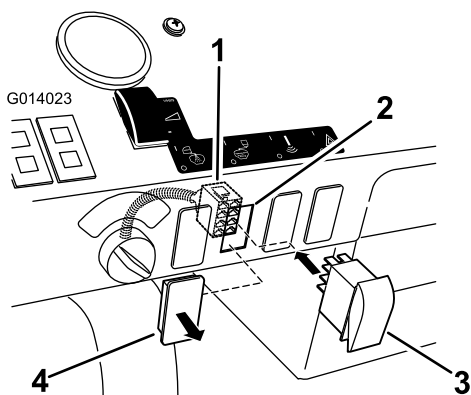
Montera omkopplaren på instrumentbrädan

Delar som behövs till detta steg:

1	Omkopplare
1	Säkring, 10 A

Tillvägagångssätt

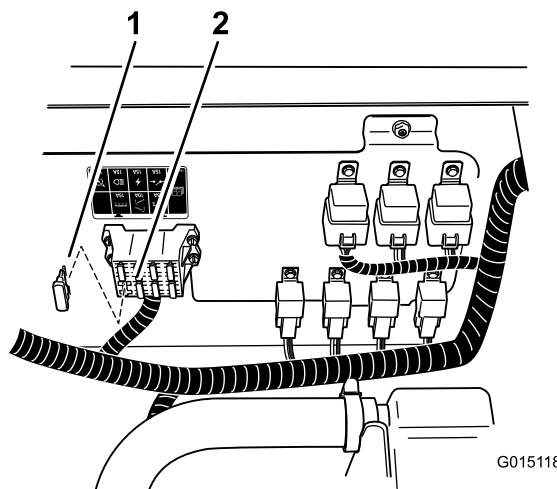
1. Leta reda på stiftet för ejektoromkopplaren på instrumentbrädan (Figur 28).



Figur 28

- | | |
|---|-----------------------------------|
| 1. Kontakt för ejektor, från huvudledningen | 3. Omkopplare på instrumentbrädan |
| 2. Hål i instrumentbrädan | 4. Stift |

2. Ta bort stiftet från instrumentbrädan (Figur 28).
3. Leta reda på lådkontakten som är märkt med *eductor* (ejektor) i huvudkablaget från instrumentbrädans undersida. Ta bort spännbandet av plast som den är fäst med och dra den mot hålet i instrumentbrädan.
4. Montera omkopplaren på lådkontakten genom instrumentbrädan med omkopplarens lysdiod i det övre läget (Figur 28).
5. Tryck in omkopplaren i instrumentbrädan för att montera den.
6. Montera en säkring på 10 A i säkringsblocket (Figur 29).



Figur 29

1. Säkringsblock
2. Säkring, 10 A

7. Justera skakningsöverströmningsventilen i enlighet med bruksanvisningen.

8

Slutföra monteringen

Delar som behövs till detta steg:

1	Suglans och -slang (tillval)
---	------------------------------

Tillvägagångssätt

Obs: Suglansen och -slangen är tillvalstillbehör. Kontakta en auktoriserad Toro-återförsäljare för mer information.

Spara suglansen och -slangen för senare bruk. Läs och spara övrig dokumentation om hur du använder satsen för kemikalieblandning.

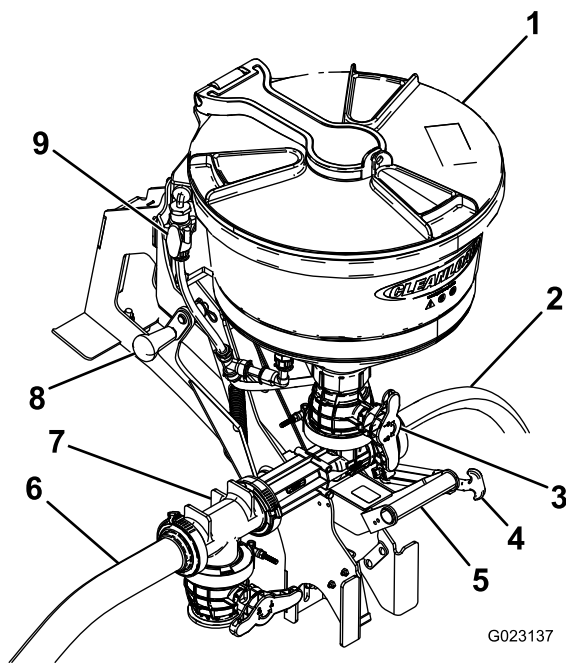
Körning

▲ VAR FÖRSIKTIG

Kemikalier är farliga och kan orsaka personskador.

- Läs anvisningarna på kemikaliebehållarnas etiketter innan du hanterar kemikalierna och följ samtliga av tillverkarens rekommendationer och föreskrifter.
- Håll kemikalier borta från huden. Vid hudkontakt, skölj det utsatta området ordentligt med rent vatten och tvål.
- Bär skyddsglasögon och annan skyddsutrustning som rekommenderas av kemikaliertillverkaren.

Reglage



Figur 30

- | | |
|--------------------|--------------------|
| 1. Locket | 6. Tankslang |
| 2. Tillförselslang | 7. T-ventil |
| 3. Huvudventil | 8. Övre handtag |
| 4. Transportband | 9. Spolningsventil |
| 5. Nedre handtag | |

Lock

Vrid locket moturs för att öppna det. Stäng locket helt innan du vrider det medurs för att låsa det. Du måste stänga locket och låsa det innan det lyfts upp till transportläget.

Handtag och transportband

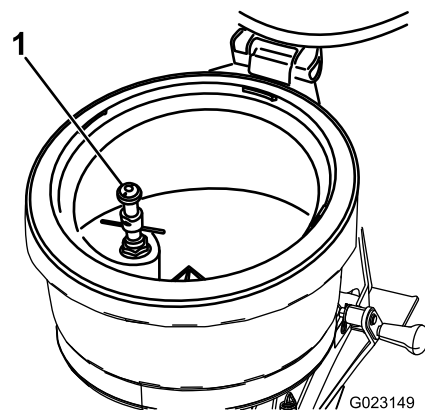
Använd det övre och nedre handtaget för att höja och sänka ejektorn och för att låsa den i transportläge.

Huvudventil

Använd huvudventilen för att föra in kemikalier från ejektorn in i slangen som leder till huvudtanken.

Flasksköljare

Flasksköljaren finns på insidan av ejektortanken. När ejektoromkopplaren är aktiverad har flasksköljaren tryck och tillförsel sker från huvudtankens innehåll. För att använda flasksköljaren vänder du på kemikaliebehållaren över tratten och använder behållarens kant för att trycka på sköljaren. Tryck nedåt för att sätta igång tratten och skölja kemikaliebehållarens insida.



Figur 31

1. Flasksköljare

Spolningsventil

Spolningsventilen kan skölja ejektortankens insida. När ejektoromkopplaren är aktiverad har spolningsventilen tryck och tillförsel sker från huvudtankens innehåll. Vrid handtaget 90° moturs för att öppna ventilen. Detta gör att vatten förs in i tanken. Vrid handtaget 90° medurs för att stänga ventilen.

Höja och sänka ejektorn

Sänka ejektorn

1. Lossa transportgummibandet.
2. Placera ena handen på det nedre handtaget och den andra på det övre handtaget.
3. Lyft bort ejektorn från fordonet tills fjäderklämman frigörs.
4. Led ejektorn när den sänks ned till arbetsläget.

Höja ejektorn

1. Lyft det lägre handtaget för att höja ejektorn medan du tippar den en aning mot tanken.
2. För öglan under tvärsån med den svetsade fliken i den övre delen av ramen.
3. Vrid enheten mot tanken och se till att placera fjäderklämman i linje med den stora svänghylsan i den nedre delen av ramen.
4. Tryck tills klämman snäpper fast över svänghylsan.
5. Fäst handtaget med transportbandet.

Skydda gräsmattan vid användning av en stillastående maskin

Viktigt: Under vissa omständigheter kan värme från motorn, kylaren och ljuddämparen skada gräset när sprutning görs i stillastående läge. Som stillastående lägen räknas tankomrörning, handsprutning eller bruk av en ramp för manuell sprutning.

Vidta följande säkerhetsåtgärder:

- **Undvik** att använda sprutan i stillastående läge under mycket varma och/eller torra förhållanden, eftersom gräsmattan kan utsättas för stor påfrestning under dessa perioder.
- **Undvik** att parkera maskinen på gräsmattan vid sprutning i stillastående läge. Parkera maskinen på en körbana eller stig när detta är möjligt.
- **Minimera** tiden som maskinen körs i stillastående läge på ett särskilt område av gräsmattan. Både tid och temperatur påverkar hur mycket gräsmattan skadas.
- **Kör med så lågt motorvarvtal som möjligt** för att uppnå önskat tryck och flöde. På så vis minimeras den värme som alstras och lufthastigheten från kylarfläkten.
- **Låt värmen släppas ut** i riktning uppåt från motorrummet genom att höja motorskyddet/sätet under stillastående användning, så att värmen inte tvingas ut genom maskinens undersida. Se *bruksanvisningen* för mer information om hur sätet höjs.

Obs: Använd en värmeskyddande matta under maskinen när du ska använda den i stillastående läge för att ge ökat värmeskydd. Kontakta en auktoriserad Toro-återförsäljare om du vill ha en värmeskyddande Toro-matta till grässprutor.

Använda ejektorn

Följande metod förutsätter att följande driftstillstånd finns för standardmässig tankomrörning: Sprutan har startats och är igång, pumpen är aktiverad och har ställts in på önskat tryck, och gasreglaget är i mittläget.

Starta ejektorn

Obs: Stäng ejektorns trågventil och kulventiler för trågsköljning innan ejektorn startas.

1. Sänk ejektorn.
2. Öppna locket för kontrollera om det finns främmande föremål som kan förhindra att systemet fungerar korrekt eller kontaminera det.
3. Stäng och lås locket genom att vrida kåpan medurs.
4. Vrid ejektorventilen för att öppna ejektorkretsen.
5. Öppna trågventilen (rött handtag) som sitter längst ned på tråget.
6. Lås upp och öppna locket sakta genom att vrida kåpan moturs.

Ladda tråget med kemikalier (vätska eller pulver)

1. Håll önskad volym av kemikalien i tråget.

Obs: Undvik att spillta vätska eller pulver utanför tråget.

2. Skölj ur tomma kemikaliebehållare om tillämpligt.
3. Sätt behållarens öppning över behållarens sköljventil och tryck ned.

Obs: Det gör att sköljventilen aktiveras och behållaren sköljs ur.

4. Stäng och lås locket genom att vrida kåpan medurs.
5. Öppna kulventilen för trågsköljning och slå på ventilen i 20 sekunder för att skölja ur tråget.

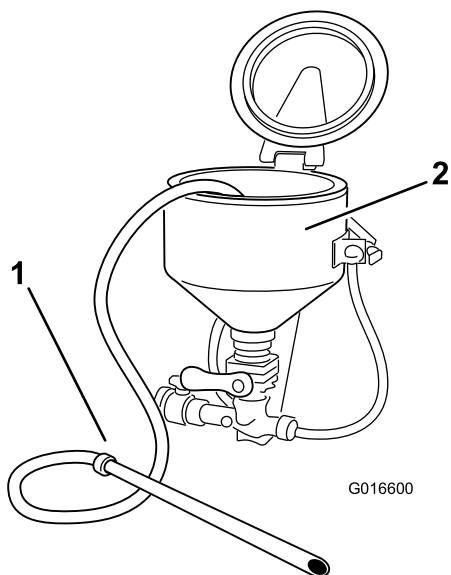
Obs: Stäng kulventilen och sätt tillbaka låsbandet i låsläget.

6. Öppna locket och kontrollera om det finns kemikalier kvar.
7. Upprepa steg 4 vid behov.
8. Stäng trågventilen.

Ladda kemikalier med suglansen (tillval)

Obs: Lansens sugförmåga beror på ejektorns tryck och flöde. Använd ett tryck på upp till 10,34 bar för bästa resultat.

1. För in suglansen i ejektorn tills O-ringen förseglar trågets utlopp.



Figur 32

1. Suglans

2. Ejektor

2. Använd den lediga änden av lansens för att sticka hål på kemikaliepåsen eller -behållaren och suga upp kemikalier i vätske- eller pulverform.
3. Sätt lansändan i en behållare med rent vatten för att skölja av den.
4. Avlägsna lansens från ejektorn och låt eventuell återstående vätska rinna ned i tråget.
5. Stäng trågventilen (rött handtag).

Stänga av ejektorn

1. Stäng alla ventiler.

Obs: Stäng trågventilen först.

2. Avlägsna alla kemikalierester.
3. Stäng och lås trågets lock genom att vrida kåpan medurs.
4. Återställ skakningsventilen till det helt öppna läget.
5. Stäng ejektorventilen.
6. Sätt tillbaka ejektorn i transportläge och lås den med transportbandet.

Felsökning

Problem	Möjliga orsaker	Åtgärd
Ejektorhastigheten är låg.	<ol style="list-style-type: none">1. Flödet och trycket till ejektorsystemet är lågt.2. Utlopps-/inloppsslangen är tilltäppt.3. Det finns vinkelkopplingar eller andra flödesbegränsningar i ejektorutloppet.	<ol style="list-style-type: none">1. Öka pumpens hastighet. Vrid skakreglaget mot det stängda läget.2. Ta isär och ta bort eventuella blockeringar.3. Använd endast svepande svängar med flexibla slangar.
Det finns ingen sköljnings- eller spolningsfunktion.	<ol style="list-style-type: none">1. Munstycket för flasksköljning är igensatt eller igentäppt.2. T-stycket för spolning är igensatt eller igentäppt.	<ol style="list-style-type: none">1. Ta isär den roterande delen av munstycket från den nedre valvenheten och spola bakåt tills munstycksportarna är rena från skräp.2. Ta isär T-stycket för spolning och gör rent det så att munstycksportarna är rena från skräp.
Det förekommer läckage vid nipplarna.	<ol style="list-style-type: none">1. Nipplarna är skadade.2. Gängtätningen är sliten.	<ol style="list-style-type: none">1. Kontrollera om det finns sprickor på nippeln. Byt nippel vid behov.2. Ta isär fogen och täta med tätningssmassa vid gängläckage.

Anteckningar:

Anteckningar:



Toros heltäckande garanti

Begränsad garanti

Fel och produkter som omfattas

The Toro Company och dess dotterbolag Toro Warranty Company garanterar gemensamt, och i enlighet med ett avtal dem emellan, att din Toro-produkt ("produkten") är utan material- och tillverkningsfel i två år eller 1 500 arbetstimmar*, beroende på vilket som inträffar först. Den här garantin gäller för alla produkter förutom luftare (och för dem finns det separata garantiförklaringar). Om ett fel som omfattas av garantin föreligger, kommer vi att reparera produkten utan kostnad. Detta omfattar feldiagnos, utförande av arbetet, reservdelar och transport. Denna garanti börjar gälla det datum då produkten levereras till den ursprungliga köparen i återförsäljarledet.

* Produkten är försedd med en timmätare.

Anvisningar för garantiservice

Du är ansvarig för att meddela produkt-distributören eller den auktoriserade återförsäljaren som du köpte produkten av så snart du tror att ett fel som omfattas av garantin föreligger. Om du behöver hjälp med att hitta en produkt-distributör eller auktoriserad återförsäljare, eller om du har några frågor som rör dina rättigheter och skyldigheter beträffande garantin, kan du kontakta oss på:

Toro Commercial Products Service Department
Toro Warranty Company
8111 Lyndale Avenue South
Bloomington, MN 55420-1196 USA

+1-952-888-8801 eller +1-800-952-2740
E-post: commercial.warranty@toro.com

Ägarens ansvar

Som ägare till produkten är du ansvarig för att utföra det underhåll och de justeringar som krävs, i enlighet med anvisningarna i *bruksanvisningen*. Om du inte utför det underhåll och de justeringar som krävs kan detta leda till att ett eventuellt garantianspråk inte godkänns.

Produkter och fel som inte omfattas

Det är inte alla produkt- eller funktionsfel som kan inträffa under garantiperioden som beror på material- eller tillverkningsfel. Den här garantin omfattar inte följande:

- Produktfel som orsakats av att andra reservdelar än Toro-originaldelar har använts eller av att extra, modifierade tillbehör och produkter som inte har tillverkats av Toro har monterats och använts. I vissa fall erbjuder tillverkaren en separat garanti för sådana produkter.
- Produktfel som orsakas av underlåtenhet att utföra det underhåll och/eller de justeringar som rekommenderas. Garantianspråk kan komma att underkännas om Toro-produkten inte underhålls i enlighet med anvisningarna i stycket Rekommenderat underhåll i *bruksanvisningen*.
- Produktfel som orsakas av felaktig, slarvig eller vårdslös användning av produkten.
- Slitdelar som förbrukas vid användning, förutom om dessa visar sig vara defekta. Exempel på slitdelar som förbrukas eller slits ut vid normal användning av produkten omfattar, men är inte begränsade till, bromsklossar, bromsbelägg, lamellbelägg, knivar, cylindrar, valsar och lager (tätade eller smörjbara), underknivar, tändstift, svänghjul och svänghjulsager, däck, filter, remmar samt vissa sprutkomponenter som membran, munstycken och backventiler m.m.
- Fel som orsakats av yttre påverkan. Yttre påverkan omfattar, men är inte begränsat till, väder, förvaringsomständigheter, föroreningar, användning av bränslen, kylvätskor, smörjmedel, tillsatser, konstgödningsmedel, vatten eller kemikalier m.m. som ej har godkänts.
- Fel eller problem med prestandan på grund av att bränslen (t.ex. bensin, diesel eller biodiesel) som inte uppfyller respektive industristandarder har använts.

Andra länder än USA och Kanada

Kunder som har köpt Toro-produkter som exporterats från andra länder än USA eller Kanada ska kontakta sin Toro-distributör (återförsäljare) för att få garantipolicyn för sitt eget land eller sin provins eller stat. Om du av någon anledning är missnöjd med din distributörs service eller har svårt att få garantiupplysningar kontaktar du Toro-importören.

- Normalt förekommande buller, vibrationer, slitage och försämringar.
- Normalt slitage omfattar, men är inte begränsat till, skador på säten till följd av slitage eller nötning, slitage på målade ytor, repor på dekaleringar eller fönster m.m.

Reservdelar

Reservdelar som planeras att bytas ut i förbindelse med nödvändigt underhåll omfattas endast av garantin under perioden fram till den planerade tidpunkten för utbytet av delen. Delar som byts ut i enlighet med den här garantin omfattas av garantin under hela den återstående produktgarantin och tillfaller Toro. Toro fattar det slutliga beslutet om huruvida en befintlig del eller enhet ska repareras eller bytas ut. Toro har rätt att använda omarbetade reservdelar vid garantireparationer.

Garanti för djupurladdnings- och litiumjonbatterier:

Djupurladdnings- och litiumjonbatterier har en total livslängd på ett visst antal kilowattimmar. Användnings-, laddnings- och underhållstekniker kan förlänga eller minska den totala batterilivslängden. I och med att batterierna i produkten används minskar gradvis mängden användbart arbete mellan laddningsintervallerna tills dess att batteriet är helt urladdat. Ansvar för att ersätta urladdade batterier, på grund av normal användning, faller på produktens ägare. Batterierna måste kanske bytas ut under garantiperioden, och det sker då på ägarens bekostnad. Observera (endast litiumjonbatterier): Garantin för litiumjonbatterier är begränsad och beräknas proportionellt från år tre till fem baserat på användningstid och antal förbrukade kilowattimmar. Se *bruksanvisningen* för mer information.

Ägaren bekostar underhållet

Den vanliga service som krävs för Toro-produkter omfattar bland annat att finjustera motorn, smörja, rengöra och polera maskinen, byta filter och kylvätska samt att utföra det underhåll som rekommenderas. Sådan service får ägaren själv bekosta.

Allmänna villkor

Reparation av en auktoriserad Toro-distributör eller Toro-återförsäljare är den enda kompensation som du har rätt till under denna garanti.

Varken The Toro Company eller Toro Warranty Company är ansvariga för indirekta eller oförutsedda skador eller följdskador i samband med användningen av de Toro-produkter som omfattas av denna garanti. Detta inkluderar alla kostnader eller utgifter för att tillhandahålla ersättningsutrustning eller service under rimliga perioder med funktionsfel eller avsaknad av möjlighet av använda produkten medan reparationer som omfattas av garantin utförs. Med undantag för den emissionsgaranti som nämns nedan, och endast om denna är tillämplig, finns ingen annan uttrycklig garanti. Alla indirekta garantier i fråga om säljbarhet och användningslämplighet är begränsade till denna uttryckliga garantis varaktighet.

I vissa stater är det inte tillåtet att undanta oförutsedda skador eller följdskador, eller tidsbegränsa en indirekt garantis varaktighet, och i dessa fall är det möjligt att ovanstående undantag och begränsningar inte gäller. Denna garanti ger dig specifika juridiska rättigheter, och du kan även ha andra rättigheter som varierar från stat till stat.

Anmärkning om motorgarantin:

Produktens emissionskontrollsystem kan omfattas av en separat garanti som uppfyller de krav som fastställts av den amerikanska miljömyndigheten (Environmental Protection Agency, EPA) och/eller Kaliforniens luftskyddsmyndighet (California Air Resources Board, CARB). Tidsbegränsningarna som anges ovan är inte tillämpliga i fråga om garantin för emissionskontrollsystem. Se garantiförklaringen om emissionskontroll som medföljer produkten eller finns i motortillverkarens dokumentation för ytterligare information.