



Ultra Sonic Boom™ -nivelleringsæt

Multi-Pro 5800-, 1750- og WM-plænesprøjter fra 2013 og senere

Modelnr. 41219—Serienr. 314000001 og derover

Monteringsvejledning

Denne enhed opretholder ensartede afstande fra dysebommen til jorden, når der sprøjtes over ujævne overflader, og den er beregnet til brug af professionelle, ansatte operatører i arbejds medfør. Den er hovedsageligt beregnet til at sprøjte golfbaner, parker, sportsbaner og kommercielle områder. Den er konstrueret til kun at blive brugt sammen med maskiner, som er angivet af producenten.

Dette produkt overholder alle relevante EU-direktiver. Yderligere oplysninger fås på den separate produktspecifikke overensstemmelseserklæring.

⚠ ADVARSEL

CALIFORNIEN

Advarsel i henhold til erklæring nr. 65

Dette produkt indeholder et eller flere kemikalier, der ifølge staten Californien er kræftfremkaldende og giver medfødte defekter eller forplantningsskader.

Brug af dette produkt kan medføre eksponering over for kemikalier, der ifølge staten Californien er kræftfremkaldende og giver medfødte defekter eller andre forplantningsskader.



Montering

Løsdele

Brug skemaet herunder til at kontrollere, at alle dele er blevet leveret.

Fremgangsmåde	Beskrivelse	Antal	Anvendelse
1	Kræver ingen dele	–	Klargøring af maskinen.
2	Hængsel Vinkelstrop (til en uoverdækket bom) Vinkelstrop (til en overdækket bom) Over- eller understrop Trykfjeder Bøsning Sekskantbolt (5/16 x 3-1/4 tomme) Flad skive Låsemøtrik (5/16 tomme)	2 2 2 2 4 8 4 12 4	Saml metaldelene til montering af sensor.
3	Hydraulisk manifoldblok Hydraulikfitting	1 4	Klargør bommene.
4	Bomholderarm Dæksler	2 2	Udskift bomholderarme.
5	Sonic-bomsensor Beslag Programmeringsstik Sensordæksel Nederste sensorhus Slutrør Sensorafskærmningsbeslag Følerkabel (4 m) Stor møtrik Bøjleskrue Låsemøtrik (1/4 tomme) Bolt (5/16 x 3/4 tomme) Bolt (5/16 x 1-1/4 tomme) Låsemøtrik (5/16 tomme) Kabelbånd	2 2 2 2 2 2 2 2 4 6 8 8 4 12 12	Monter Sonic-bomsensorerne.
6	Elektronisk styreenhed Monteringsbeslag Bolt (1/4 x 1-1/8 tomme) Låsemøtrik (1/4 tomme)	1 1 4 4	Monter den elektroniske styreenhed.
7	Ledningsnet Vippekontakt Kontrollampe Kabelbånd	1 1 1 12	Monter styreenhederne.
8	Kræver ingen dele	–	Kalibrer sonic-bommene.

Vigtigt: Du skal købe et separat finishingsæt for at fuldføre monteringen. Bestil finishingsæt 130-8229 til Multi-Pro 5800. Bestil finishingsæt 130-8227 til Multi-Pro 1750. Bestil finishingsæt 130-8228 til Multi-Pro WM.

Bemærk: Maskinens venstre og højre side er som set fra den normale betjeningsposition.

1

Klargøring af maskinen

Kræver ingen dele

Fremgangsmåde

Placer maskinen på en plan overflade, stands motoren, fjern tændingsnøglen og aktiver parkeringsbremsen.

⚠ FORSIGTIG

Hvis du lader nøglen sidde i tændingen, kan andre personer utilsigtet komme til at starte motoren og forårsage alvorlig personskade på dig eller andre omkringstående personer.

Fjern nøglen fra tændingen, før du monterer sættet.

2

Samling af metaldelene til montering af sensoren

Dele, der skal bruges til dette trin:

2	Hængsel
2	Vinkelstrop (til en uoverdækket bom)
2	Vinkelstrop (til en overdækket bom)
2	Over- eller understrop
4	Trykfjeder
8	Bøsning
4	Sekskantbolt (5/16 x 3-1/4 tomme)
12	Flad skive
4	Låsemøtrik (5/16 tomme)

Fremgangsmåde

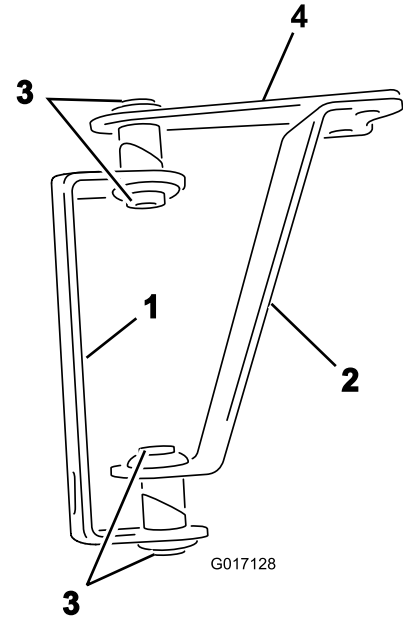
Bemærk: Hvordan monteringsboltene til montering af sensor samles, afhænger af, om overdækket bomsæt (model 41602) er installeret.

1. Læg hængslerne og stropperne som vist i Figur 1 (for en uoverdækket bom) eller Figur 2 (for en overdækket bom).

Bemærk: Der er 2 sæt med 2 vinkelstropper i løse dele. Det ene sæt er til en uoverdækket bom, og det andet sæt er til en overdækket bom. Du har et sæt med

2 vinkelstropper (til enten den overdækkede eller den uoverdækkede bom), som du ikke bruger på maskinen.

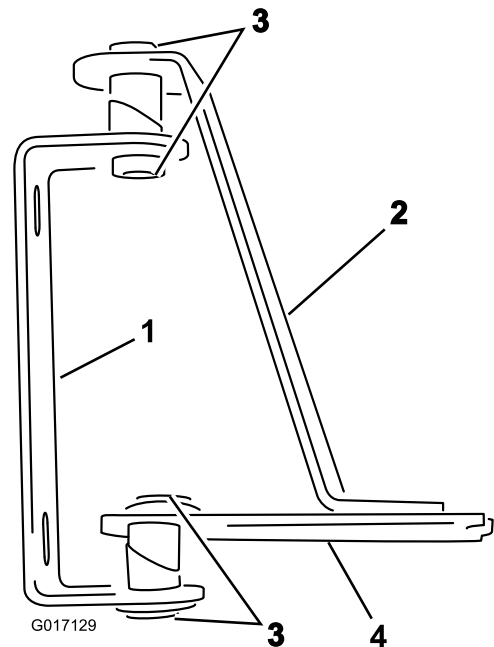
Bemærk: Overstropperne til de uoverdækkede bomme fungerer også som understropper til de overdækkede bomme.



Figur 1

Kun til uoverdækkede bomme

- | | |
|--------------------|------------------|
| 1. Hængsel (2) | 3. Bøsninger (8) |
| 2. Vinkelstrop (2) | 4. Overstrop |

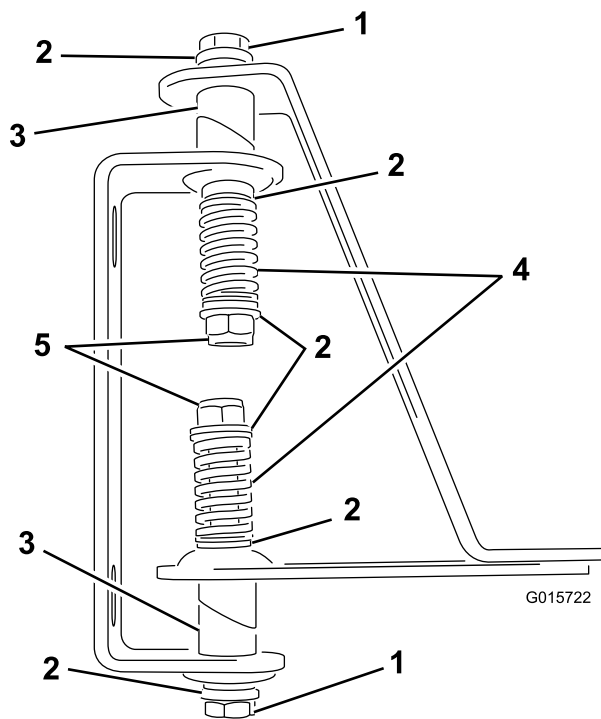


Figur 2

Kun til overdækkede bomme

- | | |
|--------------------|----------------|
| 1. Hængsel (2) | 3. Bøsning (8) |
| 2. Vinkelstrop (2) | 4. Understrop |

- Indfør bøsningerne i de svejsede røråbninger i hængslerne og stropperne som vist i Figur 1 eller Figur 2.
- Monter en flad spændeskive på hver af de 2 sekskantbolte (3-1/4 tomme).
- Før boltene gennem de hængslede røråbninger, hængslerne og stropperne (Figur 3).



Figur 3

Metaldele til overdækket bom vist

- | | |
|----------------------|-------------------------------|
| 1. Sekskantbolt | 4. Fjedre |
| 2. Flad spændeskive | 5. Låsemøtrikker (5/16 tomme) |
| 3. Svejset røråbning | |

- Monter en flad spændeskive på den blotlagte ende af hver af boltene.
- Monter en fjeder på enden af hver bolt (Figur 3).
- Monter en flad spændeskive og en låsemøtrik på enden af hver bolt, og tilspænd låsemøtrikkerne, indtil der ikke er noget slæk i fjederen.

Bemærk: Kontroller, at hængslerne ikke er så stramme, at de monterede sensorer ikke kan dreje frit på hængslerne.

3

Klargøring af bommene

Dele, der skal bruges til dette trin:

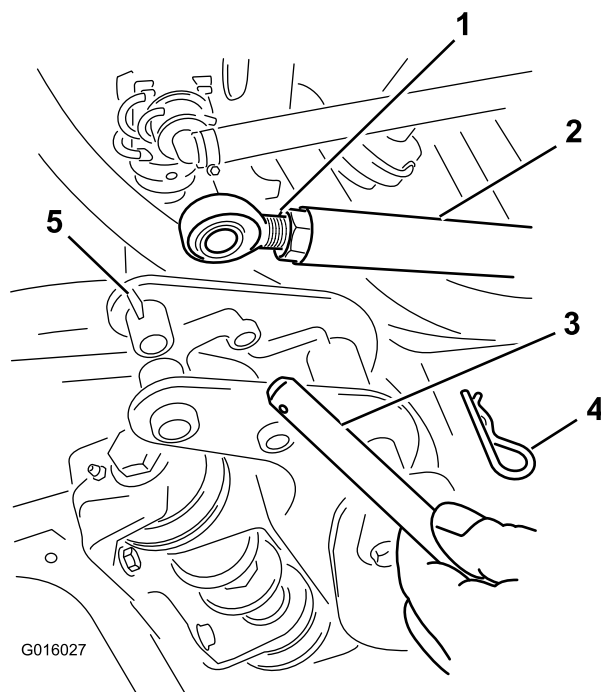
1	Hydraulisk manifoldblok
4	Hydraulikfitting

Fremgangsmåde

Bommene er fabriksindstillet til ikke at vandre længere ned end vandret position. For at ultralydsbomsættet kan bevare en ensartet afstand mellem dyserne og jorden, når jorden hælder nedad fra maskinen, skal du justere bomstøttesystemet, således at bommene kan vandre under den vandrette position for at bevare den samme afstand mellem dyse og jord.

- Hæv bommene og sænk dem til hvilestillingen på transportholderen.
- Fjern låseclipsen på hver bom og træk tappen ud at stangen for at frakoble stangen fra bommens drejetaphus (Figur 4).

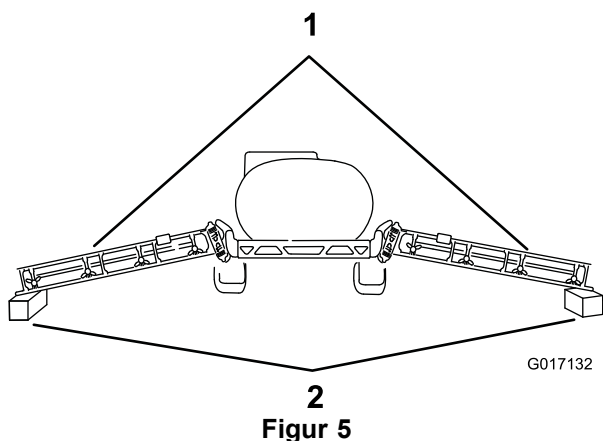
Bemærk: Der må højst være 16 mm frilagt gevind på øjet for at undgå, at de spændte gevind udrives, og at stangen trækkes væk.



Figur 4

- | | |
|--|------------------------|
| 1. Blotlagt gevind på 16 mm eller mindre | 4. Låseclips |
| 2. Stang | 5. Bommens drejetaphus |
| 3. Tap | |

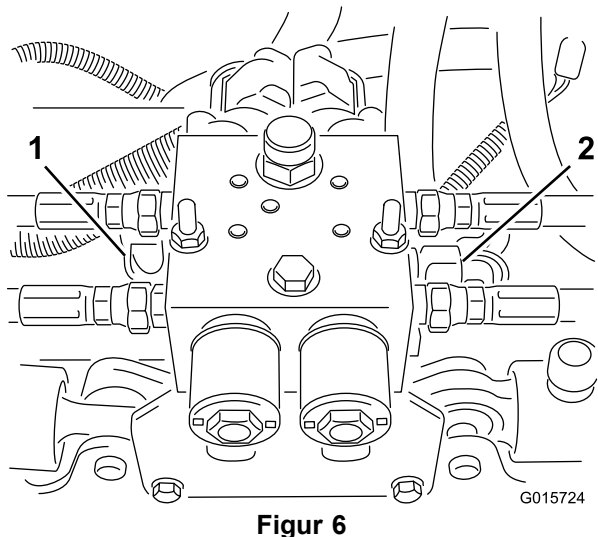
- Sænk forsigtigt bommene ned på træblokke, der er ca. 10 cm høje (Figur 5).



1. Bomme 2. Træblokke

- Start maskinen og udvid aktuatorerne helt.
- Løsn kontramøtrikken på hver stang.
- Skrue øjet af i hver stangende, indtil hullet i øjet flugter med hullerne i bommens drejetaphus.
- Monter tappen, som du fjernede i trin 2, gennem bommens drejetaphus og øjet i stangens ende.
- Fastgør tapperne med låseclipsene, som du fjernede i trin 2.
- Stram kontramøtrikken på hver stang, så den er helt stram.
- Fjern den hydrauliske bloks dæklade.
- Mærk alle de slanger, der er forbundet til den hydrauliske manifoldblok (port C1 til C4), og afkobl dem fra blokken.

Bemærk: Løsn de 2 hydraulikforbindelser på den højre side og målerstuds (Figur 6).



1. Målerstuds 2. Hydraulikforbindelser

- Frakobl ledningsnetforbindelserne.
- Fjern den hydrauliske blok fra monteringsbeslaget ved at fjerne to bolte og to låsemøtrikker (Figur 6).

Bemærk: Gem metaldelene.

- Monter de fire hydrofittings i C1-C4-portene.
- Fjern de 2 hydraulikforbindelser fra portene og målerstuds fra den gamle hydrauliske manifoldblok, og monter dem på den nye hydrauliske manifoldblok.
- Monter den nye hydrauliske manifoldblok på monteringsbeslaget med de 2 bolte og 2 låsemøtrikker, som blev fjernet tidligere.
- Tilspænd målerstuds, og de 2 hydraulikforbindelser.
- Tilspænd alle fittingerne på blokken.
- Monter alle slangerne på fittingerne på blokken.

Vigtigt: Sørg for at montere slangerne korrekt. 3/8-tommesslangen fra returfilteret tilsluttes til "T"-porten, og den anden 3/8-tommesslangetilsluttes til "P"-porten. C1- og C3-porten går til cylindernes basisende, og C2- og C4-portene går til cylindernes stangende.

- Tøm hydrauliksystemet. Læs maskinens *betjeningsvejledning*.

4

Udskiftning af bomholderarme

Dele, der skal bruges til dette trin:

2	Bomholderarm
2	Dæksler

Fremgangsmåde

De nye bomholderarme gør det muligt at folde bommene op, uden at de berører hinanden, således at sensorerne, der er monteret på bommene, ikke utilsigtet påføres skade.

- Fjern hver af de 2 eksisterende bomholderarme ved at fjerne boltene og møtrikkerne (Figur 7).

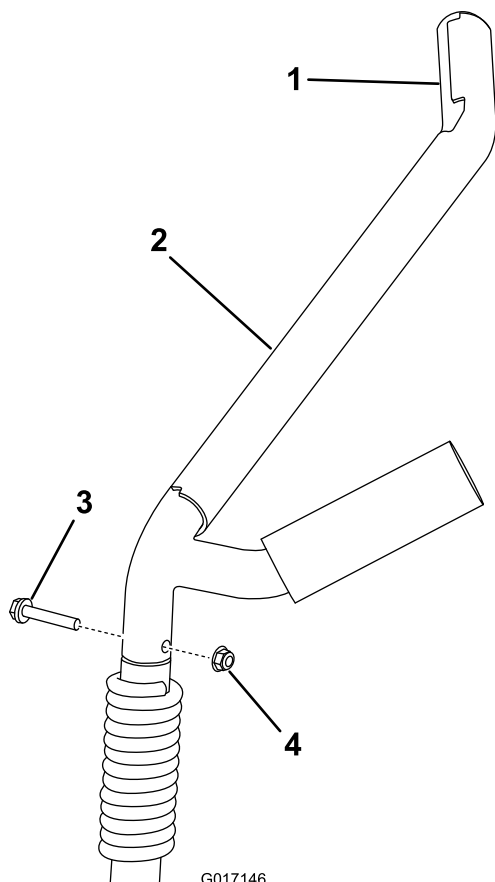
Bemærk: Gem boltene og møtrikkerne til at montere de nye bomholderarme.

5

Montering af Sonic-bomsensorer

Dele, der skal bruges til dette trin:

2	Sonic-bomsensor
2	Beslag
2	Programmeringsstik
2	Sensordæksel
2	Nederste sensorhus
2	Slutrør
2	Sensorafskærmningsbeslag
2	Følerkabel (4 m)
4	Stor møtrik
6	Bøjleskrue
8	Låsemøtrik (1/4 tomme)
8	Bolt (5/16 x 3/4 tomme)
4	Bolt (5/16 x 1-1/4 tomme)
12	Låsemøtrik (5/16 tomme)
12	Kabelbånd



G017146

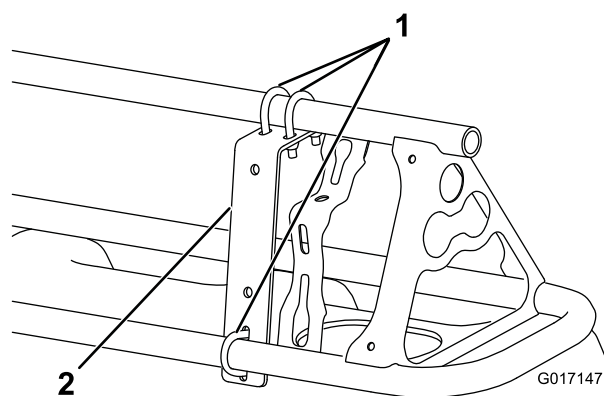
Figur 7

1. Dæksel (2)
2. Bomholderarm (2)
3. Bolt (2)
4. Møtrik (2)

2. Monter hver ny bomholderarm, og fastgør den med boltene og møtrikkerne, som blev fjernet tidligere.

Fremgangsmåde

1. Sæt et monteringsbeslag på hver boms forside nær den yderste dyse med 3 bøjleskruer og 6 låsemøtrikker (1/4 tomme) (Figur 8 og Figur 9).

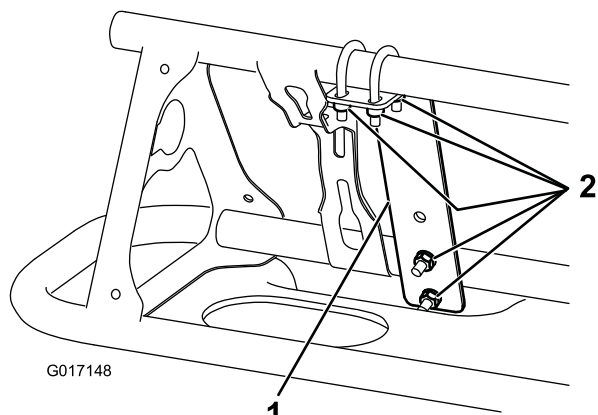


G017147

Figur 8

Set forfra

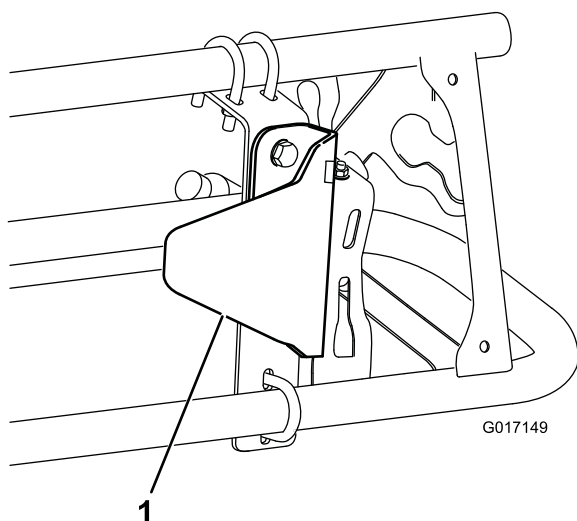
1. Monteringsbeslag (2)
2. Bøjleskrue (6)



Figur 9
Set bagfra

1. Monteringsbeslag (2)
2. Låsemøtrik (1/4 tomme) (12)

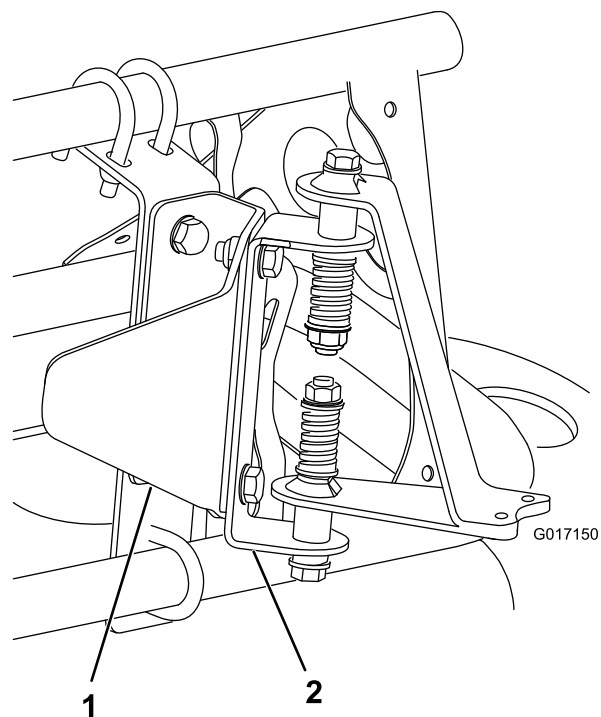
2. Monter sensorafskærmningsbeslaget på monteringsbeslaget med 2 bolte (5/16 x 3/4 tomme) og 2 flangemøtrikker (5/16 tomme) som vist i Figur 10.



Figur 10

1. Sensorafskærmningsbeslag

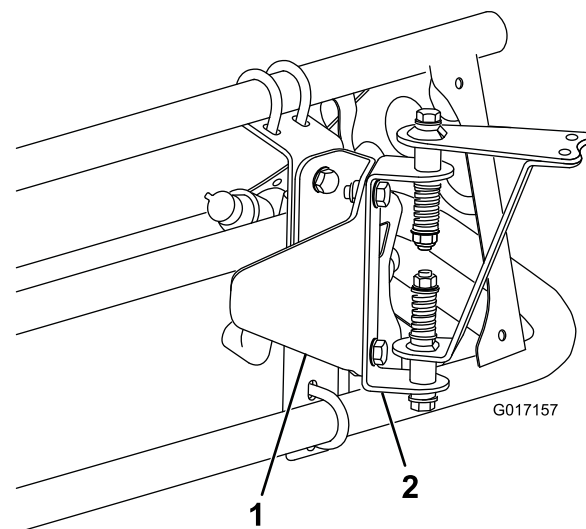
3. Monter metaldelene til montering af sensoren på sensorafskærmningsbeslaget med 2 bolte (5/16 x 3/4 tomme) og 2 låsemøtrikker (5/16 tomme) som vist i Figur 11 (for en overdækket bom) eller Figur 12 (for en uoverdækket bom).



Figur 11

Kun til overdækket bom

1. Sensorafskærmningsbeslag
2. Hængsel (fra metaldelene til montering af sensor)

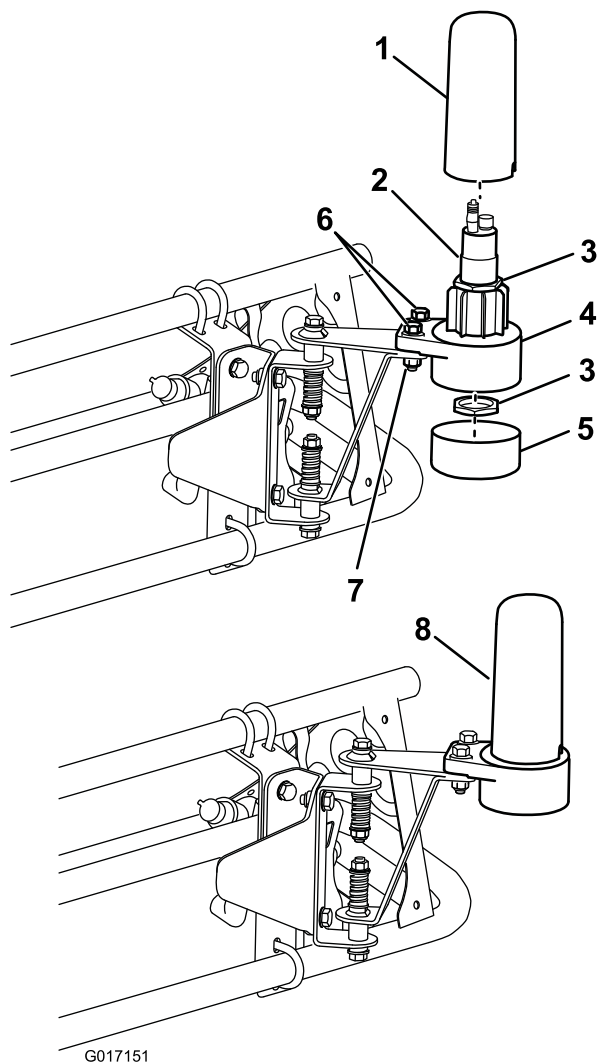


Figur 12

Kun til en uoverdækket bom

1. Sensorafskærmningsbeslag
2. Hængsel (fra metaldelene til montering af sensor)

4. Monter det nederste sensorhus på metaldelene til montering af sensoren med 2 bolte (5/16 x 1-1/4 tomme) og 2 låsemøtrikker (5/16 tomme) (Figur 13).



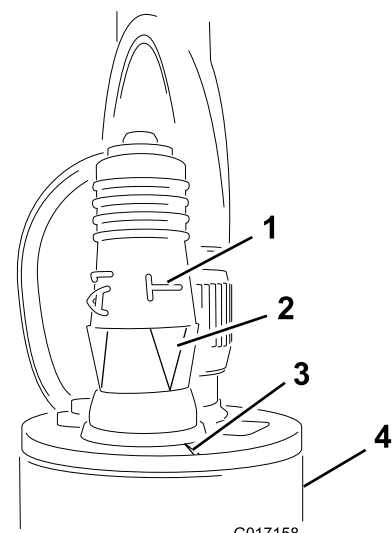
Figur 13

Konfiguration for uoverdækket bom vist

- | | |
|-----------------------|-------------------------------|
| 1. Dæksel | 5. Slutrør |
| 2. Sensor | 6. Bolte (5/16 x 1-1/4 tomme) |
| 3. Stor møtrik | 7. Låsemøtrikker (5/16 tomme) |
| 4. Nederste sensorhus | 8. Færdigmonteret sensorenhed |

5. Monter programmeringsstikket på sensoren (Figur 14).

Vigtigt: Sørg for at rette pilen under det sidelæns "T" ind efter rillen på sensorens overkant (Figur 14).



Figur 14

- | | |
|----------------------------|-----------|
| 1. Sidelæns "T" | 3. Hak |
| 2. Pile, der er rettet ind | 4. Sensor |

6. Indfør sensoren i det nederste sensorhus, og fastgør den med 2 store møtrikker, der er vedlagt sensoren (Figur 13).

Bemærk: Kasser låseskiverne, der er vedlagt sensorerne.

7. Monter slutrøret og dækslet (Figur 13).

Bemærk: Sørg for, at sensorledningen er ført gennem den lille åbning i dækslet, før sensordækslet monteres.

8. Fastgør ledningen, der kommer fra sensoren, med kabelbindere til bommen.

Vigtigt: Sørg for, at der er nok slæk i ledningen rundt om sensoren, så sensoren kan dreje frit på hængslet uden af trække i ledningen.

9. Gentag trinnene ovenfor for de andre bomme.

Bemærk: Kun til overdækkede bomme: Sensorerne bør ikke registrere bomdækslet, da dette kan forstyrre signalet. Hvis du støder på problemer under kalibreringen, skal du sørge for, at sensorernes signaler ikke registrerer bomdækslet.

6

Montering af den elektroniske styreenhed

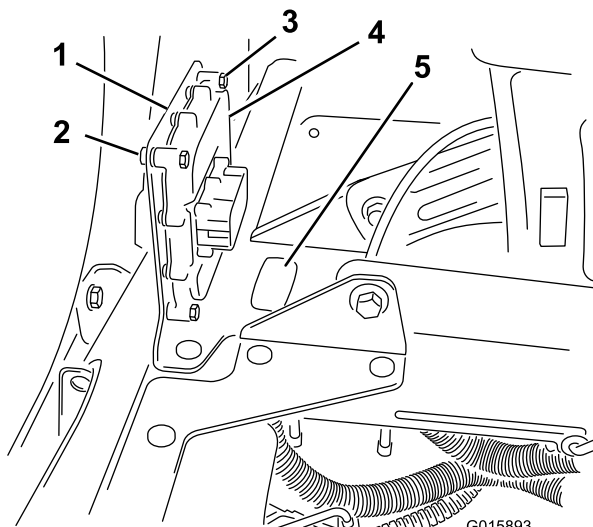
Dele, der skal bruges til dette trin:

1	Elektronisk styreenhed
1	Monteringsbeslag
4	Bolt (1/4 x 1-1/8 tomme)
4	Låsemøtrik (1/4 tomme)

Fremgangsmåde

Vigtigt: Der skal anskaffes et særskilt finishingsæt for at fuldføre monteringen. Bestil finishingsæt 130-8229 til Multi-Pro 5800. Bestil finishingsæt 130-8227 til Multi-Pro 1750. Bestil finishingsæt 130-8228 til Multi-Pro WM.

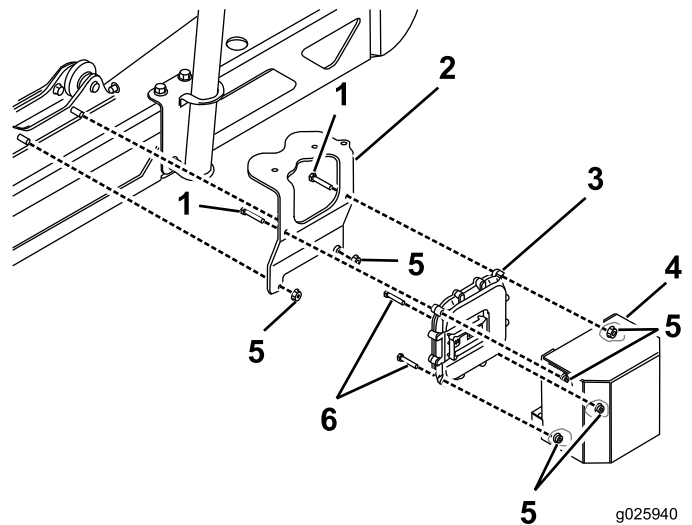
1. For model 5800 skal du fjerne udtrykningsproppen (Figur 15).



Figur 15

1. Monteringsbeslag
2. Låsemøtrik (1/4 tomme)
3. Bolt (1/4 x 1-1/8 tomme)
4. Elektronisk styreenhed
5. Udtrykningsprop

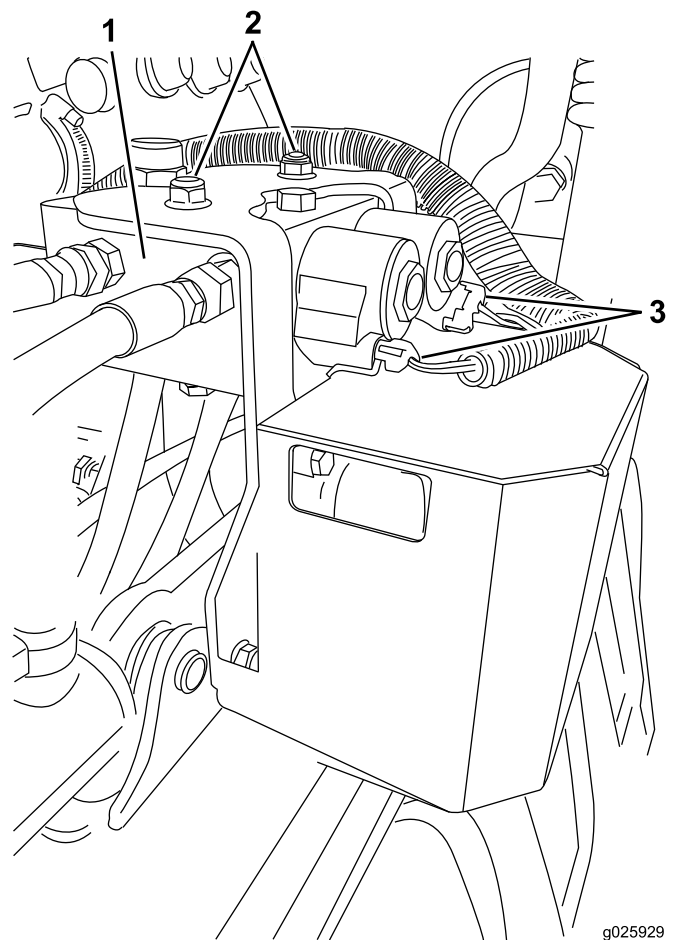
2. For model 1750 skal du montere den elektroniske styreenhed, beslag og dæksel til maskinen (Figur 16).



Figur 16

1. Bolt
2. Beslag
3. elektronisk styreenhed
4. Dæksel
5. Møtrik
6. Bolt

3. Til model 1750 skal du montere den hydrauliske manifoldblok under beslaget med to møtrikker.

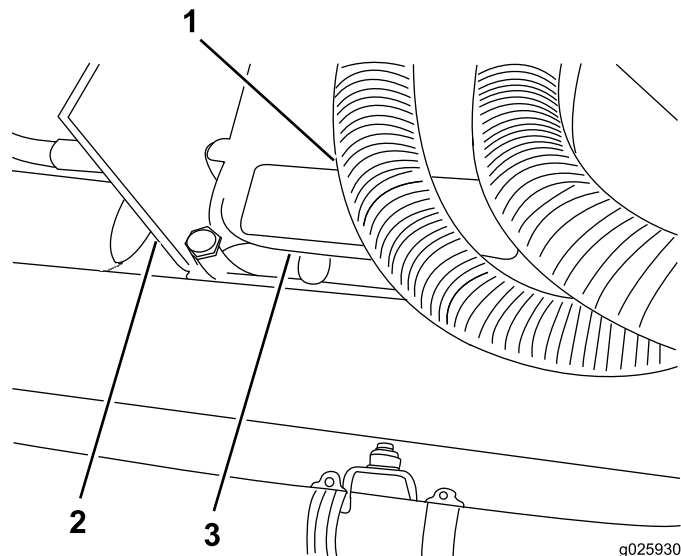


Figur 17

1. Hydraulikmanifold
2. Møtrikker
3. Ledningsnet

4. Før ledningsnettet til hydraulikmanifolden (Figur 17).
5. Før den elektroniske styreenheds pol på ledningsnettet gennem udtrykningshullet uden at koble polen til styreenheden.
6. Monter monteringsbeslaget på maskinens sæderamme mellem og bag sæderne med de eksisterende skruer (Figur 15).
7. Fastgør styreenheden til monteringsbeslaget med 4 sekskantsbolte (1/4 x 1-1/8 tomme) og 4 låsemøtrikker.

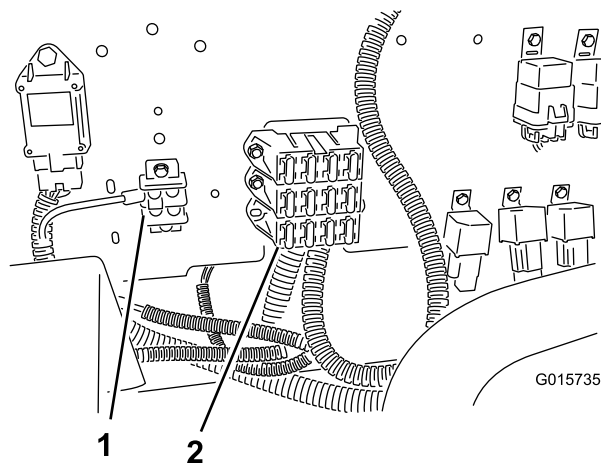
2. For model 1750 skal ledningsnettet tilsluttes til den elektroniske styreenhed ved at føre ledningsnettet under dækslet (Figur 19).



Figur 19

1. Ledningsnet
2. Dæksel
3. Elektronisk styreenhed

3. Løft sædet for at få adgang til sikringsblokområdet.
4. Find de eksisterende sikringsblokke på maskinen, og monter sikringsblokken, der er tilsluttet til ledningsnettet, ved at fastgøre det til den nederste del af sikringsblokken over det (Figur 20).



Figur 20

1. Jordklembræt
2. Sikringsblok

5. Fastgør jordklemmen på ledningsnettet til jordklembrættet (Figur 20).
6. Tilslut ledningsnetstikket, der er mærket "Main Power", til hovedstrømkildens stik ved sikringsblokken.
7. Monter batteriklemmen på ledningsnettet på batteriets positive (+) pol.
8. Sænk førerens sæde.

7

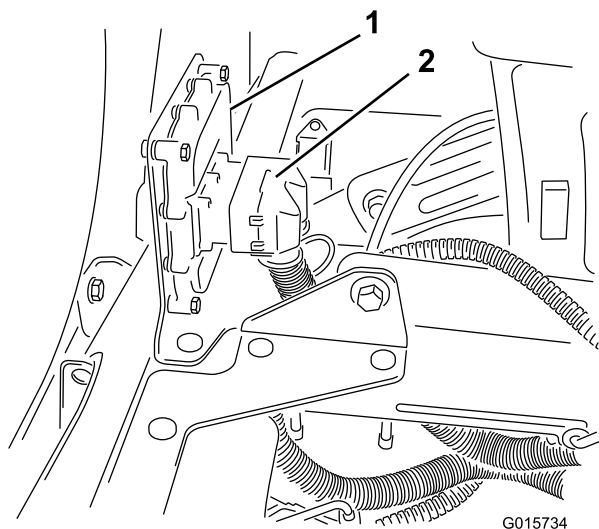
Montering af ledningsnettet, kontrollampen og kontakterne

Dele, der skal bruges til dette trin:

1	Ledningsnet
1	Vippekontakt
1	Kontrollampe
12	Kabelbånd

Tilslutning af ledningsnettet til den elektroniske styreenhed, motorblokken, hovedstrømkilden og batteriet

1. For model 5800 skal terminalen tilsluttet til ledningsnettet i den elektroniske styreenhed og fastgøres med en unbrakonøgle (Figur 18).



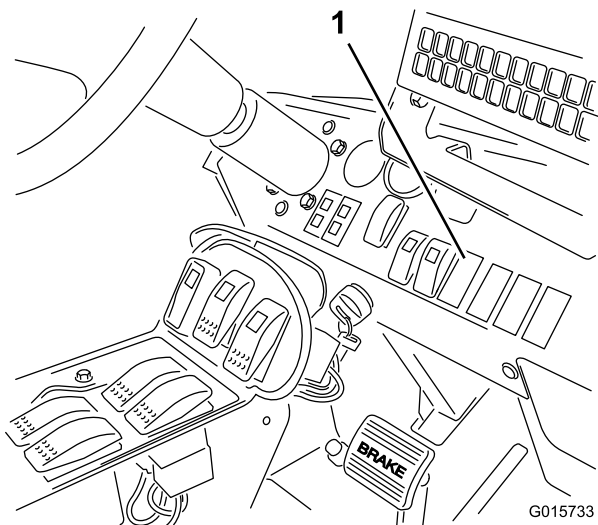
Figur 18

1. Elektronisk styreenhed
2. Terminal

Bemærk: Styreenhedstilslutningen kan kun tilsluttes på én måde.

Montering af Sonic-bomkontakt

1. Før enden af ledningsnettet med Sonic-bommens kontaktstik under instrumentbrættet.
2. Fjern kontaktstikket på instrumentbrættet på det sted, der er vist i Figur 21.



Figur 21

1. Stik på instrumentbrættet

3. Indfør vippekontakten i åbningen på instrumentbrættet.
4. Tilslut kontaktstikket på ledningsnettet til kontakten.

Montering af kontrollampen og tilslutning af kontakterne

1. Fjern dækslet i højre side på centerkonsollen ved at fjerne 5 bolte og en lang skrue.
2. Afbryd tilslutningerne fra de 2 eksisterende bomløftekontakter, der styrer venstre og højre bom.

Bemærk: Læg stikkene fra det gamle ledningsnet væk.

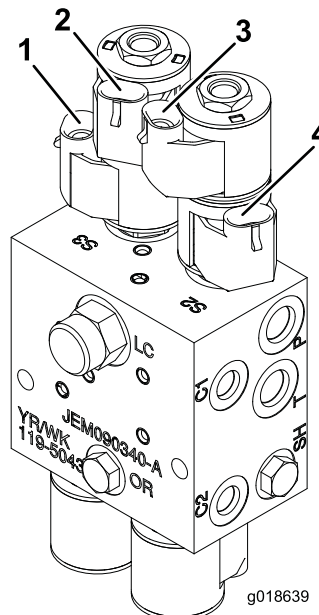
3. Fjern proppen, og sæt kontrollampen ind i hullet i konsollen.
4. Tilslut kontrollampen til kontakten på ledningsnettet.
5. Tilslut de 2 bomløfte- (vippe-) kontakter til stikkene på ledningsnettet.

Bemærk: De to stik på ledningsnettet er mærket *Left Boom Raise/Lower* (venstre bom hævet/sænket) og *Right Boom Raise/Lower* (højre bom hævet/sænket).

6. Monter dækslet i højre side på centerkonsollen med de to fastgørelsesanordninger, som du fjernede i trin 1.
7. Før ledningsnettet hen til bagenden af køretøjet ad samme vej som de andre ledninger og slanger.

Bemærk: Brug kabelbånd til at fastgøre ledningsnettet til de andre ledningsnet, så det holdes væk fra udstødningssystemet og bevægelige dele.

8. Tilslut stikkene til venstre bom op og venstre bom ned på ledningsnettet til magnetventilerne på den hydrauliske blok (Figur 22).



Figur 22

1. Venstre bom ned
2. Venstre bom op
3. Højre bom op
4. Højre bom ned

Bemærk: Stikkene på ledningsnettet er mærket "Left Boom/Up; Left Boom/Down; Right Boom/Up; og Right Boom/Down."

Bemærk: Der skal være 2 åbne stik tilbage. De er til tilslutning af sensorerne.

9. Fastgør ledningerne *Right Enable* (højre tilkobling) og *Left Enable* (venstre tilkobling) med kabelbånd.
10. Monter monteringspladen over den hydrauliske blok.

Tilslutning af sensorerne

1. Før ledningen fra hver sensor langs bommen mod midten af maskinens bagende.
2. Fastgør sensorledningerne til bommen med kabelbindere.

Bemærk: Sørg for, at der er nok slæk i ledningen nær sensorerne, så sensorerne kan dreje frit på hængslerne.

3. Tilslut venstre og højre sensor og stik til ledningsnetstikkene, der er mærket henholdsvis *Left Sonic Sensor* (venstre sonisk sensor) og *Right Sonic Sensor* (højre sonisk sensor).

8

Kalibrering af Sonic-bommene

Kræver ingen dele

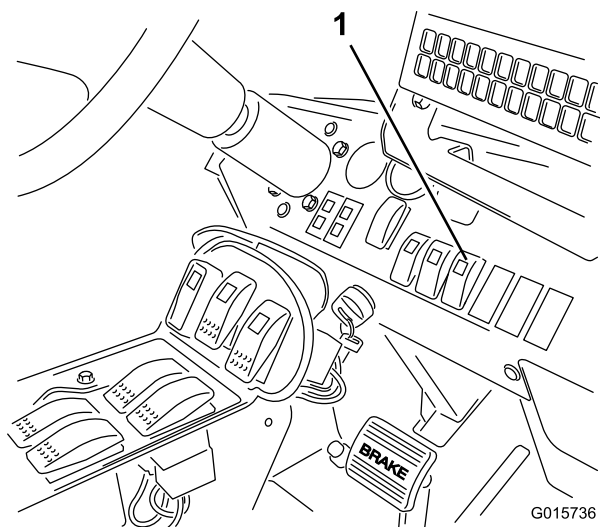
Fremgangsmåde

Under denne procedure har du 20 sekunder til at kalibrere sensorerne på bommene. Den afstand, du indstiller mellem sensoren på hver bom og jorden efter 20 sekunders kalibreringen, vil være bomhøjdeindstillingen i automatisk tilstand, indtil næste gang du kalibrerer sensoren.

Bemærk: For uoverdækkede bomme:

Standardhøjdeindstillingen er 51 cm fra dysen til jorden. Hvis kalibreringen ønskes indstillet til fabriksindstillingen efter indstilling af en bom til en højde, der er forskellig fra fabriksindstillingen, skal bommen kalibreres igen med bommen i transportbeholderen. **For overdækkede bomme:** Standardhøjdeindstillingen på 51 cm er kun for uoverdækkede bomme. Det er nødvendigt at kalibrere sensorerne på overdækkede bomme.

1. Sørg for, at plænesprøjten er parkeret, og at der er afstand til evt. træer, bygninger, materialer samt installationer og rørføring under jorden.
2. Sænk bommene til vandret position.
3. Drej tændingsnøglen til Off.
4. Tryk kontakten til Sonic-bommen på instrumentbrættet hen til positionen Auto (Figur 23).



Figur 23

1. Sonic-bomkontakt

5. Mens både den venstre sænkekontakt og den højre løftkontakt holdes nedtrykket, skal tændingsnøglen drejes, så maskinen starter.

6. Slip bomkontakterne.

Bemærk: Lampen på Sonic-bomkontakten blinker hurtigt, hvilket angiver, at Sonic-bomsystemet er i kalibreringstilstand. Du har nu 20 sekunder til at bruge kontakterne til at hæve og sænke bommen for at indstille den ønskede afstand fra bommene til jorden. Efter 20 sekunder blinker det grønne lys langsomt.

7. Brug kontakterne til at hæve og sænke til justering af højden for hver bom, indtil der opnås den ønskede afstand fra sensoren på bommen til jorden.

Betjening

Brug af styreenhederne

Sonic-bomkontakten er placeret på instrumentbrættet og har 2 indstillinger: Automatisk og manuel.

- **Automatisk tilstand:** I denne tilstand kan bommene bevæges automatisk, hvorved bomenderne vedvarende holdes i den ønskede afstand til jorden. For at aktivere automatisk tilstand trykkes på auto-tilstand på instrumentbrættet, og der slås let på kontakten til sænkning af bommen for at flytte bommen til den ønskede afstand fra jorden.

Bemærk: Du kan midlertidigt omgå den automatiske betjening af bommene ved at bruge bomkontakterne til at hæve eller sænke en eller begge bomme. For at sænke bommen manuelt, mens systemet er i automatisk tilstand, holdes kontakten til sænkning af bommen inde, indtil den ønskede bomhøjde er nået. For at hæve bommen manuelt, mens systemet er i automatisk tilstand, holdes kontakten til hævnings af bommen simpelthen inde, indtil den ønskede bomhøjde er nået. Hvis kun én bom justeres, fortsætter den anden med at fungere automatisk. For at genoptage automatisk tilstand slås let på kontakten til sænkning af bommen for at flytte bommen til den ønskede afstand fra jorden.

- **Manuel tilstand:** Denne tilstand slår den automatiske justering af bommene fra, således at de kan styres manuelt.

Sonic-bomlampen findes på Sonic-bomkontakten og viser status for Sonic-bomsystemet som følger:

- **Lyser kontinuerligt:** Sonic-bomsystemet er tændt og fungerer normalt.
- **Blinker hurtigt:** Systemet er i kalibreringstilstand, som varer i 20 sekunder.
- **Blinker langsomt:** Der er fejl i systemet, eller automatisk tilstand er blevet tilsidesat ved manuel betjening af en eller begge bomme, mens systemet er i automatisk tilstand.

Bemærk: Hvis der er fejl i Sonic-bomsystemet (f.eks. der ikke er signal fra en sensor), hæves bommen i få sekunder og stopper derpå, og lampen på bomkontakten (placeret på instrumentbrættet) blinker langsomt, hvilket viser, at en af bommene er stoppet. Kontrollampen på armlænet blinker også, hvilket indikerer en fejl.

Kontrollampen er den lille røde lampe, der er placeret på armlænskonsollen og viser status for Sonic-bomsystemet som følger:

- **Tændt kortvarigt:** Lampen tændes, når Sonic-bomsystemet aktiveres. Lampen slukkes efter få sekunder og forbliver slukket, så længe systemet fungerer korrekt.
- **Blinker:** Der er en aktiv fejl i Sonic-bomsystemet.

Betjening af sprøjten

Vigtigt: Sænk kørselshastigheden, når maskinen anvendes i meget ujævnt terræn, for at forhindre at bommene slår mod jorden.

Vedligeholdelse

Rengøring

Rengør sensorerne periodisk med en fugtig klud. Hvis en sensor er beskadiget eller meget snavset, skal den udskiftes.

Vigtigt: Sprøjt ikke vand ved eller på sensorerne. Selv under husholdningstryk kan vandstænk beskadige sensoren. Dæk altid sensorerne helt, inden sprøjteenheden vaskes.

Bemærk: Når bommene er i transportbeholderen i længere tid ad gangen, kan forseglingen rundt om hver sensor (som vender opad) blive udsat for ultraviolet lys og gradvist nedbrydes. Undgå, at sensorernes bund udsættes for direkte sollys, når det er muligt.

Opbevaring

Sæt sikkerhedshætterne på sensorerne for at beskytte dem mod vind og vejr, når de ikke anvendes i længere tid.

Fejlfinding

Bemærk: Se servicevejledningen angående yderligere fejlfinding. Se ledningsdiagram for produktet på www.Toro.com.

Problem	Mulig årsag	Afhjælpning
Fejlfunktion ved en eller begge bomme; Sonic-bomlampe er slukket.	<ol style="list-style-type: none">1. Der er sprunget en sikring.2. Pæren er sprunget.3. Den elektroniske styreenhed eller ledning er beskadiget.	<ol style="list-style-type: none">1. Udskift sikringen.2. Udskift lampen.3. Kontakt en autoriseret Toro-forhandler.
Fejlfunktion ved en eller begge bomme; Sonic-bomlampe blinker langsomt.	<ol style="list-style-type: none">1. Der er opstået en mindre systemfejl.2. Der er en systemfejl, der gentages efter, at fejlen er ryddet.3. Der er en hydraulisk eller mekanisk fejl.	<ol style="list-style-type: none">1. Sænk den/de berørte bomme ved at bruge bomkontakterne til at rydde fejlen.2. Hvis fejlen fortsætter, skal du kontakte en autoriseret Toro-forhandler.3. Udbedr det hydrauliske eller mekaniske problem.
Fejlfunktion ved en eller begge bomme; Sonic-bomlampe er tændt.	<ol style="list-style-type: none">1. Sensorens dæksler blokerer for eller svinger ind i sensorens bane.	<ol style="list-style-type: none">1. Installer dækslet på den øverste side af sensoren.

Bemærkninger:



Toro Total dækningsgaranti

En begrænset garanti

Fejl og produkter, der er dækket

The Toro Company og dets søsterselskab, Toro Warranty Company, garanterer i fællesskab i henhold til en aftale mellem dem, at dit Toro-produkt ("produktet") er frit for materialefejl og fejl i den håndværksmæssige udførelse i to år eller 1500 driftstimer*, hvad end der måtte indtræde først. Denne garanti gælder for alle produkter med undtagelse af dybdeklufere (se de separate garantierklæringer for disse produkter). Hvis der forekommer en fejl, som er dækket af garantien, vil vi reparere produktet uden omkostninger for dig. Dette inkluderer fejldiagnose, arbejds løn, reservedele og transport. Denne garanti træder i kraft på den dato, produktet leveres til den person, som oprindeligt køber det i detailledet. * Produkt udstyret med timetæller.

Sådan får du udført service, der er dækket af garantien

Det påhviler dig at underrette produktforhandleren eller den autoriserede produktforhandler, som du har købt produktet hos, så snart du tror, der er opstået en fejl, som er dækket af garantien. Hvis du har brug for hjælp til at finde frem til en produktforhandler eller en autoriseret forhandler, eller hvis du har spørgsmål vedrørende dine rettigheder eller ansvar i henhold til garantien, kan du kontakte os her:

Toro Commercial Products Service Department
Toro Warranty Company
8111 Lyndale Avenue South
Bloomington, MN 55420-1196, USA
+1-952-888-8801 eller +1-800-952-2740
E-mail: commercial.warranty@toro.com

Ejerens ansvar

Du er som ejer af produktet ansvarlig for at udføre den vedligeholdelse og de justeringer, som er nødvendige i henhold til din *betjeningsvejledning*. Hvis du ikke udfører den nødvendige vedligeholdelse og de nødvendige justeringer, kan dette danne grundlag for at afvise en reklamation i henhold til garantien.

Genstande og fejl, der ikke er dækket

Det er ikke alle produktfejl eller funktionsfejl, der måtte opstå i garantiperioden, som udgør materialefejl eller fejl i den håndværksmæssige udførelse. Denne garanti dækker ikke følgende:

- Produktfejl, som er en følge af brug af ikke-originale Toro-reservedele eller af installation og brug af ekstra eller modificeret eller ikke-originalt Toro-tilbehør og -produkter. Der kan medfølge en separat garantierklæring fra producenten af sådanne enheder.
- Produktfejl, som er en følge af manglende udførelse af anbefalet vedligeholdelse og/eller justeringer. Undladelse af at udføre korrekt vedligeholdelse af Toro-produkterne i henhold til skemaet over anbefalet vedligeholdelse i *betjeningsvejledningen* kan danne grundlag for afvisning af et garantikrav.
- Produktfejl, der stammer fra brug af produktet på ødelæggende, uagtsom eller hensynsløs vis.
- Reservedele, som forbruges ved brug, medmindre de skønnes at være defekte. Eksempler på reservedele, som forbruges eller opbruges under normal betjening af produktet omfatter, men er ikke begrænset til, bremseklodser og -belægninger, koblingsbelægninger, skæreknive, knivcylindre, ruller og lejer (forsegledede eller smørbare), bundknive, tændrør, styrehjul, lejer, dæk, filtre, remme samt visse sprøjtekomponenter såsom membraner, dyser og kontraventiler osv.
- Fejl, der forårsages af eksterne forhold. Forhold, der anses for at være eksterne forhold, omfatter, men er ikke begrænset til, vejrlig, opbevaringsforhold, forurening, brug af ikke-godkendte brændstoffer, kølevæsker, smøremidler, tilsætningsstoffer, gødningsmidler, vand eller kemikalier osv.
- Funktions- eller driftsfejl forårsaget af brændstoffer (f.eks. benzin, diesel eller biodiesel), der ikke overholder deres respektive branchestandarder.

Andre lande end USA og Canada

Kunder, som har købt Toro-produkter, der er eksporteret fra USA eller Canada, skal kontakte deres Toro-forhandler for at få en garantipolice, som gælder for deres land, provins eller stat. Såfremt du af en eller anden grund er utilfreds med din forhandlers service eller har problemer med at få oplysninger om garantien, bedes du kontakte Toro-importøren.

- Normal støj, vibration, slid og ælde samt forringelse.
- Normalt slid omfatter, men er ikke begrænset til beskadigelse af sæder som følge af slitage eller afslidning, slid på malede overflader, ridsede mærkater eller vinduer osv.

Reservedele

Reservedele, der planmæssigt skal udskiftes i forbindelse med nødvendig vedligeholdelse, er kun dækket af garantien i tidsrummet frem til det planmæssige tidspunkt for udskiftning af den pågældende reservedel. Reservedele, der udskiftes i henhold til denne garanti, er dækket af garantien i den originale produktgarantis løbetid og bliver Toros ejendom. Toro træffer endelig beslutning om, hvorvidt en reservedel eller en samlet enhed skal repareres eller udskiftes. Toro har ret til at bruge fabriksreoverede reservedele til reparationer, der er dækket af garantien.

Garanti på dybdeaflednings- og litium-ion-batterier:

Dybdeaflednings- og litium-ion-batterier kan levere et samlet, specificeret antal kilowatttimer i løbet af deres levetid. Brugs-, opladnings- og vedligeholdelsesteknikker kan forlænge eller forkorte den samlede batterilevetid. I takt med at batterierne i dette produkt forbruges, vil mængden af nyttigt arbejde mellem opladningsintervaller langsomt formindskes, indtil batteriet er helt faldt. Udskiftning af flade batterier efter almindeligt forbrug er produktejerens ansvar. Det kan være nødvendigt at udskifte batterier under produktets normale garantiperiode for ejerens regning. Bemærk: (kun litium-ion-batteri): Et litium-ion-batteri har en garanti, der kun dækker delen og dækker forholdsmæssigt, med start i år 3 til år 5 baseret på driftstiden og de brugte kilowatttimer. Der findes flere oplysninger i *betjeningsvejledningen*.

Omkostninger til vedligeholdelse afholdes af ejeren

Motorjustering, smøring, rengøring og polering, udskiftning af filtre, kølevæske og udførelse af anbefalet vedligeholdelse er eksempler på normal service, som Toro-produkter kræver, og omkostninger i forbindelse hermed afholdes af ejeren.

Generelle betingelser

Det eneste retsmiddel, du har til rådighed i henhold til nærværende garanti, er reparation hos en autoriseret Toro-forhandler.

Hverken The Toro Company eller Toro Warranty Company er ansvarlig for indirekte-, hændelige- eller følgeskader i forbindelse med brugen af de Toro-produkter, der er dækket af nærværende garanti, herunder omkostninger eller udgifter til at fremskaffe erstatningsudstyr eller service i de perioder, der med rimelighed medgår i forbindelse med funktionsfejl eller manglende rådighed over produktet, mens der udføres reparationer i henhold til garantien. Bortset fra den emissionsgaranti, der er nævnt nedenfor, og kun såfremt denne måtte finde anvendelse, gives ingen anden udtrykkelig garanti. Alle underforståede garantier om salgbarhed og brugsegnethed er begrænset til denne udtrykkelige garantis varighed.

I visse stater er det ikke tilladt at fragå ansvar for hændelige- og følgeskader eller at begrænse tidsrummet for en underforstået garantis varighed, så ovenstående ansvarsfragørelser og begrænsninger gælder muligvis ikke for dig. Denne garanti giver dig bestemte juridiske rettigheder, men derudover kan du også have andre rettigheder, som varierer fra stat til stat.

Bemærk vedrørende motorgaranti:

Emissionskontrolsystemet på dit produkt kan være dækket af en separat garanti, som overholder de krav, der er fastsat af det amerikanske miljøbeskyttelsesagentur (Environmental Protection Agency, EPA) og/eller rådet for luftressourcer i Californien (California Air Resources Board, CARB). De timemæssige begrænsninger, der er anført ovenfor, gælder ikke for garantien på emissionskontrolsystemet. Der henvises til garantierklæringen om motoremissionsgaranti, som er vedlagt dit produkt eller er indeholdt i motorfabrikantens dokumentation, for yderligere oplysninger.