

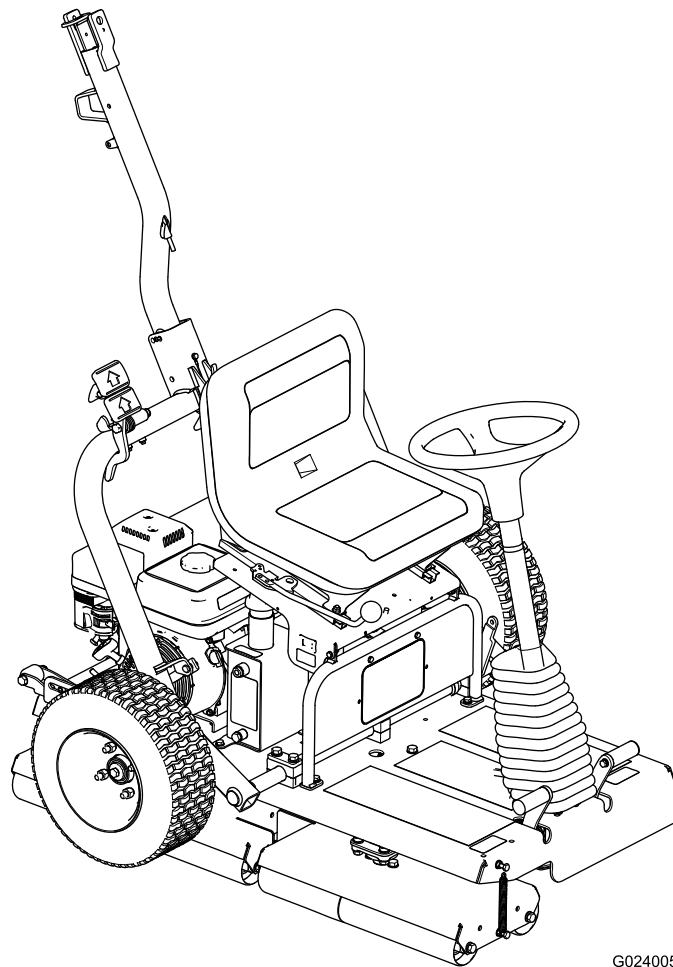


Count on it.

Bruksanvisning

GreensPro™ 1240 greenvält

Modellnr 44912—Serienr 314000001 och högre



G024005



Denna produkt uppfyller alla relevanta europeiska direktiv. Mer information finns i den separata produktspecifika överensstämmelseförklaringen.

⚠ VARNING

KALIFORNIEN Proposition 65 Varning

Den här produkten innehåller en eller flera kemikalier som av den amerikanska delstaten Kalifornien anses orsaka cancer, fosterskador och andra fortplantningsskador.

Motoravgaserna från denna produkt innehåller kemikalier som av den amerikanska delstaten Kalifornien anses orsaka cancer, fosterskador eller andra fortplantningsskador.

Viktigt: Denna motor är utrustad med en gnistsläckare. Det är ett brott mot avsnitt 4442 i Kaliforniens Public Resource Code att använda eller köra motorn på skogs-, busk- eller grästäck mark utan en gnistsläckare som är i fullgott skick, eller utan att motorn är begränsad, utrustad och underhållen för att förhindra brand. Andra stater eller federala områden kan ha liknande lagar.

Detta tändningssystem överensstämmer med bestämmelserna i kanadensiska ICES-002.

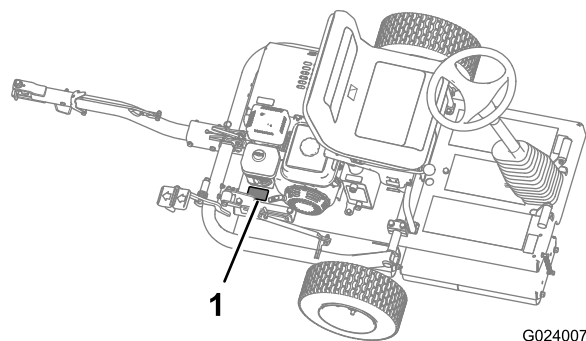
Introduktion

Maskinen är en greenvält av åkmodell som är avsedd att användas av yrkesförare som har anlitats för kommersiellt arbete. Den är främst konstruerad för vältning av greener, tennisbanor och andra fina gräsytor på väl underhållna parkgräsmattor, golfbanor, sportanläggningar och kommersiella anläggningar.

Läs den här informationen noga så att du lär dig att använda och underhålla produkten på rätt sätt och för att undvika person- och produktskador. Du är ansvarig för att produkten används på ett korrekt och säkert sätt.

Du kan kontakta Toro direkt på www.Toro.com om du behöver information om produkter och tillbehör, hjälp med att hitta en återförsäljare eller om du vill registrera din produkt.

Kontakta en auktoriserad återförsäljare eller Toros kundservice och ha produktens modell- och artikelnummer till hands om du har behov av service, Toro-originaldelar eller ytterligare information. Figur 1 visar var på produkten modell- och serienumren sitter. Skriv in numren i det tomma utrymmet.



G024007

Figur 1

1. Här finns modell- och serienumren

Modellnr _____

Serienr _____

I denna bruksanvisning anges potentiella risker och den innehåller också säkerhetsmeddelanden markerade med en varningssymbol (Figur 2) som anger fara som kan leda till allvarliga personskador eller innebära livsfara om föreskrifterna inte följs.



Figur 2

1. Varningssymbol

TVå ord används också i den här bruksanvisningen för att markera information. **Viktigt** anger speciell teknisk information och **Observera** anger allmän information som bör ges särskild uppmärksamhet.

Innehåll

Säkerhet	3
Säker driftspraxis	3
Toro-säkerhet	5
Ljudeffektnivå	5
Ljudtrycksnivå	6
Vibrationsnivå	6
Säkerhets- och instruktionsdekalering	7
Montering	11
1 Montera transporthjulen	11
2 Montera dragkroksenheten	12
3 Byta ut varningsdekaler	13
4 Ta bort maskinen från lastpallen	13
5 Smörja maskinen	14
Produktöversikt	14
Reglage	15
Motorreglage	15
Specifikationer	16
Körning	16
Säkerheten främst	16
Förbereda användning av maskinen	16
Kontrollera oljenivån i motorn	16
Kontrollera hydraulvätskenivån	16
Kontrollera däcktrycket	16
Fylla på bränsletanken	16
Starta och stänga av motorn	18
Använda dragkrokens lås	18
Transportera maskinen	18
Använda maskinen	20
Underhåll	21
Rekommenderat underhåll	21
Anteckningar om särskilda problem	23
Kontrolllista för dagligt underhåll	23
Förberedelser för underhåll	24
Avlägsna kåpan	24
Smörjning	24
Smörja drivrullens lager och styrhuvudena	24
Smörja länksystemets svängpunkter	25
Smörja drivkedjan	25
Motorunderhåll	25
Motorolja	25
Serva luftrenaren	26
Serva tändstiftet	27
Underhålla bränslesystemet	28
Rengöra sedimentskålen	28
Underhålla drivsystemet	29
Serva hydraulvätskan	29
Byta ut hydraulvätskan och hydraulfiltret	30
Ställa in drivkedjans spänning	31
Förvaring	32

Säkerhet

Den här maskinen uppfyller eller överträffar CEN-standarderna SS-EN ISO 12100: 2010 som var i kraft när maskinen tillverkades.

Felaktigt bruk eller underhåll av maskinen kan leda till personskador. För att minska risken för skador ska du alltid följa dessa säkerhetsanvisningar och uppmärksamma varningssymbolen. Symbolen betyder Var försiktig, Varning eller Fara – anvisning för personsäkerhet. Om inte anvisningarna följs kan detta leda till personskador eller dödsfall.

Säker driftspraxis

De anvisningar som följer härrör från CEN-standarderna SS-EN ISO 12100: 2010.

Utbildning

- Läs *Bruksanvisningen* och annat utbildningsmaterial noga. Bekanta dig med reglage, säkerhetsskyltar och lär dig hur maskinen ska användas.
- Om förare eller mekaniker inte kan läsa eller förstå informationen är det ägarens ansvar att förklara materialet för dem.
- Alla förare och mekaniker måste få utbildning. Det är ägaren som ansvarar för att utbilda användarna.
- Låt aldrig barn eller personer som inte har läst de här anvisningarna använda eller serva gräsclipperen. Lokala föreskrifter kan begränsa användarens ålder.
- Använd aldrig maskinen om människor, särskilt barn, eller husdjur befinner sig i närheten.
- Kom ihåg att föraren eller användaren är ansvarig för olyckor och risker som andra människor och deras ägodelar utsätts för.
- Ägaren/användaren kan förebygga och ansvarar för olyckor och skador som andra människor eller egendom utsätts för.
- Skjutsa inte passagerare.
- Alla förare måste få praktisk utbildning av en yrkesutbildad. Utbildningen ska särskilt framhålla:
 - vikten av omsorg och koncentration vid arbete med åkmaskiner
 - att man inte kan återfå kontrollen över en åkmaskin som glider på en sluttning med hjälp av transmissionspedalerna.

Huvudanledningarna till att man förlorar kontrollen är:

- otillräckligt vältgrepp
- för hög hastighet
- otillräcklig inbromsning
- maskintypen är olämplig för uppgiften

- omedvetenhet om markbetingelsernas betydelse, särskilt i sluttningar.
- Ge akt på trafiken när du kör nära vägar eller korsar vägar.

Förberedelser

- Bär alltid ordentliga skor, långbyxor, hjälm, skyddsglasögon och hörselskydd vid användning av maskinen. Långt hår, löst sittande kläder eller smycken kan trassla in sig i rörliga delar. Kör inte maskinen barfota eller i sandaler.
- Undersök noga det område där maskinen ska köras och avlägsna alla föremål som kan skadas av maskinen.
- Varning! Bränsle är mycket brandfarligt. Vidta följande säkerhetsåtgärder:
 - Förvara bränsle i dunkar avsedda för ändamålet.
 - Fyll bara på bränsle utomhus och rök inte vid påfyllning.
 - Fyll på bränsle innan du startar motorn. Ta aldrig av bränsletankens lock och fyll inte på bränsle medan motorn är igång eller när motorn är varm.
 - Om du spillar ut bränsle ska du inte försöka starta motorn utan flytta maskinen bort från spillet och undvika att skapa några gnistor tills bensinångorna har skingrats.
 - Dra åt alla lock på bränsletankar och dunkar ordentligt.
- Byt ut slitna och skadade ljuddämpare.
- Undersök terrängen för att avgöra vilka tillbehör och redskap som krävs för att utföra arbetet på ett bra och säkert sätt. Använd endast tillbehör och redskap som godkänts av tillverkaren.
- Kontrollera att skydden sitter ordentligt fast och fungerar som de ska. Kör inte maskinen om dessa inte fungerar som de ska.

Körning

- Kör inte motorn i ett slutet utrymme där farlig koloxid kan ansamlas.
- Använd endast maskinen i dagsljus eller i bra belysning.
- Se upp för hål i terrängen och andra dolda faror.
- Undvik om möjligt att använda maskinen på vått gräs.
- Var mycket försiktig när du svänger i sluttningar.
- Använd inte i mycket branta sluttningar.
- Kom ihåg att det inte finns några säkra sluttningar. Vid körning på grässlåtar krävs särskild försiktighet. Undvik att välta genom att:
 - Inte starta och stanna plötsligt vid körning i upp- och nedförslut.
 - Koppla in transmissionen långsamt.
 - Se upp för gupp, gropar och andra dolda faror.
 - Aldrig köra maskinen tvärs över en sluttning om den inte är avsedd för detta.

- Innan du stiger av maskinen ska du se till att den har parkerats på ett plant underlag så att den inte kan rulla iväg. Blockera hjulen eller rullarna om det behövs.
- Sakta ned och var extra försiktig i sluttningar. Följ den rekommenderade körriktningen i sluttningar. Gräsförhållandena kan påverka maskinens stabilitet. Var försiktig i närheten av stup.
- Sakta ned och var försiktig när du ska vända och svänga i sluttningar.
- Stäng av bränsletillförseln på maskinen vid förvaring eller under transport. Förvara inte bränsle nära öppen låga och tappa inte ur bränsle inomhus.
- Parkera maskinen på ett plant underlag. Blockera hjulen eller rullarna om det behövs. Låt aldrig personer utan nödvändig utbildning serva maskinen.
- Använd domkrafter för att stötta upp komponenter när det behövs.
- Lätta försiktigt på trycket i komponenter med upplagrad energi.
- Ge akt på trafiken när du kör nära vägar eller korsar vägar.
- Ingen får vistas nära maskinen när den används.
- Kör aldrig maskinen med skadade skydd eller om skydden inte sitter på plats. Se till att alla skydd fungerar som de ska.
- Ändra inte inställningarna för motorns varvtalshållare och övervarva inte motorn. Om motorn körs vid för hög hastighet kan risken för personskador öka.
- Gör följande innan du lämnar förarsätet:
 - Stanna på plan mark.
 - Blockera hjulen eller rullarna om det behövs.
 - Kör motorn på tomgång i cirka 10 till 20 sekunder.
 - Stäng av motorn.
- Stäng av motorn:
 - före påfyllning av bränsle
 - innan du kontrollerar, rengör eller arbetar på maskinen
 - när du har kört på något främmande föremål eller om det uppstår onormala vibrationer. Kontrollera noga om maskinen har skadats och reparera skadorna innan du startar och kör den igen.
- Minska gasen innan du stänger av motorn och stäng bränslekranen efter användningen.
- Håll händer och fötter borta från rullarna.
- Kör inte maskinen om du är påverkad av alkohol, läkemedel eller andra droger.
- Blixtnedslag kan leda till allvarliga personskador eller dödsfall. Om det blixtrar eller åskar i området ska maskinen inte användas. Sök skydd.
- Var försiktig när du lastar på eller av maskinen från en släpvagn eller lastbil.
- Var försiktig när du närmar dig hörn med skymd sikt, buskage, träd eller andra objekt som kan försämra sikten.

Underhåll och förvaring

- Stäng bränslekranen på maskinen vid förvaring eller under transport. Förvara inte bränsle nära öppen eld och tappa inte ur bränsle inomhus.
- Parkera maskinen på ett plant underlag. Blockera hjulen eller rullarna om det behövs. Låt aldrig personer utan nödvändig utbildning serva maskinen.
- Använd domkrafter för att stötta upp komponenter när det behövs.
- Lätta försiktigt på trycket i komponenter med upplagrad energi.
- Håll samtliga muttrar, bultar och skruvar åtdragna så att maskinen är i säkert bruksskick. Byt ut alla slitna eller skadade muttrar, bultar och skruvar.
- Förvara aldrig maskinen med bränsle i tanken i en byggnad där bensinångor kan antändas av en öppen låga eller gnista.
- Låt motorn svalna innan du ställer undan maskinen i ett slutet utrymme, och förvara den inte i närheten av öppen eld.
- Håll motorn, ljuddämparen och förvaringsutrymmet för bränsle fria från gräs, löv och överflödigt smörjmedel för att minska brandrisken.
- Håll alla delar i gott bruksskick och samtliga beslag och hydraulkopplingar åtdragna. Byt ut alla slitna och skadade delar och dekaleringar.
- Om bränsletanken måste tömmas ska detta göras utomhus.
- Var försiktig så att fingrarna inte fastnar mellan maskinens rörliga och fasta delar när du utför justeringar på maskinen.
- Stanna motorn och koppla bort tändkabeln. Låt alla rörelser stanna innan någon justering, rengöring eller reparation utförs.
- Förhindra brand genom att avlägsna gräs och skräp från rullarna, drivhjulen, ljuddämparna och motorn. Torka upp eventuellt olje- eller bränslespill.
- Håll händer och fötter borta från rörliga delar. Gör helst inga justeringar när motorn är igång.

Transport

- Var försiktig när du lastar av eller på maskinen på en släpvagn eller lastbil.
- Använd ramper i fullbredd för att lasta maskinen på en släpvagn eller lastbil.
- Bind fast maskinen så att den sitter säkert med spännband, kedjor, vajrar eller rep. Både de främre och de bakre spännremmarna ska vara riktade nedåt och ut från maskinen.

Toro-säkerhet

Nedan finns säkerhetsinformation som gäller specifikt för Toro-produkter och annan säkerhetsinformation som du bör

känna till och som inte ingår i standarderna CEN, ISO och ANSI.

Följ alltid alla säkerhetsanvisningar för att förhindra allvarliga skador eller dödsfall.

Det kan medföra fara för användaren och kringstående om maskinen används i andra syften än vad som avsetts.

- Maskinens riktning (höger eller vänster) anges från förarens synvinkel i förarsätet.
- Lär dig att stänga av motorn snabbt.
- Kör inte maskinen i tygskor eller tennisskor.
- Vi rekommenderar att du använder skyddsskor och långbyxor, vilket också är ett krav enligt vissa lokala föreskrifter och försäkringsbestämmelser.
- Hantera bränsle försiktigt. Torka upp allt utspillt bränsle.
- Användning av maskinen kräver koncentration. Tänk på följande för att inte tappa kontrollen:
 - Kör inte i närheten av sandgropar, diken, bäckar eller andra faror.
 - Sänk farten vid skarpa svängar. Undvik att stanna och starta plötsligt.
- Rör inte motorn, ljuddämparen eller avgasröret när motorn är igång eller när den just har stannat – de kan vara så varma att du bränner dig.
- Sluta att klippa om en person eller ett djur oväntat dyker upp i arbetsområdet.

Underhåll och förvaring

- Kontrollera regelbundet att alla bränsleledningar är åtdragna och att de inte är slitna. Dra åt eller reparera dem efter behov.
- Om motorn måste vara igång för att ett visst underhåll ska kunna utföras, ska klädesplagg, händer, fötter och andra kroppsdelar hållas borta från rullarna, redskapen och andra rörliga delar. Håll kringstående på avstånd.
- Be en auktoriserad Toro-återförsäljare kontrollera maxhastigheten med en varvräknare för att garantera säkerhet och noggrannhet. Maximalt reglerat motorvarvtal ska vara 3 600 varv per minut.
- Kontakta en auktoriserad Toro-återförsäljare vid eventuellt behov av större reparationer eller assistans.
- Använd endast redskap och reservdelar som godkänts av Toro. Garantin kan ogiltigförklaras om ej godkända redskap använts.

Ljudeffektnivå

Maskinen har en garanterad ljudeffektnivå på 100 dBA, som omfattar ett osäkerhetsvärde (K) på 2 dBA.

Ljudeffektnivån har fastställts enligt de rutiner som beskrivs i EN 11094.

Ljudtrycksnivå

Enheten har en ljudtrycksnivå vid förarens öra på 87 dBA, som omfattar ett osäkerhetsvärde (K) på 3 dBA.

Ljudtrycksnivån har fastställts enligt de rutiner som beskrivs i EN 836.

Vibrationsnivå

Hand/arm

Uppmätt vibrationsnivå för höger hand = 4,3 m/s²

Uppmätt vibrationsnivå för vänster hand = 3,4 m/s²

Osäkerhetsvärde (K) = 2,1 m/s²

Uppmätta värden har fastställts enligt de förfaranden som beskrivs i SS-EN 836.

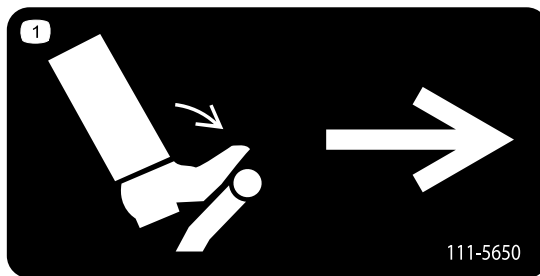
Säkerhets- och instruktionsdekaler



Säkerhetsdekaler och anvisningarna är fullt synliga för föraren och finns nära alla potentiella farozoner. Dekaler som har skadats eller ramlat bort ska bytas ut eller ersättas.

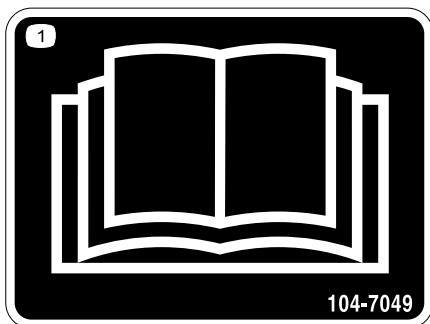


1. Hydrauloljan
2. Läs bruksanvisningen.



111-5650

1. Gaspedal – tryck för att svänga till höger.

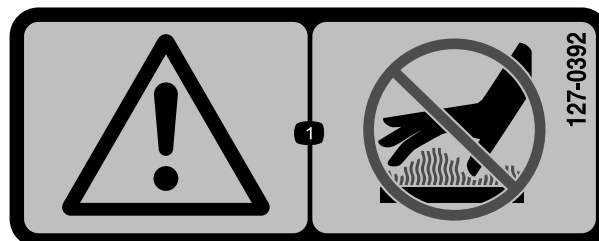


104-7049

1. Läs bruksanvisningen.

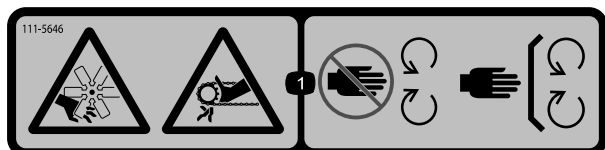


117-2718



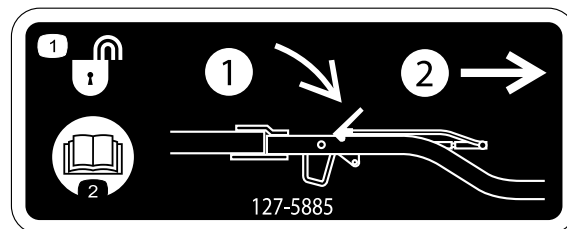
127-0392

1. Varning – håll avstånd från varma ytor.



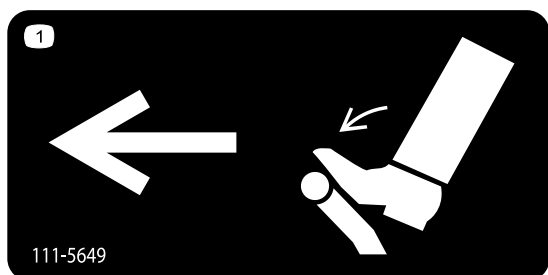
111-5646

1. Avkapnings-/avslitningsrisk vid fläkten och risk för att fastna i remmen – håll avståndet till rörliga delar och se till att alla skydd sitter på plats.



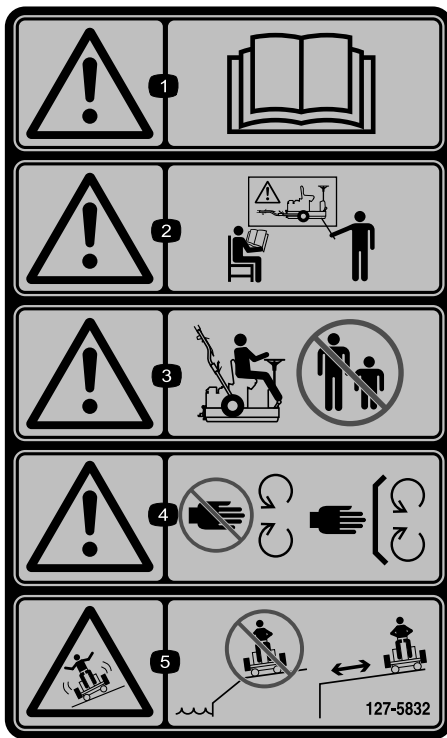
127-5885

1. Låsa upp dragkroken:
 - 1) Tryck ned spärrhaken.
 - 2) Dra ut dragkroken.
2. Läs bruksanvisningen.



111-5649

1. Gaspedal – tryck för att svänga till vänster.



127-5832

1. Varning – läs bruksanvisningen.
2. Varning – använd inte maskinen om du inte har fått anvisningar.
3. Varning – håll kringstående på avstånd från maskinen.
4. Varning – håll händerna borta från rörliga delar och se till att alla skydd och säkerhetsanordningar sitter på plats.
5. Risk för slirning och förlust av kontrollen – kör inte maskinen nära stup. Håll säkerhetsavstånd till stup.



127-5889

- (Fäst över artikelnr 127-5832 för CE*)
- * På den här säkerhetsdekalen finns en varning om sluttningar, som måste finnas på maskinen för överensstämmelse med den europeiska säkerhetsstandarden för gräsklippare, SS-EN 836:1997. De lågt hållna maximala lutningsvinklar som anges för användning av maskinen föreskrivs av och krävs enligt den här standarden.
1. Varning – läs bruksanvisningen.
 2. Varning – använd inte maskinen om du inte har fått anvisningar.
 3. Varning – håll kringstående på avstånd från maskinen.
 4. Varning – håll händerna borta från rörliga delar och se till att alla skydd och säkerhetsanordningar sitter på plats.
 5. Risk för slirning och förlust av kontrollen – kör inte tvärs över sluttningar vars lutning överstiger 11,5°.

GREENSPRO 1240 QUICK REFERENCE AID

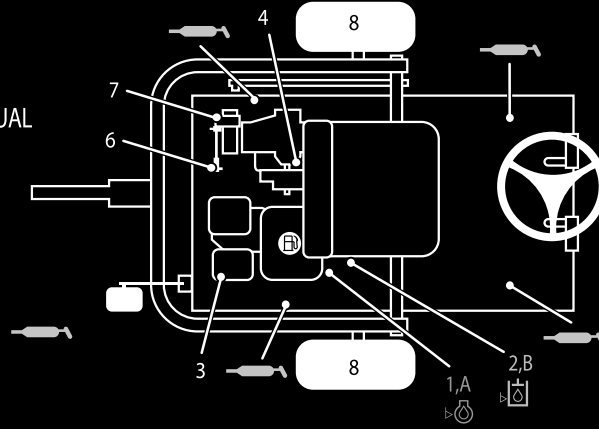
127-5867



SEE OPERATOR'S MANUAL

CHECK/SERVICE (daily)

1. OIL LEVEL, ENGINE
2. OIL LEVEL, HYDRAULIC TANK
3. AIR CLEANER
4. COOLING FINS
5. GREASE- LUBE POINTS (4)
6. CHAIN TENSION
7. CHAIN LUBRICATION
8. TIRE PRESSURE (10 PSI)

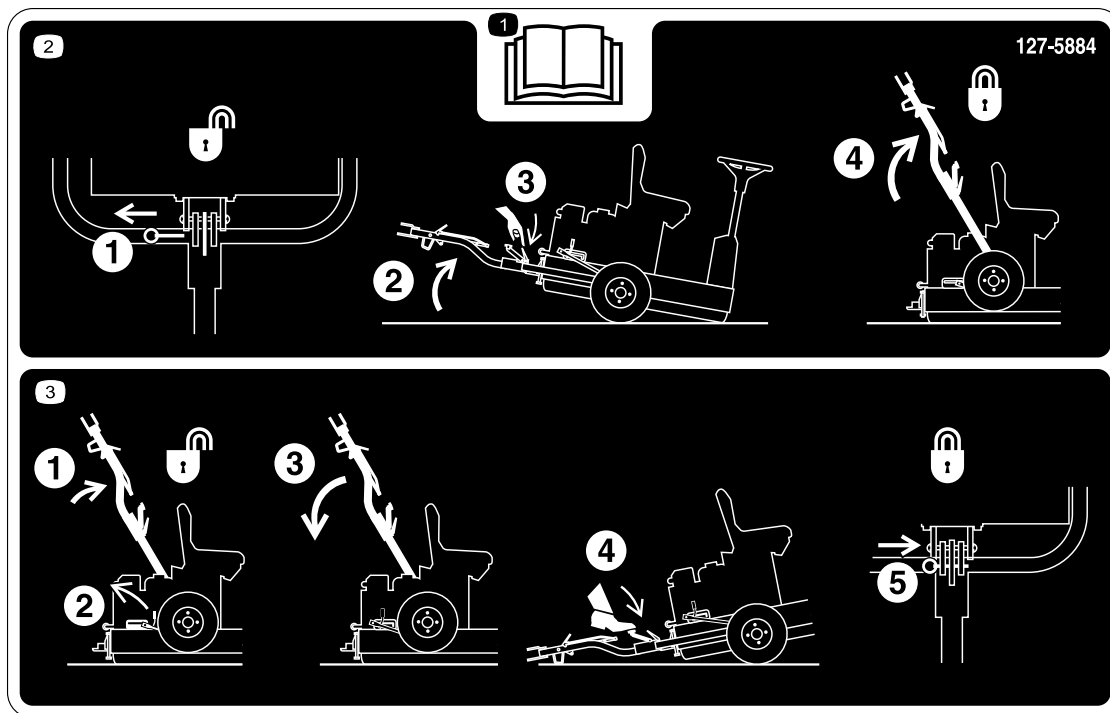


FLUID SPECIFICATIONS / CHANGE INTERVALS

See operator's manual for initial change	FLUID TYPE	CAPACITY		CHANGE INTERVALS		FILTER PART NO.
		L	QTS.	FLUID	FILTER	
A. ENGINE OIL	SAE 30, SAE 5W30 SAE 10W-30	0.6	0.63	100 HRS.	_____	_____
B. HYDRAULIC OIL	ISO VG 46	2.5	2.64	800 HRS.	800 HRS.	111-5750
C. AIR FILTER	_____	_____	_____	_____	50 HRS.	_____
D. FUEL SEDIMENT CUP	_____	_____	_____	_____	100 HRS.	_____

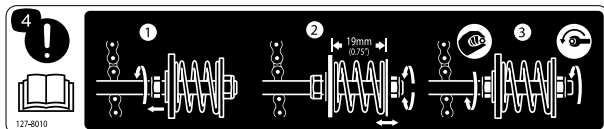
127-5867

1. Läs bruksanvisningen.



127-5884

1. Läs *bruksanvisningen*.
2. 1) Dra ut låspinnen. 2) Luta maskinen uppåt. 3) Koppla loss dragkroken. 4) Höj dragkroken tills spärren låses fast i reglaget.
3. 1) Tryck dragkroken uppåt. 2) Frigör låsspaken. 3) Dra ned dragkroken. 4) Trampa på fotpedalen tills dragkroken snäpper på plats. 5) Sätt i låspinnen.



127-8010

1. Lossa kontramuttern på spännstäng.
2. Justera spännmuttern tills avståndet mellan distansbrickan och det fasta fästet är 19 mm.
3. Dra åt kontramuttern mot det fasta fästet för hand. Dra åt spännmuttern för att säkra justeringen samtidigt som du håller kontramuttern stilla.
4. Obs! Läs *bruksanvisningen* för ytterligare instruktioner om justering.

Montering

Lösa delar

Använd diagrammet nedan för att kontrollera att alla delar finns med.

Tillvägagångssätt	Beskrivning	Antal	Användning
1	Transporthjul	2	Montera transporthjulen.
2	Dragkroksenhet Skruv (M10 x 100 mm) Bricka (M10) Mutter (M10) Skruv (M12 x 100 mm) Bricka (M12) Mutter (M12) Distansbricka (om tillämpligt)	1 1 2 1 1 2 1 2	Montera dragkroksenheten.
3	Varningsdekal	1	Byt ut varningsdekalen.
4	Inga delar krävs	–	Ta bort maskinen från lastpallen.
5	Smörjmedel (medföljer ej)	–	Smörj maskinen.

Media och extradelar

Beskrivning	Antal	Användning
Bruksanvisning	1	Läs innan du använder maskinen.
Bruksanvisning till motorn	1	
Reservdelskatalog	1	Används som referens för reservdelsnummer.
Certifikat om överensstämmelse	1	Krävs för att följa europeiska CE-bestämmelser

1

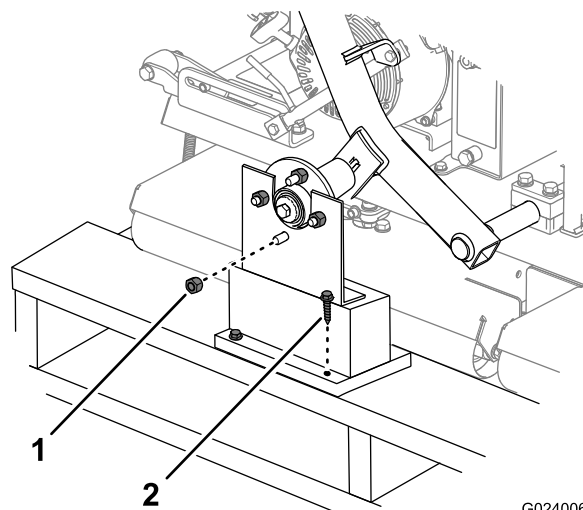
Montera transporthjulen

Delar som behövs till detta steg:

2	Transporthjul
---	---------------

Tillvägagångssätt

1. Ta bort hjulmuttrarna som fäster hjulnaven till transportfästena (Figur 3). Ta även bort muttrarna som har gängats på tappen på varje hjulnav.



Figur 3

G024006

1. Hjulmutter
2. Transportfäste

2. Ta försiktigt bort transportfästena från lådorna.

3. Montera transporthjulen på hjulnaven med hjulmuttrarna. Dra åt hjulmuttrarna för hand.

Obs: Hjulmuttrarna ska dras åt ordentligt när steg 2 har slutförts.

4. Justera däcktrycket till 0,69 bar.

2

Montera dragkroksenheten

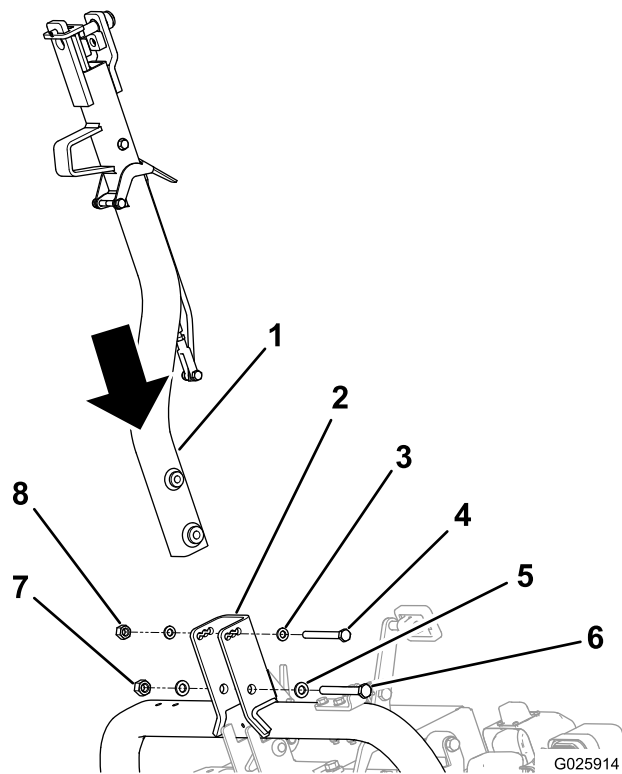
Delar som behövs till detta steg:

1	Dragkroksenhet
1	Skruv (M10 x 100 mm)
2	Bricka (M10)
1	Mutter (M10)
1	Skruv (M12 x 100 mm)
2	Bricka (M12)
1	Mutter (M12)
2	Distansbricka (om tillämpligt)

Tillvägagångssätt

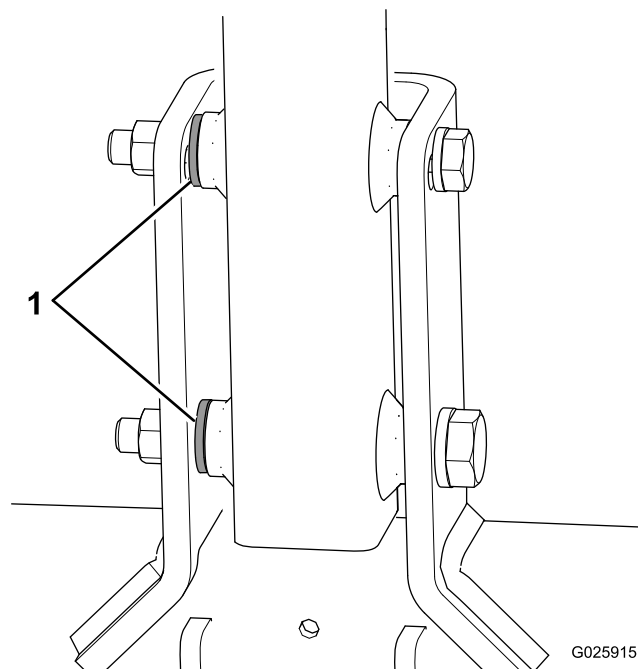
1. Fäst dragkroken på tappfästet med lämpligt fästelement, se Figur 4.
 - Använd en skruv (M10 x 100 mm), två brickor (M10) och en mutter (M10) i de främre hålen.
 - Använd en skruv (M12 x 100 mm), två brickor (M12) och en mutter (M12) i de bakre hålen.
 - Om en tredje bricka medföljer varje maskinskruv använder du dessa brickor som distansbrickor mellan dragkroken och tappfästets insida (Figur 5).

Obs: Använd hålen i dragkrokens tappfäste för att passa in dragkrokens höjd med bogserfordonets dragkrok.



Figur 4

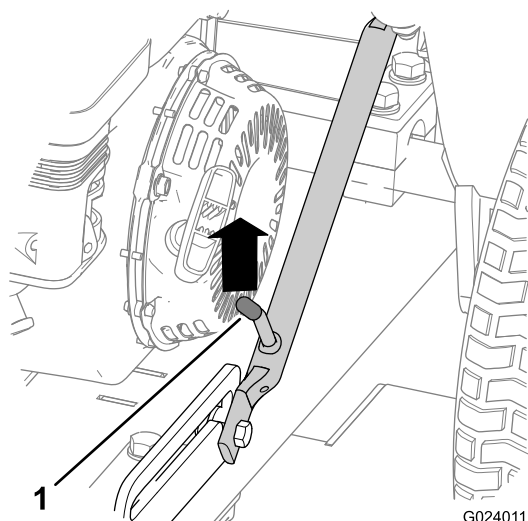
- | | |
|--------------------------|--------------------|
| 1. Dragkrok | 5. Bricka (M12), 2 |
| 2. Dragkrokens tappfäste | 6. Skruv (M12) |
| 3. Bricka (M10), 2 | 7. Mutter (M12) |
| 4. Skruv (M10) | 8. Mutter (M10) |



Figur 5

1. Distansbrickor
2. Dra åt de främre skruvarna till 73 Nm och de bakre skruvarna till 171 Nm.

- Tryck dragkroksenheten uppåt tills låsspaken har låsts upp från reglagets spärrläge (Figur 6).

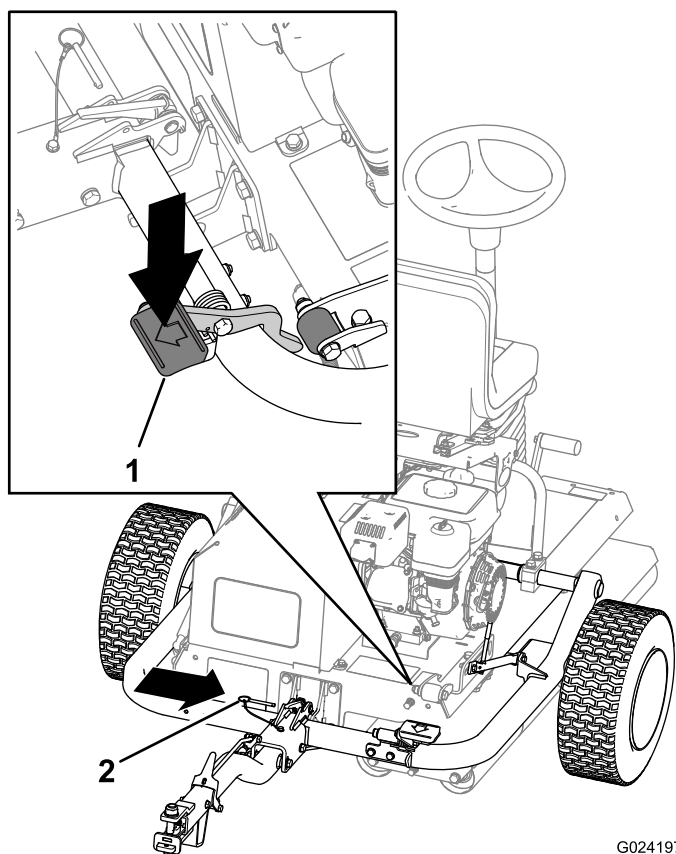


Figur 6

G024011

- Låsspak

- Dra ned dragkroken.
- Trampa på dragkrokens pedal tills dragkroken låses på plats (Figur 7).



Figur 7

G024197

- Dragkrokens pedal
- Låspinne

- Sätt i låspinnen (Figur 7).

- Dra åt hjulmuttrarna på transporthjulen till ett moment på 108 Nm.

3

Byta ut varningsdekalen

Delar som behövs till detta steg:

1	Varningsdekal
---	---------------

Tillvägagångssätt

Byt ut varningsdekalen med artikelnr 127-5832 mot varningsdekalen med artikelnr 127-5889 på maskiner som måste följa europeiska CE-bestämmelser.

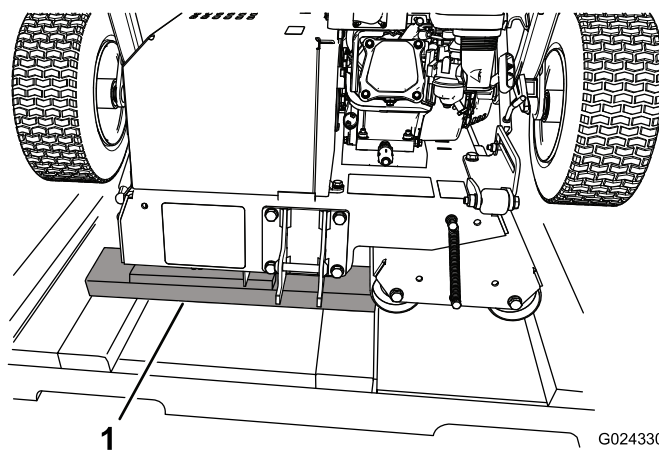
4

Ta bort maskinen från lastpallen

Inga delar krävs

Tillvägagångssätt

- Ta bort tråklossarna från dragkroksändan på lastpallen.



Figur 8

G024330

- Tråklossar

- Lägg några träskivor på marken vid lastpallens ände.

Obs: Höjden på träskivorna ska vara något lägre än lastpallen. Du kan använda stycken som har tagits bort från lastpallens sidor och/eller ändar.

3. Rulla försiktigt maskinen av lastpallen, ned på träskivorna och sedan ned på marken.

Viktigt: Se till att rullarna inte kommer i kontakt med lastpallen när maskinen rullas ned på marken.

4. Ta bort återstående förpackningsmaterial.

5

Smörja maskinen

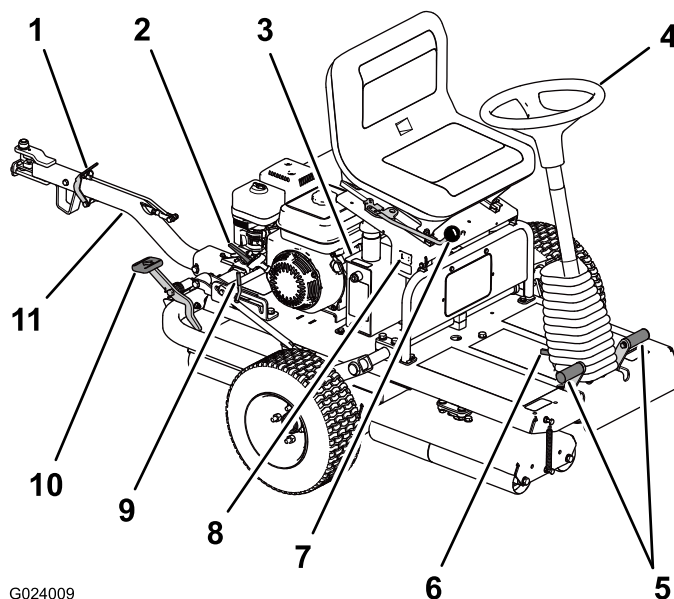
Delar som behövs till detta steg:

-	Smörjmedel (medföljer ej)
---	---------------------------

Tillvägagångssätt

Innan du använder maskinen ska du smörja den för att korrekt funktion ska kunna garanteras. Mer information finns i Smörjning (sida 24). Om man inte smörjer maskinen på rätt sätt kommer viktiga komponenter att gå sönder i förtid.

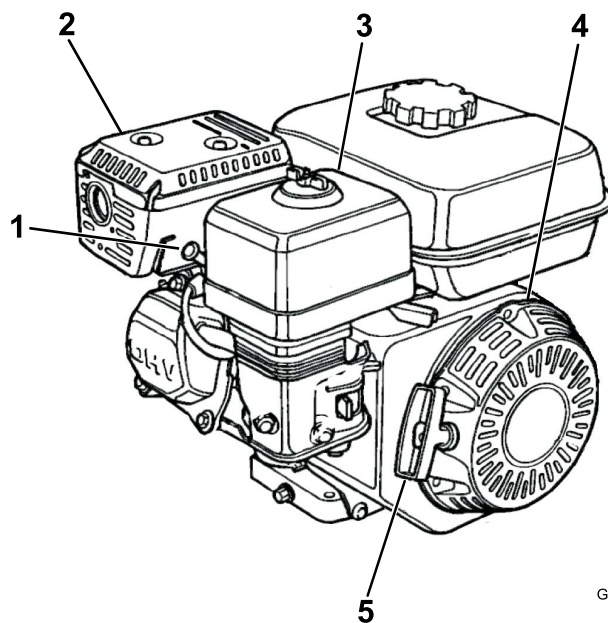
Produktöversikt



G024009

Figur 9

- | | |
|-------------------------|-----------------------|
| 1. Dragkrokens låsspak | 7. Sätjusteringsspak |
| 2. Dragkrokens spärrhak | 8. Timmätare |
| 3. Hydraulvätsketank | 9. Låsspak |
| 4. Ratt | 10. Dragkrokens pedal |
| 5. Åkpedaler | 11. Dragkrokenshet |
| 6. Rattlutningspedal | |



G019903

Figur 10

- | | |
|----------------|----------------------|
| 1. Tändstift | 4. Startsnöre |
| 2. Ljuddämpare | 5. Startsnörehandtag |
| 3. Luftrenare | |

Reglage

Obs: Komplet information om maskinens kontroller finns i motorns bruksanvisning.

Ratt

Ratten (Figur 9) styr vinkeln på vältningsrullarna, som i sin tur styr maskinen. Rattvridningen är begränsad, vilket betyder att maskinens svängradie är relativt stor.

Du kör framåt och bakåt genom att helt enkelt vrida ratten i önskad riktning. Eftersom riktningen måste ändras i slutet på varje sträcka måste du öva dig på styrningen av maskinen. Om du vill köra framåt när du styr åt höger ska du vrida ratten motsols. Om du vill köra framåt när du styr åt vänster ska du vrida ratten medsols. Det omvända gäller vid backning.

Rattlutningspedal

Om du vill luta ratten mot dig ska du trampa ned fotpedalen (Figur 9) och dra ratten mot dig så att den sitter bekvämt, och sedan släppa upp pedalen.

Åkpedaler

De fotstyrda åkpedalerna (Figur 9) som sitter på var sin sida längst ned vid rattstången styr drivrullens rörelser. Pedalerna är sammankopplade så att de inte kan trampas ned samtidigt – du kan således endast trampa på en pedal åt gången. Du svänger åt höger när du trampar ned den högra pedalen och till vänster när du trampar ned den vänstra pedalen. Ju längre ned du trampar pedalen desto snabbare åker du i den valda riktningen.

Obs: Byt inte plötsligt riktning på pedalerna när maskinens körriktning ändras. Det orsakar överbelastning på drivlinan och leder till att drivlinans komponenter går sönder i förtid. Undvik eventuellt grässlitage och skador på drivlinans komponenter genom att aktivera pedalerna långsamt och mjukt.

Dragkroksenhet

Dragkroksenheten (Figur 9) används för att bogsera maskinen och för att sänka/höja transporthjulen.

Sätjusteringsspak

Du kan ställa in sätet efter din längd genom att skjuta det framåt eller bakåt. Flytta helt enkelt sätjusteringsspaken (Figur 9) till vänster, skjut sätet framåt eller bakåt till avsett läge och släpp sedan spaken.

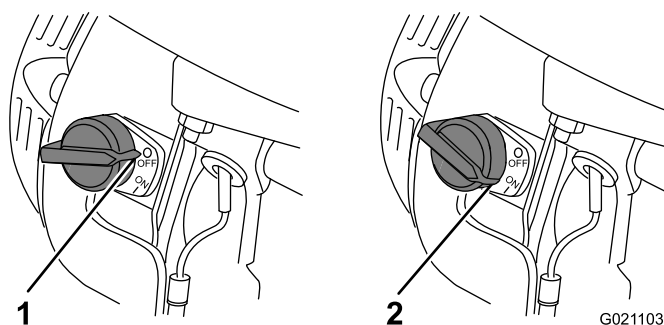
Timmätare

Timmätaren (Figur 9) visar det totala antalet timmar som maskinen har varit i drift.

Motorreglage

Strömbrytare

Strömbrytaren (Figur 11) startar och stänger av motorn. Brytaren sitter på motorns framsida. Vrid strömbrytaren till påslaget läge (On) för att starta och köra motorn. Vrid strömbrytaren till avslaget läge (Off) för att stanna motorn.



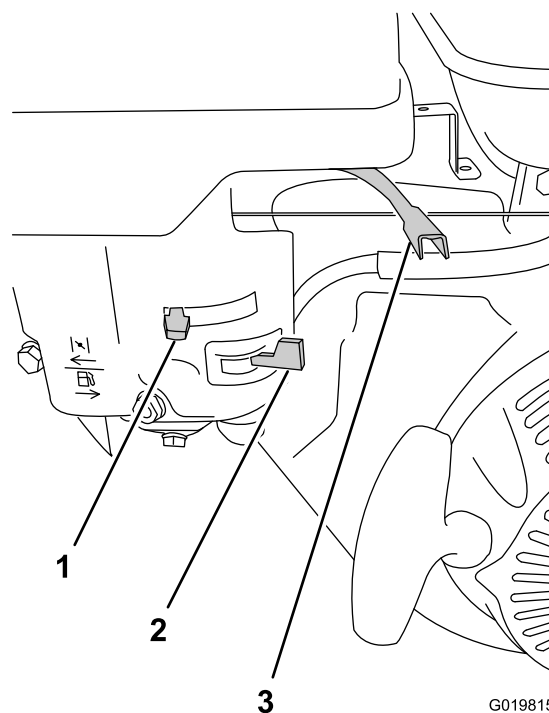
Figur 11

1. Avslaget läge (Off)

2. Påslaget läge (On)

Chokereglage

Chokereglaget (Figur 12) behövs vid start av kall motor. För chokereglaget till det stängda läget innan du drar i startsnörehandtaget. För chokereglaget till det öppna läget när motorn är igång. Använd inte choken om motorn redan är varm eller lufttemperaturen är hög.



Figur 12

1. Chokereglage

3. Gasreglage

2. Bränslekran

Gasreglage

Gasreglaget (Figur 12) styr motorns hastighet (varvtal). Det sitter intill chokereglaget. Det ställer in motorns varvtal och styr således ökningen och minskningen av maskinens hastighet. Flytta gasreglaget till det snabba läget för bästa prestanda.

Bränslekran

Bränslekranen (Figur 12) sitter under chokereglaget. Du måste öppna den innan du startar motorn. Stäng bränslekranen när du har slutat använda maskinen och har stängt av motorn.

Startsnörehandtag

Du startar motorn genom att snabbt dra i startsnörehandtaget (Figur 10). Alla de motorreglage som beskrivs ovan måste vara korrekt inställda för att motorn ska kunna startas.

Oljenivåbrytare

Oljenivåbrytaren sitter inuti motorn. Den förhindrar att motorn körs om oljenivån sjunker under gränsen för säker drift.

Specifikationer

Vikt	240 kg
Längd	136 cm
Bredd	122 cm
Höjd	107 cm
Maxhastighet	12,8 km/h vid 3 600 varv/minut

Körning

Obs: Vänster och höger sida på maskinen är lika med förarens vänstra respektive högra sida vid normal körning.

Säkerheten främst

Läs noga om alla säkerhetsanvisningar och säkerhetsdekaler i avsnittet om säkerhet. Att känna till informationen kan hjälpa både dig och kringstående att undvika skador.

⚠ FARA

Om du använder maskinen innan du har läst och förstått den här *bruksanvisningen*, kan du eller kringstående personer skadas.

Använd inte maskinen förrän du har läst igenom hela den här bruksanvisningen.

Förbereda användning av maskinen

1. Avlägsna allt skräp på och under maskinen.
2. Kontrollera att allt schemalagt underhåll har genomförts.
3. Kontrollera att alla skydd och kåpor är ordentligt fastsatta på rätt plats.
4. Kontrollera oljenivån i motorn.
5. Kontrollera att det finns bensin i bränsletanken.
6. Lyft upp transporthjulen från marken och lås dem på plats.

Kontrollera oljenivån i motorn

Kontrollera oljenivån i motorn före varje användning eller varje dag. Se Kontrollera oljenivån i motorn (sida 25) i Underhåll (sida 21).

Kontrollera hydraulvätskenivån

Kontrollera hydraulvätskenivån före varje användning eller varje dag. Se Kontrollera hydraulvätskenivån (sida 30) i Underhåll (sida 21).

Kontrollera däcktrycket

Kontrollera att transportdäcken är pumpade till 0,69 bar.

Fylla på bränsletanken

- Använd endast ren och färsk (ej äldre än 30 dagar) blyfri bensin med oktantal 87 eller högre för bästa resultat (klassificeringsmetod (R+M)/2).

- Etanol: Bensin som innehåller upp till 10 % etanol (gasohol) eller 15 % MTBE (metyl-tertiär-butyleter) baserat på volym är godkänd. Etanol och MTBE är inte samma sak. Bensin med 15 % etanol (E15) baserat på volym får inte användas. **Använd aldrig** bensin som innehåller över 10 % etanol baserat på volym, som E15 (innehåller 15 % etanol), E20 (innehåller 20 % etanol) eller E85 (innehåller 85 % etanol). Användning av ej godkänd bensin kan leda till prestandaproblem och/eller skador på motorn som eventuellt inte omfattas av garantin.
- **Använd inte** bensin som innehåller metanol.
- **Förvara inte** bränsle i bränsletanken eller i en bränsledunk under vintern om inte en stabiliserare används.
- **Tillför inte** olja i bensinen.

⚠ VARNING

Bensin är skadligt eller dödligt om det förtärs. Längre exponering för bränsleångor kan orsaka allvarliga skador och sjukdom.

- Undvik att andas in bränsleångor under en längre tid.
- Håll ansiktet borta från munstycket och bränsletanken eller stabilisatoröppningen.
- Håll bensin borta från ögon och hud.

⚠ FARA

Under vissa omständigheter är bensin extremt lättantändligt och högexplosivt. Brand eller explosion i bensin kan orsaka brännskador och materiella skador.

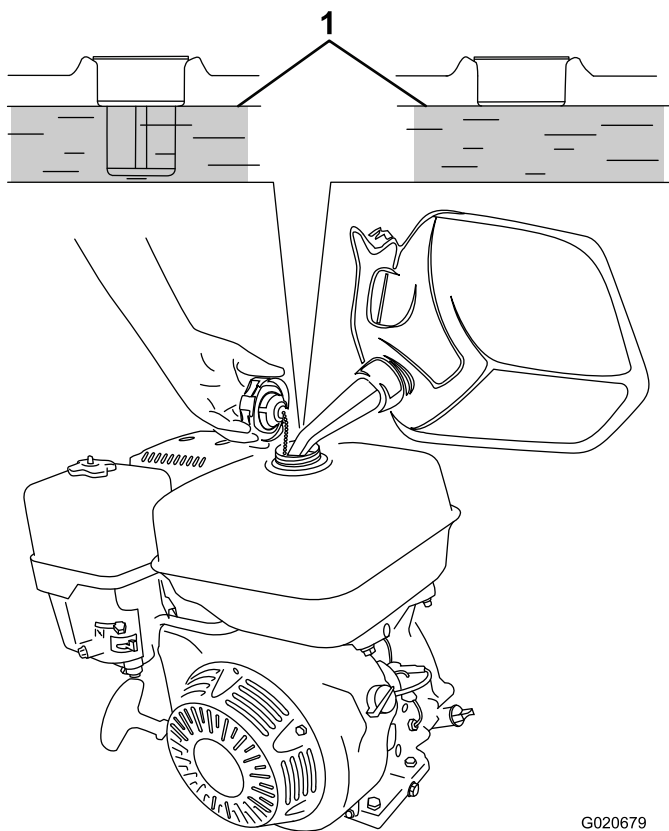
- Fyll tanken på en öppen plats, utomhus, när motorn är kall. Torka upp utspilld bensin.
- Fyll inte tanken helt full. Fyll bränsletanken med bensin tills nivån ligger på 25 mm under tankens överkant. Det tomma utrymmet behövs för bensinens expansion.
- Rök aldrig när du handskas med bensin och håll dig borta från öppen eld eller platser där bensinångor kan antändas av gnistor.
- Förvara bensin i en godkänd dunk och håll den utom räckhåll för barn. Köp aldrig mer bensin än vad som går åt inom en månad.
- Ställ alltid bensindunkar på marken en bit bort från ditt fordon före påfyllning.
- Fyll inte på bensindunkar inne i ett fordon eller på ett lastbilsflak eller släp, eftersom plastmattor och liknande kan isolera dunken och förlänga urladdningstiden för eventuell statisk elektricitet.
- Lasta av en bensindriven maskin från lastbilen eller släpet om så är praktiskt möjligt och fyll på bensin när maskinen står på marken. Fyll på maskinen från en dunk hellre än med munstycket på en bensinpump om det inte är möjligt att lasta av maskinen från lastbilen eller släpet.
- Håll hela tiden kontakt mellan munstycket på bensinpumpen och kanten på tank- eller dunköppningen tills tankningen är klar om tankning måste ske från bensinpump.

Bränsletankskapacitet: 3,6 liter.

1. Gör rent runt tanklocket och ta bort locket från tanken (fig. 9). Fyll på med blyfri bensin (minst 87 oktan) i bränsletanken tills det är cirka 25 mm kvar till tankens överkant, så att bränslet ges utrymme för expansion.

Viktigt: Fyll inte på tanken för mycket. Om tanken fylls till över den angivna nivån kommer bränsle att svämma in i ångåterställningssystemet, vilket leder till skador på motorn. Detta fel medför att tanklocket måste bytas och det täcks inte av garantin.

Viktigt: Använd aldrig metanol, bensin som innehåller metanol, bensin som innehåller mer än 10 % etanol, bensintillsatser, premiumbensin eller fotogen eftersom detta kan skada bränslesystemet. Blanda inte olja i bensinen.



Figur 13

G020679

1. Max. bränslenivå
-
2. Skruva på tanklocket och torka upp eventuellt utspilld bensin.

Starta och stänga av motorn

Obs: Illustrationer och beskrivningar av de kontroller som nämns i det här avsnittet finns i avsnittet om kontroller i kapitlet Användning.

Starta motorn

Obs: Kontrollera att tändkabeln är ansluten till tändstiftet.

1. För strömbrytaren till på-läget.
2. Vrid bränslekranen till det öppna läget.
3. För chokereglaget till på-läget när du startar en kall motor. Choken behövs kanske inte när du startar en varm motor.
4. För gasreglaget till det snabba läget.
5. Ställ dig bakom maskinen, dra ut startsnörehandtaget tills du känner ett motstånd och dra därefter kraftigt för att starta motorn.

Viktigt: Dra inte startsnöret ända ut och släpp inte handtaget när snöret dras ut eftersom snöret kan gå av och enheten kan skadas.

6. För chokereglaget till av-läget när motorn har startats.
7. För gasreglaget till önskat läge (i regel det snabba läget).

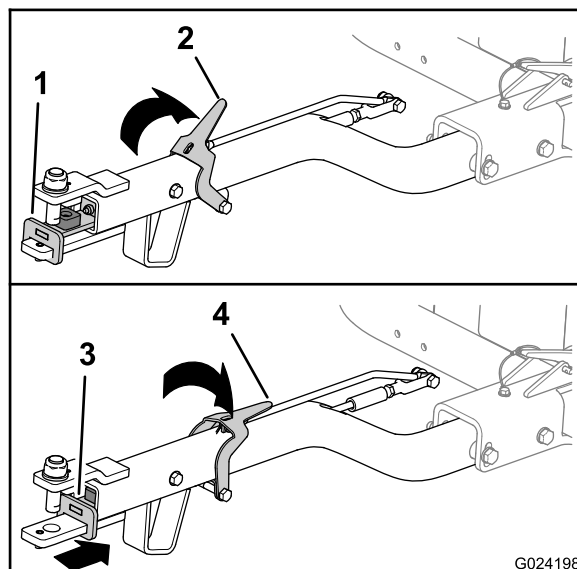
Stänga av motorn

1. Kör motorn på tomgång i cirka 10 till 20 sekunder.
2. För strömbrytaren till av-läget.
3. Vrid bränslekranen till det stängda läget.

Använda dragkrokens lås

Koppla maskinen till bogserfordonet

Tryck ned dragkrokens låsspärr samtidigt som du sätter in dragkroksenheten i bogserfordonets dragkrok (Figur 14). Släpp spärren när dragkroken och dragkroksenheten har kopplats ihop.



Figur 14

G024198

- | | |
|-------------------------------|-------------------------------|
| 1. Dragkroksenhet (framåt) | 3. Dragkroksenhet (bakåt) |
| 2. Dragkrokens låsspärr (upp) | 4. Dragkrokens låsspärr (ned) |

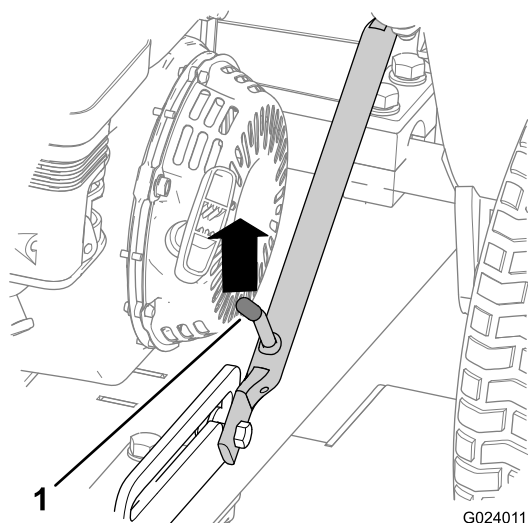
Koppla loss maskinen från bogserfordonet

Tryck ned dragkrokens låsspärr samtidigt som du drar ut dragkroksenheten från bogserfordonets dragkrok (Figur 14). Släpp spärren när dragkroken och dragkroksenheten har kopplats loss.

Transportera maskinen

1. Kör fram maskinen till transportfordonet.
2. För gasreglaget till det långsamma läget och låt motorn köra i cirka 10 till 20 sekunder.
3. För strömbrytaren till av-läget.
4. Vrid bränslekranen till det stängda läget.
5. Så här lyfter du upp maskinen på transporthjulen:

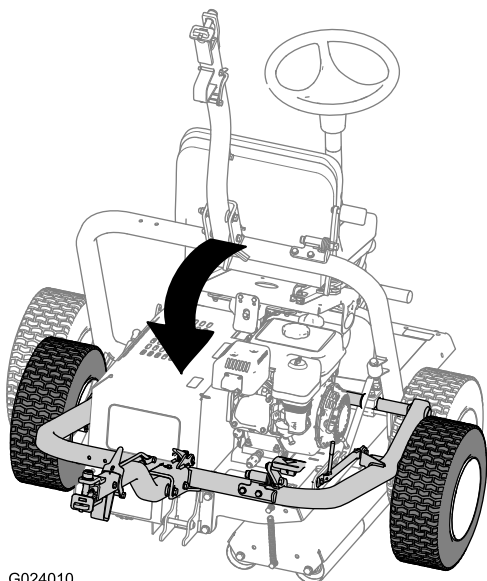
- A. Tryck dragkroksenheten uppåt tills låsspaken har låsts upp från reglagets spärrläge (Figur 15).



Figur 15

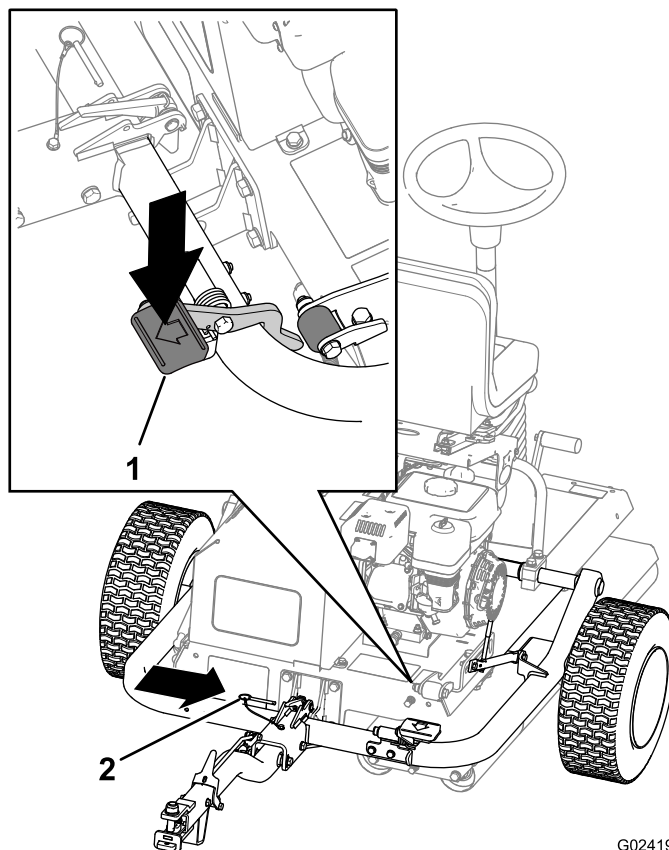
1. Låsspak

- B. Lyft låsspaken så att den kan glida fritt och dra ned dragkroken.



Figur 16

- C. Trampa på dragkroksens pedal tills dragkroken låses på plats (Figur 17).



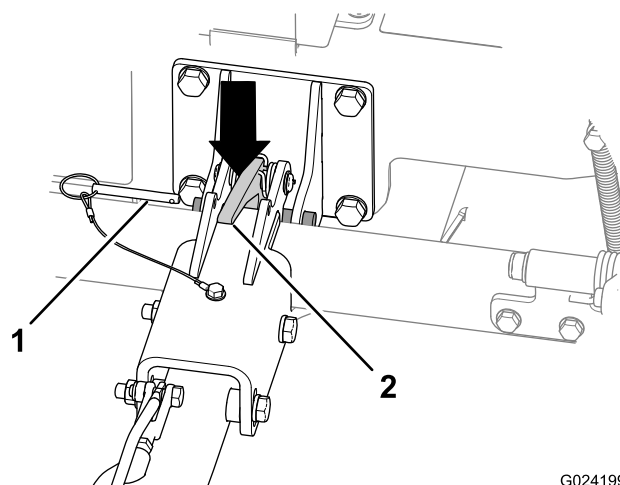
Figur 17

1. Dragkroksens pedal 2. Låspinne

- D. Sätt i låspinnen (Figur 17).

6. Så här sänker du ned maskinen på rullarna:

- A. Dra ut låspinnen (Figur 18).



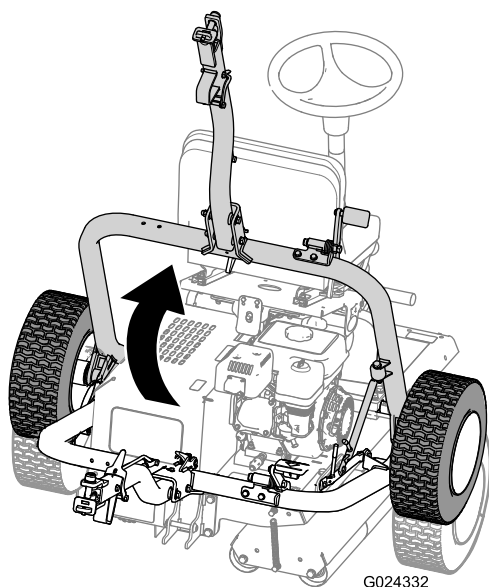
Figur 18

1. Låspinne 2. Dragkroksens spärrhak

- B. Lyft dragkroksenheten uppåt för att luta maskinen en aning uppåt.

- C. Tryck nedåt på dragkroksens spärrhak för att låsa upp dragkroken (Figur 18).

- D. Lyft upp dragkroken (Figur 19) tills låsspaken låses fast i reglagets spärrläge (Figur 15).



Figur 19

neutralläget. När du svänger till höger med den högra pedalen nedtryckt ska du med andra ord trycka ned den vänstra pedalen till neutralläget för att stoppa maskinen. Din rörelse måste vara bestämd men inte plötslig eftersom maskinen riskerar att tippa.

6. Innan du stiger av maskinen ska du se till att den har parkerats på ett plant underlag. Blockera hjulen eller rullarna om det behövs.

Använda maskinen

1. Sätt dig i förarsätet utan att vidröra åkpedalerna.
2. Justera sätet och ratten så att du sitter bekvämt.
3. Fatta tag om ratten och tryck långsamt ned vänster eller höger åkpedal med motsvarande fot i avsedd körriktning.

Obs: Ju längre ned du trycker pedalen desto snabbare åker du i den valda riktningen.

4. Stanna maskinen genom att släppa upp fotpedalen.

Obs: När du har bekantat dig med maskinen vet du när du ska släppa fotpedalen, det vill säga just innan du avslutar en sträcka eftersom maskinen hinner rulla ett litet stycke innan den stannar. När maskinen har stannat helt trycker du långsamt ned den andra fotpedalen för att starta retursträckan.

Obs: Tryck inte ned fotpedalerna för snabbt eftersom det kan leda till sladdar, nötning av gräset under drivrullen samt skador på drivsystemet. Du måste alltid använda fotpedalerna på ett kontrollerat sätt.

5. Du kör framåt och bakåt genom att helt enkelt vrida ratten i önskad riktning.

Obs: Eftersom riktningen måste ändras i slutet på varje sträcka måste du öva dig på styrningen av maskinen. Om du vill köra framåt när du styr åt höger ska du vrida ratten motsols. Om du vill köra framåt när du styr åt vänster ska du vrida ratten medsols. Det omvända gäller vid backning.

Viktigt: Du stoppar maskinen i en nödsituation genom att trycka ned den andra pedalen till

Underhåll

Rekommenderat underhåll

Underhållsintervall	Underhållsförfarande
Efter de första 5 timmarna	<ul style="list-style-type: none">• Kontrollera drivkedjans spänning och justera den efter behov.• Kontrollera så att det inte finns några lösa muttrar, skruvar eller fästanordningar, och dra åt vid behov.
Efter de första 20 timmarna	<ul style="list-style-type: none">• Byt ut motoroljan.• Byt ut hydraulvätskan och hydraulfiltret.
Varje användning eller dagligen	<ul style="list-style-type: none">• Smörj drivrullens lager och styrhuvudena. (Smörj omedelbart efter att maskinen har tvättats.)• Smörj svängpunkterna.• Smörj drivkedjan.• Kontrollera oljenivån i motorn.• Kontrollera luftrenaren.• Kontrollera hydraulvätskenivån.• Kontrollera drivkedjans spänning och justera den efter behov.• Kontrollera så att det inte finns några lösa muttrar, skruvar eller fästanordningar, och dra åt vid behov.• Kontrollera bränslet i bränsletanken.
Efter varje användning	<ul style="list-style-type: none">• Ta bort eventuellt smuts på rullen, speciellt runt motorn.
Var 50:e timme	<ul style="list-style-type: none">• Rengör luftrenaren (oftare vid dammiga eller smutsiga förhållanden).• Kontrollera att transporthjulens däcktryck är samma för alla däck.
Var 100:e timme	<ul style="list-style-type: none">• Byt ut motoroljan.• Kontrollera/justera tändstiftet.• Rengöra sedimentskålen.
Var 300:e timme	<ul style="list-style-type: none">• Byt pappersinsatsen.• Byt ut tändstiftet.
Var 800:e timme	<ul style="list-style-type: none">• Byt ut hydraulvätskan och hydraulfiltret.
Före förvaring	<ul style="list-style-type: none">• Reparera lackskador.
En gång per månad	<ul style="list-style-type: none">• Kontrollera att transporthjulens däcktryck är samma för alla däck.
Årligen	<ul style="list-style-type: none">• Genomför en översyn av hela maskinen och kontrollera att samtliga muttrar och bultar är åtdragna.

▲ VARNING

Om du inte är försiktig med farliga ämnen kan de ge upphov till allvarliga personskador.

- Läs etiketterna och anvisningarna för de material som du använder.
- Använd nödvändig personlig skyddsutrustning och var försiktig när du använder farliga ämnen.

Följande ämnen är farliga:

Ämnen	Risk
Bensin	Låg
Smörjolja	Låg
Hydraulvätska	Låg
Fett	Låg

- Om du handskas med något av ämnena ovan rekommenderar vi att du använder ögonskydd och handskar samt att du är noga med att undvika spill.
- Undvik hudkontakt och tvätta bort spill med tvål och vatten.
- Undvik kontakt med ögonen – skölj med rinnande vatten och uppsök läkare om symptomen kvarstår.
- Sök läkarhjälp omedelbart vid sväljning.
- Håll avståndet till trycksatta vätskor som kan spruta ut från småläckor, spruckna kopplingar, etc. Trycksatta vätskor kan penetrera huden. Sök läkarhjälp omedelbart om något ämne penetrerar huden.
- Använd alltid kartong eller papper för att söka efter läckor.
- Avfallsprodukter får inte kasseras så att de förorenar vattendrag, dränerings- eller avloppssystem.

Viktigt: Du kan förhindra skador på miljön. Kassera farliga ämnen på ett ansvarsfullt sätt. Kassera farligt avfall på en behörig återvinningsstation.

Anteckningar om särskilda problem

Kontrollen utförd av:		
Arti- kel	Datum	Information
1		
2		
3		
4		
5		
6		
7		
8		

Viktigt: Mer information om ytterligare underhållsförfaranden finns i *motorbruksanvisningen*.

Kontrollista för dagligt underhåll

Kopiera sidan och använd den regelbundet.

Kontrollpunkt	Vecka:						
	Mån.	Tis.	Ons.	Tors.	Fre.	Lör.	Sön.
Kontrollera att svänglederna rör sig fritt.							
Kontrollera bränslenivån.							
Kontrollera oljenivån i motorn.							
Kontrollera hydraulvätskenivån.							
Kontrollera luftfiltret.							
Rengör motorkylflänsarna.							
Kontrollera ovanliga motorljud.							
Kontrollera om det finns några skador på slangarna.							
Kontrollera om det läcker vätska någonstans.							
Smörj alla smörjnipplar, svängpunkter och drivkedjan.							
Kontrollera däcktrycket.							
Bättra på skadad lack.							

Förberedelser för underhåll

Genomförandet av vissa underhållsarbeten, justeringar eller reparationer beror på anläggningen i fråga.

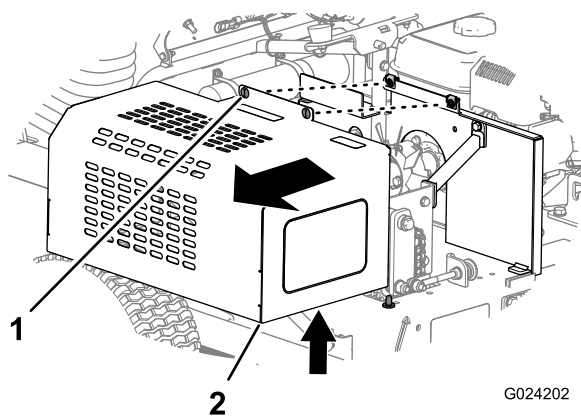
Alltför kraftig lutning av maskinen för servicearbeten under däckets bör undvikas. Om maskinen lutas finns det risk för att motoroljan kan nå motorns cylinderhuvud och hydraulvätska kan läcka från locket som sitter ovanpå tanken. Sådana läckor kan resultera i kostsamma reparationer av maskinen. Därför rekommenderas inte den här åtgärden om det inte är absolut nödvändigt. Vad gäller service under däckets rekommenderar vi att maskinen lyfts med en liten kran eller annan lyftutrustning.

Viktigt: Fästelementen på maskinens kåpa är konstruerade så att de sitter kvar på kåpan efter att de har lossats. Lossa alla fästelement på kåpan så att kåpan sitter löst, men inte är helt loss, och gå sedan tillbaka och lossa dem tills kåpan lossnar helt. Då lossar du inte skruvarna från hållarna av misstag.

Avlägsna kåpan

1. Ta bort de två (2) skruvar som håller fast kåpan på monteringspanelen.

Obs: Skruvarna sitter kvar på kåpan.



Figur 20

1. Skruv (2)
2. Kåpa

2. Dra kåpan uppåt från monteringspanelen.

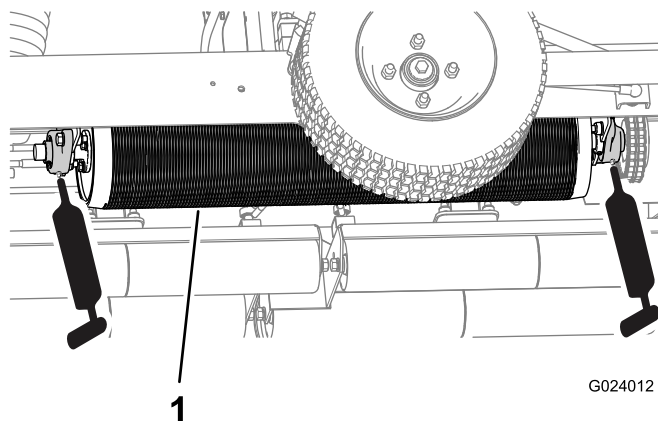
Smörjning

Smörja drivrullens lager och styrhuvudena

Serviceintervall: Varje användning eller dagligen (Smörj omedelbart efter att maskinen har tvättats.)

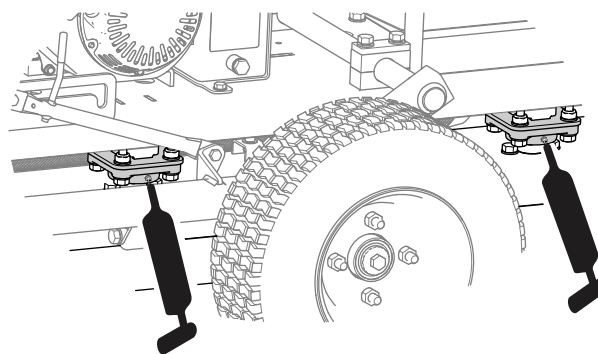
Typ av fett: Universalfett nr 2 på litiumbas.

1. Torka av alla områden så att främmande partiklar inte kan leta sig in i lagren eller bussningarna.
2. Pumpa in fett i områdena enligt Figur 21 och Figur 22.



Figur 21

1. Drivrulle



Figur 22

3. Torka bort överflödigt fett.

Viktigt: Efter smörjningen ska du köra bort maskinen från gräsområdet ett ögonblick för att avlägsna eventuellt överflödigt fett som kan skada gräset.

Smörja länksystemets svängpunkter

Serviceintervall: Varje användning eller dagligen

Applicera ett par droppar SAE 30-motorolja eller spraysmörjmedel på alla svängpunkter när maskinen har rengjorts.

Viktigt: Efter smörjningen ska du köra bort maskinen från gräsområdet ett ögonblick för att avlägsna eventuellt överflödigt fett som kan skada gräset.

Smörja drivkedjan

Serviceintervall: Varje användning eller dagligen

Smörj lätt drivkedjan med Drislide®-universalsmörjmedel eller ett motsvarande smörjmedel.

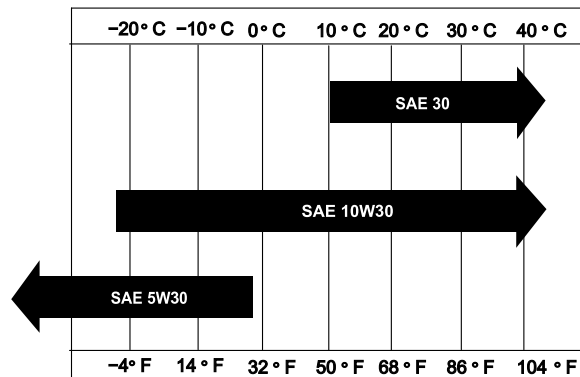
Motorunderhåll

Motorolja

Vevhusvolym: 0,60 liter

Typ: API-serviceklassifikationen SL, SM, SN eller högre

Viskositet: Väljs i enlighet med omgivningens temperatur. Mer information finns i Figur 23.



g018667

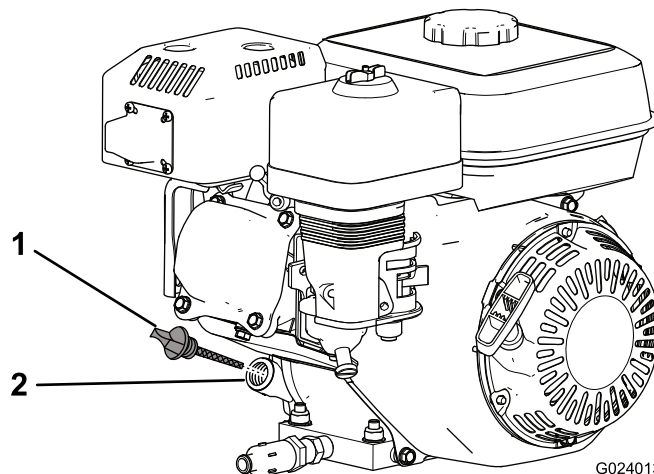
Figur 23

Kontrollera oljenivån i motorn

Serviceintervall: Varje användning eller dagligen—Kontrollera oljenivån i motorn.

Obs: Det är bäst att kontrollera motoroljan när motorn är kall innan den har startats för dagen. Om motorn redan har varit igång ska du låta oljan rinna tillbaka ned till sumpen i minst 10 minuter innan du kontrollerar den.

1. Placera maskinen på ett plant underlag så att motorn står jämnt.
2. Stäng av motorn, låt den kallna och rengör området runt påfyllningslocket/oljesticka (Figur 24).



Figur 24

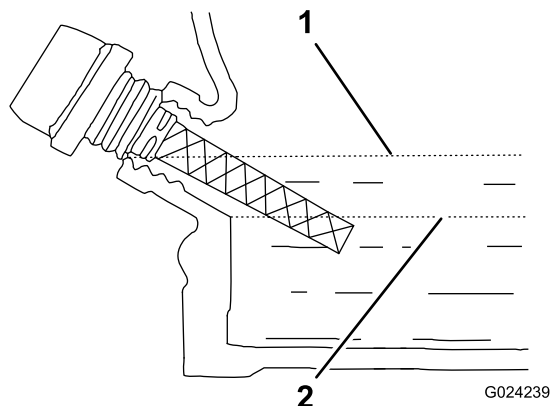
1. Påfyllningslock/oljesticka
2. Påfyllningsöppning

3. Ta bort påfyllningslocket/oljestickan genom att skruva locket motsols.
4. Torka av påfyllningslocket/oljestickan och stick ned den i påfyllningsöppningen.

Obs: Skruva inte fast den i öppningen.

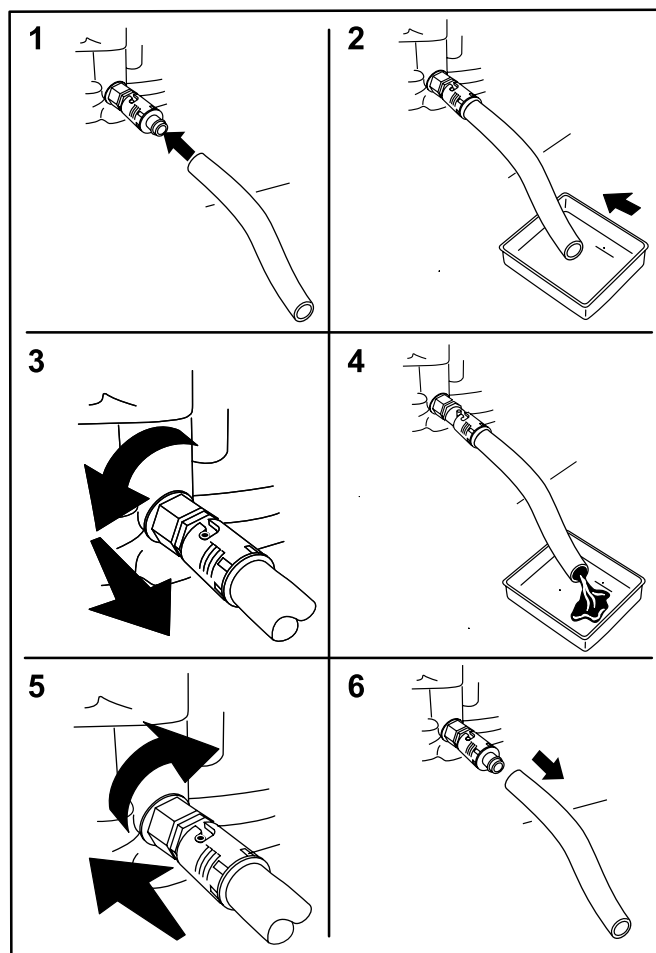
5. Ta ut oljestickan och kontrollera oljenivån.

Obs: Om oljenivån ligger nära eller under den nedre markeringen på oljestickan ska du endast tillsätta den mängd olja som krävs för att höja nivån till den övre markeringen (den nedre kanten på oljepåfyllningshålet), se Figur 25. Kontrollera oljenivån igen. Fyll inte på med för mycket olja i vevhuset.



Figur 25

1. Övre markering
2. Nedre markering



Figur 26

6. Sätt tillbaka påfyllningslocket/oljestickan och torka upp eventuell utspilld olja.

Byta ut motoroljan

Serviceintervall: Efter de första 20 timmarna—Byt ut motoroljan.

Var 100:e timme—Byt ut motoroljan.

1. Starta och kör motorn i ett par minuter för att värma upp motoroljan och stäng därefter av motorn.
2. Lyft upp maskinen på transporthjulen.
3. Luta maskinen så att maskinens motorände befinner sig närmast marken och stötta den andra änden för att hålla maskinen på plats.
4. Sätt på tömningsslangen på motorns oljetömningsventil (Figur 26).
5. Placera den andra änden av slangen i en lämplig behållare för olja (Figur 26).

6. Vrid oljetömningsventilen ett kvarts varv motsols för att börja tömma ut oljan (Figur 26).
7. När all olja har tömts ut ska du vrida oljetömningsventilen ett kvarts varv medsols för att stänga ventilen (Figur 26).
8. Ta bort tömningsslangen och torka upp eventuell utspilld olja.
9. Fyll på angiven olja i vevhuset – se Kontrollera oljenivån i motorn (sida 25).
10. Kassera oljan på lämpligt sätt. Återvinn enligt lokala föreskrifter.

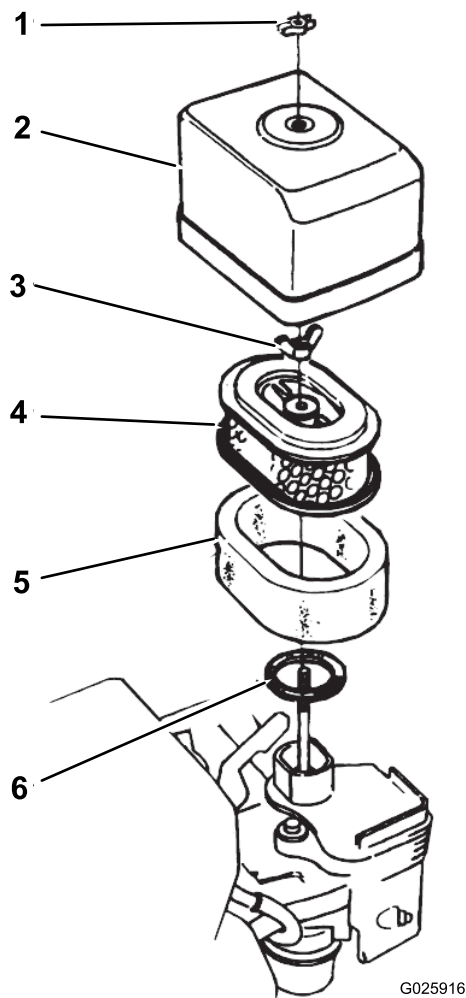
Serva luftrenaren

Serviceintervall: Varje användning eller dagligen—Kontrollera luftrenaren.

Var 50:e timme—Rengör luftrenaren (oftare vid dammiga eller smutsiga förhållanden).

Var 300:e timme—Byt pappersinsatsen.

1. Lossa tändkabeln från tändstiftet.
2. Ta bort vingmuttern som fäster luftrenarkåpan på luftrenaren och ta bort kåpan (Figur 27).



Figur 27

G025916

- | | |
|------------------|--------------------|
| 1. Vingmutter | 4. Pappersinsats |
| 2. Luftrenarkåpa | 5. Skumplastinsats |
| 3. Vingmutter | 6. Packning |

3. Rengör kåpan ordentligt.
4. Ta bort vingmuttern från luftfiltret och ta bort filtret (Figur 27).
5. Ta bort skumplastfiltret från pappersfiltret (Figur 27).
6. Kontrollera båda luftfilterinsatserna och byt ut dem om de är skadade.

Obs: Byt alltid ut pappersluftfilterinsatsen vid de schemalagda intervallen.

7. Så här rengör du skumplastinsatsen:
 - A. Tvätta skumplastinsatsen i en lösning av flytande tvål och varmt vatten. Krama ur den för att avlägsna smuts, men vrid inte eftersom det kan skada skumplasten.
 - B. Torka skumplasten genom att linda in den i en ren trasa. Krama ur trasan och skumplastinsatsen för att torka den, men vrid inte eftersom detta kan skada skumplasten.

C. Dränk insatsen i ren motorolja. Krama insatsen för att avlägsna överskottsolja och för att sprida oljan ordentligt. Skumplastinsatsen ska vara fuktig av olja.

8. Rengör pappersinsatsen genom att knacka filterinsatsen flera gånger mot en hård yta för att avlägsna smutsen.

Obs: Borsta aldrig bort smuts från insatsen och använd inte tryckluft för att ta bort smuts, eftersom smutsen då tränger in i fibrerna och tryckluften skadar pappersfiltret.

9. Sätt tillbaka skumplastinsatsen, pappersinsatsen och luftrenarkåpan.

Viktigt: Kör inte motorn utan att en luftrenare har installerats eftersom detta kan leda till extremt motorslitage och trolig skada.

Serva tändstiftet

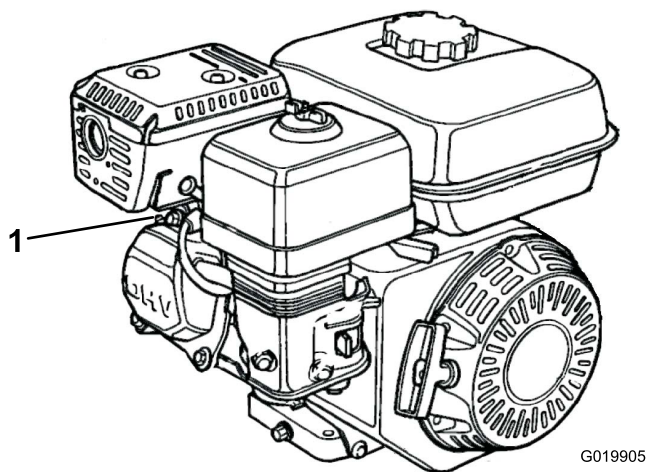
Serviceintervall: Var 100:e timme—Kontrollera/justera tändstiftet.

Var 300:e timme—Byt ut tändstiftet.

Typ: Tändstift av typen NGK BPR6ES eller motsvarande.

Luftgap: 0,70 till 0,80 mm

1. Lossa tändkabeln från tändstiftet (Figur 28).



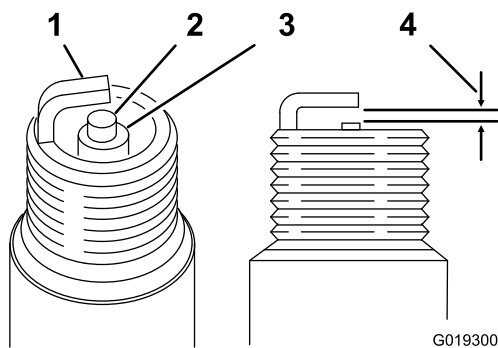
Figur 28

G019905

1. Tändkabel
2. Rengör området runt tändstiftet och avlägsna stiftet från cylinderhuvudet.

Viktigt: Ett sprucket, skadat eller smutsigt tändstift måste bytas ut. Elektroden får inte sandblästras, skrapas eller rengöras, eftersom partiklar då kan ta sig in i cylindern och orsaka skador på motorn.

3. Ställ in luftgapet på 0,70 till 0,80 mm (Figur 29).



Figur 29

- | | |
|-----------------|----------------------|
| 1. Sidoelektrod | 3. Insulator |
| 2. Mittelektrod | 4. 0,70 till 0,80 mm |

4. Montera tändstiftet (med korrekt luftgap) noga för hand för att undvika korsgångning.
5. När tändstiftet sitter på plats drar du åt det med en tändstiftsnyckel för att pressa samman tätningsbrickan.
 - När du monterar ett nytt tändstift ska du dra åt tändstiftet ett halvt varv efter att det har satts på plats för att pressa samman brickan.
 - När du monterar det ursprungliga tändstiftet drar du åt det ett åttondels till ett kvarts varv efter att det har satts på plats för att pressa samman brickan.

Obs: Ett löst tändstift kan överhettas och skada motorn. Om du drar åt tändstiftet för mycket kan du skada gängorna i cylinderhuvudet.

6. Anslut tändkabeln till tändstiftet.

Underhålla bränslesystemet

Rengöra sedimentskålen

Serviceintervall: Var 100:e timme—Rengöra sedimentskålen.

⚠ FARA

Under vissa omständigheter är bensin extremt lättantändligt och högexplosivt. Brand eller explosion i bensin kan orsaka brännskador och materiella skador.

- Fyll tanken på en öppen plats, utomhus, när motorn är kall. Torka upp utspilld bensin.
- Fyll inte tanken helt full. Fyll bränsletanken med bensin tills nivån ligger på 25 mm under tankens överkant. Det tomma utrymmet behövs för bensinens expansion.
- Rök aldrig när du handskas med bensin och håll dig borta från öppen eld eller platser där bensinångor kan antändas av gnistor.
- Förvara bensin i en godkänd dunk och håll den utom räckhåll för barn. Köp aldrig mer bensin än vad som går åt inom en månad.
- Ställ alltid bensindunkar på marken en bit bort från ditt fordon före påfyllning.
- Fyll inte på bensindunkar inne i ett fordon eller på ett lastbilsflak eller släp, eftersom plastmattor och liknande kan isolera dunken och förlänga urladdningstiden för eventuell statisk elektricitet.
- Lasta av en bensindriven maskin från lastbilen eller släpet om så är praktiskt möjligt och fyll på bensin när maskinen står på marken. Fyll på maskinen från en dunk hellre än med munstycket på en bensinpump om det inte är möjligt att lasta av maskinen från lastbilen eller släpet.
- Håll hela tiden kontakt mellan munstycket på bensinpumpen och kanten på tank- eller dunköppningen tills tankningen är klar om tankning måste ske från bensinpump.

1. Vrid bränslekranen till av-läget och ta därefter bort bränslesedimentskålen och O-ringen (Figur 30).

Underhålla drivsystemet

Serva hydraulvätskan

Hydraulsystemet fylls med högkvalitativ hydraulvätska på fabriken. **Kontrollera hydraulvätskenivån innan motorn startas för första gången och därefter dagligen.**

Obs: Innan du arbetar på någon del av det hydrauliska drivsystemet, ska du stanna motorn och sänka trycket i systemet. Innan du startar motorn efter underhåll på hydraulsystemet, och innan du trycksätter hydraulledningarna, ska du kontrollera alla slangar och kopplingar avseende skador och se till att de är täta. Byt ut skadade slangar och dra åt lösa kopplingar vid behov.

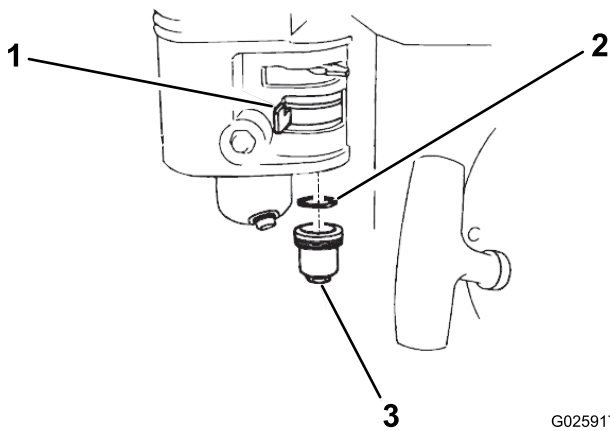
Varje dag innan du använder maskinen ska du kontrollera hydraulvätskenivån i inspektionsglaset på hydraulvätsketankens sida.

Obs: Vätskenivån ska vara mitt på glaset, annars måste du fylla på med lämplig vätska.

Rekommenderad hydraulvätska: Hydraulvätska av typen Toro Premium All Season (finns i 19 liters spannar eller 208 liters fat. Titta i reservdelskatalogen eller kontakta en auktoriserad Toro-återförsäljare för artikelnummer.)

Alternativa vätskor: Om du inte har tillgång till Toro-vätskan kan du använda andra **konventionella och petroleumbaserade** vätskor, under förutsättning att de uppfyller följande materialegenskaper och branschspecifikationer. Kontrollera med din oljeleverantör att oljan uppfyller dessa specifikationer. **Obs!** Toro ansvarar inte för skador som uppstått till följd av att felaktiga vätskor använts. Använd därför endast produkter från ansedda tillverkare som ansvarar för sina rekommendationer.

Obs: Toro ansvarar inte för skador som uppstått till följd av att felaktiga vätskor använts. Använd därför endast produkter från ansedda tillverkare som ansvarar för sina rekommendationer.



Figur 30

G025917

1. Bränslekran
 2. O-ring
 3. Sedimentskål
-
2. Rengör sedimentskålen och O-ringen med ett lösningsmedel som inte är lättantändligt och torka nogga.
 3. Placera O-ringen i bränslekranen och montera sedimentskålen. Dra åt sedimentskålen nogga.

Högt viskositetsindex/nötningsförhindrande hydraulvätska med låg flytpunkt, av den flergradiga typen ISO VG 46	
Materialegenskaper:	
Viskositet, ASTM D445	cSt vid 40 °C: 44 till 48 cSt vid 100 °C: 7,9 till 9,1
Viskositetsindex, ASTM D2270	140 eller högre
Flytpunkt, ASTM D97	-37 °C till -45 °C
FZG, steg för fel	11 eller bättre
Vatteninnehåll (ny vätska):	500 ppm (max.)
Branschspecifikationer:	
Vickers I-286-S, Vickers M-2950-S, Denison HF-0, Vickers 35 VQ 25 (Eaton ATS373-C)	

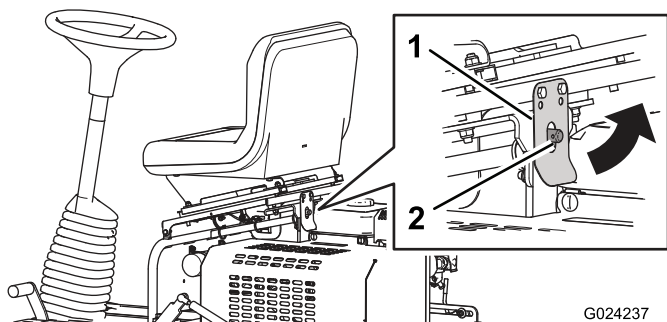
Lämpliga hydraulvätskor måste vara angivna för mobila maskiner (i motsats till användning på en industriell anläggning), av flerviktstyp, med nötningsförhindrande ZnDTP- eller ZDDP-tillsatspaket (inte en askfri vätsketyyp).

Obs: Många hydraulvätskor är nästintill färglösa vilket gör det svårt att upptäcka läckor. Det finns en rödfärgstillsats till hydraulvätskan i flaskor om 20 ml. En flaska räcker till 15–22 liter hydraulvätska. Beställ artikelnummer 44-2500 från din auktoriserade Toro-återförsäljare.

Kontrollera hydraulvätskenivån

Serviceintervall: Varje användning eller dagligen

1. Placera maskinen på ett plant underlag.
2. Dra sätesspärren bakåt och luta sätet framåt (Figur 31).



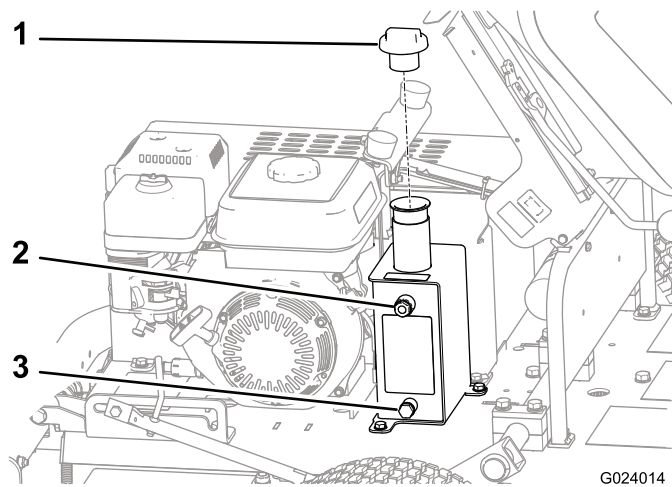
Figur 31

G024237

1. Sätesspärren
2. Spärrpinne

3. Leta upp inspektionsglaset (Figur 32) på hydraulvätsketankens sida.

Obs: När vätskenivån är korrekt syns vätskan mitt på glaset.



Figur 32

G024014

1. Tanklock
2. Inspektionsglas
3. Tanktömning

4. Om vätskenivån är låg ska du ta bort locket på tankens ovansida (Figur 32), och fylla på tillräckligt mycket vätska så att nivån stämmer på glaset.
5. Sätt tillbaka tanklocket.
6. Torka upp eventuellt utspilld vätska.
7. Sänk och säkra sätet.

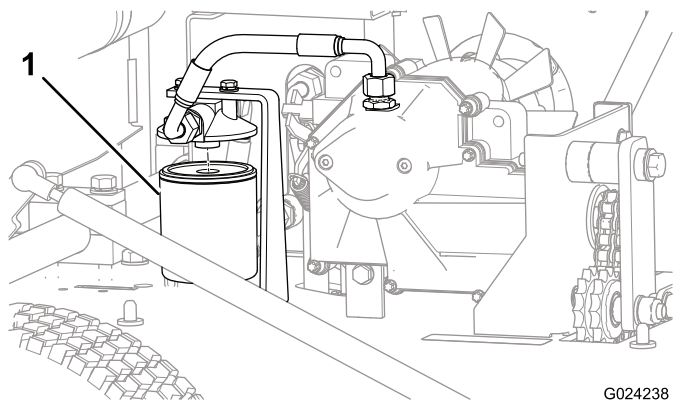
Byta ut hydraulvätskan och hydraulfiltret

Serviceintervall: Efter de första 20 timmarna—Byt ut hydraulvätskan och hydraulfiltret.

Var 800:e timme/Vartannat år (beroende på vilket som inträffar först)—Byt ut hydraulvätskan och hydraulfiltret.

Viktigt: Använd enbart hydraulvätska av typen Toro Premium All Season (ISO VG 46) eller en motsvarande vätska. Andra vätskor kan orsaka skador på systemet.

1. Placera ett kärl under hydraultankens avtappningsplugg (Figur 32).
2. Ta bort avtappningspluggen från tankens sida (Figur 32).
3. Sätt i avtappningspluggen igen när all vätska har runnit ut.
4. Rengör runt området där filtret monteras.
5. Placera ett kärl under filtret och ta bort filtret (Figur 33).



Figur 33

G024238

1. Vätskefilter

6. Fyll ersättningsfiltret med lämplig hydraulvätska.
7. Smörj packningen och montera filtret för hand tills packningen nuddar vid filterhuvudet. Dra sedan åt det ytterligare trekvarts varv.

Obs: Filtret ska nu vara tätat.

8. Ta bort väsketanklocket (Figur 32).
9. Fyll tanken med lämplig vätska. Mer information finns i Kontrollera hydraulvätskenivån (sida 30).
10. Sätt tillbaka tanklocket.
11. Torka upp eventuellt utspilld vätska.
12. Starta maskinen och låt den gå på tomgång i 3–5 minuter så att oljan cirkulerar och eventuell luft avlägsnas från systemet.
13. Stäng av motorn och kontrollera hydraulvätskenivån. Fyll på vätska om det behövs.
14. Sänk och säkra sätet.
15. Kassera vätskan och filtret på lämpligt sätt. Återvinn enligt lokala föreskrifter.

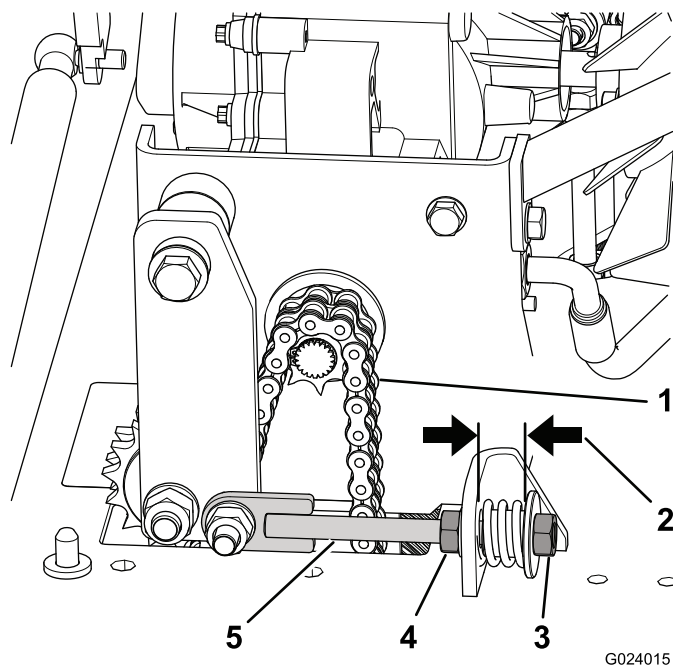
Ställa in drivkedjans spänning

Serviceintervall: Efter de första 5 timmarna—Kontrollera drivkedjans spänning och justera den efter behov.

Varje användning eller dagligen—Kontrollera drivkedjans spänning och justera den efter behov.

Drivkedjan sitter under kåpan och spänns med tomgångsdrevet som sitter på tomgångsarmen. Du kan spänna den här armen ytterligare om kedjan har tänjts ut.

1. Ta bort kåpan och lägg den åt sidan. Mer information finns i Avlägsna kåpan (sida 24).
 2. Så här ställer du in drivkedjans spänning:
 - Lossa kontramuttern på spännstängan (Figur 34).
 - Lossa eller dra åt spännmuttern tills avståndet mellan distansbrickan och det fasta fästet är 19 mm. Mer information finns i Figur 34.
- Obs:** Ett avstånd på 19 mm kan endast uppmätas när kontramuttern sitter löst. Mättet är mindre när spännmuttern har dragits åt.
- Dra åt kontramuttern mot det fasta fästet för hand.
 - Dra åt spännmuttern för att säkra justeringen samtidigt som du håller kontramuttern stilla.



Figur 34

G024015

- | | |
|--|-----------------|
| 1. Kedja | 4. Kontramutter |
| 2. 19 mm när kontramuttern sitter löst | 5. Spännstäng |
| 3. Spännmutter | |

3. Sätt tillbaka kåpan.

Förvaring

1. Avlägsna gräsklipp, smuts och smörja från maskinens utvändiga delar, särskilt rullarna och motorn. Rensa bort smuts och skräp från utsidan av motorns kylflänsar och fläkthus.

Viktigt: Tvätta maskinen med ett mildt rengöringsmedel och vatten. Högtryckstvätta inte maskinen. Undvik att använda alltför mycket vatten, särskilt nära motorn.

2. Tillsätt en bränslestabiliserare/konditionerare till bränslet i tanken när gräsklipparen ska förvaras under en längre tid (mer än tre månader).
 - A. Kör motorn så att det stabiliserade bränslet fördelas i bränslesystemet (5 minuter).
 - B. Du kan antingen stanna motorn, låta den kallna och tappa ur bränslet, eller också köra motorn tills den stannar.
 - C. Starta motorn och kör den tills den stannar. Upprepa proceduren med hjälp av choken tills det inte går att starta motorn igen.
 - D. Kassera bränslet på lämpligt sätt. Återvinn enligt lokala föreskrifter.
3. Kontrollera och dra åt alla bultar, muttrar och skruvar. Reparera eller byt ut utslitna och skadade delar.
4. Måla i lackskador och bara metallytor. Färg finns att köpa hos närmaste auktoriserade återförsäljare.
5. Förvara maskinen i ett rent och torrt garage eller lagerutrymme. Täck över maskinen för att skydda den och hålla den ren.

Anteckningar:

Anteckningar:

Lista över internationella återförsäljare

Aterförsäljare:	Land:	Telefonnummer:	Aterförsäljare:	Land:	Telefonnummer:
Agrolanc Kft	Ungern	36 27 539 640	Maquiver S.A.	Colombia	57 1 236 4079
Balama Prima Engineering Equip.	Hongkong	852 2155 2163	Maruyama Mfg. Co. Inc.	Japan	81 3 3252 2285
B-Ray Corporation	Korea	82 32 551 2076	Mountfield a.s.	Tjeckien	420 255 704 220
Casco Sales Company	Puerto Rico	787 788 8383	Mountfield a.s.	Slovakien	420 255 704 220
Ceres S.A.	Costa Rica	506 239 1138	Munditol S.A.	Argentina	54 11 4 821 9999
CSSC Turf Equipment (pvt) Ltd.	Sri Lanka	94 11 2746100	Norma Garden	Ryssland	7 495 411 61 20
Cyril Johnston & Co.	Nordirland	44 2890 813 121	Oslinger Turf Equipment SA	Ecuador	593 4 239 6970
Cyril Johnston & Co.	Irland	44 2890 813 121	Oy Hako Ground and Garden Ab	Finland	358 987 00733
Equiver	Mexiko	52 55 539 95444	Parkland Products Ltd.	Nya Zeeland	64 3 34 93760
Femco S.A.	Guatemala	502 442 3277	Perfetto	Polen	48 61 8 208 416
ForGarder OU	Estland	372 384 6060	Pratoverde SRL.	Italien	39 049 9128 128
G.Y.K. Company Ltd.	Japan	81 726 325 861	Prochaska & Cie	Österrike	43 1 278 5100
Geomechaniki of Athens	Grekland	30 10 935 0054	RT Cohen 2004 Ltd.	Israel	972 986 17979
Golf international Turizm	Turkiet	90 216 336 5993	Riversa	Spanien	34 9 52 83 7500
Guandong Golden Star	Kina	86 20 876 51338	Lely Turfcare	Danmark	45 66 109 200
Hako Ground and Garden	Sverige	46 35 10 0000	Solvart S.A.S.	Frankrike	33 1 30 81 77 00
Hako Ground and Garden	Norge	47 22 90 7760	Spypros Stavrinides Limited	Cypern	357 22 434131
Hayter Limited (U.K.)	Storbritannien	44 1279 723 444	Surge Systems India Limited	Indien	91 1 292299901
Hydroturf Int. Co Dubai	Förenade Arabemiraten	97 14 347 9479	T-Markt Logistics Ltd.	Ungern	36 26 525 500
Hydroturf Egypt LLC	Egypten	202 519 4308	Toro Australia	Australien	61 3 9580 7355
Irrimac	Portugal	351 21 238 8260	Toro Europe NV	Belgien	32 14 562 960
Irrigation Products Int'l Pvt Ltd.	Indien	0091 44 2449 4387	Valtech	Marocko	212 5 3766 3636
Jean Heybroek b.v.	Nederländerna	31 30 639 4611	Victus Emak	Polen	48 61 823 8369

Europeiskt sekretessmeddelande

De uppgifter som Toro registrerar

Toro Warranty Company (Toro) respekterar din integritet. För att kunna behandla dina garantianspråk och kontakta dig i händelse av att en produkt måste återkallas ber vi dig att uppgive vissa personuppgifter, antingen direkt eller via din lokala Toro-återförsäljare.

Toros garantisystem körs på servrar som finns i USA där sekretesslagarna kanske inte ger samma skydd som i ditt land.

GENOM ATT UPPGIVE DINA PERSONUPPGIFTER FÖR OSS SAMTYCKER DU TILL ATT DE BEHANDLAS SÅ SOM BESKRIVS I DET HÄR SEKRETESSMEDDELANDET.

Så här använder Toro informationen

Toro kan använda dina personuppgifter för att behandla garantianspråk och för att kontakta dig i händelse av att en produkt återkallas. Toro kan vidarebefordra uppgifterna till sina dotterbolag, återförsäljare eller andra affärspartner i samband med någon av dessa aktiviteter. Vi säljer inte dina personuppgifter till något annat företag. Vi förbehåller oss rätten att vidarebefordra personuppgifter i syfte att efterleva tillämpliga lagar och uppfylla förfrågningar från vederbörliga myndigheter, administrera system på rätt sätt eller för vår egen eller andra användares säkerhet.

Så här sparas dina personuppgifter

Vi sparar dina personuppgifter så länge vi behöver dem för de syften de ursprungligen registrerades för, av andra legitima skäl (t.ex. för att följa föreskrifter) eller så länge som krävs enligt tillämplig lag.

Toros engagemang för att skydda dina personuppgifter

Vi vidtar skäliga försiktighetsåtgärder för att skydda dina personuppgifter. Vi vidtar också åtgärder för att bibehålla personuppgifternas aktuella status så att de är korrekta.

Åtkomst till och korrigerering av personuppgifter

Om du vill granska eller korrigerera dina personuppgifter kan du kontakta oss via e-post på legal@toro.com.

Konsumenträtt i Australien

Australiensiska kunder hittar information rörande australiensisk konsumenträtt inuti förpackningen eller hos den lokala Toro-återförsäljaren.



Toros heltäckande garanti

Begränsad garanti

Fel och produkter som omfattas

The Toro® Company och dess dotterbolag Toro Warranty Company garanterar gemensamt, och i enlighet med ett avtal dem emellan, att din Toro-produkt ("produkten") är fri från material- och tillverkningsfel i två år eller 1 500 körtimmar*, beroende på vilket som inträffar först. Den här garantin gäller för alla produkter förutom luftare (och för dem finns det separata garantiförklaringar). Om ett fel som omfattas av garantin föreligger, kommer vi att reparera produkten utan kostnad för dig. Detta omfattar feldiagnos, arbete, reservdelar och transport. Den här garantin börjar gälla det datum då produkten levereras till den ursprungliga köparen i återförsäljarledet.

* Produkt som är utrustad med en timmätare.

Anvisningar för garantiservice

Du är ansvarig för att meddela produkt-distributören eller den auktoriserade återförsäljaren som du köpte produkten av så snart du tror att något fel som omfattas av garantin föreligger. Om du behöver hjälp med att hitta en produkt-distributör eller en auktoriserad återförsäljare, eller om du har några frågor som rör dina rättigheter och skyldigheter beträffande garantin, kan du kontakta oss på:

Commercial Products Service Department
Toro Warranty Company
8111 Lyndale Avenue South
Bloomington, MN 55420-1196
E-post: commercial.warranty@toro.com

Ägarens ansvar

Som ägare till produkten är du ansvarig för att utföra de underhåll och justeringar som krävs i enlighet med anvisningarna i bruksanvisningen. Om du inte utför nödvändigt underhåll och nödvändiga justeringar kan detta leda till att ett eventuellt garantianspråk inte godkänns.

Produkter och fel som inte omfattas

Alla produkt- eller funktionsfel som inträffar inom garantiperioden beror inte på material- eller tillverkningsfel. Den här garantin omfattar inte följande:

- Produktfel som orsakas av att andra reservdelar än Toro-originaldelar används eller av att extra, modifierade tillbehör och produkter som inte har tillverkats av Toro monteras och används. I vissa fall erbjuder tillverkaren en separat garanti för sådana produkter.
- Produktfel som orsakas av underlåtenhet att utföra det underhåll och/eller de justeringar som rekommenderas. Garantianspråk kan komma att underkännas om Toro-produkten inte underhålls i enlighet med anvisningarna i stycket Rekommenderat underhåll i *bruksanvisningen*.
- Produktfel som orsakas av felaktig, slarvig eller vårdslös användning av produkten.
- Slitdelar som förbrukas genom användning, förutom om dessa visar sig vara defekta. Exempel på slitdelar som förbrukas eller slits ut vid normal användning av produkten omfattar, men är inte begränsade till, bromsklossar, bromsbelägg, lamellbelägg, knivar, cylindrar, underknivar, luftarpinnar, tändstift, svänghjul, däck, filter, remmar samt vissa sprutkomponenter som membran, munstycken och backventiler m.m.
- Fel som orsakats av yttre påverkan. Yttre påverkan omfattar, men är inte begränsat till, väder, förvaringsomständigheter, föroreningar,

användning av kylvätskor, smörjmedel, tillsatser, konstgödningsmedel, vatten eller kemikalier m.m. som ej har godkänts.

- Normalt förekommande buller, vibrationer, slitage och försämringar.
- Normalt slitage omfattar, men är inte begränsat till, skador på säten till följd av slitage eller nötning, slitage på målade ytor, repor på dekaleringar och fönster m.m.

Reservdelar

Reservdelar som planeras att bytas ut i samband med nödvändigt underhåll omfattas endast av garantin under perioden fram till den planerade tidpunkten för utbytet av delen. Delar som byts ut i enlighet med den här garantin omfattas av garantin under hela den återstående produktgarantin och tillfaller Toro. Toro fattar det slutliga beslutet om huruvida en befintlig del eller enhet ska repareras eller bytas ut. Toro har rätt att använda omarbetade reservdelar vid garantireparationer.

Anmärkning om garantin för djupurladdningsbatterier:

Djupurladdningsbatterier har en total livslängd på ett visst antal kilowattimmar. Den totala livslängden kan förlängas eller förkortas genom olika drift-, laddnings- och underhållstekniker. I och med att batterierna i produkten används, förkortas användningstiden mellan laddningsintervallen gradvis till dess att batterierna är helt förbrukade. Det är ägaren till produkten som ansvarar för att ersätta batterier som förbrukas genom normal användning. Batterierna måste kanske bytas ut under garantiperioden, och det sker då på ägarens bekostnad.

Ägaren bekostar underhållet

Den vanliga service som krävs för Toro-produkter omfattar bland annat att finjustera motorn, smörja, rengöra, polera, byta filter och kylvätska samt att utföra det underhåll som rekommenderas. Sådan service får ägaren själv bekosta.

Allmänna villkor

Reparation av en auktoriserad Toro-distributör eller Toro-återförsäljare är den enda kompensation som du har rätt till under denna garanti.

Varken The Toro Company eller Toro Warranty Company är ansvariga för indirekta eller oförutsedda skador eller följdskador i samband med användningen av de Toro-produkter som omfattas av denna garanti. Detta inkluderar alla kostnader eller utgifter för att tillhandahålla ersättningsutrustning eller service under rimliga perioder med funktionsfel eller avsaknad av möjlighet av använda produkten medan reparationer som omfattas av garantin utförs. Det finns ingen annan uttrycklig garanti, med undantag för den emissionsgaranti som nämns nedan, om tillämpligt.

Alla indirekta garantier i fråga om säljbarhet och lämplighet för ett visst syfte är begränsade till denna uttryckliga garantis varaktighet. I vissa stater är det inte tillåtet att undanta oförutsedda skador eller följdskador, eller tidsbegränsa en indirekt garantis varaktighet, och i dessa fall är det möjligt att ovanstående undantag och begränsningar inte gäller.

Denna garanti ger dig specifika juridiska rättigheter, och du kan även ha andra rättigheter som varierar från stat till stat.

Andra länder än USA och Kanada

Kunden ska kontakta sin Toro-distributör (återförsäljare) för att få garantipolicyn för sitt eget land eller sin provins eller stat. Om du av någon anledning är missnöjd med din distributörs service eller har svårt att få garantiupplysningar kontaktar du Toro-importören. Om allt annat misslyckas kan du kontakta oss på Toro Warranty Company.