

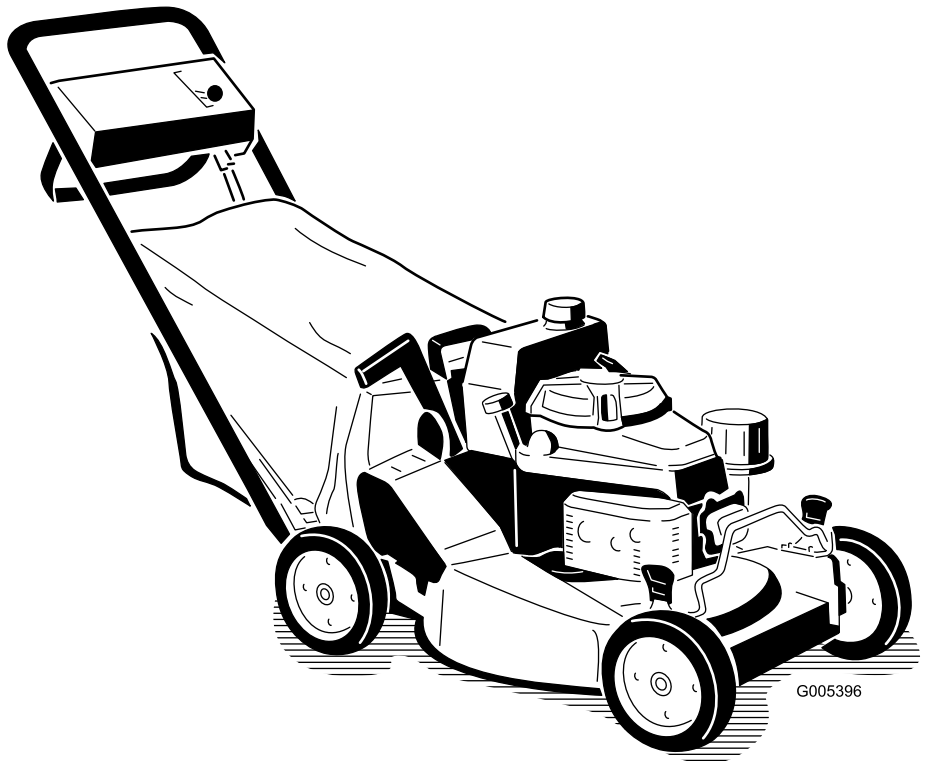


Count on it.

Руководство оператора

**Газонокосилка Recycler®
шириной 53 см для сложных
условий эксплуатации с
функцией укладки в задний
мешок**

Номер модели 22188TE—Заводской номер 310000001 и до



G005396



Введение

Данная самоходная газонокосилка с вращающимися ножами предназначена как для использования в личном хозяйстве, так и для профессионального применения. Данная машина предназначена главным образом для регулярной стрижки травы на территориях жилых и прочих объектах. Машина не предназначена для срезания кустарника или для использования в сельском хозяйстве.

Внимательно изучите данное руководство и научитесь правильно использовать и обслуживать машину, не допуская ее повреждения и травмирования персонала. Вы несете ответственность за правильное и безопасное использование машины.

Вы можете связаться с компанией Toro непосредственно через веб-сайт www.Toro.com для получения информации о машинах и принадлежностях, чтобы найти дилера или зарегистрировать вашу машину.

При необходимости технического обслуживания, запасных частей, выпущенных фирмой Toro, или для получения дополнительной информации вам необходимо обратиться к уполномоченному дилеру по техническому обслуживанию или в отдел технического обслуживания фирмы Toro. Не забудьте при этом указать модель и заводской номер машины. Рисунок 1 указывает место на машине, где представлена ее модель и серийный номер. Запишите номера в предусмотренном для этого месте.

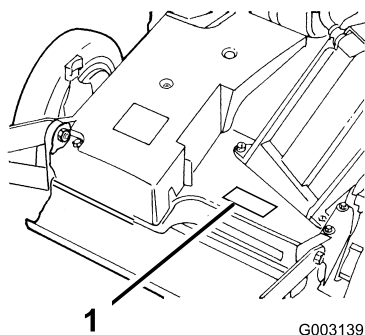


Рисунок 1

1. Табличка с названием модели и серийным номером

Номер модели _____
Заводской номер _____

В настоящем руководстве содержатся описание потенциальных факторов опасности, связанных

с машиной, и предупреждающие сообщения, обозначенные предупреждающим символом (Рисунок 2). Этот символ указывает на наличие опасности, которая может привести к травме или летальному исходу, если пользователь не будет соблюдать рекомендуемые меры предосторожности.



Рисунок 2

1. Символ предупреждения об опасности

Для выделения информации в данном руководстве используются два слова. **Внимание** — привлекает внимание к специальной информации, относящейся к механической части машины, и **Примечание** — выделяет общую информацию, требующую специального внимания.

Содержание

Техника безопасности	4	Очистка	31
Общие правила техники безопасности по		Очистка нижней части корпуса	
эксплуатации газонокосилки	4	газонокосилки	31
Уровень звукового давления	6	Очистка туннеля выброса и заглушки	31
Уровень звукового давления	6	Очистка кожуха тормозной муфты ножа	32
Уровень вибраций, воздействующих на руки и		Хранение	33
кисти оператора	6	Подготовка топливной системы	33
Наклейки с правилами техники безопасности и		Подготовка двигателя	33
инструкциями	7	Общие сведения	33
Сборка	9	Расконсервация газонокосилки после	
1 Монтаж рукоятки	9	хранения	33
2 Установка троса стартера	10	Поиск и устранение неисправностей	34
3 Установка топливного бака и топливного			
трубопровода	10		
4 Установка заглушки туннеля выброса	11		
5 Заправка картера двигателя маслом	12		
Знакомство с изделием	12		
Органы управления	12		
Технические характеристики	12		
Эксплуатация	13		
Проверка уровня масла в двигателе	13		
Заполнение топливного бака бензином	14		
Запуск двигателя	15		
Останов двигателя	15		
Управление ножом и самоходным			
приводом	15		
Использование заглушки туннеля выброса	16		
Проверка тормозной муфты ножа	16		
Регулировка высоты скашивания	18		
Использование мешка для травы	18		
Советы по эксплуатации	20		
Техническое обслуживание	22		
Рекомендуемый график(и) технического			
обслуживания	22		
Смазка	23		
Смазывание поворотных рычагов	23		
Смазка коробки передач	23		
Техническое обслуживание двигателя	24		
Техническое обслуживание воздушного			
фильтра	24		
Замена масла в двигателе	24		
Замена масляного фильтра	25		
Обслуживание свечи зажигания	25		
Техническое обслуживание топливной			
системы	26		
Опорожнение топливного бака и очистка			
топливного фильтра	26		
Техническое обслуживание приводной			
системы	27		
Регулировка самоходного привода	27		
Техническое обслуживание колес	27		
Техническое обслуживание органов			
управления	28		
Регулировка троса тормоза ножа	28		
Техническое обслуживание ножа	29		
Техническое обслуживание ножа	29		

Техника безопасности

Нарушение установленных правил эксплуатации или технического обслуживания газонокосилки может стать причиной несчастного случая. Для того, чтобы уменьшить вероятность несчастного случая, соблюдайте данные инструкции по технике безопасности.

Компания Toro спроектировала и испытала эту газонокосилку для обеспечения приемлемой безопасности в эксплуатации; однако, несоблюдение данных инструкций может стать причиной несчастного случая.

Для обеспечения максимальной безопасности, наилучших рабочих характеристик, а также для получения более подробной информации об изделии вам и другим операторам газонокосилки перед пуском двигателя необходимо изучить данное руководство и усвоить его содержание. Особое внимание обращайте на символы предупреждения об опасности (Рисунок 2), которые означают следующее: Предостережение, Предупреждение, или Опасность – «указание по индивидуальной безопасности». Прочтите и изучите данную инструкцию, поскольку она касается безопасности. Несоблюдение данных инструкций может стать причиной несчастного случая.

Общие правила техники безопасности по эксплуатации газонокосилки

Представленные далее инструкции соответствуют стандарту ISO 5395.

Несоблюдение правил техники безопасности при эксплуатации данной машины, снабженной режущим блоком, может привести к травматической ампутации конечностей, а также к выбросу посторонних предметов. Несоблюдение приведенных далее инструкций по безопасности может привести к получению серьезной травмы и даже к смерти.

Обучение

- Внимательно изучите данные инструкции. Подробно ознакомьтесь с органами управления и правилами использования оборудования.
- Не разрешайте пользоваться газонокосилкой детям, а также лицам, не ознакомленным с настоящими инструкциями. Дозволенный возраст пользователя газонокосилки устанавливается местными правилами и нормами.

- Ответственность за несчастные случаи и возникновение опасных ситуаций для людей и имущества несет оператор.
- Изучите описание всех условных обозначений, имеющихся на газонокосилке, или использованных в инструкциях.

Бензин

ПРЕДУПРЕЖДЕНИЕ – Бензин является огнеопасной жидкостью. Примите следующие меры безопасности.

- Для хранения топлива используйте контейнеры, специально предназначенные для этой цели.
- Заправку горючим осуществляйте вне помещения, не курите во время дозаправки.
- Доливайте топливо перед пуском двигателя. Никогда не снимайте крышку топливного бака, или не доливайте топливо во время работы двигателя, или когда двигатель сильно нагрет.
- В случае утечки бензина не пытайтесь запустить двигатель – сначала переместите газонокосилку из зоны разлива и проследите за тем, чтобы не возник источник загорания, до тех пор, пока пролитый бензин не испарится.
- Плотно завинчивайте крышки всех топливных баков и контейнеров.

Подготовка

- Во время работы газонокосилки ноги оператора должны быть защищены брюками полной длины и прочной обувью. Запрещается работать с газонокосилкой без обуви, а также в открытых сандалиях.
- Тщательно осмотрите площадку, на которой будет использоваться машина и удалите из рабочей зоны камни, палки, провода, кости и другие посторонние предметы.
- Перед использованием машины произведите ее визуальный осмотр и убедитесь в том, что ограждения и защитные устройства, такие как дефлекторы и/или устройств подбора травы, находятся на месте и правильно работают.
- Перед использованием машины обязательно произведите ее осмотр на отсутствие износа и повреждений ножа, болтов ножа и резака в сборе. Замену изношенных или поврежденных ножей и болтов производите комплектами, во избежание нарушения балансировки.

Пуск двигателя

- Перед пуском двигателя произведите расцепление всех муфт и установку их в нейтральное положение.

- При пуске двигателя или включении электродвигателя не наклоняйте газонокосилку, если только она не должна быть наклонена для пуска. В данном случае наклонять газонокосилку следует ровно настолько, насколько это необходимо, приподнимая только ту часть машины, которая находится дальше от оператора.
- При пуске двигателя или включении электродвигателя соблюдайте осторожность и следуйте инструкциям. Ноги должны находиться на достаточном удалении от ножей, и не перед разгрузочным желобом.

Эксплуатация

- Запрещается использовать газонокосилку, если в непосредственной близости находятся посторонние люди (в особенности дети), а также домашние животные.
- Скашивание травы следует производить только при дневном свете или при достаточном искусственном освещении.
- По возможности следует избегать работы газонокосилки на влажной траве.
- Будьте готовы к тому, что в земле могут быть ямы и другие скрытые опасности.
- Держите руки и ноги на безопасном удалении от вращающихся частей машины. Никогда не загорайтесь отверстие для выброса материала.
- Запрещается приподнимать газонокосилку и переносить ее с работающим электродвигателем.
- Соблюдайте повышенную осторожность при изменении направления движения и при перемещении газонокосилки в направлении на себя.
- Двигайтесь шагом; никогда не переходите на бег.
- Работа на склонах:
 - Запрещается пользоваться газонокосилкой на очень крутых склонах.
 - Соблюдайте особую осторожность при изменении направления движения, находясь на склоне.
 - Двигайтесь поперек поверхности склонов, никогда не двигайтесь вверх или вниз по склону. При изменении направления движения на склонах будьте предельно осторожны.
 - При работе на склонах обеспечьте себе устойчивое положение.
- Вводя в зацепление тяговую муфту, особенно на высоких передачах, используйте пониженные настройки дроссельной заслонки. Во избежание переворачивания или потери контроля над машиной снижайте скорость на склонах и при выполнении резких поворотов.
- Останавливайте ножи, если газонокосилку необходимо наклонить для пересечения поверхностей, где нет травы, а также при

транспортировке газонокосилки к скашиваемому участку и обратно.

- Не включайте двигатель в стесненном пространстве, где могут скапливаться опасные пары окиси углерода.
- Выключите двигатель
 - оставляя газонокосилку без присмотра.
 - перед дозаправкой топливом.
 - перед демонтажем устройства для подбора травы.
 - перед регулировкой по высоте, если только регулировку невозможно выполнить с рабочего места оператора.
- Остановите двигатель и отсоедините провод свечи зажигания.
 - перед очисткой засорений или прочисткой желоба.
 - перед проверкой, очисткой и выполнением работ на газонокосилке;
 - после столкновения газонокосилки с посторонним предметом проверьте ее на отсутствие повреждений и при необходимости произведите ремонт перед повторным запуском и возобновлением эксплуатации;
 - в случае появления аномальной вибрации при запуске газонокосилки (немедленно произведите проверку).
- Уменьшите частоту вращения двигателя соответствующей установкой дроссельной заслонки во время останова двигателя и закройте топливный клапан после окончания кошения.
- Грозовой разряд может стать причиной тяжелых травм, в том числе с летальным исходом. Если вы видите неподалеку молнию или слышите раскаты грома, не эксплуатируйте машину; постарайтесь найти укрытие.
- Находясь поблизости или при пересечении дорог, следите за движением по дороге.

Техническое обслуживание и хранение

- Для обеспечения безопасного рабочего состояния оборудования следите за тем, чтобы все гайки и болты были надежно затянуты.
- Не используйте оборудование под давлением для очистки машины.
- Если в баке оборудования есть бензин, не храните оборудование в здании, где пары бензина могут взаимодействовать с открытым огнем или искрами.
- Дайте двигателю остыть перед постановкой его на хранение в каком-либо помещении.
- Для уменьшения опасности возникновения пожара следите за тем, чтобы в двигателе, глушителе,

аккумуляторном отсеке, а также в месте хранения бензина не было травы, листьев, или чрезмерного количества смазки.

- Регулярно производите проверку деталей травоподборника и ограждения выброса, заменяйте детали, рекомендованные к замене изготовителем, когда это необходимо.
- Для обеспечения безопасности своевременно заменяйте изношенные и поврежденные детали.
- Замените неисправный глушитель.
- Если необходимо опорожнить топливный бак, делайте это вне помещения.
- Не изменяйте настройку регулятора оборотов двигателя и не превышайте его допустимую частоту вращения. Работа двигателя на повышенных оборотах повышает опасность несчастного случая.
- Соблюдайте осторожность, выполняя регулировку газонокосилки, с тем, чтобы предотвратить защемление пальцев между подвижными ножами и неподвижными частями газонокосилки.
- **Для обеспечения наилучших рабочих характеристик и безопасности всегда приобретайте только штатные запасные части и принадлежности компании Toro. Не используйте нештатные детали и принадлежности; они могут создать угрозу безопасности.**

Уровень звукового давления

Уровень звукового давления на органы слуха оператора во время работы данного устройства составляет 87 дБА с погрешностью (К) 1 дБА. Определение уровня звукового давления производилось согласно методикам, описанным в EN 836.

Уровень звукового давления

Гарантированный уровень звуковой мощности во время работы данного устройства составляет 98 дБА с погрешностью (К) 1 дБА. Определение уровня звуковой мощности производилось согласно методикам, описанным в ISO 11094.

Уровень вибраций, воздействующих на руки и кисти оператора

Измеренный уровень вибраций, воздействующих на левую руку = 5,5 м/с².

Измеренный уровень вибраций, воздействующих на правую руку = 4,0 м/с².

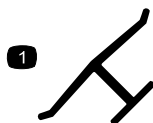
Погрешность (К) = 2,2 м/с²

Определение уровня вибрации производилось согласно методикам, описанным в EN 836.

Наклейки с правилами техники безопасности и инструкциями

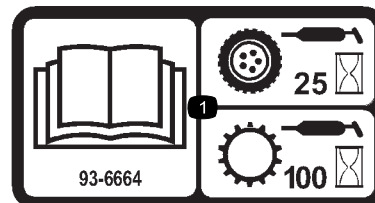


Таблички и инструкции по технике безопасности хорошо видны оператору и располагаются вблизи любого потенциального источника опасности. Заменяйте поврежденные или утерянные таблички.



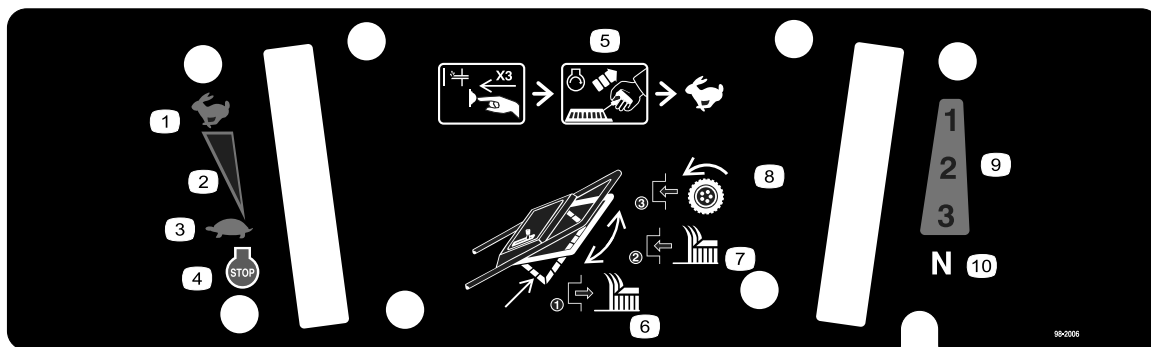
Логотип изготовителя

1. Означает, что нож изготовлен производителем машины.



93-6664

1. Прочитайте информацию о смазывании консистентной смазкой привода тяги через каждые 25 часов работы и трансмиссии через каждые 100 часов работы в *Руководстве для оператора*.



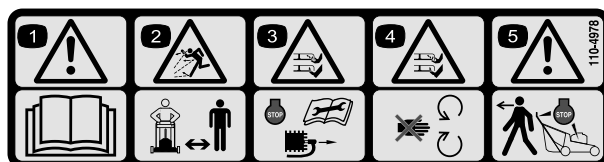
98-2006

- | | | | |
|-------------------------------------|---|---|-----------------|
| 1. Быстро | 4. Двигатель — останов | 7. Для включения ножа переместите штангу управления вверх. | 10. Нейтральное |
| 2. Непрерывная переменная настройка | 5. Нажмите кнопку прокачки три раза, потяните на себя шнур для пуска двигателя, затем переведите регулятор дроссельной заслонки в положение «Быстро». | 8. Для включения привода тяги переместите штангу управления к рукоятке. | |
| 3. Медленно | 6. Для отключения ножа отпустите штангу управления. | 9. Скорости переднего хода | |



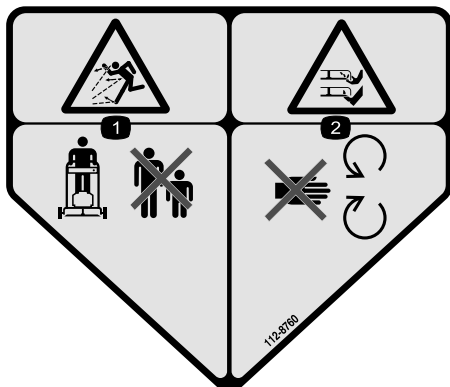
98-4387

1. Предупреждение! Используйте средства защиты органов слуха.



110-4978

1. Предупреждение! Изучите *Руководство для оператора*.
2. Опасность выброса предметов - посторонние лица должны находиться на безопасном расстоянии от машины.
3. Во избежание повреждения и травматической ампутации верхних и нижних конечностей перед выполнением любого техобслуживания машины отключите двигатель и отсоедините провод от свечи зажигания.
4. Во избежание порезов и увечий рук и ног находитесь в стороне от движущихся частей.
5. Предупреждение – остановите двигатель, прежде чем покинуть машину.



112-8760

1. Опасность выброса посторонних предметов. Посторонние лица должны находиться на безопасном расстоянии от машины.
2. Опасность травмирования и увечий рук или ног – держитесь подальше от движущихся частей.

Сборка

Незакреплённые детали

Используя таблицу, представленную ниже, убедитесь в том, что все детали отгружены

Процедура	Наименование	Количество	Использование
1	Рукоятка	1	Установите рукоятку.
	Болт (5/16 x 1-1/4 дюйма)	2	
	Шайба	4	
	Тонкая контргайка (5/16 дюйма)	2	
	Болт (5/16 x 1-1/2 дюйма)	2	
	Контргайка (5/16 дюйма)	2	
	Опорный штырь мешка	1	
	Колпачковая контргайка	2	
	Кабельный хомут	1	
2	Детали не требуются	—	Установите трос стартера.
3	Самонарезающий винт	2	Установите топливный бак и трубопровод.
	Топливный бак	1	
4	Заглушка туннеля выброса	1	Установите заглушку туннеля выброса
5	Детали не требуются	—	Залейте масло в картер двигателя.

Примечание: Определите левую и правую стороны машины (определяется с места оператора).

1

Монтаж рукоятки

Детали, требуемые для этой процедуры:

1	Рукоятка
2	Болт (5/16 x 1-1/4 дюйма)
4	Шайба
2	Тонкая контргайка (5/16 дюйма)
2	Болт (5/16 x 1-1/2 дюйма)
2	Контргайка (5/16 дюйма)
1	Опорный штырь мешка
2	Колпачковая контргайка
1	Кабельный хомут

Процедура

1. Подсоедините рукоятку к наружной части корпуса газонокосилки (используя нижнее отверстие) с

помощью двух болтов (5/16 x 1-1/4 дюйма), шайб и тонких контргаек (5/16 дюйма) (Рисунок 3).

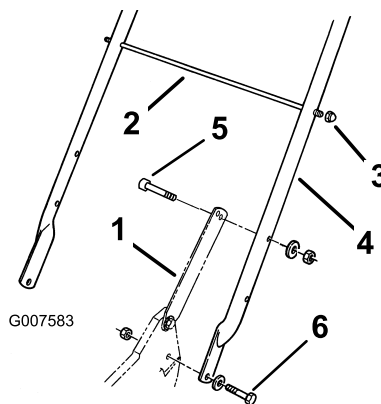


Рисунок 3

1. Защелка рукоятки
2. Опорный штырь мешка
3. Колпачковая контргайка
4. Рукоятка
5. Болт (5/16 x 1-1/2 дюйма)
6. Болт (5/16 x 1-1/4 дюйма)

2. Прикрепите защелки рукоятки к рукоятке с помощью двух болтов (5/16 x 1-1/2 дюйма), шайб и контргаек (5/16 дюйма) (Рисунок 3).

Примечание: Вы можете отрегулировать высоту рукоятки для удобства работы. Встаньте позади рукоятки для определения высоты. Чтобы

отрегулировать высоту рукоятки, установите колпачковые винты и контргайки крепления защелок к рукоятке в другие монтажные отверстия защелок.

3. Вставьте опорный штырь мешка во второе отверстие из числа верхних монтажных отверстий в рукоятке и прикрепите каждый конец с помощью колпачковой контргайки (Рисунок 3).
4. Используйте кабельный хомут, чтобы прикрепить тросики управления к левой рукоятке под опорным штырем мешка.

2

Установка троса стартера

Детали не требуются

Процедура

Протяните трос стартера через направляющую троса на рукоятке (Рисунок 4).

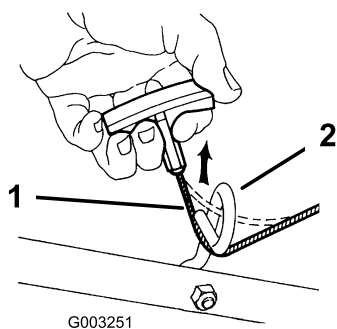


Рисунок 4

1. Трос стартера
2. Направляющая троса

Примечание: Для облегчения установки троса сожмите штангу управления на рукоятке.

3

Установка топливного бака и топливного трубопровода

Детали, требуемые для этой процедуры:

2	Самонарезающий винт
1	Топливный бак

Процедура

1. Вставьте конец топливного трубопровода в коленчатый патрубок (Рисунок 5).

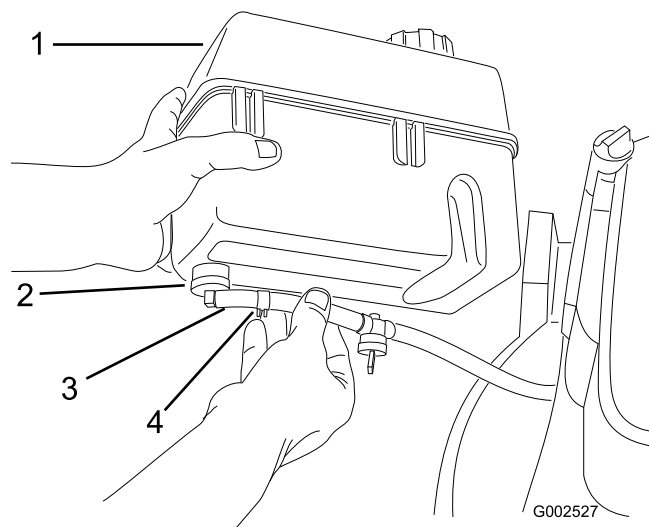


Рисунок 5

1. Топливный бак
2. Коленчатый патрубок
3. Топливный трубопровод
4. Зажим топливного трубопровода

2. Закрепите топливный трубопровод на месте с помощью зажима топливного трубопровода (Рисунок 5).
3. Переместите пластмассовые скобы в передней части топливного бака на крепежный элемент топливного бака (Рисунок 6).

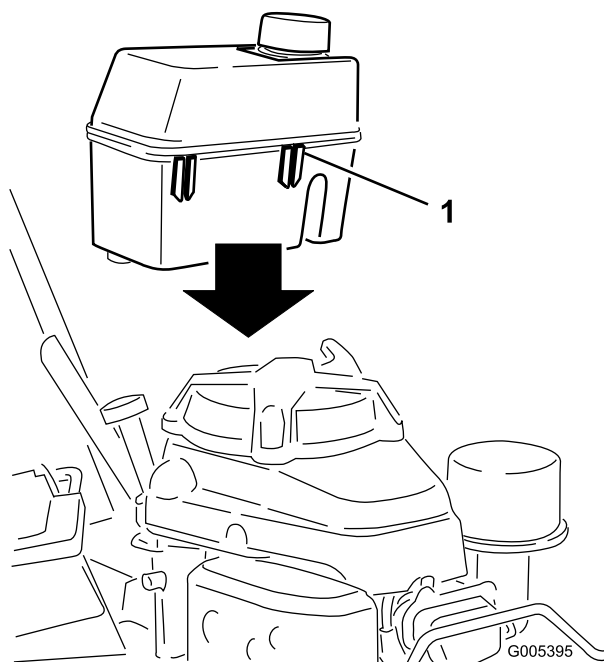


Рисунок 6

1. Пластмассовая скоба (2)

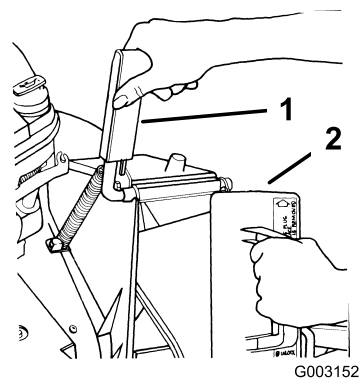


Рисунок 7

1. Рукоятка дверцы выброса
2. Заглушка, повернутая по часовой стрелке

2. Так как заглушка немного шире, чем отверстие туннеля выброса, немного поверните заглушку по часовой стрелке, одновременно вставляя ее (Рисунок 7).

Примечание: Убедитесь в том, что стрелка на табличке заглушки указывает вверх.

3. Вставьте заглушку до упора так, чтобы подпружиненная скоба в нижней части заглушки защелкнулась на своем месте, надежно зафиксировав заглушку в туннеле выброса (Рисунок 8).

4

Установка заглушки туннеля выброса

Детали, требуемые для этой процедуры:

1	Заглушка туннеля выброса
---	--------------------------

Процедура

1. Откройте дверцу выброса, потянув за рукоятку вперед и переместив ее назад (Рисунок 7). Удерживайте рукоятку дверцы выброса для предотвращения ее закрытия под воздействием пружины, пока вы будете вставлять заглушку.

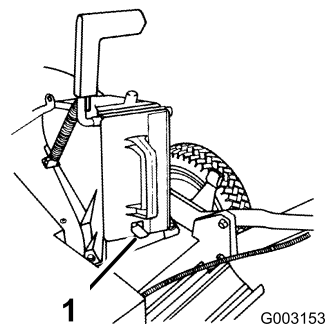


Рисунок 8

1. Подпружиненная скоба

4. Отпустите рукоятку дверцы выброса для фиксации верхней части заглушки.

5

Заправка картера двигателя маслом

Детали не требуются

Процедура

Ваш двигатель поставляется без масла в картере. Прежде чем запускать двигатель, необходимо залить приблизительно 0,65 л масла в картер. Смотрите технические характеристики масла и указания в разделе «Проверка уровня масла в двигателе».

Знакомство с изделием

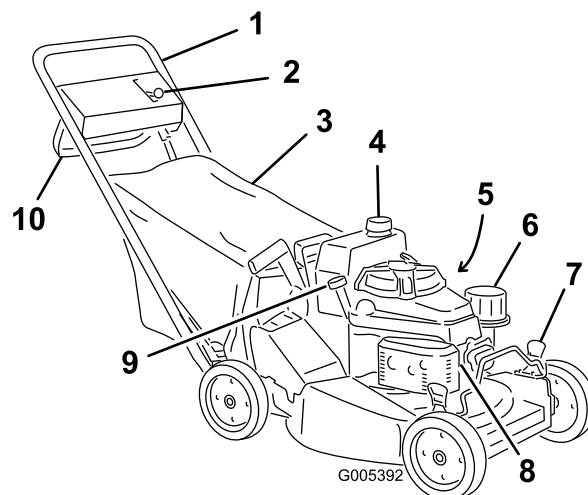


Рисунок 9

- | | |
|---|--|
| 1. Рукоятка | 6. Воздушный фильтр |
| 2. Рычаг управления дроссельной заслонкой | 7. Рычаг регулировки высоты скашивания |
| 3. Мешок для сбора травы | 8. Свеча зажигания |
| 4. Топливный бак | 9. Заливка масла/масломерный щуп |
| 5. Масляный фильтр | 10. Штанга управления ножом |

Органы управления

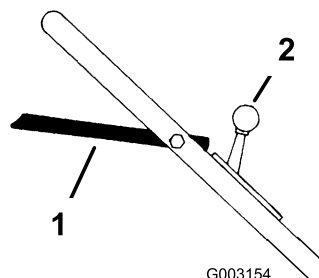


Рисунок 10

- | | |
|----------------------------|-------------------------------------|
| 1. Штанга управления ножом | 2. Управление дроссельной заслонкой |
|----------------------------|-------------------------------------|

Технические характеристики

Модель	Вес	Длина	Ширина	Высота
22188TE	55 кг	154 см	56 см	91 см

Эксплуатация

Примечание: Определите левую и правую стороны машины (определяется с места оператора).

Каждый раз перед началом скашивания травы убедитесь в нормальном функционировании самоходного привода и штанги управления ножом. При отпуске штанги управления ножи и самоходный привод должны остановиться. Если этого не происходит, свяжитесь с уполномоченным дилером по техническому обслуживанию.

▲ ПРЕДОСТЕРЕЖЕНИЕ

Уровень шума машины в месте расположения уха оператора составляет свыше 85 дБА, поэтому воздействие в течение длительного времени может привести к потере слуха.

Оператор машины должен в обязательном порядке использовать средства защиты органов слуха.



Рисунок 11

1. Внимание! Используйте средства защиты органов слуха.

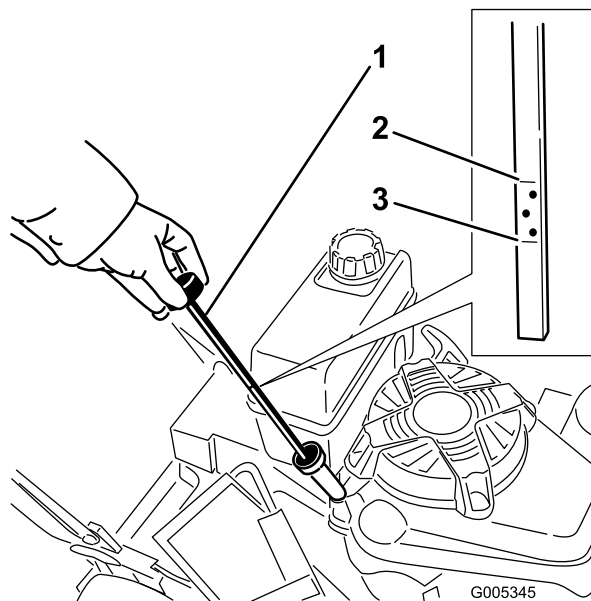


Рисунок 12

1. Масломерный щуп
2. «Полный»
3. «Добавить»

Примечание: Когда картер двигателя пуст, залейте масло по объему приблизительно 3/4 вместимости картера, затем выполните действия, описанные в следующем разделе.

1. Установите газонокосилку на горизонтальную поверхность.
2. Очистите область вокруг отверстия для измерительного щупа (Рисунок 12).
3. Извлеките щуп, повернув крышку против часовой стрелки и вытянув ее.
4. Протрите щуп чистой тканью.
5. Введите щуп в отверстие заливной горловины, затем извлеките его.

Примечание: Для того, чтобы точно определить уровень масла, вы должны ввести щуп полностью.

6. Определите уровень масла по отметкам на щупе (Рисунок 12).
7. Если уровень масла находится ниже отметки Add (Добавить) на щупе, аккуратно залейте в отверстие горловины ровно столько масла, чтобы его уровень поднялся до отметки Full (Полный) на щупе.

Внимание: Не переполняйте картер маслом, так как это может привести к повреждению двигателя. Слейте избыток масла так, чтобы уровень масла соответствовал отметке Full (Полный) на щупе.

8. Вставьте щуп в заливную горловину и поверните крышку по часовой стрелке до плотной затяжки.

Проверка уровня масла в двигателе

Интервал обслуживания: Перед каждым использованием или ежедневно

Первоначально залейте в картер двигателя 0,65 литра масла. Используйте только высококачественное моющее масло SAE 30 или SAE 10W30, которое аттестовано Американским нефтяным институтом (API) и относится к классам SF, SG, SH или SJ.

Перед каждым использованием машины убедитесь в том, что уровень масла находится между отметками Add (Добавить) и Full (Полный) на щупе (Рисунок 12).

Заполнение топливного бака бензином

Для наилучших результатов используйте чистый, свежий, неэтилированный бензин с октановым числом 87 или выше. Чтобы бензин был свежим, закупайте только такое количество бензина, которое, по вашим расчетам, может быть использовано за 30 дней. Использование неэтилированного (не содержащего свинца) бензина дает меньше отложений в результате сгорания и увеличивает срок службы двигателя. При отсутствии неэтилированного бензина можно использовать и обычный этилированный бензин.

Внимание: Не добавляйте масло в бензин.

Внимание: Не допускается использовать метанол, бензин, содержащий метанол, или спиртобензиновую смесь («газохол») с содержанием этанола более 10%, высокосортный или светлый бензин. При использовании таких видов бензина топливная система двигателя может выйти из строя.

Внимание: Не используйте бензин, который хранился с прошлого сезона кошения или в течение более длительного времени.

⚠ ОПАСНО

При определенных условиях бензин является чрезвычайно огнеопасным и взрывоопасным веществом. Возгорание или взрыв топлива могут вызвать ожоги и повреждение имущества.

- Заправку топливного бака производите вне помещения, на открытом месте и после полного остывания двигателя. Полностью ликвидируйте разливы топлива.
- Не заправляйте топливный бак до предела. Доливайте бензин в топливный бак до уровня на 6 – 13 мм ниже низа шейки заливной горловины. Это пустое пространство в баке позволит топливу расширяться.
- Никогда не курите при обращении с бензином и держитесь в стороне от открытого пламени или от мест, где искры могли бы воспламенить пары бензина.
- Храните бензин в утвержденной к применению емкости в месте, недоступном для детей.
- Приобретаемый запас бензина должен быть рассчитан не более, чем на 30 дней.

⚠ ОПАСНО

При заправке в некоторых условиях статический разряд может воспламенить бензин. Возгорание или взрыв топлива могут вызвать ожоги и повреждение имущества.

- Перед заполнением ставьте емкости на землю, в стороне от вашего транспортного средства.
- Не заливайте емкости с бензином внутри транспортного средства, в кузове грузовика, или на платформе прицепа, так как ковровое покрытие кабины или пластмассовая облицовка кузова могут изолировать емкость, и замедлить рассеяние статического заряда.
- Когда это практически возможно, снимайте оборудование, имеющее бензиновый двигатель, с грузовика или прицепа и заправляйте его на земле.
- При отсутствии такой возможности заправлять такое оборудование на грузовике или прицепе следует из переносной емкости, а не с помощью заправочного пистолета.
- При использовании раздаточной насадки на бензозаправочной станции держите насадку прижатой к краю заливочной горловины топливного бака или емкости до окончания заправки.

Регулярно используйте стабилизирующие/кондиционирующие топливные присадки при работе и хранении. Стабилизирующие/кондиционирующие присадки очищают двигатель во время работы и предотвращают образование смолистых отложений в двигателе во время длительных периодов хранения.

Внимание: Запрещается использовать топливные присадки, отличные от стабилизатора/кондиционера топлива. Не используйте стабилизаторы топлива на спиртовой основе, такой как этиловый, метиловый или изопропиловый спирт.

1. Очистите поверхность вокруг крышки топливного бака (Рисунок 13).

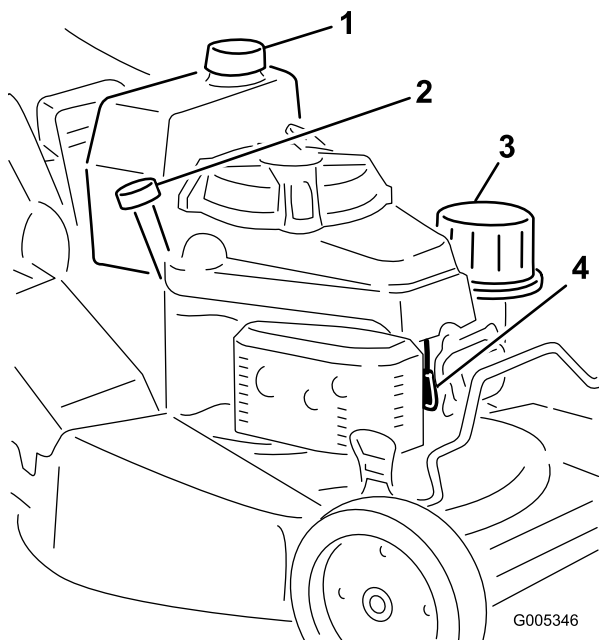


Рисунок 13

- | | |
|---------------------------------------|----------------------|
| 1. Заливка масла/масло-
мерный щуп | 3. Воздухоочиститель |
| 2. Крышка топливного бака | 4. Свеча зажигания |

2. Снимите крышку с заливной горловины топливного бака.
3. Залейте в топливный бак неэтилированный бензин до уровня, отстоящего от верхней поверхности бака на 6 – 13 мм. **Не заполняйте бак до горловины.**

Внимание: Не заполняйте топливный бак до уровня, отстоящего меньше чем на 6 мм от верхней поверхности бака, так как необходимо обеспечить бензину пространство для расширения.

4. Установите крышку топливного бака и удалите разлитый бензин.

Запуск двигателя

1. Присоедините провод к свече зажигания (Рисунок 13).
2. Откройте топливный клапан (Рисунок 27).
3. Установите регулятор дроссельной заслонки в положение Choke (Заслонка).
4. Передвиньте орган управления скоростью движения в положение «Нейтральное» (N) (Рисунок 14).

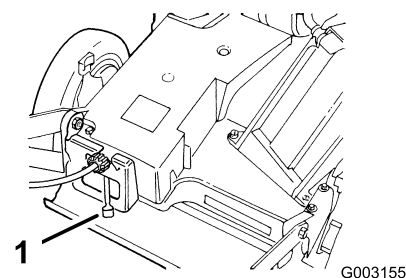


Рисунок 14

1. Орган управления скоростью движения

5. Без усилия потяните на себя рукоятку механического стартера до ощущения сопротивления, после чего энергично подайте рукоятку на себя.
6. Когда двигатель запустится, установите органы управления дроссельной заслонкой и скоростью движения в нужные положения.

Примечание: Если запуск двигателя не происходит после трех попыток, повторите действия, указанные в пунктах 3 – 6.

Останов двигателя

1. Отпустите штангу управления ножом и переведите регулятор дроссельной заслонки в положение «Выкл.».
2. Отсоедините провод от свечи зажигания, если вы не будете использовать газонокосилку или оставите ее без присмотра.

Управление ножом и самоходным приводом

1. Установите штангу управления ножом в положение А (Рисунок 15).

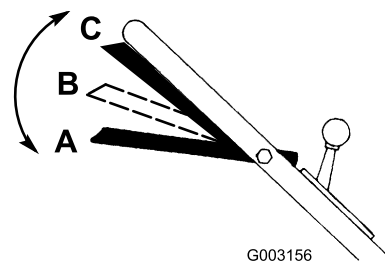


Рисунок 15

2. Переместите штангу управления ножом вправо и поднимите ее в положение В, чтобы включить нож (Рисунок 15).
3. Прижмите штангу управления ножом к рукоятке в положение С, чтобы вести машину (Рисунок 15).

Примечание: Для отключения привода тяги но сохранения включенным ножа плавно отпустите штангу

управления ножом в положение В. Для самоходного управления с отключенным ножом прижмите птлангу управления ножом к рукоятке в положение С, не перемещая ее вправо.

У газонокосилки есть три скорости движения по земле. 1 – медленная, 2 – средняя и 3 – быстрая. Регулятор скорости движения расположен в задней части кожуха ремня (Рисунок 14).

Примечание: Изменение скорости движения машины по грунту производится изменением расстояния между птлангой управления и рукояткой. Опустите птлангу управления, чтобы замедлить газонокосилку при выполнении поворота или если она движется слишком быстро для вас. При чрезмерном опускании птланги управления происходит останов самоходного привода газонокосилки. Увеличение скорости движения машины производится сдвигом птланги управления в направлении рукоятки. Когда вы держите птлангу управления плотно прижатой к рукоятке, газонокосилка движется с максимальной скоростью. Переведите регулятор скорости движения в положение «Нейтральное», когда вы используете газонокосилку для ровного обрезания или оставляете ее без присмотра.

Использование заглушки туннеля выброса

1. Отключите двигатель и подождите, пока все движущиеся части остановятся.
2. Вставьте заглушку, см. раздел «Установка заглушки туннеля выброса».
3. Чтобы снять заглушку, переместите ручку дверцы выброса назад и поднимите вверх подпружиненную скобу в нижней части заглушки. Когда заглушка будет разблокирована, выньте ее из туннеля выброса.

Примечание: Если трава толстая и густая, обрезки могут собираться на заглушке туннеля выброса и вокруг нее. Это может осложнить снятие заглушки. Тщательно очищайте заглушку после каждого использования.

Проверка тормозной муфты ножа

Перед каждым использованием газонокосилки проверьте птлангу управления ножом с целью убедиться, что система тормозной муфты ножа работает должным образом.

Стандартная проверка

Интервал обслуживания: Перед каждым использованием или ежедневно

1. Отключите двигатель и подождите, пока все движущиеся части остановятся.

2. Передвиньте газонокосилку на поверхность с твердым покрытием в защищенном от ветра месте.
3. Установите все 4 колеса на высоту скапывания 64 мм (Рисунок 21).
4. Передвиньте орган управления скоростью движения в положение «Нейтральное» (N).
5. Возьмите половину газетного листа и скомкайте его в небольшой шарик, такой, чтобы он проходил под корпусом машины (диаметром примерно 76 мм), как показано на Рисунок 16.

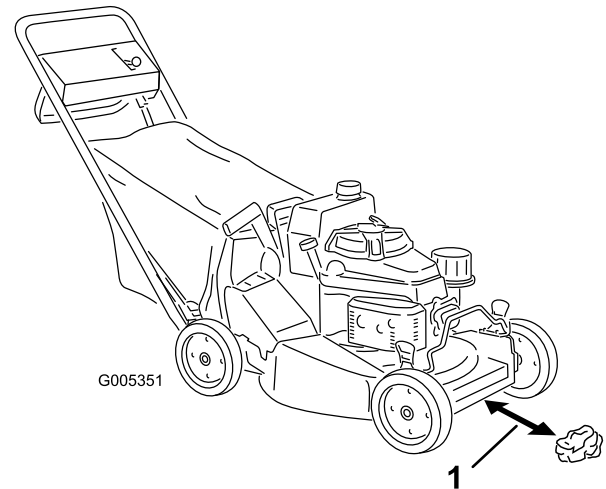


Рисунок 16

1. 12,7 см

6. Поместите скомканную в шарик газету на расстоянии примерно 12,7 см перед газонокосилкой (Рисунок 16).
7. Запустите двигатель
8. Переведите птлангу управления ножом в самое нижнее положение (Рисунок 17).

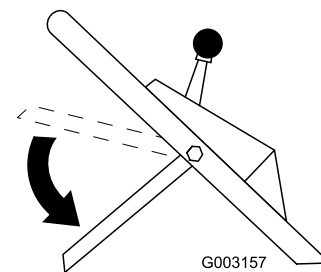


Рисунок 17

9. Поднимите птлангу управления ножом вверх приблизительно на 2,5 см ниже рукоятки, см. положение А на Рисунок 18.

Примечание: Шум, похожий за звук вентилятора, показывает, что нож газонокосилки вращается.

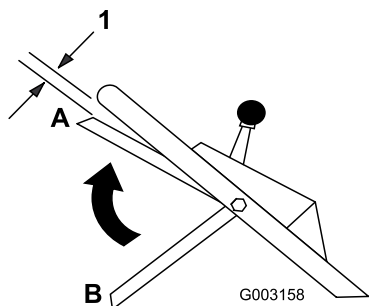


Рисунок 18

1. 2,5 см

10. Отпустите штангу управления ножом; см. положение В на Рисунок 19. Вы должны услышать «хлопок». Нож должен остановиться в течение 3 секунд.

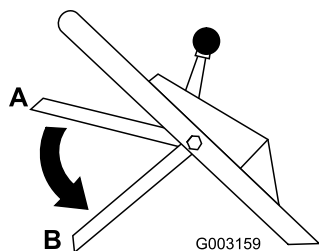


Рисунок 19

11. Сразу же надвиньте газонокосилку на газетный шарик.
12. Отключите двигатель и подождите, пока все движущиеся части остановятся.
13. Обойдите вокруг газонокосилки, чтобы проверить наличие газетного шарика. Если газетный шарик не прошел под газонокосилкой, повторите этапы с 6 по 12.
14. Отведите газонокосилку от газетного шарика. Если газетный шарик разворачивается или раздирается на клочки, это свидетельствует о том, что нож не остановился должным образом, вследствие чего условия работы могут стать опасными. Обратитесь к уполномоченному дилеру по техническому обслуживанию.

Чтобы проверить наличие неисправности в системе тормозной муфты ножа, прежде чем она отрицательно скажется на нормальной работе, вы можете провести специальную проверку следующим образом.

Специальная проверка

1. Выполните действия, описанные в пунктах 1 – 7 из раздела «Стандартная проверка».
2. Опустите штангу управления ножом вниз, в ее самое нижнее положение (положение В на Рисунок 19).

3. Поднимите штангу управления ножом вверх в среднее положение, на расстояние приблизительно на 12,7 см ниже поперечной рукоятки (положение С на Рисунок 20).

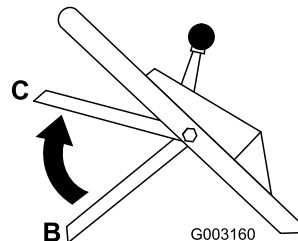


Рисунок 20

Примечание: Это промежуточное положение (С) не является нормальным рабочим положением штанги управления ножом. Однако оно помогает обнаружить заедание системы тормозной муфты ножа заблаговременно, чтобы предотвратить небезопасное состояние в будущем.

4. Отпустите штангу управления ножом (положение В на Рисунок 20).

Примечание: Если вы услышите громкий «хлопок», вы подняли штангу управления ножом слишком высоко. Повторите действия, указанные в пунктах 2 – 4 выше, но не поднимайте штангу управления ножом так же высоко, как описано в пункте 3.

5. Сразу же надвиньте газонокосилку на газетный шарик.
6. Отключите двигатель и подождите, пока все движущиеся части остановятся.
7. Обойдите вокруг газонокосилки, чтобы проверить наличие газетного шарика. Если газетный шарик не прошел под газонокосилкой:
 - А. Поместите скомканную в шарик газету на расстоянии примерно 12,7 см перед газонокосилкой (Рисунок 16).
 - В. Запустите двигатель
 - С. Выполните действия, описанные в пунктах 2 – 6 выше.
8. Отведите газонокосилку от газетного шарика. Если газетный шарик разворачивается или раздирается на клочки, могло произойти ухудшение состояния системы тормозной муфты ножа в такой степени, что при этом условия работы могут стать опасными. Свяжитесь с уполномоченным дилером по техническому обслуживанию для проведения проверки и ремонта вашей газонокосилки.

▲ ОПАСНО

Если система тормозной муфты ножа не работает, нож продолжит вращаться, когда вы отпустите штангу управления ножом. Может произойти контакт с вращающимся ножом, который приведет к серьезной травме.

- Проверяйте работу системы тормозной муфты ножа перед каждым использованием.
- Никогда не используйте газонокосилку, оборудованную тормозной муфтой ножа с неработающей защитной системой.
- Отвезите газонокосилку уполномоченному дилеру по техническому обслуживанию для проведения ремонта, если защитная система не работает надлежащим образом.

Проверка с использованием мешка для сбора травы

Мешок для сбора травы можно использовать для проведения дополнительной проверки механизма тормозной муфты ножа:

1. Установите на туннель выброса пустой мешок для сбора травы.
2. Запустите двигатель
3. Переведите штангу управления ножом в самое нижнее положение.
4. Поднимите штангу управления ножом вверх в нормальное включенное положение — приблизительно на 2,5 см ниже рукоятки. Мешок начнет раздуваться, показывая, что нож включен и вращается.
5. Отпустите штангу управления ножом. Если мешок сразу же не сдуется, это указывает на то, что нож еще вращается. Механизм тормозной муфты ножа может быть испорчен, и если на это не обратить внимания, то условия работы могут стать опасными. Рекомендуется, чтобы проверка и техобслуживание газонокосилки выполнялись у уполномоченного дилера по техническому обслуживанию.

Регулировка высоты скашивания

Каждое колесо регулируется индивидуально с помощью рычага регулировки высоты колеса. Высота скашивания может быть установлена на 25 мм, 38 мм; 51 мм; 64 мм; 76 мм и 89 мм.

▲ ОПАСНО

Во избежание тяжелых травм при установке рычагов регулировки высоты скашивания держите руки на безопасном расстоянии от вращающегося ножа.

- До начала регулировки высоты скашивания заглушите двигатель и дождитесь остановки его движущихся частей.
- Во время регулировки высоты скашивания держите пальцы на безопасном удалении от корпуса.

1. Потяните рычаг регулировки высоты колеса в направлении колеса (Рисунок 21) и переместите его на нужную высоту.

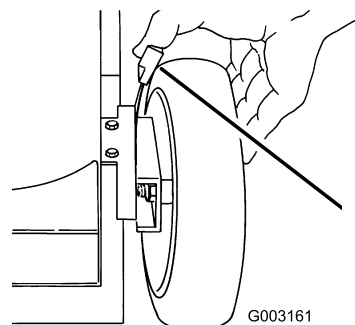


Рисунок 21

1. Рычаг регулировки высоты колеса

2. Отпустите рычаг регулировки высоты колеса и установите его надежно в паз.
3. Отрегулируйте все колеса на одну высоту скашивания.

Использование мешка для травы

Иногда вы можете решить использовать мешок для сбора травы, чтобы собрать слишком длинную, густую траву или листья.

Установка мешка для сбора травы

1. Отключите двигатель и подождите, пока все движущиеся части остановятся.
2. Убедитесь в том, что рукоятка дверцы выброса выдвинута до упора вперед и что штифт вошел в захват (Рисунок 22).

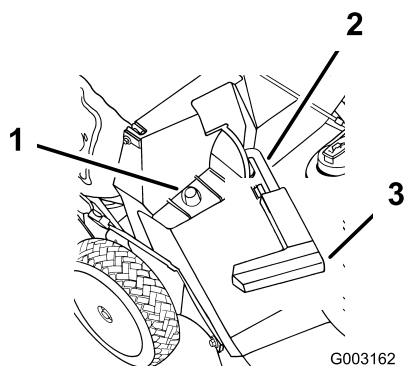


Рисунок 22

1. Проволочный каркас мешка на фиксирующем стержне
2. Штифт вошел в захват
3. Рукоятка выдвинута до упора вперед; дверца выброса закрыта

3. Наденьте отверстие в проволочном каркасе мешка на фиксирующий стержень в туннеле выброса (Рисунок 22).
4. Установите заднюю часть проволочного каркаса мешка на опорный штырь мешка.
5. Переведите рукоятку дверцы выброса вперед до тех пор, пока штифт не выйдет из захвата, и затем переведите рукоятку назад, пока штифт не зафиксирован в пазу мешка (Рисунок 23).

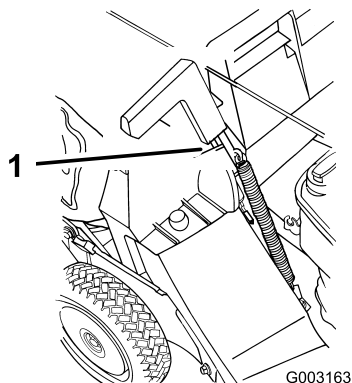


Рисунок 23

1. Штифт, зафиксировавшийся в пазу мешка

Примечание: Теперь дверца выброса в корпусе газонокосилки открыта.

Скашивание с установленным мешком для сбора травы

⚠ ПРЕДУПРЕЖДЕНИЕ

При использовании изношенного мешка для сбора травы мелкие камни и другой аналогичный мусор могут быть выброшены в направлении оператора или находящихся рядом людей, что может привести к тяжелым травмам или гибели.

Регулярно проверяйте мешок для травы. Если он поврежден, установите новый сменный мешок компании Toro.

Отсоединение мешка для травы

1. Отключите двигатель и подождите, пока все движущиеся части остановятся.
2. Поднимите рукоятку дверцы выброса и переместите ее вперед, чтобы штифт вошел в захват (Рисунок 22).
3. Возьмитесь за ручки спереди и сзади мешка и поднимите мешок, чтобы снять его с газонокосилки.
4. Плавное опрокиньте мешок вперед для удаления скошенной травы.
5. Для установки мешка см. раздел «Установка мешка для сбора травы».

⚠ ОПАСНО

Если дверца выброса не закрывается полностью, газонокосилка может отбрасывать различные предметы, что может привести к серьезным травмам или гибели.

Если вы не можете закрыть дверцу, потому что обрезанная трава закупорила зону выброса, остановите двигатель и осторожно переместите рукоятку дверцы выброса вперед и назад до тех пор, пока не сможете полностью закрыть дверцу. Если вы по-прежнему не сможете закрыть дверцу, удалите засорения палкой, но не рукой.

▲ ОПАСНО

При открытом туннеле выброса газонокосилки возможен выброс скошенной травы и различных предметов. Интенсивный выброс предметов из машины, может стать причиной серьезной, в том числе со смертельным исходом, травмы оператора или находящихся поблизости людей.

Никогда не открывайте дверцу туннеля выброса при работающем двигателе.

Советы по эксплуатации

Общие рекомендации

- Перед началом работы с данной газонокосилкой ознакомьтесь со всеми инструкциями по технике безопасности и внимательно изучите данное руководство.
- Удалите из рабочей зоны палки, камни, проволоку, ветви и другой мусор, о который может удариться нож и который может быть отброшен от машины.
- Не допускайте посторонних лиц, особенно детей и домашних животных, в зону работы машины.
- Избегайте ударов о деревья, стены, бордюры и другие твердые предметы. Никогда специально не производите скашивание поверх какого-либо предмета.
- Если газонокосилка ударяет предмет или начинает вибрировать, немедленно остановите двигатель, отсоедините провод от свечи зажигания и осмотрите газонокосилку на наличие повреждений.
- Следите за тем, чтобы нож был острым на протяжении всего сезона скашивания. Периодически удаляйте зазубрины на ножах напильником.
- При необходимости замените нож новым сменным ножом производства компании Toro.
- По возможности производите скашивание только сухой травы или листьев. Влажная трава и листья слеживаются на газоне и могут привести к тому, что газонокосилка засорится и двигатель остановится.

▲ ПРЕДУПРЕЖДЕНИЕ

Перемещаясь по влажной траве или траве, не забывайте об опасности потери равновесия и нанесения травмы ножом косилки.

По возможности производите скашивание только в сухую погоду.

- Произведите очистку нижней части корпуса газонокосилки после каждого кошения. См. раздел «Очистка нижней стороны корпуса газонокосилки».

- Поддерживайте двигатель в хорошем рабочем состоянии.
- Установите частоту вращения двигателя на максимальную для наилучших результатов скашивания.

▲ ПРЕДУПРЕЖДЕНИЕ

Если при эксплуатации газонокосилки двигатель работает на частоте, превышающей заводскую настройку, это может привести к выбросу части ножа или двигателя в зону расположения оператора или находящегося поблизости человека и стать причиной серьезной травмы или гибели.

- Запрещается изменять настройку частоты вращения двигателя.
- Если частота вращения двигателя предположительно превышает нормальную, свяжитесь с уполномоченным дилером по техническому обслуживанию.

- Часто очищайте воздушный фильтр. При мульчировании в воздухе появляется большое количество скошенной травы и пыли во взвешенном состоянии, при этом засоряется воздушный фильтр и снижается производительность двигателя.

Скашивание травы

- Трава растет с разной скоростью в зависимости от времени года. В жаркую солнечную погоду лучше всего устанавливать высоту скашивания травы на 51 мм, 64 мм или 76 мм. Срезайте только около одной трети высоты травы за один проход. Не производите резку травы ниже настройки 51 мм, кроме случаев, когда трава растет рассеянно, или в конце осени, когда рост травы начинает замедляться.
- При скашивании травы высотой более 15 см сначала выполняйте скашивание на максимальной высоте и идите медленно; затем выполните повторное скашивание на более низкой настройке для получения лучшего внешнего вида газона. Если трава слишком высокая и на газоне наблюдается скопление листьев, это может привести к засорению механизма газонокосилки и остановке двигателя.
- Попеременно изменяйте направление движения при скашивании. Это способствует однородному распределению срезанного материала по газону и более равномерному удобрению.

Если после скашивания внешний вид газона оказался неудовлетворительным, попробуйте выполнить одно из следующих действий:

- Заточите нож.

- При скашивании идите медленнее.
- Увеличьте высоту скашивания на газонокосилке.
- Увеличьте частоту скашивания травы.
- Прокладывайте полосы скошенной травы с частичным перекрытием вместо срезания полной полосы за каждый проход.
- Установите высоту скашивания на передних колесах на одно деление ниже, чем на задних. Например, установите высоту передних колес на 51 мм, а задних — на 64 мм.

Скашивание покрытой листвой травы

- После скашивания убедитесь, что половина поверхности газона видна сквозь слой срезанных листьев. Возможно, потребуется более чем один проход поверх листьев.
- При небольшом количестве листьев на газоне установите все колеса на одинаковую высоту скашивания.
- Если на газоне слой листьев толщиной более 12,7 см (5 дюймов), установите высоту скашивания спереди на одно или два деления выше, чем высоту скашивания сзади. Это облегчит подачу листьев под корпус газонокосилки.
- Снизьте скорость движения при скашивании, если газонокосилка недостаточно мелко измельчает листья.

Техническое обслуживание

Примечание: Определите левую и правую стороны машины (определяется с места оператора).

Рекомендуемый график(и) технического обслуживания

Периодичность технического обслуживания	Порядок технического обслуживания
Через первые 8 часа	<ul style="list-style-type: none">Замените масло в двигателе без замены масляного фильтра.
Перед каждым использованием или ежедневно	<ul style="list-style-type: none">Проверьте уровень масла в двигателе.Проверьте работу тормозной муфты ножа.Проверьте ножи газонокосилки на наличие износа или повреждений.Произведите очистку нижней части корпуса газонокосилки.Очистите туннель выброса и заглушку
Через каждые 25 часов	<ul style="list-style-type: none">Очистите фильтр предварительной очистки из вспененного материала (в условиях сильной запыленности производите более частую очистку).
Через каждые 50 часов	<ul style="list-style-type: none">Смажьте поворотные рычаги.Замените масло в двигателе (в условиях повышенной запыленности требуется более частая замена).Проверьте топливный шланг и в случае необходимости замените его.Очистите кожух тормозной муфты ножа.
Через каждые 100 часов	<ul style="list-style-type: none">Смажьте коробку передач.Очистите охлаждающие ребра.Замените масло в двигателе и масляный фильтр.Проверьте свечу зажигания.Очистите топливный фильтр.Отрегулируйте самоходный привод.Произведите техническое обслуживание колес.Отрегулируйте трос тормоза ножа.
Через каждые 300 часов	<ul style="list-style-type: none">Замените бумажный воздушный фильтр (при эксплуатации в условиях сильной запыленности требуется более частая замена).
Ежегодно, или до помещения на хранение	<ul style="list-style-type: none">Слейте топливо из топливного бака.

Внимание: Обращайтесь к *руководству для оператора* для получения дополнительной информации о процедурах технического обслуживания.

▲ ПРЕДОСТЕРЕЖЕНИЕ

Если вы оставили провод зажигания соединенным со свечой, кто-либо может случайно запустить двигатель и нанести серьезные травмы вам или окружающим.

Перед выполнением любой операции технического обслуживания отсоединяйте провод от свечи зажигания. Держите провод в стороне так, чтобы он не мог случайно коснуться свечи зажигания.

Смазка

Смазывание поворотных рычагов

Интервал обслуживания: Через каждые 50 часов

1. Переместите рычаги регулировки высоты скашивания для задних колес на среднюю настройку.
2. Протрите масленки чистой ветошью (Рисунок 24).

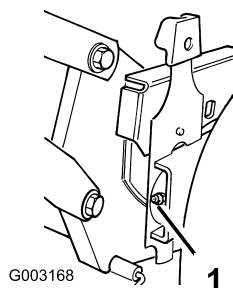


Рисунок 24

1. Масленка для консистентной смазки

-
3. Установите шприц для консистентной смазки на масленку и осторожно произведите 2-3 качка для масленки универсальной консистентной смазкой № 2 на литиевой основе.

Внимание: Чрезмерное давление консистентной смазки может повредить уплотнения.

Смазка коробки передач

Интервал обслуживания: Через каждые 100 часов

1. Снимите мешок для травы.
2. Установите шприц для консистентной смазки на масленку через отверстие кожуха ремня (Рисунок 25).

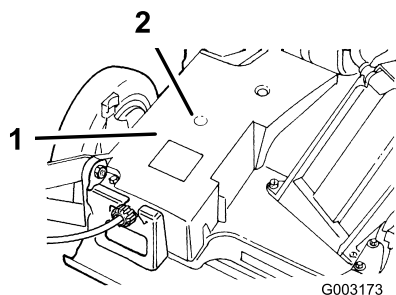


Рисунок 25

1. Кожух ремня
2. Масленка для консистентной смазки

3. Осторожно произведите 1-2 качка для заправки масленки универсальной консистентной смазкой № 2 на литиевой основе.
4. Установите мешок для травы.

Техническое обслуживание двигателя

Техническое обслуживание воздушного фильтра

Интервал обслуживания: Через каждые 25 часов—Очистите фильтр предварительной очистки из вспененного материала (в условиях сильной запыленности производите более частую очистку).

Через каждые 300 часов—Замените бумажный воздушный фильтр (при эксплуатации в условиях сильной запыленности требуется более частая замена).

Через каждые 100 часов

Внимание: Запрещается эксплуатация двигателя без установленного воздушного фильтра в сборе, в противном случае возможно серьезное повреждение двигателя.

1. Заглушите двигатель и подождите, пока все движущиеся части остановятся.
2. Отсоедините провод от свечи зажигания (Рисунок 13).
3. Снимите крышку и тщательно очистите ее (Рисунок 26).

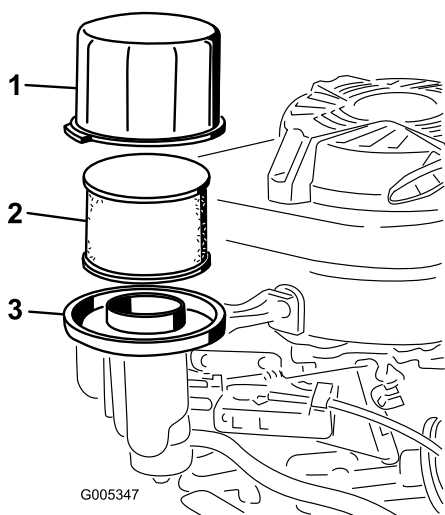


Рисунок 26

1. Крышка
2. Бумажный воздушный фильтр
3. Основание воздушного фильтра

4. Снимите и осмотрите бумажный воздушный фильтр (Рисунок 26) и удалите его в отходы, если он сильно загрязнен.

Внимание: Не пытайтесь очистить бумажный фильтр.

5. Снимите фильтр предварительной очистки из вспененного материала и промойте его в воде с мягким моющим средством, затем осушите промоканием (Рисунок 26).
6. Установите фильтр предварительной очистки из вспененного материала на бумажный фильтр.
7. Установите воздушный фильтр в сборе.

Примечание: Установите новый воздушный фильтр, если вы удалили старый в отходы.

8. Установите крышку на место.

Замена масла в двигателе

Интервал обслуживания: Через первые 8 часа—Замените масло в двигателе без замены масляного фильтра.

Через каждые 50 часов

Объем масла	
С масляным фильтром	0,85 л
Без масляного фильтра	0,65 л

1. Дайте двигателю поработать до прогрева масла.

Примечание: Разогретое масло, обладая повышенной текучестью, более эффективно удаляет загрязнения.

▲ ПРЕДУПРЕЖДЕНИЕ

После работы двигателя масло может быть горячим, и контакт с горячим маслом может привести к серьезной травме.

Избегайте контакта с горячим моторным маслом при его сливе.

2. Отключите двигатель и подождите, пока все движущиеся части остановятся.
3. Отсоедините провод от свечи зажигания (Рисунок 13).
4. Поместите подходящий сливной поддон под правую сторону газонокосилки.
5. Извлеките шуп, повернув крышку против часовой стрелки и вытянув его.
6. Поднимите **левую** сторону газонокосилки, чтобы слить масло в сливной поддон.

Примечание: Вы также сможете удалить масло из картера двигателя с помощью приспособления для удаления масла.

7. Опустите левую сторону газонокосилки.
8. Вставьте шуп в заливную горловину и поверните крышку по часовой стрелке до плотной затяжки.
9. Утилизируйте использованное масло в соответствии с местными правилами.
10. Заполните картер двигателя свежим маслом до отметки Full (Полный) на шупе. См. раздел «Заполнение картера двигателя маслом».
11. Удалите пролитое масло.

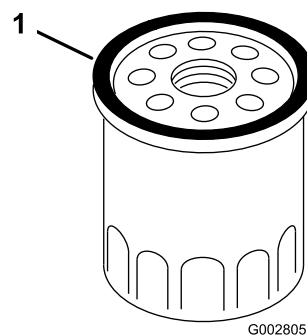


Рисунок 28

Замена масляного фильтра

Интервал обслуживания: Через каждые 100 часов

1. Дайте двигателю поработать до прогрева масла.

▲ ПРЕДУПРЕЖДЕНИЕ

После работы двигателя масло может быть горячим, и контакт с горячим маслом может привести к серьезной травме.

Избегайте контакта с горячим моторным маслом при его сливе.

2. Отключите двигатель и подождите, пока все движущиеся части остановятся.
3. Отсоедините провод от свечи зажигания (Рисунок 13).
4. Слейте масло из двигателя; см. раздел «Замена масла в двигателе».
5. Поместите ветошь под масляный фильтр для сбора масла, которое может вытечь при снятии фильтра (Рисунок 27).

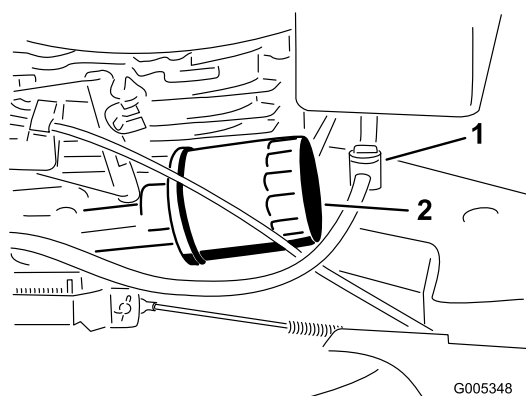


Рисунок 27

1. Топливный клапан
2. Масляный фильтр

6. Снимите масляный фильтр.
7. Нанесите пальцем на прокладку нового фильтра слой чистого моторного масла (Рисунок 28).

1. Прокладка

8. Установите новый фильтр и затяните его от руки только на 2/3 оборота.
9. Заполните картер двигателя свежим маслом до отметки Full (Полный) на измерительном шупе; см. раздел «Заправка картера двигателя маслом».
10. Присоедините провод к свече зажигания.
11. Дайте двигателю поработать около 3 минут.
12. Остановите двигатель, дождитесь остановки всех движущихся частей и проверьте отсутствие утечек вокруг фильтра.
13. Долейте масло, чтобы компенсировать заполнение фильтра маслом. Смотрите раздел «Проверка уровня масла в двигателе».
14. Утилизируйте использованный масляный фильтр в соответствии с местными правилами.

Обслуживание свечи зажигания

Интервал обслуживания: Через каждые 100 часов—Проверьте свечу зажигания.

Используйте **NGK BPR5ES** или эквивалентную свечу зажигания.

1. Заглушите двигатель и подождите, пока все движущиеся части остановятся.
2. Отсоедините провод от свечи зажигания (Рисунок 13).
3. Очистите поверхность вокруг свечи зажигания.
4. Выверните свечу зажигания из головки двигателя.

Внимание: Замените свечу зажигания, имеющую трещины, повреждения или следы загрязнения. Очистку электродов производить не следует во избежание повреждения двигателя в результате попадания частиц окалины в цилиндр.

5. Установите в свече зазор, равный 0,76 мм (Рисунок 29).

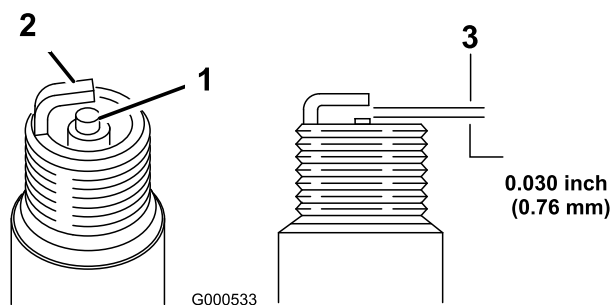


Рисунок 29

1. 0,76 мм

-
6. Установите свечу зажигания и уплотнительную прокладку.
7. Затяните свечу зажигания крутящим моментом 17 фут-фунт (23 Н-м).
8. Присоедините провод к свече зажигания.

Техническое обслуживание топливной системы

Опорожнение топливного бака и очистка топливного фильтра

Интервал обслуживания: Через каждые 50 часов—Проверьте топливный шланг и в случае необходимости замените его.

Через каждые 100 часов—Очистите топливный фильтр.

Ежегодно, или до помещения на хранение—Слейте топливо из топливного бака.

Элемент топлива фильтра (сетки) расположен внутри топливного бака. Производите техническое обслуживание элемента топливного фильтра через каждые 100 часов работы.

1. Заглушите двигатель и дождитесь его остывания.

Внимание: Производите слив бензина только на холодном двигателе.

2. Отсоедините провод от свечи зажигания (Рисунок 13).
3. Закройте топливный клапан (Рисунок 27).
4. Отсоедините топливный трубопровод, ослабив хомут трубки на карбюраторе.
5. Откройте топливный клапан.
6. Полностью слейте топливо из топливного бака и трубопровода в рекомендованную к применению емкость для бензина.
7. Снимите топливный бак с газонкокисаки.
8. Закройте топливный клапан.
9. Залейте небольшое количество топлива в топливный бак, покачайте бак таким образом, чтобы топливо перемещалось внутри по всему баку, и слейте топливо в рекомендованную к применению емкость для топлива.
10. Установите топливный бак и трубопровод; см. раздел «Установка топливного бака и топливного провода».

Техническое обслуживание приводной системы

Регулировка самоходного привода

Интервал обслуживания: Через каждые 100 часов

Если у газонокосилки не работает самоходный привод или возникла тенденция медленного смещения вперед, когда штанга управления находится на расстоянии более 3,8 см от рукоятки, отрегулируйте ручку управления колесным приводом в задней части коробки передач.

1. Закройте дверцу корпуса газонокосилки и снимите мешок для травы.
2. Поверните ручку управления по часовой стрелке на половину оборота, если у газонокосилки нет самоходного привода. Если газонокосилка медленно перемещается вперед, поверните ручку на половину оборота против часовой стрелки, чтобы ослабить ремень (Рисунок 30).

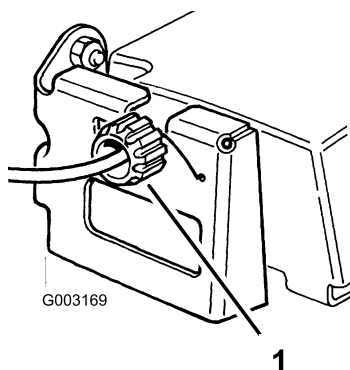


Рисунок 30

1. Ручка управления

3. Медленно отводите газонокосилку назад, плавно перемещая штангу управления в сторону рукоятки.

Примечание: Регулировка будет правильной, когда задние колеса прекратят вращаться и штанга управления будет на расстоянии 2,5 см от рукоятки (Рисунок 31).

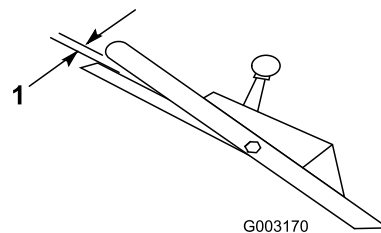


Рисунок 31

1. 2,5 см

Техническое обслуживание колес

Демонтаж колес

Интервал обслуживания: Через каждые 100 часов

1. Отключите двигатель и подождите, пока все движущиеся части остановятся.
2. Отсоедините провод от свечи зажигания (Рисунок 13).
3. Отверните болт, снимите разделитель колес и контргайку крепления колеса к поворотному рычагу (Рисунок 32).

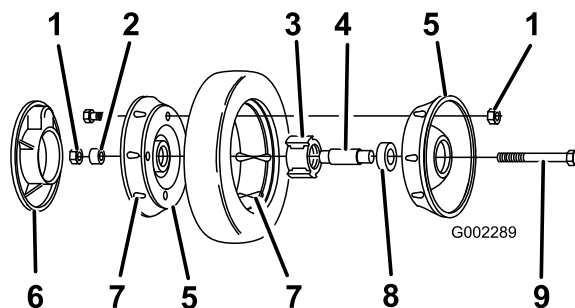


Рисунок 32

- | | |
|------------------------------|---|
| 1. Контргайки | 6. Пластмассовый кожух (только задние колеса) |
| 2. Разделитель колеса | 7. Проушина |
| 3. Подшипник/ступица в сборе | 8. Подшипник (2) |
| 4. Разделитель подшипника | 9. Болт |
| 5. Половина колеса | |

4. Отделите половины колеса от шины, отвернув 4 болта с 4 контргайками (Рисунок 32).

Примечание: Если вы снимаете подшипники с узла подшипника/ступицы, снимите их, нажав на разделитель подшипника (Рисунок 32).

Сборка колес

1. Расположите шину на одной половине колеса, совместив выступы на каждом из этих компонентов (Рисунок 32).
2. Поместите узел подшипника/ступицы в центральное отверстие половины колеса. Убедитесь в том, что опоры ступицы расположены поверх фланца отверстия (Рисунок 32).
3. Установите вторую половину колеса на узел подшипника/ступицы, совместите выступы колеса и шины и монтажные отверстия (Рисунок 32).
4. Используя два винта или болта с резьбой по всей поверхности (1/4-20 x 1,50 дюйма) и нефиксирующиеся гайки, скрепите, не затягивая, половины колес вместе. Вставьте винты или болты в противоположные отверстия (Рисунок 32).
5. Проверьте выравнивание всех деталей и затяните болты попеременно с разных сторон, чтобы обеспечить равномерное сжатие, пока половины колес не будут соединены друг с другом (Рисунок 32).
6. Вставьте ранее снятые два болта и 2 контргайки в оставшиеся отверстия половин колес и затяните. Отверните два длинных винта или болта и замените их двумя болтами и двумя контргайками (Рисунок 32).
7. Установите колесо на поворотный рычаг с помощью болтов, разделителя и контргайки. Убедитесь в том, что разделитель расположен между ступицей колеса и поворотным рычагом (Рисунок 32).

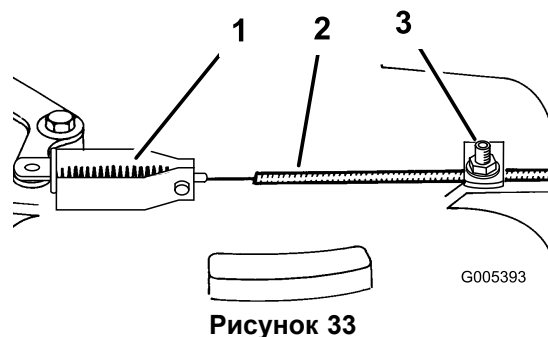
Техническое обслуживание органов управления

Регулировка троса тормоза ножа

Интервал обслуживания: Через каждые 100 часов

Производите регулировку троса тормоза ножа при каждой установке нового троса или замене ремня.

1. Отключите двигатель и подождите, пока все движущиеся части остановятся.
2. Отсоедините провод от свечи зажигания (Рисунок 13).
3. Ослабьте винт зажима троса так, чтобы кабелепровод тормоза мог свободно скользить (Рисунок 33).



1. Пружина
2. Кабелепровод
3. Винт и шайба зажима троса

4. Натяните кабель для удаления слабины, но не передавайте натяжение на пружину. Затяните винт зажима троса, чтобы зафиксировать выполненную регулировку.

▲ ПРЕДУПРЕЖДЕНИЕ

Не допускайте чрезмерной затяжки троса тормоза ножа. Чрезмерная затяжка троса тормоза ножа может привести к тому, что тормоз ножа отойдет от тормозного барабана. Если тормоз не касается барабана, нож не перестанет вращаться, когда вы отпустите штангу управления. Вращающийся нож может привести к серьезной травме.

- Каждый раз при регулировке троса тормоза убедитесь, что тормоз останавливает нож в течение не более 3 секунд.
- Если до остановки ножа проходит более трех секунд, отвезите газонокосилку уполномоченному дилеру по техническому обслуживанию для осмотра и ремонта.

Техническое обслуживание ножа

Техническое обслуживание ножа

Скашивание производится только острым ножом. Острый нож режет чисто, без вырывания или разрыва травинок.

1. Отключите двигатель и подождите, пока все движущиеся части остановятся.
2. Отсоедините провод от свечи зажигания (Рисунок 13).
3. Слейте бензин из топливного бака; см. раздел «Опорожнение топливного бака и очистка топливного фильтра».
4. Опрокиньте газонокосилку на **правую** сторону (Рисунок 34).

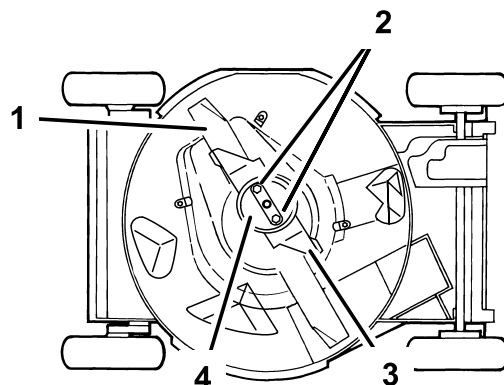


Рисунок 34

- | | |
|---------------|--|
| 1. Нож | 3. Акселератор |
| 2. Гайки ножа | 4. Крышка предотвращения обнажения почвы |

Осмотр ножа

Интервал обслуживания: Перед каждым использованием или ежедневно

Внимательно проверьте остроту и степень износа ножа, особенно в месте соединения плоской и изогнутой частей ножа (Рисунок 35А). Так как песок и абразивные материалы могут вызвать износ металла, соединяющего плоскую и изогнутую части ножа, проверьте нож перед использованием газонокосилки. Если вы заметите бороздку или износ (Рисунок 35В и Рисунок 35С), замените нож; см. раздел «Демонтаж ножа».

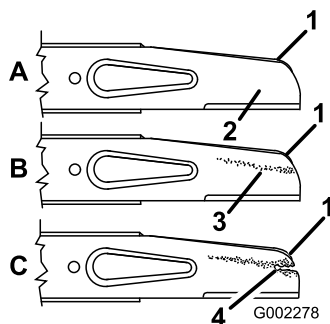


Рисунок 35

- | | |
|-----------------------|------------------------|
| 1. Широкая часть | 3. Износ |
| 2. Плоская часть ножа | 4. Образование борозды |

Примечание: Для получения наилучших результатов устанавливайте новый нож перед началом сезона скашивания. Для сохранения рабочего состояния режущей кромки ножа в течение года удаляйте напильником небольшие засечки на ноже.

▲ ОПАСНО

Износ или повреждение ножа может привести к его разрушению. Выброс фрагментов ножа в направлении оператора или находящихся поблизости людей может привести к тяжелой травме, в том числе со смертельным исходом.

- Периодически проверяйте ножи на наличие износа или повреждений.
- Изношенный или поврежденный нож необходимо заменить.

Демонтаж ножа

Возьмитесь за конец ножа рукой в перчатке на толстой подкладке или через слой ветоши. Удалите гайки ножа, снимите крышку предотвращения повреждения почвы, акселератор и нож (Рисунок 34).

Заточка ножа

Обработайте напильником верхнюю сторону ножа, чтобы сохранить исходный угол заточки (Рисунок 36A) и внутренний радиус режущей кромки (Рисунок 36B). Балансировка ножа не нарушается при удалении одинакового количества материала с обеих режущих кромок.

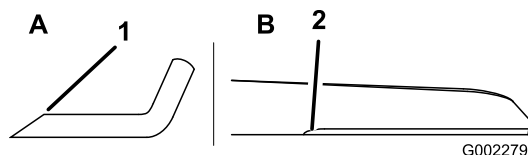


Рисунок 36

- | | |
|------------------------------------|-------------------------------------|
| 1. Заточите только под этим углом. | 2. Сохраните исходный радиус здесь. |
|------------------------------------|-------------------------------------|

Балансировка ножа

1. Проверьте балансировку ножа, поместив центральное отверстие в нож поверх гвоздя или стержня отвертки, зажатых горизонтально в тисках (Рисунок 37).

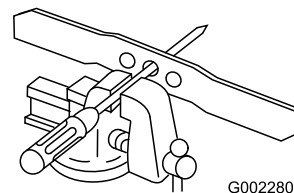


Рисунок 37

Примечание: Вы также сможете проверить балансировку с помощью балансировочного устройства для ножей промышленного изготовления.

2. Если любой конец ножа поворачивается вниз, обработайте этот конец напильником (не режущую кромку и не конец рядом с режущей кромкой). Нож правильно сбалансирован, если ни один из его концов не отклоняется вниз.

Установка ножа

1. Установите острый сбалансированный нож компании Toro, акселератор, крышку устройства предотвращения повреждения почвы и заверните гайки ножа. Для обеспечения правильной установки широкая часть ножа должна быть обращена к верхней части корпуса газонокосилки. Затяните гайки ножа с моментом от 20 до 37 Н·м.

▲ ПРЕДУПРЕЖДЕНИЕ

Работа на газонокосилке без установленного на штатном месте акселератора может привести к изгибу, деформации или поломке ножа, что может стать причиной серьезной травмы или гибели оператора или находящихся поблизости людей.

Не эксплуатируйте газонокосилку без акселератора.

2. Возвратите газонокосилку в ее вертикальное положение.
3. Присоедините провод к свече зажигания.

Очистка

Очистка нижней части корпуса газонокосилки

Для обеспечения наилучших характеристик поддерживайте чистоту нижней части корпуса газонокосилки. Особое внимание обращайте на то, чтобы не было загрязнений на выбрасывателях (Рисунок 38).

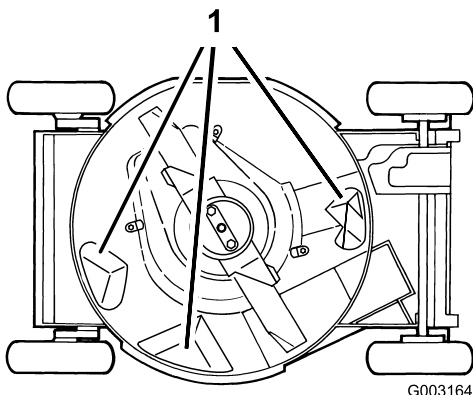


Рисунок 38

1. Выбрасыватели

Способ промывки

Интервал обслуживания: Перед каждым использованием или ежедневно

1. Расположите газонокосилку на плоской бетонной или асфальтовой поверхности рядом с садовым шлангом.
2. Запустите двигатель
3. Удерживайте развернутый садовый шланг на уровне рукоятки и направьте поток воды на землю непосредственно перед **правым** задним колесом (Рисунок 39).

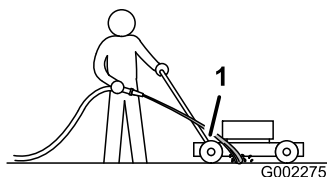


Рисунок 39

1. Правое заднее колесо

Примечание: Вода будет поступать на нож, и скошенная трава будет вымываться водой. Продолжайте подавать воду до тех пор, пока из-под корпуса не будут выходить остатки скошенной травы.

4. Выключите двигатель и подождите, пока все движущиеся части остановятся.
5. Отключите воду.
6. Запустите газонокосилку и дайте ей поработать в течение нескольких минут, чтобы просушить влагу на машине и ее компонентах.

Способ очистки скребком

Если при промывке водой не удастся удалить все загрязнения из-под газонокосилки, очистите ее скребком.

1. Отсоедините провод от свечи зажигания (Рисунок 13).
2. Слейте топливо из топливного бака. см. раздел «Опорожнение топливного бака и очистка топливного фильтра»

▲ ПРЕДУПРЕЖДЕНИЕ

Опрокидывание газонокосилки может привести к вытеканию топлива из карбюратора или топливного бака. Бензин очень легко воспламеняется, весьма взрывоопасен и при определенных условиях может стать причиной несчастного случая или повреждения имущества.

Не допускайте пролива топлива, для этого подождите, пока топливо полностью не выработается, или откачайте его ручным насосом; запрещается использовать перелив сифоном.

3. Переверните газонокосилку на правую сторону.
4. Деревянным скребком удалите грязь и скошенную траву. Удалите заусенцы и острые кромки.
5. Поставьте газонокосилку вертикально.
6. Заполните топливный бак.
7. Присоедините провод к свече зажигания.

Очистка туннеля выброса и заглушки

Интервал обслуживания: Перед каждым использованием или ежедневно

Снимайте заглушку с туннеля выброса и очищайте ее после каждого использования.

Всегда проверяйте, чтобы дверца туннеля выброса закрывалась надежно, когда вы отпускаете рукоятку. Если загрязнения не позволяют надежно закрыть дверцу

выброса, тщательно очистите внутреннюю поверхность туннеля выброса и дверцу.

▲ ПРЕДУПРЕЖДЕНИЕ

Скошенная трава и другие предметы могут быть выброшены через открытый туннель выброса и стать причиной серьезной травмы или гибели оператора или находящихся поблизости людей.

Никогда не запускайте и не эксплуатируйте газонокосилку, если не выполняется одно из следующих условий:

- Заглушка туннеля выброса надежно закреплена на туннеле.
- Мешок для сбора травы надежно зафиксирован на штатном месте.
- Приобретаемый отдельно боковой желоб выброса зафиксирован на штатном месте.
- Дверца туннеля выброса зафиксирована на штатном месте.

Очистка кожуха тормозной муфты ножа

Интервал обслуживания: Через каждые 50 часов

Очищайте ограждение тормозной муфты ножа в конце каждого сезона кошения, чтобы обеспечить наилучшие характеристики и предотвращения повреждения деталей. Очищайте ограждение тормозной муфты при заточке ножа, поскольку для демонтажа тормозной муфты необходимо предварительно демонтировать нож.

1. Выключите двигатель и подождите, пока все движущиеся части остановятся.
2. Отсоедините провод от свечи зажигания (Рисунок 13).
3. Слейте бензин из топливного бака; см. раздел «Опорожнение топливного бака и очистка топливного фильтра».
4. Опрокиньте газонокосилку на **правую** сторону.

▲ ПРЕДУПРЕЖДЕНИЕ

Опрокидывание газонокосилки может привести к вытеканию топлива из карбюратора или топливного бака. Бензин очень легко воспламеняется, весьма взрывоопасен и при определенных условиях может стать причиной несчастного случая или повреждения имущества.

Не допускайте пролива топлива – опорожняйте топливный бак в соответствии с указаниями, никогда не применяйте перелив сифоном.

5. Удалите две гайки ножа, снимите крышку устройства предотвращения повреждения почвы, акселератор и нож (Рисунок 34).
6. Ослабьте выступы крепления ограждения тормозной муфты ножа на корпусе, ослабив затяжку гаек или болтов на выступах (Рисунок 40). Поверните выступы на 180°, чтобы отвести их в сторону.

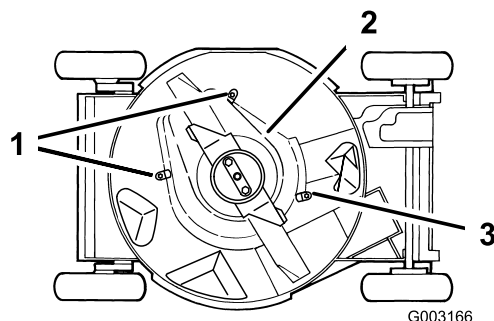


Рисунок 40

- | | |
|-------------------------------|------------------|
| 1. Выступы и гайки | 3. Выступ и болт |
| 2. Кожух тормозной муфты ножа | |
-
7. Снимите ограждение тормозной муфты ножа и удалите щеткой или сжатым воздухом все загрязнения с поверхности под ограждением и вокруг системы тормозной муфты ножа.
 8. Установите кожух тормозной муфты ножа. Поверните выступы на 180°, обратно в исходное положение. Затяните гайки или болты на выступах, чтобы зафиксировать на месте ограждение тормозной муфты ножа.
 9. Установите нож, акселератор, крышку устройства предотвращения повреждения почвы и заверните две гайки ножа.
 10. Поставьте газонокосилку вертикально.
 11. Присоедините провод к свече зажигания.

Хранение

Чтобы подготовить газонокосилку к хранению в период между сезонами, выполните рекомендуемые процедуры технического обслуживания. См. раздел «техническое обслуживание».

Храните газонокосилку в прохладном, чистом и сухом месте. Для сохранения чистоты и защиты газонокосилки накройте ее.

Подготовка топливной системы

▲ ПРЕДУПРЕЖДЕНИЕ

В случае продолжительного хранения возможно испарение бензина и взрыв его паров при контакте с открытым огнем.

- **Запрещается хранить бензин в течение длительных периодов времени.**
- **Перед постановкой газонокосилки на хранение в помещении, где используется открытый огонь, убедитесь в отсутствии бензина в топливном баке и карбюраторе. (Например, печь или малая горелка водонагревателя.)**
- **Перед постановкой машины на хранение в закрытом помещении дождитесь остывания двигателя.**

При последнем скашивании травы перед постановкой газонокосилки на хранение дождитесь полной выработки запаса бензина в топливном баке.

1. Дайте возможность газонокосилке поработать до остановки двигателя из-за отсутствия топлива.
2. Произведите повторную заливку и запуск двигателя.
3. Дайте двигателю поработать до тех пор, пока он не остановится. Если вы больше не можете запустить двигатель, значит, его топливная система достаточно осушена.

Подготовка двигателя

1. Пока двигатель еще не остыл, смените масло в картере двигателя. См. Раздел «Заправка двигателя маслом».
2. Снимите свечу зажигания (Рисунок 13).
3. Используя масленку, добавьте примерно одну столовую ложку моторного масла в картер двигателя через отверстие под свечу зажигания.

4. Медленно проверните коленчатый вал двигателя несколько раз, используя трос стартера, чтобы распределить масло.
5. Установите свечу зажигания, но не подсоединяйте к ней провод.

Общие сведения

1. Произведите очистку корпуса газонокосилки. См. раздел «Очистка нижней части корпуса газонокосилки».
2. Удалите грязь и сухую траву с цилиндра, ребер головки цилиндров двигателя и корпуса вентилятора.
3. Удалите скошенную траву, грязь и коготь с наружных частей двигателя, кожуха и верхней части газонокосилки.
4. Проверьте состояние ножа. Смотрите раздел «Техническое обслуживание ножа».
5. Очистите ограждение муфты тормоза ножа, см. раздел «Очистка кожуха тормозной муфты ножа».
6. Произведите обслуживание воздушного фильтра; см. раздел «Техническое обслуживание воздушного фильтра».
7. Смажьте поворотные рычаги; см. раздел «Смазывание поворотных рычагов».
8. Затяните все гайки, болты и винты.
9. Подкрасьте покрытые ржавчиной поверхности или места отслоения лакокрасочного покрытия краской, полученной у уполномоченного дилера по техническому обслуживанию.

Расконсервация газонокосилки после хранения

1. Проверьте и затяните все крепления.
2. Выверните свечу зажигания и произведите ускоренную прокрутку двигателя стартером для удаления остатков масла из цилиндра.
3. Очистите свечу зажигания и замените ее, если на ней есть трещины, она сломана или электроды изношены.
4. Вверните свечу зажигания, затем затяните ее с моментом 23 Н-м.
5. Выполните все необходимые процедуры технического обслуживания, см. раздел «Техническое обслуживание».
6. Заполните топливный бак свежим бензином.
7. Проверьте уровень масла в двигателе.
8. Присоедините провод к свече зажигания.

Поиск и устранение неисправностей

Проблема	Возможная причина	Корректирующие действия
Двигатель не запускается	<ol style="list-style-type: none"> 1. Топливный бак пуст или в топливной системе находится застоявшееся топливо. 2. Рычаг дроссельной заслонки не находится в положении Choke (Заслонка). 3. Провод не соединен со свечой зажигания. 4. Свеча зажигания имеет следы питтинга (осповидного разрушения) или грязи; неправильно отрегулирован зазор свечи. 	<ol style="list-style-type: none"> 1. Слейте топливо и/или залейте в топливный бак свежий бензин. Если проблема не устранена, обратитесь к уполномоченному дилеру по техническому обслуживанию. 2. Переведите рычаг дроссельной заслонки в положение Choke (Заслонка). 3. Присоедините провод к свече зажигания. 4. Проверьте свечу зажигания и, в случае необходимости, произведите регулировку зазора. Замените свечу зажигания, если на ней имеются следы питтинга, загрязненные участки или трещины.
Двигатель запускается с трудом или теряет мощность	<ol style="list-style-type: none"> 1. В топливном баке старое топливо. 2. Засорено вентиляционное отверстие топливной крышки. 3. Фильтрующий элемент воздушного фильтра загрязнен и ограничивает поток воздуха. 4. На нижней стороне корпуса газонокосилки скопились обрезки травы и мусор. 5. Свеча зажигания имеет следы питтинга (осповидного разрушения) или грязи; неправильно отрегулирован зазор свечи. 6. Слишком низкий уровень масла в двигателе, или масло чрезмерно загрязнено. 	<ol style="list-style-type: none"> 1. Слейте топливо и залейте в топливный бак свежий бензин 2. Прочистите вентиляционное отверстие топливной крышки или замените топливную крышку. 3. Очистите фильтр предварительной очистки воздушного фильтра, и/или замените бумажный воздушный фильтр. 4. Произведите очистку нижней стороны корпуса газонокосилки. 5. Проверьте свечу зажигания и, в случае необходимости, произведите регулировку зазора. Замените свечу зажигания, если на ней имеются следы питтинга, загрязненные участки или трещины. 6. Проверьте масло в двигателе. Замените масло, если оно загрязнено, или долейте его, если уровень масла низкий.
Двигатель работает неустойчиво	<ol style="list-style-type: none"> 1. Провод не соединен со свечой зажигания. 2. Свеча зажигания имеет следы питтинга (осповидного разрушения) или грязи; неправильно отрегулирован зазор свечи. 3. Рычаг дроссельной заслонки не находится в положении Fast (Быстро). 4. Фильтрующий элемент воздушного фильтра загрязнен и ограничивает поток воздуха. 	<ol style="list-style-type: none"> 1. Присоедините провод к свече зажигания. 2. Проверьте свечу зажигания и, в случае необходимости, произведите регулировку зазора. Замените свечу зажигания, если на ней имеются следы питтинга, загрязненные участки или трещины. 3. Переведите рычаг дроссельной заслонки в положение Fast (Быстро). 4. Очистите фильтр предварительной очистки воздушного фильтра, и/или замените бумажный воздушный фильтр.

Проблема	Возможная причина	Корректирующие действия
Чрезмерная вибрация газонокосилки или двигателя	<ol style="list-style-type: none"> 1. Изогнут нож или нарушена его балансировка. 2. Ослаблены болты крепления ножа. 3. На нижней стороне корпуса газонокосилки скопились обрезки травы и мусор. 4. Ослаблены болты крепления электродвигателя. 	<ol style="list-style-type: none"> 1. Отбалансируйте нож. Если нож изогнут, замените его. 2. Затяните болт крепления ножа. 3. Произведите очистку нижней стороны корпуса газонокосилки. 4. Затяните болты крепления электродвигателя.
Неоднородность скашивания	<ol style="list-style-type: none"> 1. Все 4 колеса находятся на разной высоте. 2. Затупился нож. 3. Вы проходите один и тот же участок. 4. На нижней стороне корпуса газонокосилки скопились обрезки травы и мусор. 	<ol style="list-style-type: none"> 1. Установите все 4 колеса на одну высоту. 2. Заточите и отбалансируйте нож. 3. Измените порядок скашивания. 4. Произведите очистку нижней стороны корпуса газонокосилки.
Удалите в отходы заглушки лотка	<ol style="list-style-type: none"> 1. Рычаг дроссельной заслонки не находится в положении Fast (Быстро). 2. Установлена недостаточная высота скашивания. 3. Вы производите скашивание слишком быстро. 4. Трава влажная. 5. На нижней стороне корпуса газонокосилки скопились обрезки травы и мусор. 	<ol style="list-style-type: none"> 1. Переведите рычаг дроссельной заслонки в положение Fast (Быстро). 2. Отрегулируйте высоту скашивания. 3. Снизьте скорость. 4. Дождитесь высыхания травы. 5. Произведите очистку нижней стороны корпуса газонокосилки.
Не работает самоходный привод газонокосилки	<ol style="list-style-type: none"> 1. Нарушена регулировка троса самоходного привода, или трос поврежден. 	<ol style="list-style-type: none"> 1. Регулировка троса самоходного привода В случае необходимости замените трос.

Примечания:

Примечания:

Примечания:

Список международных дистрибьюторов

Дистрибьютор:	Страна:	Телефон:
Atlantis Su ve Sulama Sistemleri Lt	Турция	90 216 344 86 74
Balama Prima Engineering Equip.	Гонконг	852 2155 2163
B-Ray Corporation	Корея	82 32 551 2076
Casco Sales Company	Пуэрто-Рико	787 788 8383
Ceres S.A.	Коста-Рика	506 239 1138
CSSC Turf Equipment (pvt) Ltd.	Шри-Ланка	94 11 2746100
Cyril Johnston & Co.	Северная Ирландия	44 2890 813 121
Equivier	Мексика	52 55 539 95444
Femco S.A.	Гватемала	502 442 3277
G.Y.K. Company Ltd.	Япония	81 726 325 861
Geomechaniki of Athens	Греция	30 10 935 0054
Guandong Golden Star	Китай	86 20 876 51338
Hako Ground and Garden	Швеция	46 35 10 0000
Hako Ground and Garden	Норвегия	47 22 90 7760
Hayter Limited (U.K.)	Великобритания	44 1279 723 444
Hydroturf Int. Co Dubai	Объединённые Арабские Эмираты	97 14 347 9479
Hydroturf Egypt LLC	Египет	202 519 4308
Ibea S.P.A.	Италия	39 0331 853611
Irrimac	Португалия	351 21 238 8260
Irrigation Products Int'l Pvt Ltd.	Индия	86 22 83960789
Jean Heybroek b.v.	Нидерланды	31 30 639 4611
Lely (U.K.) Limited	Великобритания	44 1480 226 800
Maquiver S.A.	Колумбия	57 1 236 4079
Maruyama Mfg. Co. Inc.	Япония	81 3 3252 2285
Metra Kft	Венгрия	36 1 326 3880
Mountfield a.s.	Чешская Республика	420 255 704 220
Munditol S.A.	Аргентина	54 11 4 821 9999
Oslinger Turf Equipment SA	Эквадор	593 4 239 6970
Oy Hako Ground and Garden Ab	Финляндия	358 987 00733
Parkland Products Ltd.	Новая Зеландия	64 3 34 93760
Prochaska & Cie	Австрия	43 1 278 5100
RT Cohen 2004 Ltd.	Израиль	972 986 17979
Riversa	Испания	34 9 52 83 7500
Roth Motorgerate GmBh & Co.	Германия	49 7144 2050
Sc Svend Carlsen A/S	Дания	45 66 109 200
Solvart S.A.S.	Франция	33 1 30 81 77 00
Spypros Stavrinides Limited	Кипр	357 22 434131
Surge Systems India Limited	Индия	91 1 292299901
T-Markt Logistics Ltd.	Венгрия	36 26 525 500
Toro Australia	Австралия	61 3 9580 7355
Toro Europe BVBA	Бельгия	32 14 562 960



Гарантия компании Toro

Условия гарантии и товары, на которые она распространяется

Компания Toro® и ее филиал – компания Toro Warranty, в соответствии с заключенным между ними соглашением, несут совместную ответственность за выполнение ремонта любого указанного ниже изделия компании Toro, используемого для бытовых целей*, в случае обнаружения дефектов материала или изготовления.

Действуют следующие гарантийные периоды, начиная с даты приобретения:

Изделия	Гарантийный период
Моторные самоходные газонокосилки	Ограниченная гарантия на 2 года
Самоходные газонокосилки с задним расположением двигателя	Ограниченная гарантия на 2 года
Садово-огородные тракторы	Ограниченная гарантия на 2 года
Электрические ручные устройства	Ограниченная гарантия на 2 года
Снегоочистители	Ограниченная гарантия на 2 года
Бытовые газонокосилки с нулевым радиусом поворота	Ограниченная гарантия на 2 года

* «Первоначальный покупатель» – это человек, который первым приобрел изделие компании Toro.

* Бытовое использование означает использование изделия на том же участке земли, где стоит ваш дом. Применение в нескольких местах, в учреждении или сдача в аренду рассматриваются как коммерческое использование, при этом будет действовать гарантия на коммерческое использование.

Ограниченная гарантия при коммерческом использовании

Бытовые изделия и навесное оборудование компании Toro, используемые для коммерческих, промышленных или прокатных целей, имеют гарантию отсутствия дефектов материала или изготовления в течение следующих периодов времени со дня первоначального приобретения:

Изделия	Гарантийный период
Моторные самоходные газонокосилки	Гарантия 90 дней
Самоходные газонокосилки с задним расположением двигателя	Гарантия 90 дней
Садово-огородные тракторы	Гарантия 90 дней
Электрические ручные устройства	Гарантия 90 дней
Снегоочистители	Гарантия 90 дней
Бытовые газонокосилки с нулевым радиусом поворота	Гарантия 45 дней

Порядок подачи заявки на гарантийное обслуживание

Если вы считаете, что ваше изделие Toro содержит дефект материала или изготовления, выполните следующую процедуру:

1. Свяжитесь со своим продавцом, чтобы организовать техническое обслуживание изделия. Если по какой-либо причине вам не удастся связаться со своим продавцом, то вы можете обратиться к официальному дистрибьютору компании Toro, чтобы организовать техобслуживание.
2. Привезите изделие и документы, подтверждающие факт покупки (товарный чек), в сервисный центр дилера. Если по какой-либо причине вы не согласны с мнением сотрудников сервисного центра дилера или имеете замечания в связи с оказанной Вам технической помощью, обратитесь к нам по адресу:

Customer Care Department, Consumer Division

Компания Toro

8111 Lyndale Avenue South

Bloomington, MN 55420-1196

Менеджер: Техническая поддержка изделий: 001-952-887-8248

См. прилагаемый список дистрибьюторов

Обязанности владельца

Вы обязаны обслуживать изделие компании Toro с соблюдением процедур технического обслуживания, описанных в *Руководстве оператора*. Такое плановое техническое обслуживание, проводимое как дилером, так и вами лично, осуществляется за ваш счет.

Случаи нераспространения гарантий

Действие данной прямой договорной гарантии не распространяется на следующее:

- Стоимость регулярного технического обслуживания таких изнашиваемых запчастей, как ножи (лопасти), лопасти скребков, ремни, топливо, смазочные материалы, замена масла, свечи зажигания, регулировки тросов/рычагов или тормозов
- Любое изделие или часть, которые были переделаны или использовались неправильно и требуют замены или ремонта вследствие аварии или отсутствия надлежащего технического обслуживания
- Устранение неисправностей, возникших в результате использования несвежего топлива (хранившихся более одного месяца) или невыполнения должной подготовки изделия перед любым периодом простоя свыше одного месяца
- Двигатель и трансмиссия. На эти изделия распространяются гарантии соответствующих изготовителей с отдельными сроками и условиями

Все ремонты, на которые распространяется действие настоящей гарантии, должны выполняться сервисным центром официального дилера компании Toro с использованием штатных запасных частей компании Toro.

Общие условия

Интересы покупателя находятся под защитой законодательства соответствующей страны. Права, которые имеет покупатель в результате действия этих законов, не ограничиваются настоящей гарантией.