



**Count on it.**

# Manuale dell'operatore

## Apparato di taglio DPA, 46 e 56 cm

### Trattore Reelmaster® serie 3550

N° del modello 03911—N° di serie 313000001 e superiori

N° del modello 03912—N° di serie 313000001 e superiori

N° del modello 03913—N° di serie 313000001 e superiori





Figura 2

# Introduzione

Leggete attentamente il presente manuale al fine di utilizzare e mantenere correttamente il prodotto ed evitare infortuni e danni. Voi siete responsabili del corretto utilizzo del prodotto, all'insegna della sicurezza.

Potete contattare direttamente Toro su [www.Toro.com](http://www.Toro.com) per avere informazioni su prodotti e accessori, ottenere assistenza nella ricerca di un rivenditore o registrare il vostro prodotto.

Per assistenza, ricambi originali Toro o ulteriori informazioni, rivolgetevi a un Distributore Toro autorizzato o ad un Centro Assistenza Toro, ed abbiate sempre a portata di mano il numero del modello ed il numero di serie del prodotto. Figura 1 indica la posizione del numero del modello e del numero di serie sul prodotto. Scrivete i numeri negli spazi previsti.

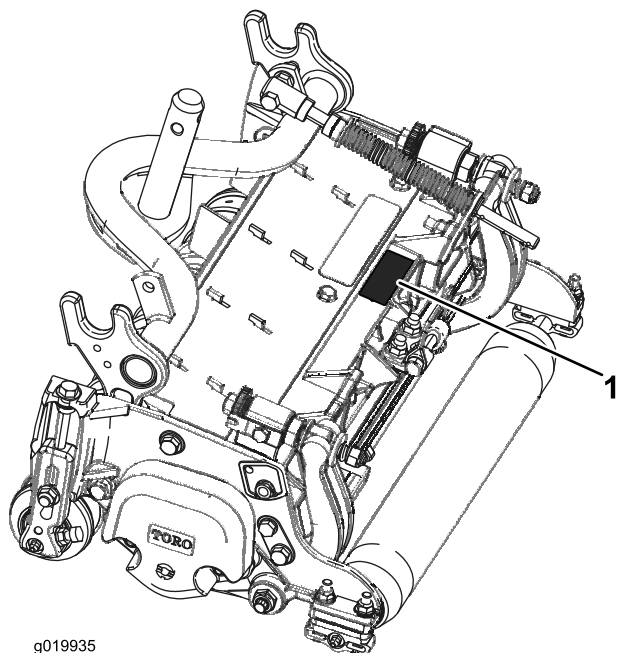


Figura 1

1. Posizione del numero di serie e del modello

N° del modello \_\_\_\_\_

N° di serie \_\_\_\_\_

Il sistema di avvertimento adottato dal presente manuale identifica i pericoli potenziali e riporta messaggi di sicurezza, identificati dal simbolo di avvertimento (Figura 2), che segnala un pericolo in grado di provocare infortuni gravi o la morte se non si osservano le precauzioni raccomandate.

1. Simbolo di avvertimento

Per evidenziare le informazioni vengono utilizzate anche altre due parole. **Importante** indica informazioni meccaniche di particolare importanza, e **Nota** evidenzia informazioni generali di particolare rilevanza.

## Indice

Sicurezza .....	3
Adesivi di sicurezza e informativi .....	3
Preparazione .....	4
1 Controllo .....	4
2 Cavalletto degli elementi di taglio .....	4
3 Regolazione del deflettore posteriore .....	5
4 Riposizionamento dei contrappesi .....	5
Quadro generale del prodotto .....	6
Specifiche .....	6
Accessori e kit dell'apparato di taglio (per i numeri di codice vedere il catalogo dei componenti) .....	6
Funzionamento .....	7
Regolazioni .....	7
Termini della tabella delle altezze di taglio .....	9
Tabella delle altezze di taglio .....	11
Manutenzione della controlama .....	15
Manutenzione .....	17
Lubrificazione .....	17
Manutenzione della barra di appoggio .....	17
Revisione dei regolatori a due punti HD (DPA) .....	18
Manutenzione del rullo .....	20

# Sicurezza

Il controllo dei rischi e la prevenzione degli infortuni dipendono dalla consapevolezza, dall'attenzione e dal corretto addestramento del personale adibito all'uso, al trasporto, alla manutenzione e all'immagazzinamento della macchina. Un uso errato o una manutenzione inadeguata della macchina possono causare lesioni o addirittura la morte. Al fine di ridurre il potenziale rischio di lesioni o morte, attenetevi alle seguenti istruzioni di sicurezza.

- Prima di utilizzare l'apparato di taglio, leggete, comprendete ed osservate tutte le istruzioni riportate nel manuale dell'operatore del trattore.
- Prima di utilizzare l'apparato di taglio, leggete, comprendete ed osservate tutte le istruzioni riportate in questo manuale dell'operatore.
- Non permettete ai bambini di utilizzare il trattore o gli apparati di taglio. Non permettete ad adulti di utilizzare il trattore o gli apparati di taglio se non sono stati idoneamente addestrati. Solo gli operatori addestrati che hanno letto il presente manuale possono utilizzare gli apparati di taglio.
- Non utilizzate mai gli apparati di taglio qualora abbiate assunto farmaci o alcolici.
- Non togliete i carter o i dispositivi di sicurezza. Qualora un carter, un dispositivo di sicurezza o un adesivo fossero illeggibili o avariati, riparatevi o sostituiteli prima di iniziare il lavoro. Serrate tutti i dadi, le viti e i bulloni allentati, per assicurarvi che l'apparato di taglio funzioni nelle migliori condizioni di sicurezza.
- Indossate sempre calzature robuste. Non utilizzate gli apparati di taglio se calzate sandali, scarpe da tennis, calzature leggere o calzoncini corti. Inoltre, non indossate abiti svolazzanti che possano rimanere impigliati nelle parti in movimento. Indossate sempre pantaloni lunghi e scarpe robuste. Indossare occhiali di protezione, calzature di sicurezza e un casco è consigliabile oltre che richiesto da alcuni decreti o norme assicurative locali.
- Rimuovete tutti i detriti ed altri oggetti che possano venire raccolti e lanciati dalle lame dei cilindri dell'apparato di taglio. Tenete le persone lontano dall'area di lavoro.
- Se le lame urtano contro un oggetto solido o se l'apparato di taglio vibra in modo anomalo, fermatevi e spegnete il motore. Controllate l'apparato di taglio e accertatevi che non sia danneggiato. Riparate eventuali danni prima di riavviare e utilizzare l'apparato di taglio.
- Abbassate al suolo gli apparati di taglio e togliete la chiave di accensione ogniqualvolta lasciate la macchina incustodita.
- Accertatevi che gli apparati di taglio funzionino nelle migliori condizioni di sicurezza, mantenendo ben serrati dadi, bulloni e viti.
- Prima di eseguire interventi di manutenzione, regolazione o prima del rimessaggio della macchina, togliete la chiave dall'interruttore di accensione per impedire l'avviamento accidentale del motore.
- Eseguite solamente gli interventi di manutenzione indicati in questo manuale. Qualora siano necessari interventi di assistenza o di riparazione importanti, rivolgetevi ad un distributore Toro autorizzato.
- Per garantire sicurezza e prestazioni ottimali, utilizzate sempre ed esclusivamente ricambi e accessori originali Toro. **Non utilizzate ricambi ed accessori compatibili prodotti da altri costruttori.** Cercate il logo Toro per garantire pezzi originali. L'uso di parti di ricambio ed accessori non approvati può invalidare la garanzia di The Toro Company.

## Adesivi di sicurezza e informativi



Gli adesivi di sicurezza e di istruzione sono chiaramente visibili e sono affissi accanto a zone particolarmente pericolose. Sostituite gli adesivi danneggiati o smarriti.



93-6688

1. Avvertenza: leggete il *Manuale dell'operatore* prima di eseguire la manutenzione.
2. Rischio di taglio delle mani o dei piedi – arrestate il motore e attendete l'arresto delle parti in movimento.

# Preparazione

## Parti sciolte

Verificate che sia stata spedita tutta la componentistica, facendo riferimento alla seguente tabella.

Procedura	Descrizione	Qté	Uso
<b>1</b>	Apparato di taglio	1	Controllate l'apparato di taglio
<b>2</b>	Non occorrono parti	–	Utilizzate il cavalletto per inclinare l'elemento di taglio
<b>3</b>	Non occorrono parti	–	Regolate il deflettore posteriore
<b>4</b>	Non occorrono parti	–	Montate i contrappesi

## Strumenti e parti aggiuntive

Descrizione	Qté	Uso
Catalogo ricambi	1	Esaminare il materiale e conservatelo in un luogo appropriato:
Manuale dell'operatore	1	
O-ring	1	Utilizzate nel montaggio del motore del cilindro sull'apparato di taglio

**Nota:** Stabilite i lati sinistro e destro della macchina dalla normale posizione di guida.



## Controllo

### Parti necessarie per questa operazione:

1	Apparato di taglio
---	--------------------

## Procedura

Dopo avere rimosso l'apparato di taglio dall'imballaggio, verificate i seguenti punti:

1. Verificate la presenza di grasso su ciascuna estremità del cilindro. Il grasso deve essere ben visibile sulle scanalature interne dell'albero del cilindro.
2. Assicuratevi che tutti i dadi e i bulloni siano ben serrati.
3. Accertatevi che la sospensione del telaio portante si muova liberamente e che non rimanga bloccata durante lo spostamento in avanti e all'indietro.

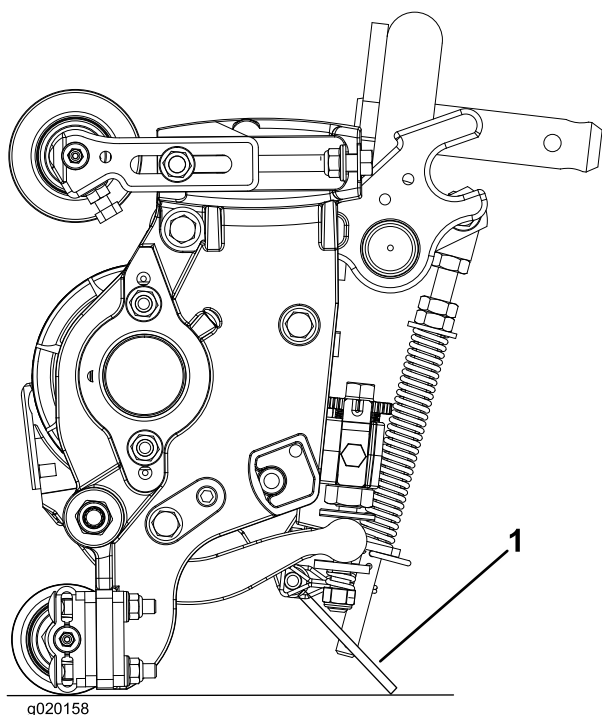


## Cavalletto degli elementi di taglio

### Non occorrono parti

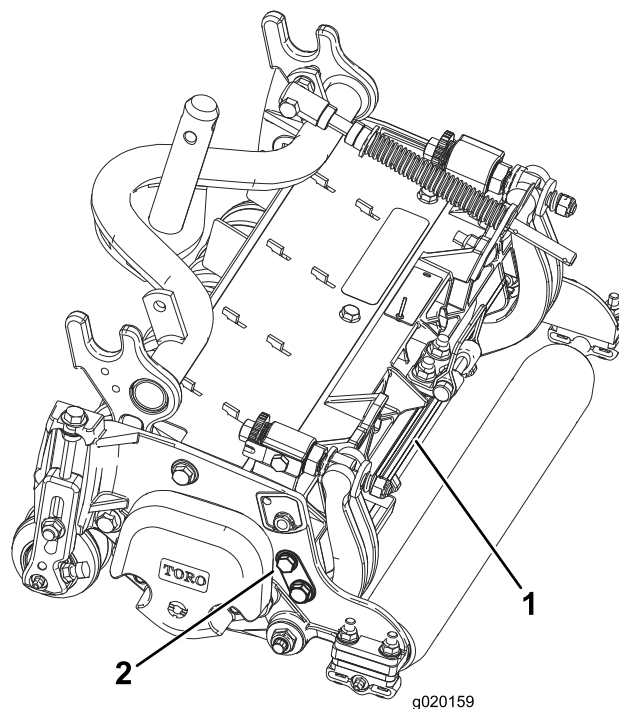
## Procedura

Quando occorre inclinare l'elemento di taglio per accedere alla controlama o al cilindro, sostenete la parte posteriore dell'elemento con il cavalletto (in dotazione con il trattore) in modo che i dadi sul retro delle viti di regolazione della barra di appoggio non poggino sul piano di lavoro (Figura 3).



**Figura 3**

1. Cavalletto degli elementi di taglio



**Figura 4**

1. Deflettore posteriore 2. Vite a testa cilindrica

## 3

### Regolazione del deflettore posteriore

**Non occorrono parti**

#### Procedura

Nella maggior parte delle condizioni, la migliore dispersione si ottiene quando il deflettore posteriore è chiuso (scarico frontale). In condizioni di servizio pesante o umidità, il deflettore posteriore può essere aperto.

Per aprire il deflettore posteriore (Figura 4), allentate la vite a testa cilindrica che fissa il deflettore alla piastra laterale sinistra, ruotate il deflettore in posizione di apertura e serrate nuovamente la vite a testa cilindrica.

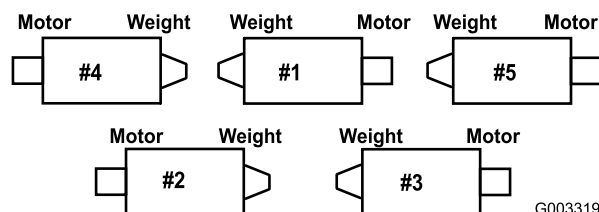
## 4

### Riposizionamento dei contrappesi

**Non occorrono parti**

#### Procedura

Tutti gli apparati di taglio vengono spediti con il contrappeso montato sul lato sinistro dell'apparato. Utilizzate il seguente schema per stabilire la posizione dei contrappesi e dei motori dei cilindri.



**Figura 5**

G003319

1. Sugli apparati di taglio n.2 e n.4, togliete i 2 dadi di bloccaggio che fissano il contrappeso al lato sinistro dell'apparato di taglio. Togliete il contrappeso (Figura 6).

# Quadro generale del prodotto

## Specifiche

Numero di modello	Peso netto
03911	39 kg
03912	40 kg
03913	43 kg

## Accessori e kit dell'apparato di taglio (per i numeri di codice vedere il catalogo dei componenti)

**Nota:** Se non diversamente specificato, tutti gli accessori e i kit si intendono 1 per apparato di taglio.

**Kit cesto raccogliherba:** Una serie di cesti fissati alla parte anteriore degli apparati di taglio per la raccolta dello sfalcio.

**Kit spazzola rullo posteriore:** Una spazzola ad alta velocità e ad alto contatto che mantiene il rullo posteriore privo di erba e detriti e che garantisce un'altezza di taglio uniforme evitando gli accumuli. Consente un migliore aspetto dopo il taglio.

**Kit grooming:** Lame rotanti assemblate dietro il rullo anteriore che offrono un metodo ottimale per ridurre la consistenza e la spugnosità del prato sollevando l'erba prima del taglio. Il kit grooming elimina inoltre la rugiada consentendo una minore umidità e un minor volume, apre il tettuccio per una migliore integrazione dello sfalcio e solleva l'erba garantendo un taglio netto e preciso. Il design complessivo migliora la qualità del taglio rendendo più sano il tappeto erboso e ottimizzando al contempo l'aspetto dopo il taglio.

**Kit broomer:** Le molteplici strisce delle spazzole inserite nelle scanalature ad elica migliorano l'efficacia del kit grooming. Le prestazioni del kit grooming sono migliorate consentendo un effetto "Brooming" su tutta l'ampiezza dell'area, mentre l'apertura del tettuccio consente una migliore integrazione dello sfalcio. L'abbinamento dei sistemi grooming e broomer ottimizza la qualità del taglio e l'aspetto dopo il taglio per una maggiore uniformità delle condizioni di gioco.

**Kit pettine/raschiarulli:** Un pettine fisso installato dietro il rullo anteriore che contribuisce a ridurre la grana e la spugnosità del prato sollevando l'erba prima del taglio. Nel kit è incluso un raschiarulli per il rullo Wiehle anteriore.

**Kit per altezze di taglio superiori:** le nuove staffe del rullo anteriore e i distanziali aggiuntivi per il rullo posteriore consentono all'apparato di taglio di raggiungere altezze di taglio superiori a 25 mm. Le nuove staffe del rullo anteriore consentono inoltre un ulteriore ampliamento dei movimenti del rullo anteriore migliorando l'aspetto dopo il taglio, a queste altezze.

**Rullo Shoulder:** Contribuisce a ridurre i segni di sovrapposizione per i tipi d'erba per stagione calda (Bermuda, Zoysia, Paspalum).

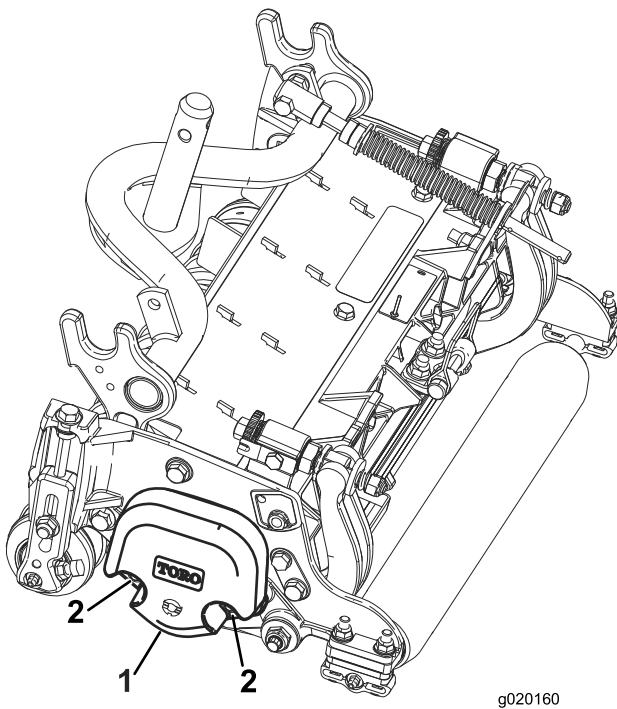


Figura 6

1. Contrappeso
2. Dadi di bloccaggio

2. Togliete i 2 dadi di bloccaggio dalla piastra laterale destra (Figura 7).

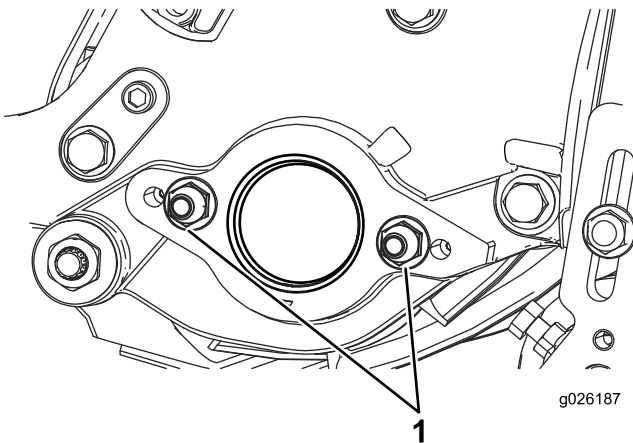


Figura 7

1. Dado di bloccaggio (2)

3. Montate il contrappeso sul lato destro dell'apparato di taglio e fissate con i 2 dadi di bloccaggio precedentemente rimossi.
4. Montate i 2 dadi di bloccaggio del motore del cilindro sulla piastra laterale sinistra dell'apparato di taglio (Figura 7).

**Kit collare (4 rullo):** Contribuisce a ridurre i segni di sovrapposizione per i tipi d'erba per stagione calda (Bermuda, Zoysia, Paspalum). Questo kit è installato sulle tre scanalature esterne del rullo Wiehle esistente, ma non è così aggressivo come il rullo Shoulder.

**Rullo posteriore lungo:** contribuisce a ridurre i segni di sovrapposizione e un errato accoppiamento degli apparati di taglio con erbe impegnative (Bermuda, Zoysia, Paspalum).

**Rullo anteriore completo:** Contribuisce a creare un effetto a strisce più pronunciato (tagli ripetuti nella stessa direzione/percorso), tuttavia l'altezza di taglio effettiva viene sollevata e la qualità del taglio ridotta.

**Raschiarulli (Wiehle, Shoulder, rullo posteriore, rullo anteriore pieno):** Sono disponibili raschiarulli fissi per tutti i rulli opzionali per ridurre l'accumulo d'erba sui rulli che può influire sulle regolazioni dell'altezza di taglio.

**Kit di ricostruzione rullo:** Include tutti i cuscinetti, i dadi dei cuscinetti, le guarnizioni interne ed esterne necessari per ricostruire un rullo.

**Kit utensili per ricostruzione rullo:** Include tutti gli utensili e le istruzioni d'installazione necessari per ricostruire un rullo.

# Funzionamento

**Nota:** Stabilite i lati sinistro e destro della macchina dalla normale posizione di guida.

## Regolazioni

### Regolazione della controlama rispetto al cilindro

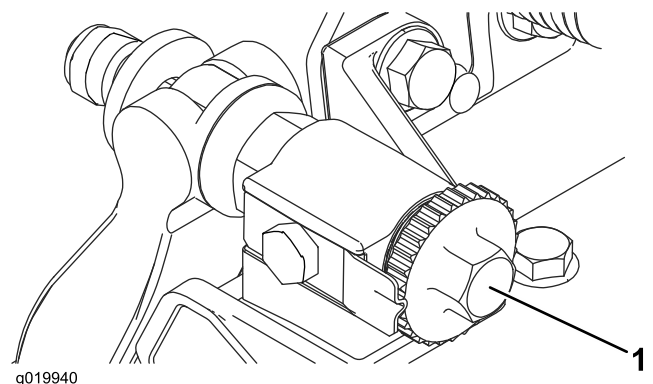
Utilizzate questa procedura per regolare la controlama rispetto al cilindro e per verificare la condizione del cilindro e della lama e la loro interazione. Dopo avere completato questa procedura, verificate sempre le prestazioni dell'apparato di taglio sull'area in cui deve essere utilizzato. Potrebbero essere necessarie ulteriori regolazioni per ottenere prestazioni di taglio ottimali.

**Importante:** Non impostate un contatto troppo ravvicinato tra controlama e cilindro per non danneggiare la controlama.

- Dopo la lappatura dell'apparato di taglio o l'affilatura del cilindro, può essere necessario tosare con l'apparato di taglio per qualche minuto, quindi eseguire la procedura di regolazione della controlama sul cilindro.
- Potreste dover eseguire regolazioni supplementari se il tappeto erboso è estremamente folto o se l'altezza di taglio è molto bassa.

Per completare la procedura avete bisogno degli attrezzi seguenti:

- Spessore 0,05 mm—N. cat. Toro 125-5611
  - Carta di verifica del taglio – N. cat. Toro 125-5610
1. Collocate l'apparato di taglio su una superficie piana e orizzontale. Girate in senso antiorario le viti di regolazione della barra di appoggio per accertarvi che la barra di appoggio non tocchi il cilindro (Figura 8).

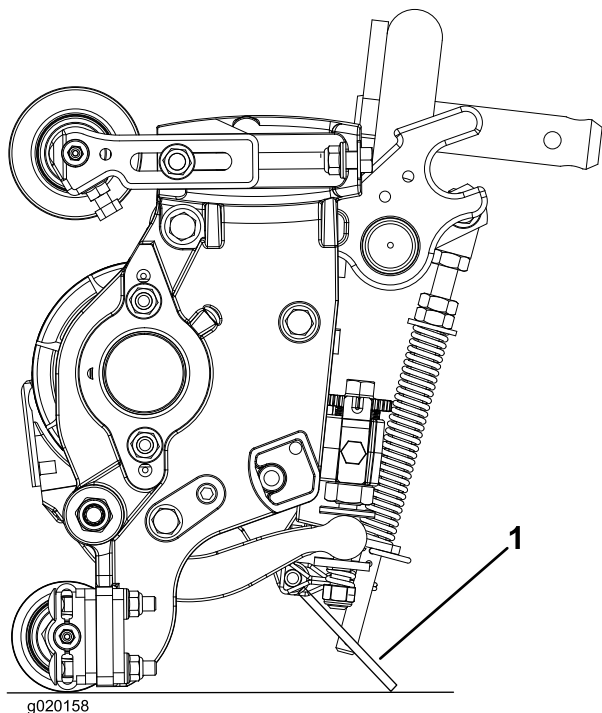


**Figura 8**

1. Vite di regolazione barra di appoggio

2. Inclinate il tosaerba per accedere alla controlama e al cilindro.

**Importante:** Accertatevi che i dadi sull'estremità posteriore delle viti di regolazione della barra di appoggio non poggino sul piano di lavoro (Figura 9).



**Figura 9**

1. Cavalletto degli elementi di taglio

3. Ruotate il cilindro in modo tale che la lama intersechi la controlama 25 mm all'interno dall'estremità della controlama stessa sul lato destro dell'apparato di taglio. Il posizionamento di un segno identificativo sulla lama facilita le successive regolazioni. Inserite lo spessore da 0,0508 mm tra la lama del cilindro segnata e la controlama nel punto in cui la lama interseca la controlama.
4. Ruotate la vite di regolazione destra della barra di appoggio in senso orario fino a quando non sentite una **lieve** pressione (ovvero una resistenza) sullo spessore, quindi allentate la vite di regolazione della barra di appoggio di due scatti e togliete lo spessore. (Poiché la regolazione di un lato dell'apparato di taglio influisce sull'altro, i due scatti forniranno il gioco per la regolazione dell'altro lato).

**Nota:** Iniziando con uno spazio ampio, ambo i lati saranno inizialmente tirati più vicino alternando il serraggio sul lato destro e sinistro.

5. Ruotate **lentamente** il cilindro in modo tale che la lama controllata sul lato destro intersechi la controlama circa 25 mm all'interno dall'estremità della controlama sul lato sinistro dell'apparato di taglio.
6. Ruotate la vite di regolazione sinistra della barra di appoggio in senso orario in modo che lo spessore

scorra attraverso il cilindro fino allo spazio della barra di appoggio con una lieve resistenza.

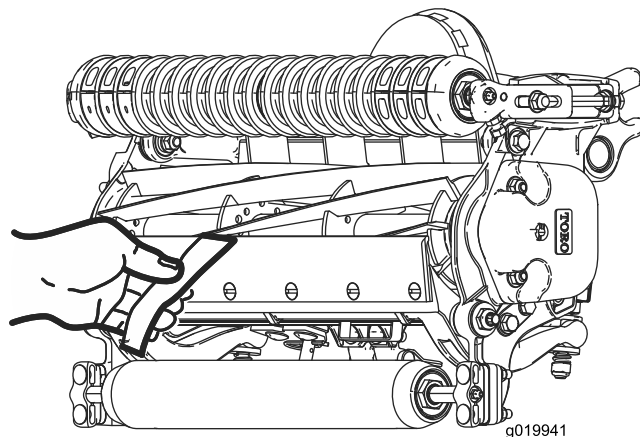
7. Tornate al lato destro e regolate come necessario in modo da avere una lieve resistenza sullo spessore tra la lama stessa e la controlama.
8. Ripetete le fasi 6 e 7 in modo che lo spessore scorra attraverso entrambi gli spazi con una lieve resistenza, sebbene uno scatto su ambo i lati impedisca il passaggio dello spessore stesso su ambo i lati. Ora la controlama è parallela al cilindro.

**Nota:** Questa procedura non sarà necessaria nelle regolazioni quotidiane, ma dovrà essere eseguita dopo l'affilatura o lo smontaggio.

9. Da questa posizione (cioè uno scatto verso l'interno e lo spessore che non passa) ruotate le viti di regolazione della barra di appoggio in senso orario di due scatti ciascuna.

**Nota:** A ogni scatto la controlama si sposta di 0,018 mm. **Non serrate le viti di regolazione in modo eccessivo.**

10. Verificate le prestazioni di taglio inserendo una lunga striscia di carta di verifica del taglio (n. cat. Toro 125-5610) tra il cilindro e la controlama, perpendicolarmente alla controlama (Figura 10). Ruotate **lentamente** il cilindro in avanti; questa operazione dovrebbe tagliare la carta.



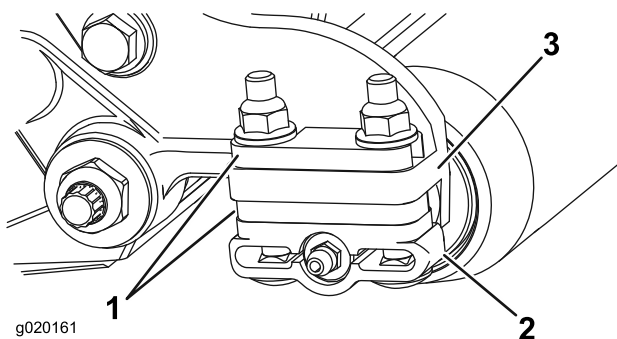
**Figura 10**

**Nota:** In caso di resistenza eccessiva dovreste lappare o affilare di nuovo l'apparato di taglio, al fine di disporre dei bordi affilati necessari per un taglio di precisione.

## Regolazione del rullo posteriore

1. Regolate le staffe del rullo posteriore (Figura 11) in base all'altezza di taglio desiderata posizionando il numero di distanziali necessari sotto la flangia di montaggio della piastra laterale (Figura 11) conformemente alla tabella delle altezze di taglio.



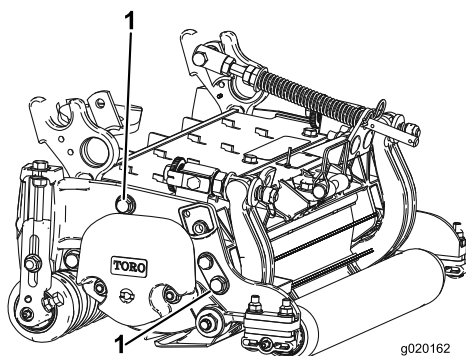


**Figura 11**

- |                     |  |
|---------------------|--|
| 1. Distanziale      | 3. Flangia di montaggio piastra laterale |
| 2. Staffa del rullo |  |

2. Sollevate la parte posteriore dell'apparato di taglio e posizionate un blocco sotto la controlama.
3. Togliete i (2) dadi che fissano ogni staffa del rullo e ogni distanziale a ciascuna flangia di montaggio della piastra laterale.
4. Abbassate il rullo e le viti dalle flange di montaggio della piastra laterale e i distanziali.
5. Posizionate i distanziali sulle viti sulle staffe del rullo.
6. Fissate nuovamente la staffa del rullo e i distanziali sulla parte sottostante delle flange di montaggio della piastra laterale con i dadi precedentemente rimossi.
7. Verificate che il contatto tra la controlama e il cilindro sia corretto. Inclinate il tosaerba per accedere ai rulli anteriore e posteriore e alla controlama.

**Nota:** La posizione del rullo posteriore rispetto al cilindro è controllata dalle tolleranze di lavorazione dei componenti assemblati e la messa in parallelo non è necessaria. Un livello di regolazione minimo è possibile regolando l'apparato di taglio su un piano di riscontro e allentando le viti di montaggio a testa cilindrica della piastra laterale (Figura 12). Regolate e stringete nuovamente le viti a testa cilindrica. Serrate le viti a testa cilindrica ad una coppia di 37-45 Nm.



**Figura 12**

1. Viti di montaggio a testa cilindrica della piastra laterale

## Termini della tabella delle altezze di taglio

### Regolazione dell'altezza di taglio

L'altezza di taglio desiderata.

### Altezza di taglio del piatto rotante

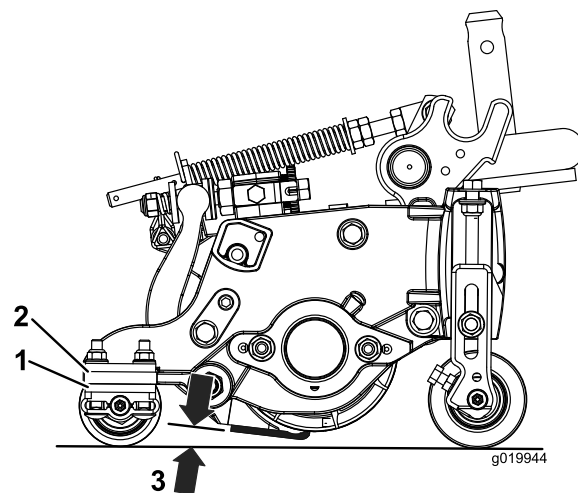
L'altezza alla quale è regolato il filo della controlama sopra a una superficie piana che tocca il fondo sia del rullo anteriore che posteriore.

### Altezza di taglio effettiva

È l'altezza alla quale l'erba è stata effettivamente tagliata. Per una determinata altezza di taglio del piatto rotante, l'altezza effettiva del taglio varia a seconda del tipo di erba, del periodo dell'anno, delle condizioni dell'erba e del suolo. La regolazione dell'apparato di taglio (aggressività di taglio, rulli, controlame, accessori installati, impostazioni di compensazione del manto erboso, etc.) condizionano anche l'altezza di taglio effettiva. Controllate l'altezza di taglio effettiva mediante il Turf Evaluator, modello 04399 per determinare l'altezza di taglio desiderata del piatto rotante.

### Aggressività del taglio

L'aggressività del taglio ha un notevole impatto sulle prestazioni dell'apparato di taglio. L'aggressività del taglio si riferisce all'angolazione della controlama rispetto al terreno (Figura 13).



**Figura 13**

- |  |                            |
|--|----------------------------|
| 1. Distanziali posteriori                | 3. Aggressività del taglio |
| 2. Flangia di montaggio piastra laterale |                            |

La regolazione ottimale dell'apparato di taglio dipende dalle condizioni del prato erboso e dai risultati desiderati. L'esperienza derivante dall'uso dell'apparato di taglio sul prato erboso consentirà di determinare la regolazione ottimale

da utilizzare. L'aggressività del taglio può essere regolata a seconda della stagione in modo da essere conforme alle varie condizioni del prato erboso.

In generale, le regolazioni meno aggressive-normali sono più appropriate ai tipi d'erba per stagione calda (Bermuda, Paspalum, Zoysia) mentre i tipi d'erba per stagione fredda (Bent, Bluegrass, Rye) possono richiedere regolazioni normali-più aggressive. Le regolazioni più aggressive tagliano una maggiore quantità d'erba consentendo al cilindro rotante di trattenere più erba sulla controlama.

## Distanziali posteriori

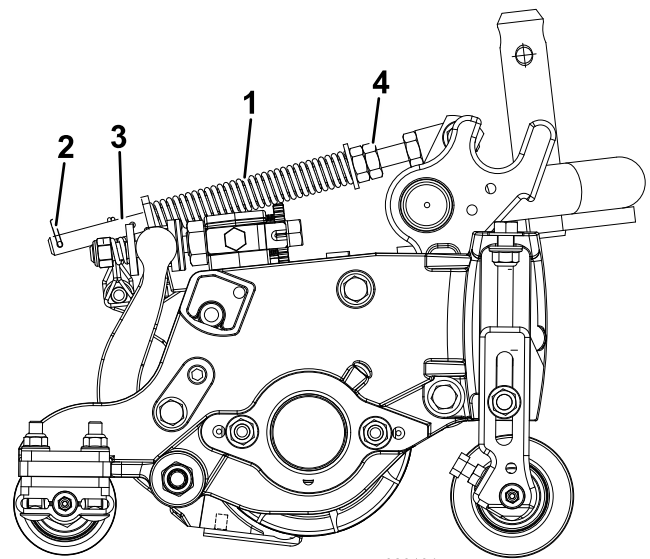
Il numero di distanziali posteriori determina l'aggressività del taglio per l'apparato di taglio. Per una determinata altezza di taglio, l'aggiunta di distanziali sotto la flangia di montaggio della piastra laterale aumenta l'aggressività dell'apparato di taglio. Tutti gli apparati di taglio su una determinata macchina devono essere regolati sulla stessa aggressività di taglio (Numero di distanziali posteriori, n. cat. 119-0626), in caso contrario l'aspetto dell'erba dopo il taglio potrebbe essere compromesso (Figura 13).

## Impostazioni di compensazione del manto erboso

La molla di compensazione del manto erboso trasferisce inoltre il peso dal rullo anteriore a quello posteriore, per contribuire a ridurre l'ondulazione del manto erboso, detta anche fluttuazione o bobbing.

**Importante:** Per eseguire la messa a punto della molla, lasciate l'elemento di taglio montato sul trattorino, in posizione di marcia avanti e abbassato a terra.

1. Verificate che la coppiglia sia montata nel foro posteriore dell'asta della molla (Figura 14).



**Figura 14**

- |  |                           |
|--|---------------------------|
| 1. Molla di compensazione del manto erboso | 3. Asta della molla       |
| 2. Coppiglia                               | 4. Dadi a testa esagonale |

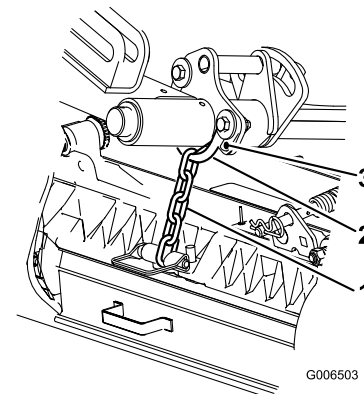
2. Serrate i dadi esagonali sul lato anteriore dell'asta della molla, finché la lunghezza compressa della molla non è di 12,7 cm (Figura 14).

**Nota:** Per lavorare su terreno accidentato riducete la lunghezza della molla di 1.3 cm. Le ondulazioni del terreno saranno seguite leggermente meno fedelmente.

**Nota:** L'impostazione di compensazione del manto erboso dovrà essere resettata se l'altezza di taglio o l'aggressività di taglio cambiano.

## Anelli della catena

Il punto in cui è fissata la catena del braccio di sollevamento determina l'angolo primitivo del rullo posteriore (Figura 15).



**Figura 15**

- |                           |                   |
|---------------------------|-------------------|
| 1. Catena di sollevamento | 3. Foro inferiore |
| 2. Staffa a U             |                   |

## Grooming

Regolazioni dell'altezza di taglio raccomandate quando sull'apparato di taglio è installato un kit grooming.

### Tabella delle altezze di taglio

Regolazione altezza di taglio	Aggressività del taglio	N. di distanziali posteriori	N. di anelli della catena	Con kit grooming installati
0,64 cm	Minore Normale Maggiore	0 0 1	4 4 3	Sì Sì -
0,95 cm	Minore Normale Maggiore	0 1 2	4 3+ 3+	Sì Sì -
1,27 cm	Minore Normale Maggiore	0 1 2	4 4 3+	Sì Sì Sì
1,56 cm	Minore Normale Maggiore	1 2 3	4 4 3+	Sì Sì -
1,91 cm	Minore Normale Maggiore	2 3 4	4 3+ 3+	Sì Sì -
2,22 cm	Minore Normale Maggiore	2 3 4	4 3 3	Sì Sì -
2,54 cm	Minore Normale Maggiore	3 4 5	4 3+ 3+	Sì Sì -
2,86 cm	Minore Normale Maggiore	4 5 6	4 3+ 3	- - -
3,18 cm	Minore Normale Maggiore	4 5 6	4 3+ 3	- - -
3,49 cm	Minore Normale Maggiore	4 5 6	4 4 3+	- - -
3,81 cm	Minore Normale Maggiore	5 6 7	4 3+ 3+	- - -

+ Indica che la staffa a U, sul braccio di sollevamento, è posizionata nel foro inferiore (Figura 15).

\* Deve essere installato il kit per altezze di taglio superiori (N. cat. 110-9600). La staffa per l'altezza di taglio anteriore deve essere posizionata nel foro superiore della piastra laterale.

**Nota:** Modificando un anello della catena, il movimento dell'angolo primitivo del rullo posteriore verrà modificato di 7,0 gradi.

**Nota:** Modificando la staffa a U, sul braccio di sollevamento, nel foro inferiore si aumenterà l'angolo primitivo del rullo posteriore di 3,5 gradi

## Regolazione dell'altezza di taglio

**Nota:** Per altezze di taglio superiori a 2,54 cm, deve essere installato il relativo kit.

1. Allentate i dadi di bloccaggio che fissano le staffe di regolazione dell'altezza di taglio sulle piastre laterali dell'apparato di taglio (Figura 16).

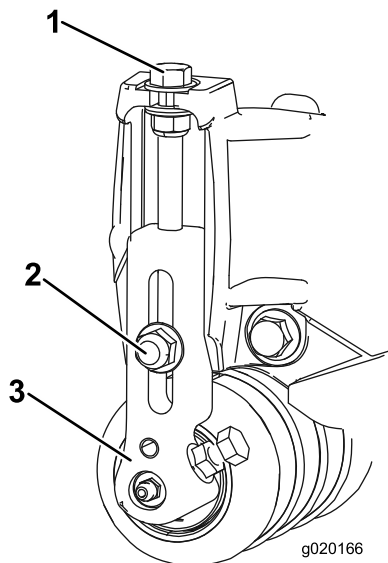


Figura 16

- |                        |                                  |
|------------------------|----------------------------------|
| 1. Vite di regolazione | 3. Staffa dell'altezza di taglio |
| 2. Dado di bloccaggio  |                                  |

2. Allentate il dado sulla barra di riferimento (Figura 17) e regolate la vite di regolazione secondo l'altezza di taglio desiderata. La distanza tra l'estremità inferiore della testa della vite e la parte frontale della barra corrisponde all'altezza di taglio.

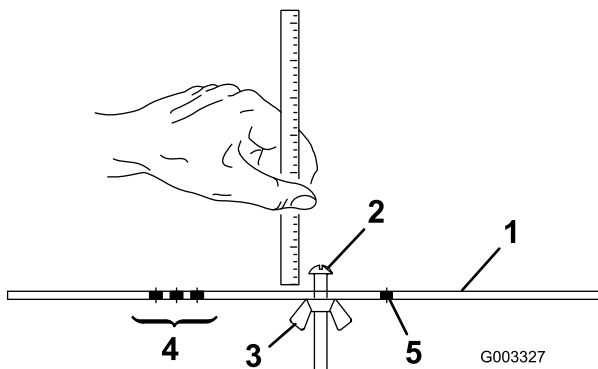


Figura 17

- |                                     |   |
|-------------------------------------|---|
| 1. Barra di riferimento             | 4. Fori di messa a punto del Grooming Altezza di taglio |
| 2. Vite di regolazione dell'altezza | 5. Foro di riserva                                      |
| 3. Dado                             |   |

3. Agganciate la testa della vite sul tagliente della controlama e poggiate l'estremità posteriore della barra sul rullo posteriore (Figura 18).

4. Ruotate la vite di regolazione finché il rullo anteriore non toccherà la barra di riferimento (Figura 18). Regolate entrambe le estremità del rullo finché l'intero rullo non sarà parallelo alla controlama.

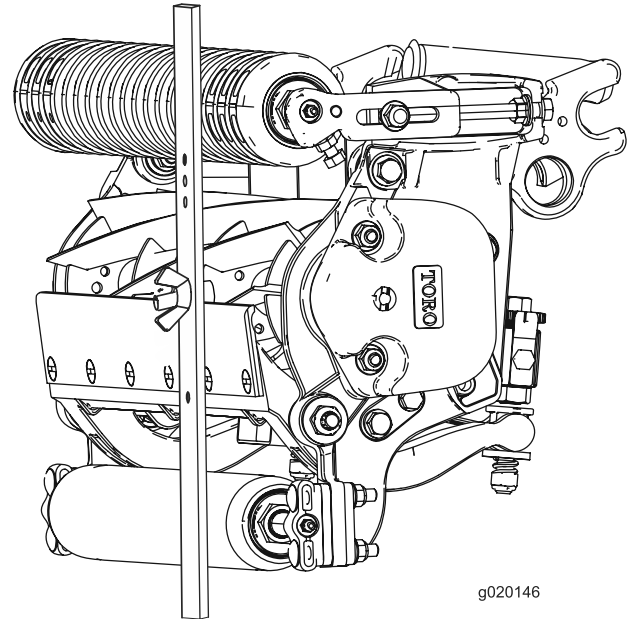


Figura 18

**Importante:** Una volta regolati correttamente, i rulli anteriore e posteriore toccheranno la barra di riferimento e la vite sarà serrata sulla controlama. Questa operazione garantirà un'altezza di taglio identica ad entrambe le estremità della controlama.

5. Serrate i dadi per fissare la regolazione. Non serrate eccessivamente il dado. Serrate sufficientemente da eliminare il gioco dalla rondella.

Utilizzate la seguente tabella per determinare quale controlama è più indicata all'altezza di taglio desiderata.

# Tabella di corrispondenza controlama/altezza di taglio

## Controlama altezza di taglio ridotta Premium

Dimensioni cilindro	N. cat.	Altezza tagliente controlama	Altezza di taglio
Lama 11, 46 cm (Produzione) Lama 8, 46 cm (Optional)	125-2770	5,6 mm	6,4–12,7 mm
Lama 8, 56 cm (Optional)	125–2771		

## Controlama altezza di taglio ridotta

Dimensioni cilindro	N. cat.	Altezza tagliente controlama	Altezza di taglio
Lama 8 e 11, 46 cm (Optional)	121-3167	5,6 mm	6,4–12,7 mm
Lama 8, 56 cm (Optional)	110-4084		

## Controlama altezza di taglio ridotta EdgeMax®

Dimensioni cilindro	N. cat.	Altezza tagliente controlama	Altezza di taglio
Lama 11, 46 cm (Optional) Lama 8, 46 cm (Optional)	130-4745	5,6 mm	6,4–12,7 mm
Lama 8, 56 cm (Optional)	127-7132		

## Controlama EdgeMax®

Dimensioni cilindro	N. cat.	Altezza tagliente controlama	Altezza di taglio
Lama 8, 46 cm (Produzione) Lama 11, 46 cm (Optional)	121–3165	6,9 mm	9,5-38,1 mm
Lama 8, 56 cm (Produzione)	108-9095		

## Controlama standard

Dimensioni cilindro	N. cat.	Altezza tagliente controlama	Altezza di taglio
Lama 8 e 11, 46 cm (Optional)	121–3166	6,9 mm	9,5-38,1 mm
Lama 8, 56 cm (Optional)	108-9096		

\* I tipi d'erba per stagione calda possono richiedere la controlama con altezza di taglio ridotta per 12,7 mm e inferiore.

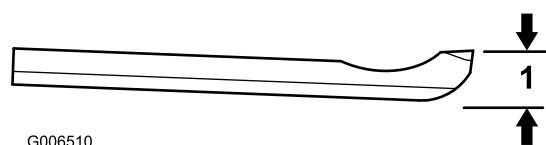


Figura 19

1. Altezza tagliente controlama \*

taglio di buona qualità e riducendo notevolmente l'esigenza delle operazioni di lappatura di routine.

## Regolazioni giornaliere dell'apparato di taglio

Prima dell'uso ogni giorno, o in base alle necessità, controllate ogni apparato di taglio per verificare il corretto contatto controlama/cilindro. **Questa operazione deve essere eseguita anche se la qualità del taglio è accettabile.**

1. Ruotate lentamente il cilindro in direzione contraria e verificate il contatto cilindro/controlama.

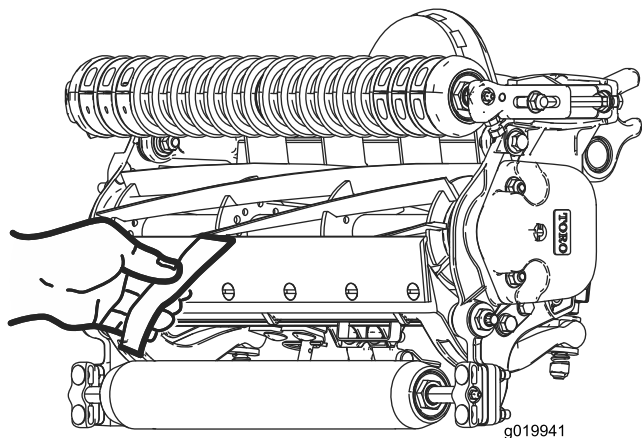
**Nota:** Le manopole di regolazione sono dotate di denti di arresto che corrispondono a uno spostamento della controlama di 0,018 mm per ogni posizione indicizzata. Vedere Regolazione della controlama rispetto al cilindro.

2. Verificate le prestazioni di taglio inserendo una lunga striscia di carta di verifica del taglio (n. cat. Toro 125-5610) tra il cilindro e la controlama,

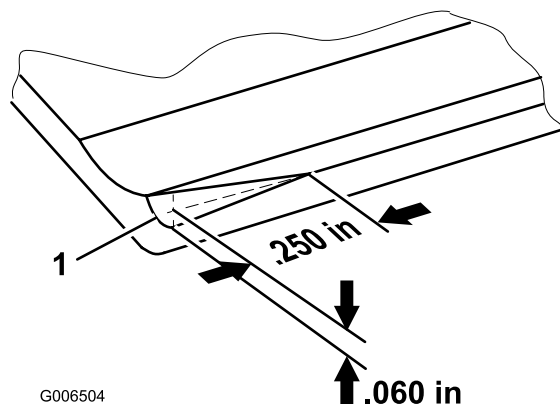
## Caratteristiche dell'apparato di taglio

Il sistema di regolazione controlama/cilindro a doppia manopola incorporato in questo apparato di taglio semplifica la procedura di regolazione necessaria per garantire prestazioni di taglio ottimali. La regolazione di precisione possibile mediante il design a doppia manopola/barra di appoggio offre il controllo necessario per fornire un'azione di autoaffilatura continua, mantenendo così i taglienti affilati, garantendo un

perpendicolarmente alla controlama (Figura 20). Ruotate lentamente il cilindro in avanti; questa operazione dovrebbe tagliare la carta.



**Figura 20**



**Figura 21**

**Nota:** Se risulta evidente una resistenza del cilindro/un contatto eccessivo, sarà necessario lappare, rettificare la parte anteriore della controlama o riaffilare l'apparato di taglio per ottenere il livello di affilatura necessario per un taglio di precisione (Fate riferimento al manuale Toro per l'affilatura del cilindro e delle macchine a taglio rotativo, Modulo N. 09168SL).

**Importante:** È sempre preferibile un leggero contatto. Se non si mantiene un contatto leggero, i bordi della controlama e del cilindro non si auto-affilano a sufficienza e si smussano dopo un certo periodo di funzionamento. Se si mantiene un contatto eccessivo, la controlama e il cilindro si usurano più velocemente e in modo non uniforme, a discapito della qualità del taglio.

**Nota:** Dopo un funzionamento prolungato, alla fine si formerà una cresta ad entrambe le estremità della controlama. Per garantire un funzionamento regolare, arrotondate o limate questi incavi per portarli a filo con il tagliente della controlama.

**Nota:** Col tempo, l'imbocco (Figura 21) dovrà essere riaffilato in quanto è stato progettato per durare il 40% della vita della controlama.

**Nota:** L'imbocco non deve essere eccessivamente grande per non causare la formazione di ciuffi d'erba

# Manutenzione della controlama

I limiti di assistenza della controlama sono elencati nelle tabelle riportate di seguito.

**Importante:** L'uso dell'apparato di taglio con la controlama al di sotto del "limite di servizio" può comportare un aspetto dopo il taglio di scarsa qualità e ridurre l'integrità strutturale della controlama in caso di urti.

## Tabella dei limiti di servizio della controlama

### Controlama altezza di taglio ridotta Premium

Dimensioni cilindro	N. cat.	Altezza tagliente controlama	Limite di servizio*	Angoli di affilatura Angoli superiore/an- teriore
Lama 11, 46 cm (Produzione) Lama 8, 46 cm (Optional)	125-2770	5,6 mm	4,8 mm	10/5 gradi
Lama 8, 56 cm (Optional)	125-2771			

### Controlama altezza di taglio ridotta

Dimensioni cilindro	N. cat.	Altezza tagliente controlama	Limite di servizio*	Angoli di affilatura Angoli superiore/an- teriore
Lama 8 e 11, 46 cm (Optional)	121-3167	5,6 mm	4,8 mm	5/5 gradi
Lama 8, 56 cm (Optional)	110-4084			

### Controlama altezza di taglio ridotta EdgeMax®

Dimensioni cilindro	N. cat.	Altezza tagliente controlama	Limite di servizio*	Angoli di affilatura Angoli superiore/an- teriore
Lama 11, 46 cm (Optional) Lama 8, 46 cm (Optional)	130-4745	5,6 mm	4,8 mm	10/5 gradi
Lama 8, 56 cm (Optional)	127-7132			

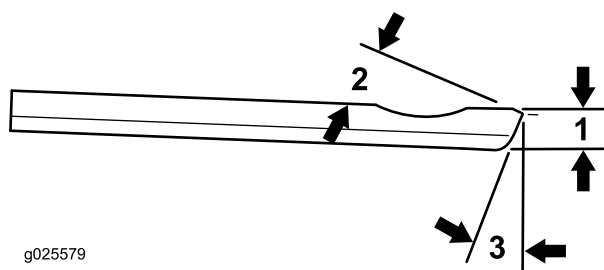
### Controlama EdgeMax®

Dimensioni cilindro	N. cat.	Altezza tagliente controlama	Limite di servizio*	Angoli di affilatura Angoli superiore/an- teriore
Lama 8, 46 cm (Produzione) Lama 11, 46 cm (Optional)	121-3165	6,9 mm	4,8 mm	5/5 gradi
Lama 8, 56 cm (Produzione)	108-9095			

### Controlama standard

Dimensioni cilindro	N. cat.	Altezza tagliente controlama	Limite di servizio*	Angoli di affilatura Angoli superiore/an- teriore
Lama 8 e 11, 46 cm (Optional)	121-3166	6,9 mm	4,8 mm	5/5 gradi
Lama 8, 56 cm (Optional)	108-9096			

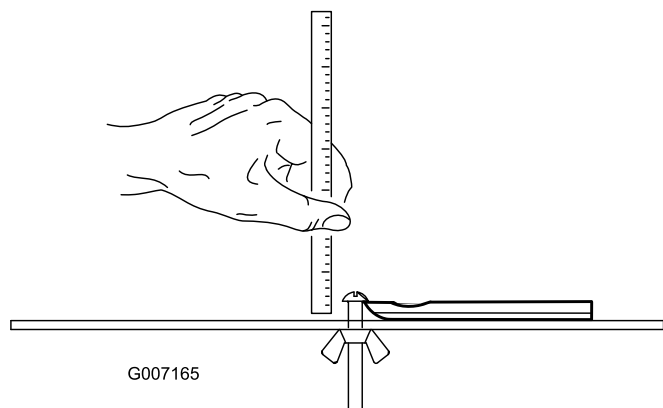
**Angoli di affilatura superiore e anteriore raccomandati della controlama (Figura 22).**



**Figura 22**

1. Limite di servizio controlama\*
2. Angolo di affilatura superiore
3. Angolo di affilatura anteriore

**Nota:** Tutte le misure relative al limite di assistenza della controlama vengono prese dall'estremità inferiore della controlama (Figura 23)



**Figura 23**



# Manutenzione

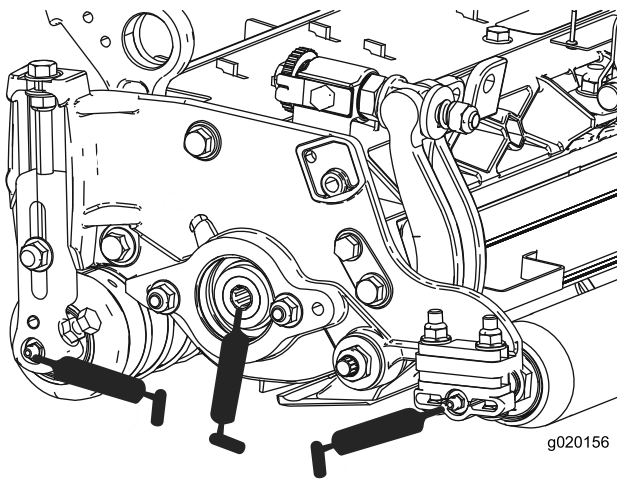
## Lubrificazione

Ogni apparato di taglio è dotato di (4) raccordi per ingrassaggio che devono essere lubrificati a intervalli regolari con grasso universale n. 2 a base di litio.

I punti di lubrificazione sono il rullo anteriore (2) il rullo posteriore (2). Applicare inoltre del lubrificante nell'inserto scanalato ogni 250 ore o quando si estrae il motore del cilindro dall'apparato di taglio (Figura 24).

**Nota:** La lubrificazione degli apparati di taglio subito dopo il lavaggio contribuisce ad eliminare l'acqua dai cuscinetti e ad aumentarne la vita utile.

1. Con uno straccio pulito passare ciascun raccordo di ingrassaggio.
2. Ingrassate i raccordi e l'inserto scanalato.
3. Pulite il grasso in eccesso.



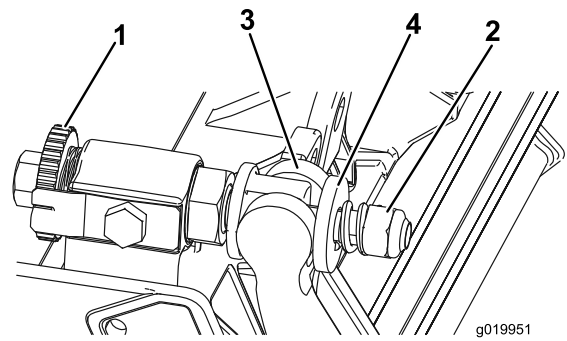
**Figura 24**

Lubrificate le posizioni dei raccordi indicate sul lato sinistro

## Manutenzione della barra di appoggio

### Rimozione della barra di appoggio

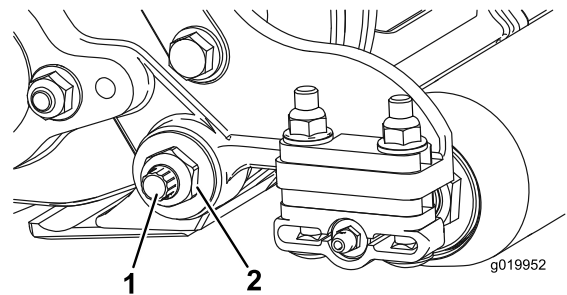
1. Ruotate le viti di regolazione della barra di appoggio in senso antiorario per allontanare la controlama dal cilindro (Figura 25).



**Figura 25**

- |  |                      |
|--|----------------------|
| 1. Vite di regolazione della barra di appoggio | 3. Barra di appoggio |
| 2. Dado di tensione molla                      | 4. Rondella          |

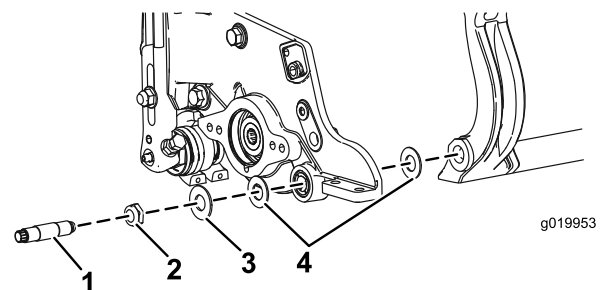
2. Allentate il dado di tensione della molla, finché la rondella non sarà più in tensione contro la barra di appoggio (Figura 25).
3. Su ciascun lato della macchina, allentate il dado di bloccaggio che fissa il bullone della barra di appoggio (Figura 26).



**Figura 26**

- |                              |                       |
|------------------------------|-----------------------|
| 1. Bullone barra di appoggio | 2. Dado di bloccaggio |
|------------------------------|-----------------------|

4. Togliete ciascun bullone della barra di appoggio consentendo alla barra di appoggio di essere tirata verso il basso e rimossa dal bullone della macchina (Figura 26). Considerate 2 rondelle in nylon e 1 rondella in acciaio stampato su ciascun lato della barra di appoggio (Figura 27).



**Figura 27**

- |                              |                        |
|------------------------------|------------------------|
| 1. Bullone barra di appoggio | 3. Rondella in acciaio |
| 2. Dado                      | 4. Rondella in nylon   |

### Assemblaggio della barra di appoggio

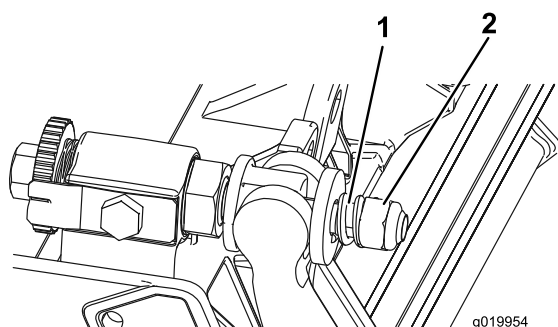
1. Montate la barra di appoggio, posizionando gli attacchi di montaggio tra la rondella e il regolatore della barra di appoggio.
2. Fissate la barra di appoggio su ciascuna piastra laterale mediante gli appositi bulloni (dadi sui bulloni) e 6 rondelle. Una rondella in nylon deve essere posizionata su ciascun lato della flangia di estremità della piastra laterale. Posizionate una rondella in acciaio all'esterno di ciascuna rondella in nylon (Figura 27). Serrate i bulloni a 37-45 Nm. Serrate i dadi di bloccaggio allo stesso modo, su ambo i lati, in modo che le rondelle in acciaio esterne non possano essere ruotate manualmente. Allentate quindi i dadi di bloccaggio in modo che le rondelle in acciaio esterne possano essere ruotate manualmente e il gioco di estremità della barra di appoggio scompaia.

**Nota:** Il serraggio eccessivo dei dadi di bloccaggio può flettere le piastre laterali e la barra di appoggio, compromettendo il contatto cilindro/barra di appoggio.

**Nota:** Le rondelle all'interno possono avere del gioco.

3. Serrate il dado di tensione della molla finché la molla non si piegherà, quindi allentate di 1/2 giro (Figura 28).

**Nota:** Non serrate eccessivamente per non danneggiare la molla.



**Figura 28**

- |          |                                 |
|----------|---------------------------------|
| 1. Molla | 2. Dado di tensione della molla |
|----------|---------------------------------|

delle boccole flangiate sul telaio dell'apparato di taglio (Figura 29).

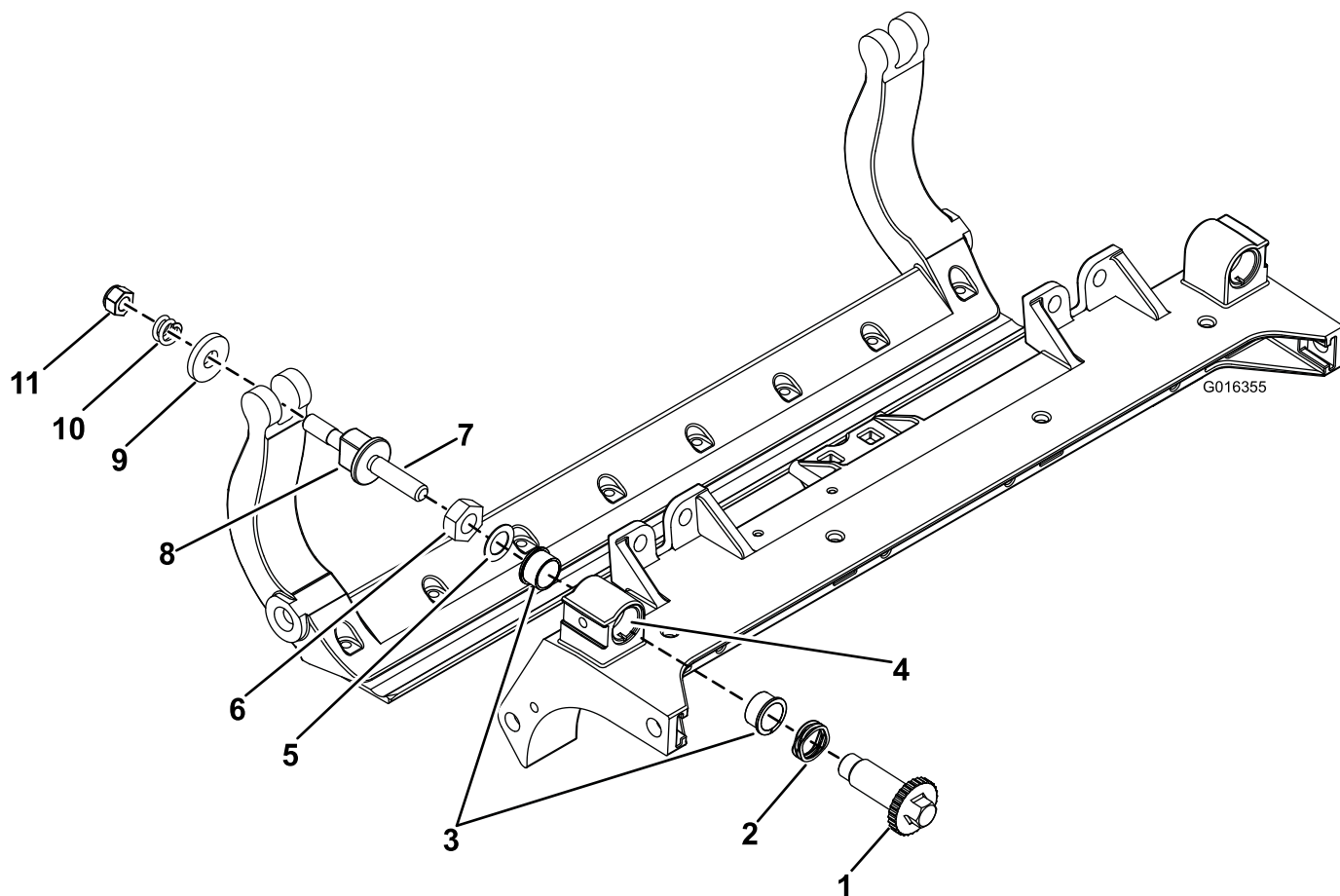
5. Fissate l'albero del dispositivo di regolazione con una rondella piana e un dado di bloccaggio (Figura 29). Serrate il dado di bloccaggio a una coppia di 20-27 Nm.

**Nota:** L'albero del dispositivo di regolazione della barra di appoggio è sinistrorso.

6. Applicare lubrificante Never Seize sui filetti della vite del dispositivo di regolazione della barra di appoggio che si innestano nell'albero del dispositivo di regolazione. Avvitare la vite del dispositivo di regolazione della barra di appoggio nell'albero.
7. Montate, senza serrare, la rondella rinforzata, la molla e il dado di tensione della molla sulla vite del dispositivo di regolazione.
8. Montate la barra di appoggio, posizionando gli attacchi di montaggio tra la rondella e il dispositivo di regolazione della barra di appoggio.
9. Fissate la barra di appoggio su ciascuna piastra laterale mediante gli appositi bulloni (dadi sui bulloni) e 6 rondelle. Una rondella in nylon deve essere posizionata su ciascun lato della flangia di estremità della piastra laterale. Posizionate una rondella in acciaio all'esterno di ciascuna rondella in nylon (Figura 29). Serrate i bulloni a 37-45 Nm. Serrate i dadi di bloccaggio allo stesso modo, su ambo i lati, in modo che le rondelle in acciaio esterne non possano essere ruotate manualmente. Allentate quindi i dadi di bloccaggio in modo che le rondelle in acciaio esterne possano essere ruotate manualmente e il gioco di estremità della barra di appoggio scompaia (Figura 27).
10. Serrate il dado su ciascun gruppo di regolazione della barra di appoggio fino a comprimere completamente la molla di compressione, quindi allentate il dado di 1/2 giro (Figura 28).
11. Ripetete l'operazione sull'altra estremità dell'apparato di taglio.
12. Regolate la controlama rispetto al cilindro.

## Revisione dei regolatori a due punti HD (DPA).

1. Rimuovete tutti i componenti (fate riferimento alle Istruzioni per l'installazione del kit DPA HD Modello N. 120-7230 e a Figura 29).
2. Applicare del lubrificante Never Seize all'interno dell'elemento in cui vanno montate le boccole, sul telaio centrale dell'apparato di taglio (Figura 29).
3. Allineate le chiavette sulle boccole flangiate alle scanalature sul telaio e montate le boccole (Figura 29).
4. Montate una rondella ondulata sull'albero del dispositivo di regolazione e inserite l'albero all'interno



**Figura 29**

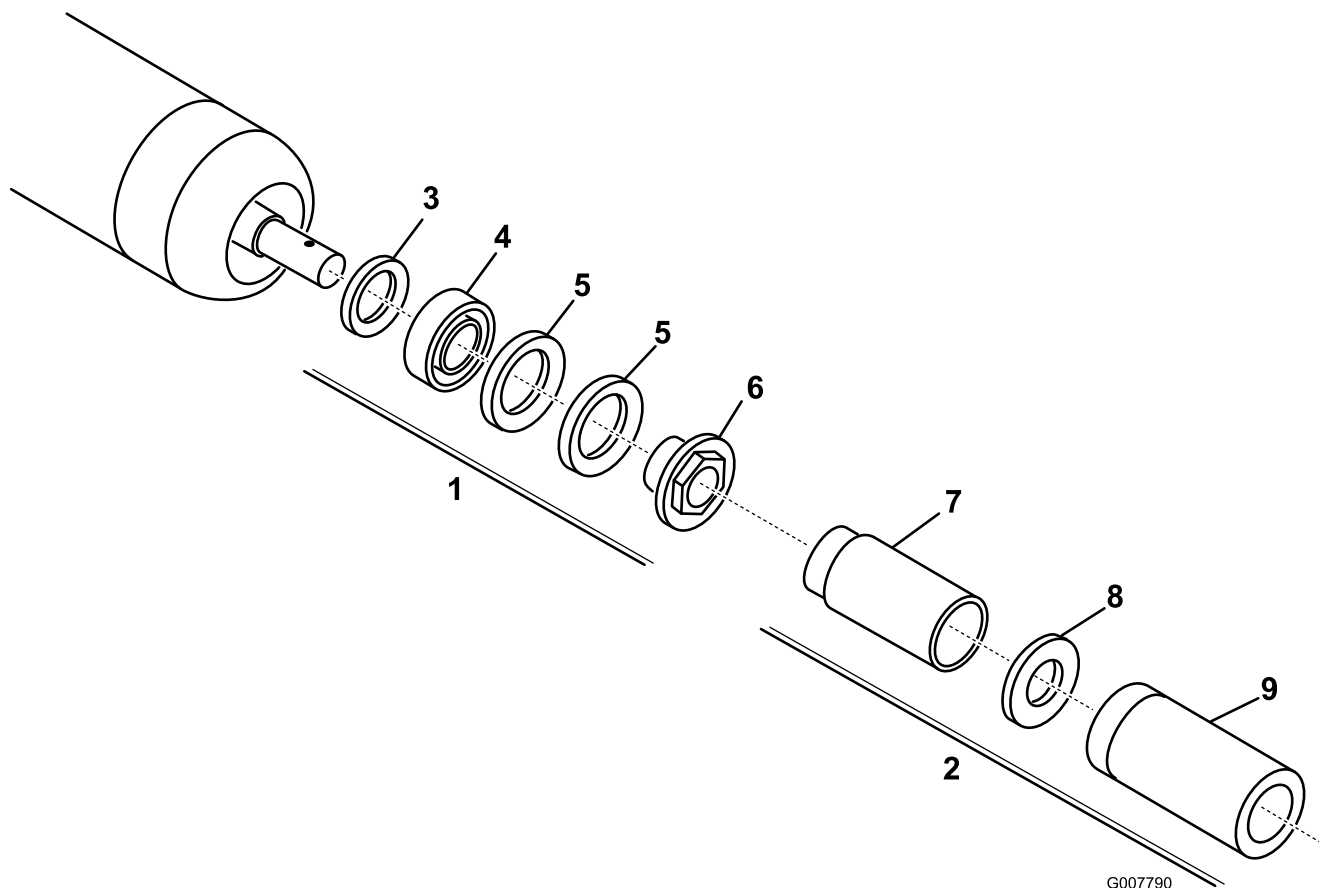
- |  |  |  |                                  |
|--|--|--|----------------------------------|
| 1. Albero del dispositivo di regolazione | 4. Applicate qui il lubrificante Never Seize | 7. Applicate qui il lubrificante Never Seize                   | 10. Molla di compressione        |
| 2. Rondella ondulata                     | 5. Rondella piana                            | 8. Vite del dispositivo di regolazione della barra di appoggio | 11. Dado di tensione della molla |
| 3. Boccia flangiata                      | 6. Dado di bloccaggio                        | 9. Rondella rinforzata   |                                  |

# Manutenzione del rullo

Per la manutenzione del rullo sono disponibili un Kit di ricostruzione rullo, Codice N. 114-5430 e un Kit utensili per ricostruzione rullo, cat. N. 115-0803 (Figura 30). Il Kit di ricostruzione rullo include

tutti i cuscinetti, i dadi dei cuscinetti, le guarnizioni interne ed esterne necessari per ricostruire un rullo.

Il Kit utensili per ricostruzione rullo include tutti gli utensili e le istruzioni d'installazione necessari per ricostruire un rullo. Fate riferimento al catalogo dei componenti o contattate il vostro distributore per assistenza.



G007790

**Figura 30**

- |  |  |
|--|--|
| 1. Kit di ricostruzione (cat. N. 114-5430)           | 6. Dado cuscinetto                             |
| 2. Kit utensili per ricostruzione (cat. N. 115-0803) | 7. Utensile per guarnizione interna            |
| 3. Guarnizione interna                               | 8. Rondella                                    |
| 4. Cuscinetto  | 9. Utensile per cuscinetto/guarnizione esterna |
| 5. Guarnizione esterna                               |  |

**Note:**

**Note:**

# Dichiarazione di incorporazione

The Toro Company, 8111 Lyndale Ave. South, Bloomington, MN, USA dichiara che la(e) seguente(i) unità è(sono) conforme(i) alle direttive elencate, se installata(e) in conformità con le istruzioni allegate su determinati modelli Toro come riportato nelle relative Dichiarazioni di Conformità.

N° del modello	N° di serie	Descrizione del prodotto	Descrizione fattura	Descrizione generale	Direttiva
03911	313000001 e superiori	Apparato di taglio DPA, lama 8, 46 cm per trattore Reelmaster Serie 3550	RM3550 18" 8 BLD DPA CUTTING UNIT	Apparato di taglio	2000/14/CE 2006/42/EC
03912	313000001 e superiori	Apparato di taglio DPA, lama 11, 46 cm per trattorino Reelmaster Serie 3550	RM3550 18" 11 BLD DPA CUTTING UNIT	Apparato di taglio	2000/14/CE 2006/42/EC
03913	313000001 e superiori	Apparato di taglio DPA, lama 8, 56 cm per trattore Reelmaster Serie 3550	RM3550 22" 8 BLD DPA CUTTING UNIT	Apparato di taglio	2000/14/CE 2006/42/CE

La relativa documentazione tecnica è stata redatta come previsto nella Parte B dell'Allegato VII di 2006/42/CE.

Ci impegneremo a trasmettere, in risposta alle richieste delle autorità nazionali, le informazioni sul macchinario parzialmente completato. Il metodo di trasmissione sarà elettronico.

La macchina non sarà messa in servizio fino all'integrazione nei modelli Toro omologati, come indicato nella relativa Dichiarazione di conformità e secondo le istruzioni, in virtù delle quali possa essere dichiarata conforme con le relative Direttive.

Certificazione:



David Klis  
Sr. Engineering Manager  
8111 Lyndale Ave. South  
Bloomington, MN 55420, USA  
May 29, 2012

Contatto Tecnico UE:

Peter Tetteroo  
Toro Europe NV  
B-2260 Oevel-Westerloo  
Belgium

Tel. 0032 14 562960  
Fax 0032 14 581911



## Garanzia Toro a copertura totale

Garanzia limitata

### Condizioni e prodotti coperti

The Toro Company e la sua affiliata, Toro Warranty Company, ai sensi dell'accordo tra di loro siglato, garantiscono che il vostro Prodotto Commerciale Toro (il "Prodotto") è esente da difetti di materiale e lavorazione per il periodo più breve tra due anni o 1500 ore di servizio\*. Questa garanzia si applica a tutti i prodotti ad eccezione degli arrieggiatori (per questi prodotti vedere le dichiarazioni di garanzia a parte). Nei casi coperti dalla garanzia, provvederemo alla riparazione gratuita del Prodotto, ad inclusione di diagnosi, manodopera, parti e trasporto. La presente garanzia è valida con decorrenza dalla data di consegna del Prodotto all'acquirente iniziale.

\* Prodotto provvisto di contaore.

### Istruzioni per ottenere il servizio in garanzia

Voi avete la responsabilità di notificare il Distributore Commerciale dei Prodotti o il Concessionario Commerciale Autorizzato dei Prodotti dal quale avete acquistato il Prodotto, non appena ritenete che esista una condizione prevista dalla garanzia. Per informazioni sul nominativo di un Distributore Commerciale dei Prodotti o di un Concessionario Autorizzato, e per qualsiasi chiarimento in merito ai vostri diritti e responsabilità in termini di garanzia, potete contattarci a:

Toro Commercial Products Service Department  
Toro Warranty Company  
8111 Lyndale Avenue South  
Bloomington, MN 55420-1196  
  
+1-952-888-8801 o +1-800-952-2740  
E-mail: commercial.warranty@toro.com

### Responsabilità del Proprietario

Quale proprietario del Prodotto siete responsabile della manutenzione e delle regolazioni citate nel *Manuale dell'operatore*. La mancata esecuzione della manutenzione e delle regolazioni previste possono rendere invalido il reclamo in garanzia.

### Articoli e condizioni non coperti da garanzia

Non tutte le avarie o i guasti che si verificano durante il periodo di garanzia sono difetti di materiale o lavorazione. Quanto segue è escluso dalla presente garanzia:

- Avarie del prodotto risultanti dall'utilizzo di parti di ricambio non originali Toro, o dal montaggio e utilizzo di parti aggiuntive, o dall'impiego di accessori e prodotti modificati non a marchio Toro. Una garanzia a parte può essere fornita dal produttore dei suddetti articoli.
- Avarie del prodotto risultanti dalla mancata esecuzione della manutenzione e/o delle regolazioni consigliate. Qualora non venga eseguita una corretta manutenzione del Prodotto, secondo le procedure consigliate, elencate nel *Manuale dell'operatore*, eventuali richieste di intervento in garanzia potrebbero essere respinte.
- Avarie risultanti dall'utilizzo del prodotto in maniera errata, negligente o incauta.
- Le parti soggette a usura derivante dall'utilizzo, salvo quando risultino difettose. I seguenti sono alcuni esempi di parti di consumo che si usurano durante il normale utilizzo del prodotto: pastiglie e segmenti dei freni, ferodi della frizione, lame, cilindri, rulli e cuscinetti (con guarnizione o da lubrificare), controlame, candele, ruote orientabili e cuscinetti, pneumatici, filtri, nastri e alcuni componenti di irrigatori, come membrane, ugelli, valvole di ritegno, ecc.
- Avarie provocate da cause esterne. I seguenti sono solo alcuni esempi di cause esterne: condizioni atmosferiche, metodi di rimessaggio, contaminazione, utilizzo di carburanti, refrigeranti, lubrificanti, additivi, fertilizzanti, acqua o prodotti chimici non autorizzati, ecc.
- Avarie o problemi prestazionali dovuti all'utilizzo di carburanti (per es. benzina, diesel o biodiesel) non conformi ai rispettivi standard industriali.

- Rumore, vibrazione, usura e deterioramento normali.
- L'usura normale dovuta all'uso comprende, senza limitazione alcuna, danni a sedili causati da usura o abrasione, superfici verniciate usurate, adesivi o finestrini graffiati, ecc.

### Parti

Le parti previste per la sostituzione come parte della manutenzione sono garantite per il periodo di tempo fino al tempo previsto per la sostituzione di tale parte. Le parti sostituite ai sensi della presente garanzia sono coperte per tutta la durata della garanzia del prodotto originale e diventano proprietà di Toro. Toro si riserva il diritto di prendere la decisione finale in merito alla riparazione di parti o gruppi esistenti, o alla loro sostituzione. Per le riparazioni in garanzia Toro può utilizzare parti ricostruite.

### Garanzia sulla batteria agli ioni di litio e deep cycle:

Le batterie agli ioni di litio e deep cycle hanno uno specifico numero totale di kilowattora erogabili durante la loro vita. Le modalità di utilizzo, ricarica e manutenzione possono allungare o abbreviare la vita totale della batteria. Man mano che le batterie di questo prodotto si consumano, la quantità di lavoro utile tra gli intervalli di carica si ridurrà lentamente, fino a che la batteria sarà del tutto esaurita. La sostituzione di batterie che, a seguito del normale processo di usura, risultano inutilizzabili, è responsabilità del proprietario del prodotto. Durante il normale periodo di garanzia del prodotto potrebbe essere necessaria la sostituzione delle batterie, a spese del proprietario. Nota: (Solo batteria agli ioni di litio): Una batteria agli ioni di litio ha soltanto una garanzia prorata parziale da 3 a 5 anni in base alla durata di servizio e ai kilowattora utilizzati. Per ulteriori informazioni si rimanda al *Manuale dell'operatore*.

### La manutenzione è a spese del proprietario.

La messa a punto, la lubrificazione e la pulizia del motore, la sostituzione dei filtri, il refrigerante e l'esecuzione delle procedure di manutenzione consigliata sono alcuni dei normali servizi richiesti dai prodotti Toro a carico del proprietario.

### Condizioni generali

La riparazione da parte di un Distributore o Concessionario Toro autorizzato è l'unico rimedio previsto dalla presente garanzia.

**Né The Toro Company né Toro Warranty Company sono responsabili di danni indiretti, incidentali o consequenziali in merito all'utilizzo dei Prodotti Toro coperti dalla presente garanzia, ivi compresi costi o spese per apparecchiature sostitutive o assistenza per periodi ragionevoli di avaria o di mancato utilizzo in attesa della riparazione ai sensi della presente garanzia. Ad eccezione della garanzia sulle emissioni, citata di seguito, se pertinente, non vi sono altre espresse garanzie. Tutte le garanzie implicite di commerciabilità e idoneità all'uso sono limitate alla durata della presente garanzia esplicita.**

In alcuni stati non è permessa l'esclusione di danni incidentali o consequenziali, né limitazioni sulla durata di una garanzia implicita; di conseguenza, nel vostro caso le suddette esclusioni e limitazioni potrebbero non essere applicabili. La presente garanzia concede diritti legali specifici; potreste inoltre godere di altri diritti, che variano da uno Stato all'altro.

### Nota relativa alla garanzia del motore:

Il Sistema di Controllo delle Emissioni presente sul vostro Prodotto può essere coperto da garanzia a parte, rispondente ai requisiti stabiliti dall'Environmental Protection Agency (EPA) degli Stati Uniti e/o dall'Air Resources Board (CARB) della California. Le limitazioni di cui sopra, in termini di ore, non sono applicabili alla garanzia del Sistema di Controllo delle Emissioni. I particolari sono riportati nella Dichiarazione di Garanzia sul Controllo delle Emissioni del motore, fornita con il prodotto o presente nella documentazione del costruttore del motore.

### Paesi diversi dagli Stati Uniti e dal Canada

I clienti acquirenti di prodotti Toro esportati dagli Stati Uniti o dal Canada devono contattare il proprio Distributore (Concessionario) Toro per ottenere le polizze di garanzia per il proprio paese, regione o stato. Se per qualche motivo non siete soddisfatti del servizio del vostro Distributore o avete difficoltà nell'ottenere informazioni sulla garanzia, siete pregati di rivolgervi all'importatore Toro.