



Kit ventilateur et entraînement de 122 cm (48 po)

Système de ramassage à double bac E-Z Vac™ pour tondeuse autoportée à rayon de braquage zéro TITAN®

N° de modèle 79340—N° de série 313000001 et suivants

N° de modèle 79340—N° de série 314000001 et suivants

N° de modèle 79341—N° de série 314000001 et suivants

N° de modèle 79341—N° de série 313000001 et suivants

N° de modèle 79342—N° de série 313000001 et suivants

N° de modèle 79342—N° de série 314000001 et suivants

Instructions de montage

Remarque: Les côtés gauche et droit de la machine sont déterminés d'après la position d'utilisation normale.

⚠ ATTENTION

CALIFORNIE

Proposition 65 - Avertissement

Ce produit contient une ou des substances chimiques considérées par l'état de Californie comme capables de provoquer des cancers, des anomalies congénitales ou d'autres troubles de la reproduction.

Pièces détachées

Reportez-vous au tableau ci-dessous pour vérifier si toutes les pièces ont été expédiées.

Procédure	Description	Qté	Utilisation
1	Aucune pièce requise	—	Préparez la tondeuse.
2	Aucune pièce requise	—	Déposez le couvercle de courroie existant et l'éjecteur.
3	Aucune pièce requise	—	Percez le trou dans le déflecteur.
4	Aucune pièce requise	—	Dépose du support du couvercle de courroie.
5	Support de ventilateur Déflecteur Boulon (5/16 x 1 po) Écrou à embase (5/16 po)	1 1 3 5	Montage du déflecteur et du support de ventilateur sur les tabliers de coupe de 122 cm (48 po).
6	Support de ventilateur Grand déflecteur Petit déflecteur Boulon (5/16 x 1 po) Écrou à embase (5/16 po)	1 1 1 3 5	Montage du déflecteur et du support de ventilateur sur les tabliers de coupe de 137 cm (54 po).



Procédure	Description	Qté	Utilisation
7	Support de ventilateur	1	Montage du déflecteur et du support de ventilateur sur les tabliers de coupe de 152 cm (60 po).
	Déflecteur	1	
	Déflecteur d'ouverture	1	
	Boulon (5/16 x 1 po)	5	
	Écrou à embase (5/16 po)	10	
	Boulon de carrosserie (5/16 x 3/4 po)	3	
8	Ensemble poulie	1	Montez l'ensemble poulie et le boulon à épaulement.
	Boulon à épaulement	1	
	Écrou à embase (5/16 po)	1	
	Couvercle de courroie en métal	1	
9	Ventilateur	1	Montage du ventilateur, de la courroie du collecteur, du ressort et du couvercle de courroie en plastique.
	Courroie du collecteur	1	
	Ressort	1	
	Couvercle de courroie en plastique	1	

1

Préparation de la tondeuse

Aucune pièce requise

Procédure

Pour préparer le montage du kit de finition et ventilateur sur la tondeuse, procédez comme suit :

1. Désengagez la PDF, amenez les leviers de commande de déplacement à la position de verrouillage au point mort et serrez le frein de stationnement.
2. Avant de quitter la position d'utilisation, coupez le moteur, enlevez la clé de contact et attendez l'arrêt complet de toutes les pièces mobiles.
3. Réparez les surfaces faussées ou endommagées du tablier de coupe et remplacez les pièces manquantes.
4. Nettoyez le tablier ou la partie arrière de la tondeuse pour faciliter le montage.

2

Dépose du couvercle de courroie existant et de l'éjecteur

Aucune pièce requise

Procédure

Remarque: Nettoyez la surface autour du couvercle de la courroie avant de le déposer.

1. Réglez le tablier à la hauteur de coupe la plus basse.
2. Desserrez les boulons du couvercle de courroie droit (Figure 1).

Remarque: Sur les tabliers de coupe de 152 cm (60 po), les boulons du couvercle de courroie doivent être retirés.

3. Déposez le couvercle de courroie droit.
4. Enlevez les fixations qui retiennent le déflecteur et le déflecteur d'ouverture existant sur le tablier (Figure 1). Conservez toutes les fixations.
5. Pour les tabliers de coupe de 137 cm (54 po) seulement, retirez les fixations qui occupent le trou avant (Figure 1).

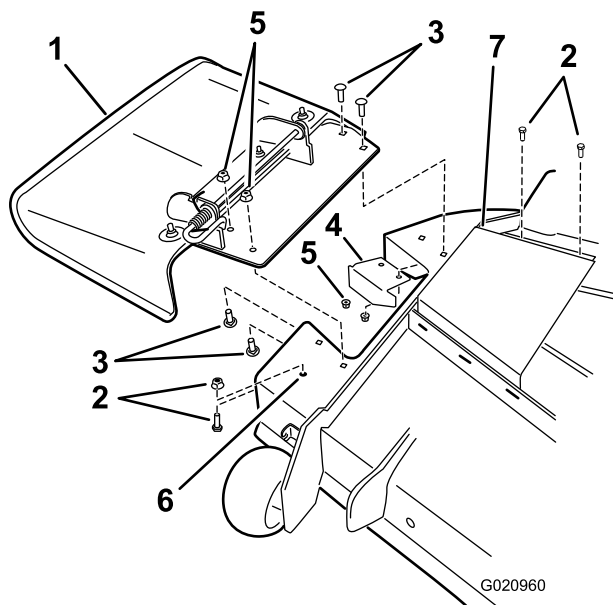


Figure 1

- | | |
|---------------------------------------|--|
| 1. Déflecteur | 5. Contre-écrou (existant) |
| 2. Fixations existantes (à conserver) | 6. Trou avant (tabliers de 137 cm [54 po] seulement) |
| 3. Boulon de carrosserie (existant) | 7. Couvercle de courroie |
| 4. Déflecteur d'ouverture (existant) | |

6. Rangez le couvercle de courroie droit et l'éjecteur pour utilisation ultérieure. Montez-les quand le collecteur, le ventilateur et la poulie sont déposés.

3

Perçage du trou dans le déflecteur

Aucune pièce requise

Procédure

Certains tabliers de coupe de 137 et 152 cm (54 et 60 po) nécessitent un second trou pour monter le déflecteur. Reportez-vous à la Figure 2 pour déterminer si votre machine possède le second trou. Si le second trou est présent, passez à la procédure suivante.

1. En partant du centre de la fente existante, mesurez la distance correcte, comme montré à la Figure 2.
2. Marquez et pointer la position du nouveau trou.
3. Percez un nouveau trou de 3/8 pouce.

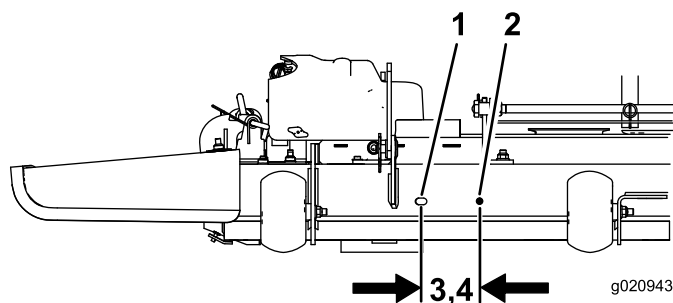


Figure 2

- | | |
|--------------------------------|---|
| 1. Fente existante | 3. Mesurez 9,52 cm (3-3/4 po) pour les tabliers de coupe de 137 cm (54 po) |
| 2. Percez un trou de 3/8 pouce | 4. Mesurez 11,43 cm (4-1/2 po) pour les tabliers de coupe de 152 cm (60 po) |

4

Dépose du support du couvercle de courroie

Aucune pièce requise

Procédure

Remarque: Cette procédure est réservée aux couvercles de courroie munies de boutons, comme montré à la Figure 3.

1. Enlevez les boutons et le couvercle de courroie du tablier de coupe (Figure 3).
2. Déposez le support qui est fixé au tablier de coupe (Figure 3). Conservez les boulons en prévision de la repose du couvercle de courroie en métal.

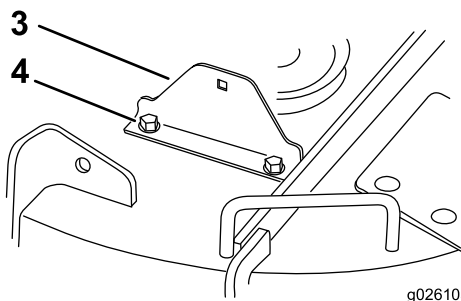
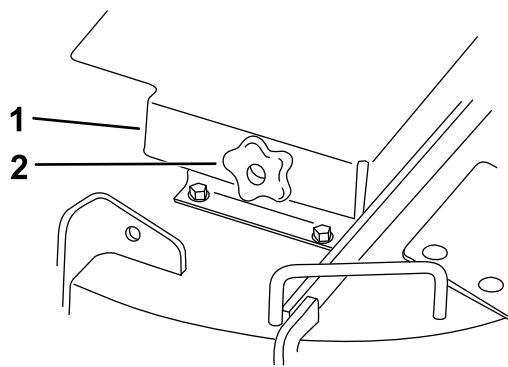


Figure 3

- | | |
|---------------------------|--------------------------|
| 1. Couverture de courroie | 3. Support |
| 2. Bouton | 4. Boulons (à conserver) |

5

Montage du déflecteur et du support de ventilateur sur les tabliers de coupe de 122 cm (48 po)

Pièces nécessaires pour cette opération:

1	Support de ventilateur
1	Déflecteur
3	Boulon (5/16 x 1 po)
5	Écrou à embase (5/16 po)

Procédure

Cette procédure s'applique aux tabliers de coupe de 122 cm (48 po) uniquement.

1. Alignez le déflecteur de sorte à engager ses goujons dans les trous supérieurs avant du tablier de coupe.
2. Fixez le déflecteur à l'avant du tablier de coupe avec un écrou à embase (5/16 po) (Figure 4).

3. Fixez le support de ventilateur et le déflecteur d'ouverture existant au sommet du tablier de coupe au moyen de 3 boulons (5/16 x 1 po) et 3 écrous à embase (5/16 po). Reportez-vous à la Figure 4 pour la position correcte du support de ventilateur et du déflecteur d'ouverture existant.
4. Avec le goujon vertical du déflecteur, montez le support de ventilateur sur le tablier de coupe avec un écrou à embase (5/16 po) (Figure 4).

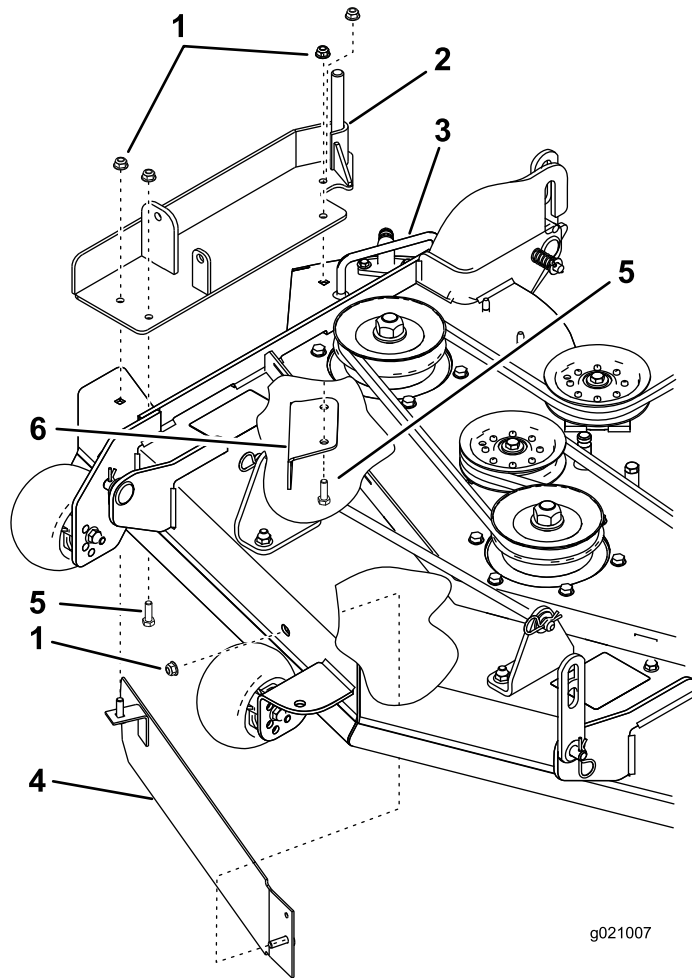


Figure 4

- | | |
|-----------------------------|------------------------------------|
| 1. Écrou à embase (5/16 po) | 4. Déflecteur |
| 2. Support de ventilateur | 5. Boulon (5/16 x 1 po) |
| 3. Tablier de coupe | 6. Déflecteur d'ouverture existant |

6

Montage du déflecteur et du support de ventilateur sur les tabliers de coupe de 137 cm (54 po)

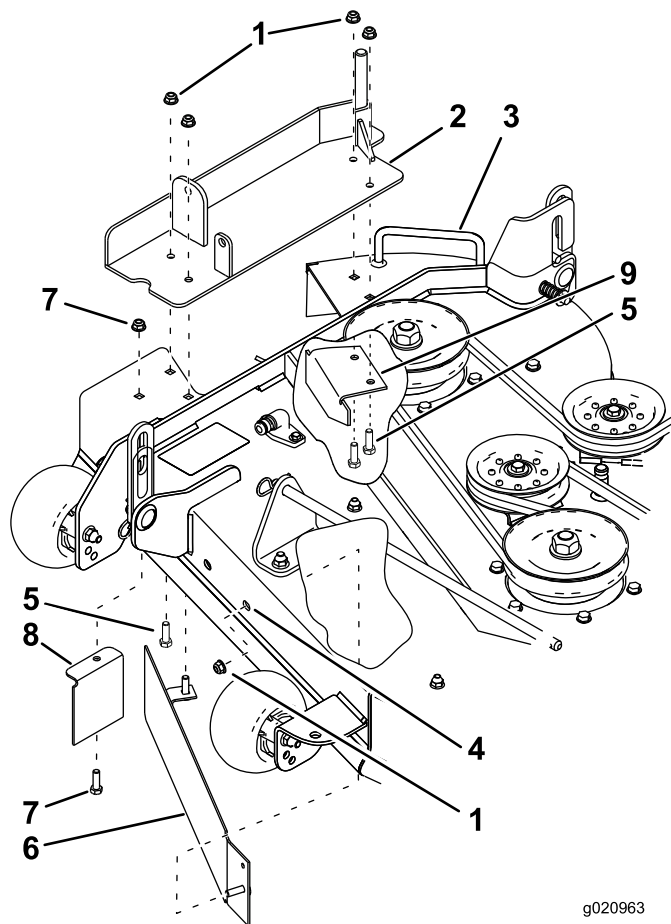
Pièces nécessaires pour cette opération:

1	Support de ventilateur
1	Grand déflecteur
1	Petit déflecteur
3	Boulon (5/16 x 1 po)
5	Écrou à embase (5/16 po)

Procédure

Cette procédure s'applique aux tabliers de coupe de 137 cm (54 po) uniquement.

1. Alignez le grand déflecteur de sorte à engager ses goujons dans les trous supérieurs avant du tablier de coupe.
2. Fixez le grand déflecteur à l'avant du tablier de coupe avec un écrou à embase (5/16 po) (Figure 5).
3. Fixez le support de ventilateur et le déflecteur d'ouverture existant sur le tablier de coupe au moyen de 3 boulons (5/16 x 1 po) et 3 écrous à embase (5/16 po). Reportez-vous à la Figure 5 pour la position correcte du support de ventilateur et du déflecteur d'ouverture existant.
4. En utilisant le goujon vertical du grand déflecteur, fixez le déflecteur et le support de ventilateur sur le tablier de coupe au moyen d'un écrou à embase (5/16 po) (Figure 5).
5. Avec l'écrou et le boulon existants, fixez le petit déflecteur sur le tablier de coupe (Figure 5) sans trop serrer.
6. Pivotez le petit déflecteur jusqu'à ce qu'il touche le grand déflecteur et l'avant du tablier de coupe.
7. Serrer l'écrou et le boulon existants.



g020963

Figure 5

- | | |
|--|--------------------------------------|
| 1. Écrou à embase (5/16 po) | 6. Grand déflecteur |
| 2. Support de ventilateur | 7. Utilisez les fixations existantes |
| 3. Tablier de coupe | 8. Petit déflecteur |
| 4. Au besoin, percez un trou de 3/8 pouce ici pour le déflecteur | 9. Déflecteur d'ouverture existant |
| 5. Boulon (5/16 x 1 po) | |

7

Montage du déflecteur et du support de ventilateur sur les tabliers de coupe de 152 cm (60 po)

Pièces nécessaires pour cette opération:

1	Support de ventilateur
1	Déflecteur
1	Déflecteur d'ouverture
5	Boulon (5/16 x 1 po)
10	Écrou à embase (5/16 po)
3	Boulon de carrosserie (5/16 x 3/4 po)

Procédure

Cette procédure s'applique aux tabliers de coupe de 152 cm (60 po) uniquement.

1. Fixez le déflecteur d'ouverture sur le support de ventilateur au moyen de 2 boulons de carrosserie (5/16 x 3/4 po) et 2 écrous à embase (5/16 po) (Figure 6).
2. Alignez le grand déflecteur de sorte à engager ses goujons dans les trous supérieurs avant du tablier de coupe.
3. Fixez le grand déflecteur à l'avant du tablier de coupe avec un écrou à embase (5/16 po) (Figure 6).
4. Avec le goujon vertical du déflecteur, montez le déflecteur au sommet du tablier de coupe avec un écrou à embase (5/16 po) (Figure 6).

Remarque: Au besoin, retirez les fixations existantes.

5. Fixez le support de ventilateur au tablier de coupe avec 4 boulons (5/16 x 1 po) et 4 écrous à embase (5/16 po) (Figure 6).
6. Montez la protection du déflecteur sur le déflecteur à l'aide d'un boulon de carrosserie (5/16 x 3/4 po) et d'un écrou à embase (5/16 po) (Figure 6).
7. Montez la protection du déflecteur sur le tablier de coupe à l'aide d'un boulon (5/16 x 1 po) et d'un écrou à embase (5/16 po) (Figure 6).

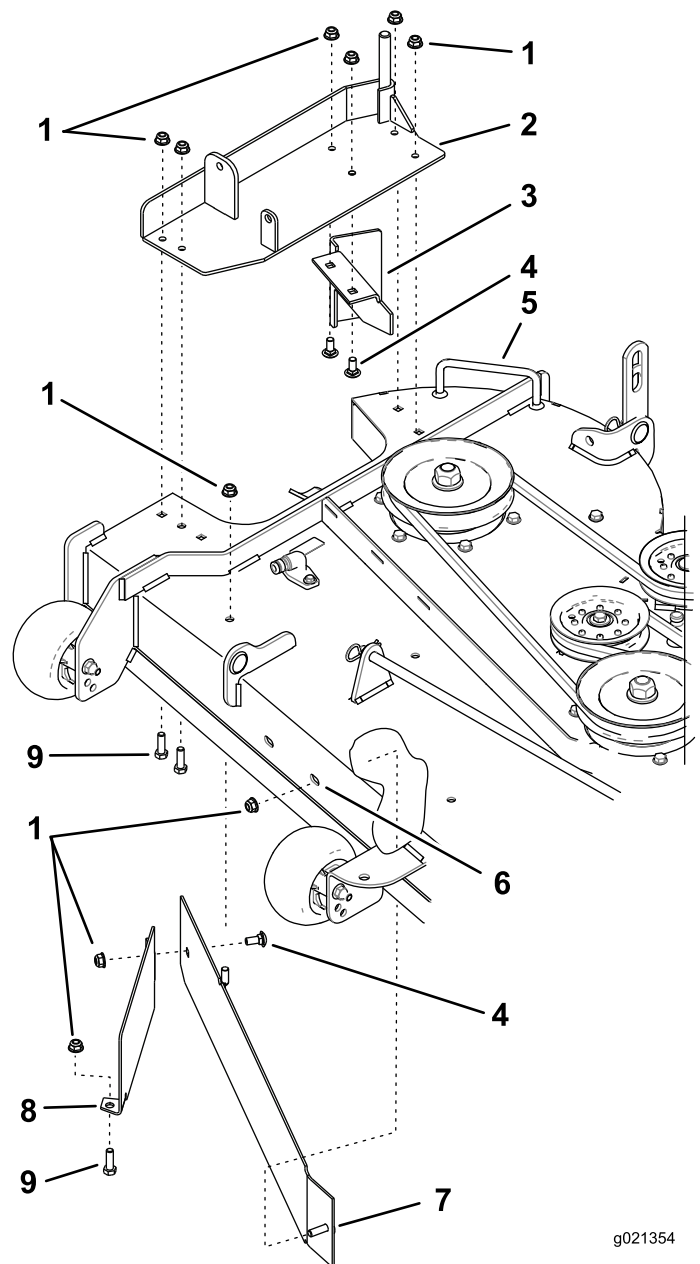


Figure 6

- | | |
|--|--|
| 1. Écrou à embase (5/16 po) | 6. Au besoin, percez un trou de 3/8 pouce ici pour le déflecteur |
| 2. Support de ventilateur | 7. Grand déflecteur |
| 3. Déflecteur d'ouverture | 8. Fixez la protection du déflecteur sur le bord avant du tablier de coupe |
| 4. Boulon de carrosserie (5/16 x 3/4 po) | 9. Boulon (5/16 x 1 po) |
| 5. Tablier de coupe | |

8

Montage de l'ensemble poulie, du couvercle de courroie en métal et du boulon à épaulement

Pièces nécessaires pour cette opération:

1	Ensemble poulie
1	Boulon à épaulement
1	Écrou à embase (5/16 po)
1	Couvercle de courroie en métal

Procédure

1. Enlevez l'écrou et la rondelle de la poulie de tablier droite.
2. Montez l'ensemble poulie sur la poulie de tablier droite avec l'écrou retiré précédemment. N'utilisez pas la rondelle. Conservez la rondelle et utilisez-la quand l'ensemble poulie est déposé (Figure 7).
3. Serrez l'écrou à un couple de 136 à 149 Nm (100 à 110 pi-lb).

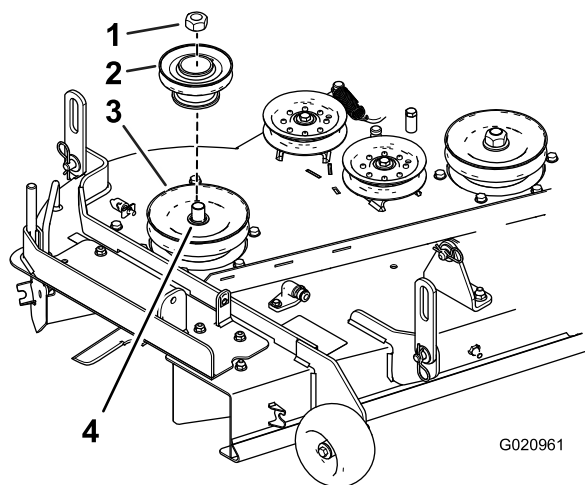


Figure 7

Tablier de coupe de 137 cm (54 po) montré

- | | |
|-----------------------------|--------------------------------------|
| 1. Écrou de poulie existant | 3. Poulie de tablier existante (axe) |
| 2. Poulie de ventilateur | 4. Axe |

des têtes de boulon du couvercle de courroie en métal neuf.

5. Insérez le boulon à épaulement à l'arrière de la fente dans le ventilateur. Fixez le boulon à épaulement avec un écrou à embase (5/16 po).

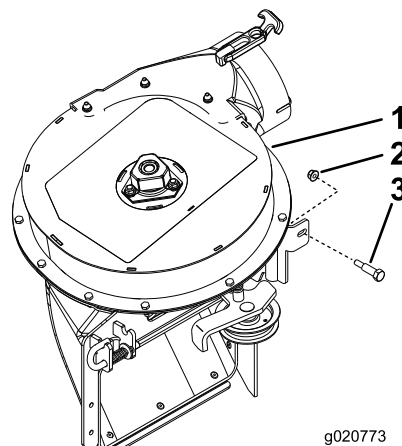


Figure 8

- | | |
|-----------------------------|------------------------|
| 1. Ventilateur | 3. Boulon à épaulement |
| 2. Écrou à embase (5/16 po) | |

6. Placez le couvercle de courroie en métal sur la tête des boulons existants du tablier de coupe.
7. Glissez le couvercle de courroie en métal en avant pour que les languettes avant s'engagent dans les fentes et que les têtes des boulons glissent dans les trous allongés (Figure 9).

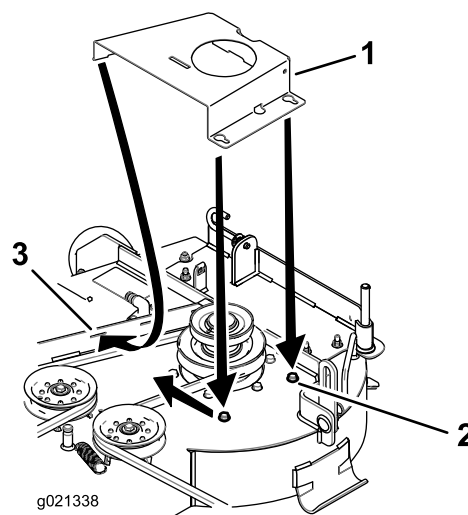


Figure 9

- | | |
|-----------------------------------|--|
| 1. Couvercle de courroie en métal | 3. Languettes avant glissées dans les fentes |
| 2. Têtes des boulons | |

4. Pour les machines équipées de boutons de couvercle de courroie (Figure 3), montez les boulons utilisés pour le support. Reportez-vous à la Figure 9 pour l'utilisation

9

Montage du ventilateur, de la courroie du collecteur, du ressort et du couvercle de courroie en plastique

Pièces nécessaires pour cette opération:

1	Ventilateur
1	Courroie du collecteur
1	Ressort
1	Couvercle de courroie en plastique

Procédure

Consultez le *Manuel de l'utilisateur du collecteur* pour monter correctement le ventilateur, la courroie du collecteur, le ressort et les couvercles de courroie.

Remarques:

Remarques:

Remarques:



Count on it.