



Комплект для промывки бака

Опрыскиватель травяного покрова Multi-Pro® 5800

Номер модели 41614—Заводской номер 311000001 и до

Инструкции по монтажу

Примечание: Определите левую и правую стороны машины (с рабочего места оператора).

Комплект для промывки бака предназначен для удаления остатков химикатов из бака опрыскивателя и сопряженных с ним шлангов. Он является специальным навесным оборудованием для опрыскивателя грунта, предназначенным для использования в коммерческих целях профессиональными наемными операторами.

Данное изделие удовлетворяет всем соответствующим Европейским директивам; подробные сведения содержатся в документе "Декларация соответствия" на каждое отдельное изделие.

Внимательно изучите данное руководство, чтобы в дальнейшем правильно эксплуатировать и обслуживать изделие. Информация, содержащаяся в настоящем руководстве, поможет вам и другим людям избежать травм и повреждения изделия. Несмотря на то, что компания Toro разрабатывает и выпускает безопасные изделия, ответственность за их правильную и безопасную эксплуатацию несет пользователь.

Вы можете связаться с компанией Toro непосредственно через веб-сайт www.Toro.com для получения информации по машинам и принадлежностям, чтобы найти дилера или зарегистрировать вашу машину.

При возникновении потребности в техническом обслуживании, запасных частях, выпущенных фирмой Toro, или в дополнительной информации вам необходимо обратиться к уполномоченному дилеру по техническому обслуживанию или в отдел технического обслуживания фирмы Toro. Не забудьте при этом указать модель и заводской номер машины. На рис. 1 показано местоположение номера модели и заводского номера на машине.

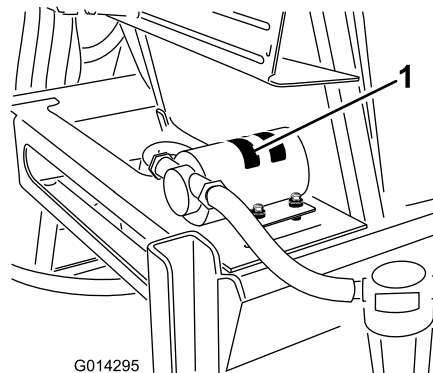


Рисунок 1

1. Табличка с номером модели и заводским номером

Номер модели _____

Заводской номер _____



Техника безопасности

Прочтите также инструкции по технике безопасности и эксплуатации, содержащиеся в *Руководстве для оператора*, прилагаемом к машине.

Химическая безопасность

⚠ ПРЕДУПРЕЖДЕНИЕ

Химические вещества, используемые в распылительной системе, могут быть опасными и ядовитыми для оператора, находящихся поблизости людей, животных, растений, почвы или других объектов.

- Внимательно прочтите указания на предупреждающих табличках по химическим веществам и паспортах безопасности материалов (MSDS) по всем используемым химикатам, чтобы защитить себя в соответствии с рекомендациями изготовителя, и следуйте этим указаниям. Например, используйте подходящее средство индивидуальной защиты (СИЗ), включая защиту лица и глаз, перчатки или другое оборудование для предотвращения контакта тела с химикатами.
- Помните, что может использоваться более одного химиката и необходимо проверить информацию по каждому из них.
- *Откажитесь работать с опрыскивателем, если эта информация отсутствует!*
- Прежде чем работать с системой опрыскивания, убедитесь в том, что она была трижды промыта и нейтрализована в соответствии с рекомендациями производителя (производителей) химикатов.
- Убедитесь в наличии достаточного потока чистой воды и мыла рядом и немедленно смывайте любые химикаты, с которыми у вас произошел контакт.
- Пройдите надлежащее обучение, прежде чем использовать химикаты или обращаться с ними.
- Используйте подходящие химикаты для выполняемой работы.
- Следуйте указаниям изготовителя химиката по его безопасному применению.
- Производите погрузку/разгрузку и транспортировку химикатов в хорошо проветриваемой зоне.
- Используйте очки и другое защитное снаряжение, указанное производителем химиката. Убедитесь, что как можно меньшая площадь поверхности кожи открыта при использовании химикатов.
- Имейте в наличии чистую воду, особенно при заполнении бака опрыскивателя.
- Не ешьте, не пейте и не курите при работе с химикатами.
- Всегда мойте руки и другие открытые части тела сразу после завершения работы.
- Правильно утилизируйте неиспользуемые химикаты и их емкости в соответствии с указаниями изготовителя и вашими местными правилами.
- Химикаты и испарения в баках являются опасными; никогда не залезайте в бак, не держите голову над отверстием бака и не опускайте ее в отверстие.
- Выполняйте все местные, государственные и федеральные требования по обращению с химикатами.

Монтаж

Незакреплённые детали

Используя таблицу, представленную ниже, убедитесь в том, что все детали отгружены

Процедура	Наименование	Количество	Использование
1	Детали не требуются	–	Подготовьте машину.
2	Промывной бак Крышка заливной горловины Переходной штуцер Прозрачная прокладка Пластиковая гайка с фланцем	1 1 1 1 1	Установите переходной штуцер промывного бака.
3	Промывной бак Болт Шайба Контргайка Каретный болт Контргайка	2 2 4 2 1 1	Установите промывной бак.
4	Промывочное сопло Переходной штуцер Болт с буртиком Втулка Промывочная крыльчатка Прокладка Пластиковая гайка с фланцем	2 2 2 2 2 2 2	Установите промывочные сопла.
5	Насос Прямые фитинги	1 2	Установите насос.
6	Шланг промывочного сопла Хомут шланга Тройник Шланг подачи Фильтр в сборе Шланг промывного бака Гофрированная трубка Кабельная стяжка	2 10 1 1 1 1 1 2	Установите шланги и фильтры.
7	Таймер задержки Предохранитель на 40 А Переключатель на приборной панели Реле Реле питания Винт (№ 10–24)	1 1 1 1 1 2	Установите таймер задержки и переключатель на приборной панели

1

Подготовка машины

Детали не требуются

Процедура

1. Переместите опрыскиватель на горизонтальную поверхность, включите стояночный тормоз, остановите насос, заглушите двигатель и извлеките ключ из замка зажигания.
2. Опорожните бак для удаления всех растворов из системы. Для получения дополнительной информации см. *Руководство для оператора*.

Примечание: Будьте осторожны при отсоединении любых шлангов во время установки данного комплекта и держите наготове ведро для сбора остатков растворов из шлангов.

▲ ПРЕДОСТЕРЕЖЕНИЕ

Химикаты являются опасными веществами и могут причинить травмы.

- Прочитайте указания на этикетках химикатов, прежде чем работать с ними, и следуйте всем рекомендациям и предупреждениям изготовителя.
- Не допускайте попадания химикатов на кожу. В случае контакта тщательно промойте пораженное место чистой водой с мылом.
- Используйте очки и другое защитное снаряжение, рекомендуемое производителем химиката.

2

Установка переходного штуцера промывного бака

Детали, требуемые для этой процедуры:

1	Промывной бак
1	Крышка заливной горловины
1	Переходной штуцер
1	Прозрачная прокладка
1	Пластиковая гайка с фланцем

Процедура

1. Найдите в комплекте поставки переходной штуцер и промывной бак с крышкой горловины.
2. Установите переходной штуцер в отверстие на дне промывного бака.
 - A. Установите прозрачную прокладку на переходной штуцер.
 - B. Прикрепите провод, длина которого должна превышать высоту бака, к одному из отверстий вилки переходного штуцера (Рисунок 2).

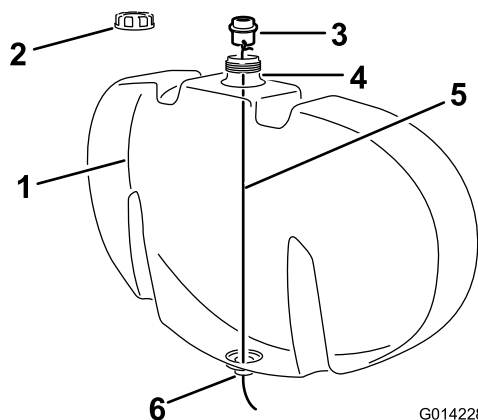


Рисунок 2

- | | |
|------------------------------|--|
| 1. Промывной бак | 4. Отверстие горловины промывного бака |
| 2. Крышка заливной горловины | 5. Провод |
| 3. Переходной штуцер | 6. Отверстие на дне промывного бака |

- C. Снимите крышку горловины промывного бака (Рисунок 2).
- D. Опустите провод в отверстие заливной горловины и протяните через нижнее отверстие бака (Рисунок 2).

- Е. Потянув за провод, установите переходной штуцер в отверстие на дне бака (Рисунок 3).

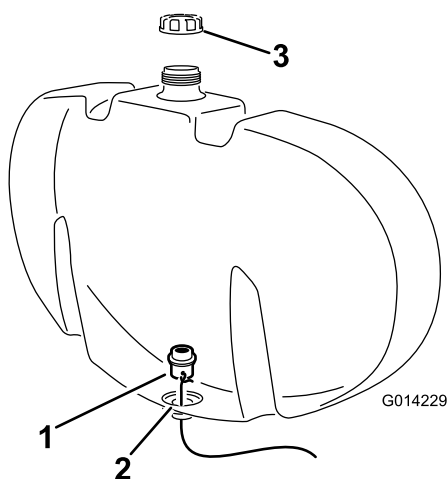


Рисунок 3

1. Переходной штуцер с привязанным проводом.
2. Отверстие на дне промывного бака
3. Крышка заливной горловины

- Е. Скорректируйте положение переходного штуцера в отверстии так, чтобы прозрачная прокладка плотно прилежала к внутренней стенке промывного бака (Рисунок 3).

3. Закрепите переходной штуцер на промывном баке с помощью пластиковой гайки с фланцем (Рисунок 4).

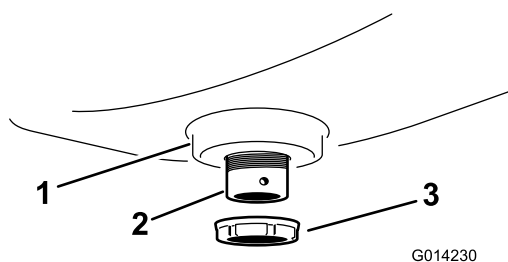


Рисунок 4

1. Отстойник промывного бака
2. Установленный переходной штуцер
3. Пластиковая гайка с фланцем

4. Установите прямоугольный фитинг на переходной штуцер и зафиксируйте с помощью крепежной вилки (Рисунок 5). Поверните фитинг открытым концом назад.

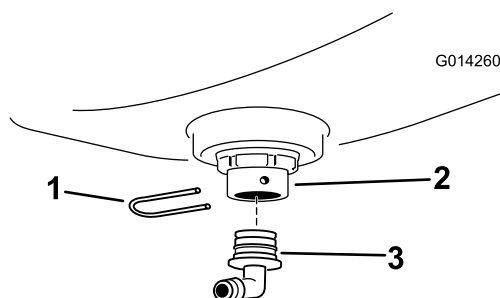


Рисунок 5

1. Крепежная вилка
2. Переходной штуцер
3. Прямоугольный фитинг

3

Установка промывного бака

Детали, требуемые для этой процедуры:

2	Промывной бак
2	Болт
4	Шайба
2	Контргайка
1	Каретный болт
1	Контргайка

Подготовка бака

1. Ослабьте болты, крепящие опорную балку клапана к раме (Рисунок 6).

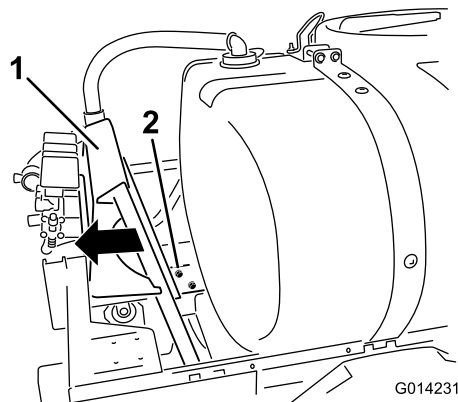


Рисунок 6

1. Опорная балка
2. Болт

2. Сдвиньте опорную балку назад. Это небольшое изменение необходимо, чтобы освободить место для установки промывного бака.

- Затяните болты крепления опорной балки, чтобы зафиксировать ее новое положение на раме. Момент затяжки – 40 Нм.
- Отсоедините шланг подачи от задней и верхней частей основного бака (Рисунок 7).

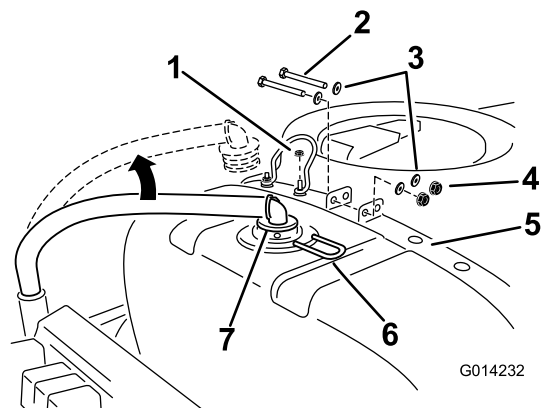


Рисунок 7

- | | |
|---------------|-----------------------------|
| 1. Контргайка | 5. Правый задний хомут бака |
| 2. Болт | 6. Крепежная вилка |
| 3. Шайба | 7. Шланг подачи |
| 4. Контргайка | |
-
- Снимите крепежную вилку с фитинга и отсоедините шланг. Сохраните все детали.
 - Снимите детали крепления задних хомутов к верхней поверхности бака. Сохраните все детали.
 - Открутите контргайку, которая крепит проволоочный упор крышки бака к левому заднему хомуту. Сохраните контргайку.

Установка крепежа для хомутов промывного бака

- Установите каретный болт во встроенное отверстие правого заднего хомута бака (Рисунок 8).
Каретный болт на левом заднем хомуте бака нужно продеть в петлю проволоочного упора крышки бака.

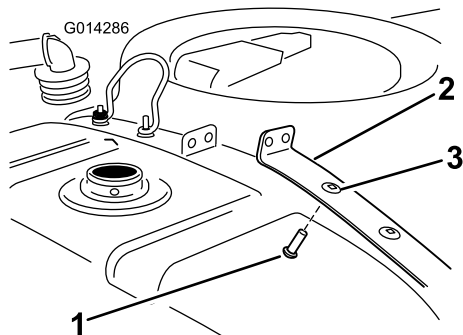


Рисунок 8

- | | |
|-----------------------------|-------------------------|
| 1. Каретный болт | 3. Встроенное отверстие |
| 2. Правый задний хомут бака | |

- Установите снятые ранее детали крепления хомутов к баку.

Убедитесь, что хомут надежно закреплен на баке.

Не перетягивайте

Установка промывного бака

- Установите промывной бак, как показано на Рисунок 9.

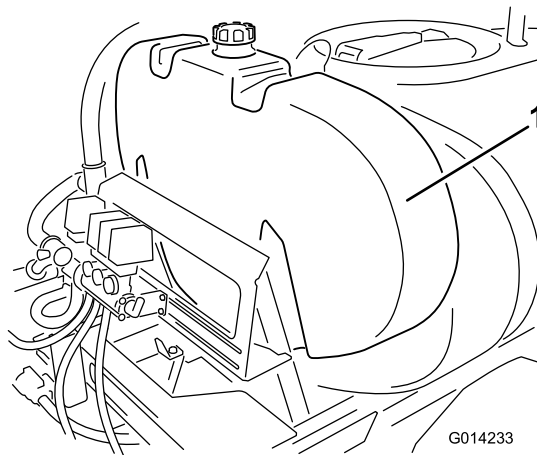


Рисунок 9

- Промывной бак
-
- Установите хомуты промывного бака с помощью крепежа, установленного ранее на задние хомуты бака.

Примечание: Проволоочный упор крышки должен быть установлен поверх левого хомута промывочного бака и хомута основного бака, а затем закреплен контргайкой.

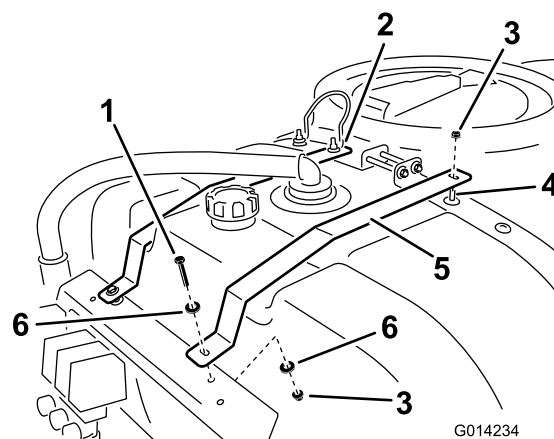


Рисунок 10

- | | |
|-----------------------------------|--------------------------|
| 1. Болт | 4. Каретный болт |
| 2. Проволоочный упор крышки бака. | 5. Хомут промывного бака |
| 3. Контргайка | 6. Шайба |

- Прикрепите хомуты промывного бака к заднему хомуту бака двумя контргайками.

4. Прикрепите хомуты промывного бака к опорной балке с помощью двух болтов, четырех шайб и двух контргаек. Осторожно затяните крепежные детали. Промывочный бак должен быть пригнан и закреплен так, чтобы избежать деформации хомутов или бака.
5. Установите шланг подачи на место, прикрепив его к задней части бака с помощью крепежной вилки, снятой ранее.

Примечание: При первом заполнении промывочного бака необходимо проверить и при необходимости подтянуть крепежные детали хомута промывного бака во избежание смещения бака относительно рамы под тяжестью воды.

4

Установка промывочных сопел

Детали, требуемые для этой процедуры:

2	Промывочное сопло
2	Переходной штуцер
2	Болт с буртиком
2	Втулка
2	Промывочная крыльчатка
2	Прокладка
2	Пластиковая гайка с фланцем

Сверление отверстия в основном баке

1. Откройте крышку основного бака и снимите корзину сетчатого фильтра.
2. Найдите в основном баке две отметки для сверления (Рисунок 11).

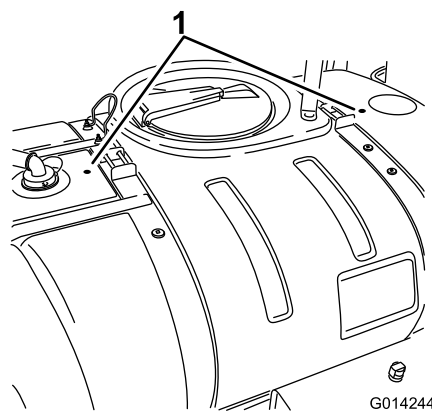


Рисунок 11

1. Отметки для сверления

3. Перейдите к отметке для сверления, расположенной за крышкой бака.

Примечание: Поместите внутрь бака, под место сверления, контейнер для сбора мусора, образующегося при сверлении.

Внимание: Оставшийся в баке после сверления мусор может засорить и вызвать повреждение системы опрыскивания во время работы.

4. С помощью кольцевой пилы диаметром 4,5 см просверлите отверстие в отмеченном месте (Рисунок 12).

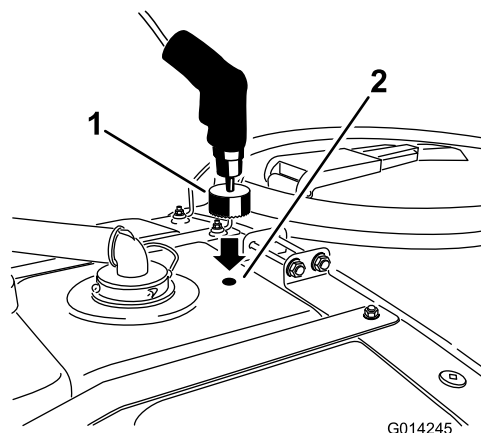


Рисунок 12

1. Кольцевая пила
2. Отметка для сверления за крышкой бака

5. После сверления отверстия обработайте края среза. Удалите любые загрязнения, попавшие в основной бак во время сверления.
6. Перейдите к отметке для сверления, расположенной перед крышкой бака и повторите процедуру (Рисунок 13).

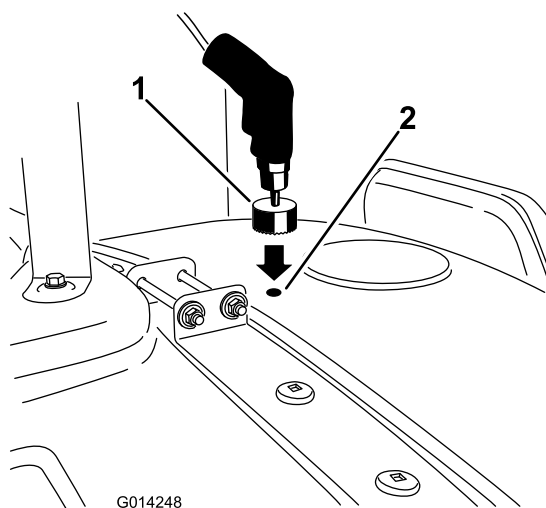


Рисунок 13

1. Кольцевая пила
2. Отметка для сверления перед крышкой бака

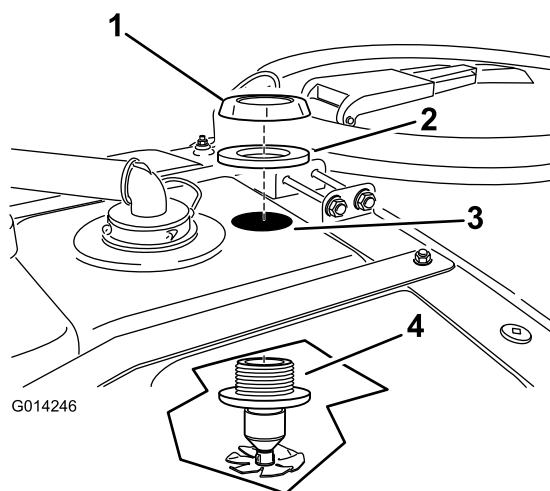


Рисунок 15

1. Пластиковая гайка с фланцем
2. Прокладка
3. Предварительно просверленное отверстие
4. Промывочное сопло в сборе

Установка промывочных сопел

1. Соберите сопла, как показано на (Рисунок 14).

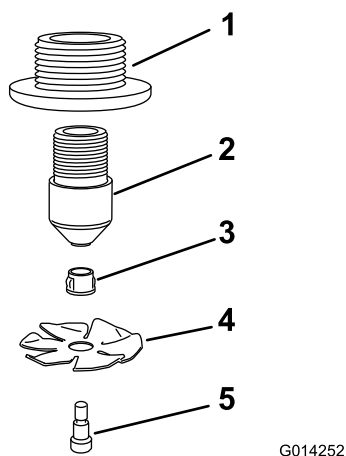


Рисунок 14

1. Переходной штуцер
2. Промывочное сопло
3. Втулка
4. Промывочная крыльчатка
5. Болт с буртиком

- A. Установите на болт с буртиком промывочную крыльчатку и втулку.
- B. Установите все детали на промывочное сопло.
- C. Вставьте промывочное сопло в сборе в переходной штуцер.
2. Установите сопло в сборе в просверленное отверстие (Рисунок 15).

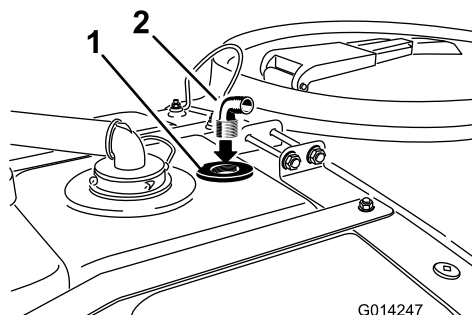


Рисунок 16

1. Переходной штуцер сопла в сборе
2. Прямоугольный фитинг
5. Направьте штуцер шланга на правую сторону машины.
6. Перейдите к переднему отверстию бака.
7. Установите сопло в сборе в просверленное отверстие (Рисунок 17).

5

Монтаж насоса

Детали, требуемые для этой процедуры:

1	Насос
2	Прямые фитинги

Процедура

1. Найдите в комплекте поставки насос и установите его на раму бака, на заднюю площадку, справа от основного бака (Рисунок 19).

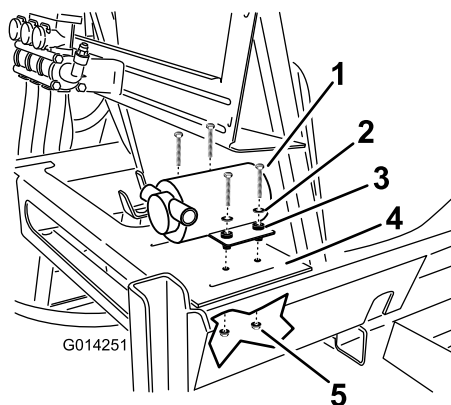


Рисунок 19

- | | |
|----------|---------------|
| 1. Болт | 4. Рама бака |
| 2. Шайба | 5. Контргайка |
| 3. Насос | |

2. Прикрепите насос к раме с помощью четырех болтов, четырех шайб и четырех контргаек (Рисунок 19).
3. Найдите в комплекте поставки прямые штуцерные соединители шлангов. Установите по соединителю на входное и выходное отверстия насоса (Рисунок 20).

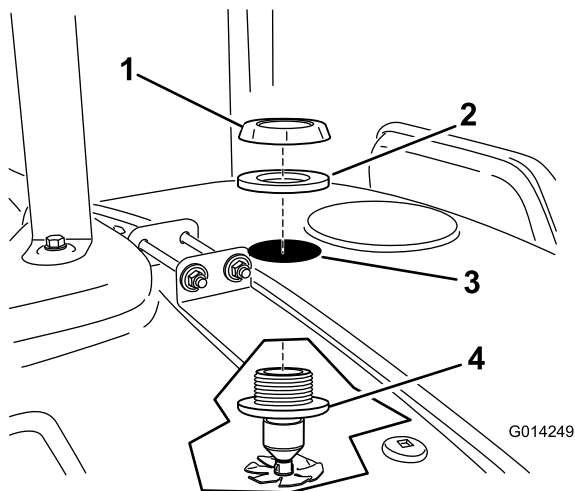


Рисунок 17

- | | |
|--------------------------------|---|
| 1. Пластиковая гайка с фланцем | 3. Предварительно просверленное отверстие |
| 2. Прокладка | 4. Промывочное сопло в сборе |

8. Установите прокладку и пластиковую гайку с фланцем на открытую резьбу переходного штуцера на поверхности бака (Рисунок 17). Убедитесь в герметичности уплотнения между пластиковой гайкой и поверхностью бака.
9. Установите фитинг в резьбовое отверстие переходного штуцера промывочного сопла (Рисунок 18).

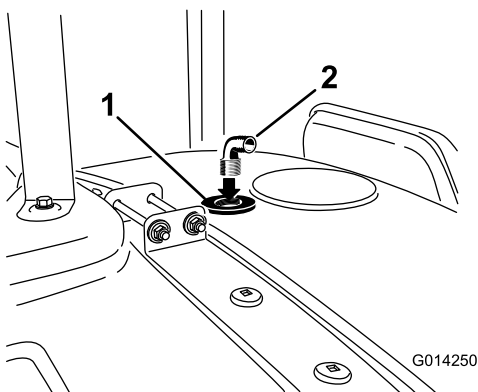


Рисунок 18

- | | |
|------------------------------------|-------------------------|
| 1. Переходной штуцер сопла в сборе | 2. Прямоугольный фитинг |
|------------------------------------|-------------------------|

10. Направьте штуцер шланга на правую сторону машины.

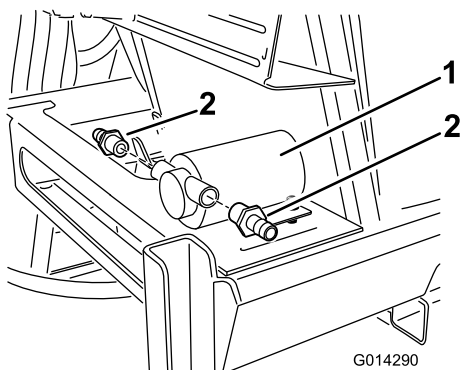


Рисунок 20

1. Насос
2. Прямой штуцерный соединитель

4. Найдите жгут проводов, идущий от насоса. В жгуте магистральных проводов с обратной стороны бака найдите разъем с меткой Rinse Pump (Промывочный насос).
5. Подсоедините насос к жгуту магистральных проводов.

6

Установка шлангов и фильтра

Детали, требуемые для этой процедуры:

2	Шланг промывочного сопла
10	Хомут шланга
1	Тройник
1	Шланг подачи
1	Фильтр в сборе
1	Шланг промывного бака
1	Гофрированная трубка
2	Кабельная стяжка

Установка шлангов промывочных сопел

Примечание: Процесс установки будет легче, если смазывать конец штуцера небольшим количеством смазки на не нефтяной основе, такой как растительное масло.

1. Найдите в комплекте поставки шланг промывочного сопла.

Примечание: Имеется три шланга одинаковой длины, один из которых – шланг подачи насоса промывного бака, а два других – шланги промывочных сопел.

2. Установите на конец каждого шланга по шланговому хомуту (Рисунок 21).

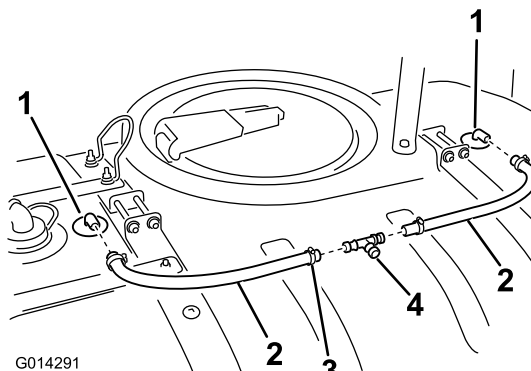


Рисунок 21

1. Штуцер промывочного сопла
2. Шланг промывочного сопла
3. Хомут шланга
4. Тройник

3. Установите шланг на штуцер промывочного сопла (Рисунок 21).

Повторите процедуру для другого штуцера промывочного сопла.

4. Сдвиньте хомут шланга на штуцер и затяните для фиксации соединения.

Повторите эту процедуру для другого промывочного сопла.

Установка тройника

1. Найдите в комплекте поставки тройник
2. Подсоедините к тройнику открытые концы уже установленных шлангов промывочных сопел, как показано на (Рисунок 21).
3. Сдвиньте шланговые хомуты на штуцер и затяните для фиксации соединения.

Установка шланга подачи

1. Найдите в комплекте поставки длинный шланг подачи.
2. Отмерьте 17,8 см от конца шланга.
3. Отрежьте конец шланга по отметке.
4. Установите по хомуту шланга на каждый конец длинного шланга.
5. Подсоедините шланг к открытому концу установленного ранее тройника (Рисунок 22).

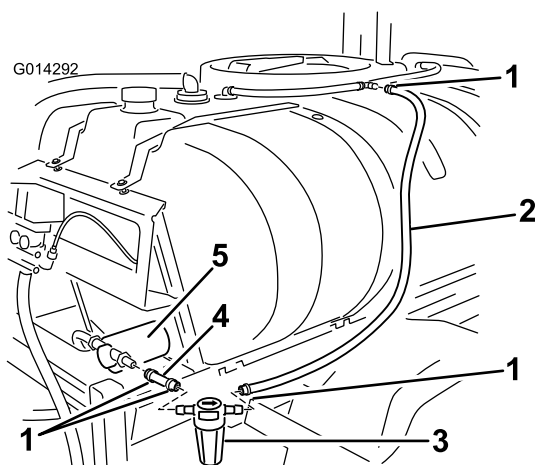


Рисунок 22

- | | |
|-------------------------|---------------------|
| 1. Хомут шланга | 4. Отрезанный шланг |
| 2. Длинный шланг подачи | 5. Насос |
| 3. Фильтр | |

-
6. Сдвиньте хомут шланга на штуцер и затяните для фиксации соединения.
 7. Установите по шланговому хомуту на каждый конец короткого шланга.
 8. Подсоедините открытый конец короткого шланга к прямому штуцеру, идущему от насоса.
 9. Сдвиньте хомуты шланга на штуцер и затяните для фиксации соединения.

Установка фильтра

1. Найдите в комплекте поставки фильтр в сборе. Найдите на фильтре в сборе стрелку направления.
2. Установите фильтр в ряд между открытыми концами шлангов, идущих от насоса и к промывочным соплам (Рисунок 23).

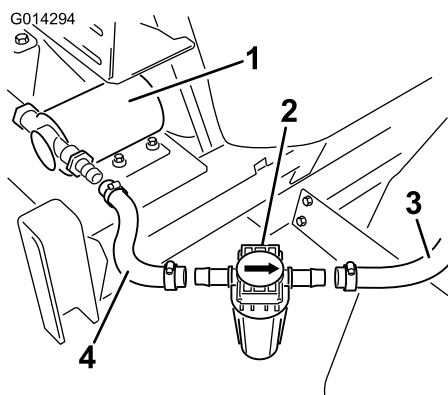


Рисунок 23

- | | |
|-----------|-------------------------|
| 1. Насос | 3. Длинный шланг подачи |
| 2. Фильтр | 4. Отрезанный шланг |

-
3. Сдвиньте шланговые хомуты шланга подачи на штуцеры фильтра в сборе и затяните для фиксации соединения.

Установка шланга промывного бака

1. Найдите в комплекте поставки шланг промывного бака.
2. Установите хомут шланга на один конец шланга.
3. Подсоедините один конец шланга к прямоугольному фитингу на дне промывного бака (Рисунок 24).

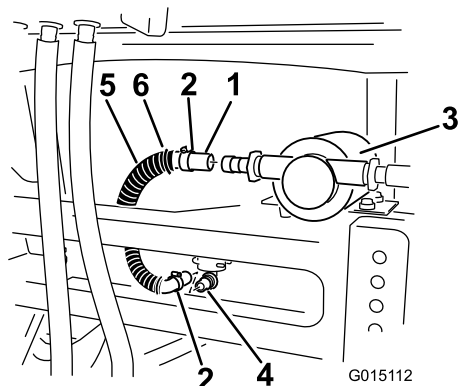


Рисунок 24

- | | |
|--------------------------|---------------------------|
| 1. Шланг промывного бака | 4. Фитинг промывного бака |
| 2. Хомут шланга | 5. Гофрированная трубка |
| 3. Насос | 6. Кабельный хомут |

-
4. Сдвиньте хомут шланга на штуцер и затяните для фиксации соединения.
 5. Наденьте на шланг гофрированную трубку для защиты шланга от трения о части рамы.
 6. Подсоедините другой конец шланга к прямому штуцеру, идущему к насосу.
 7. Сдвиньте хомут шланга на штуцер и затяните для фиксации соединения.
 8. Закрепите гофрированную трубку на шланге с обоих концов двумя кабельными хомутами.
 9. Найдите в комплекте поставки крышку промывочного насоса.
 10. Установите крышку поверх насоса и вставьте выступы крышки в пазы рамы (Рисунок 24).

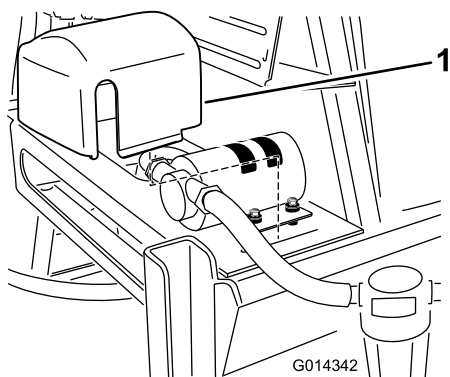


Рисунок 25

1. Крышка насоса

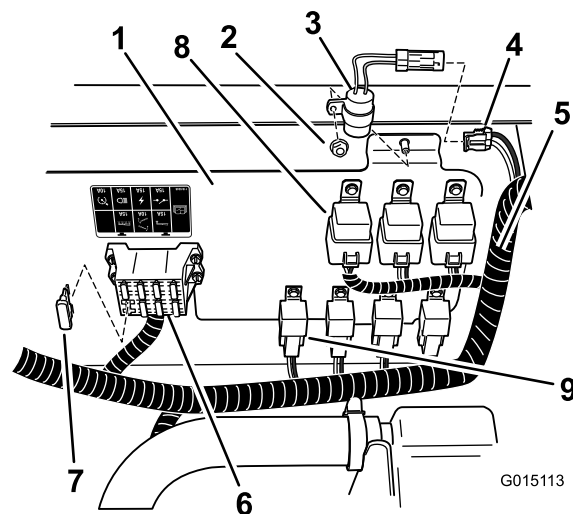


Рисунок 26

1. Электрическая панель
2. Контргайка
3. Таймер задержки
4. Разъем таймера задержки, жгут магистральных проводов
5. Жгут магистральных проводов
6. Блок предохранителей
7. Предохранитель на 40 А
8. Реле
9. Реле питания

7

Установка таймера задержки и переключателя на приборной панели

Детали, требуемые для этой процедуры:

1	Таймер задержки
1	Предохранитель на 40 А
1	Переключатель на приборной панели
1	Реле
1	Реле питания
2	Винт (№ 10–24)

Установите таймер задержки и и реле

1. Поднимите сиденье оператора для доступа к электронным компонентам.
2. В комплекте поставки найдите таймер задержки и установите его, как показано на (Рисунок 26), зафиксировав контргайкой.

3. В жгуте магистральных проводов найдите разъем с меткой «delay timer» («таймер задержки»). Подсоедините таймер к жгуту магистральных проводов, как показано (Рисунок 26).
4. Установите предохранитель на 40 А в свободный разъем блока предохранителей, как показано на (Рисунок 26). Если в разьеме уже установлен предохранитель с более низкой амперной нагрузкой, замените его на предохранитель 40 А.
5. Расположите реле и реле питания в одном ряду с другими подобными реле и прикрепите к панели винтами № 10–24.
6. Найдите соответствующие разъемы в жгуте магистральных проводов и подсоедините их к реле и реле питания.

Установите переключатель на приборную панель

1. Найдите заглушку переключателя промывного бака на панели приборов (Рисунок 27). Это первая заглушка вверх от замка зажигания.

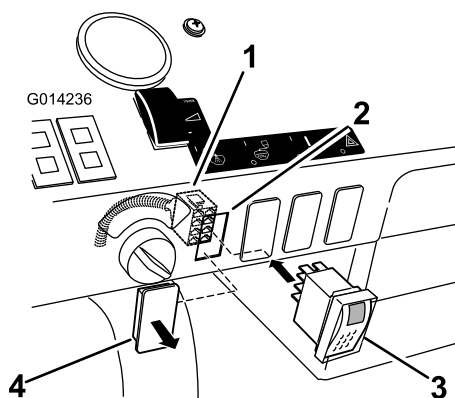


Рисунок 27

- | | |
|---|-------------------------------------|
| 1. Разъем для промывного бака от жгута магистральных проводов | 3. Переключатель на панели приборов |
| 2. Отверстие в панели приборов | 4. Пробка |
-
- Удалите заглушку с панели приборов (Рисунок 27).
 - В нижней части панели приборов найдите корпусной разъем, обозначенный rinse tank (промывной бак) в жгуте магистральных проводов. Снимите пластиковый хомут крепления и протяните разъем сквозь отверстие панели приборов.
 - Подключите переключатель к корпусному разъему (Рисунок 27).
 - Вставьте переключатель нажатием в панель приборов.

Эксплуатация

Эксплуатация комплекта для промывки бака

В результате применения комплекта для промывки бака образуется **промывная вода**; разбавленный раствор остатков химикатов. В ряде случаев допускается наносить промывную воду на обрабатываемые площади. Однако, прежде, чем делать это, следует проконсультироваться у производителя химикатов, чтобы убедиться, что нанесение разбавленного раствора на обрабатываемые площади не окажет отрицательного влияния на технические характеристики изделия.

Внимание: Комплект для промывки бака *НЕ* предназначен для удаления скоплений смачиваемого порошка или «водорастворимых» химикатов, образующихся в результате их неправильного внесения в основной бак.

Органы управления

Управление комплектом для промывки бака осуществляется посредством трехпозиционного переключателя.

- Верхнее положение:** промывочный насос включен, переключатель фиксируется в верхнем положении, таймер задержки активирован и подсветка переключателя горит.
- Нейтральное положение:** промывочный насос выключен, переключатель в среднем положении.
- Нижнее положение:** промывочный насос включен, переключатель нажатием удерживается в нижнем положении, таймер задержки не активирован и подсветка переключателя горит.

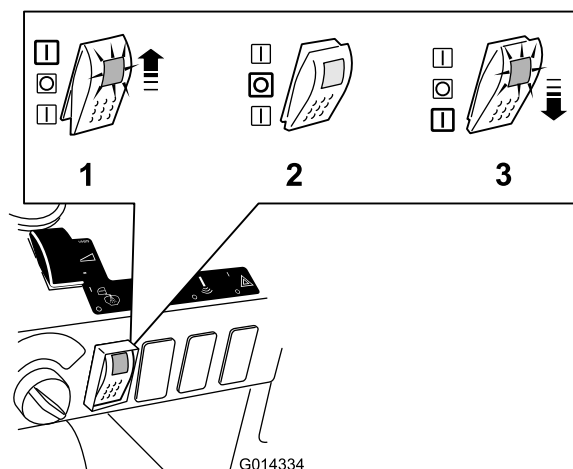


Рисунок 28

- | | |
|---|---|
| <p>1. Верхнее положение, включение или хронометрированная промывка</p> <p>2. Нейтральное положение, система выключена</p> | <p>3. Нижнее положение, включение или моментальная промывка</p> |
|---|---|

Для хронометрированной промывки нажмите на переключатель **вверх**. Насос включится на 90 секунд и перекачает за это время в основной бак примерно 1/3 содержимого промывного бака. Все это время переключатель будет оставаться в верхнем положении, а подсветка переключателя будет гореть, означая, что насос работает. Через 90 секунд подсветка погаснет, сигнализируя о том, что питание насоса отключено и насос остановлен. Переключатель остается в верхнем положении до тех пор, пока его не переключат в среднее или нижнее положение.

Когда переключатель находится в **нейтральном** положении, питание на насос не подается и комплект промывки бака выключен. Подсветка переключателя не горит.

При нажатии на переключатель **вниз** включается моментальная промывка. Питание подается на насос только до тех пор, пока переключатель удерживается в нижнем положении. Если переключатель отпустить, он возвращается в нейтральное положение, и подача питания на насос прекращается. Все время, пока переключатель удерживается в нижнем положении, насос работает и подсветка переключателя горит.

Заполнение бака.

Установите опрыскиватель на горизонтальной поверхности, включите стояночный тормоз, остановите насос, заглушите двигатель и извлеките ключ из замка зажигания.

Снимите крышку промывного бака и залейте в бак приблизительно 113 литров чистой воды. Установите крышку на место.

Внимание: 113-литровый бак предназначен только для заливки чистой воды. Заливка в промывной бак любых других веществ может быть опасна и привести к повреждению машины.

Промывочный цикл

Дополнительно: после того, как насос накачает 45,5 литров воды в бак, с помощью выключателя перемешивания можно добавить чистую воду в цикл перемешивания. По окончании цикла промывную воду можно удалить путем распыления через сопла или слить вручную из бака. Это позволит машине двигаться во время промывки.

1. Включите промывочный насос:
 - Установите переключатель в верхнее положение для хронометрированной промывки
 - Или нажмите и удерживайте в течение необходимого времени переключатель в нижнем положении.
2. Дополнительно: после того, как насос накачает 45,5 литров воды в бак, с помощью выключателя перемешивания можно добавить чистую воду в цикл перемешивания.
3. Удалите промывочную воду в соответствии с федеральными, государственными и местными правилами. Это можно сделать двумя способами:
 - Удалить промывочную воду путем распыления через сопла до тех пор, пока основной бак не опустеет.
 - Или слить содержимое основного бака в подходящий контейнер и утилизировать разбавленный раствор в соответствии с федеральными, государственными или местными правилами.

При необходимости промывочный цикл можно повторять по мере необходимости или устанавливать в два раза больший хронометраж циклов.

Техническое обслуживание

Проверка фильтра

Интервал обслуживания: Через первые 5 часа

Через каждые 50 часов

Проверьте фильтр на наличие любых признаков повреждений. При обнаружении повреждений замените фильтр.

Проверьте систему промывки на наличие течи и повреждений

Интервал обслуживания: Перед каждым использованием или ежедневно—Проверьте шланги на наличие течи.

Через первые 5 часа—Проверьте шланги на наличие повреждений.

Через каждые 100 часов—Проверьте шланги и уплотнительные кольца на наличие повреждений.

После первых пяти часов эксплуатации, проверьте все шланги и соединения на наличие течи или признаков повреждений. Проверьте хомуты шлангов и крепежные вилки. Проверьте надежность всех соединений. Замените все поврежденные детали. Производите проверку перед каждой эксплуатацией системы промывки.

Через каждые 100 часов эксплуатации проверяйте все шланги и уплотнительные кольца. Замените все поврежденные детали.

Обратитесь к официальному дилеру компании Toro для заказа запасных частей.

Осмотр хомутов промывного бака

Интервал обслуживания: Через первый час—Проверьте хомуты промывного бака.

После заполнения основного бака водой проверьте, есть ли какие-либо люфты хомутов бака. Если хомуты ослаблены, затяните крепежные элементы в верхней части хомутов, пока они не будут заподлицо с поверхностью бака. **Не допускайте чрезмерной затяжки.**

Внимание: Слишком сильная затяжка хомутов бака может привести к их деформации и повреждению.

Хранение

Перед постановкой машины на хранение на срок от 30 дней слейте всю жидкость из впускного трубопровода насоса, выпускного трубопровода и трубопровода фильтра.



Count on it.