



Комплект шлангового барабана с электроприводом

Опрыскиватель травяного покрова Multi-Pro® 5800

Номер модели 41618—Заводской номер 313000001 и до

Инструкции по монтажу

Комплект шлангового барабана с электроприводом является специальным навесным оборудованием для опрыскивателя травяного покрова, предназначенным для использования в коммерческих целях профессиональными наемными операторами. Он в основном рассчитан на опрыскивание хорошо обслуживаемых газонов в парках, на площадках для игры в гольф, спортивных площадках и коммерческих территориях.

Данное изделие удовлетворяет всем соответствующим Европейским директивам; подробные сведения о каждом отдельном изделии содержатся в Декларации соответствия.

Примечание: При установке данного комплекта (комплект шлангового барабана с электроприводом, модель 41613) вместе с одним или несколькими другими комплектами, такими как комплект системы опрыскивания Pro Control XP (модель 41604), комплект эдуктора (модель 41612) или комплект для промывки бака (41614), рекомендуется монтировать их в клапан коллектора одновременно.

Внимательно изучите данное руководство, чтобы в дальнейшем правильно эксплуатировать и обслуживать изделие. Информация, содержащаяся в настоящем руководстве, поможет вам и другим людям избежать травм и повреждения изделия. Несмотря на то, что компания Toro разрабатывает и выпускает безопасные изделия, ответственность за их правильную и безопасную эксплуатацию несет пользователь.

Вы можете связаться с компанией Toro непосредственно через веб-сайт www.Toro.com для получения информации по машинам и принадлежностям, чтобы найти дилера или зарегистрировать вашу машину.

При возникновении потребности в техническом обслуживании, запасных частях, выпущенных фирмой Toro, или в дополнительной информации вам необходимо обратиться к уполномоченному дилеру по техническому обслуживанию или в отдел технического обслуживания фирмы Toro. Не забудьте при этом указать модель и заводской номер машины. Рисунок 1 указывает место на машине, где представлена ее модель и серийный номер.

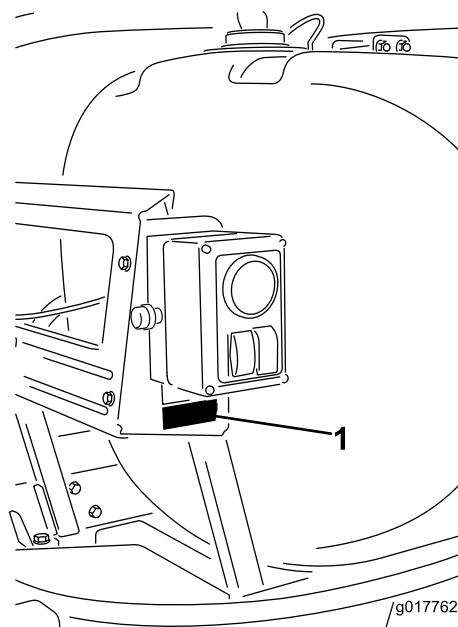


Рисунок 1

1. Табличка с названием модели и серийным номером

Номер модели _____

Заводской номер _____



Техника безопасности

В настоящем руководстве приведены потенциальные факторы опасности и рекомендации по их предупреждению, обозначенные символом предупреждения об опасности (Рисунок 2). Данный символ означает, что существует опасность, которая может привести к серьезной травме или летальному исходу, если пользователь не будет соблюдать рекомендуемые меры предосторожности.



Рисунок 2

1. Символ предупреждения об опасности

Для выделения информации в данном руководстве используются два слова. **Внимание** – привлекает внимание к специальной информации, относящейся к механической части машины, и **Примечание** – выделяет общую информацию, требующую специального внимания.

Изучите также инструкции по технике безопасности и эксплуатации, содержащиеся в *Руководстве для оператора, прилагаемом к машине*.

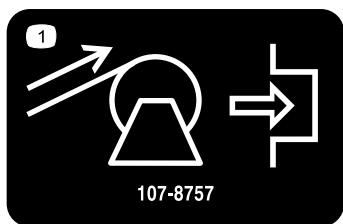
- Не направляйте ручной распылитель на людей или животных. Выброшенная под давлением гидравлическая жидкость может повредить кожу и нанести тяжелую травму, которая может привести к ампутации или летальному исходу. Горячие жидкости и химикаты также могут вызвать ожоги или травмы. При контакте любой части тела с распыляемой струей немедленно обратитесь к врачу, имеющему опыт лечения травм, вызванных гидравлическими жидкостями.
- Не подносите руку или любую другую часть тела к соплу опрыскивателя.
- Не оставляйте без присмотра оборудование, находящееся под давлением.
- Не используйте ручной опрыскиватель в случае повреждения или отсутствия шланга, предохранителя спускового механизма пистолета, сопла или любой другой детали.
- Не используйте ручной опрыскиватель при наличии течи в шлангах, фитингах или любых других компонентах.
- Не производите опрыскивание вблизи линий электропередач.
- Не используйте ручной распылитель во время управления транспортным средством.

- Распыление химикатов с помощью ручного опрыскивателя производите в резиновых перчатках, защитных очках и защитном костюме.
- Грозовой разряд может стать причиной тяжелых травм и смерти. При появлении в данной местности признаков грозы (молния, гром) немедленно прекратите эксплуатацию машины и постарайтесь найти укрытие.

Наклейки с правилами техники безопасности и инструкциями

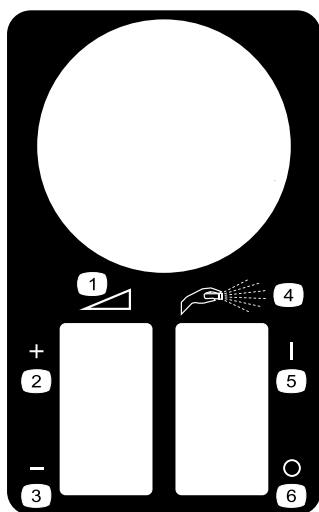


Таблички и инструкции по технике безопасности хорошо видны оператору и располагаются вблизи любого места повышенной опасности. Заменяйте любую поврежденную или утерянную табличку.



107-8757

1. Нажмите для включения намотки шланга на барабан.



119-4878

- | | |
|-------------------------------------|-------------------------|
| 1. Непрерывная переменная настройка | 4. Ручной опрыскиватель |
| 2. Увеличение | 5. Вкл. |
| 3. Уменьшение | 6. Выкл. |



120-0618

1. Осторожно! Изучите *Руководство для оператора*.
2. Опасность сдавливания рук: соблюдайте осторожность при самовращении барабана; не приближайтесь к движущимся частям, не демонтируйте защитные кожухи и щитки.

Монтаж

Незакреплённые детали

Используя таблицу, представленную ниже, убедитесь в том, что все детали отгружены

Процедура	Наименование	Количество	Использование
1	Клапан шлангового барабана в сборе Болт (M8 X 260 мм)	4 2	Установите клапан в сборе.
2	Пульт управления и кронштейн в сборе Болт (на 1/4 x 5/8 дюйма) Контргайка (на 1/4 дюйма) Переходник	1 3 3 1	Установите пульт управления
3	Опора шлангового барабана Болт с фланцевой головкой (на 3/8 x 1 дюйм) Фланцевая гайка, (на 3/8 дюйма) Крепежная планка шлангового барабана Шланговый барабан в сборе Болт с фланцевой головкой (на 5/16 x 1 дюйм) Фланцевая гайка, (на 5/16 дюйма) Кабельный хомут	1 10 10 2 1 1 1 10	Соберите раму.
4	Шланг Шланговый хомут Прямой штуцер Изоляционная трубка Кабельные хомуты	1 2 1 1 2	Установите шланг подачи
5	Пластиковый хомут Предохранитель на 50 А Вставной разъем	4 1 2	Установите электропроводку
6	Длинный шланг с фитингом Распылитель Хомут шланга, малый	1 1 1	Подсоедините шланг для опрыскивания.

Примечание: Определите левую и правую стороны машины (с рабочего места оператора).

Примечание: При установке данного комплекта используется лента для уплотнения резьбовых соединений.

Установка клапана в сборе

Детали, требуемые для этой процедуры:

4	Клапан шлангового барабана в сборе
2	Болт (M8 X 260 мм)

Процедура

- Ослабьте затяжку (не выворачивая полностью) болтов крепления клапана стрелы в сборе к монтажному кронштейну (Рисунок 3).

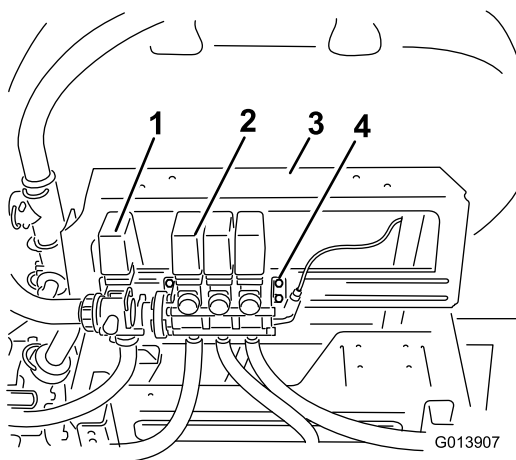


Рисунок 3

- | | |
|-------------------------------|---|
| 1. Клапан перемешивания | 3. Монтажный кронштейн |
| 2. Перепускной клапан в сборе | 4. Детали крепления, ослабьте, но не снимайте |

- Ослабьте затяжку длинных болтов и деталей крепления клапана в сборе (Рисунок 4). Снимите и сохраните все детали крепления. Сдвиньте клапан в сборе вправо.

Примечание: Клапан в сборе больше не крепится в этой точке к машине. Может потребоваться переместить весь узел на верстак. Для этого необходимо отсоединить от клапанов шланги стрел.

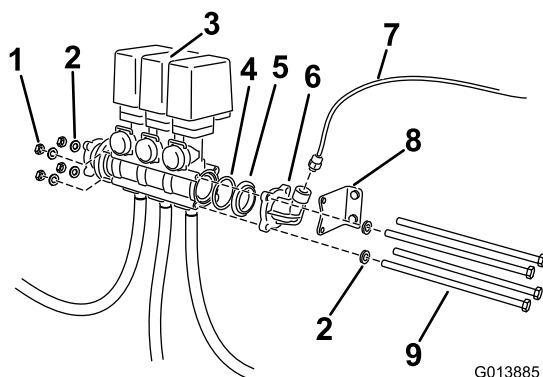


Рисунок 4

- | | |
|--------------------------|-------------------------|
| 1. Контргайка | 6. Колпачок патрубка |
| 2. Шайба | 7. Красная трубка |
| 3. Клапан в сборе | 8. Монтажный кронштейн |
| 4. Уплотнительное кольцо | 9. Длинные болты, новые |
| 5. Переходник | |

- Снимите переходник патрубка и прокладку (Рисунок 4). Найдите уплотнительное кольцо на корпусе имеющегося клапана. Сохраните все детали. Отсоедините кронштейн от имеющегося клапана в сборе.
- Найдите в комплекте поставки клапан шлангового барабана в сборе и установите его в один ряд с имеющимися клапанами (Рисунок 5).

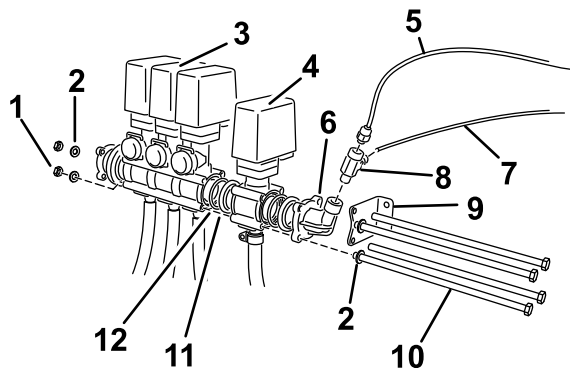


Рисунок 5

- | | |
|-------------------------------|---------------------------------------|
| 1. Контргайка | 7. Красная трубка к запорному клапану |
| 2. Шайба | 8. Тройник |
| 3. Клапан в сборе | 9. Монтажный кронштейн |
| 4. Клапан шлангового барабана | 10. Длинные болты, имеющиеся |
| 5. Красная трубка, имеющаяся | 11. Переходник |
| 6. Колпачок патрубка | 12. Уплотнительное кольцо |

- Проверьте плотность посадки имеющегося уплотнительного кольца на открытой стороне корпуса клапана стрелы. Если уплотнительное кольцо отсутствует, найдите и установите его
- Установите ранее снятую прокладку.

- C. Установите клапан шлангового барабана в сборе.
 - D. Установите уплотнительное кольцо из комплекта поставки на открытую сторону клапана шлангового барабана.
 - E. Установите прокладку, входящую в комплект поставки.
 - F. Установите снятый ранее переходник патрубка изогнутой частью вверх.
5. Установите собранный узел между кронштейнами на опорной раме.
 6. Снова прикрепите кронштейн к клапану в сборе на два отверстия на переходнике патрубка, ближайшие к монтажному кронштейну клапана стрелы (Рисунок 5).
 7. Проденьте два длинных болта (M8 X 260 мм) через монтажный кронштейн и вставьте их в верхнее и нижнее отверстия корпусов клапана шлангового барабана и перепускных клапанов стрел, ближайших к опорной балке (Рисунок 5)
 8. Болты должны проходить насквозь через корпусы клапанов и кронштейн на противоположной стороне. Закрепите их с помощью контргаек, снятых ранее.
 9. Используйте два оставшихся болта (M8 X 260 мм) с шайбами для крепления клапанов в сборе на открытых отверстиях корпусов клапанов (Рисунок 5)
 10. Закрепите их с помощью шайб и контргаек, снятых ранее.
 11. Затяните длинные болты с моментом 272–373 Н·м.
 12. Прикрутите болты монтажного кронштейна к опорной раме.
 13. Установка тройника (Рисунок 5)
 - A. Снимите фитинг, который крепит красную трубку манометра к переходнику патрубка.
 - B. Найдите в комплекте поставки тройник. Оберните резьбовой конец лентой для уплотнения резьбовых соединений.
 - C. Подсоедините тройник к переходнику патрубка так, чтобы тройник был обращен в сторону бака.
 - D. Подсоедините снятый ранее фитинг к свободному концу тройника.
 14. В жгуте магистральных проводов найдите разъем с меткой «Spray Gun Valve» («клапан распылителя»). Подсоедините клапан распылителя к жгуту магистральных проводов с помощью обозначенного разъема.

2

Установка пульта управления

Детали, требуемые для этой процедуры:

1	Пульт управления и кронштейн в сборе
3	Болт (на 1/4 x 5/8 дюйма)
3	Контргайка (на 1/4 дюйма)
1	Переходник

Процедура

1. Найдите в комплекте поставки блок управления и кронштейн в сборе.
2. Установите блок управления на монтажный кронштейн с помощью 3 болтов (на 1/4 x 5/8 дюйма) и 3 контргаек (на 1/4 дюйма), как показано на {Рисунок 6}.

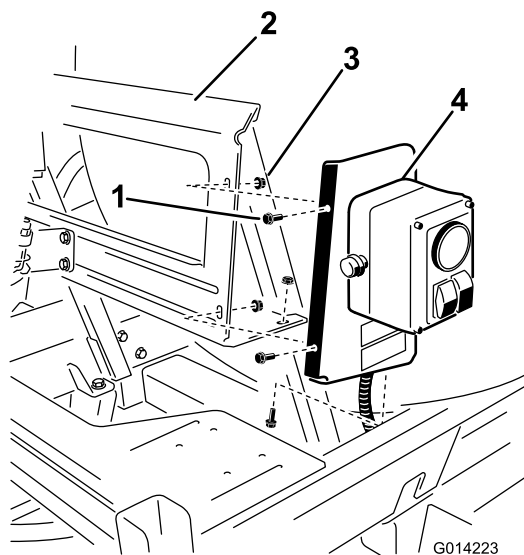


Рисунок 6

- | | |
|------------------------|--------------------------------|
| 1. Болт | 3. Контргайка |
| 2. Монтажный кронштейн | 4. Блок управления и кронштейн |

3. Найдите красную трубку манометра, идущую от обратной стороны блока управления и вставьте ее в отверстие тройника (Рисунок 7).

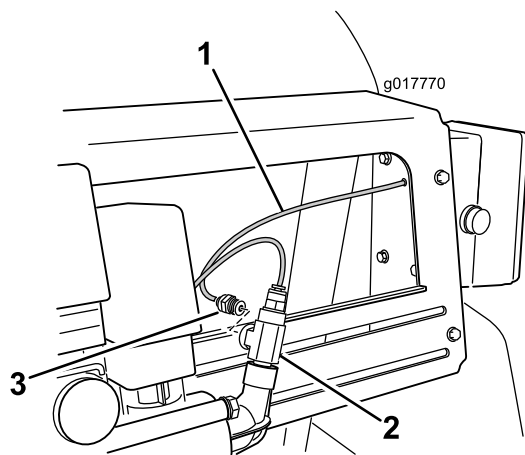


Рисунок 7

1. Трубка манометра, идущая от блока управления
2. Тройник
3. Переходник

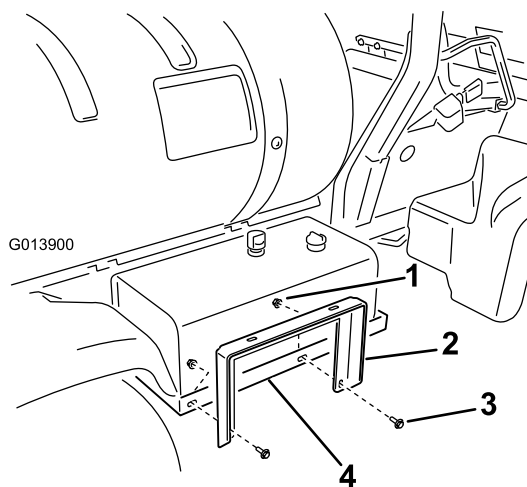


Рисунок 8

1. Опора шлангового барабана
2. Болт с фланцевой головкой (на 3/8 x 1 дюйм)
3. Контргайка (на 3/8 дюйма)
4. Опора гидравлического бака

3

Сборка рамы

Детали, требуемые для этой процедуры:

1	Опора шлангового барабана
10	Болт с фланцевой головкой (на 3/8 x 1 дюйм)
10	Фланцевая гайка, (на 3/8 дюйма)
2	Крепежная планка шлангового барабана
1	Шланговый барабан в сборе
1	Болт с фланцевой головкой (на 5/16 x 1 дюйм)
1	Фланцевая гайка, (на 5/16 дюйма)
10	Кабельный хомут

Процедура

1. Установите опору шлангового барабана на опору гидравлического бака (Рисунок 8) с помощью двух болтов с фланцевой головкой (3/8 x 1 дюйм) и двух гаек с фланцем (3/8 дюйма). Не затягивайте полностью гайки чтобы затем выполнить необходимые регулировки.

2. Прикрепите концы двух крепежных планок шлангового барабана к отверстиям в опорной раме бака, как показано на (Рисунок 9), с помощью двух болтов с фланцевой головкой (на 3/8 x 1 дюйм) и двух гаек с фланцем (на 3/8 дюйма).

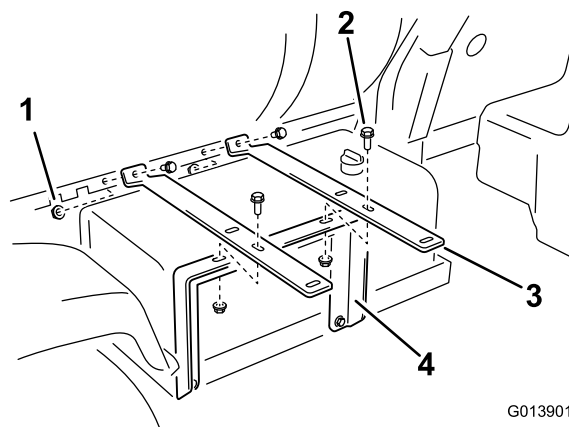


Рисунок 9

1. Болт с фланцевой головкой (на 3/8 x 1 дюйм)
2. Контргайка (на 3/8 дюйма)
3. Крепежные планки шлангового барабана
4. Опора шлангового барабана

3. Установите опору шлангового барабана на крепежные планки шлангового барабана (Рисунок 8) с помощью двух болтов с фланцевой головкой (3/8 x 1 дюйм) и двух гаек с фланцем (3/8 дюйма).
4. Выверните крепежные планки и опору шлангового барабана, а затем затяните все крепежные детали.
5. Установите шланговый барабан в сборе на крепежные планки шлангового барабана (Рисунок 10) с помощью четырех болтов с фланцевой

головкой (на 3/8 x 1 дюйм) и четырех гаек с фланцем (на 3/8 дюйма).

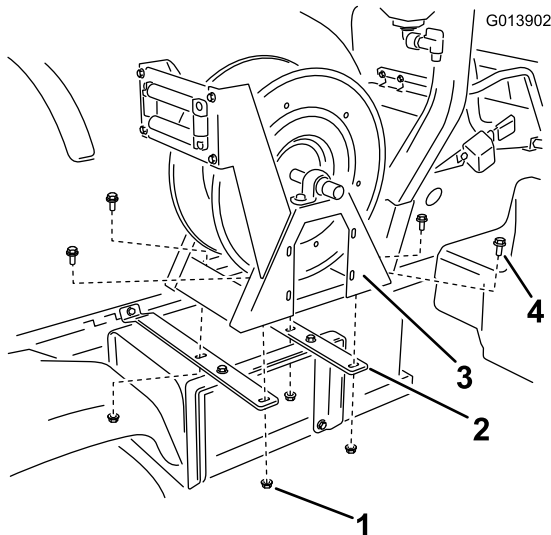


Рисунок 10

- | | |
|---|--|
| 1. Контргайка (на 3/8 дюйма) | 3. Шланговый барабан в сборе |
| 2. Крепежные планки шлангового барабана | 4. Болт с фланцевой головкой (на 3/8 x 1 дюйм) |

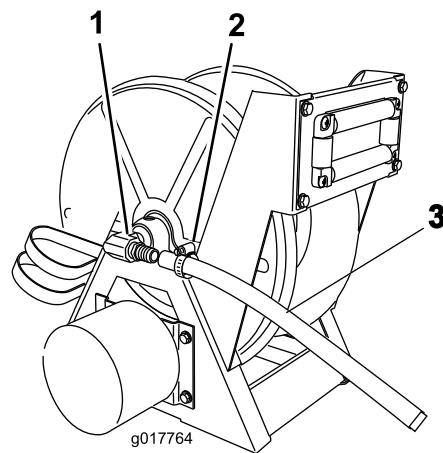


Рисунок 11

- | | |
|--------------------|----------|
| 1. Прямой штуцер | 3. Конец |
| 2. Шланговый хомут | |

- Наденьте хомут шланга на штуцер и затяните хомут, чтобы прикрепить шланг к барабану в сборе.
- Установите на шланг питания изоляционную трубку, надев ее со стороны клапана и закрепив двумя кабельными хомутами.
- Проложите шланг назад, вдоль рамы бака на полозьях, внутри правого заднего крыла, внутри швеллера опоры стрелы (Рисунок 12).

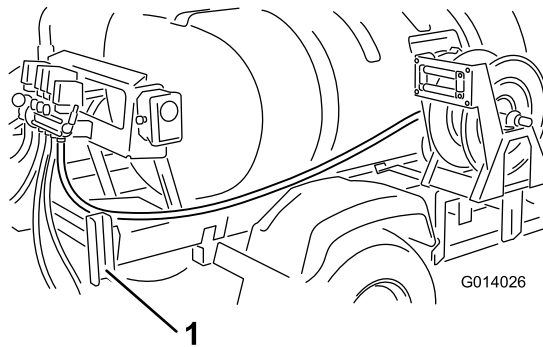


Рисунок 12

- Швеллер опоры стрелы

- Проложите шланг вокруг рамы-основания к клапану шлангового барабана, установленного ранее (Рисунок 12).
- Проденьте шланг через отверстие в оплетке шлангов на кронштейне крепления клапана к открытому штуцеру на клапане шлангового барабана (Рисунок 13).
- Сдвиньте хомут шланга на открытый конец шланга и установите шланг на штуцер клапана.

4

Установка шланга подачи

Детали, требуемые для этой процедуры:

1	Шланг
2	Шланговый хомут
1	Прямой штуцер
1	Изоляционная трубка
2	Кабельные хомуты

Процедура

- Найдите в комплекте поставки шланг барабана и два хомута шланга.
- Установите хомут шланга поверх открытого конца шланга.
- Установите конец шланга на прямоугольный штуцер шлангового барабана в сборе, со стороны бака (Рисунок 11).

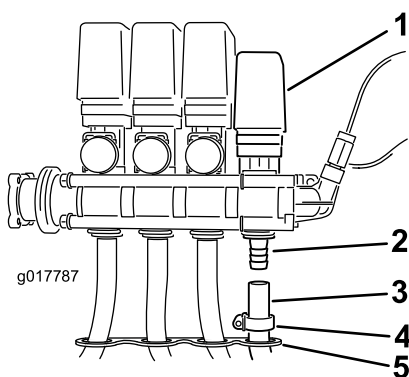


Рисунок 13

1. Клапан эдуктора
2. Ступенчатая поверхность
3. Шланг
4. Шланговый хомут
5. Конец Оплетка

10. Сдвиньте хомут шланга на штуцер и затяните для фиксации соединения шланга с клапаном в сборе.

5

Установка электропроводки

Детали, требуемые для этой процедуры:

4	Пластиковый хомут
1	Предохранитель на 50 А
2	Вставной разъем

Процедура

1. Найдите жгут электропроводки, идущий от блока управления шлангового барабана. Протяните длинный конец жгута с круглыми клеммами и разъемом предохранителя вдоль задней части рамы бака на полозьях и рамы машины позади кронштейна привода стрелы (Рисунок 14). Прикрепите жгут к раме пластиковым хомутом.

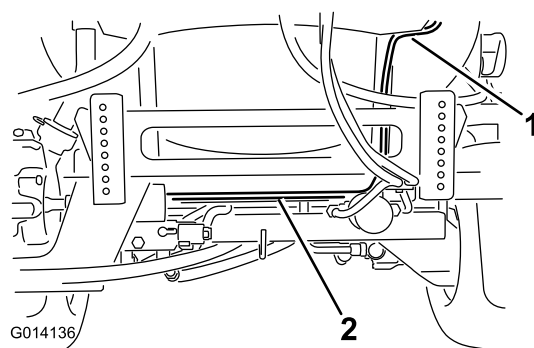


Рисунок 14

1. Жгут, идущий от блока управления
2. Жгут электропроводки шлангового барабана, длинный конец

2. Проложите жгут вперед, вдоль рамы бака на полозьях и под отверстиями для перемешивания, к блоку аккумулятора (Рисунок 15). Прикрепите жгут к раме тремя пластиковыми хомутами.

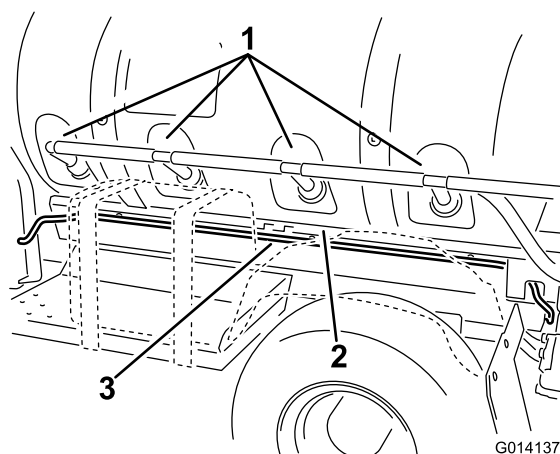


Рисунок 15

1. Отверстия для перемешивания
 2. Рама бака на полозьях
 3. Жгут электропроводки шлангового барабана, длинный конец
3. Снимите крышку аккумуляторной батареи (Рисунок 16) и отсоедините отрицательный кабель.

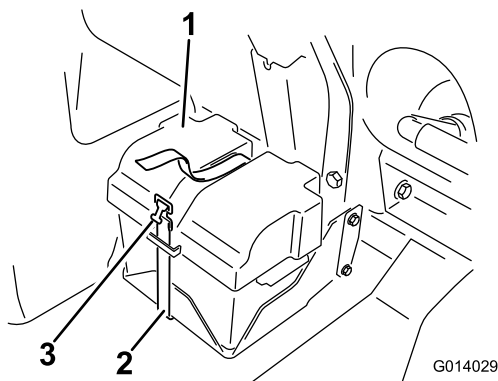


Рисунок 16

1. Крышка аккумуляторной батареи
2. Накладка
3. Пряжка

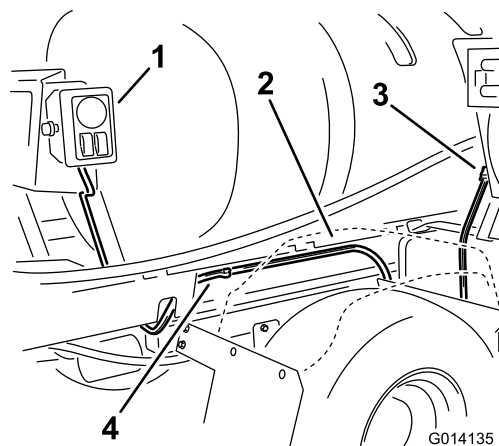


Рисунок 18

1. Блок управления
2. Рама бака на полозьях
3. Разъем шлангового барабана
4. Жгут электропроводки шлангового барабана, короткий конец

4. Подсоедините положительную красную круглую клемму жгута электропроводки к зажиму на красном кабеле аккумуляторной батареи (Рисунок 17).

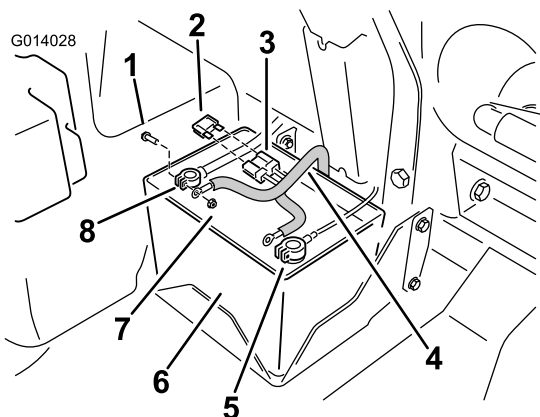


Рисунок 17

1. Отрицательная клемма аккумуляторной батареи
2. Предохранитель на 50 А
3. Гнездо предохранителя жгута электропроводки шлангового барабана
4. Жгут электропроводки шлангового барабана
5. Отрицательная клемма аккумулятора
6. Аккумуляторная батарея
7. Контргайка, клемма аккумуляторной батареи
8. Положительная клемма аккумуляторной батареи

5. Подсоедините отрицательную черную круглую клемму к отрицательному кабелю аккумуляторной батареи (Рисунок 17).
6. Проложите оставшийся жгут с разъемом шлангового барабана от блока управления вперед, по правой стороне машины, между рамой бака на полозьях и правым задним крылом (Рисунок 18). Прикрепите жгут к раме бака на полозьях с помощью двух вставных разъемов.

7. Подсоедините жгут проводки к шланговому барабану.
8. На аккумуляторной батарее: вставьте предохранитель в разъем жгута (Рисунок 17).
9. Установите на место колпачки клемм аккумуляторной батареи и закройте крышку аккумуляторной батареи.
10. Закрепите крышку аккумуляторной батареи прижимной скобой (Рисунок 16).
11. Установите предохранитель на 10 А в блок предохранителей.

6

Подсоединение шланга для опрыскивания

Детали, требуемые для этой процедуры:

1	Длинный шланг с фитингом
1	Распылитель
1	Хомут шланга, малый

Процедура

1. Оберните тефлоновой лентой резьбовые соединения фитинга длинного шланга и установите фитинг в соединительную трубку на барабане (Рисунок 19).

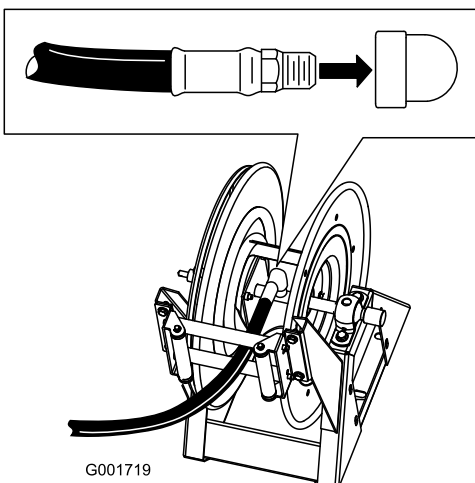


Рисунок 19

⚠ ПРЕДОСТЕРЕЖЕНИЕ

Во время намотки шланга существует опасность захватывания рук, свободной одежды, длинных волос и ювелирных украшений между шлангом и барабаном, что может привести к травмам.

- Во время намотки держите руки подальше от барабана и шланга.
- Не надевайте свободную одежду или ювелирные украшения и уберите длинные волосы.

2. Подсоедините свободный конец длинного шланга к фитингу распылителя (Рисунок 20).

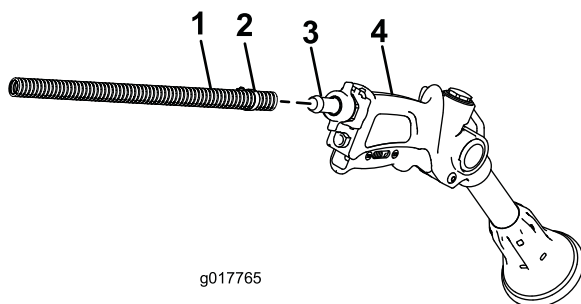


Рисунок 20

- | | |
|-----------------|----------------|
| 1. Шланг | 3. Штуцер |
| 2. Хомут шланга | 4. Распылитель |

3. Закрепите конец шланга малым хомутом шланга. Перед подсоединением распылителя к шлангу убедитесь, что шланг пропущен через направляющее отверстие.
4. Подсоедините к аккумуляторной батарее отрицательный провод.
5. Нажмите на кнопку намотки шланга и аккуратно наматывайте шланг на барабан, направляя шланг для равномерного распределения его по барабану.

Эксплуатация

⚠ ПРЕДУПРЕЖДЕНИЕ

Гидравлическая жидкость, выброшенная под давлением, может повредить кожу и нанести травму.

- Держитесь подальше от сопел, из которых под высоким давлением выбрасывается рабочая жидкость.
- Не направляйте распылитель на людей или животных.
- Перед подачей давления в гидравлическую систему убедитесь в том, что все гидравлические шланги и трубопроводы исправны, а все гидравлические соединения и фитинги герметичны.
- Для обнаружения гидравлических утечек используйте картон или бумагу.
- Перед выполнением любых работ безопасно стравите все давление в гидравлической системе.
- Если жидкость травмировала кожу, немедленно обратитесь за медицинской помощью.
- Горячие жидкости и химикаты могут вызвать ожоги и другие травмы.

Меры предосторожности в отношении травяного покрова при работе в стационарных режимах

Внимание: В некоторых ситуациях тепло от двигателя, радиатора и глушителя может повредить траву, когда опрыскиватель работает в стационарном режиме. В стационарных режимах производится перемешивание в баке, ручное опрыскивание или используется стрела с пешеходным управлением.

Соблюдайте следующие меры предосторожности:

- **Избегайте** опрыскивания в неподвижном режиме при очень жаркой или сухой погоде, так как травяной покров подвергается наиболее сильному вредному воздействию в такие периоды.
- **Избегайте** расположения машины на травяном покрове при опрыскивании в неподвижном режиме. По возможности установите машину на дорожке для технологических машин.
- **Сведите к минимуму** продолжительность работы машины на любом отдельном участке травяного

покрова. Время и температура влияют на то, какой объем травы может быть поврежден.

- **Установите как можно более низкую скорость двигателя**, чтобы достичь необходимого давления и расхода. Это приведет к минимальному выделению тепла и скорости воздуха, выходящего из охлаждающего вентилятора.
- **Во избежание попадания тепла** из двигательного отсека под машину во время работы в неподвижном режиме обеспечьте отвод тепла вверх, подняв ограждение двигателя/сиденья. Дополнительную информацию о поднятии сидений см. в Руководстве для оператора.

Примечание: Для дополнительной теплозащиты положите теплоизоляцию под машину во время работы в стационарном режиме. Для приобретения комплекта теплоизоляции для опрыскивателей травяного покрова обратитесь к вашему официальному дистрибьютору компании Toro.

Переключение из режима работы стрел в режим ручного опрыскивания

1. Остановите машину и включите стояночный тормоз.

⚠ ПРЕДУПРЕЖДЕНИЕ

Управление машиной во время использования ручного опрыскивателя может привести к потере контроля над машиной и стать причиной травмы или смертельного случая. Не используйте ручной опрыскиватель во время управления машиной.

2. Установите рычаг дроссельной заслонки на 25 % его хода в сторону положения Fast (Быстро).
3. Убедитесь, что выключатель насоса находится в положении «Вкл.» и система Pro Control™ (при ее наличии) установлена в режим ручного управления.
4. Убедитесь, что предохранитель спускового механизма распылителя заблокирован.
5. Установите переключатель режимов опрыскивания в положение ручного опрыскивания (Рисунок 21).

Примечание: Дополнительное оборудование шлангового барабана, требующее расхода свыше 32 л/ мин, может снизить производительность. Уровень производительности, определяемый оператором опытным путем, зависит от давления, необходимого для оборудования, скорости работы дополнительного оборудования и других регулируемых переменных. Для обеспечения

наиболее рациональных настроек дополнительное оборудование должно отвечать требованиям оператора или превосходить их. Для получения дополнительной информации обратитесь к руководству по выбору сопел.

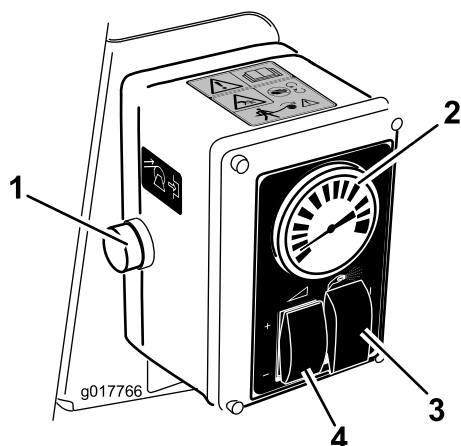


Рисунок 21

- | | |
|-------------------------------|---|
| 1. Выключатель намотки шланга | 3. Переключатель режима распыления |
| 2. Манометр | 4. Переключатель интенсивности опрыскивания |

6. Для увеличения или уменьшения давления регулируйте переключатель интенсивности опрыскивания и дроссельную заслонку до тех пор, пока на манометре не установится нужное значение (Рисунок 21).

Примечание: Постарайтесь достичь требуемого уровня давления при можно более низкой частоте вращения. Для этого установите максимальное давление с помощью переключателя интенсивности опрыскивания, а затем уменьшайте величину оборотов для достижения необходимой величины давления.

Примечание: Максимальное рекомендуемое рабочее давление системы шлангового барабана составляет 10,3 бар.

4. По окончании работы отпустите спусковой механизм и поставьте его на предохранитель.

Переключение из режима ручного опрыскивания в режим работы стрел

1. Нажмите на переключатель интенсивности опрыскивания, чтобы снизить давление.

▲ ПРЕДОСТЕРЕЖЕНИЕ

Во время намотки шланга существует опасность попадания рук, свободной одежды, длинных волос и ювелирных украшений между шлангом и барабаном, что может привести к травмам.

- Во время намотки держите руки подальше от барабана и шланга.
- Не надевайте свободную одежду или ювелирные украшения и уберите длинные волосы.

2. Установите переключатель режима распыления в положение «Выкл.».
3. Направьте сопло распылителя в безопасное место, снимите спусковой механизм с предохранителя и нажимайте на него, пока не удалите остатки жидкости из шланга, а затем поставьте спусковой механизм на предохранитель.
4. Нажмите кнопку намотки на шланговом барабане и удерживайте до тех пор, пока у вас в руках не останется около метра шланга.
5. Установите распылитель в держатель, находящийся с обратной стороны барабана.

Внимание: Незакрепленный шланг может за что-либо зацепиться и повредить шланговый барабан.

Применение ручного опрыскивателя

1. Вытяните шланг с барабана на необходимую длину.

Внимание: Не тяните шланг за распылитель. Вытягивая шланг, всегда держите за него. Вытягивая шланг за распылитель, можно повредить фитинг распылителя или шланг.

2. Снимите предохранитель спускового механизма.
3. Направьте сопло распылителя на обрабатываемую площадь и нажмите на спусковой механизм.

Техническое обслуживание

Очистка

Ручной опрыскиватель необходимо промывать после каждого использования. При промывке стрел переключите опрыскиватель в ручной режим работы и нажмите несколько раз на спусковой механизм пистолета, чтобы тщательно промыть шланг в сборе и пистолет.

Примечания:



Count on it.