



CE-Mähwerkabdeckung (254 cm)

Zugmaschine Groundsmaster® 7210 oder Mehrzweckmaschine
Groundsmaster® 360

Modellnr. 30687

Installationsanweisungen

⚠ WARNUNG:

KALIFORNIEN

Warnung zu Proposition 65

Dieses Produkt enthält eine Chemikalie oder Chemikalien, die laut den Behörden des Staates Kalifornien krebserregend wirken, Geburtsschäden oder andere Defekte des Reproduktionssystems verursachen.

Einzelteile

Prüfen Sie anhand der nachstehenden Tabelle, dass Sie alle im Lieferumfang enthaltenen Teile erhalten haben.

Verfahren	Beschreibung	Menge	Verwendung
1	Keine Teile werden benötigt	–	Vorbereitung des Mähwerks.
2	Riemenscheiben-Schutzblech Befestigungsmutter	1 1	Montieren des Riemenscheiben-Schutzblechs.
3	Vorderes Schutzblech	2	Montieren der vorderen Schutzbleche.
4	Rechtes Schutzblech Linkes Schutzblech	1 1	Montieren der seitlichen Schutzbleche.
5	Befestigungsmutter	2	Montieren der Befestigungsmuttern.
6	Schwenkhalterung Schraube (3/8") Sicherungsscheibe Befestigungsmutter	1 2 2 1	Befestigen der Schwenkhalterung.
7	Schutzblechführung Bundmutter	2 4	Montieren der Schutzblechführung.
8	Rechte Abdeckung Bundmutter Schraube Steckmutter	1 3 3 1	Montieren der rechten Abdeckung.
9	Linke Abdeckung Befestigungsmutter Bundmutter Schraube Steckmutter	1 2 3 3 1	Montieren der linken Abdeckung.
10	Mittlere Abdeckung Steckmutter Schraube	1 3 3	Montieren der mittleren Abdeckung (nur Groundsmaster 7210).



Verfahren	Beschreibung	Menge	Verwendung
11	Schutzblechstütze (Groundsmaster 7210)	1	Montieren der Schutzblechstütze.
	Schutzblechstütze (Groundsmaster 360)	1	
	Sechskantschraube (5/16" x 4")	1	
	Scheibe	1	
	Bundmutter	1	
12	Antriebswellen-Schutzblech	1	Montieren des Antriebswellen-Schutzblechs.
	Ansatzschraube	1	
	Scheibe (0,469" x 0,922")	1	
	Steckmutter	1	

Medien und zusätzliche Artikel

Beschreibung	Menge	Verwendung
Montageanleitung	1	Lesen Sie die Anweisungen für die Kitinstallation
Ersatzteilkatalog	1	Verwenden Sie den Katalog als Referenz für die Bestellnummern.

1

Vorbereitung des Mähwerks

Keine Teile werden benötigt

Verfahren

1. Senken Sie das Mähwerk auf die Schnitthöhe von 25 mm ab, stellen Sie die Gasbedienung in die Langsam-Stellung, stellen Sie den Motor ab, aktivieren Sie die Feststellbremse und ziehen Sie den Zündschlüssel ab.
2. Entfernen Sie die vier Riemenabdeckungen an der Oberseite des Mähwerks.
3. Entfernen Sie alle Rückstände von der Oberseite des Mähwerks.

2

Montieren des Riemenscheiben-Schutzblechs

Für diesen Arbeitsschritt erforderliche Teile:

1	Riemenscheiben-Schutzblech
1	Befestigungsmutter

Verfahren

1. Bringen Sie die Befestigungsmutter am Riemenscheiben-Schutzblech an (Bild 1).

Hinweis: Die Befestigungsmutter wird später bei der Installation der mittleren Abdeckung verwendet (nur Groundsmaster 7210).

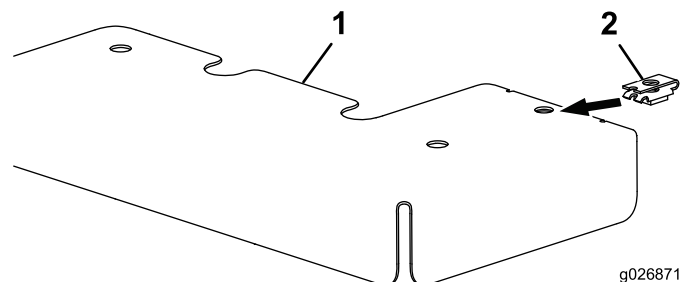


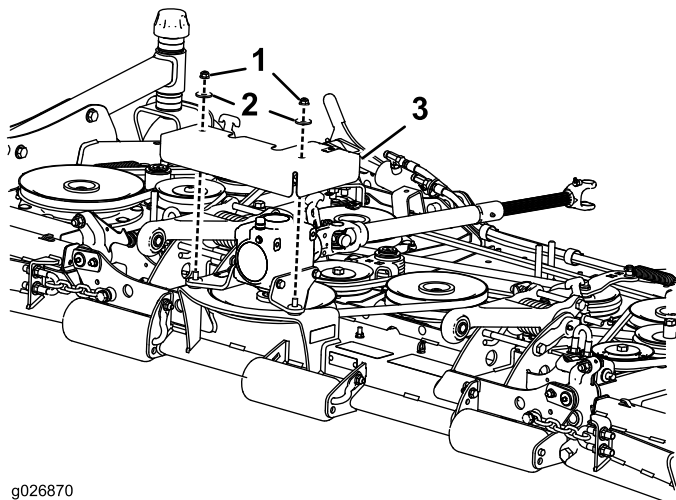
Bild 1

1. Riemenscheiben-Schutzblech

2. Befestigungsmutter

2. Entfernen Sie die zwei Muttern und zwei Scheiben an der Getriebehalterung und befestigen Sie das Riemenscheiben-Schutzblech am Mähwerk (Bild 2).

Hinweis: Befestigen Sie das Riemenscheiben-Schutzblech mit den entfernten Muttern, Scheiben und Schlossschrauben am Mähwerk.



g026870

Bild 2

- | | |
|-----------------|-------------------------------|
| 1. Mutter (2) | 3. Riemenscheiben-Schutzblech |
| 2. Scheiben (2) | |

3

Montieren der vorderen Schutzbleche

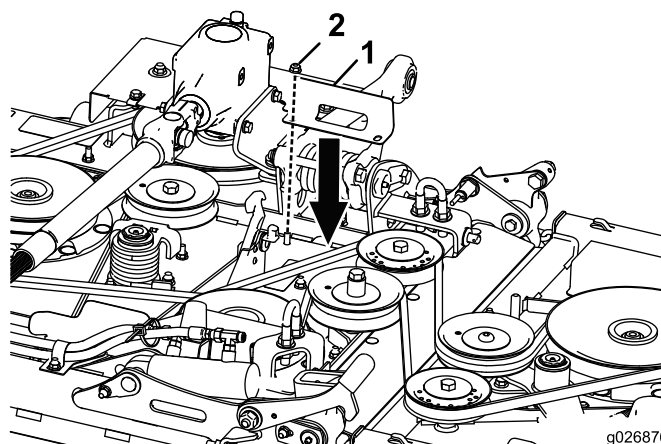
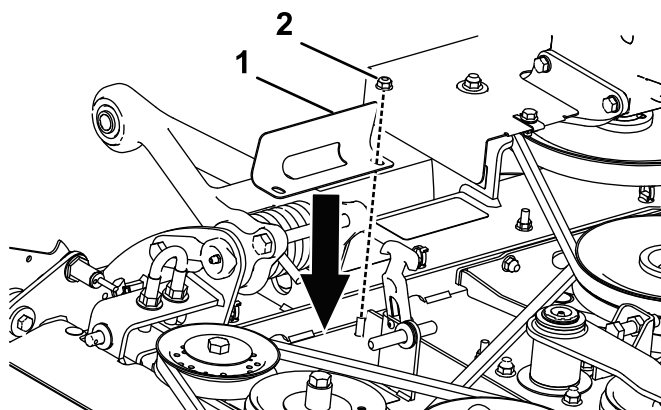
Für diesen Arbeitsschritt erforderliche Teile:

2	Vorderes Schutzblech
---	----------------------

Verfahren

Montieren Sie das linke und rechte vordere Schutzblech an der Maschine (Bild 3).

Hinweis: Entfernen Sie die Muttern vorne an den linken und rechten Spindeln und verwenden Sie sie für die Montage der vorderen Schutzbleche.



g026876

Bild 3

- | | |
|-------------------------|-----------|
| 1. Vorderes Schutzblech | 2. Mutter |
|-------------------------|-----------|

4

Montieren der seitlichen Schutzbleche

Für diesen Arbeitsschritt erforderliche Teile:

1	Rechtes Schutzblech
1	Linkes Schutzblech

Verfahren

1. Nehmen Sie die linke und rechte Stoßstange ab (Bild 4).

Hinweis: Bewahren Sie die Stoßstangen für die Befestigung der Schutzbleche auf.

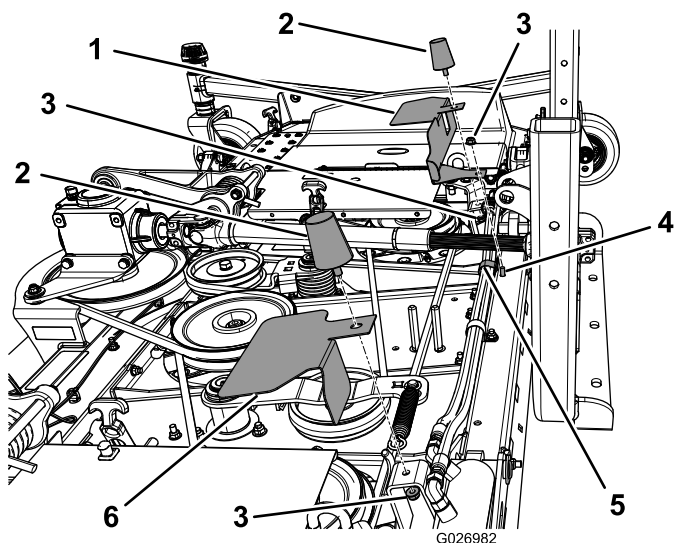


Bild 4

- | | |
|-----------------------|------------------------|
| 1. Linkes Schutzblech | 4. Schraube |
| 2. Stoßstange | 5. Schlauchklemme |
| 3. Mutter | 6. Rechtes Schutzblech |

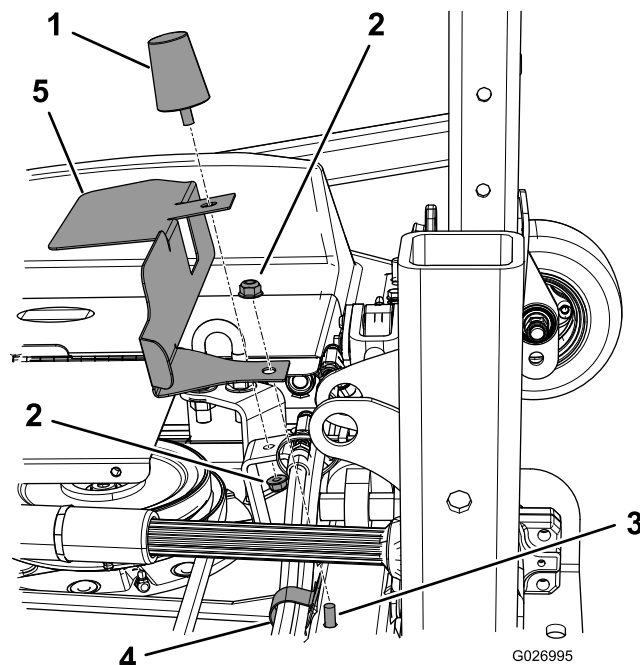


Bild 5

- | | |
|---------------|-----------------------|
| 1. Stoßstange | 4. Schlauchklemme |
| 2. Mutter | 5. Linkes Schutzblech |
| 3. Schraube | |

2. Nehmen Sie die Mutter von der Schlauchklemme an der rechten Seite des Mähwerks ab.
3. Montieren Sie die Schutzbleche, wie in Bild 4 und Bild 5 abgebildet.

Hinweis: Positionieren Sie das linke Schutzblech unter der Schlauchklemme und befestigen Sie das Schutzblech und die Schlauchklemme mit der vorhandenen Mutter und Schraube. Befestigen Sie jedes Schutzblech mit einer vorhandenen Stoßstange und Mutter.

5

Montieren der Befestigungsmuttern

Für diesen Arbeitsschritt erforderliche Teile:

2	Befestigungsmutter
---	--------------------

Verfahren

Montieren Sie die Befestigungsmuttern hinten am Mähwerk (Bild 6).

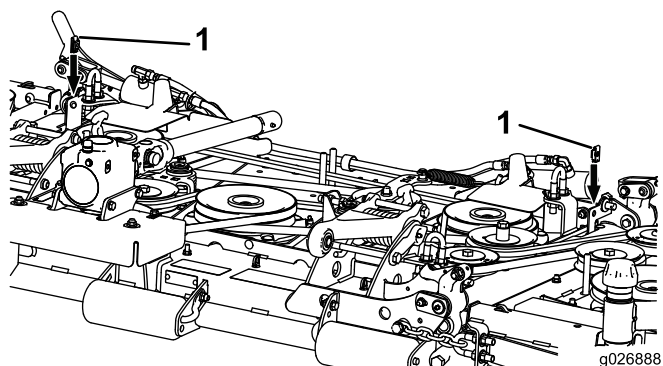


Bild 6

1. Befestigungsmutter (2)

6

Befestigen der Schwenkhalterung

Für diesen Arbeitsschritt erforderliche Teile:

1	Schwenkhalterung
2	Schraube (3/8")
2	Sicherungsscheibe
1	Befestigungsmutter

Verfahren

1. Bringen Sie die Befestigungsmutter an der Schwenkhalterung an (Bild 7).

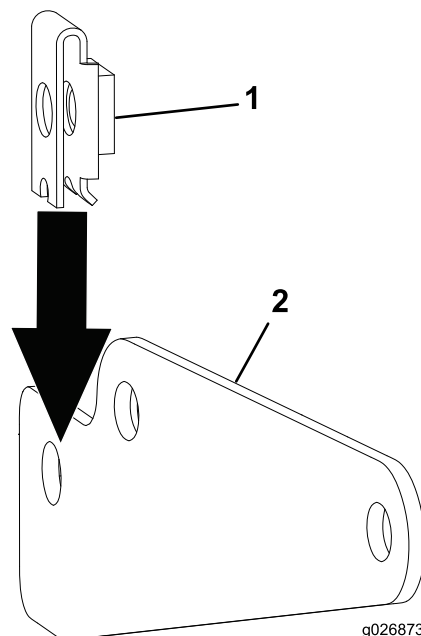


Bild 7

1. Befestigungsmutter
2. Schwenkhalterung

2. Befestigen Sie die Schwenkhalterung am Getriebe (Bild 8).

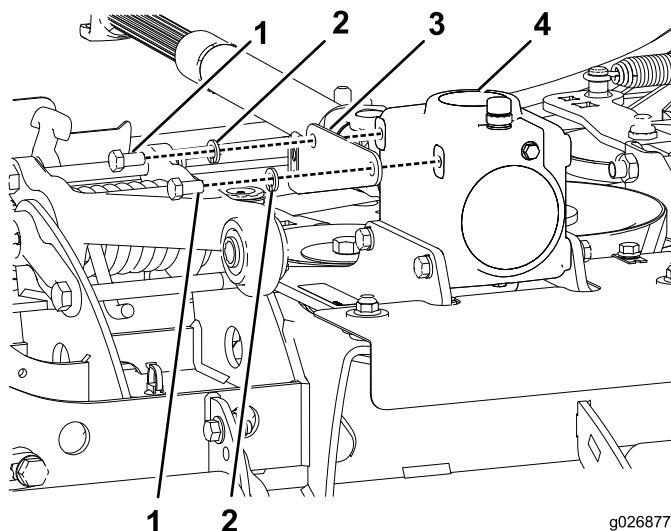


Bild 8

1. Schraube (3/8")
2. Sicherungsscheibe
3. Schwenkhalterung
4. Getriebe

7

Montieren der Schutzblechführung

Für diesen Arbeitsschritt erforderliche Teile:

2	Schutzblechführung
4	Bundmutter

Verfahren

1. Nehmen Sie die linke und rechte Kunststoffabdeckung ab.
2. Bohren Sie zwei 8,7 mm große Löcher in jede Kunststoffabdeckung (Bild 9 und Bild 10).

Hinweis: Messen Sie mit Bild 9 und Bild 10 die Stellen des 8,7 mm großen Lochs auf den Abdeckungen. Fluchten Sie das vordere Loch in jeder Abdeckung mit der Kante des Trittbretts aus.

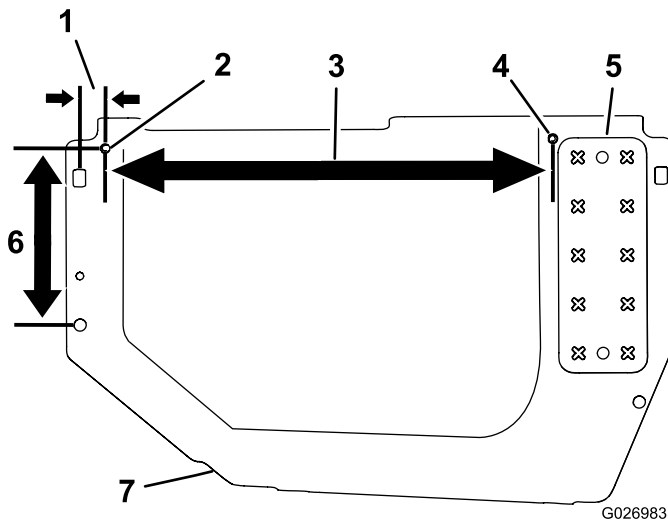


Bild 9

Rechte Kunststoffabdeckung

- | | |
|------------------------|------------------------|
| 1. 3,3 cm | 5. Trittbrett |
| 2. 8,7 mm große Löcher | 6. 22,8 cm |
| 3. 57,8 cm | 7. Kunststoffabdeckung |
| 4. 8,7 mm große Löcher | |

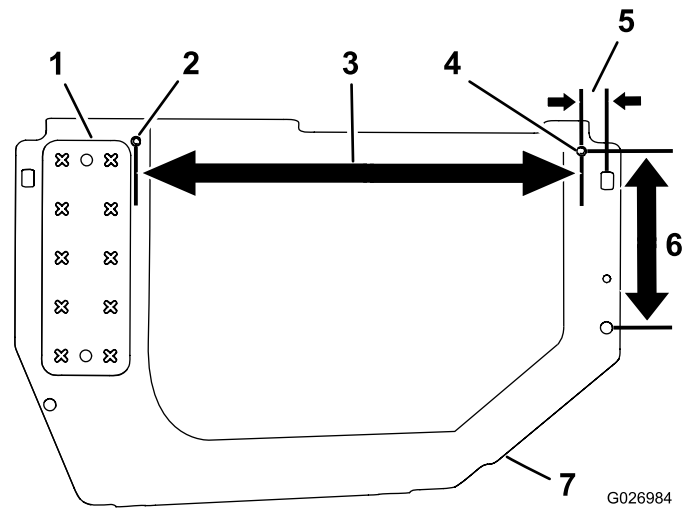


Bild 10

Linke Kunststoffabdeckung

- | | |
|------------------------|------------------------|
| 1. Trittbrett | 5. 3,3 cm |
| 2. 8,7 mm große Löcher | 6. 22,8 cm |
| 3. 57,8 cm | 7. Kunststoffabdeckung |
| 4. 8,7 mm große Löcher | |

3. Befestigen Sie eine Schutzblechführung an jeder Abdeckung (Bild 11).

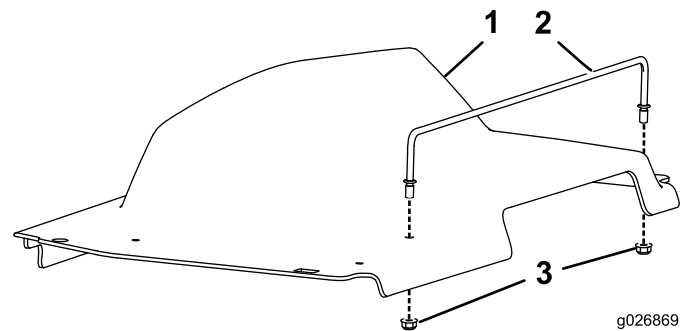


Bild 11

- | | |
|------------------------|---------------|
| 1. Kunststoffabdeckung | 3. Bundmutter |
| 2. Schutzblechführung | |

4. Befestigen Sie eine Schraube und Steckmutter an der rechten Kunststoffabdeckung (Bild 12).

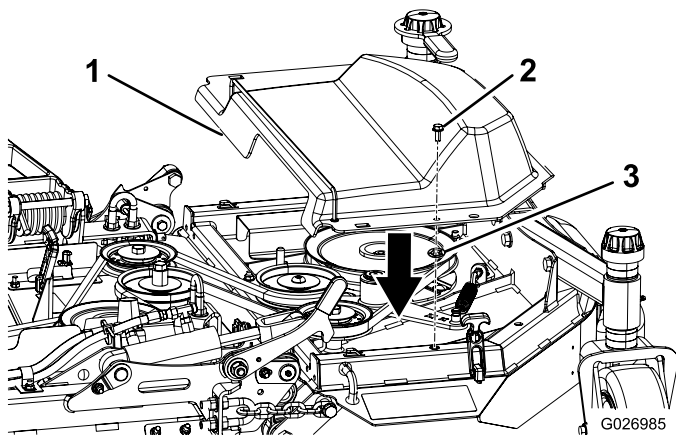


Bild 12

1. Kunststoffabdeckung 3. Steckmutter
2. Schraube

5. Befestigen Sie eine Schraube und Steckmutter an der linken Kunststoffabdeckung (Bild 13).

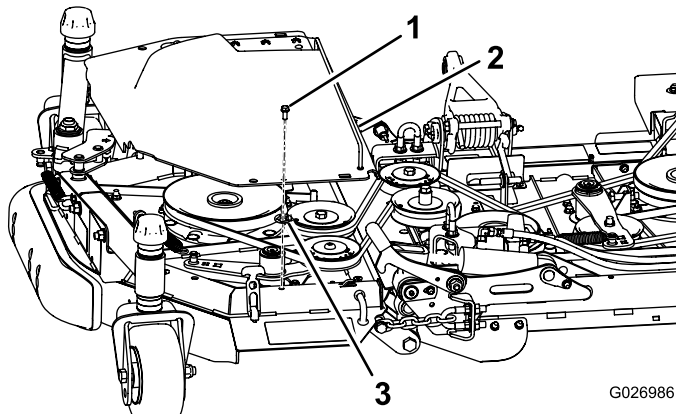


Bild 13

1. Schraube 3. Steckmutter
2. Kunststoffabdeckung

8

Montieren der rechten Abdeckung

Für diesen Arbeitsschritt erforderliche Teile:

1	Rechte Abdeckung
3	Bundmutter
3	Schraube
1	Steckmutter

Verfahren

1. Nehmen Sie das rechte Abdeckungsschutzblech von der Maschine ab.
2. Bohren Sie zwei 8,6 mm große Löcher in das rechte Abdeckungsschutzblech (Bild 14).

Hinweis: Siehe Bild 14 und messen Sie die Stellen des 8,6 mm großen Lochs

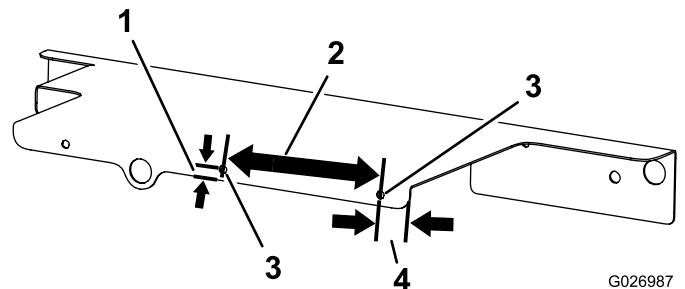


Bild 14

1. 9,65 mm 3. 8,6 mm großes Bohrloch
2. 15,2 cm 4. 2,84 cm

3. Befestigen Sie das rechte Abdeckungsschutzblech an der rechten Abdeckung (Bild 15).

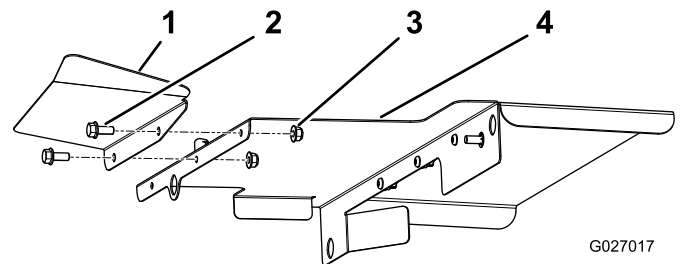


Bild 15

1. Rechte Abdeckung 3. Bundmutter (2)
2. Schraube (2) 4. Rechtes Abdeckungsschutzblech

4. Befestigen Sie eine Schraube und eine Steckmutter am Schutzblech (Bild 16).

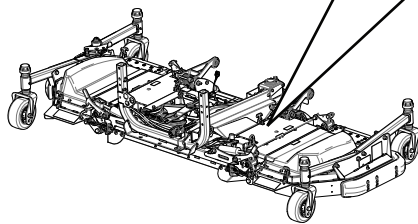
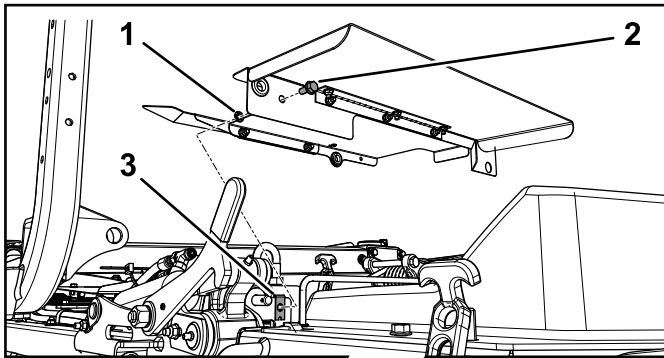


Bild 16

1. Steckmutter
2. Schraube
3. Befestigungsmutter

G026988

5. Montieren Sie die kombinierten Abdeckungen am Mähwerk (Bild 16).

9

Montieren der linken Abdeckung

Für diesen Arbeitsschritt erforderliche Teile:

1	Linke Abdeckung
2	Befestigungsmutter
3	Bundmutter
3	Schraube
1	Steckmutter

Verfahren

1. Nehmen Sie das linke Abdeckungsschutzblech von der Maschine ab.
2. Bohren Sie drei 8,6 mm große Löcher in das linke Abdeckungsschutzblech (Bild 17).

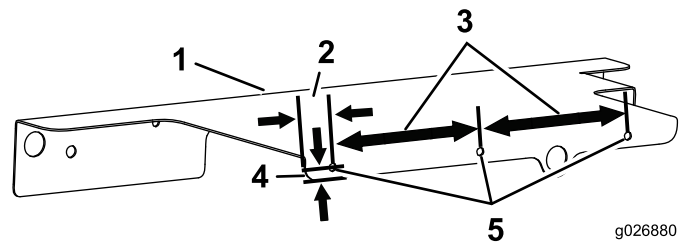


Bild 17

1. Linkes Abdeckungsschutzblech
2. 2,84 cm
3. 15,2 cm
4. 9,65 mm
5. 8,6 mm großes Bohrloch

G026880

3. Bringen Sie zwei Befestigungsmuttern an der linken Abdeckung an (Bild 18).

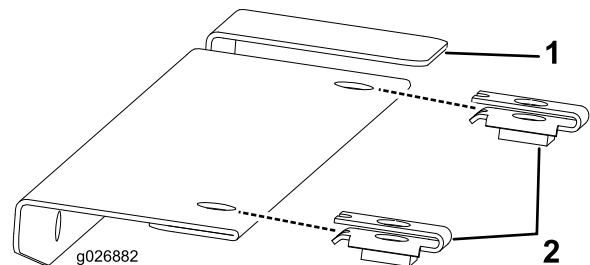


Bild 18

1. Linke Abdeckung
2. Befestigungsmuttern

G026882

4. Befestigen Sie das linke Abdeckungsschutzblech an der linken Abdeckung (Bild 19).

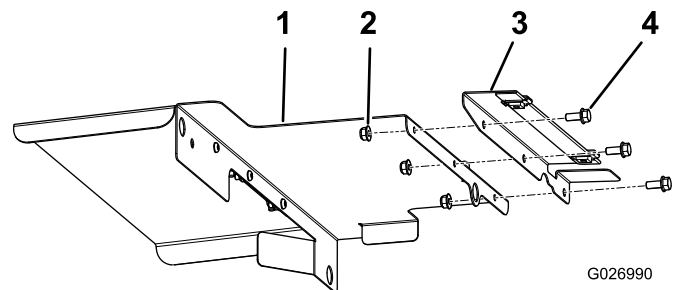


Bild 19

1. Linkes Abdeckungsschutzblech
2. Bundmutter (3)
3. Linke Abdeckung
4. Schraube (3)

G026990

5. Befestigen Sie eine Schraube und eine Steckmutter am Schutzblech (Bild 20).

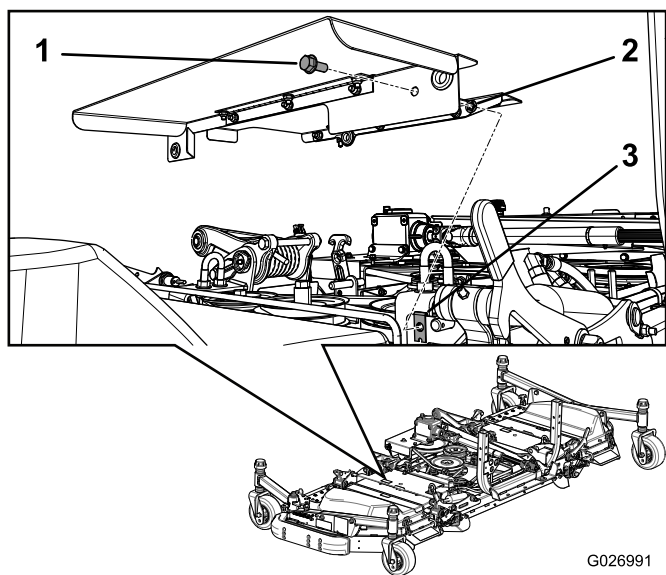
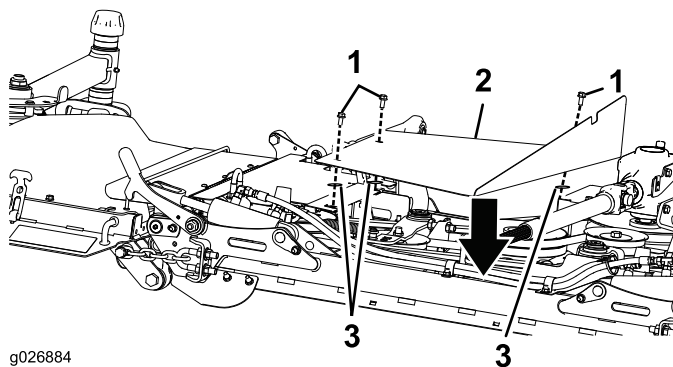


Bild 20

- 1. Schraube
- 2. Steckmutter
- 3. Befestigungsmutter (vorher angebracht)

6. Montieren Sie die kombinierten Abdeckungen am Mähwerk (Bild 20).



g026884

Bild 21

- 1. Schrauben
- 2. Mittlere Abdeckung
- 3. Steckmuttern

1

Montieren der Schutzblechstütze

Für diesen Arbeitsschritt erforderliche Teile:

1	Schutzblechstütze (Groundsmaster 7210)
1	Schutzblechstütze (Groundsmaster 360)
1	Sechskantschraube (5/16" x 4")
1	Scheibe
1	Bundmutter

Montieren der Schutzblechstütze an einem Groundsmaster 7210

Befestigen Sie die Schutzblechstütze mit einer Sechskantschraube, Scheibe und Bundmutter an der rechten Seite des Rahmens. Verwenden Sie das große Loch vorne im Rahmen für die Montage. Die Nase am Schutzblech sollte im kleinen Loch im Rahmen sitzen (Bild 22).

1

Montieren der mittleren Abdeckung (nur Groundsmaster 7210)

Für diesen Arbeitsschritt erforderliche Teile:

1	Mittlere Abdeckung
3	Steckmutter
3	Schraube

Verfahren

Montieren Sie die mittlere Abdeckung am Mähwerk (Bild 21).

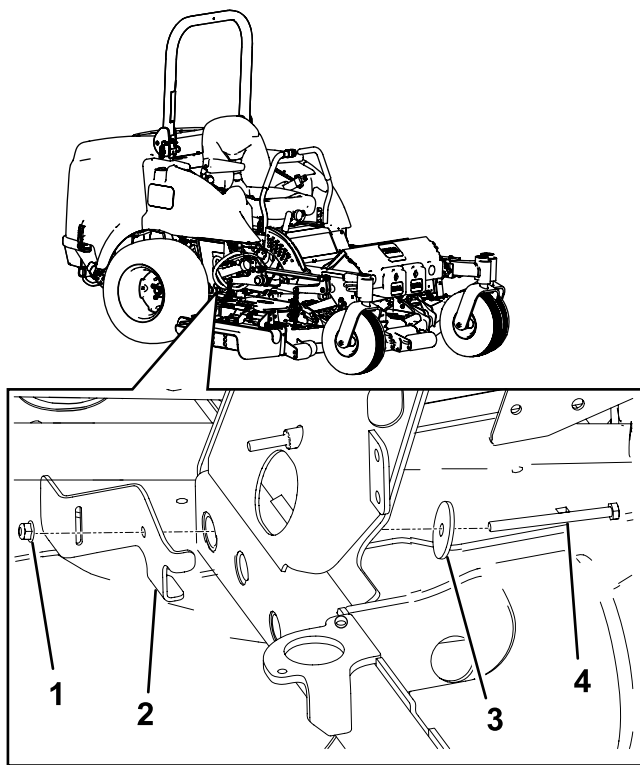


Bild 22

G026989

- | | |
|----------------------|-----------------------------------|
| 1. Bundmutter | 3. Scheibe |
| 2. Schutzblechstütze | 4. Sechskantschraube (5/16" x 4") |

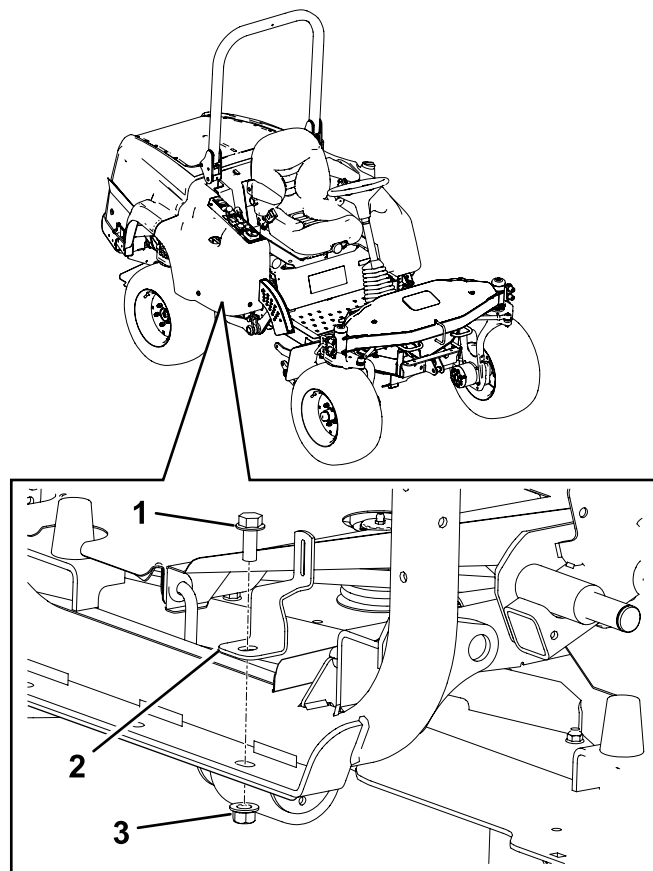


Bild 24

G027038

- | | |
|----------------------|-----------|
| 1. Schraube | 3. Mutter |
| 2. Schutzblechstütze | |

Montieren der Schutzblechstütze an einem Groundmaster 360

- Entfernen Sie an der rechten Seite der Maschine die Mutter und Schraube, mit denen der Hinterrahmen am Vorderrahmen befestigt ist (Bild 23).

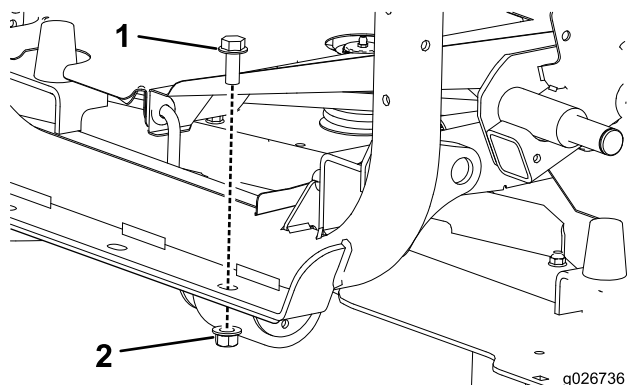


Bild 23

g026736

- | | |
|-------------|-----------|
| 1. Schraube | 2. Mutter |
|-------------|-----------|

- Befestigen Sie die Schutzblechstütze mit der im vorherigen Schritt entfernten Mutter und Schraube an der rechten Seite des Rahmens (Bild 24).

1 2

Montieren des Antriebswellen-Schutzblechs

Für diesen Arbeitsschritt erforderliche Teile:

1	Antriebswellen-Schutzblech
1	Ansatzschraube
1	Scheibe (0,469" x 0,922")
1	Steckmutter

Verfahren

- Befestigen Sie eine Schraube, Scheibe und eine Steckmutter am Schutzblech.

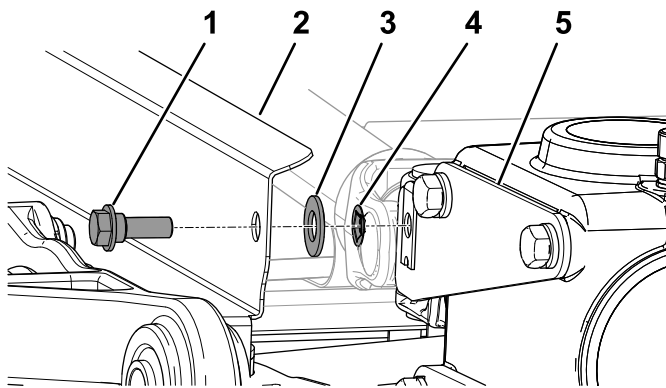


Bild 25

- | | |
|-------------------------------|---------------------|
| 1. Ansatzschraube | 4. Steckmutter |
| 2. Antriebswellen-Schutzblech | 5. Schwenkhalterung |
| 3. Scheibe (0,469" x 0,922") | |

2. Befestigen Sie das Antriebswellen-Schutzblech im Schlitz in der Schutzblechstütze, die Sie in Schritt 11 Montieren der Schutzblechstütze (Seite 9) montiert haben, siehe Bild 26 oder Bild 27.

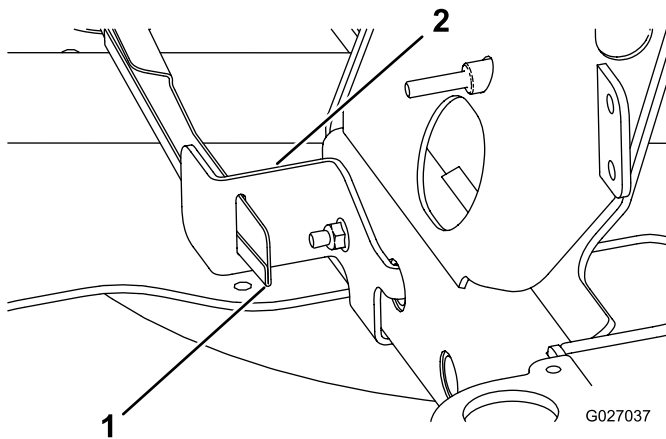


Bild 26

Groundmaster 7210

- | | |
|----------------------|-------------------------------|
| 1. Schutzblechstütze | 2. Antriebswellen-Schutzblech |
|----------------------|-------------------------------|

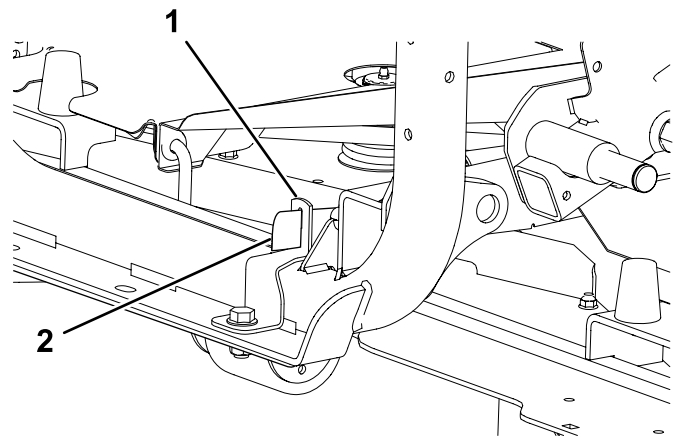


Bild 27

Groundmaster 360

- | | |
|----------------------|-------------------------------|
| 1. Schutzblechstütze | 2. Antriebswellen-Schutzblech |
|----------------------|-------------------------------|

3. Befestigen Sie das Antriebswellen-Schutzblech an der Schwenkhalterung, die Sie in Schritt 6 Befestigen der Schwenkhalterung (Seite 5) montiert haben, siehe Bild 25.



Count on it.