



Ventilreparaturkit

Sprühfahrzeug der Serie Multi Pro® ab Modelljahr 2015

Modellnr. 130-7304

Installationsanweisungen

⚠ WARNUNG:

KALIFORNIEN

Warnung zu Proposition 65

Dieses Produkt enthält eine Chemikalie oder Chemikalien, die laut den Behörden des Staates Kalifornien krebserregend wirken, Geburtsschäden oder andere Defekte des Reproduktionssystems verursachen.

Installation

Einzelteile

Prüfen Sie anhand der nachstehenden Tabelle, dass Sie alle im Lieferumfang enthaltenen Teile erhalten haben.

Verfahren	Beschreibung	Menge	Verwendung
1	Keine Teile werden benötigt	–	Vorbereiten der Installation des Ventilreparaturkits.
2	O-Ring am Auslaufanschlussstück (0,737", 0,103") O-Ring an Endkappendichtung (0,796", 0,139") O-Ring hinten (0,676", 0,07") Ventilsockel O-Ring am Ventilschaft (0,299", 01,03") Druckscheibe Schafthalter Schafthalterbefestigung	2 2 2 2 2 1 1 1	Montieren des Ventilreparaturkits.



1

Vorbereiten der Installation des Ventilreparaturkits

Keine Teile werden benötigt

Verfahren

1. Stellen Sie die Maschine auf eine ebene Fläche und aktivieren Sie die Feststellbremse.
 2. Spülen Sie die Leitungen in der Maschine, siehe *Bedienungsanleitung* und stellen Sie sicher, dass Sie das Ventil beim Spülen mehrmals ein- und ausschalten.
- Hinweis:** Es ist möglich, dass Flüssigkeit zwischen der Kugel und dem Ventilgehäuse eingeklemmt ist.
3. Stellen Sie den Motor ab und ziehen den Zündschlüssel ab.
 4. Schließen Sie den Ventilaktuator oder -griff ab und spülen ihn ab.
 5. Entfernen Sie den Kunststoffsplint vom Ventilaktuator oder -griff; drücken Sie hierfür die zwei Splintabschnitte zusammen und drücken Sie gleichzeitig den Splint nach vorne.
 6. Entfernen Sie den Ventilaktuator oder -griff.
 7. Lösen Sie die V-Klemme, um den Verteilerabschnitt mit dem Ventil zu lockern, das ausgetauscht werden muss.
 8. Entfernen des Endkappen-O-Rings
- Hinweis:** Sie müssen ggf. zwei V-Klemmen und zwei O-Ringe entfernen.
9. Positionieren Sie den Ventilschaft so, dass er geschlossen ist (Ausschnitt B, [Bild 1](#)).

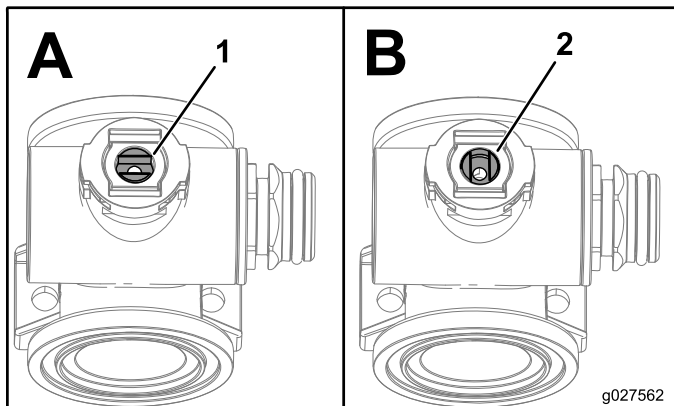


Bild 1

1. Geöffnetes Ventil
2. Geschlossenes Ventil

10. Entfernen Sie die Schnellkupplungs-Endkappe.
11. Entfernen Sie den O-Ring am Ventilsockel, den O-Ring hinten, den O-Ring der Endkappendichtung und den O-Ring des Auslaufanschlusstücks ([Bild 2](#)).

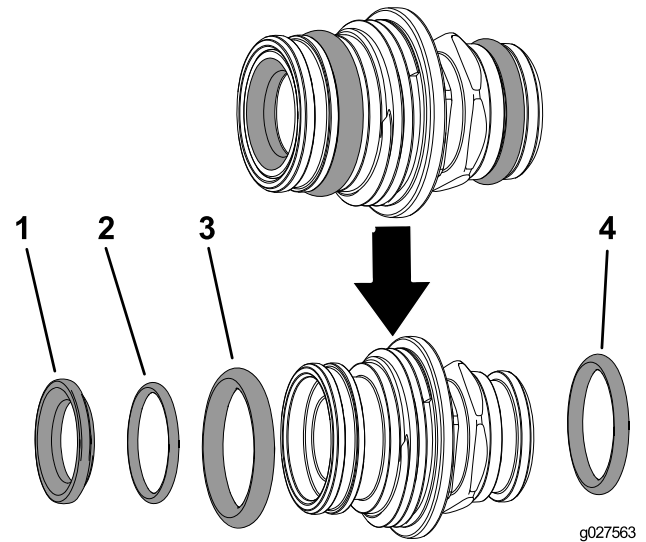


Bild 2

1. O-Ring am Ventilsockel
2. O-Ring hinten
3. O-Ring an Endkappendichtung
4. O-Ring am Auslaufanschlusstück

12. Drehen Sie den Ventilschaft so, dass der Ball in der geöffneten Stellung ist (Ausschnitt A, [Bild 1](#)).
- Hinweis:** Der Ventilschaft ist parallel mit dem Ventilfluss und der Ball rutscht heraus.
13. Nehmen Sie die Schafthalterbefestigung ab (Ausschnitt A, [Bild 3](#)).
 14. Fassen Sie in das Ventilgehäuse und nehmen Sie den Ventilschaft heraus (Ausschnitt A, [Bild 3](#)).

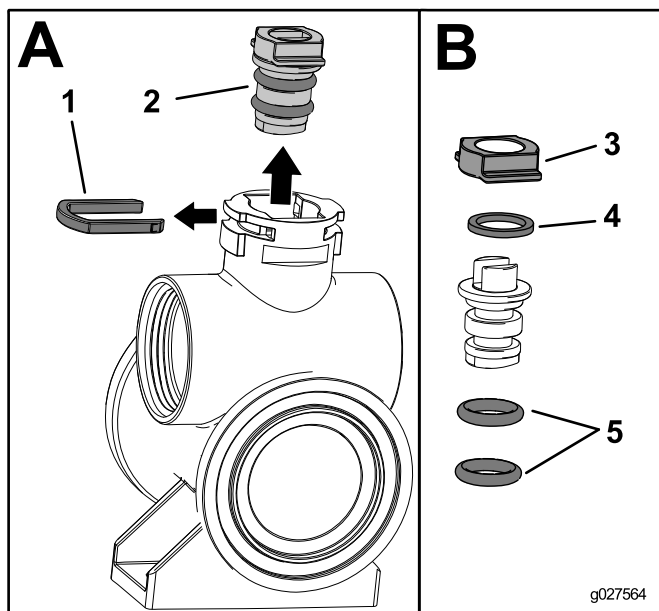


Bild 3

- | | |
|----------------------------|----------------------------|
| 1. Schafthalterbefestigung | 4. Druckscheibe |
| 2. Ventilschaft | 5. O-Ringe am Ventilschaft |
| 3. Schafthalter | |

15. Entfernen Sie den Ventilhalter, die Druckscheibe und die zwei O-Ringe vom Ventilschaft (Ausschnitt B, [Bild 3](#)).

2

Montieren des Ventilreparaturkits

Für diesen Arbeitsschritt erforderliche Teile:

2	O-Ring am Auslaufanschlussstück (0,737", 0,103")
2	O-Ring an Endkappendichtung (0,796", 0,139")
2	O-Ring hinten (0,676", 0,07")
2	Ventilsockel
2	O-Ring am Ventilschaft (0,299", 01,03")
1	Druckscheibe
1	Schafthalter
1	Schafthalterbefestigung

Verfahren

1. Fetten Sie den Ventilschaft ein und legen Sie die neuen O-Ringe auf den Ventilschaft (Ausschnitt A, [Bild 4](#)).

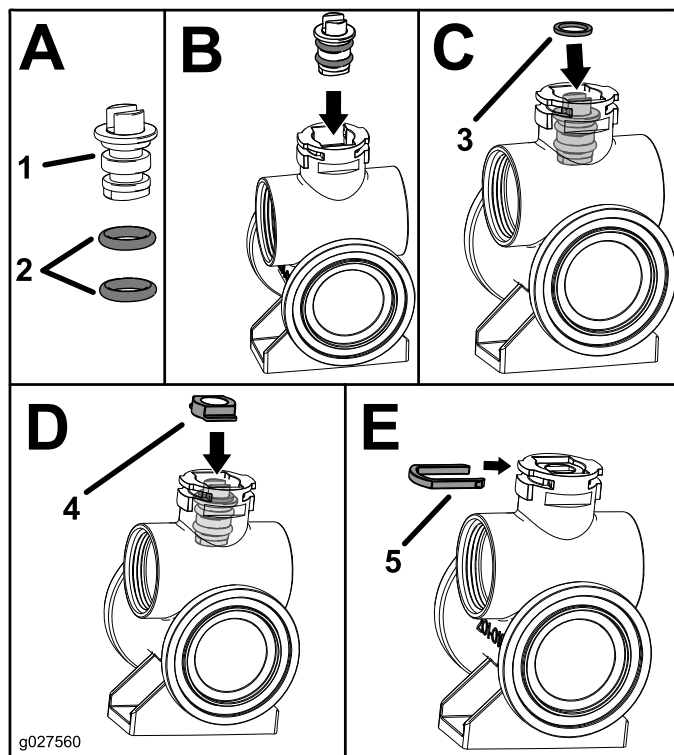


Bild 4

- | | |
|--|----------------------------|
| 1. Ventilschaft | 4. Schafthalter |
| 2. O-Ring am Ventilschaft (0,299", 01,03") | 5. Schafthalterbefestigung |
| 3. Druckscheibe | |

2. Setzen Sie den Ventilschaft in das Ventilgehäuse (Ausschnitt B, [Bild 4](#)).

Hinweis: Achten Sie darauf, dass der Ventilschaft in der geöffneten Stellung ist (Ausschnitt A, [Bild 5](#)).

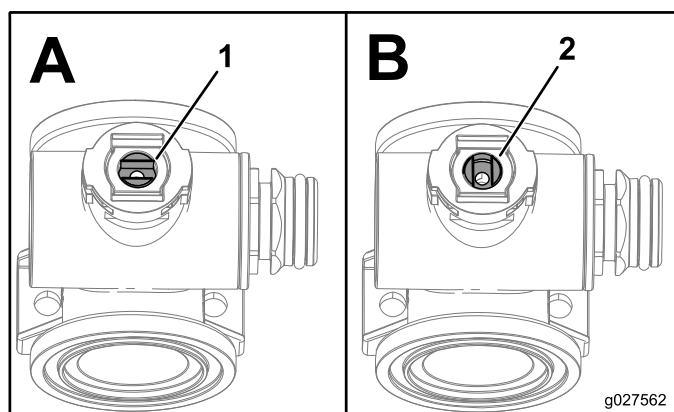


Bild 5

- | | |
|----------------------|-------------------------|
| 1. Geöffnetes Ventil | 2. Geschlossenes Ventil |
|----------------------|-------------------------|

3. Legen Sie die Druckscheibe auf den Ventilschaft (Ausschnitt C, [Bild 4](#)).
4. Befestigen Sie den Ventilhalter am Ventilschaft (Ausschnitt D, [Bild 4](#)).
5. Bringen Sie den Splint des Schafthalters an (Ausschnitt E, [Bild 4](#)).

6. Setzen Sie den O-Ring hinten und den Ventilsockel in das Endkappen-Anschlussstück (Ausschnitt A, [Bild 6](#)).

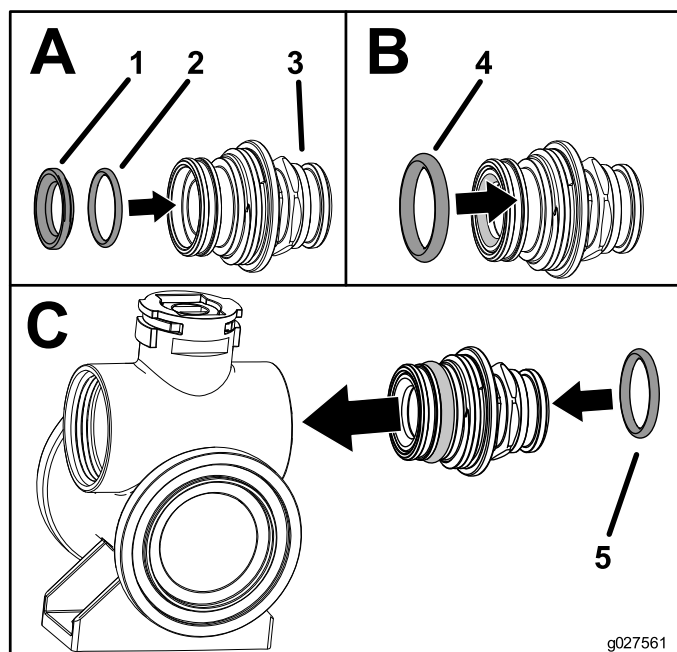
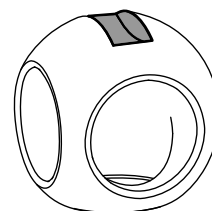
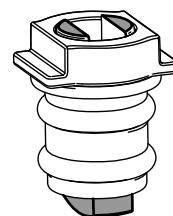


Bild 6

- | | |
|----------------------------------|---|
| 1. Ventilsockel | 4. O-Ring an Endkappendichtung (0,796", 0,139") |
| 2. O-Ring hinten (0,676", 0,07") | 5. O-Ring am Auslaufanschlussstück (0,737", 0,103") |
| 3. Endkappenanschlussstück | |
-
7. Setzen Sie den O-Ring der Endkappendichtung auf das Endkappen-Anschlussstück (Ausschnitt B, [Bild 6](#)).
8. Schrauben Sie das montierte Anschlussstück auf das Ventilgehäuse, bis der Flansch des Endkappen-Anschlussstücks das Ventilgehäuse berührt; ziehen Sie das Ventil Filter dann um eine weitere 1/8 bis 1/4 Umdrehung an (Ausschnitt C, [Bild 6](#)).
- Hinweis:** Achten Sie darauf, dass Sie das Ende des Anschlussstücks nicht beschädigen.
9. Setzen Sie den O-Ring des Endkappenanschlussstücks auf das Schlauchanschlussstück (Ausschnitt C, [Bild 6](#)).
10. Setzen Sie die Kugel in das Ventilgehäuse ein ([Bild 7](#)).

Hinweis: Der Ventilschaft sollte in den Kugelantriebsschlitz passen. Stellen Sie den Ball ein, wenn der Ventilschaft nicht passt.



g027565

Bild 7

-
11. Drehen Sie den Ventilschaft so, dass das Ventil geschlossen ist (Ausschnitt B, [Bild 5](#)).
12. Wiederholen Sie die Schritte [6](#) bis [9](#), um die andere Seite des Ventils zu montieren.
13. Setzen Sie den Flansch des Endkappen-O-Rings in den Verteiler ein, den Sie in Schritt [8](#) von Abschnitt [1 Vorbereiten der Installation des Ventilreparaturkits \(Seite 2\)](#) entfernt haben.
14. Befestigen Sie das Verteilerteil mit den V-Klemmen am Verteiler.
- Hinweis:** Die V-Klemmen müssen um die geflanschten Kanten der einzelnen Verteilerteile verlaufen.
15. Setzen Sie den Aktuator oben auf das Ventil.
- Hinweis:** Sie müssen den Ventilschaft ggf. etwas verschieben, damit der Aktuator wieder eingesetzt werden kann.
16. Befestigen Sie den Aktuator mit dem in Schritt [5](#) im Abschnitt [1 Vorbereiten der Installation des Ventilreparaturkits \(Seite 2\)](#) entfernten Kunststoffsplint am Ventil.
17. Drehen Sie das Ventil um zwei ganze Umdrehungen, um sicherzustellen, dass alle Teile richtig verbunden sind.
18. Schließen Sie den Aktuator an.