



Kit de réparation de vanne

Pulvérisateur série Multi Pro® à partir de 2015

N° de modèle 130-7304

Instructions de montage

⚠ ATTENTION

CALIFORNIE

Proposition 65 - Avertissement

Ce produit contient une ou des substances chimiques considérées par l'état de Californie comme capables de provoquer des cancers, des anomalies congénitales ou d'autres troubles de la reproduction.

Montage

Pièces détachées

Reportez-vous au tableau ci-dessous pour vérifier si toutes les pièces ont été expédiées.

Procédure	Description	Qté	Utilisation
1	Aucune pièce requise	–	Préparez l'installation du kit de réparation de vanne.
2	Joint torique de raccord de sortie (0,737 po / 0,103 po) Joint torique d'embout (0,796 po / 0,139 po) Joint torique de portée arrière (0,676 po / 0,07 po) Siège de vanne Joint torique de tige de vanne (0,299 po / 0,103 po) Rondelle de butée Retenue de tige Étrier de retenue de tige	2 2 2 2 2 1 1 1	Installez le kit de réparation de vanne.



1

Préparation à l'installation du kit de réparation de vanne

Aucune pièce requise

Procédure

1. Placez la machine sur un sol plat et horizontal, et serrez le frein de stationnement.
2. Rincez la tuyauterie de la machine ; voir le *Manuel de l'utilisateur*. Activez et désactivez la vanne à plusieurs reprises pendant le rinçage.

Remarque: Du liquide peut rester prisonnier entre la bille et le corps de la vanne.

3. Coupez le moteur et enlevez la clé de contact.
4. Débranchez l'actionneur ou la poignée de la vanne, et rincez-la.
5. Retirez la goupille fendue en plastique de l'actionneur ou de la poignée de la vanne en rapprochant les 2 branches tout en poussant la goupille en avant.
6. Déposez l'actionneur ou la poignée de la vanne.
7. Desserrez le collier en V pour dégager l'élément du collecteur sur lequel se trouve la vanne à remplacer.
8. Déposez le joint torique d'embout.

Remarque: 2 colliers en V et 2 joints toriques doivent être déposés.

9. Positionnez la tige de la vanne pour la fermer (partie B de la Figure 1).

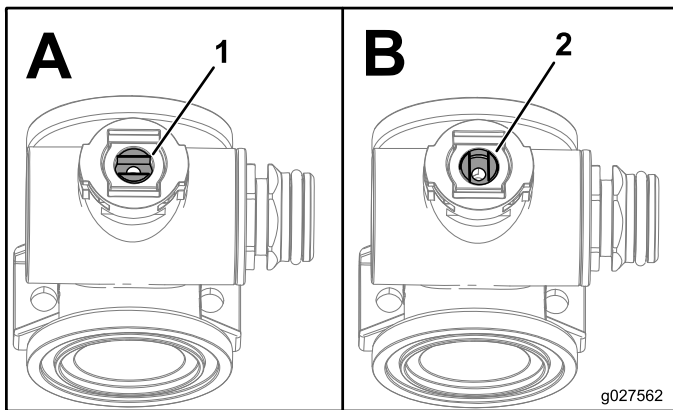


Figure 1

1. Vanne ouverte
2. Vanne fermée

10. Déposez l'embout du raccord rapide.
11. Déposez le joint torique du siège de vanne, le joint torique de portée arrière, le joint torique d'embout et le joint torique du raccord de sortie (Figure 2).

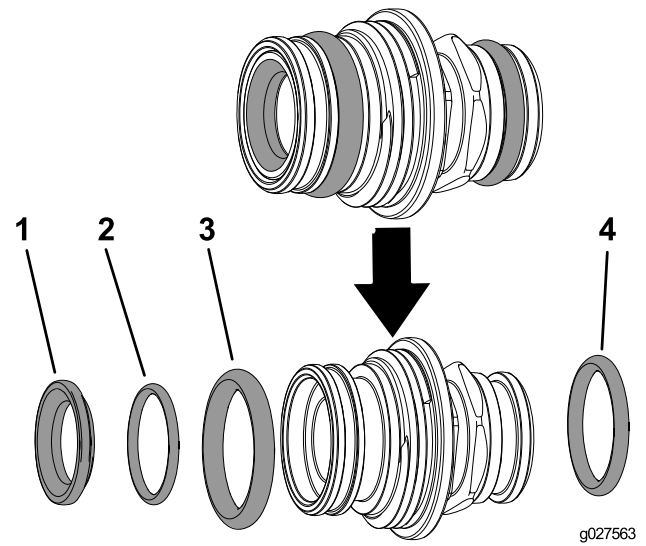


Figure 2

1. Joint torique de siège de vanne
2. Joint torique de portée arrière
3. Joint torique d'embout
4. Joint torique de raccord de sortie

12. Tournez la tige de la vanne pour placer la bille à la position ouverte (partie A de la Figure 1).

Remarque: La tige de la vanne sera parallèle avec le sens de débit et la bille va sortir.

13. Retirez l'étrier de retenue de la tige (partie A de la Figure 3).
14. Passez dans le corps de la vanne et déposez la tige de vanne (partie A de la Figure 3).

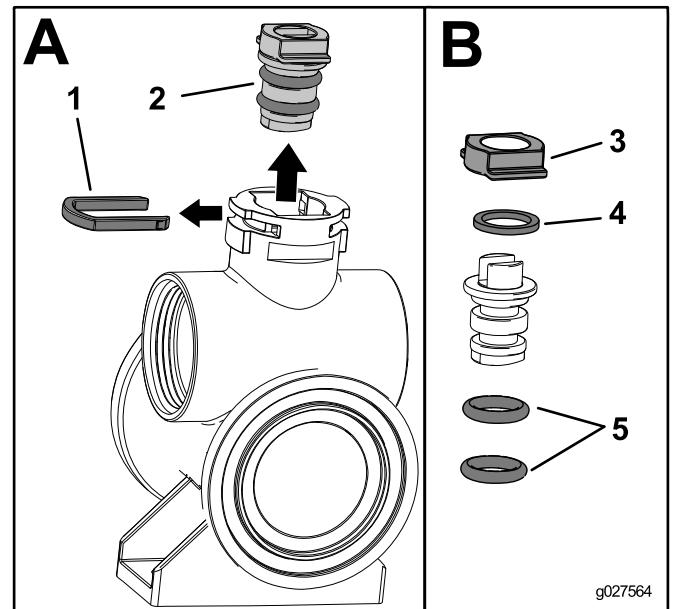


Figure 3

1. Étrier de retenue de tige
2. Valve
3. Retenue de tige
4. Rondelle de butée
5. Joints toriques de tige de vanne

15. Déposez la retenue de tige, la rondelle de butée et les 2 joints toriques de la tige de vanne (partie B de la [Figure 3](#)).

2

Installation du kit de réparation de vanne

Pièces nécessaires pour cette opération:

2	Joint torique de raccord de sortie (0,737 po / 0,103 po)
2	Joint torique d'embout (0,796 po / 0,139 po)
2	Joint torique de portée arrière (0,676 po / 0,07 po)
2	Siège de vanne
2	Joint torique de tige de vanne (0,299 po / 01,03 po)
1	Rondelle de butée
1	Retenue de tige
1	Étrier de retenue de tige

Procédure

1. Appliquez de la graisse sur la tige de vanne et placez les nouveaux joints toriques sur la tige (partie A de la [Figure 4](#)).

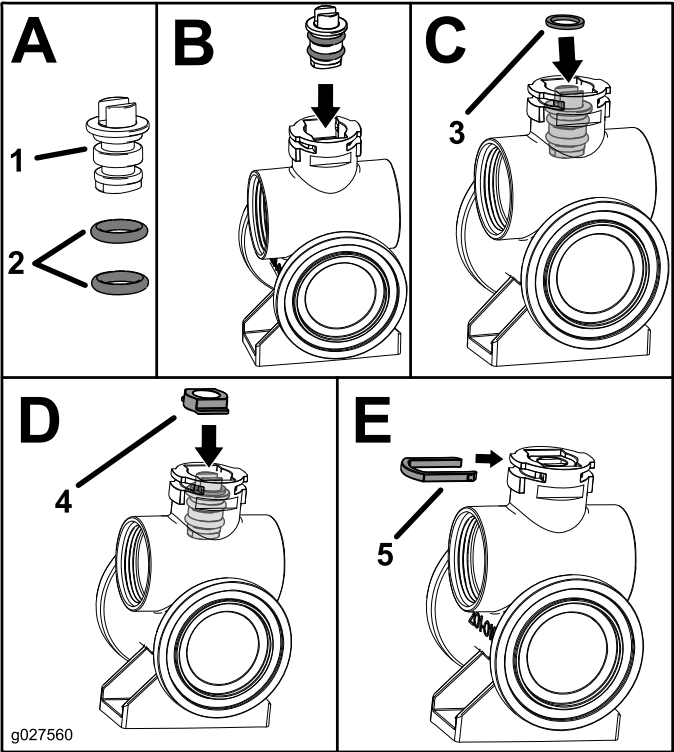


Figure 4

1. Valve
2. Joint torique de tige de vanne (0,299 po / 01,03 po)
3. Rondelle de butée
4. Retenue de tige
5. Étrier de retenue de tige

2. Insérez la tige de vanne dans le corps de la vanne (partie B de la [Figure 4](#)).

Remarque: Vérifiez que la tige de la vanne est à la position ouverte (partie A de la [Figure 5](#)).

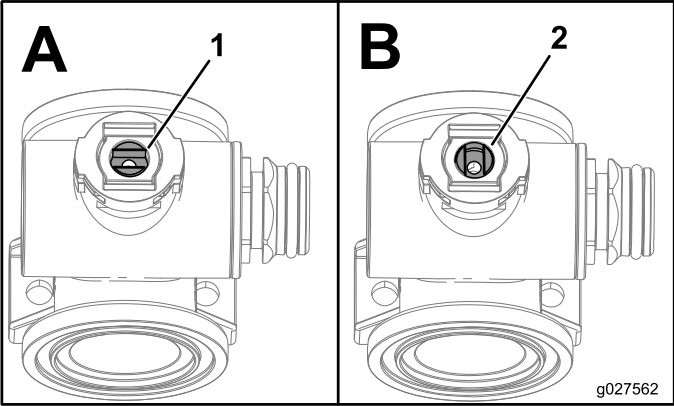


Figure 5

1. Vanne ouverte
2. Vanne fermée

3. Placez la rondelle de butée sur la tige de vanne (partie C de la [Figure 4](#)).
4. Placez la retenue de tige sur la tige de vanne (partie D de la [Figure 4](#)).

5. Placez la goupille fendue de retenue de la tige (partie E de la [Figure 4](#)).
6. Placez le joint torique de portée arrière et le siège de vanne dans le raccord d'embout (partie A de la [Figure 6](#)).

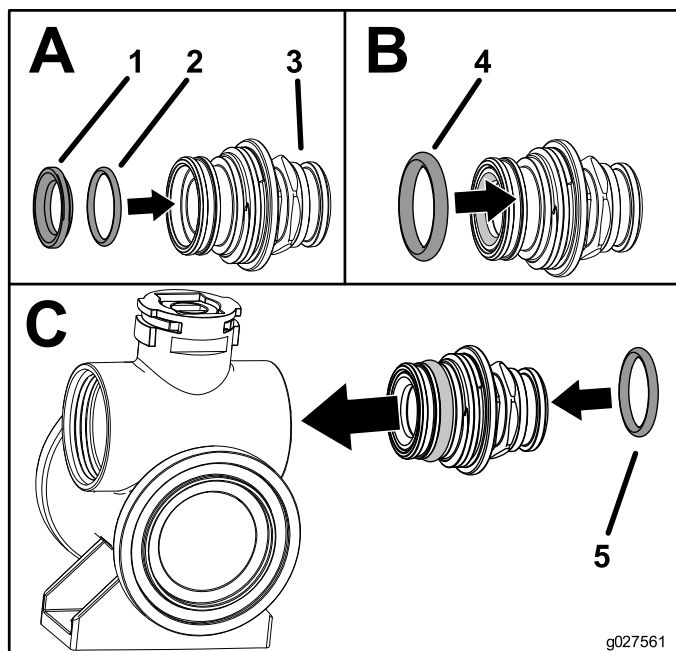


Figure 6

- | | |
|---|---|
| 1. Siège de vanne | 4. Joint torique d'embout (0,796 po / 0,139 po) |
| 2. Joint torique de portée arrière (0,676 po / 0,07 po) | 5. Joint torique de raccord de sortie (0,737 po / 0,103 po) |
| 3. Raccord d'embout | |

7. Placez le joint torique sur le raccord d'embout (partie B de la [Figure 6](#)).
8. Montez le raccord assemblé sur le corps de la vanne jusqu'à ce que la bride du raccord touche le corps de la vanne, puis tournez la vanne de 1/8 à 1/4 de tour supplémentaire (partie C de la [Figure 6](#)).

Remarque: Veillez à ne pas endommager l'extrémité du raccord.

9. Placez le joint torique sur raccord de sortie sur le raccord de flexible (partie C de la [Figure 6](#)).
10. Insérez la bille dans le corps de la vanne ([Figure 7](#)).

Remarque: La tige de la vanne doit entrer dans la fente d'entraînement de la bille. Si la tige de la vanne ne rentre pas, ajustez la bille.

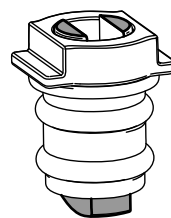


Figure 7

g027565

11. Tournez la tige de la vanne de sorte à fermer la vanne (partie B de la [Figure 5](#)).
12. Répétez les opérations 6 à 9 pour installer l'autre côté de la vanne.
13. Insérez le joint torique d'embout à bride que vous avez retiré à l'opération 8 de la section 1 [Préparation à l'installation du kit de réparation de vanne](#) (page 2), dans l'élément du collecteur.
14. Fixez l'élément du collecteur sur le collecteur au moyen des colliers en V.
15. Placez l'actionneur au sommet de la vanne.

Remarque: Vérifiez que le collier en V entoure bien les rebords de chaque élément du collecteur.

16. Fixez l'actionneur à la vanne au moyen de la goupille fendue en plastique que vous avez retirée à l'opération 5 de la section 1 [Préparation à l'installation du kit de réparation de vanne](#) (page 2).
17. Tournez la vanne de 2 tours complets pour bien connecter toutes les pièces ensemble.
18. Connectez l'actionneur.