



55 cm Recycler®-gräsklippare

Modellnr 20954—Serienr 315000001 och högre

Bruksanvisning

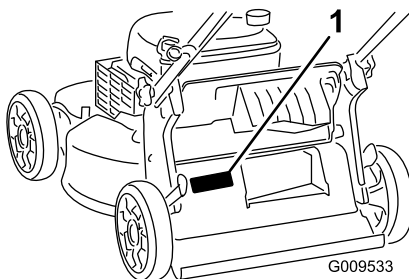
Introduktion

Denna gräsklippare av gåmodell med roterande knivar är avsedd att användas av privatkunder. Den är huvudsakligen konstruerad för att klippa gräs på väl underhållna gräsmattor runt bostäder. Den är inte konstruerad för att klippa snår eller för jordbruksändamål.

Läs denna information noga så att du lär dig att använda och underhålla produkten på rätt sätt, och för att undvika person- och produktskador. Du är ansvarig för att produkten används på ett korrekt och säkert sätt.

Du kan kontakta Toro direkt på www.Toro.com om du behöver information om produkter och tillbehör, hjälp med att hitta en återförsäljare eller om du vill registrera din produkt.

Kontakta en auktoriserad återförsäljare eller Toros kundservice och ha produktens modell- och serienummer till hands om du har behov av service, Toro originaldelar eller ytterligare information. **Figur 1** visar var du finner produktens modell- och serienummer.



Figur 1

1. Modell- och serienummerplåt

Anteckna produktens modell- och serienummer här nedanför så är de lätta att hitta:

Modellnr _____
Serienr _____

I denna bruksanvisning anges potentiella risker och alla säkerhetsmeddelanden har markerats med en varningssymbol (**Figur 2**), som anger fara, som kan leda till allvarlig personskada eller dödsfall om föreskrifterna inte följs.



Figur 2

1. Varningssymbol

Två ord används också i den här bruksanvisningen för att markera information. **Viktigt** anger speciell teknisk information och **Observera** anger allmän information som är värd att notera.

Denna produkt uppfyller alla relevanta europeiska direktiv. Mer information finns i den separata produktspecifika överensstämmelseförklaringen.

För modeller med angivna motorhästkrafter, beräknades motorns totala hästkrafter i verkstaden av motortillverkaren enligt SAE J1940. Den här motorgräsklipparklassens faktiska motorhästkrafter kommer vara avsevärt lägre då den är konfigurerad att uppfylla säkerhetskrav, utsläppsföreskrifter och funktionella krav.

Gör inga otillåtna ändringar av motorreglagen och ändra inte varvtalshållarens inställning. Om du gör det kan det leda till farliga situationer som resulterar i personskador.

Innehåll

Introduktion	1
Säkerhet	2
Allmän säkerhet	2
Ljudtryck	3
Ljudstyrka	3
Hand-/armvibration	3
Säkerhets- och instruktionsdekalerna	4
Montering	5
1 Montera handtaget	5
2 Montera startsnöret i styrningen	5
3 Fylla på olja i motorn	6
4 Montera gräsuppsamlaren	7
Produktöversikt	8
Specifikationer	8
Körning	8
Fylla på bränsletanken	8
Kontrollera oljenivån i motorn	9
Justera klipphöjden	9
Starta motorn	10
Använda självdrivningen	10
Stänga av motorn	10
Återanvinna klippet	10



Samla upp klippet	11
Använda sidoutkastaren för klippet	11
Arbetstips	12
Underhåll	14
Rekommenderat underhåll	14
Underhållsförberedelser	14
Byta luftfiltret	15
Byta ut motoroljan	15
Byta ut kniven	16
Justera självdrivningen	17
Rengöra under maskinen	17
Förvaring	18
Förbereda maskinen för förvaring	18
Fälla ned handtaget	18
Ta maskinen ur förvaring	18

Säkerhet

Maskinen har utformats i enlighet med specifikationerna i SS-EN ISO 5395:2013.

Felaktigt bruk eller underhåll av denna klippare kan leda till skada. Följ nedanstående säkerhetsföreskrifter för att minska risken för skada.

Det är viktigt att du och andra som använder maskinen läser och förstår innehållet i bruksanvisningen innan motorn ens startas. På så vis uppnås högsta säkerhet och bästa prestanda och ni lär känna maskinen. Var särskilt uppmärksam på varningssymbolen (**Figur 2**) som betyder var försiktig, varning eller fara – ”föreskrifter för personlig säkerhet”. Läs och ta till dig anvisningarna eftersom de rör säkerheten. Om anvisningarna inte följs kan det leda till personskador.

Allmän säkerhet

Klippmaskinen kan slita av händer och fötter och kasta omkring föremål. Följ alltid alla säkerhetsanvisningar för att förhindra allvarliga skador eller dödsfall.

Utbildning

- Läs anvisningarna noga. Bekanta dig med reglagen och hur maskinen ska användas.
- Låt aldrig barn eller personer som inte känner till anvisningarna använda maskinen. Lokala föreskrifter kan begränsa förarens ålder.
- Kom ihåg att föraren är ansvarig för olyckor och risker som andra människor och deras ägodelar utsätts för.
- Se till att du förstår alla bilder som finns på maskinen eller som används i anvisningarna.

Bensin

VARNING – bensin är mycket brandfarligt. Vidta följande säkerhetsåtgärder:

- Förvara bränsle i dunkar avsedda för ändamålet.

- Fyll endast på maskinen med bensin utomhus och rök inte under påfyllning.
- Fyll på bränsle innan du startar motorn. Skruva aldrig bort tanklocket eller fyll på bränsle om motorn är igång eller om den är varm.
- Om du spiller bensin ska du inte försöka starta motorn utan flytta klipparen från spillet och undvika att skapa några gnistor tills bensinångorna har skingrats.
- Sätt tillbaka locken på tankar och dunkar ordentligt.

Förberedelser

- Bär alltid långbyxor och kraftiga, halkfria skor. Kör inte maskinen barfota eller i sandaler.
- Undersök noga det område där maskinen ska köras och avlägsna alla stenar, pinnar, ledningar, ben och andra föremål.
- Inspektera alltid klipparen innan användning för att kontrollera att skydd och säkerhetsanordningar, som gräsriktare och/eller -uppsamlare, sitter på plats och fungerar som de ska.
- Före körning bör du kontrollera så att inga knivar, knivskruvar eller klippaggregat är slitna eller skadade. Byt ut slitna eller skadade knivar och skruvar i satser så att balanseringen bibehålls.

Start

- Tippa inte maskinen när du startar motorn, om inte maskinen måste tippas vid start. Om så är fallet ska du inte luta klipparen mer än absolut nödvändigt, och bara lyfta upp den del som är längst ifrån dig.
- Starta motorn försiktigt i enlighet med anvisningarna och håll fötterna på behörigt avstånd från kniven eller knivarna och inte framför utkastaren.

Körning

- Klipp aldrig om människor, särskilt barn, eller husdjur befinner sig i närheten.
- Klipp endast i dagsljus eller i bra belysning.
- Se upp för hål i terrängen och andra dolda faror.
- Håll inte händer eller fötter nära eller under roterande delar. Håll alltid avstånd till utkastaröppningen.
- Lyft aldrig upp eller bär en gräsklippare medan motorn är igång.
- Var mycket försiktig när du backar eller drar handgräsklipparen mot dig.
- Gå – spring aldrig.
- Sluttningar:
 - Klipp inte i väldigt branta sluttningar.
 - Var mycket försiktig i sluttningar.

- Kör alltid tvärgående över sluttningar, aldrig upp och ned, och var mycket försiktig när du svänger i sluttningar.
- Se till att du har bra fotfäste i sluttningar.
- Sänk farten i sluttningar och i skarpa svängar för att förhindra att klipparen välter eller att du förlorar kontrollen över den.
- Stanna kniven om du måste tippa maskinen för transport på andra underlag än gräs och när maskinen ska föras till och från klippområdet.
- Kör inte motorn i ett slutet utrymme där farlig koloxid och andra avgaser kan ansamlas.
- Stäng av motorn
 - varje gång du lämnar maskinen.
 - före bränslepåfyllning.
 - innan gräsuppsamlaren tas bort.
 - innan klipphöjden justeras om den inte kan ställas in från förarplatsen.
- Stanna motorn och koppla bort tändkabeln
 - innan utkastaren rensas.
 - innan du kontrollerar, rengör eller arbetar på maskinen.
 - om du kör på ett okänt föremål. Kontrollera noga om maskinen har skadats och reparera eventuella skador innan du startar och kör den igen.
 - om maskinen börjar vibrera onormalt (kontrollera omedelbart).
- Blixtnedslag kan leda till allvarliga personskador eller dödsfall. Om det blixtrar eller åskar i området ska maskinen inte användas. Sök skydd.
- Se upp för trafik när du kör nära vägar eller korsar vägar.

Underhåll och förvaring

- Håll samtliga muttrar, bultar och skruvar åtdragna så att maskinen är i säkert bruksskick.
- Högtryckstvätta inte maskinen.
- Förvara aldrig maskinen med bensin i tanken i en byggnad där bensinångor kan antändas av en öppen låga eller gnista.
- Låt motorn svalna innan maskinen ställs undan i ett slutet utrymme.
- Håll motorn, ljuddämparen, batterifacket och förvaringsutrymmet för bränsle fria från gräs, löv och överflödigt smörjmedel för att minska brandrisken.
- Undersök gräsutkastarens komponenter ofta och byt ut dem vid behov mot delar rekommenderade av tillverkaren.
- Byt ut slitna och skadade delar av säkerhetsskäl.
- Byt ut trasiga ljuddämpare.

- Om bränsletanken måste tömmas ska detta göras utomhus.
- Ändra inte inställningarna för motorns varvtalshållare och övervarva inte motorn. Om motorn körs med för högt varvtal kan riskerna för personskador öka.
- Var försiktig när justeringar utförs på maskinen för att undvika att fingrar fastnar mellan knivarna och maskinens fasta delar.
- **Köp endast originalreservdelar och tillbehör från Toro, för att säkerställa bästa prestanda och högsta säkerhet. Använd inte ”piratdelar”. De kan medföra säkerhetsrisker.**

Transport

- Var försiktig när du lastar på eller av maskinen från en släpvagn eller lastbil.
- Använd ramper i fullbredd för att lasta maskinen på en släpvagn eller lastbil.
- Bind fast maskinen med spännremmar, kedjor, vajrar eller rep så att den sitter säkert. Både de främre och de bakre spännremmarna ska vara riktade nedåt och ut från maskinen.

Ljudtryck

Enheten har en ljudtrycksnivå vid förarens öra på 89 dBA, som omfattar ett osäkerhetsvärde (K) på 1 dBA.

Ljudtrycksnivån har fastställts enligt de rutiner som beskrivs i SS-EN ISO 5395:2013.

Ljudstyrka

Maskinen har en garanterad ljudstyrka på 98 dBA, som omfattar ett osäkerhetsvärde (K) på 1 dBA.

Ljudstyrkenivån har fastställts enligt de rutiner som beskrivs i ISO 11094.

⚠ VAR FÖRSIKTIG

Långvarig exponering för buller under körning av maskinen kan orsaka viss hörselnedsättning.

Använd lämpliga hörselskydd när du kör maskinen under en längre tid.

Hand-/armvibration

Uppmätt vibrationsnivå för höger hand = 5,5 m/s²

Uppmätt vibrationsnivå för vänster hand = 5,4 m/s²

Osäkerhetsvärde (K) = 2,2 m/s²

Uppmätta värden har fastställts enligt de förfaranden som beskrivs i SS-EN ISO 5395:2013.

▲ VAR FÖRSIKTIG

Långvarig exponering för vibrationer under körning av maskinen kan orsaka viss domnad i händer och handleder.

Använd handskar som dämpar vibrationerna när du kör maskinen under en längre tid.

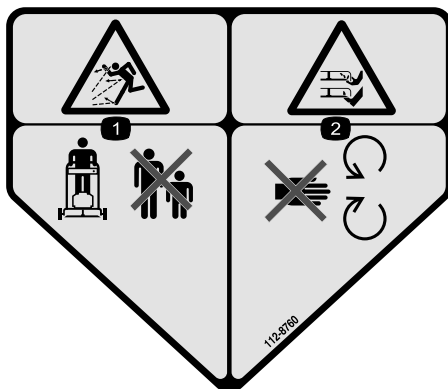
Säkerhets- och instruktionsdekaler

Viktigt: Säkerhets- och instruktionsdekalerna sitter nära potentiella farozoner. Byt ut skadade dekaler.



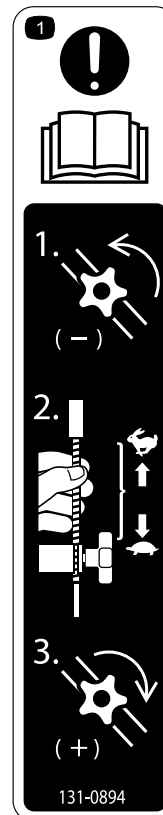
Tillverkarens logotyp

1. Visar att kniven är en originaldel från maskintillverkaren.



112-8760

1. Risk för utslungade föremål – håll kringstående personer på behörigt avstånd från maskinen.
2. Avkapnings-/avslitningsrisk för händer och fötter – håll dig på avstånd från rörliga delar.



131-0894

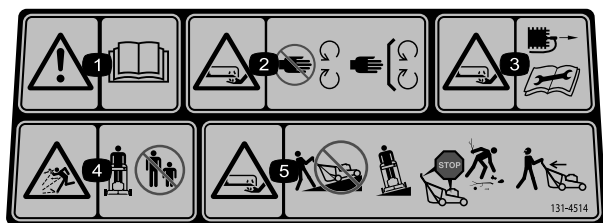
Hjuldrivningsjustering

1. Obs! Läs *bruksanvisningen* – 1) Lossa på vredet genom att vrida det moturs. 2) Dra kablarna bort från motorn för att minska drivkraften eller tryck kablarna mot motorn för att öka drivkraften. 3) Dra åt vredet genom att vrida det medurs.



112-8867

1. Låst
2. Upplåst



131-4514

1. Varning – läs *bruksanvisningen*.
2. Risk för att händer och fötter slits av, gräsklipparkniv – håll avstånd till rörliga delar och se till att alla skydd sitter på plats.
3. Risk för att händer och fötter slits av, gräsklipparkniv – lossa tändkabeln och läs instruktionerna innan du utför service eller underhåll.
4. Risk för utslungade föremål – håll kringstående på behörigt avstånd från maskinen.
5. Avkapnings-/avslitningsrisk för händer och fötter, gräsklipparkniv – kör inte maskinen uppför och nedför sluttningar utan från sida till sida. Stäng av motorn innan du lämnar körpositionen och titta bakom dig när du backar.

Montering

Viktigt: Ta bort och släng skyddsplasten som täcker motorn.

1

Montera handtaget

Inga delar krävs

Tillvägagångssätt

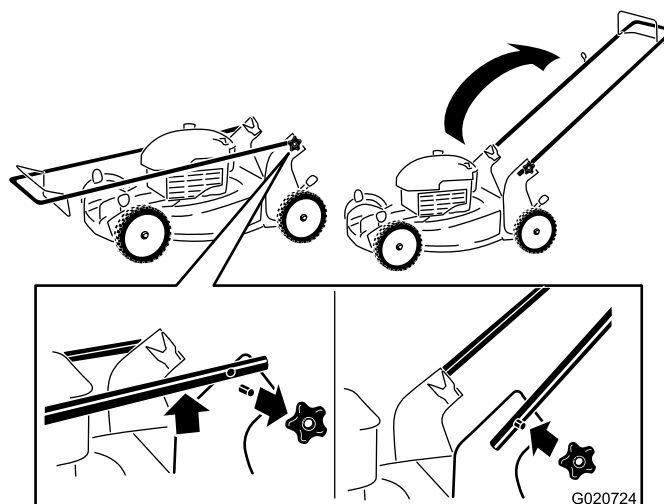
⚠ VARNING

Om du fäller upp eller ned handtaget på fel sätt kan detta skada kablar och resultera i ett farligt driftstillstånd.

- Skada inte kablarna när du fäller upp och ned handtaget.
- Kontakta en auktoriserad återförsäljare om en kabel skadas.

1. Ta bort handtagsreglagen från klipparkåpan (Figur 3).

Viktigt: Dra kablarna på utsidan av handtagsreglagen när du monterar handtaget.



Figur 3

2. Flytta handtaget till arbetsläget.
3. Sätt tillbaka och dra åt de handtagsvred som du tog bort i steg 1.

2

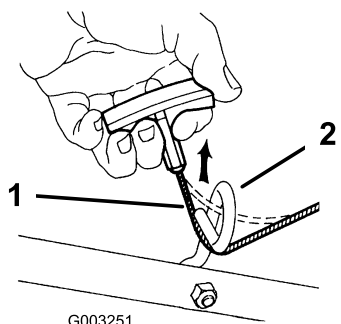
Montera startsnöret i styrningen

Inga delar krävs

Tillvägagångssätt

Viktigt: Montera startsnöret i styrningen.

Håll knivstyrstängan mot det övre handtaget och dra startsnöret genom styrningen på handtaget (Figur 4).



Figur 4

1. Startsnöre

2. Styrning

3

Fylla på olja i motorn

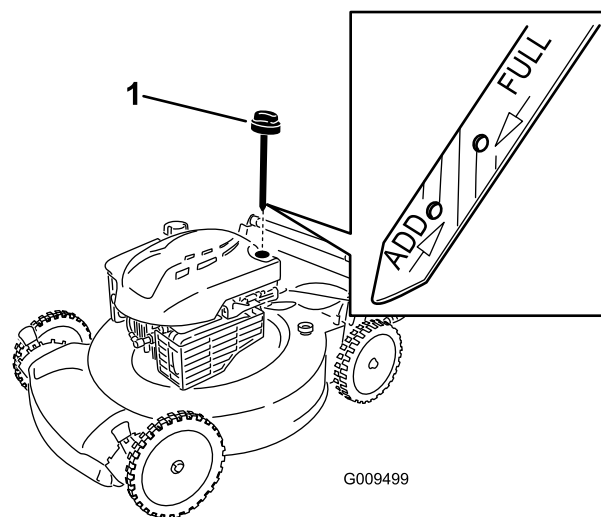
Inga delar krävs

Tillvägagångssätt

Viktigt: Maskinen levereras utan olja i motorn. Fyll motorns vevhus med olja innan du startar den.

1. Flytta maskinen till ett plant underlag.
2. Ta ut oljestickan (Figur 5) och håll på olja i påfyllningsröret till ungefär 3/4 av vevhusets oljekapacitet.

Obs: Maximal påfyllning: 0,59 liter, typ: SAE 30 renad fordonsolja med API-klassificering SF, SG, SH, SJ, SL eller högre.



Figur 5

1. Oljesticka

3. Torka av stickan med en ren trasa.
4. Stick ner oljestickan helt i påfyllningsröret.
5. Ta ut oljestickan och läs av oljenivån, se Figur 5.
 - Om oljenivån är under markeringen **Add** på oljestickan, fyller du långsamt på lite olja i påfyllningsröret, väntar i tre minuter, och upprepar stegen 3 till 5 tills oljenivån befinner sig vid markeringen **Full** på oljestickan.
 - Om oljan hamnar över markeringen **Full** på oljestickan ska du tömma ut den överflödiga oljan tills oljenivån hamnar på markeringen **Full** på oljestickan. Läs [Byta ut motorolja \(sida 15\)](#) om hur du tömmer ut den överflödiga oljan.

Viktigt: Om oljenivån i vevhuset är för låg eller för hög kan motorn skadas om du kör den.

6. Sätt tillbaka oljestickan i påfyllningsröret ordentligt.

Viktigt: *Byt motorolja efter de första fem arbetstimarna* och därefter årligen. Se [Byta ut motorolja \(sida 15\)](#).

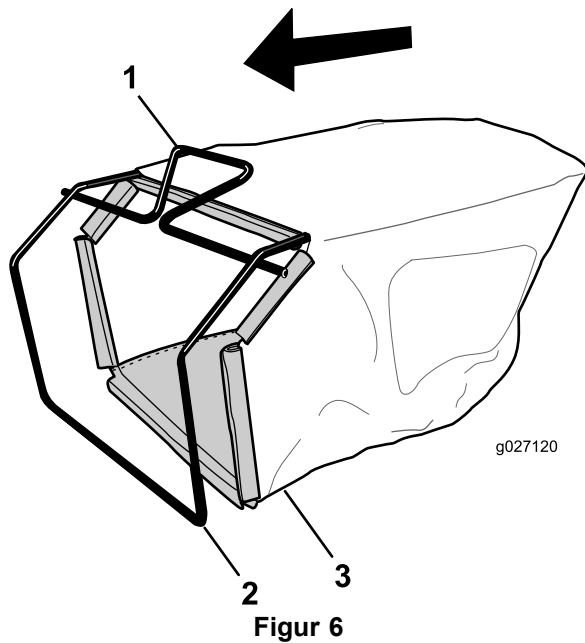
4

Montera gräsupsamlaren

Inga delar krävs

Tillvägagångssätt

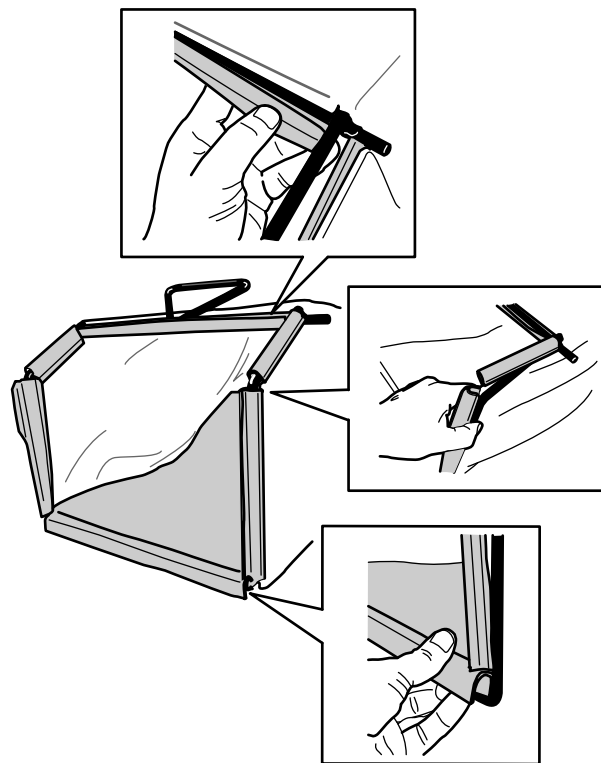
1. För gräsupsamlaren över ramen i enlighet med [Figur 6](#).



1. Handtag
2. Ram
3. Gräsupsamlare

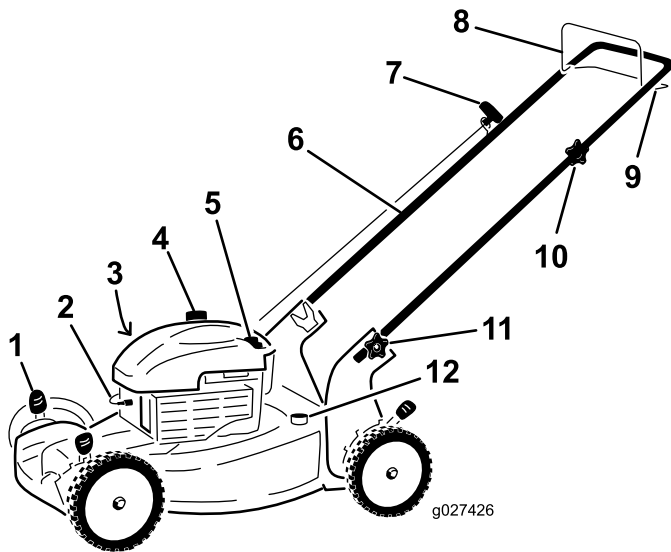
Obs: För inte uppsamlaren över handtaget ([Figur 6](#)).

2. Haka fast uppsamlarens nedre kanal på den nedre delen av ramen ([Figur 7](#)).



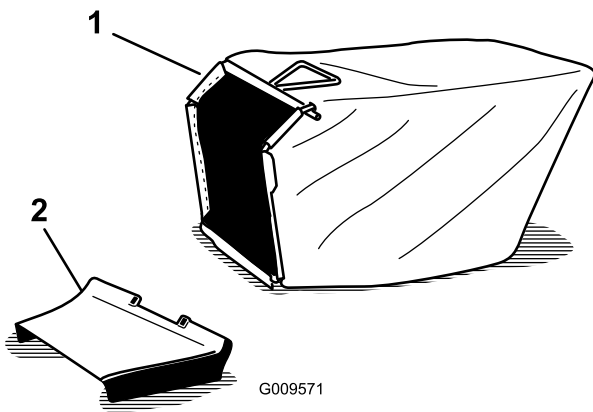
3. Haka fast uppsamlarens övre kanal och sidokanaler på överdelen respektive sidorna på ramen ([Figur 7](#)).

Produktöversikt



Figur 8

- | | |
|--------------------------|--------------------------------------|
| 1. Klipphöjdsspak (4) | 7. Startsnörehandtag |
| 2. Tändstift | 8. Knivstyrstång |
| 3. Luftfilter (visas ej) | 9. Självdrivningsstång |
| 4. Tanklock | 10. Justeringsvred för självdrivning |
| 5. Påfyllning/oljesticka | 11. Handtagsreglage (2) |
| 6. Handtag | 12. Tvättanslutning |



Figur 9

- | | |
|------------------|------------------------|
| 1. Gräsupsamlare | 2. Sidoutkastarriktare |
|------------------|------------------------|

Specifikationer

Modell	Vikt	Längd	Bredd	Höjd
20954	37 kg	150 cm	58 cm	107 cm

Körning

Fylla på bränsletanken

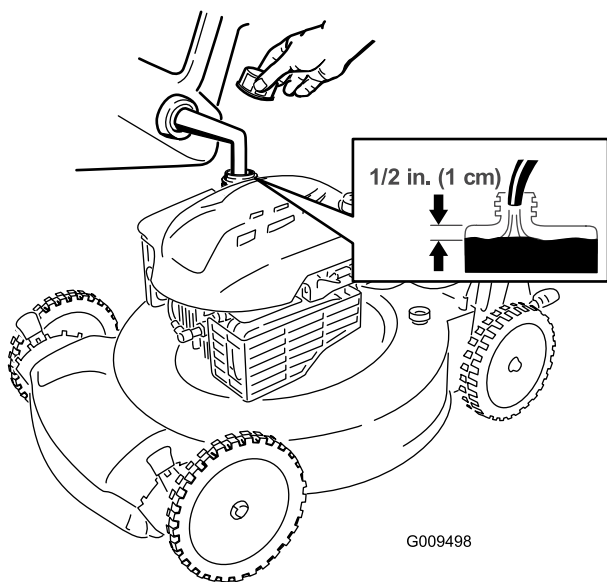
▲ FARA

Bensin är mycket brandfarligt och explosivt. En sådan brand eller explosion kan ge dig och andra personer brännskador.

- Förhindra att statisk elektricitet antänder bensinen genom att ställa bensindunken och/eller maskinen direkt på marken före påfyllning, inte i ett fordon eller ovanpå ett föremål.
- Fyll tanken utomhus, då motorn är kall. Torka upp utspillt bränsle.
- Hantera inte bensin när du röker eller är i närheten av en öppen låga eller gnistor.
- Förvara bensin i en godkänd bränsledunk som förvaras oåtkomligt för barn.
- Använd endast ren och färsk (ej äldre än 30 dagar) blyfri bensin med oktantal 87 eller högre för bästa resultat (klassificeringsmetod [R+M]/2).
- Syresatta bränslen med upp till 10 % etanol eller 15 % MTBE baserat på volym är godkända.
- **Etanol:** Bensin som innehåller upp till 10 % etanol (gasohol) eller 15 % MTBE (metyl-tertiär-butyleter) baserat på volym är godkänd. Etanol och MTBE är inte samma sak. Bensin med 15 % etanol (E15) baserat på volym får inte användas. Använd inte bensin som innehåller mer än 10 % etanol baserat på volym, t.ex. E15 (innehåller 15 % etanol), E20 (innehåller 20 % etanol) eller E85 (innehåller upp till 85 % etanol). Användning av ej godkänd bensin kan leda till prestandaproblem och/eller skador på motorn som eventuellt inte omfattas av garantin.
- Använd inte bensin som innehåller metanol.
- **Lagra inte** bränsle i bränsletanken eller i en bränslebehållare under vintern, såvida inte en stabiliserare används.
- **Tillför inte** olja i bensinen.

Fyll bränsletanken med färsk, blyfri regularbensin från en bensinmack som ingår i en av de större kedjorna (Figur 10).

Viktigt: Tillsätt en stabiliserare till bränslet vid alla tidpunkter på året, för att få mindre startproblem. Blanda stabiliseraren med bensin som är max. 30 dagar gammal.



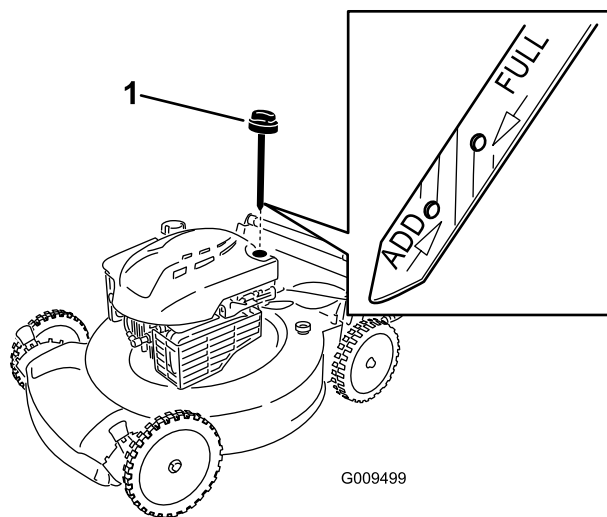
Figur 10

Kontrollera oljenivån i motorn

Serviceintervall: Varje användning eller dagligen

Obs: Maximal påfyllning: 0,59 liter, typ: SAE 30 renad fordonsolja med API-klassificering SF, SG, SH, SJ, SL eller högre.

1. Flytta maskinen till ett plant underlag.
2. Ta ut oljestickan (Figur 11).



Figur 11

1. Oljesticka

3. Torka av stickan med en ren trasa.
4. Stick ner oljestickan helt i påfyllningsröret.
5. Ta ut oljestickan och läs av oljenivån, se Figur 11.
 - Om oljenivån är under markeringen **Add** på oljestickan, fyller du långsamt på lite olja i

påfyllningsröret, väntar i tre minuter, och upprepar stegen 3 till 5 tills oljenivån befinner sig vid markeringen **Full** på oljestickan.

- Om oljan hamnar över markeringen **Full** på oljestickan ska du tömma ut den överflödiga oljan tills oljenivån hamnar på markeringen **Full** på oljestickan. Läs [Byta ut motorolja](#) (sida 15) om hur du tömmer ut den överflödiga oljan.

Viktigt: Om oljenivån i vevhuset är för låg eller för hög kan motorn skadas om du kör den.

6. Sätt tillbaka oljestickan i påfyllningsröret ordentligt.

Justera klipphöjden

⚠ VARNING

Vid justering av klipphöjden kan du komma i kontakt med en roterande kniv, vilket kan leda till allvarliga skador.

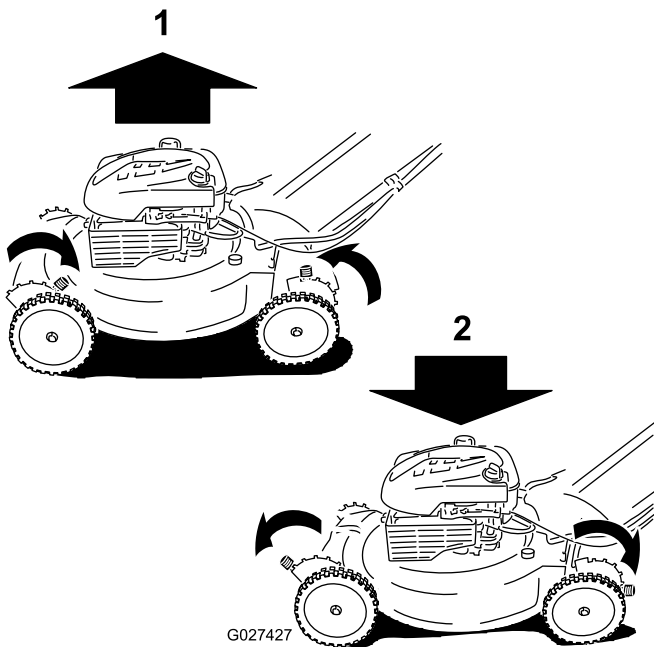
- Stäng av motorn och vänta tills alla rörliga delar har stannat.
- Stick inte in fingrarna under kåpan vid justering av klipphöjden.

⚠ VAR FÖRSIKTIG

Om motorn har varit igång kan ljuddämparen vara het och orsaka brännskador. Håll avstånd till den heta ljuddämparen.

Justera klipphöjden. Sätt de främre hjulen i samma höjd som de bakre (Figur 12).

Obs: Flytta de främre klipphöjdsreglagen bakåt och de bakre klipphöjdsreglagen framåt för att höja maskinen. Flytta de främre klipphöjdsreglagen framåt och de bakre klipphöjdsreglagen bakåt för att sänka maskinen.



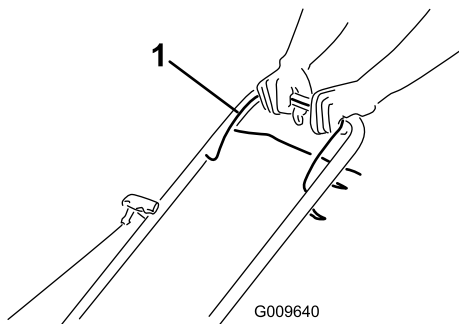
Figur 12

1. Höja maskinen
2. Sänka maskinen

Obs: Klipphöjdsinställningarna är 25 mm, 35 mm, 44 mm, 54 mm, 64 mm, 73 mm, 83 mm, 92 mm och 102 mm.

Starta motorn

1. Håll knivstyrstängens mot handtaget (Figur 13).

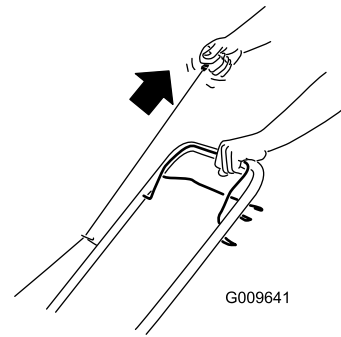


Figur 13

1. Knivstyrstäng

2. Dra i startsnörehandtaget (Figur 14).

Obs: Dra lätt i starthandtaget tills du känner motstånd och dra sedan kraftigt (Figur 14). Låt snöret sakta gå tillbaka till handtaget.

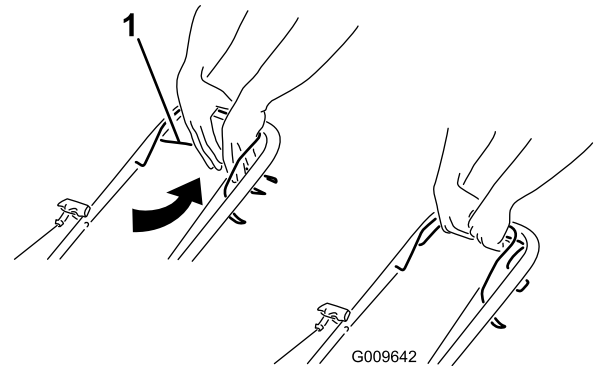


Figur 14

Obs: Kontakta en auktoriserad återförsäljare om maskinen fortfarande inte startar efter flera försök.

Använda självdrivningen

För att använda självdrivningen trycker du in självdrivningsstängens (Figur 15) mot handtaget och håller kvar den där.



Figur 15

1. Självdrivningsstäng

Släpp självdrivningsstängens för att koppla ur självdrivningen.

Obs: Den maximala självdrivningshastigheten är fast. Om du vill sänka hastigheten ökar du mellanrummet mellan självdrivningsstängens och handtaget.

Stänga av motorn

Släpp knivstyrstängens för att stänga av motorn.

Viktigt: När du släpper knivstyrstängens ska både motorn och kniven stanna inom tre sekunder. Om de inte stannar ordentligt slutar du genast att använda maskinen och kontaktar en auktoriserad återförsäljare.

Återanvinna klippet

Din gräsklippare levereras färdig för att kunna återvinna gräs och lövklipp tillbaka ned i gräsmattan.

Ta bort gräsuppsamlaren om den är monterad på maskinen (se [Ta bort gräsuppsamlaren \(sida 11\)](#)) innan du återvinner

klippet. Ta bort sidoutkastaren om den är monterad på maskinen; se [Ta bort sidoutkastaren \(sida 12\)](#) innan du återvinner klippet.

Samla upp klippet

Använd gräsuppsamlaren när du vill samla upp gräs- och lövklipp från gräsmattan.

⚠ VARNING

Om gräsuppsamlaren är utsliten kan små stenar eller annat slungas mot dig eller omkringstående, vilket kan innebära livsfara eller leda till allvarliga personskador.

Kontrollera gräsuppsamlaren ofta. Byt ut den mot en ny Toro-uppsamlare om den är skadad.

Ta bort sidoutkastaren om den är monterad på maskinen; se [Ta bort sidoutkastaren \(sida 12\)](#) innan du samlar upp klippet.

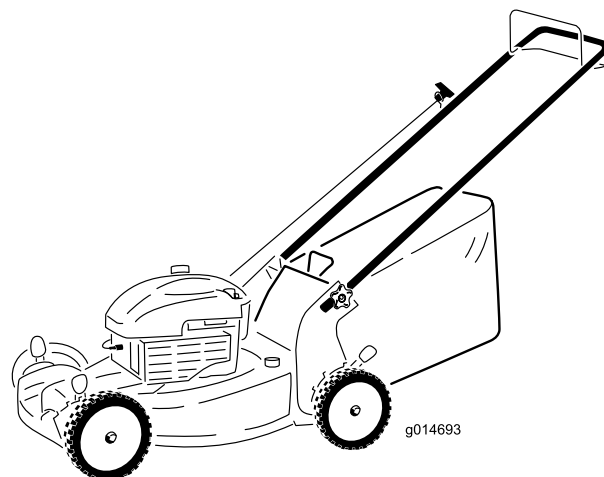
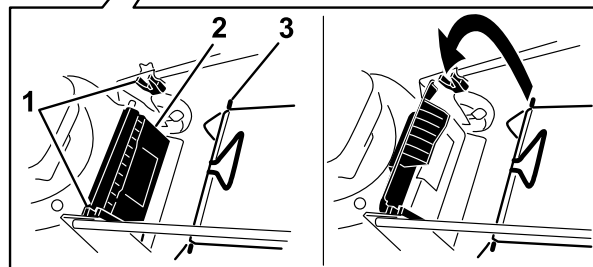
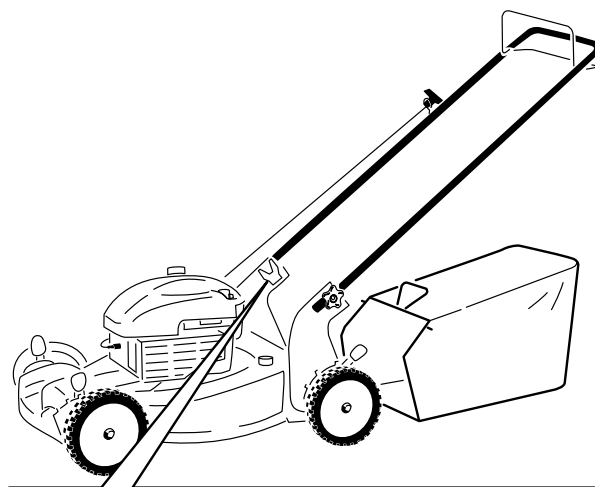
⚠ VARNING

Kniven är vass – kontakt med kniven kan orsaka allvarliga personskador.

Stanna motorn och vänta tills alla rörliga delar har stannat innan du kliver ur förarplatsen.

Montera gräsuppsamlaren

1. Höj och håll upp den bakre gräsriktaren ([Figur 16](#)).



Figur 16

1. Skåror
2. Bakre gräsriktare
3. Gräsuppsamlarens pigg (2)

2. Montera gräsuppsamlaren och kontrollera att piggarna på uppsamlaren vilar i skåror på handtaget ([Figur 16](#)).
3. Sänk ned den bakre gräsriktaren igen.

Ta bort gräsuppsamlaren

Utför stegen ovan i omvänd ordning för att ta bort uppsamlaren.

Använda sidoutkastaren för klippet

Använd sidoutkastaren för att klippa mycket högt gräs.

Ta bort uppsamlaren om den sitter på maskinen, se [Ta bort gräsuppsamlaren \(sida 11\)](#).

⚠ VARNING

Kniven är vass – kontakt med kniven kan orsaka allvarliga personskador.

Stäng av motorn och vänta tills alla rörliga delar har stannat innan du kliver ur förarplatsen.

Montera sidoutkastaren

Lyft upp sidoriktaren och montera sidoutkastaren ([Figur 17](#)).



Figur 17

Ta bort sidoutkastaren

Om du vill ta bort sidoutkastaren lyfter du upp sidoriktaren, tar bort sidoutkastaren och sänker ned sidoutkastarriktaren.

Arbetstips

Allmänna klipptips

- Røj området som ska klippas från pinnar, stenar, ledningar, grenar och annat skräp som kniven kan gå emot.
- Undvik att låta kniven gå emot massiva objekt. Kör aldrig avsiktligt över ett föremål.
- Stanna motorn om du kör på något föremål eller om klipparen börjar vibrera. Ta bort tändkabeln från tändstiftet och kontrollera noga om klipparen har skadats.
- Montera en ny kniv när klippssäsongen börjar för att garanterat få bästa resultat.
- Byt efter behov ut kniven mot en Toro-originalkniv.

Klippa gräs

- Klipp endast cirka en tredjedel av grässtrået åt gången. Klipp endast under 54 mm om gräset är glest eller om det är sent på hösten då gräset växer långsammare. Se [Justera klipphöjden \(sida 9\)](#).
- Om du klipper gräs som är mer än 15 cm högt kan det vara bra att först klippa med den högsta klipphöjdsinställningen och gå sakta, och sedan klippa en gång till med en lägre klipphöjd för att få bästa klippresultat. Om gräset är för högt kan klipparen täppas igen och det kan leda till motorstopp.
- Klipp bara torrt gräs och torra löv. Vått gräs och våta löv har en tendens att klumpas ihop på marken, vilket kan leda till motorstopp eller till att klipparen täpps igen.

⚠ VARNING

Vått gräs och våta löv kan orsaka allvarliga skador om du halkar och rör vid kniven. Klipp endast vid torra förhållanden.

- Tänk på brandfaran vid mycket torra förhållanden, följ alla lokala brandvarningar och håll maskinen ren från torrt gräs och löv.
- Byta klippriktning. Det underlättar fördelningen av det klippa gräset vilket ger en jämn gödning.
- Försök med en eller flera av åtgärderna nedan om du inte är nöjd med klippresultatet:
 - Byt ut kniven eller låt slipa den.
 - Gå saktare när du klipper.

- Hög gräsklipparens klipphöjdsinställning.
- Klipp gräset oftare.
- Överlappa klippsvarningarna istället för att klippa en hel svepning varje gång.
- Ställ in klipphöjden för framhjulen ett jack lägre än för bakhjulen. Sätt t.ex. framhjulen på 54 mm och bakhjulen på 64 mm.

Klippa löv

- Efter avslutad klippning bör halva gräsmattan synas genom täcket av sönderskurna löv. Det kan vara nödvändigt att gå över löven mer än en gång.
- Om lövtäcket på gräsmattan är högre än 13 cm ställer du in den främre klipphöjden ett eller två spår högre än den bakre klipphöjden.
- Sänk klipphastigheten om gräsklipparen inte skär löven tillräckligt fint.

Underhåll

Obs: Vänster och höger sida på maskinen är lika med förarens vänstra respektive högra sida vid normal körning.

Rekommenderat underhåll

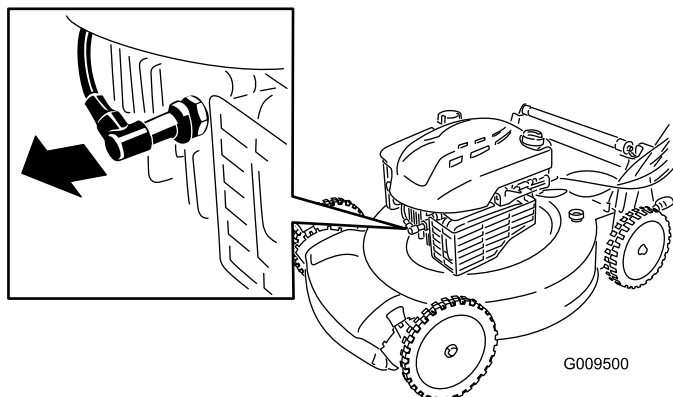
Underhållsintervall	Underhållsförfarande
Efter de första 5 timmarna	<ul style="list-style-type: none">• Byta oljan i motorn.
Varje användning eller dagligen	<ul style="list-style-type: none">• Kontrollera oljenivån i motorn.• Kontrollera att motorn stannar inom tre sekunder efter det att knivstyrstången släpps.• Rensa bort gräsklipp och smuts från maskinens undersida.
Var 25:e timme	<ul style="list-style-type: none">• Byt ut luftfiltret. Byt ut det oftare vid dammiga arbetsförhållanden.
Före förvaring	<ul style="list-style-type: none">• Töm bränsletanken innan reparation och årlig förvaring.
Årligen	<ul style="list-style-type: none">• Byt oljan i motorn.• Byt ut kniven eller låt slipa den (oftare om kniven snabbt blir slö).• Rengör kylsystemet (oftare vid dammiga eller smutsiga arbetsförhållanden). Se motorns bruksanvisning.• Läs i Bruksanvisningen till motorn för ytterligare information om årliga underhållsrutiner.

Viktigt: Ytterligare information om underhållsrutiner finns i bruksanvisningen till motorn.

Obs: Du hittar reservdelar hos din auktoriserade återförsäljare (gå till www.toro.com för att hitta närmaste återförsäljare) eller på www.shoptoro.com.

Underhållsförberedelser

1. Stäng av motorn och vänta tills alla rörliga delar har stannat.
2. Lossa tändkabeln från tändstiftet (Figur 18) innan du utför underhåll.



Figur 18

3. Anslut tändkabeln till tändstiftet efter att du utfört underhåll.

Viktigt: Kör motorn som vanligt tills bränsletanken är tom innan du tippa maskinen för att byta olja eller kniv. Använd en handpump för att avlägsna bränslet om du måste tippa maskinen innan bränslet har tagit slut. Tippa alltid maskinen på sidan med oljestickan nedåt.

⚠ VARNING

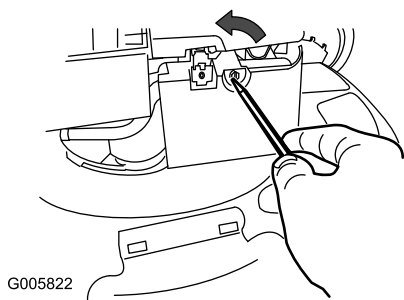
Bränslet kan läcka ut när man tippa maskinen. Bensin är brandfarligt, explosivt och kan orsaka personskador.

Kör motorn tills tanken är tom eller töm tanken på bensin med en handpump; sug aldrig ut med en hävert.

Byta luftfiltret

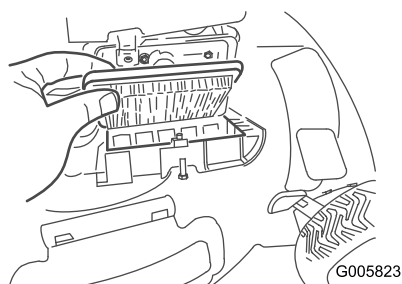
Serviceintervall: Var 25:e timme

1. Använd en skruvmejsel för att öppna luftfilterskyddet (Figur 19).



Figur 19

2. Byt ut luftfiltret (Figur 20).



Figur 20

3. Sätt tillbaka skyddet.

Byta ut motorolja

Serviceintervall: Efter de första 5 timmarna

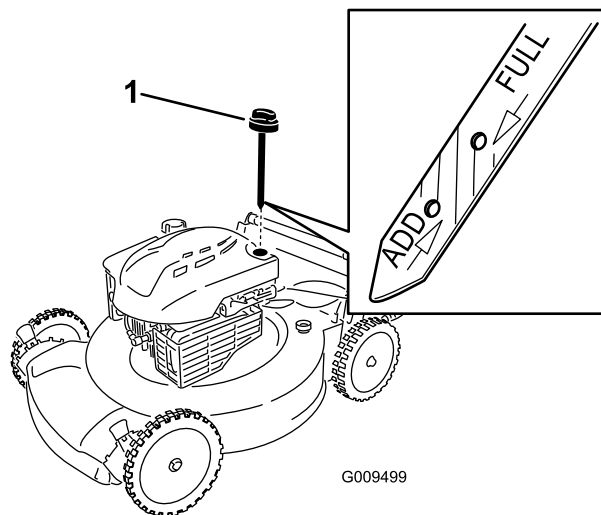
Årligen

Obs: Maximal påfyllning: 0,59 liter, typ: SAE 30 renad fordonsolja med API-klassificering SF, SG, SH, SJ, SL eller högre.

1. Flytta maskinen till ett plant underlag.
2. Kontrollera att bränsletanken bara innehåller lite eller inget bränsle alls så att det inte läcker ut när du tippar klipparen på sidan.
3. Kör motorn i några minuter före oljebytet för att värma oljan.

Obs: Varm olja rinner lättare och för med sig mer föroreningar.

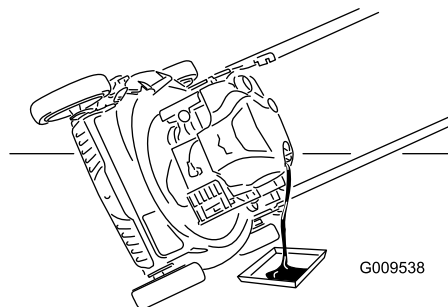
4. Lossa tändkabeln från tändstiftet, se [Underhållsföberedelser](#) (sida 14).
5. Placera ett kärl bredvid maskinen på sidan som är närmast oljepåfyllningsröret.
6. Ta ur oljestickan ur oljepåfyllningsröret (Figur 21).



Figur 21

1. Oljesticka

7. Läg maskinen på sidan med påfyllningsröret nedåt för att tömma ut oljan genom påfyllningsröret i kärlet (Figur 22).



Figur 22

8. När du har tömt ur oljan återställer du maskinen till arbetsläge.
9. Fyll sakta ca 3/4 av vevhuset med olja.
Obs: Maximal påfyllning: 0,59 liter, typ: SAE 30 renad fordonsolja med API-klassificering SF, SG, SH, SJ, SL eller högre.
10. Vänta i tre minuter tills oljan har lagt sig.
11. Torka av stickan med en ren trasa.
12. Stick ner oljestickan helt i påfyllningsröret.
13. Ta ut oljestickan och läs av oljenivån.
 - Om oljenivån är under markeringen **Add** på oljestickan, fyller du långsamt på lite olja i påfyllningsröret, väntar i tre minuter, och upprepar stegen 11 till 13 tills oljenivån befinner sig vid markeringen **Full** på oljestickan.
 - Om oljan hamnar över markeringen **Full** på oljestickan ska du tömma ut den överflödiga oljan tills oljenivån hamnar på markeringen **Full** på oljestickan.

Viktigt: Om oljenivån i vevhuset är för låg eller för hög kan motorn skadas om du kör den.

14. Sätt tillbaka oljestickan i påfyllningsröret ordentligt.
15. Kassera den använda oljan enligt lokala föreskrifter på en återvinningsstation.

Byta ut kniven

Serviceintervall: Årligen

Viktigt: För att montera kniven korrekt behöver du en skiftnyckel. Om du inte har någon skiftnyckel eller inte vill utföra den här proceduren kontaktar du en auktoriserad återförsäljare.

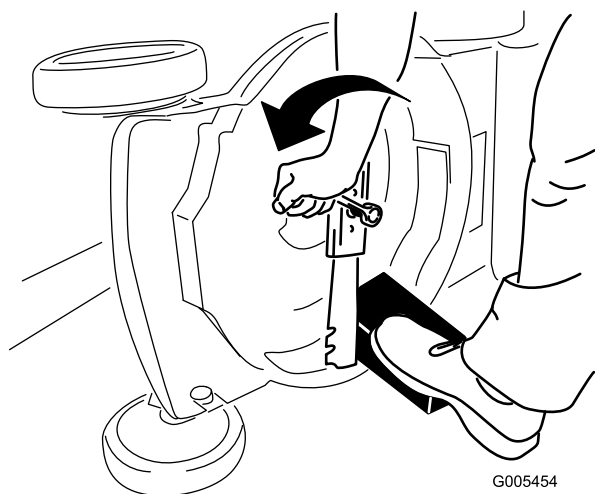
Kontrollera kniven var gång du får slut på bensin. Byt omedelbart ut kniven om den är skadad eller sönder. Byt ut kniven eller låt slipa och balansera den om bladet är slött eller repigt.

⚠ VARNING

Kniven är skarp – kontakt med kniven kan orsaka allvarliga personskador.

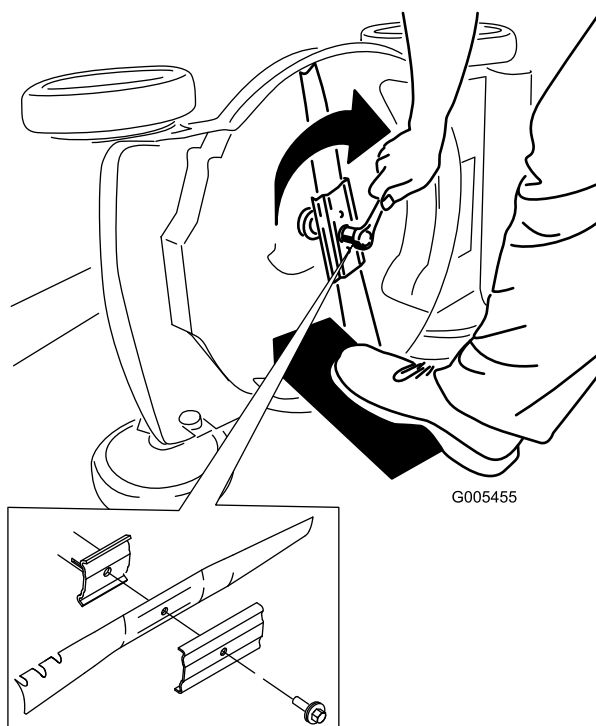
Använd handskar då du handskas med kniven.

1. Se Underhållsförberedelser [Underhållsförberedelser \(sida 14\)](#).
2. Lägga klipparen på sidan med luftfiltret uppåt.
3. Håll kniven stilla med hjälp av en tråkloss (Figur 23).



Figur 23

4. Ta bort kniven och spara alla monteringsdelar (Figur 23).
5. Sätt fast den nya kniven och alla monteringsdelar (Figur 24).



Figur 24

Viktigt: Låt knivens böjda del peka mot klipparkåpan.

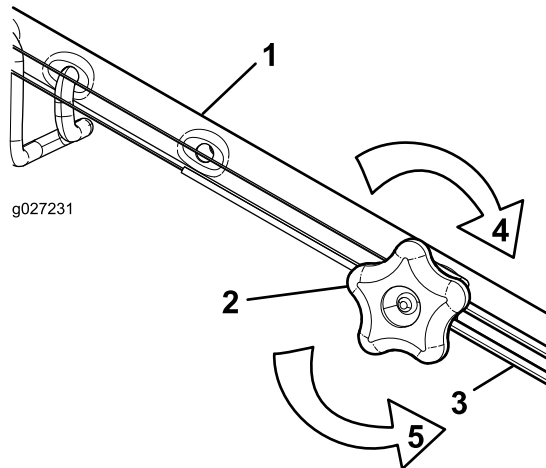
6. Använd en skiftnyckel för att dra åt knivskruven till 82 Nm.

Viktigt: En skruv åtdragen till ett moment på 82 Nm är mycket hårt åtdragen. Lägga din tyngd på spärrhaken eller skiftnyckeln och dra åt skruven ordentligt, samtidigt som du håller fast kniven med en tråkloss. Det är mycket svårt att dra åt skruven för mycket.

Justera självdrivningen

Om du monterar en ny drivkabel eller om självdrivningen inte är korrekt inställd kan du justera den.

1. Vrid justeringsvredet moturs för att lossa kabeljusteringen (Figur 25).



Figur 25

- | | |
|---------------------------|---|
| 1. Handtag (vänster sida) | 4. Vrid vredet medurs för att dra åt justeringen. |
| 2. Justeringsvred | 5. Vrid vredet moturs för att lossa justeringen. |
| 3. Självdrivningskabel | |

2. Justera kabelspänningen (Figur 25) genom att dra den tillbaka eller trycka den framåt och sedan hålla den i det läget.

Obs: Tryck kabeln mot motorn för att öka drivkraften och dra kabeln bort från motorn för att minska drivkraften.

3. Vrid justeringsvredet medurs för att dra åt kabeljusteringen.

Obs: Dra åt vredet ordentligt för hand.

Rengöra under maskinen

Serviceintervall: Varje användning eller dagligen

⚠ VARNING

Det kan lossna material från under maskinen.

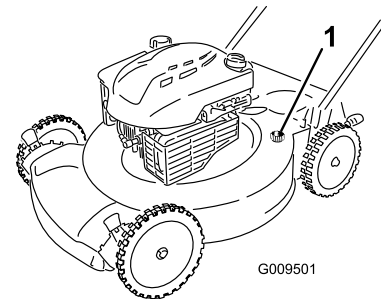
- Använd ögonskydd.
- Stå kvar i kör läget (bakom handtaget) med motorn igång.
- Håll kringstående på avstånd.

För bästa resultat bör du rengöra under maskinen så snart som möjligt när du har slutat klippa.

1. Sänk klipparen till den lägsta klipphöjdsinställningen; se [Justera klipphöjden](#) (sida 9).
2. Flytta maskinen till en plan, stenbelagd yta.
3. Skölj området under den bakre gräsriktaren där klippen går från maskinens undersida till gräsuppsamlaren.

Obs: Skölj området med uppsamlingspåsen både i läget fullt framåt och fullt bakåt.

4. Anslut en trädgårdsslang, som är ansluten till en vattenkälla, till tvättanslutningen på klipparen (Figur 26).



Figur 26

1. Tvättanslutning

5. Vrid på vattnet.
6. Starta motorn och låt den gå tills det inte längre kommer ut något gräsklipp från undersidan av maskinen.
7. Stäng av motorn.
8. Stäng av vattnet och koppla bort trädgårdsslangen från maskinen.
9. Kör motorn i några minuter för att låta undersidan av maskinen torka så att den inte rostar.
10. Låt motorn svalna innan maskinen ställs undan i ett slutet utrymme.

Förvaring

Förvara maskinen i ett svalt, rent och torrt utrymme.

Förbereda maskinen för förvaring

⚠ VARNING

Bensinångor kan explodera.

- Förvara inte bensin längre än 30 dagar.
- Förvara inte maskinen i ett slutet utrymme nära öppen eld.
- Låt motorn svalna innan den ställs i förvaring.

1. När du ska fylla på bränsle för sista gången på året ska du tillsätta bränslestabiliserare till bränslet enligt motortillverkarens anvisningar.
2. Kassera oanvänt bränsle på lämpligt sätt. Lämna in bränslespill till återvinning eller använd det i bilen.

Obs: Gammalt bränsle i bränsletanken är den vanligaste orsaken till att det är svårt att starta gräsklipparen. Lagra inte bränsle utan stabiliserare längre än 30 dagar och lagra inte bränsle med stabiliserare längre än 90 dagar.

3. Kör maskinen tills motorn stannar på grund av bensinstopp.
4. Starta motorn igen.
5. Låt motorn vara igång tills den stannar. När du inte kan starta motorn längre är den tillräckligt torr.
6. Lossa tändkabeln från tändstiftet.
7. Ta bort tändstiftet och tillsätt 30 ml olja genom tändstiftshålet och dra sakta i startsnöret flera gånger, för att fördela oljan i cylindern. Detta förhindrar att cylindern rostar när maskinen inte används.
8. Montera tändstiftet löst.
9. Dra åt alla muttrar, bultar och skruvar.

Fälla ned handtaget

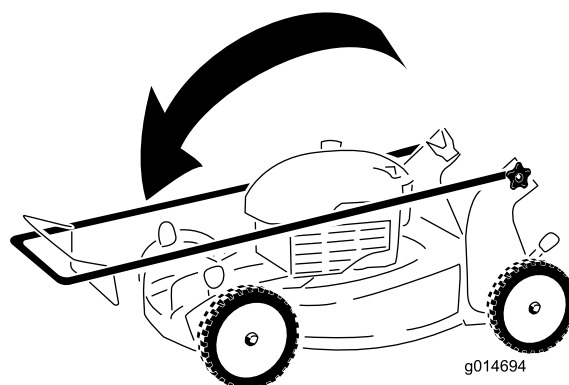
⚠ VARNING

Om du fäller upp eller ned handtaget på fel sätt kan detta skada kablar och leda till ett farligt driftstillstånd.

- Skada inte kablarna när du fäller upp och ned handtaget.
- Kontakta en auktoriserad återförsäljare om en kabel skadas.

1. Lossa handtagsreglagen tills du fritt kan röra det övre handtaget.
2. Fäll det övre handtaget framåt så som bilden visar [Figur 27](#).

Viktigt: Dra kablarna på utsidan av handtagsreglagen när du fäller ihop handtaget.



Figur 27

3. Utför stegen ovan i omvänd ordning för att fälla ut handtaget.

Ta maskinen ur förvaring

1. Kontrollera och dra åt alla fästelement.
2. Ta bort tändstiftet och snurra motorn snabbt med startsnöret för att blåsa bort överbliven olja från cylindern.
3. Sätt tillbaka tändstiftet och dra åt det med en momentnyckel till 20 Nm.
4. Utför de underhållsprocedurer som eventuellt kan behövas, se [Underhållsförberedelser \(sida 14\)](#).
5. Kontrollera motoroljenivån, se [Kontrollera oljenivån i motorn \(sida 9\)](#).
6. Fyll på färsk bensin i bränsletanken, se [Fylla på bränsletanken \(sida 8\)](#).
7. Anslut kabeln till tändstiftet.

Lista över internationella återförsäljare

Aterförsäljare:	Land:	Telefonnummer:	Aterförsäljare:	Land:	Telefonnummer:
Agrolanc Kft	Ungern	36 27 539 640	Maquiver S.A.	Colombia	57 1 236 4079
Balama Prima Engineering Equip. B-Ray Corporation	Hongkong Korea	852 2155 2163 82 32 551 2076	Maruyama Mfg. Co. Inc. Mountfield a.s.	Japan Tjeckien	81 3 3252 2285 420 255 704 220
Casco Sales Company	Puerto Rico	787 788 8383	Mountfield a.s.	Slovakien	420 255 704 220
Ceres S.A.	Costa Rica	506 239 1138	Munditol S.A.	Argentina	54 11 4 821 9999
CSSC Turf Equipment (pvt) Ltd. Cyril Johnston and Co. Cyril Johnston and Co.	Sri Lanka Nordirland Irland	94 11 2746100 44 2890 813 121 44 2890 813 121	Norma Garden Oslinger Turf Equipment SA Oy Hako Ground and Garden Ab	Ryssland Ecuador Finland	7 495 411 61 20 593 4 239 6970 358 987 00733
Equiver Femco S.A. ForGarder OU	Mexiko Guatemala Estland	52 55 539 95444 502 442 3277 372 384 6060	Parkland Products Ltd. Perfetto Pratoverde SRL.	Nya Zeeland Polen Italien	64 3 34 93760 48 61 8 208 416 39 049 9128 128
G.Y.K. Company Ltd. Geomechaniki of Athens Golf international Turizm Guandong Golden Star Hako Ground and Garden	Japan Grekland Turkiet Kina Sverige	81 726 325 861 30 10 935 0054 90 216 336 5993 86 20 876 51338 46 35 10 0000	Prochaska and Cie RT Cohen 2004 Ltd. Riversa Lely Turfcare Solvert S.A.S.	Österrike Israel Spanien Danmark Frankrike	43 1 278 5100 972 986 17979 34 9 52 83 7500 45 66 109 200 33 1 30 81 77 00
Hako Ground and Garden Hayter Limited (U.K.) Hydroturf Int. Co Dubai	Norge Storbritannien Förenade Arabemiraten	47 22 90 7760 44 1279 723 444 97 14 347 9479	Spypros Stavrinides Limited Surge Systems India Limited T-Markt Logistics Ltd.	Cypern Indien Ungern	357 22 434131 91 1 292299901 36 26 525 500
Hydroturf Egypt LLC Irrimac Irrigation Products Int'l Pvt Ltd.	Egypten Portugal Indien	202 519 4308 351 21 238 8260 0091 44 2449 4387	Toro Australia Toro Europe NV Valtech	Australien Belgien Marocko	61 3 9580 7355 32 14 562 960 212 5 3766 3636
Jean Heybroek b.v.	Nederländerna	31 30 639 4611	Victus Emak	Polen	48 61 823 8369

Europeiskt sekretessmeddelande

Uppgifter som Toro registrerar

Toro Warranty Company (Toro) respekterar din integritet. För att kunna behandla dina garantianspråk och kontakta dig i händelse av att en produkt måste återkallas ber vi dig att uppgive vissa personuppgifter, antingen direkt eller via din lokala Toro-återförsäljare.

Toros garantisystem körs på servrar som finns i USA där sekretesslagarna kanske inte ger samma skydd som i ditt land.

GENOM ATT UPPGIVE DINA PERSONUPPGIFTER TILL OSS SAMTYCKER DU TILL ATT DE BEHANDLAS SÅ SOM BESKRIVS I DET HÄR SEKRETESSMEDDELANDET.

Så här använder Toro informationen

Toro kan använda dina personuppgifter för att behandla garantianspråk och för att kontakta dig i händelse av att en produkt återkallas. Toro kan vidarebefordra uppgifterna till sina dotterbolag, återförsäljare eller andra affärspartners i samband med någon av dessa aktiviteter. Vi säljer inte dina personuppgifter till något annat företag. Vi förbehåller oss rätten att vidarebefordra personuppgifter i syfte att efterleva tillämpliga lagar och uppfylla förfrågningar från vederbörliga myndigheter, administrera system på rätt sätt eller för vår egen eller andra användares säkerhet.

Så här sparas dina personuppgifter

Vi sparar dina personuppgifter så länge vi behöver dem för det syfte de ursprungligen registrerades för, av andra legitima skäl (t.ex. för att följa föreskrifter) eller så länge som krävs enligt tillämplig lag.

Toros engagemang för att skydda dina personuppgifter

Vi vidtar skäliga försiktighetsåtgärder för att skydda dina personuppgifter. Vi vidtar också åtgärder för att bibehålla personuppgifternas aktuella status så att de är korrekta.

Åtkomst och korrigerering av personuppgifter

Om du vill granska eller korrigerera personuppgifter kan du kontakta oss via e-post på legal@toro.com.

Konsumenträtt i Australien

Australiensiska kunder hittar information rörande australiensisk konsumenträtt inuti förpackningen eller hos den lokala Toro-återförsäljaren.



Toros garanti och Toros GTS-startgaranti

Produkter för privat bruk

Fel och produkter som omfattas

Toro Company och dess dotterbolag Toro Warranty Company garanterar gemensamt, och i enlighet med ett avtal dem emellan, att åt den ursprungliga köparen¹ reparera den Toro-produkt som anges nedan om material- eller tillverkningsfel förekommer eller om Toro GTS-motorn (Guaranteed to Start) inte startar när du har dragit i snöret 1–2 gånger, förutsatt att det rutinunderhåll som krävs enligt *bruksanvisningen* har utförts.

Följande tidsperioder gäller från inköpsdatumet:

Produkter	Garantiperiod
Manuell motordriven klippare	
• Gjutet däck	Fem års privat bruk ² 90 dagars kommersiellt bruk
• Motor	Fem års GTS-garanti, privat bruk ³ Två år
• Batteri	Två års privat bruk ² 30 dagars kommersiellt bruk
• Ståldäck	Två års GTS-garanti, privat bruk ³
• Motor	Två års GTS-garanti, privat bruk ³
TimeMaster-klippare	Tre års privat bruk ² 90 dagars kommersiellt bruk
• Motor	Tre års GTS-garanti, privat bruk ³ Två år
• Batteri	Två år
Elektriska handhållna produkter och manuella motordrivna klippare	Två års privat bruk ² Ingen garanti för kommersiellt bruk
Snöslungor	
• Enstegsmodell	Två års privat bruk ² 45 dagars kommersiellt bruk
• Motor	Två års GTS-garanti, privat bruk ³
• Tvåstegsmodell	Tre års privat bruk ² 45 dagars kommersiellt bruk
• Utkastare, utkastarriktare och impellerhuskydd	Begränsad (endast ursprunglig ägare) ⁵
Elektriska snöslungor	Två års privat bruk ² Ingen garanti för kommersiellt bruk
Alla åkmaskiner nedan	
• Motor	Se motortillverkarens garanti ⁴
• Batteri	Två år privat bruk ²
• Redskap	Två års privat bruk ²
DH-åkräsklippare	Två års privat bruk ² 30 dagars kommersiellt bruk
XLS-åkräsklippare	Tre års privat bruk ² 30 dagars kommersiellt bruk
TimeCutter	Tre års privat bruk ² 30 dagars kommersiellt bruk
TITAN-klippare	Tre år eller 240 timmar ⁶ Begränsad (endast ursprunglig ägare) ⁶
• Ram	

¹Med ursprunglig köpare avses den person som ursprungligen köpte Toro-produkten.

²Med "privat bruk" avses bruk av produkten i hemmet. Om produkten används på fler än ett ställe räknas det som kommersiellt bruk och då gäller garantin för kommersiellt bruk.

³Toro GTS-startgarantin gäller inte när produkten används kommersiellt.

⁴Vissa motorer som används i Toro-produkter har en garanti från motortillverkaren.

⁵Beroende på vilket som inträffar först.

⁶Begränsad garanti för ramen. Om huvudramen, det vill säga de delar som svetsats samman för att bilda den traktorstruktur som andra komponenter, t.ex. motorn, är monterade på, spricker eller går sönder vid normalt bruk, kommer ramen att repareras eller bytas ut, enligt Toros val, i enlighet med garantin utan kostnad för reservdelar och arbete. Ramfel på grund av felaktig användning eller missbruk samt fel eller reparationer som uppstår/sker på grund av rost eller korrosion omfattas inte av garantin.

Garantin upphör att gälla om timmätaren kopplas från, ändras eller visar tecken på att någon har försökt att manipulera den.

Ägarens ansvar

Du måste underhålla Toro-produkten enligt de underhållsrutiner som beskrivs i *bruksanvisningen*. Sådant rutinunderhåll bekostas av dig, oavsett om det utförs av en återförsäljare eller av dig själv.

Anvisningar för garantiservice

Följ anvisningarna nedan om du tror att det finns något material- eller tillverkningsfel på din Toro-produkt:

1. Kontakta din försäljningsrepresentant för att ordna produktservice. Om du av någon anledning inte kan kontakta din representant kan du i stället kontakta en auktoriserad Toro-återförsäljare för att få service där. Se bifogad lista över återförsäljare.
2. Ta med produkten och inköpsbeviset (kvittot) till återförsäljaren. Om du av någon anledning är missnöjd med din återförsäljares analys eller med den hjälp du får är du välkommen att kontakta oss på följande adress:

Toro Customer Care Department, RLC Division
Toro Warranty Company
8111 Lyndale Avenue South
Bloomington, MN 55420-1196
001-952-948-4707

Produkter och fel som inte omfattas

Ingen annan uttrycklig garanti ges förutom ett särskilt emissionsystemsskydd och motorgarantiskydd för vissa produkter. Denna uttryckliga garanti omfattar inte följande:

- Kostnader för regelbundet underhåll rörande service och reservdelar, exempelvis filter, bränsle, smörjmedel, byte av olja, tändstift, luftfilter, knivslipning eller slitna blad, inställning av kabel/länkage, broms och koppling.
- Komponenter som går sönder p.g.a. normalt slitage.
- Alla produkter eller delar som har ändrats, använts felaktigt, försumrats eller som måste bytas ut eller repareras på grund av olyckshändelse eller brist på underhåll.
- Hämtnings- och leveransavgifter.
- Reparationer eller försök till reparationer som inte utförs av en auktoriserad Toro-återförsäljare.
- Reparationer som blir nödvändiga till följd av underlåtenhet att följa anvisningarna för bränslehantering (se *bruksanvisningen* för mer information).
 - Borttagning av föroreningar från bränslesystemet omfattas ej.
 - Användning av gammalt bränsle (äldre än en månad) eller bränsle som innehåller mer än 10 % etanol eller mer än 15 % MTBE.
 - Underlåtenhet att tömma bränslesystemet innan klipparen står oanvänd längre än en månad
- Reparationer eller justeringar i syfte att åtgärda startproblem p.g.a. följande:
 - Underlåtenhet att följa lämpliga underhållsrutiner eller anvisningar för bränslehantering
 - Roterande klipparkniv går emot något objekt
- Särskilda driftvillkor där du kan behöva dra fler än två gånger i snöret för att starta:
 - Första gången du ska starta maskinen efter att den har stått oanvänd under mer än tre månader eller stått i förvaring
 - Start i kylig temperatur som t.ex. vid tidig vår eller sen höst
 - Olämpliga startrutiner – om du har problem att starta enheten kontrollerar du att du använder rätt startrutiner i *bruksanvisningen*. Det kan spara in ett onödigt besök hos en auktoriserad Toro-återförsäljare.

Allmänna villkor

Köparens rättigheter regleras av de nationella lagar som gäller i respektive land. De rättigheter köparen har i dessa lagar begränsas inte genom denna garanti.