



Count on it.

Gebruikershandleiding

Afvalblazer

Groundsmaster® 7200/7210-tractie-eenheid

Modelnr.: 30393—Serienr.: 315000001 en hoger



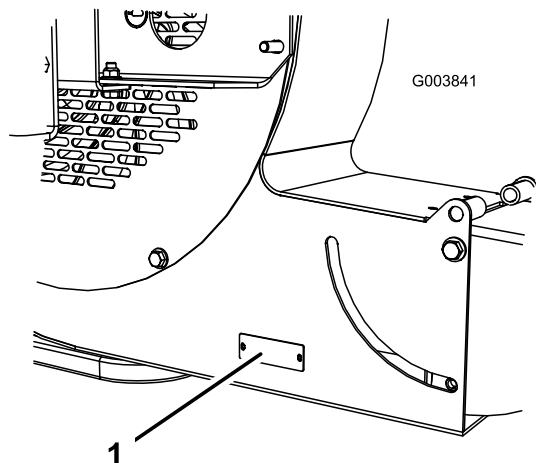
Inleiding

De afvalblazer wordt op een zitmaaier gemonteerd die bedoeld is voor gebruik door professionele bestuurders in commerciële toepassingen. De machine is ontworpen om door middel van blaaskracht snel grote gebieden vrij te maken van ongewenste verontreiniging op goed onderhouden gazons in parken, golfbanen en sportvelden.

Lees deze informatie zorgvuldig door, zodat u weet hoe u de machine op de juiste wijze moet gebruiken en onderhouden en om schade aan de machine en letsel te voorkomen. U bent verantwoordelijk voor het juiste en veilige gebruik van de machine.

U kunt rechtstreeks contact opnemen met Toro via www.Toro.com voor informatie over producten en accessoires, om een dealer te vinden of om uw product te registreren.

Als u service, originele Toro-onderdelen of aanvullende informatie nodig hebt, kunt u contact opnemen met een erkende servicedealer of met de klantenservice van Toro. U dient hierbij altijd het modelnummer en het serienummer van het product te vermelden. De locatie van het plaatje met het modelnummer en het serienummer van het product is aangegeven op [Figuur 1](#). U kunt de nummers noteren in de ruimte hieronder.



Figuur 1

1. Plaats van modelnummer en serienummer

Modelnr.: _____
Serienr.: _____

Deze handleiding noemt een aantal mogelijke gevaren en bevat een aantal veiligheidsberichten ([Figuur 2](#)) met de

volgende veiligheidssymbolen, die duiden op een gevaarlijke situatie die zwaar lichamelijk letsel of de dood tot gevolg kan hebben wanneer de veiligheidsvoorschriften niet in acht worden genomen.



Figuur 2

1. Veiligheidssymbool

Er worden in deze handleiding nog 2 woorden gebruikt om uw aandacht op bijzondere informatie te vestigen.

Belangrijk attendeert u op bijzondere technische informatie en **Opmerking** duidt algemene informatie aan die bijzondere aandacht verdient.

Inhoud

Veiligheid	3
Vóór het gebruik	3
Tijdens het gebruik	3
Onderhoud	3
Veiligheids- en instructiestickers	4
Montage	6
1 Het zwenkwiel monteren.....	6
2 De afvalblazer op de tractie-eenheid monteren.....	7
3 Koppelingmechanisme afstellen.....	7
4 De afvalblazer smeren	8
5 Het voorgewicht monteren.....	8
Algemeen overzicht van de machine	12
Specificaties	12
Werktuigen/accessoires.....	12
Gebruiksaanwijzing	12
De afvoeropening afstellen	12
De schakelaars bedienen.....	12
Tips voor bediening en gebruik	13
Onderhoud	14
Smering	14
Uitlijning lagers	14
Bevestigingsmateriaal vastdraaien	15
Onderhoud van de lagerbussen in de zwenkwielarmen.....	15
Onderhoud van zwenkwielen en lagers	16

Veiligheid

Risicobeheersing en ongevallenpreventie zijn afhankelijk van de oplettendheid, zorgvuldigheid en een goede instructie van het personeel dat is belast met het gebruik, onderhoud en opslag van de machine. **Onjuist gebruik of onderhoud van de machine kan lichamelijk of dodelijk letsel veroorzaken. Om het risico op lichamelijk of dodelijk letsel te verminderen, moet u zich aan de volgende veiligheidsinstructies houden.**

Vóór het gebruik

- Lees deze Gebruikershandleiding en zorg ervoor dat u deze begrijpt voordat u de machine in gebruik neemt. Zorg ervoor dat u vertrouwd raakt met de bedieningsorganen en weet hoe u de motor snel kunt stoppen. U kunt een gratis nieuwe handleiding onder vermelding van het volledige modelnummer en serienummer bestellen bij The Toro® Company, 8111 Lyndale Avenue South, Bloomington, Minnesota 55420-1196.
 - Laat kinderen nooit de machine bedienen. Laat volwassenen de machine nooit bedienen zonder dat zij een grondige instructie hebben gekregen. Deze machine mag uitsluitend worden gebruikt door getrainde personen die deze handleiding hebben gelezen.
 - Gebruik de machine nooit als u onder invloed van drugs of alcohol verkeert.
 - Houd alle omstanders uit de buurt van het werkgebied.
 - Zorg ervoor dat alle veiligheidsschermen en veiligheidsvoorzieningen op hun plaats zitten. Als veiligheidsschermen, veiligheidsvoorzieningen of stickers in slechte staat verkeren, onleesbaar zijn of beschadigd raken, moet u deze vóór u de machine gaat gebruiken, herstellen of vervangen. Draai ook losse moeren, bouten of schroeven vast zodat veilig met de machine kan worden gewerkt.
 - Draag geen sandalen, tennisschoenen, gymschoenen of korte broek als u de machine gebruikt. Draag ook geen loszittende kleding die kan worden gegrepen door bewegende onderdelen. Draag altijd een lange broek en stevige schoenen. Het verdient aanbeveling een veiligheidsbril, veiligheidsschoenen en een helm te dragen. Dit is verplicht op grond van diverse plaatselijke verordeningen en verzekeringsovereenkomsten.
- Dit product kan een geluidsniveau van meer dan 90 dB(A) produceren bij de bestuurdersstoel. Bij langdurige blootstelling aan lawaai wordt geadviseerd gehoorbescherming te gebruiken om de kans op blijvende gehoorschade te verminderen.
 - Let goed op als u de machine gebruikt. Om te voorkomen dat u de controle over de machine verliest, moet u de volgende instructies naleven:
 - Werk uitsluitend bij daglicht of goed kunstlicht.
 - Let op kuilen of andere verborgen gevaren.
 - Rij niet te dicht langs bunkers, greppels, sloten of andere gevaarlijke punten.
 - Verminder uw snelheid als u een scherpe bocht maakt of draait op een helling.
 - Vermijd plotseling starten en stoppen.
 - Voordat u achteruitrijdt, moet u achterom kijken om er zeker van te zijn dat er zich niemand achter de machine bevindt.
 - Let op het verkeer als u in de buurt van een weg werkt of deze oversteekt. Verleen altijd voorrang.
 - Blijf uit de buurt van de afvoeropening als de machine in bedrijf is. Houd alle omstanders uit de buurt van de afvoeropening en houd de afvoeropening nooit naar omstanders gericht.
 - Gebruik de maaimachine niet als u onder de invloed van alcohol of drugs bent.
 - Bliksem kan ernstig of dodelijk letsel veroorzaken. Als u bliksem ziet of donder hoort in het gebied, gebruik de machine dan niet; ga schuilen.
 - Als de motor afslaat of de machine vaart verliest en de top van een helling niet kan bereiken, mag u de machine nooit keren. U moet dan altijd langzaam in een rechte lijn achterwaarts de helling af rijden.
 - **Neem geen risico's die letsel kunnen veroorzaken!** Als er onverwachts een persoon of huisdier in of in de buurt van het werkgebied verschijnt, moet u **stoppen met uw werkzaamheden**. Onvoorzichtig gebruik in combinatie met de hoeken van het terrein, afkaatsingen en verkeerd geplaatste schermen kunnen leiden tot letsel als gevolg van uitgeworpen voorwerpen. Ga pas verder met uw werk als er niets of niemand meer in het werkgebied is.
 - Raak de motor of de geluiddemper niet aan als de motor loopt of direct nadat u deze heeft afgezet. Deze kunnen heet zijn en brandwonden veroorzaken.

Tijdens het gebruik

- Laat de motor niet in een afgesloten ruimte zonder goede ventilatie lopen. Uitlaatgassen zijn gevaarlijk en kunnen de dood veroorzaken.
- De stoel biedt plaats aan één persoon. Vervoer nooit passagiers.
- Neem plaats op de bestuurdersstoel als u de motor start en de machine in gebruik neemt.

Onderhoud

- Haal de sleutel uit het contactslot om te voorkomen dat de motor per ongeluk gestart wordt tijdens service, afstellen of opbergen.
- Verricht onderhoudswerkzaamheden uitsluitend volgens de instructies in deze handleiding. Indien belangrijke

reparaties nodig zijn of hulp is vereist, moet u contact opnemen met een erkende Toro-dealer.

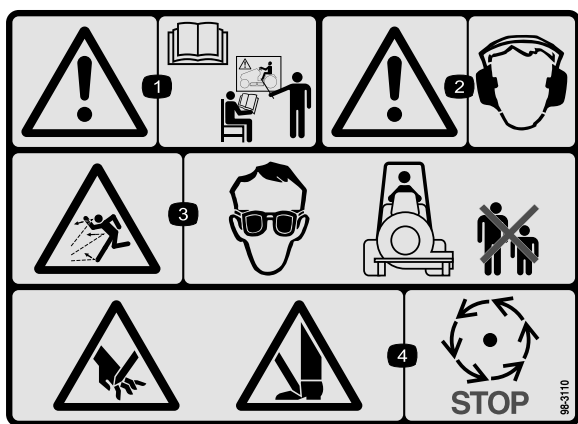
- Om het risico op brand te verminderen, moet u de omgeving van de motor vrij houden van overtollig vet, gras, bladeren en aangekoekt vuil. Was nooit een hete motor of elektrische aansluitingen met water.
- Zorg ervoor dat alle moeren, bouten en schroeven goed zijn vastgedraaid zodat u veilig met de machine kunt werken. Controleer regelmatig of de bevestigingsbouten en moeren van het lager van de ventilatoras zijn vastgedraaid volgens de specificaties.
- Zorg ervoor dat alle aansluitstukken van de hydraulische leidingen vastzitten en alle hydraulische slangen en leidingen in goede staat verkeren voordat u druk zet op het hydraulische systeem.
- Houd lichaam en handen uit de buurt van kleine lekgaten in de hydraulische leidingen waaruit onder hoge druk hydraulische vloeistof ontsnapt. U kunt lekken in het hydraulische systeem opsporen met behulp van karton of papier. Hydraulische vloeistof die onder druk ontsnapt, kan door de huid heen dringen en letsel veroorzaken. Vloeistof die per ongeluk in de huid is geïnjecteerd, dient binnen enkele uren operatief te worden verwijderd door een arts die bekend is met deze vorm van verwondingen, omdat anders gangreen kan ontstaan.

- Voordat u het hydraulische systeem loskoppelt of werkzaamheden daaraan verricht, moet u alle druk in het systeem opheffen. Dit doet u door de motor af te zetten en de blazer neer te laten op de grond.
- Als de motor moet lopen om onderhouds- of afstelwerkzaamheden uit te voeren, moet u uw kleding, handen, voeten en andere lichaamsdelen uit de buurt van de ventilator en andere bewegende delen houden.
- Voorkom dat de motor het maximaal toelaatbare toerental overschrijdt, doordat de instellingen van de motor zijn veranderd. Ten behoeve van de veiligheid en een nauwkeurige afstelling moet u het maximale motortoerental door een erkende Toro dealer laten controleren met een toerenteller.
- U moet de motor afzetten voordat u het oliepeil controleert of het carter bijvult met olie.
- Om de beste prestaties te verkrijgen en er zeker van te zijn dat de machine veilig kan worden gebruikt, moet u ter vervanging altijd originele onderdelen en accessoires van Toro aanschaffen, zodat de machine ook helemaal een Toro blijft. **Gebruik nooit universele onderdelen en accessoires van andere fabrikanten.** Let op het Toro-logo: dit garandeert u dat het om een echt Toro-onderdeel gaat. Als u niet-goedgekeurde onderdelen en accessoires gebruikt, kan de garantie komen te vervallen.

Veiligheids- en instructiestickers

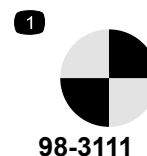


Veiligheidsstickers en veiligheidsinstructies zijn gemakkelijk zichtbaar voor de bestuurder en bevinden zich bij plaatsen waar gevaar kan ontstaan. Vervang alle beschadigde of verdwenen stickers.



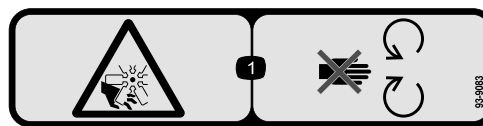
98-3110

1. Waarschuwing – Lees de *Gebruikershandleiding* en zorg ervoor dat u instructie in het gebruik krijgt.
2. Waarschuwing – Draag gehoorbescherming.
3. De machine kan voorwerpen uitwerpen – Draag oogbescherming en houd omstanders op een veilige afstand van de machine.
4. Handen of voeten kunnen worden gesneden – Wacht totdat alle bewegende delen tot stilstand zijn gekomen.



98-3111

1. Rotatiepunt



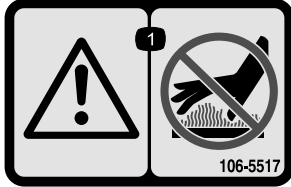
93-9083

1. Ledematen kunnen worden gesneden/geamputeerd, ventilator – Blijf uit de buurt van bewegende onderdelen.



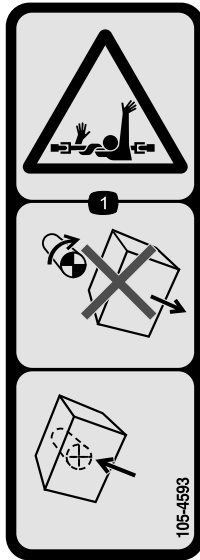
1
58-6520

1. Smeervet



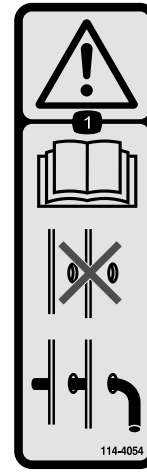
106-5517

1. Waarschuwing – Raak het hete oppervlak niet aan.



105-4593

1. Risico om gegrepen te worden, as – Verwijder de kap niet als er nog onderdelen bewegen, laat alle schermen op hun plaats.



114-4054

1. Waarschuwing – Lees de Gebruikershandleiding, gebruik deze machine uitsluitend als de borgpen op zijn plaats zit.

Montage

Losse onderdelen

Gebruik onderstaande lijst om te controleren of alle onderdelen zijn geleverd.

Procedure	Omschrijving	Hoeveelheid	Gebruik
1	Geen onderdelen vereist	–	Het zwenkwiel monteren.
2	Afvalblazer Borgpen R-pen	1 1 1	De afvalblazer op de tractie-eenheid monteren.
3	Geen onderdelen vereist	–	Koppelingsmechanisme afstellen.
4	Geen onderdelen vereist	–	De afvalblazer smeren.
5	Geen onderdelen vereist	–	Het voorgewicht monteren.

Instructiemateriaal en aanvullende onderdelen

Omschrijving	Hoeveelheid	Gebruik
Gebruikershandleiding	1	Lees de handleiding voordat u de machine gebruikt.
Onderdelencatalogus	1	Gebruik de catalogus om onderdeelnummers van producten op te zoeken.

Opmerking: Bepaal vanuit de normale bestuurderspositie de linker- en rechterzijde van de machine.

Opmerking: Om de afvalblazer te monteren en gebruiken, moet de tractie-eenheid uitgerust zijn met het snelkoppelsysteem achteraan, model 30377 en de hydraulische hulpset, model 30380.

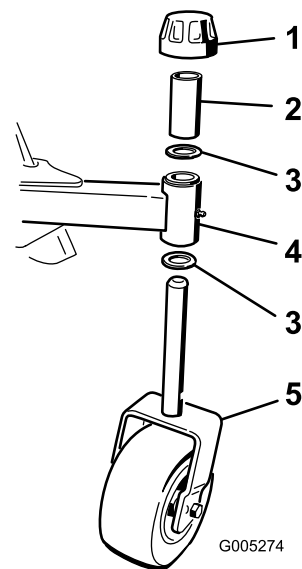
1

Het zwenkwiel monteren.

Geen onderdelen vereist

Procedure

1. Verwijder het klemkapje van de spil van het zwenkwiel (Figuur 3). Schuif het afstandsstuk en een drukring van de spil. Laat een drukring op de as zitten.



Figuur 3

- | | |
|-----------------|--|
| 1. Klemkapje | 4. Zwenkwielbuis van het frame van de blazer |
| 2. Afstandsstuk | 5. Zwenkwiel |
| 3. Drukring (2) | |

2. Duw de zwenkwielas omhoog door de lagerbussen in het frame van de blazer, plaats een andere drukring op

de as, schuif het afstandsstuk op de spilas en monteer het klemkapje om het geheel te bevestigen (Figuur 3).

3. Zorg ervoor dat de zwenkwielband is opgepompt tot 2,41–3,45 bar.

2

De afvalblazer op de tractie-eenheid monteren

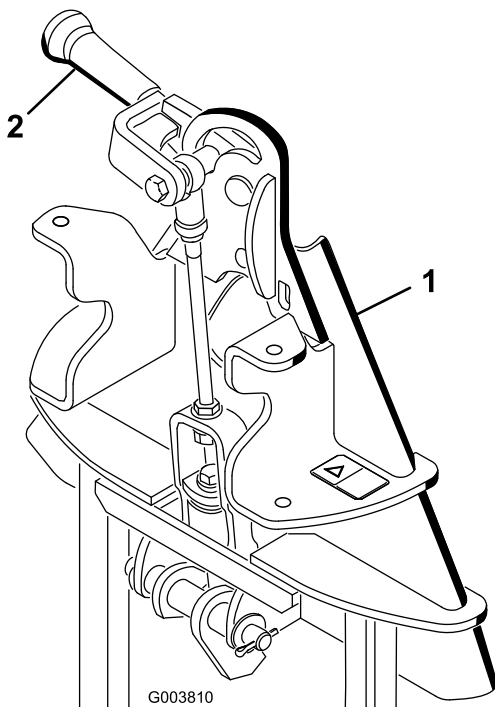
Benodigde onderdelen voor deze stap:

1	Afvalblazer
1	Borgpen
1	R-pen

Procedure

1. Verwijder werktuigen van de achterkant van de machine.
2. Plaats de tractie-eenheid achter de werktuigkoppeling.

Opmerking: Controleer of de sluihendel (Figuur 4) naar links is gedraaid (onvergrendelde stand) gezien vanaf de achterkant van de machine.

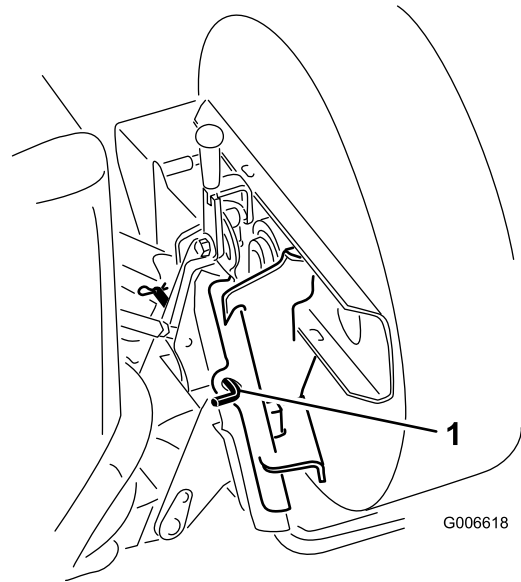


Figuur 4

1. Werktuigkoppeling
2. Sluihendel

3. Breng de koppeling van de tractie-eenheid omhoog en zet deze in de werktuigkoppeling.

4. Draai de sluihendel naar rechts om de koppelingen aan elkaar vast te zetten.
5. Steek de borgpen door de koppelingen en bevestig met een R-pen (Figuur 5).



Figuur 5

1. Borgpen

6. Leid de slangen door de ondersteuningslus voor de slang.
7. Verwijder de stofdoppen van de hydraulische koppelingen en zorg ervoor dat de koppelingen vrij zijn van vuil en verontreiniging.
8. Sluit de koppelingen van de hydraulische slangen aan op de hydraulische koppelingen van de hydraulische hulpset achteraan de tractie-eenheid.

Belangrijk: Als de koppelingen van de hydraulische slangen worden losgemaakt, moet u de stofdoppen plaatsen om te voorkomen dat er verontreinigingen in het hydraulische systeem terechtkomen.

3

Koppelingmechanisme afstellen

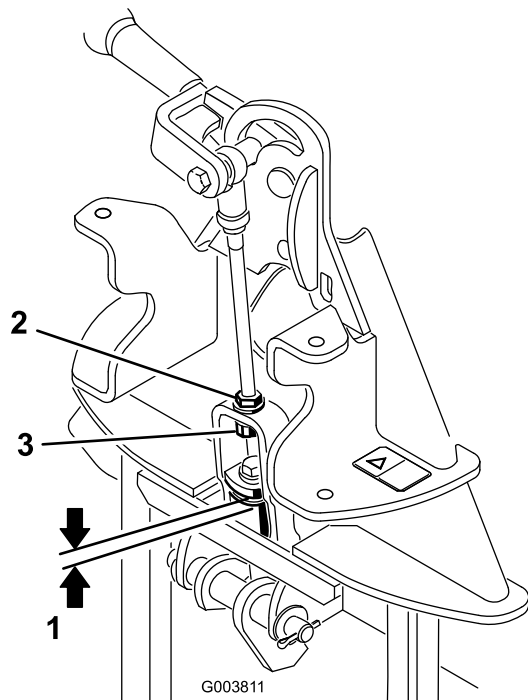
Geen onderdelen vereist

Procedure

1. Monteer de afvalblazer op de tractie-eenheid en breng het werktuig omhoog.

2. Meet de afstand tussen de bovenste ring en het afstandsstuk in het koppelingsmechanisme op de werktuigkoppeling zoals wordt getoond in [Figuur 6](#).

Opmerking: De afstand tussen de ring en de kraag moet 1,5 tot 2 mm zijn.



Figuur 6

- | | |
|-----------------|-------------|
| 1. 1,5 tot 2 mm | 3. Stelmoer |
| 2. Contra moer | |

5

Het voorgewicht monteren

Geen onderdelen vereist

Procedure

⚠ VOORZICHTIG

Als er geen werktuig op de machine gemonteerd is, moeten de losse gewichten worden verwijderd. Gebruik de machine nooit met gemonteerde voorgewichten als er geen werktuig gemonteerd is.

Gebruik de volgende gewichtentabel om het juiste voorgewicht te bepalen voor uw machine.

4

De afvalblazer smeren

Geen onderdelen vereist

Procedure

Voordat de afvalblazer wordt gebruikt, moet deze worden gesmeerd, zodat een goede smering is gewaarborgd. Raadpleeg het hoofdstuk Smering van de handleiding. Als de machine niet goed is gesmeerd, kunnen belangrijke onderdelen hierdoor voortijdig slijten of defect raken.

Maaibreedte van 183 cm				
Groundsmaster 7200/7210 ZONDER stijve kap				
Werktuig	Vereist extra voorgewicht	Onderdeelnummer(s) gewicht	Beschrijving gewicht	Aantal
Snelkoppelsysteem voor montage (QAS) achteraan en geen werktuig (model 30377)	0 kg	N.v.t.		
QAS egalisatieschuif / harkmachine (model 08754)	0 kg	N.v.t.		
Stalen sleepmat (model 08757)	0 kg	N.v.t.		
Getande hark (model 08751)	0 kg	N.v.t.		
Getande hark met geveerde hark (model 08752)	0 kg	N.v.t.		
Kokos sleepmat (model 08757)	30,4 kg	114-4090 en 114-4096	beugel voor voorgewicht en 19 kg voorgewicht	1 1
QAS sleephark (model 08761)	30,4 kg	114-4090 en 114-4096	beugel voor voorgewicht en 19 kg voorgewicht	1 1
QAS afvalblazer (model 08759)	49,4 kg	114-4090 en 114-4096	beugel voor voorgewicht en 19 kg voorgewicht	1 2
Rahn groomer (partnerproduct)	49,4 kg	114-4090 en 114-4096	beugel voor voorgewicht en 19 kg voorgewicht	1 2

Maaibreedte van 183 cm				
Groundsmaster 7200/7210 met stijve kap				
Werktuig	Vereist extra voorgewicht	Onderdeelnummer gewicht	Beschrijving gewicht	Aantal
Snelkoppelsysteem voor montage (QAS) achteraan en geen werktuig (model 30377)	0 kg	N.v.t.		
QAS egalisatieschuif / harkmachine (model 08754)	11,3 kg	114-4090 of model 30375	beugel voor voorgewicht of kriksteunset	1 1
Stalen sleepmat (model 08757)	11,3 kg	114-4090 of model 30375	beugel voor voorgewicht of kriksteunset	1 1
Getande hark (model 08751)	11,3 kg	114-4090 of model 30375	beugel voor voorgewicht of kriksteunset	1 1
Getande hark met geveerde hark (model 08752)	11,3 kg	114-4090 of model 30375	beugel voor voorgewicht of kriksteunset	1 1
Kokos sleepmat (model 08757)	49,4 kg	114-4090 en 114-4096	beugel voor voorgewicht en 19 kg voorgewicht	1 2
QAS sleephark (model 08761)	49,4 kg	114-4090 en 114-4096	beugel voor voorgewicht en 19 kg voorgewicht	1 2

QAS afvalblazer (model 08759)	68,5 kg	114-4090 en 114-4096	beugel voor voorgewicht en 19 kg voorgewicht	1 3
Rahn groomer (partnerproduct)	68,5 kg	114-4090 en 114-4096	beugel voor voorgewicht en 19 kg voorgewicht	1 3

Maai breedte van 157 cm				
Groundsmaster 7200/7210 ZONDER stijve kap				
Werktuig	Vereist extra voorgewicht	Onderdeelnummer(s) gewicht	Beschrijving gewicht	Aantal
Snelkoppelsysteem voor montage (QAS) achteraan en geen werktuig (model 30377)	30,4 kg	114-4090 en 114-4096	beugel voor voorgewicht en 19 kg voorgewicht	1 1
QAS egalisatieschuif / harkmachine (model 08754)	68,5 kg	114-4090 en 114-4096	beugel voor voorgewicht en 19 kg voorgewicht	1 3
Stalen sleepmat (model 08757)	68,5 kg	114-4090 en 114-4096	beugel voor voorgewicht en 19 kg voorgewicht	1 3
Getande hark (model 08751)	49,4 kg	114-4090 en 114-4096	beugel voor voorgewicht en 19 kg voorgewicht	1 2
Getande hark met geveerde hark (model 08752)	68,5 kg	114-4090 en 114-4096	beugel voor voorgewicht en 19 kg voorgewicht	1 3
Kokos sleepmat (model 08758)	68,5 kg	114-4090 en 114-4096	beugel voor voorgewicht en 19 kg voorgewicht	1 3
QAS sleephark (model 08761)	68,5 kg	114-4090 en 114-4096	beugel voor voorgewicht en 19 kg voorgewicht	1 3
QAS afvalblazer (model 08759)	68,5 kg	114-4090 en 114-4096	beugel voor voorgewicht en 19 kg voorgewicht	1 3
Rahn groomer (partnerproduct)	68,5 kg	114-4090 en 114-4096	beugel voor voorgewicht en 19 kg voorgewicht	1 3

Maai breedte van 157 cm				
Groundsmaster 7200/7210 met stijve kap				
Werktuig	Vereist extra voorgewicht	Onderdeelnummer gewicht	Beschrijving gewicht	Aantal
Snelkoppelsysteem voor montage (QAS) achteraan en geen werktuig (model 30377)	49,4 kg	114-4090 en 114-4096	beugel voor voorgewicht en 19 kg voorgewicht	1 2
QAS egalisatieschuif / harkmachine (model 08754)	87,5 kg	114-4090 en 114-4096	beugel voor voorgewicht en 19 kg voorgewicht	1 3
Stalen sleepmat (model 08757)	87,5 kg	114-4090 en 114-4096	beugel voor voorgewicht en 19 kg voorgewicht	1 4
Getande hark (model 08751)	68,5 kg	114-4090 en 114-4096	beugel voor voorgewicht en 19 kg voorgewicht	1 3

Getande hark met geveerde hark (model 08752)	87,5 kg	114-4090 en 114-4096	beugel voor voorgewicht en 19 kg voorgewicht	1 4
Kokos sleepmat (model 08758)	87,5 kg	114-4090 en 114-4096	beugel voor voorgewicht en 19 kg voorgewicht	1 4
QAS sleephark (model 08761)	87,5 kg	114-4090 en 114-4096	beugel voor voorgewicht en 19 kg voorgewicht	1 4
QAS afvalblazer (model 08759)	87,5 kg	114-4090 en 114-4096	beugel voor voorgewicht en 19 kg voorgewicht	1 4
Rahn groomer (partnerproduct)	87,5 kg	114-4090 en 114-4096	beugel voor voorgewicht en 19 kg voorgewicht	1 4

Algemeen overzicht van de machine

Specificaties

Opmerking: Specificaties en ontwerp kunnen zonder voorafgaande kennisgeving worden gewijzigd.

Nettogewicht	107 kg
--------------	--------

Werktuigen/accessoires

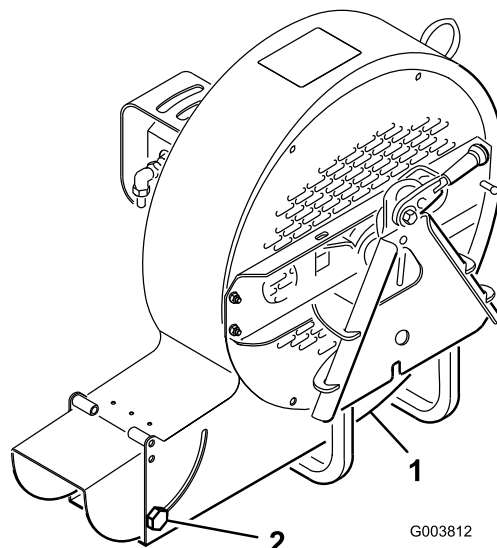
Een selectie van door Toro goedgekeurde werktuigen en accessoires is verkrijgbaar voor gebruik met de machine om de mogelijkheden daarvan te verbeteren en uit te breiden. Neem contact op met een erkende servicedealer of distributeur of bezoek www.Toro.com voor een lijst van alle goedgekeurde werktuigen en accessoires.

Gebruiksaanwijzing

De afvoeropening afstellen

De afvoeropening (Figuur 7) is afstelbaar om de snelheid en het volume van de luchtstroom te vergoten of te verkleinen. Als u de afvoeropening verkleint, zal de snelheid toenemen.

1. Draai de montageschroeven van de geleider van de afvoeropening los (Figuur 7).



Figuur 7

1. Geleider van afvoeropening
2. Montageschroef

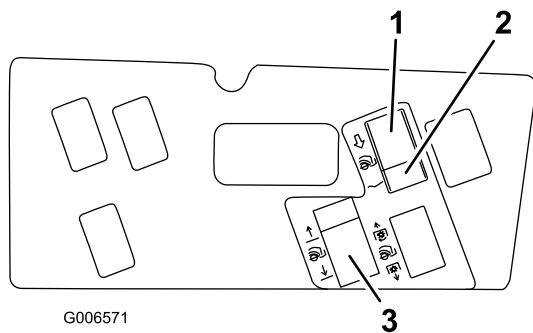
2. Draai de geleider tot u de gewenste opening heeft.
3. Draai de bevestigingsschroeven vast.

De schakelaars bedienen

Schakelaar voor heffen/neerlaten (Figuur 8) – Zet de schakelaar naar de stand 'heffen'; om het werktuig op te tillen en naar de stand 'neerlaten'; om het werktuig neer te laten.

Schakelaar voor zweven/neeerwaartse druk (Figuur 8) – Als u de schakelaar naar de stand 'zweven'; verplaatst, kan het voertuig de contouren van de grond volgen. Als u de schakelaar naar de stand 'neeerwaartse druk'; verplaatst, wordt gewicht van de machine toegevoegd zodat krachtiger contact met de grond wordt gemaakt. Een krachtiger contact met de grond zorgt voor een kleiner tractievermogen van de machine.

Belangrijk: Gebruik de afvalblazer enkel in zwevendemodus. Gebruik hem nooit in de modus 'neeerwaartse druk';, anders zal de blazer schade oplopen.



Figuur 8

- | | |
|---------------------|---------------------|
| 1. Zweven | 3. Heffen/neerlaten |
| 2. Neerwaartse druk | |

Tips voor bediening en gebruik

⚠ WAARSCHUWING

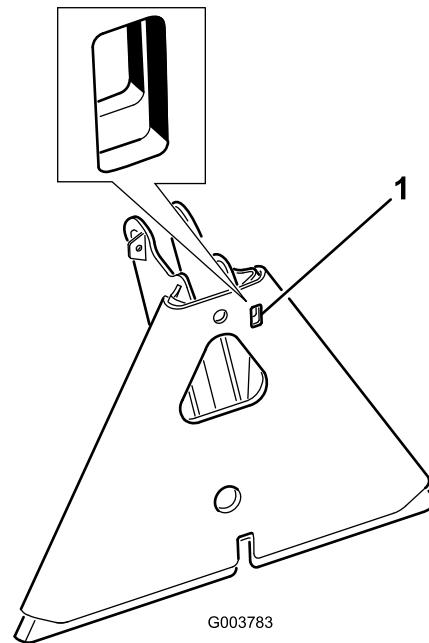
De uitgeblazen lucht heeft een aanzienlijke kracht, waardoor u letsel kunt oplopen of wegglijden.

- Blijf uit de buurt van de afvoeropening als de machine in bedrijf is.
- Houd omstanders uit de buurt van de afvoeropening als de machine in bedrijf is.

Oefen het wegblazen van materiaal. Het verdient aanbeveling met de wind mee te blazen om te voorkomen dat het afval wordt teruggeblazen naar het gebied dat is schoongemaakt.

Rijd niet op een stoeprand als de afvalblazer op uw machine gemonteerd is. Zoek altijd een hellingbaan.

Opmerking: Als de werktuigkoppeling blijft vastzitten aan de koppeling van de tractie-eenheid, moet u een wringijzer/schroevendraaier in de sleuf steken om beide delen van elkaar los te maken (Figuur 9).



Figuur 9

1. Sleuf

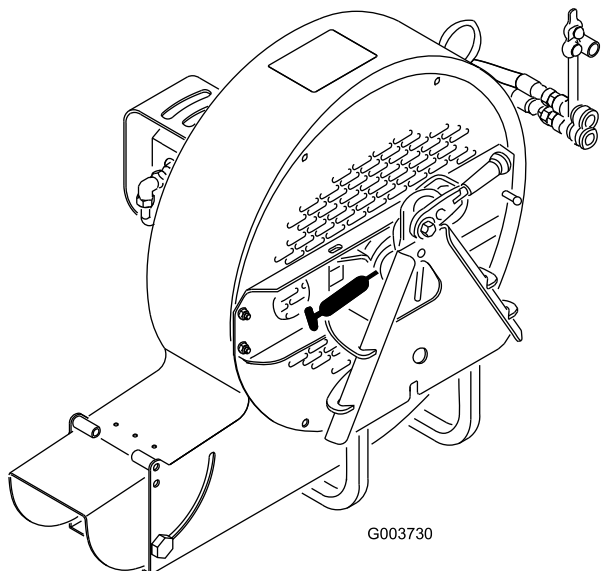
Onderhoud

Smering

De afvalblazer heeft lagers en lagerbussen die regelmatig moeten worden gesmeerd. Als de machine onder normale omstandigheden wordt gebruikt, smeert dan de lagers met nr. 2 smeervet voor algemene doeleinden op lithiumbasis na elke 8 bedrijfsuren of dagelijks, waarbij de kortste periode moet worden aangehouden. Smeer de nippels onmiddellijk na elke wasbeurt, ongeacht het voorgeschreven interval.

De smeerpunten zijn als volgt:

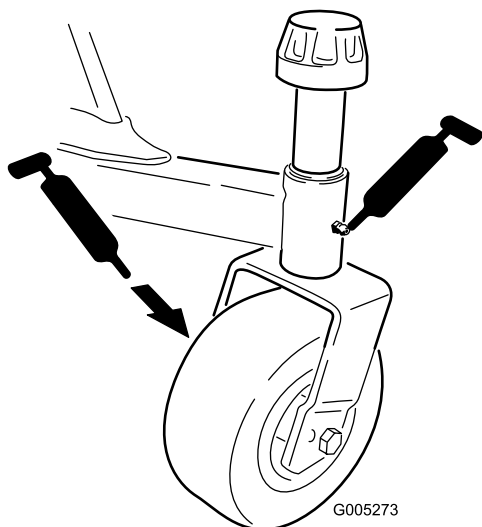
Ventilatoras – 2 (Figuur 10)



Figuur 10

Buis van zwenkwielarm (Figuur 11)

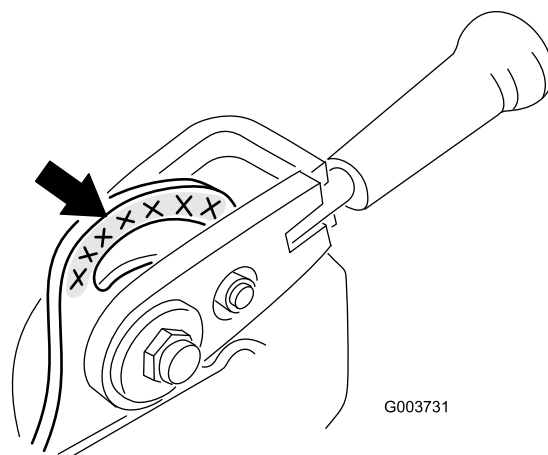
Zwenkwiel (Figuur 11)



Figuur 11

De werktuigkoppeling smeren

Als de sluihendel op de werktuigkoppeling niet onbelemmerd en soepel draait, moet u een dun laagje vet aanbrengen op de plaats die wordt getoond in Figuur 12.

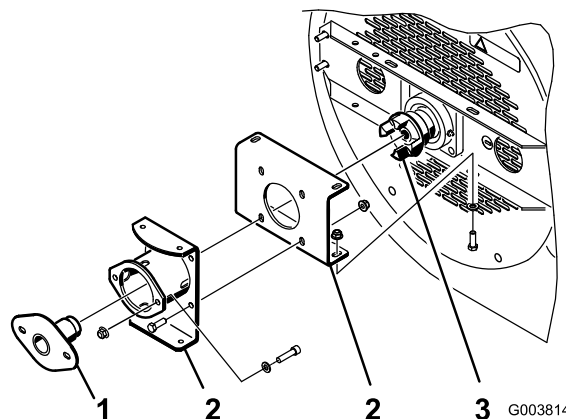


Figuur 12

Uitlijning lagers

Als de montagebeugels van de motor ooit worden verwijderd, moeten ze opnieuw worden uitgelijnd voordat de afvalblazer wordt gebruikt. Raadpleeg de Onderdelencatalogus voor het onderdeelnummer van het uitlijningswerktuig.

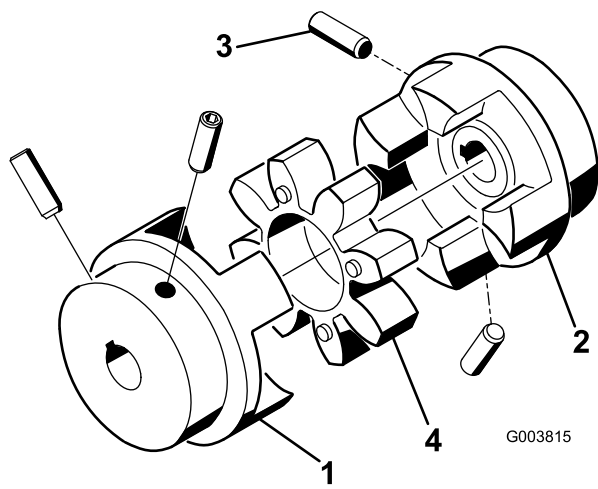
1. Zorg ervoor dat de montagebeugels op de behuizing van de blazer worden gemonteerd, maar dat de bouten en moeren los zitten (Figuur 13).



Figuur 13

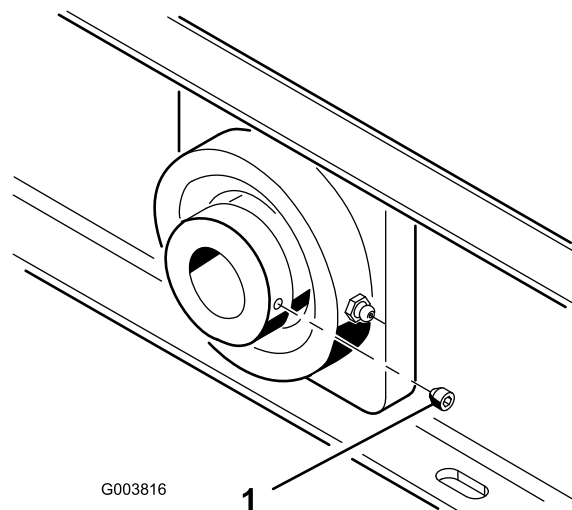
1. Uitlijningswerktuig
2. Montagebeugel
3. Ventilator koppeling

2. Breng het uitlijningswerktuig voor lagers door de montagebeugels en in de ventilator koppeling (Figuur 13). Zorg ervoor dat de sterkoppeling (Figuur 14) niet in de koppeling zit.



Figuur 14

- | | |
|------------------------|--------------------------|
| 1. Motorkoppeling | 3. Stelschroeven (elk 2) |
| 2. Ventilatorkoppeling | 4. Sterkoppeling |



Figuur 15

1. Stelschroef

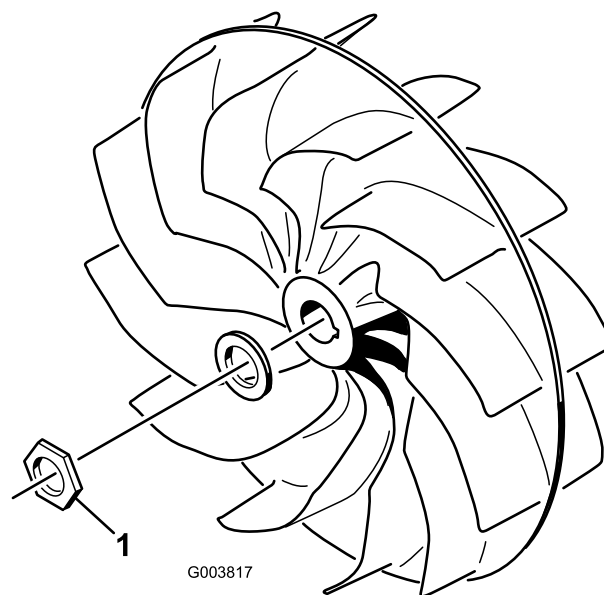
3. Draai de bouten en moeren vast waarmee de montagebeugels aan elkaar en aan de blazerbehuizing bevestigd zijn.
4. Verwijder het uitlijningswerktool en voltooi de montage.

- De montagemoer van de ventilator ([Figuur 16](#)) moet worden vastgedraaid met een torsie van 678 Nm.

Bevestigingsmateriaal vastdraaien

Als de blazer ooit wordt verwijderd, moeten de volgende bevestigingen zoals omschreven worden vastgedraaid. Breng ook Loctite 242 aan op de schroefdraden vóór montage.

- De stelschroeven waarmee de motor en koppelingen van de ventilatoras zijn bevestigd ([Figuur 14](#)) moeten worden vastgedraaid met een torsie van 6,6 tot 9,3 Nm.
- De stelschroeven van het lager van de ventilatoras ([Figuur 15](#)) moeten worden vastgedraaid met een torsie van 6,6 tot 9,3 Nm.



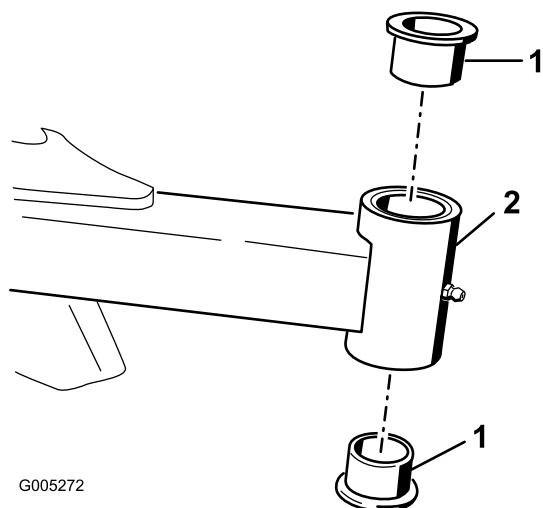
Figuur 16

1. Montagevoer van ventilator

Onderhoud van de lagerbussen in de zwenkwielarmen

In de boven- en onderkant van de buis in de zwenkwielarmen zitten lagerbussen gedrukt. Deze lagerbussen zullen na vele bedrijfsuren slijten. Om de lagerbussen te controleren, moet u de zwenkwielvork naar voren en naar achteren en van links naar rechts bewegen. Als de zwenkwielas los in de lagerbussen zit, zijn de lagerbussen versleten en moeten deze worden vervangen.

1. Breng de afvalblazer omhoog zodat de wielen vrijkomen van de grond. Zet het blazer vast om te voorkomen dat hij per ongeluk valt.
2. Verwijder het klemkapje, het afstandsstuk en de drukring van de bovenkant van de zwenkwielas.
3. Trek de zwenkwielas uit de buis waarin deze is bevestigd. Laat de drukring en het afstandsstuk onder op de as zitten.
4. Sla een drevel in de boven- of onderkant van de bevestigingsbuis en tik de lagerbus uit de buis (Figuur 17). Tik ook de andere lagerbus uit de buis. Reinig de binnenkant van de buizen.



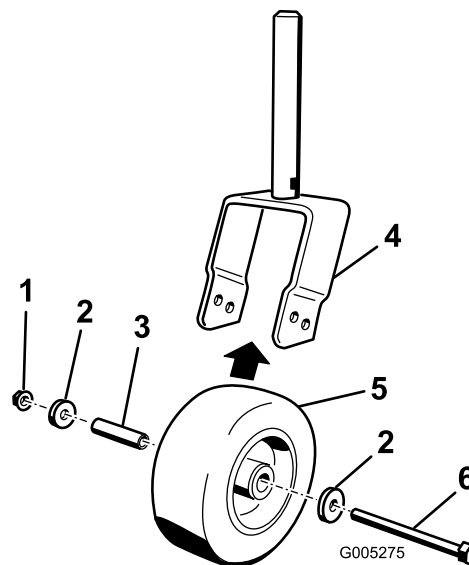
Figuur 17

1. Lagerbussen
2. Buis van zwenkwielarm

5. Smeer vet aan de binnen- en buitenkant van de nieuwe lagerbussen. Druk de lagerbussen voorzichtig in de bevestigingsbuis met behulp van een hamer en een vlakke plaat.
6. Controleer de zwenkwielas op slijtage en vervang deze in geval van beschadiging
7. Steek de zwenkwielas door de lagerbussen en de bevestigingsbuis. Schuif de drukring en het afstandsstuk op de as. Installeer het klemkapje op de zwenkwielas om alle onderdelen op hun plaats te houden.

Onderhoud van zwenkwielen en lagers

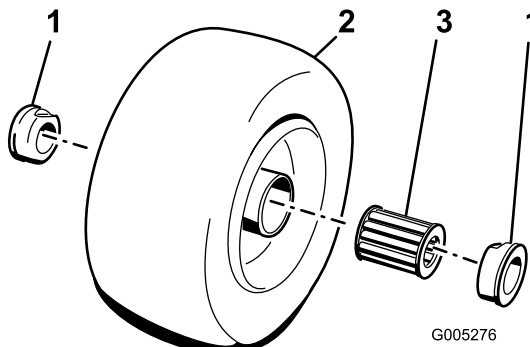
1. Verwijder de borgmoer van de bout waarmee het zwenkwiel en de ringen zijn bevestigd in de zwenkwielvork (Figuur 18). Pak het zwenkwiel vast en schuif de bout uit de vork. Verwijder de spanbus voor het wiel van de binnenkant van het wiel.



Figuur 18

1. Borgmoer
2. Ring
3. Spanbus voor het wiel
4. Zwenkwielvork
5. Zwenkwiel
6. Bout

2. Verwijder een van de buitenste lagers van de wielnaaf en laat het binnenste lager eruit vallen (Figuur 19). Verwijder het lager vanaf de andere kant van de wielnaaf.



Figuur 19

1. Lager (buitenste)
2. Wiel
3. Lager (binnenste)

3. Controleer de lagers (binnenste en buitenste), de spanbus voor het wiel en de binnenkant van de wielnaaf op slijtage. Vervang beschadigde onderdelen.
4. Om het zwenkwiel in elkaar te zetten, drukt u het buitenste lager in de wielnaaf. Om de lagers te monteren, moet u op de buitenste loopring van het lager drukken.
5. Schuif het binnenste lager in de wielnaaf. Druk het andere lager in het open uiteinde van de wielnaaf om het afstandsstuk van het lager in de wielnaaf vast te zetten.
6. Breng de spanbus voor het wiel in het wiel.

7. Plaats het zwenkwiel en de ringen in de zwenkwielvork en zet deze vast op zijn plaats met behulp van een bout en een borgmoer.

Opmerkingen:

Inbouwverklaring

The Toro Company, 8111 Lyndale Ave. South, Bloomington, MN, VS verklaart dat de volgende eenheid/eenheden voldoet/voldoen aan de vermelde richtlijnen als ze volgens de bijgeleverde instructies gemonteerd worden op bepaalde Toro-machines, zoals beschreven in de relevante conformiteitsverklaringen.

Modelnr.:	Serienr.:	Productbeschrijving	Factuuromschrijving	Algemene omschrijving	Richtlijn
30393	315000001 en hoger	Afvalblazer	DEBRIS BLOWER-GM 7200/7210	Afvalblazer	2006/42/EG, 2000/14/EG

De relevante technische documentatie werd samengesteld in overeenstemming met Deel B van Bijlage VII van 2006/42/EG.

Wij beloven op vraag van nationale overheden relevante informatie over deze gedeeltelijk afgewerkte machine over te dragen. Dit zal gebeuren via elektronische weg.

Deze machine mag pas in werking worden gesteld als ze geïntegreerd is in een goedgekeurd Toro-model zoals beschreven in de toegevoegde conformiteitsverklaring en in overeenstemming met alle instructies, waardoor men ervan kan uitgaan dat ze in overeenstemming is met alle relevante richtlijnen.

Gecertificeerd:



David Klis
Sr. Engineering Manager
8111 Lyndale Ave. South
Bloomington, MN 55420, USA
September 26, 2013

Technisch contactpersoon EU:

Peter Tetteroo
Toro Europe NV
B-2260 Oevel-Westerloo
Belgium

Tel. 0032 14 562960
Fax 0032 14 581911



De Algemene Garantievoorwaarden voor Toro-producten

Beperkte garantie van twee jaar

Voorwaarden en producten waarvoor de garantie geldt

De Toro Company en de hieraan gelieerde onderneming, Toro Warranty Company, bieden krachtens een overeenkomst tussen beide ondernemingen gezamenlijk de garantie dat uw Toro-product (hierna: het &product&product;) gedurende twee jaar of 1500 bedrijfsuren* vrij van materiaalgebreken of fabricagefouten is, met dien verstande dat hierbij de kortste periode moet worden aangehouden. Deze garantie geldt voor alle producten met uitzondering van beluchters (zie de afzonderlijke garantieverklaringen voor deze producten). In een geval waarin de garantie van toepassing is, zullen wij het product kosteloos repareren en ook niet de kosten van diagnose, arbeid, onderdelen en transport in rekening brengen. De garantie gaat in op de datum waarop het product is geleverd aan de oorspronkelijke koper. * Producten uitgerust met een urenteller.

Aanwijzingen voor aanvraag van garantieservice

U dient contact op te nemen met de distributeur van commerciële producten of erkende dealer bij wie u het product heeft gekocht, zodra u denkt dat er sprake is van een geval waarop de garantie van toepassing is. Als het u moeite kost een distributeur of erkende dealer te vinden of vragen hebt over rechten of plichten met betrekking tot de garantie, kunt u contact met ons opnemen op:

Toro Commercial Products Service Department
Toro Warranty Company
8111 Lyndale Avenue South
Bloomington, MN 55420-1196, VS
+1-952-888-8801 of +1-800-952-2740
E-mail: commercial.warranty@toro.com

Plichten van de eigenaar

Als eigenaar van het product bent u verantwoordelijk voor de vereiste onderhouds- en afstelwerkzaamheden die worden vermeld in de *Gebruikershandleiding*. Indien u nalaat de vereiste onderhouds- en afstelwerkzaamheden uit te voeren, kan dit aanleiding zijn een aanspraak op garantie af te wijzen.

Zaken en gevallen die niet onder de garantie vallen

Niet alle storingen of defecten van het product die plaatsvinden tijdens de garantieperiode zijn materiaalgebreken of fabricagefouten. Buiten deze garantie vallen:

- Defecten als gevolg van het gebruik van andere dan originele Toro-onderdelen, of als gevolg van de montage en gebruik van additionele, gewijzigde of niet van Toro afkomstige accessoires en producten. De fabrikant van deze artikelen kan een afzonderlijke garantie verstrekken.
- Defecten als gevolg van nalatigheid om aanbevolen onderhouds en/of afstelwerkzaamheden te verrichten. Als u uw Toro-product niet goed onderhoudt volgens de lijst met aanbevolen onderhoudswerkzaamheden in de *Gebruikershandleiding* kan dit ertoe leiden dat garantieclaims worden afgewezen.
- Defecten als gevolg van verkeerd, achteloos of roekeloos gebruik van het product.
- Onderdelen die onderhevig zijn aan slijtage door gebruik, tenzij deze gebreken vertonen. Voorbeelden van onderdelen die slijten of worden verbruikt tijdens een normaal gebruik van het product zijn onder meer, maar niet uitsluitend: remblokken en remvoeringen, koppelingsvoeringen, maaimessen, messenkooien, rollen en lagers (verzegeld of smeerbaar), snijplaten, bougies, zwenkwielen en zwenkwielaggers, banden, filters, drijfriemen en sommige onderdelen van spuitmachines zoals membranen, spuitdoppen, afsluitkleppen en dergelijke.
- Defecten veroorzaakt door externe invloeden. Externe invloeden zijn onder meer, maar niet uitsluitend: weersomstandigheden, wijze van opslag, verontreiniging, gebruik van niet-goedgekeurde brandstoffen, koelvloeistoffen, smeermiddelen, additieven, meststoffen, water, chemicaliën en dergelijke.
- Storingen of gebrekkige prestaties die het gevolg zijn van het gebruik van brandstoffen (bv. benzine, diesel of biodiesel) die niet voldoen aan hun respectievelijke industriestandaarden.

Andere landen dan de Verenigde Staten en Canada

Kopers van Toro-producten die zijn geëxporteerd uit de Verenigde Staten of Canada, moeten contact opnemen met hun Toro Distributeur (Dealer) voor de garantiebepaling die in hun land, provincie of staat van toepassing zijn. Als u om een of andere reden ontevreden bent over de service van uw distributeur of moeilijk informatie over de garantie kunt krijgen, verzoeken wij u contact op te nemen met de Toro-importeur.

- Normale geluidssterkte, trillingen, slijtage en achteruitgang.
- Normale slijtage omvat onder meer, maar niet uitsluitend: schade aan stoelen als gevolg van slijtage of afschuring, afgebladderde verfoppervlakken, beschadigde stickers en krassen op ruiten.

Onderdelen

Garantie wordt verleend op onderdelen die moeten worden vervangen in het kader van het vereiste onderhoud, gedurende de garantieperiode tot hun geplande vervanging. Een onderdeel dat uit hoofde van de garantie is vervangen, komt voor de duur van de oorspronkelijke productgarantie in aanmerking voor de garantie en wordt eigendom van Toro. Toro neemt de uiteindelijke beslissing of een onderdeel of een groep van onderdelen wordt gerepareerd of vervangen. Toro mag voor garantiereparaties in de fabriek gereviseerde onderdelen gebruiken.

Garantie semitractieaccu en lithiumionaccu:

Semitractieaccu's en lithiumionaccu's hebben een specifiek totaal aantal kilowatturen die zij tijdens hun levensduur kunnen leveren. De gebruikte technieken voor het bedienen, opladen en onderhouden van de accu kan leiden tot een langere of kortere levensduur van de accu. Als de accu's in dit product worden gebruikt, zal hun bruikbaarheid tussen de oplaadintervallen langzaam verminderen totdat zij volledig uitgeput zijn. Vervanging van een accu die is uitgeput als gevolg van normaal gebruik, is de verantwoordelijkheid van de eigenaar van het product. Een accu moet soms tijdens de normale garantieperiode op kosten van de eigenaar worden vervangen. Opmerking: (alleen lithiumionaccu): een lithiumionaccu heeft een gedeeltelijke proratarantie die loopt van jaar 3 tot jaar 5 en die gebaseerd is op de tijd die de accu al dienst heeft gedaan en de gebruikte kilowatturen. Raadpleeg de *Gebruikershandleiding* voor meer informatie.

Onderhoud is ten koste van de eigenaar

Opvoeren van de motor, smeren, reinigen en waxen, het vervangen van filters, koelvloeistof en het uitvoeren van aanbevolen onderhoudswerkzaamheden behoren tot de gebruikelijke werkzaamheden die nodig zijn voor Toro-producten en die voor rekening van de eigenaar zijn.

Algemene voorwaarden

Op grond van deze garanties mogen reparaties uitsluitend worden uitgevoerd door een erkende Toro-dealer.

The Toro Company en de Toro Warranty Company zijn niet aansprakelijk voor indirecte of bijkomende schade of gevolgschade in samenhang met het gebruik van de Toro-producten die onder deze garantie vallen, inclusief de kosten of uitgaven voor de levering van vervangen materiaal of diensten gedurende een redelijke periode van onbruikbaarheid of buitengebruikstelling tijdens de uitvoering van reparatiewerkzaamheden op grond van deze garantie. Met uitzondering van de emissiegarantie waarnaar hieronder, indien van toepassing, wordt verwezen, bestaat er geen andere expliciete garantie. Alle impliciete garanties van verkoopbaarheid of geschiktheid voor gebruik zijn beperkt tot de duur van deze expliciete garantie.

Sommige staten laten geen uitsluiting van incidentele of voortvloeiende schade toe, noch beperkingen van de duur van geïmpliceerde garanties. De bovenstaande uitsluitingen en beperkingen zijn daarom mogelijk niet op u van toepassing. Deze garantie geeft u specifieke juridische rechten; daarnaast kunt u beschikken over andere rechten die per land kunnen verschillen.

Opmerking met betrekking tot de garantie op de motor:

Het emissiecontrolesysteem op uw product kan vallen onder de dekking van een afzonderlijke garantie die tegemoetkomt aan de eisen van de Amerikaanse Environmental Protection Agency (EPA) en/of de California Air Resources Board (CARB). De beperkingen van de bedrijfsuren die hierboven zijn genoemd, gelden niet voor de garantie op het emissiecontrolesysteem. Zie de garantieverklaring voor het controlesysteem van de emissie van de motor in de *Gebruikershandleiding* van uw product of in het documentatiemateriaal van de fabrikant van de motor voor nadere bijzonderheden.