



Finishingkit für Sprühfahrzeug Multi Pro® WM

Nutzfahrzeug Workman® mit Automatik

Modellnr. 131-3301

Form No. 3389-125 Rev A

Installationsanweisungen

⚠ WARNUNG:

KALIFORNIEN

Warnung zu Proposition 65

Dieses Produkt enthält eine Chemikalie oder Chemikalien, die laut den Behörden des Staates Kalifornien krebserregend wirken, Geburtsschäden oder andere Defekte des Reproduktionssystems verursachen.

Bei Verwendung dieses Produkts sind Sie ggf. Chemikalien ausgesetzt, die laut den Behörden des Staates Kalifornien krebserregend wirken, Geburtsschäden oder andere Defekte des Reproduktionssystems verursachen.

Installation

Einzelteile

Prüfen Sie anhand der nachstehenden Tabelle, dass Sie alle im Lieferumfang enthaltenen Teile erhalten haben.

Verfahren	Beschreibung	Menge	Verwendung
1	Hydraulikmotor	1	Bereiten Sie den Hydraulikmotor vor.
	Wellenschutzvorrichtung	1	
	Motorhalterung	1	
	Bundkopfschraube (1/2" x 1-1/2")	2	
	Bundmutter (1/2")	2	
	Drehsperhalterung	1	
	Bundkopfschraube (5/16" x 3")	1	
	Flachscheibe	1	
	Druckfeder	2	
	Sicherungsbundmutter (5/16")	1	
	Gerades Hydraulikanschlussstück (5/8")	2	
	Hydraulikschlauch (5/8" x 12,6")	2	
	Hydraulikschlauch (5/8" x 15,7")	2	
	Stecker	2	
2	Wellenkupplung	1	Montieren Sie den Hydraulikmotor an der Hydraulikpumpe.
	Federkeil	1	
	Vierkantschraube	4	
	Bundbolzen (3/8" x 1")	2	
	Bundmutter (3/8")	2	
3	Keine Teile werden benötigt	—	Schließen Sie die Hydraulikschläuche vom Motor an das Hochflusssystem an.



Verfahren	Beschreibung	Menge	Verwendung
4	Steckerschnellkupplung	1	Schließen Sie die Hydraulikschläuche für die Auslegerhubzylinder an.
	Buchsenschnellkupplung	1	
	Hydraulikschlauch (5/8" x 60")	1	
	Hydraulikschlauch (5/8" x 79")	1	
	Kabelbinde	2	
	Schlauchklemme	2	
	Spannbolzen (5/16" x 1-1/2")	1	
5	Kippschalter	1	Bauen Sie den Kippschalter ein.
	Kabelbaumadapter des Kits	1	

Hinweis: Entfernen Sie die Staubox oder die Ladepritsche vom Fahrzeug, bevor Sie dieses Kit montieren; weitere Informationen finden Sie in der *Bedienungsanleitung* des Fahrzeugs.

Hinweis: Nicht-TC-Modelle: Montieren Sie vor diesem Kit das Hochfluss-Hydraulikkit; wenden Sie sich für den Erwerb des Kits an den offiziellen Toro Vertragshändler.

1

Vorbereiten des Hydraulikmotors

Für diesen Arbeitsschritt erforderliche Teile:

1	Hydraulikmotor
1	Wellenschutzvorrichtung
1	Motorhalterung
2	Bundkopfschraube (1/2" x 1-1/2")
2	Bundmutter (1/2")
1	Drehsperrhalterung
1	Bundkopfschraube (5/16" x 3")
1	Flachscheibe
2	Druckfeder
1	Sicherungsbundmutter (5/16")
2	Gerades Hydraulikanschlusstück (5/8")
2	Hydraulikschlauch (5/8" x 12,6")
2	Hydraulikschlauch (5/8" x 15,7")
2	Stecker

Hinweis: Ziehen Sie die Schrauben und Muttern mit 67-83 N-m an.

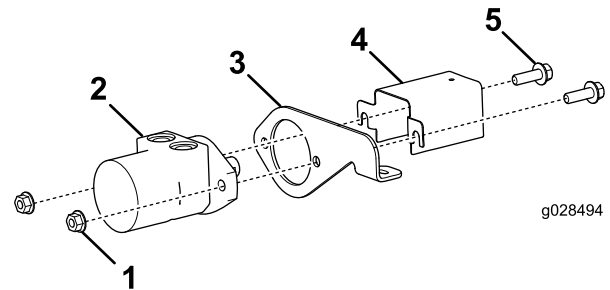


Bild 1

- | | |
|-------------------------|--|
| 1. Bundmutter, 1/2" (2) | 4. Wellenschutzvorrichtung |
| 2. Hydraulikmotor | 5. Bundkopfschraube, 1/2" x 1-1/2" (2) |
| 3. Motorhalterung | |

3. Befestigen Sie die Drehsperrhalterung mit einer Bundbolzen (5/16" x 3"), einer Flachscheibe, zwei Druckfedern und einer Bundmutter (5/16") an der Motorhalterung, wie in [Bild 2](#) abgebildet.

Hinweis: Ziehen Sie die Mutter an, bis zwei Gewindeumdrehungen der Schraube über das Ende der Mutter herausragen.

Hinweis: Stellen Sie sicher, dass die Unterseite der Sicherungsmutter mit dem Ende der Feder bündig ist.

Verfahren

1. Tragen Sie Gewindesperrmittel auf das Gewinde der zwei Bundkopfschrauben (1/2" x 1-1/2") auf.
2. Befestigen Sie die Wellenschutzvorrichtung und die Motorhalterung mit zwei Bundkopfschrauben (1/2 x 1-1/2") und zwei Bundmuttern (1/2") am Hydraulikmotor, wie in [Bild 1](#) abgebildet.

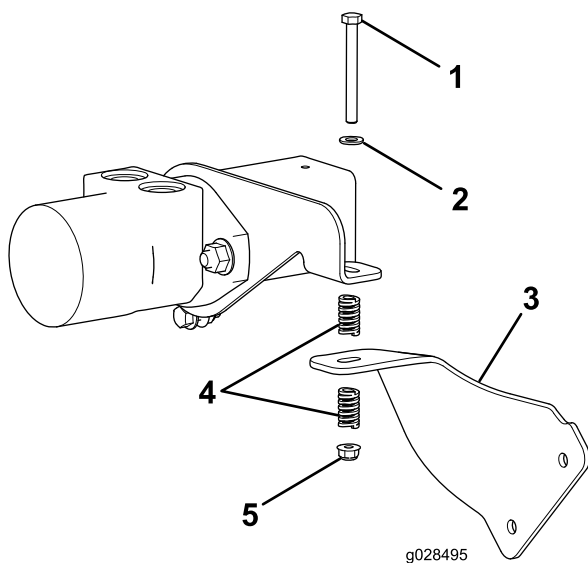


Bild 2

- | | |
|----------------------------------|---------------------------------|
| 1. Bundkopfschraube (5/16" x 3") | 4. Druckfeder |
| 2. Flachscheibe | 5. Sicherungsbundmutter (5/16") |
| 3. Drehsperrhalterung | |

4. Montieren Sie die zwei Hydraulikananschlussstücke (5/8") am Hydraulikmotor, wie in [Bild 3](#) abgebildet.

Hinweis: Ziehen Sie die Befestigungen auf 79-98 N-m an.

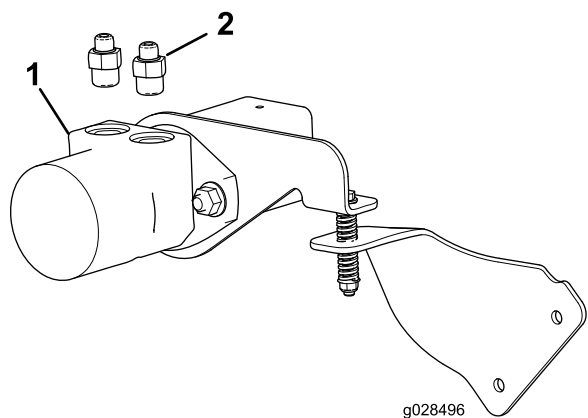


Bild 3

- | | |
|-------------------|--|
| 1. Hydraulikmotor | 2. Gerades Hydraulikananschlussstück, 5/8" (2) |
|-------------------|--|

5. Montieren Sie die 90-Grad-Anschlussstücke an den zwei Hydraulikschläuchen an den zwei geraden Anschlussstücke ([Bild 3](#)), bis sie mit der Hand angezogen sind.

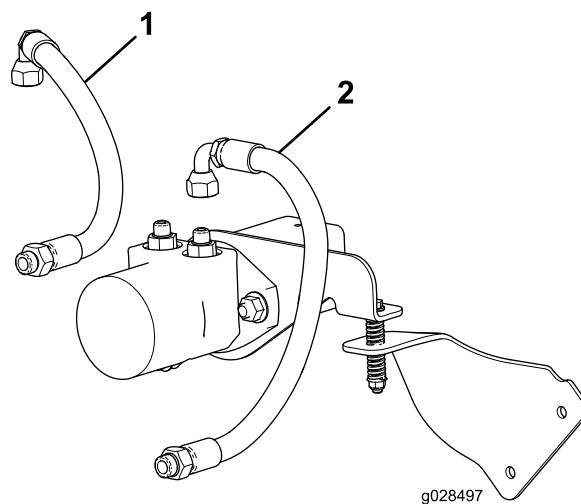


Bild 4

- | | |
|-------------------------------------|-------------------------------------|
| 1. Hydraulikschlauch (5/8" x 12,6") | 2. Hydraulikschlauch (5/8" x 15,7") |
|-------------------------------------|-------------------------------------|

Hinweis: Sie ziehen diese Anschlussstücke später an, siehe [4 Anschließen der Hydraulikschläuche für die Auslegerhubzylinder](#) (Seite 5)

6. Befestigen Sie eine Steckerschnellkupplung am anderen Ende jedes der zwei Hydraulikschläuche ([Bild 3](#)).

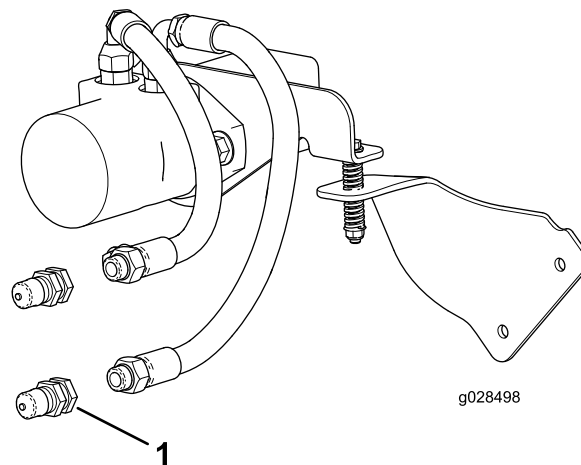


Bild 5

1. Stecker (2)

Hinweis: Ziehen Sie die Befestigungen auf 79-98 N-m an.

2

Montieren des Hydraulikmotors an der Sprühfahrzeugpumpe

Für diesen Arbeitsschritt erforderliche Teile:

1	Wellenkupplung
1	Federkeil
4	Vierkantschraube
2	Bundbolzen (3/8" x 1")
2	Bundmutter (3/8")

Verfahren

Hinweis: Stellen Sie sicher, dass das Behältergestell angehoben ist, damit Sie den Hydraulikmotor von der Unterseite des Sprühfahrzeugs montieren können, siehe *Bedienungsanleitung* des Fahrzeugs.

1. Befestigen Sie die Drehsperhalterung mit zwei Bundkopfschrauben (3/8 x 1") und zwei Bundmuttern (3/8") an der vorderen linken Halterung an der Sprühfahrzeugpumpe, wie in [Bild 6](#) abgebildet.

Hinweis: Ziehen Sie die Schrauben und Muttern mit 37-45 N-m an.

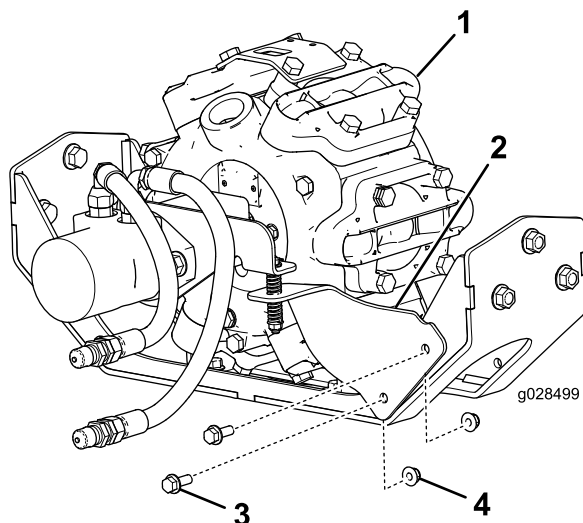


Bild 6

- | | |
|-----------------------|---------------------------------|
| 1. Sprühfahrzeugpumpe | 3. Sechskantschraube (3/8 x 1") |
| 2. Drehsperhalterung | 4. Bundmutter, 3/8" (2) |

2. Setzen Sie den Federkeil in den Keilschlitz in der Welle des Hydraulikmotors ([Bild 7](#)).

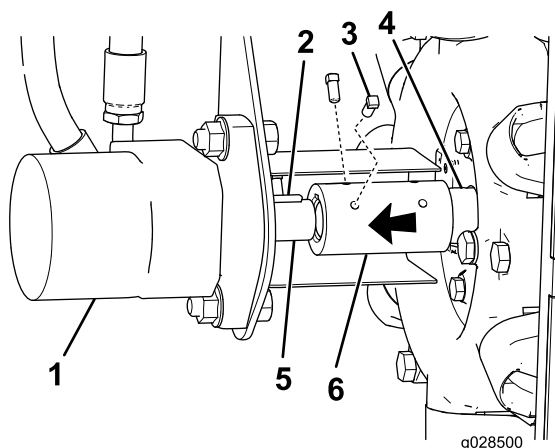


Bild 7

Ansicht von unten

- | | |
|-------------------------|------------------------------|
| 1. Motor | 4. Pumpenwelle |
| 2. Federkeil | 5. Welle des Hydraulikmotors |
| 3. Vierkantschraube (4) | 6. Wellenkupplung |

3. Fluchten Sie den Schlitz in der Wellenkupplung mit dem Federkeil aus und schieben Sie die Wellenkupplung auf die Welle des Hydraulikmotors ([Bild 7](#)).
4. Fluchten Sie den Schlitz im offenen Ende der Wellenkupplung mit dem Federkeil in der Pumpenwelle des Sprühfahrzeugs aus ([Bild 7](#)).

Hinweis: Stellen Sie sicher, dass sich ein Federkeil im Keilschlitz der Pumpenwelle des Sprühfahrzeugs befindet ([Bild 7](#)).

5. Positionieren Sie die Kupplung gleichmäßig über die Motor- und Pumpenwelle ([Bild 7](#)).
6. Tragen Sie Gewindesperrmittel auf die vier Vierkantschrauben auf und befestigen Sie die Wellenkupplung mit den Schrauben an beiden Wellen ([Bild 7](#)).

3

Anschließen der Hydraulikschläuche vom Hydraulikmotor an den Hochflusshydraulikanschlüssen

Keine Teile werden benötigt

Verfahren

1. Schließen Sie das freie Schlauchende, die am internen Anschlussstück des Motors angeschlossen ist, an die untere Schnellkupplung an der Halterung an ([Bild 8](#)).

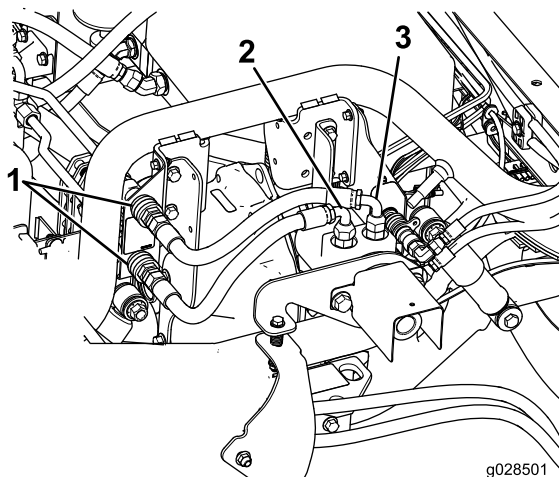


Bild 8

1. Hochflusshydraulik-Schnellkupplungen
 2. Internes Anschlussstück
 3. Äußeres Anschlussstück
-
2. Schließen Sie das freie Schlauchende, die am äußeren Anschlussstück des Motors angeschlossen ist, an die obere Schnellkupplung an der Halterung an (Bild 8).
 3. Ziehen Sie die Anschlussstücke an den 90-Grad-Anschlussstücken an den zwei Hydraulikschläuchen zu den zwei geraden Anschlussstücken (Bild 4) mit 50-64 N-m an.

4

Anschließen der Hydraulikschläuche für die Auslegerhubzylinder

Für diesen Arbeitsschritt erforderliche Teile:

1	Steckerschnellkupplung
1	Buchsenschnellkupplung
1	Hydraulikschlauch (5/8" x 60")
1	Hydraulikschlauch (5/8" x 79")
2	Kabelbinde
2	Schlauchklemme
1	Spannbolzen (5/16" x 1-1/2")

Verfahren

Hinweis: Stellen Sie sicher, dass der mittlere Auslegerabschnitt montiert ist, siehe *Installationsanweisungen* für das Sprühfahrzeug.

1. Befestigen Sie eine Buchsenschnellkupplung am Steckerende des Hydraulikschlauchs vom Hubauslegerventil (Bild 9).

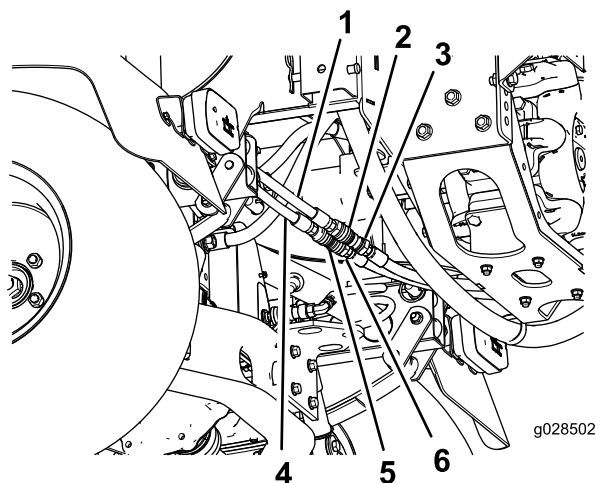


Bild 9

1. Hydraulikschlauch (5/8" x 79")
 2. Steckerschnellkupplung
 3. Buchsenende des Schlauchs.
 4. Hydraulikschlauch (5/8" x 60")
 5. Buchsenschnellkupplung
 6. Steckerende des Schlauchs.
-
2. Befestigen Sie eine Steckerschnellkupplung am Buchsenende des Hydraulikschlauchs vom Hubauslegerventil (Bild 10).
 3. Schließen Sie die Hydraulikschläuche an den Schnellkupplungen an, wie in Bild 9 abgebildet.
 4. Befestigen Sie die Schläuche mit zwei Kabelbinden, einer Schlauchklemme und einem Spannbolzen an den Stellen, die in Bild 10 abgebildet sind.

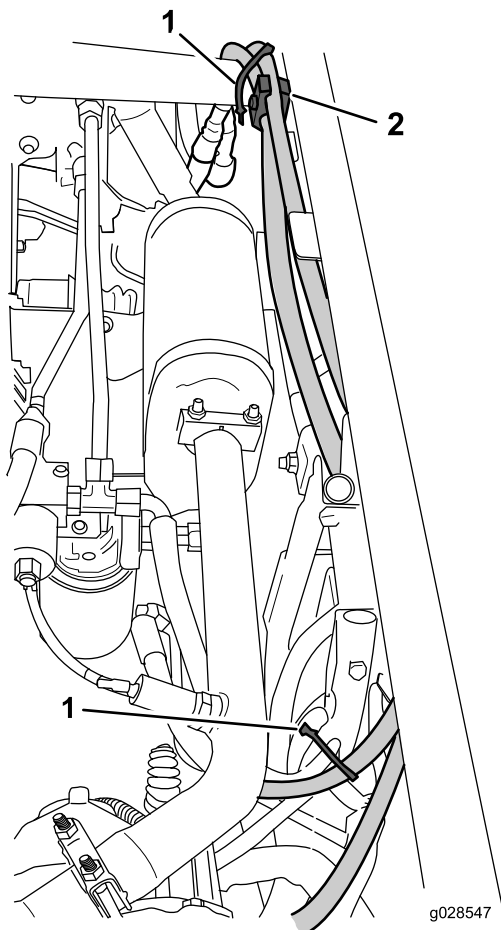


Bild 10

1. Kabelbinde
2. Schlauchklemme und Spannbolzen

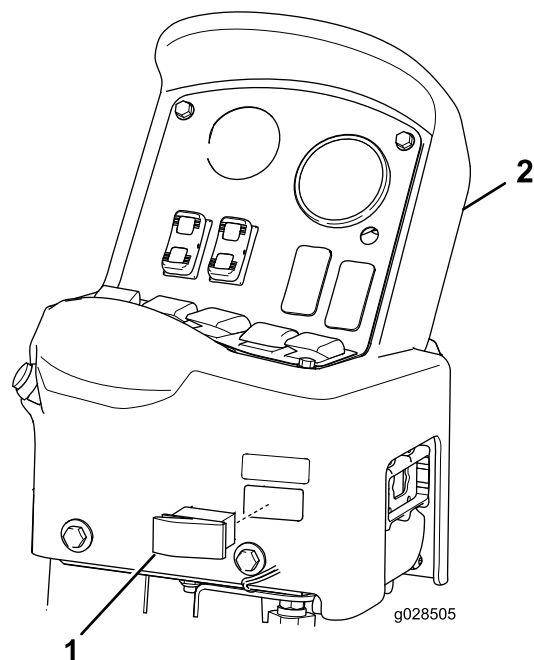


Bild 11

1. Kippschalter
2. Bedieneinheit

2. Schließen Sie den 4-Stift-Stecker des Kabelbaumadapters am 4-Buchsen-Stecker für die Kabel der Bedieneinheit an (Bild 12).

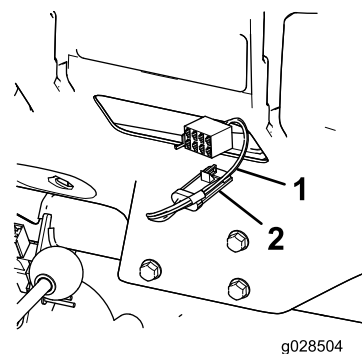


Bild 12

1. Kabelbaumadapter
2. 4-Buchsen-Stecker für das Kabel der Bedieneinheit

3. Setzen Sie den Kippschalter in die Öffnung in der Bedieneinheit (Bild 11) ein, bis der Schalter einrastet.

5

Einbauen des Kippschalters

Für diesen Arbeitsschritt erforderliche Teile:

1	Kippschalter
1	Kabelbaumadapter des Kits

Verfahren

Hinweis: Stellen Sie sicher, dass die Bedieneinheit und der elektrische Kabelbaum montiert sind, siehe *Installationsanweisungen* für das Sprühfahrzeug.

1. Entfernen Sie den Schlüsselschalter unten rechts an der Bedieneinheit (Bild 11).

Hinweise:



Count on it.