



Multi Pro® WM ターフスプレーヤ仕上げキット

オートマチックWorkman® 汎用作業車用

モデル番号131-3301

取り付け要領

⚠ 警告

カリフォルニア州
第65号決議による警告

米国カリフォルニア州では、この製品に、ガンや先天性異常などの原因となる化学物質が含まれているとされております。

米国カリフォルニア州では、この製品を使用した場合、ガンや先天性異常などを誘発する物質に触れる可能性があるとしてされております。

取り付け

付属部品

すべての部品がそろっているか、下の表で確認してください。

手順	内容	数量	用途
1	油圧モータ シャフトガード モータブラケット フランジヘッドボルト 1/2 x 1-1/2 インチ フランジナット (1/2 インチ) 回転防止ブラケット フランジヘッドボルト 5/16 x 1 インチ 平ワッシャ 圧縮スプリング フランジロックナット 5/16 インチ ストレートフィッティング 5/8 インチ 油圧ホース 5/8 x 12.6 インチ 油圧ホース 5/8 x 15.7 インチ カップラ オス	1 1 1 2 2 1 1 1 2 1 2 2 2 2	油圧モータの準備を行います。
2	シャフトカップラ 半月キー 角頭ねじ フランジヘッドボルト 3/8 x 1 インチ フランジナット (3/8in)	1 1 4 2 2	スプレーヤのポンプに油圧モータを取り付けます。
3	必要なパーツはありません。	—	油圧モータからハイフロー油圧ポートへ油圧ホースを接続します。



手順	内容	数量	用途
4	クイックコネクタ オス	1	油圧ホースをブーム昇降シリンダに接続します。
	クイックコネクタ メス	1	
	油圧ホース 5/8 x 60 インチ	1	
	油圧ホース 5/8 x 79 インチ	1	
	ケーブルタイ	2	
	チューブクランプ	2	
	クランプボルト 5/16 x 1-1/2 インチ	1	
5	ロッカースイッチ	1	ロッカースイッチを取り付けます。
	キットに付属のワイヤハーネスアダプタ	1	

注 このキットを取り付ける前に、ワークマンから荷台ボックスや平床を外してくださいワークマンのオペレーターズマニュアルを参照。

注 TC モデルでないワークマンの場合、このキットを取り付ける前にハイフロー油圧キットを取り付ける必要があります。代理店にご相談ください。

1

油圧モータの準備

この作業に必要なパーツ

1	油圧モータ
1	シャフトガード
1	モータブラケット
2	フランジヘッドボルト 1/2 x 1-1/2 インチ
2	フランジナット (1/2 インチ)
1	回転防止ブラケット
1	フランジヘッドボルト 5/16 x 1 インチ
1	平ワッシャ
2	圧縮スプリング
1	フランジロックナット5/16 インチ
2	ストレートフィッティング 5/8 インチ
2	油圧ホース 5/8 x 12.6 インチ
2	油圧ホース 5/8 x 15.7 インチ
2	カップラ オス

手順

- フランジヘッドボルト 1/2 x 1-1/2 インチ 2本のねじ山にロックングコンパウンド取り外し可能タイプを塗りつける。
- 図1のように、油圧モータにシャフトガードとモータブラケットを取り付けるフランジヘッドボルト 1/2 x 1-1/2 インチ 2本とフランジナット 1/2 インチ 2個を使用する。

注 ボルトとナットを 67 83 Nm
3.7 4.6kg.m=91 113ft-lb にトルク締めする。

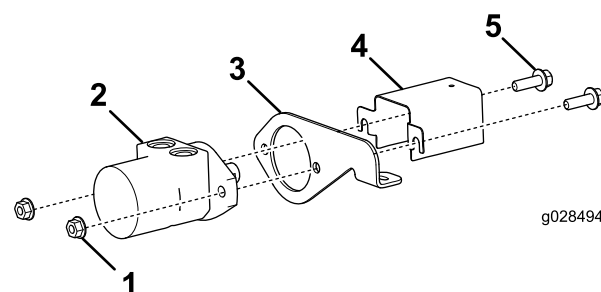


図 1

- フランジナット, 3/2 インチ 2個
- 油圧モータ
- モータブラケット
- シャフトガード
- フランジヘッドボルト, 1/2 x 1-1/2 インチ 2個

- 図2のように、モータブラケットに回転防止ブラケットを取り付けるフランジヘッドボルト 5/16 x 3 インチ、平ワッシャ、圧縮スプリング2本、フランジロックナット 5/16 インチを使用する。

注 ボルトのねじ山2つがナットから出てくるまでナットを締め付けてください。

注 ロックナットの底面がスプリングの端面と面一になるようにしてください。

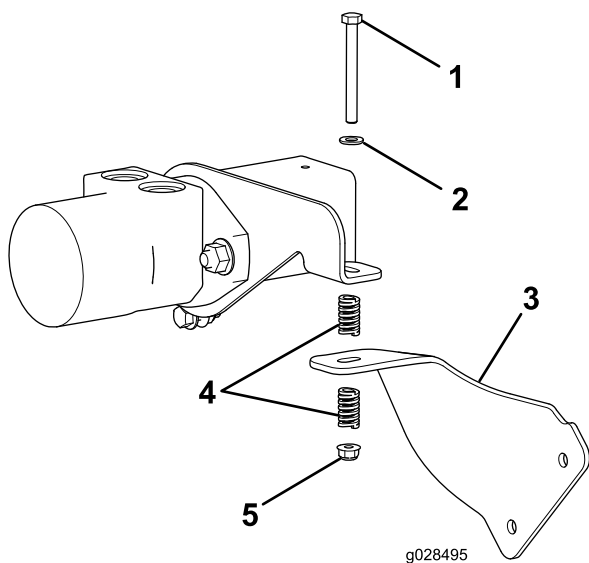


図 2

1. フランジヘッドボルト 5/16 x 3 インチ
2. 平ワッシャ
3. 回転防止ブラケット
4. 圧縮スプリング
5. フランジロックナット 5/16 インチ

4. 図 3 のように、油圧モータにストレートフィッティング 5/8 インチ 2 個を取り付ける。

注 フィッティングを 7998Nm 8.010.0kg.m = 5872ft-lb にトルク締めする。

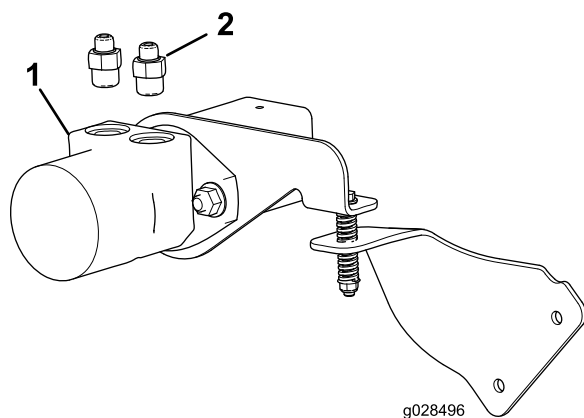


図 3

1. 油圧モータ
2. ストレートフィッティング, 5/8 インチ 2 個

5. 油圧ホース 2 本についている 90 度フィッティングを、2 個のストレートフィッティングに接続し、指締めで止める 図 3。

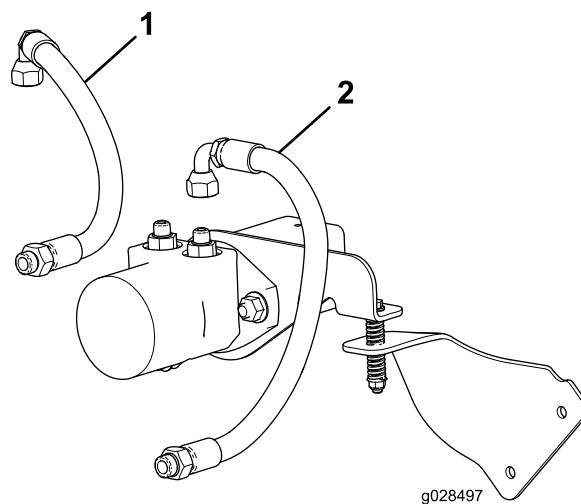


図 4

1. 油圧ホース 5/8 x 12.6 インチ
2. 油圧ホース 5/8 x 15.7 インチ

注 これらは後ほど本締めします; 4 油圧ホースをブーム昇降シリンダに接続する (ページ 5) を参照。

6. 上記 2 本の油圧ホースのもう一方の端部にクイックカップラ オス を取り付け 図 3。

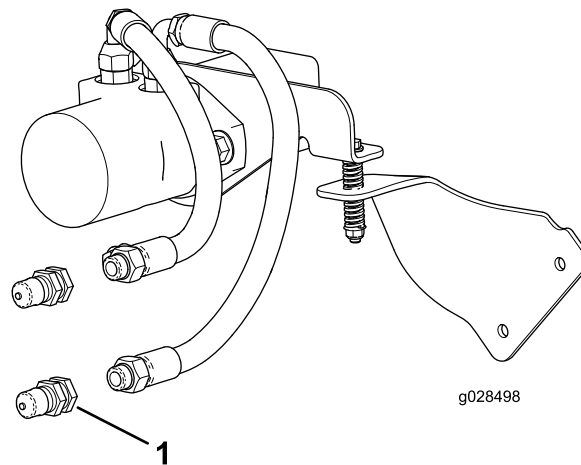


図 5

1. カップラ オス

注 フィッティングを 7998Nm 8.010.0kg.m = 5872ft-lb にトルク締めする。

2

スプレーヤのポンプに油圧モータを取り付ける

この作業に必要なパーツ

1	シャフトカップラ
1	半月キー
4	角頭ねじ
2	フランジヘッドボルト 3/8 x 1 インチ
2	フランジナット (3/8in)

手順

注 油圧モータはスプレーヤの下側から取り付けます。作業ができる高さにタンクのスキッドを持ち上げてくださいますワークマンの オペレーターズマニュアルを参照。

1. 図6のように、スプレーヤのピンプラスチックの左前ブラケットに回転防止ブラケットを取り付けるフランジヘッドボルト 3/8 x 1 インチ 2本とフランジナット 3/8 インチ 2個を使用する。

注 ボルトとナットを 3745Nm 3.74.6kg.m = 2733ft-lb にトルク締めする。

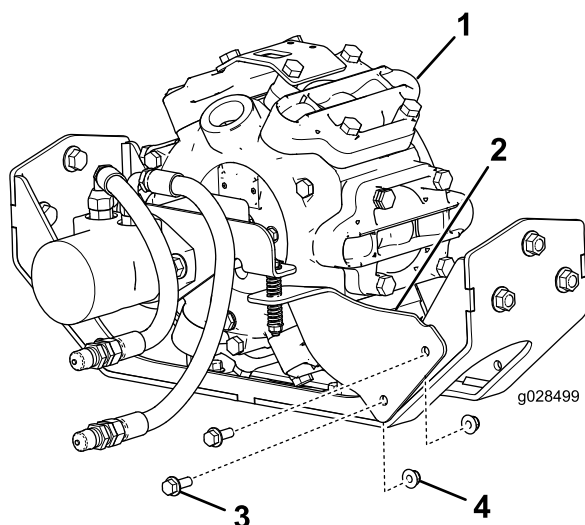


図 6

1. スプレーヤのポンプ
2. 回転防止ブラケット
3. 六角ヘッドフランジボルト, 3/8 x 1 インチ 2本
4. フランジナット, 3/8 インチ 2個

2. 油圧モータのキー溝にキー Woodruff キー を入れる 図7。

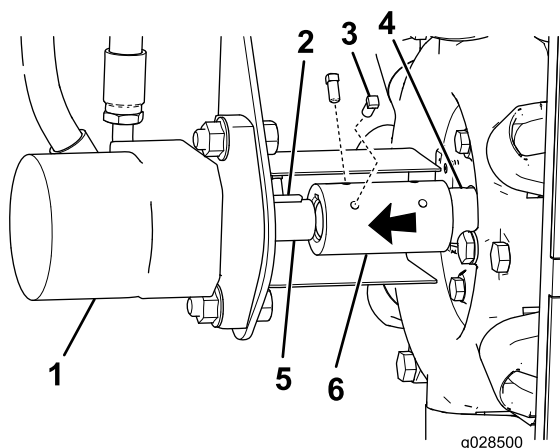


図 7
底面図

1. モータ
2. 半月キー
3. 角頭ねじ 4本
4. ポンプのシャフト
5. 油圧モータのシャフト
6. シャフトカップラ

3. シャフトカップラのスロットをキーに合わせ、シャフトカップラを油圧モータに挿入する 図7。

4. シャフトカップラの反対側のスロットをスプレーヤのポンプシャフトのキーに合わせて挿入する 図7。

注 キー溝にキーが間違いなく入っていることを確認してください 図7。

5. 両方のシャフトに均等にカップラが入るようにカップラの位置を調整する 図7。

6. 角ヘッドねじ4本に中強度のロックングコンパウンドを塗り、これらのねじでシャフトカップラを両方のシャフトに固定する 図7。

3

油圧モータからハイフロー油圧ポートへ油圧ホースを接続する

必要なパーツはありません。

手順

1. モータのフィッティング 車両幅方向内側に接続されているホースをブラケットの下側のクイックカップラに接続する 図8。

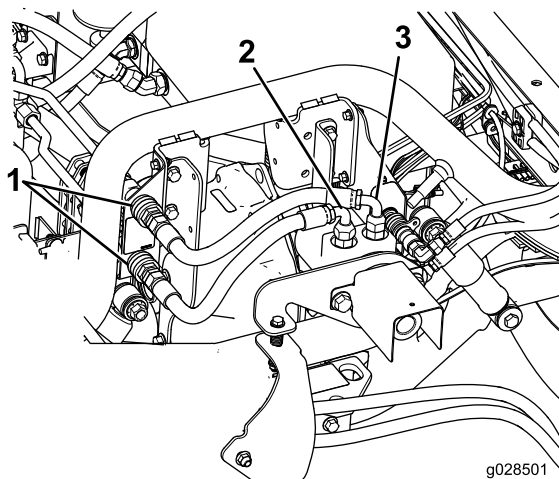


図 8

1. ハイフロー油圧のクイック 3. 外側のフィッティング
カップラ
2. 内側のフィッティング

2. モータのフィッティング 車両幅方向外側に接続されているホースをブラケットの上側のクイックカップラに接続する 図 8。
3. 2本の油圧ホースの90度フィッティング 2本のストレートフィッティングに接続されている 図 4 を 5064Nm 5.16.5kg.m = 3747ft-lb にトルク締めする。

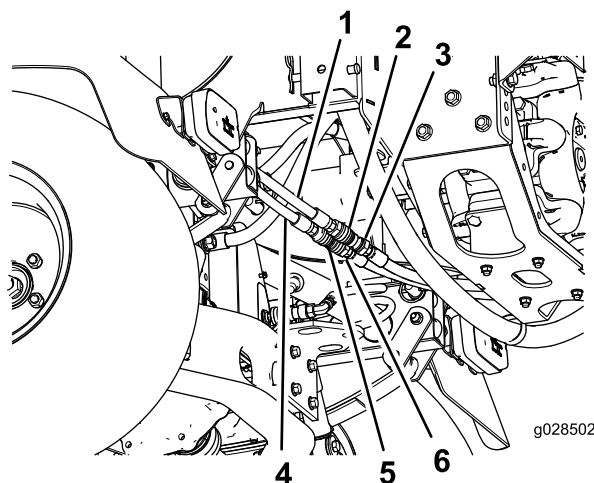


図 9

1. 油圧ホース 5/8 x 79 インチ 4. 油圧ホース 5/8 x 60 インチ
2. クイックコネクタ オス 5. クイックコネクタ メス
3. ホースのメス側 6. ホースのオス側

2. オスのクイックカップラを、boom 昇降バルブからきている油圧ホースに接続する 図10。
3. 油圧ホースをクイックカップラに 図 9 のように接続する。
4. 図 10 に示す位置にホースを固定するケーブルタイ2本、チューブクランプ、クランプボルトを使用する。

4

油圧ホースをboom 昇降シリンダに接続する

この作業に必要なパーツ

1	クイックコネクタ オス
1	クイックコネクタ メス
1	油圧ホース 5/8 x 60 インチ
1	油圧ホース 5/8 x 79 インチ
2	ケーブルタイ
2	チューブクランプ
1	クランプボルト 5/16 x 1-1/2 インチ

手順

注 センターboom が取り付けられていることを確認してください取り付け方法はスプレーヤの 取り付け要領書を参照。

1. メスのクイックカップラを、boom 昇降バルブからきている油圧ホースに接続する 図 9。

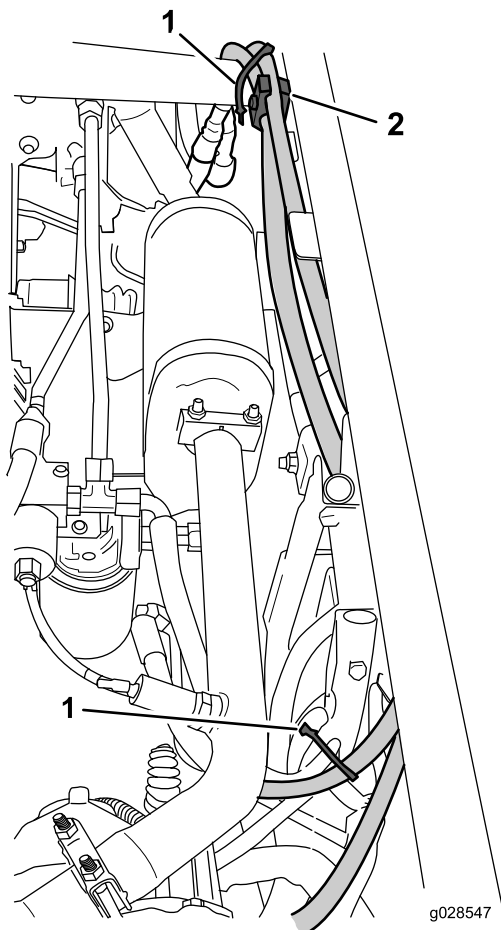


図 10

1. ケーブルタイ
2. チューブクランプとクランプボルト

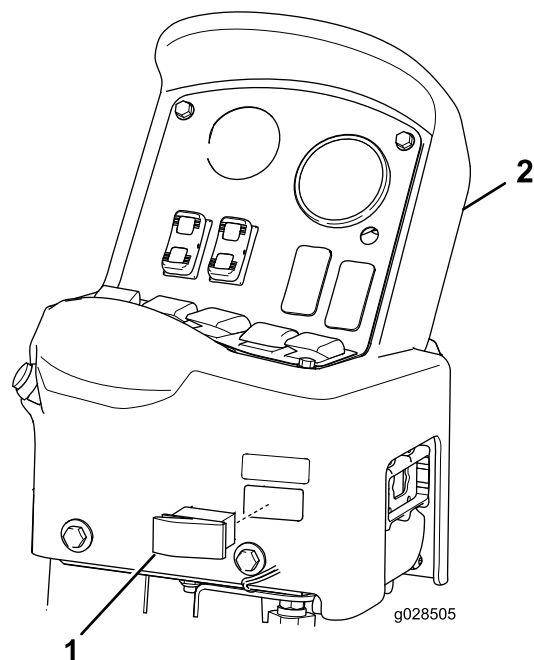


図 11

1. ロッカースイッチ
2. コントロールコンソール

2. ワイヤハーネスアダプタの4ピンコネクタを、コントロールコンソールのハーネスの4口コネクタに接続する 図 12。

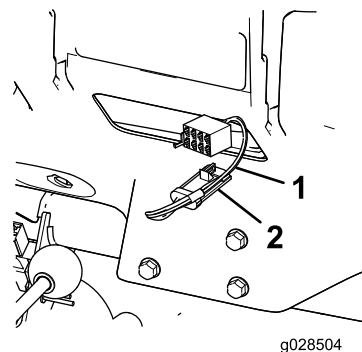


図 12

1. ワイヤハーネスアダプタ
2. コンソールコントロール用の4口コネクタ

3. コンソールコントロールの取り付け穴にロッカースイッチを取り付ける。パチンとはまるまでスイッチを押し込むこと 図 11。

5

ロッカースイッチを取り付ける

この作業に必要なパーツ

1	ロッカースイッチ
1	キットに付属のワイヤハーネスアダプタ

手順

注 コントロールコンソールと電気ハーネスが取り付けられていることを確認してください取り付け方法はスプレーヤの 取り付け要領書を参照。

1. コントロールコンソールの右下部分にあるキースイッチを外す 図 11。

メモ



Count on it.