



# Доводочный комплект опрыскивателя травяного покрова Multi Pro® WM

Технологический автомобиль Workman® с автоматической  
трансмиссией

Номер модели 131-3301

## Инструкции по монтажу

### ⚠ ПРЕДУПРЕЖДЕНИЕ

#### КАЛИФОРНИЯ

##### Положение 65, Предупреждение

В соответствии с информацией, имеющейся в распоряжении компетентных органов штата Калифорния, данное вещество содержит химическое соединение (соединения), отнесенные к категории канцерогенных, способных вызвать врождённые пороки и оказывающих вредное воздействие на репродуктивную систему человека.

Лица, использующие данное вещество, должны иметь в виду, что, согласно информации, имеющейся в распоряжении компетентных органов штата Калифорния, оно содержит химическое соединение (соединения), отнесенные к категории канцерогенных, способных вызвать врождённые пороки и оказывающих вредное воздействие на репродуктивную систему человека.

## Монтаж

### Незакреплённые детали

Используя таблицу, представленную ниже, убедитесь в том, что все детали отгружены

Процедура	Наименование	Количество	Использование
1	Гидромотор	1	Подготовьте гидромотор.
	Ограждение вала	1	
	Кронштейн мотора	1	
	Болт с фланцевой головкой (1/2 x 1-1/2 дюйма)	2	
	Фланцевая гайка (1/2 дюйма)	2	
	Стопорящий кронштейн	1	
	Болт с фланцевой головкой (5/16 x 3 дюйма)	1	
	Плоская шайба	1	
	Пружина сжатия	2	
	Фланцевая контргайка (5/16 дюйма)	1	
	Прямой гидравлический штуцер (5/8 дюйма)	2	
	Гидравлический шланг (5/8 x 12,6 дюйма)	2	
	Гидравлический шланг (5/8 x 15,7 дюйма)	2	
	Вилочная часть соединителя	2	



Процедура	Наименование	Количество	Использование
<b>2</b>	Муфта вала	1	Установите гидромотор на гидравлический насос.
	Сегментная шпонка	1	
	Винт с квадратной головкой	4	
	Болт с фланцевой головкой (на 3/8 x 1 дюйм)	2	
	Фланцевая гайка (3/8 дюйма)	2	
<b>3</b>	Детали не требуются	–	Установите гидравлические шланги от гидромотора к системе высокопроизводительной гидравлики.
<b>4</b>	Вилочная часть быстроразъемного соединителя	1	Установите гидравлические шланги цилиндров подъема стрелы.
	Розеточная часть быстроразъемного соединителя	1	
	Гидравлический шланг (5/8 x 60 дюймов)	1	
	Гидравлический шланг (5/8 x 79 дюймов)	1	
	Кабельная стяжка	2	
	Трубный зажим	2	
<b>5</b>	Зажимной болт (5/16 x 1-1/2 дюйма)	1	Установите клавишный переключатель.
	Клавишный переключатель	1	
	Переходник жгута проводки комплекта	1	

**Примечание:** Снимите грузовой кузов или платформу с автомобиля перед установкой данного комплекта; см. *Руководство оператора* для данной машины.

**Примечание:** На всех моделях, кроме моделей ТС, установите комплект высокопроизводительной гидравлики перед установкой данного комплекта; по вопросам приобретения данного комплекта свяжитесь с официальным дистрибьютором компании Того.

# 1

## Подготовка гидромотора

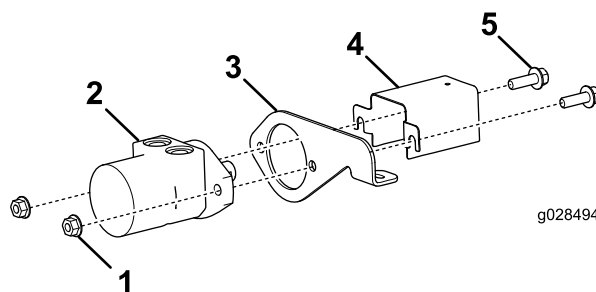
### Детали, требуемые для этой процедуры:

1	Гидромотор
1	Ограждение вала
1	Кронштейн мотора
2	Болт с фланцевой головкой (1/2 x 1-1/2 дюйма)
2	Фланцевая гайка (1/2 дюйма)
1	Стопорящий кронштейн
1	Болт с фланцевой головкой (5/16 x 3 дюйма)
1	Плоская шайба
2	Пружина сжатия
1	Фланцевая контргайка (5/16 дюйма)
2	Прямой гидравлический штуцер (5/8 дюйма)
2	Гидравлический шланг (5/8 x 12,6 дюйма)
2	Гидравлический шланг (5/8 x 15,7 дюйма)
2	Вилочная часть соединителя

### Процедура

1. Нанесите стопорящий состав для резьбы средней степени фиксации на резьбовые поверхности двух болтов с фланцевыми головками (1/2 x 1-1/2 дюйма).
2. Установите ограждение вала и кронштейн гидромотора на гидромотор с помощью двух болтов с фланцевыми головками (1/2 x 1-1/2 дюйма) и двух фланцевых гаек (1/2 дюйма), как показано на [Рисунок 1](#).

**Примечание:** Затяните болты и гайки с моментом от 67 до 83 Н·м.



g028494

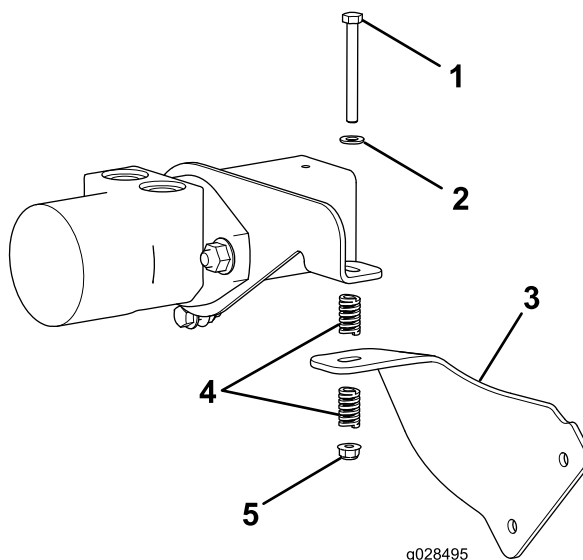
Рисунок 1

1. Фланцевая гайка – 1/2
2. Гидромотор
3. Кронштейн мотора
4. Ограждение вала
5. Болт с фланцевой головкой – 1/2 x 1-1/2 дюйма (2 шт.)

3. Установите стопорящий кронштейн на кронштейн двигателя с помощью болта с фланцевой головкой (5/16 x 3 дюйма), плоской шайбы, двух пружин сжатия и фланцевой контргайки (5/16 дюйма), как показано на [Рисунок 2](#).

**Примечание:** Затяните гайку так, чтобы 2 витка резьбы болта выступали над торцом гайки.

**Примечание:** Убедитесь, что нижняя часть контргайки находится заподлицо с торцом пружины.



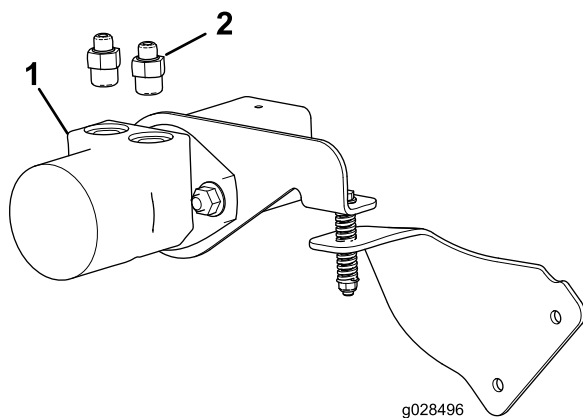
g028495

Рисунок 2

1. Болт с фланцевой головкой (5/16 x 3 дюйма)
2. Плоская шайба
3. Стопорящий кронштейн
4. Пружины сжатия
5. Фланцевая контргайка (5/16 дюйма)

4. Установите 2 прямых гидравлических штуцера (5/8 дюйма) на гидромотор, как показано на [Рисунок 3](#).

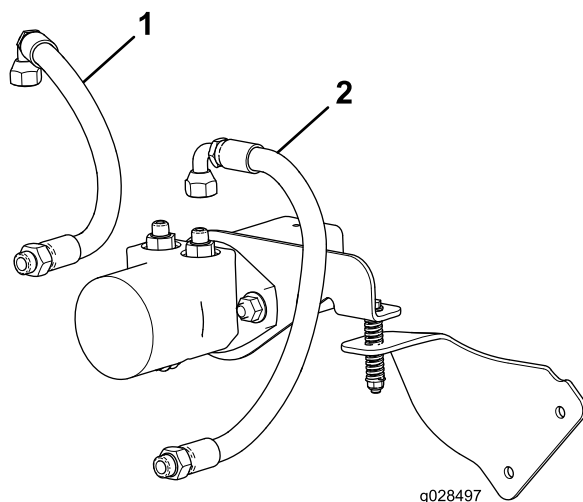
**Примечание:** Затяните штуцеры с моментом 79-98 Н•м.



**Рисунок 3**

1. Гидромотор
2. Прямой гидравлический штуцер – 5/8 дюйма (2 шт.)

5. Подсоедините прямоугольные штуцеры двух гидравлических шлангов к двум прямым штуцерам (Рисунок 3), затянув от руки.

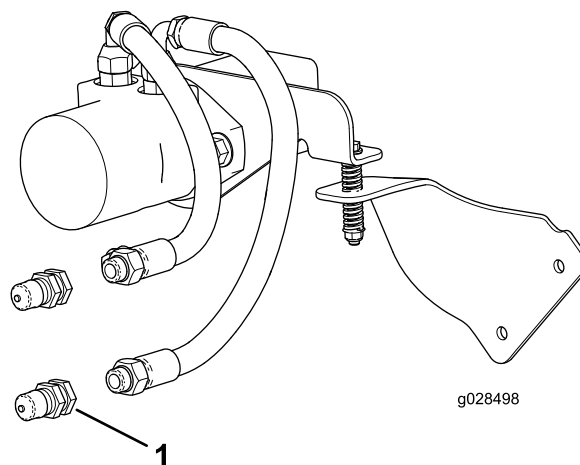


**Рисунок 4**

1. Гидравлический шланг (5/8 x 12,6 дюйма)
2. Гидравлический шланг (5/8 x 15,7 дюйма)

**Примечание:** Эти штуцеры вы затяните позднее; см. [4 Установка гидравлических шлангов цилиндров подъема стрелы](#) (страница 6).

6. Установите вилочную часть быстроразъемного соединителя на другой конец каждого из двух гидравлических шлангов (Рисунок 3).



**Рисунок 5**

1. Вилочная часть соединителя (2 шт.)

**Примечание:** Затяните штуцеры с моментом 79-98 Н•м.

**2**

## Установка гидромотора на насос опрыскивателя

### Детали, требуемые для этой процедуры:

1	Муфта вала
1	Сегментная шпонка
4	Винт с квадратной головкой
2	Болт с фланцевой головкой (на 3/8 x 1 дюйм)
2	Фланцевая гайка (3/8 дюйма)

### Процедура

**Примечание:** Убедитесь в том, что полозья бака подняты так, чтобы можно было установить гидромотор из-под нижней части опрыскивателя; см. *Руководство оператора* для машины.

1. Установите стопорящий кронштейн на передний левый кронштейн насоса опрыскивателя с помощью двух болтов с фланцевыми головками (3/8 x 1 дюйм) и двух фланцевых гаек (3/8 дюйма), как показано на [Рисунок 6](#).

**Примечание:** Затяните болты и гайки с моментом от 37 до 45 Н•м.

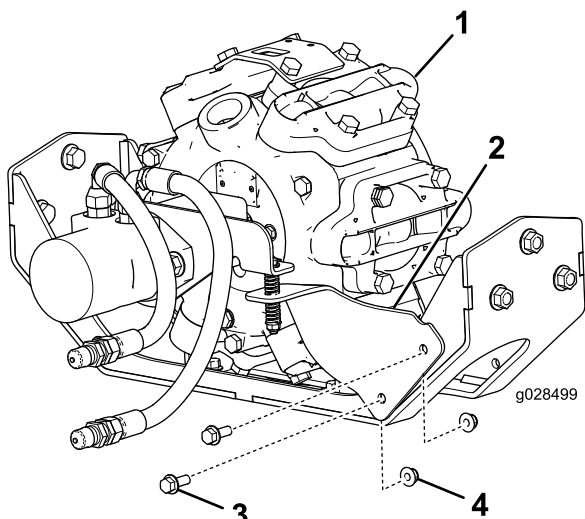


Рисунок 6

- |                         |  |
|-------------------------|--|
| 1. Насос опрыскивателя  | 3. Фланцевый болт с шестигранной головкой — 3/8 x 1 дюйм (2 шт.) |
| 2. Стопорящий кронштейн | 4. Фланцевая гайка — 3/8 дюйма (2 шт.)                           |

2. Вставьте сегментную шпонку в шпоночный паз вала гидромотора (Рисунок 7).

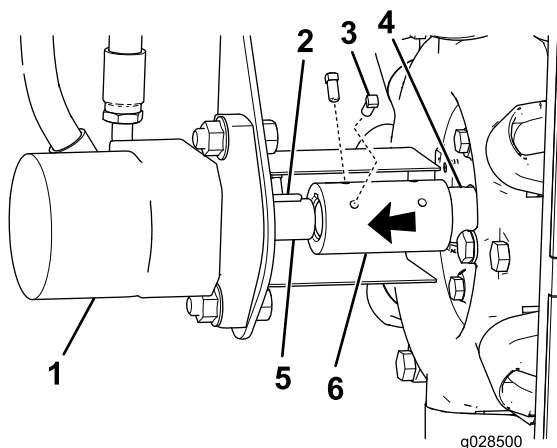


Рисунок 7

Вид снизу

- |                                       |                    |
|---------------------------------------|--------------------|
| 1. Электродвигатель                   | 4. Вал насоса      |
| 2. Сегментная шпонка                  | 5. Вал гидромотора |
| 3. Винт с квадратной головкой (4 шт.) | 6. Муфта вала      |

3. Совместите паз муфты вала с сегментной шпонкой и наденьте муфту на вал гидромотора (Рисунок 7).
4. Совместите паз в открытом конце муфты вала с сегментной шпонкой вала насоса опрыскивателя (Рисунок 7).

**Примечание:** Убедитесь, что в шпоночный паз вала насоса опрыскивателя вставлена сегментная шпонка (Рисунок 7).

5. Установите муфту так, чтобы она перекрывала одинаковые расстояния на концах валов гидромотора и насоса (Рисунок 7).
6. Нанесите стопорящий состав для резьбы средней степени фиксации на резьбовые поверхности четырех винтов с квадратными головками и зафиксируйте муфту на обоих валах винтами (Рисунок 7).

## 3

## Установка гидравлических шлангов от гидромотора к отверстиям высокопроизводительной гидравлики

### Детали не требуются

### Процедура

1. Подсоедините свободный конец шланга, подсоединенного к внутреннему штуцеру на гидромоторе, к нижнему быстроразъемному соединителю на кронштейне (Рисунок 8).

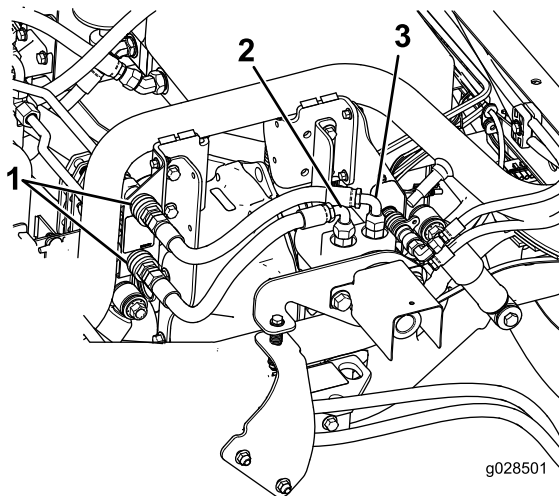


Рисунок 8

- |  |                    |
|--|--------------------|
| 1. Быстроразъемные муфты системы высокопроизводительной гидравлики | 3. Наружный штуцер |
| 2. Внутренний штуцер   |                    |

2. Подсоедините свободный конец шланга, подсоединенного к наружному штуцеру на гидромоторе, к верхнему быстроразъемному соединителю на кронштейне (Рисунок 8).
3. Затяните штуцеры на прямоугольных штуцерах двух гидравлических шлангов, идущих к двум

прямым пшггцерам (Рисунок 4), с моментом от 50 до 64 Н·м.

# 4

## Установка гидравлических шлангов цилиндров подъема стрелы

### Детали, требуемые для этой процедуры:

1	Вилочная часть быстроразъемного соединителя
1	Розеточная часть быстроразъемного соединителя
1	Гидравлический шланг (5/8 x 60 дюймов)
1	Гидравлический шланг (5/8 x 79 дюймов)
2	Кабельная стяжка
2	Трубный зажим
1	Зажимной болт (5/16 x 1-1/2 дюйма)

### Процедура

**Примечание:** Убедитесь, что установлена центральная секция стрелы; см. *Инструкцию по установке опрыскивателя*.

1. Соедините розеточную часть быстроразъемного соединителя с вилочной частью гидравлического шланга от клапана подъема стрелы (Рисунок 9).

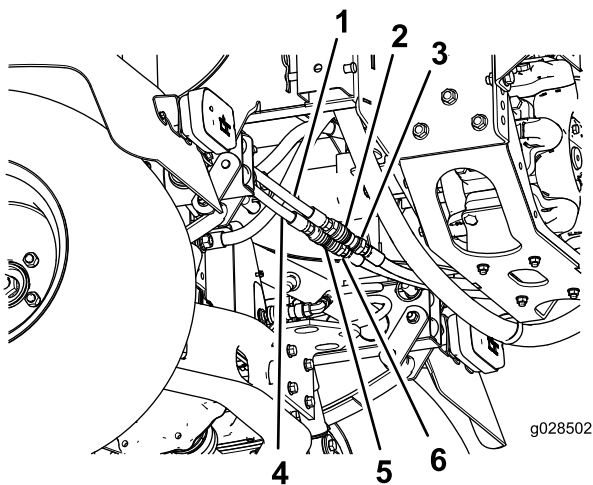


Рисунок 9

- |  |  |
|--|--|
| 1. Гидравлический шланг (5/8 x 79 дюймов)      | 4. Гидравлический шланг (5/8 x 60 дюймов)        |
| 2. Вилочная часть быстроразъемного соединителя | 5. Розеточная часть быстроразъемного соединителя |
| 3. Розеточная часть шланга                     | 6. Вилочная часть шланга                         |

2. Соедините вилочную часть быстроразъемного соединителя с розеточной частью гидравлического шланга от клапана подъема стрелы (рис. 10).
3. Подсоедините гидравлические шланги к быстроразъемным соединителям, как показано на Рисунок 9.
4. Закрепите шланги двумя кабельными стяжками, трубным зажимом и зажимным болтом в местах, показанных на Рисунок 10.

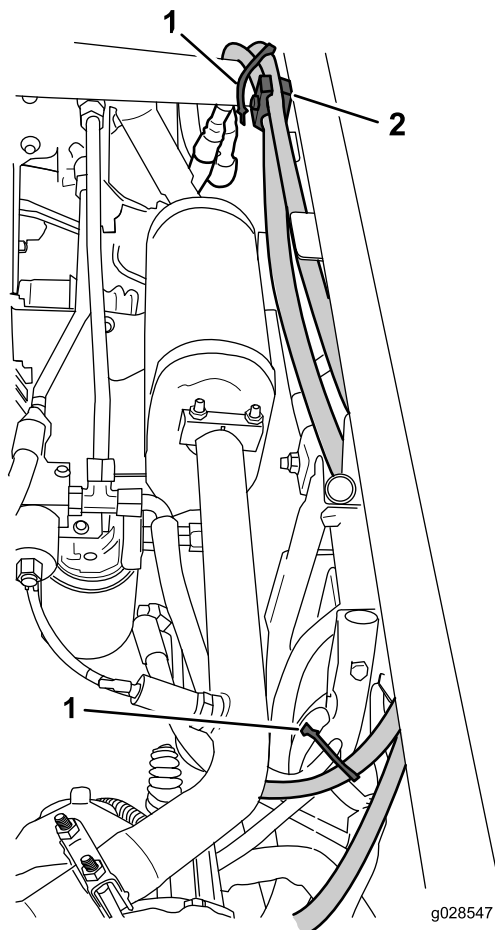


Рисунок 10

- |                     |                                  |
|---------------------|----------------------------------|
| 1. Кабельная стяжка | 2. Трубный зажим и зажимной болт |
|---------------------|----------------------------------|

## Установка клавишного переключателя

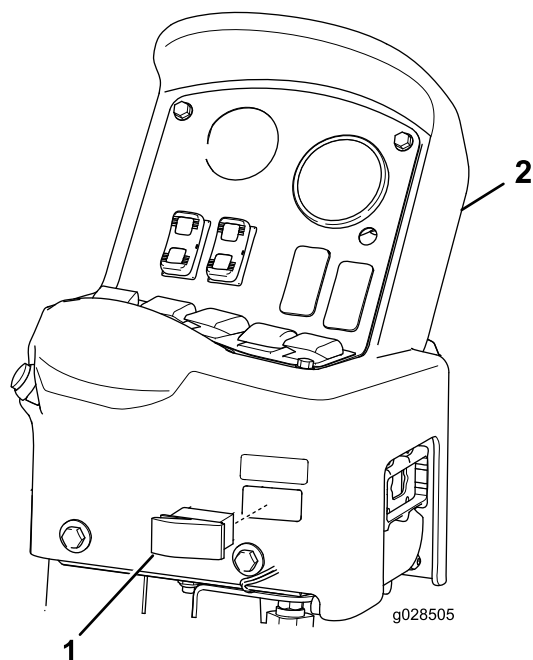
### Детали, требуемые для этой процедуры:

1	Клавишный переключатель
1	Переходник жгута проводки комплекта

### Процедура

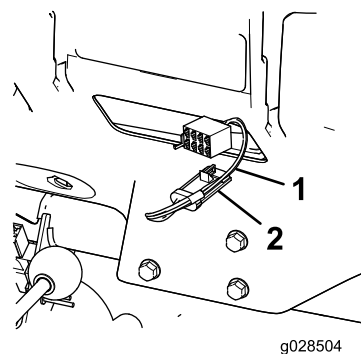
**Примечание:** Убедитесь, что установлен центральный пульт и электрический жгут проводки; см. *Инструкцию по установке* опрыскивателя.

1. Выньте пусковой переключатель из нижней правой части пульта управления ([Рисунок 11](#)).



**Рисунок 11**

1. Клавишный переключатель
2. Пульт управления



**Рисунок 12**

1. Переходник жгута проводки
2. Разъем с 4 гнездами жгута проводки пульта управления

3. Установите клавишный переключатель в отверстие пульта управления ([Рисунок 11](#)) так, чтобы переключатель зафиксировался на месте до щелчка.

2. Подсоедините 4-штырьковый разъем переходника жгута проводки к разъему с 4 гнездами жгута проводки пульта управления ([Рисунок 12](#)).



**Count on it.**