



Multi Pro® WM -ruiskutuslaitteen viimeistelysarja

Manuaalinen Workman® -ajoneuvo

Mallinro: 131-3302

Asennusohjeet

⚠ VAARA

KALIFORNIA

Lakiesityksen 65 mukainen varoitus

Tämä tuote sisältää kemikaaleja, jotka Kalifornian osavaltion tietojen mukaan aiheuttavat syöpää, synnynnäisiä epämuodostumia tai lisääntymiseen liittyvää haittaa.

Tämän tuotteen käyttäminen voi altistaa kemikaaleille, jotka Kalifornian osavaltion tietojen mukaan aiheuttavat syöpää, synnynnäisiä epämuodostumia tai muuta lisääntymiseen liittyvää haittaa.

Asennus

Irralliset osat

Tarkista alla olevasta taulukosta, että kaikki osat on toimitettu.

Ohjeet	Kuvaus	Määrä	Käyttökohde
1	Vetoakselin suojuksen kannatin	1	Vetoakselin suojuksen asennus ruiskutuspumppuun
2	PTO-vetoakseli Akselikiila Kirstysruuvi Vetoakselin suojus Kiinnike Laippakantapultti (1/4 × 3/4 tuumaa)	1 1 2 1 2 2	PTO-akselin ja vetoakselin suojuksen asennus ruiskutuspumppuun
3	Hydrauliletku (5/8 × 55,6 tuumaa) Hydrauliletku (5/8 × 85,2 tuumaa) Pikaliitin, uros Naaraspikaliitin Putkiliitin Kirstyspultti (5/16 × 1-1/2 tuumaa) Nippuside	1 1 1 1 2 1 3	Puomin nostosylintereiden hydrauliletkujen asennus
4	Mitään osia ei tarvita	–	PTO-akselin kytkentä vaihteistoon

Huomaa: Irrota kuljetuslava tai lava ajoneuvosta ennen tämän sarjan asennusta. Katso ajoneuvon käyttöopas.

Huomaa: Muut kuin TC-mallit: asenna takavoimanulosottosarja ennen tämän sarjan asennusta. Pyydä valtuutetulta Toro-jälleenmyyjältä lisätietoja tämän sarjan ostamisesta.



1

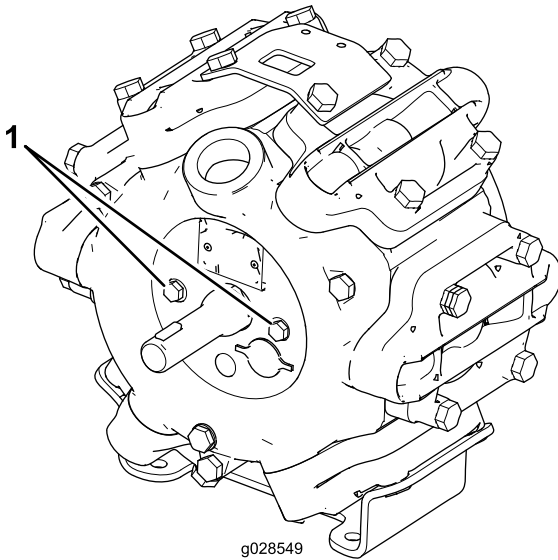
Vetoakselin suojuksen kannattimen asennus ruiskutuspumppuun

Vaiheeseen tarvittavat osat:

1	Vetoakselin suojuksen kannatin
---	--------------------------------

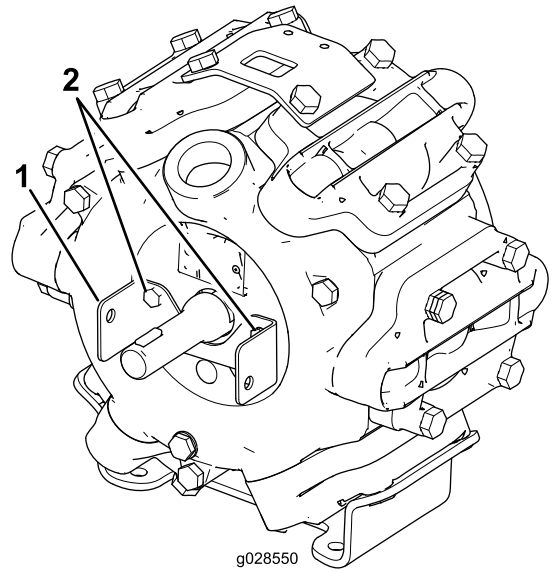
Ohjeet

1. Irrota kaksi pulttia ruiskutuspumppun tuloakselin vasemmalla ja oikealla puolella (Kuva 1).



1. Pultit

2. Levitä keskivahvaa kierrelukitetta pultteihin.
3. Asenna vetoakselin suojuksen kannatin ruiskutuspumppuun kahdella pultilla, jotka irrotettiin vaiheessa 1, kuvan mukaisesti (Kuva 2).



g028550
Kuva 2

1. Vetoakselin suojuksen kannatin
2. Pultit ruiskutuspumppusta

4. Kiristä pultit momenttiin 23–26 N m.

2

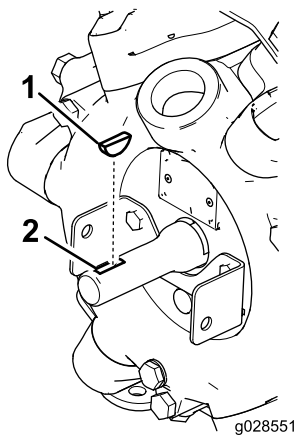
PTO-akselin ja vetoakselin suojuksen asennus ruiskutuspumppuun

Vaiheeseen tarvittavat osat:

1	PTO-vetoakseli
1	Akselikiila
2	Kiristysruuvi
1	Vetoakselin suojus
2	Kiinnike
2	Laippakantapultti (1/4 × 3/4 tuumaa)

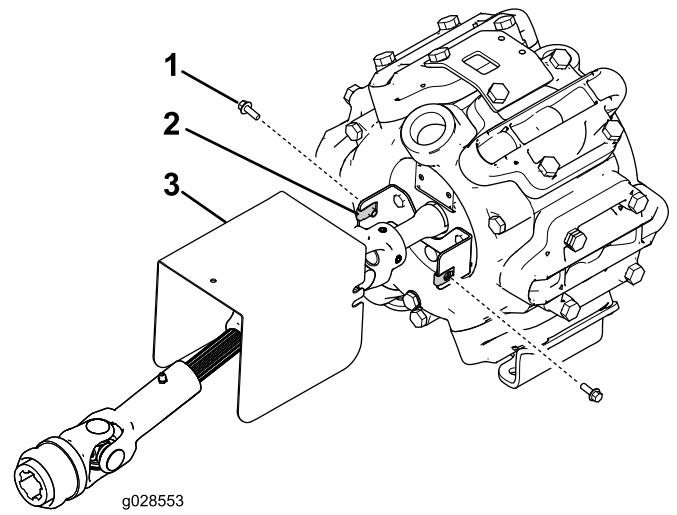
Ohjeet

1. Aseta akselikiila ruiskutuspumppun akselin kiila-aukkoon.



Kuva 3

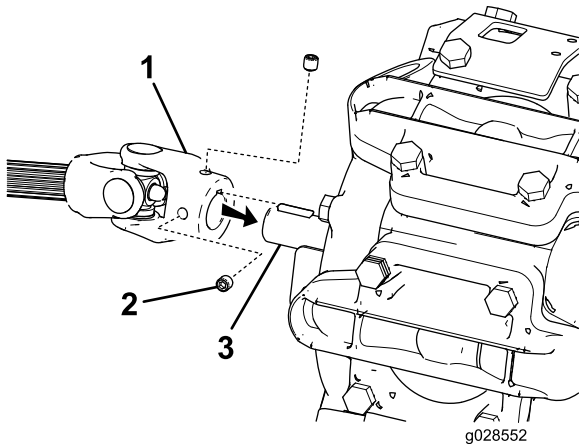
1. Akselikiila 2. Aukko



Kuva 5

1. Laippakantapultti (2) 3. Vetoakselin suojus
2. Kiinnike (2)

2. Levitä lukkiintumisen estoainetta pumpun akseliin ja akselikiilaan.
3. Irrota kaksi kiristysruuvia PTO-akselin päästä (Kuva 4).



Kuva 4

1. PTO-akselin pää 3. Ruiskutuspumun akseli
2. Kiristysruuvi (2)

4. Levitä keskivahvaa kierrelukitetta kahteen kiristysruuviin PTO-akselin päässä.
5. Kohdista PTO-akselin liittimen aukko akselikiilaan ja liu'uta PTO-akselin pää ruiskutuspumun akseliin (Kuva 4).
6. Asenna kiristysruuvit tiukalle PTO-akselin liittimeen.
7. Asenna vetoakselin suojus suojuksen tukikannattimeen kahdella laippakantapultilla (1/4 × 3/4 tuumaa) ja kahdella kiinnikkeellä (Kuva 5).

3

Puomin nostosylinterien hydrauliletkujen asennus

Vaiheeseen tarvittavat osat:

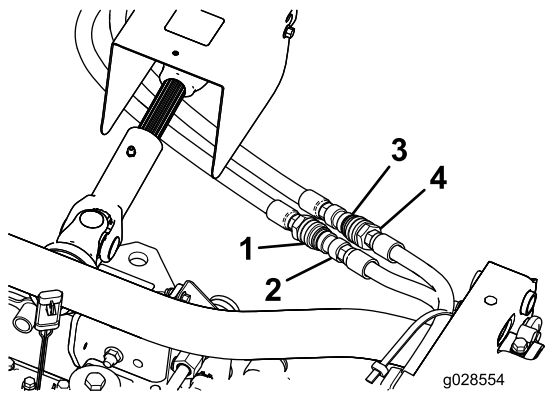
1	Hydrauliletku (5/8 × 55,6 tuumaa)
1	Hydrauliletku (5/8 × 85,2 tuumaa)
1	Pikaliiitin, uros
1	Naaraspikaliiitin
2	Putkiliitin
1	Kiristyspultti (5/16 × 1-1/2 tuumaa)
3	Nippuside

Ohjeet

Huomaa: Varmista, että säiliöalusta nostetaan ja että sylinterilukko on paikallaan.

Huomaa: Varmista, että keskimäinen puomiosa on asennettu. Katso ruiskutuslaitteen *asennusohjeet*.

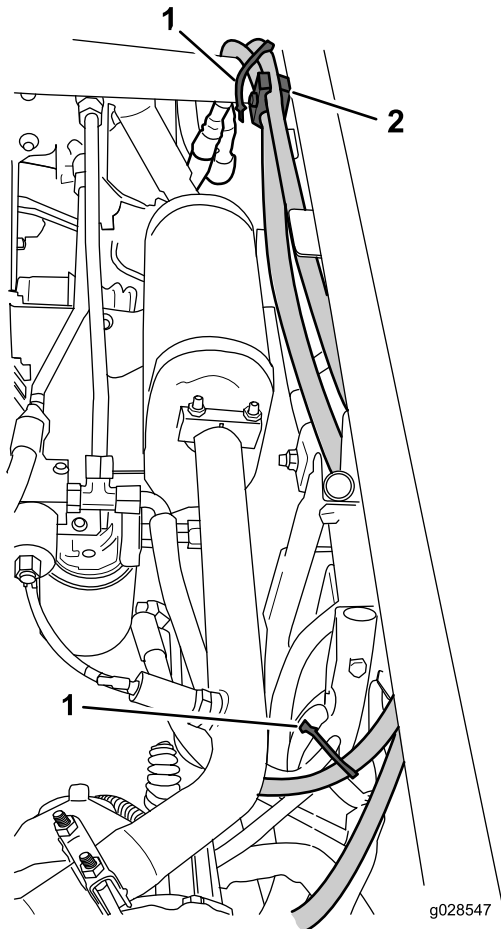
1. Kiinnitä urospikaliiitin letkuun (3/8 × 79-1/2 tuumaa) kuvan mukaisesti (Kuva 6) ja kiristä liitin momenttiin 37–45 N m.



Kuva 6

- | | |
|--------------------|-------------------|
| 1. Letkun naarasää | 3. Letkun urosää |
| 2. Uroskaliitin | 4. Naaraskaliitin |

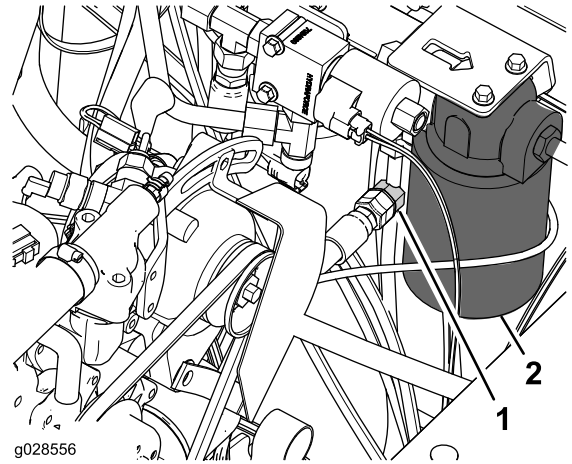
- Kiinnitä naaraskaliitin letkuun ($3/8 \times 56-1/2$ tuumaa) kuvan mukaisesti (Kuva 6) ja kiristä liitin momenttiin 37–45 N m.
- Vie letkut ja kiristä ne nippusiteillä, putkiliittimellä ja kiristyspultilla kuvan mukaisesti (Kuva 7).



Kuva 7

- | | |
|--------------|----------------------------------|
| 1. Nippuside | 2. Putkiliitin ja kiristyspultti |
|--------------|----------------------------------|

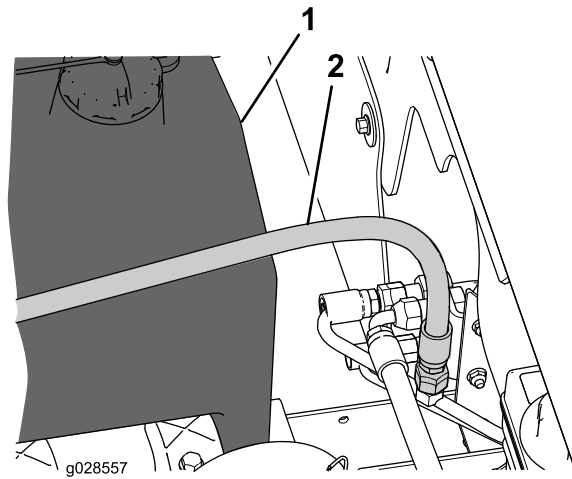
- Irrota vaihteistoöljyn suodattimen vieressä olevan hydrauliputken T-liittimen tulppa (Kuva 8).



Kuva 8

- | | |
|-------------|-----------------------------|
| 1. T-liitin | 2. Vaihteistoöljyn suodatin |
|-------------|-----------------------------|

- Kytke letkun vapaa pää ($3/8 \times 55,6$ tuumaa) T-liittimeen (Kuva 8) ja kiristä letkun mutteri momenttiin 37–45 N-m.
- Irrota hydraulinesesäiliön vieressä olevan hydrauliputken T-liittimen tulppa (Kuva 9).



Kuva 9

Poikkiputki on poistettu selkeyden vuoksi.

- | | |
|---------------------------------------|-----------------------|
| 1. Letkun pää (kytketty T-liittimeen) | 2. Hydraulinesesäiliö |
|---------------------------------------|-----------------------|

- Kytke letkun vapaa pää ($3/8 \times 85,2$ tuumaa) T-liittimeen (Kuva 8) ja kiristä letkun mutteri momenttiin 37–45 N-m.

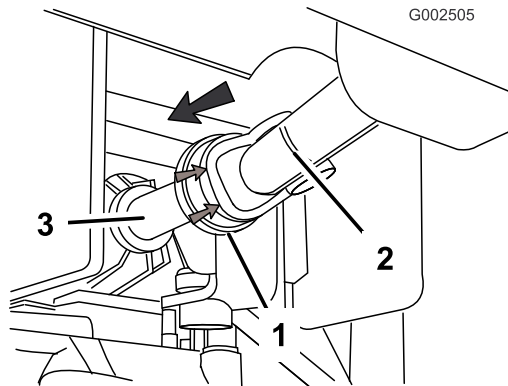
4

PTO-akselin kytkentä vaihteistoon

Mitään osia ei tarvita

Ohjeet

1. Kohdista PTO-vetoakselin etuhaarukkapään istukka PTO-ulostuloakselin uriin vaihteistossa (Kuva 10).



1. Jousilukko
2. PTO-vetoakseli
3. PTO-ulostuloakseli

2. Vedä PTO-vetoakselin etuhaarukkapään jousilukkoa (kumista suojusta) taaksepäin (Kuva 10).
3. Liu'uta etuhaarukkapään istukka ulostuloakselin urien päälle (Kuva 10).
4. Työnnä PTO-vetoakselin etuhaarukkapään jousilukkoa eteenpäin (Kuva 10).
5. Vedä vetoakselin etupuoli taakse ja varmista, että jousilukon lukituskuulat ovat PTO-ulostuloakselin urassa (Kuva 10).

Tärkeää: Varmista, että PTO-vetoakseli on kiinnitetty PTO-ulostuloakseliin.

Huomautuksia:

Huomautuksia:



Count on it.