



# Kit de finition pour pulvérisateur de pelouse Multi Pro<sup>®</sup> WM

Véhicule utilitaire manuel Workman<sup>®</sup>

N° de modèle 131-3302

## Instructions de montage

### ⚠ ATTENTION

#### CALIFORNIE

#### Proposition 65 - Avertissement

Ce produit contient une ou des substances chimiques considérées par l'état de Californie comme capables de provoquer des cancers, des anomalies congénitales ou d'autres troubles de la reproduction.

L'utilisation de ce produit peut entraîner une exposition à des substances chimiques considérées par l'état de Californie comme capables de provoquer des cancers, des anomalies congénitales ou d'autres troubles de la reproduction.

## Montage

### Pièces détachées

Reportez-vous au tableau ci-dessous pour vérifier si toutes les pièces ont été expédiées.

Procédure	Description	Qté	Utilisation
1	Support de protection d'arbre d'entraînement	1	Montage de la protection de l'arbre d'entraînement sur la pompe du pulvérisateur.
2	Arbre d'entraînement de PDF Clavette Woodruff Vis de fixation Protection de l'arbre d'entraînement Clip Boulon à embase (1/4 x 3/4 po)	1 1 2 1 2 2	Montage de l'arbre de PDF et de la protection de l'arbre d'entraînement sur la pompe du pulvérisateur.
3	Flexible hydraulique (5/8 x 55,6 po) Flexible hydraulique (5/8 x 85,2 po) Raccord rapide mâle Raccord rapide femelle Collier de serrage de tube Collier (5/16 x 1-1/2 po) Serre-câble	1 1 1 1 2 1 3	Branchement des flexibles hydrauliques des vérins de levage des rampes.
4	Aucune pièce requise	–	Accouplement de l'arbre de PDF à la boîte-pont.

**Remarque:** Déposez le plateau du véhicule avant de monter ce kit ; voir le *Manuel de l'utilisateur* du véhicule.

**Remarque:** Pour les modèles non TC, montez le kit PDF arrière avant de monter ce kit ; contactez votre distributeur Toro agréé concernant l'achat de ce kit.



# 1

## Montage du support de la protection de l'arbre d'entraînement sur la pompe du pulvérisateur

Pièces nécessaires pour cette opération:

1	Support de protection d'arbre d'entraînement
---	--

### Procédure

1. Retirez les 2 boulons à gauche et à droite de l'arbre d'entrée de la pompe du pulvérisateur (Figure 1).

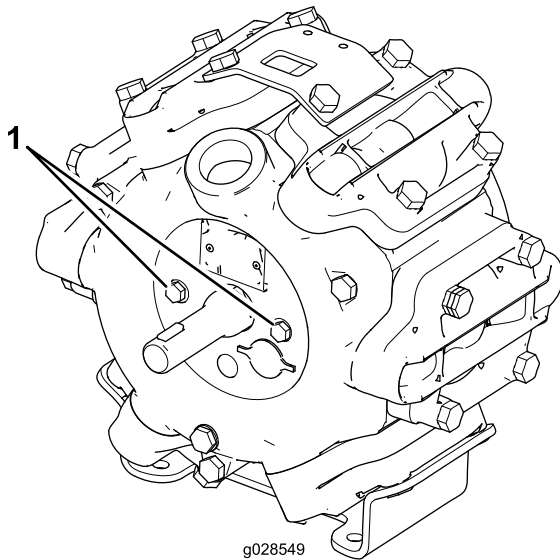


Figure 1

1. Boulons

2. Appliquez du frein-filet moyenne résistance sur les boulons.
3. Montez le support de la protection de l'arbre d'entraînement sur la pompe du pulvérisateur à l'aide des 2 boulons retirés à l'opération 1, comme montré à la Figure 2.

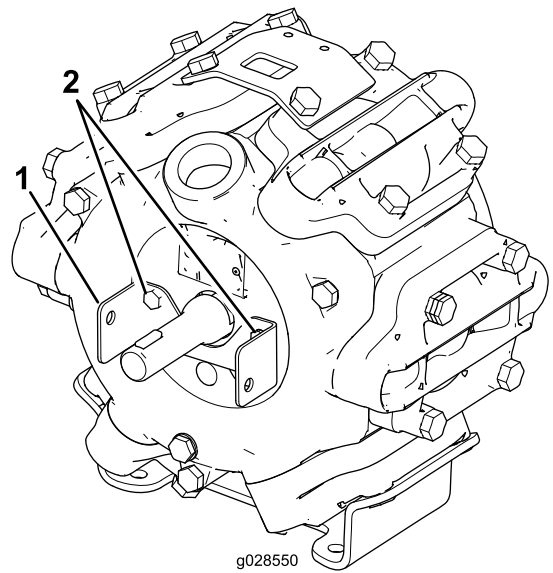


Figure 2

1. Support de protection d'arbre d'entraînement
2. Boulons de la pompe du pulvérisateur

4. Serrez les boulons à un couple de 23 à 26 N m.

# 2

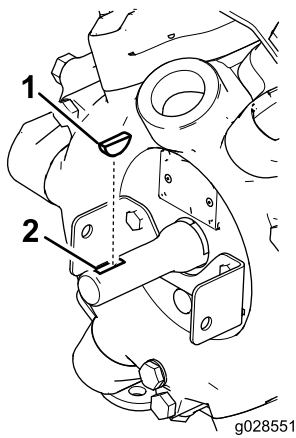
## Montage de l'arbre de PDF et de la protection de l'arbre d'entraînement sur la pompe du pulvérisateur

Pièces nécessaires pour cette opération:

1	Arbre d'entraînement de PDF
1	Clavette Woodruff
2	Vis de fixation
1	Protection de l'arbre d'entraînement
2	Clip
2	Boulon à embase (1/4 x 3/4 po)

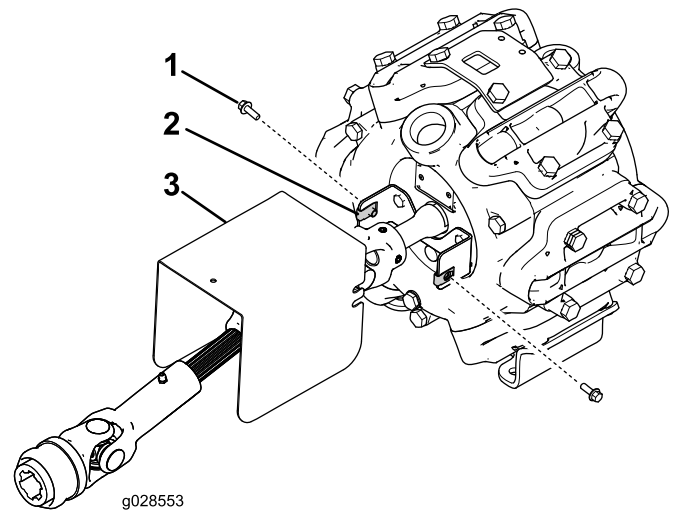
### Procédure

1. Insérez la clavette Woodruff dans la rainure de l'arbre de la pompe du pulvérisateur.



**Figure 3**

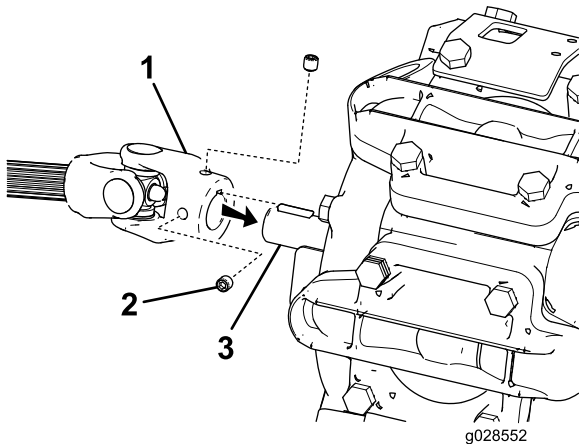
1. Clavette Woodruff
2. Fente



**Figure 5**

1. Boulon à embase (2)
2. Clip (2)
3. Protection de l'arbre d'entraînement

2. Appliquez du produit antigrippant sur l'arbre de la pompe et la clavette Woodruff.
3. Retirez les 2 vis au bout de l'arbre de PDF (Figure 4).



**Figure 4**

1. Extrémité de l'arbre de PDF
2. Vis de fixation (2)
3. Arbre de la pompe du pulvérisateur

4. Appliquez du frein-filet moyenne résistance sur les 2 vis de l'extrémité de l'arbre de PDF.
5. Alignez la fente dans l'accouplement de l'arbre de PDF et la clavette Woodruff, et glissez l'extrémité de l'arbre de PDF sur l'arbre de la pompe du pulvérisateur (Figure 4).
6. Serrez à fond les vis dans l'accouplement de l'arbre de PDF.
7. Fixez la protection de l'arbre d'entraînement sur le support de la protection à l'aide de 2 boulons à embase (1/4 x 3/4 po) et 2 clips (Figure 5).

# 3

## Branchement des flexibles hydrauliques des vérins de levage des rampes

### Pièces nécessaires pour cette opération:

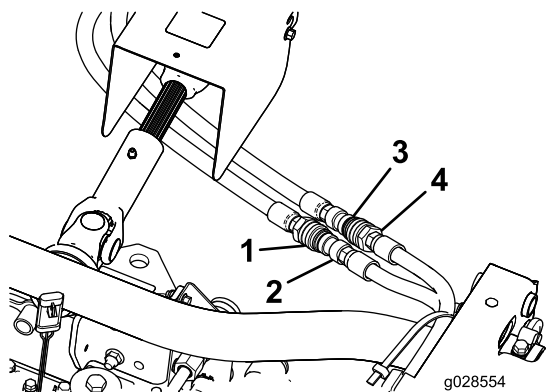
1	Flexible hydraulique (5/8 x 55,6 po)
1	Flexible hydraulique (5/8 x 85,2 po)
1	Raccord rapide mâle
1	Raccord rapide femelle
2	Collier de serrage de tube
1	Collier (5/16 x 1-1/2 po)
3	Serre-câble

### Procédure

**Remarque:** Veillez à élever le patin de la cuve et à bloquer le vérin en place.

**Remarque:** Vérifiez que le segment de rampe central est en place ; voir les *Instructions d'installation* du pulvérisateur.

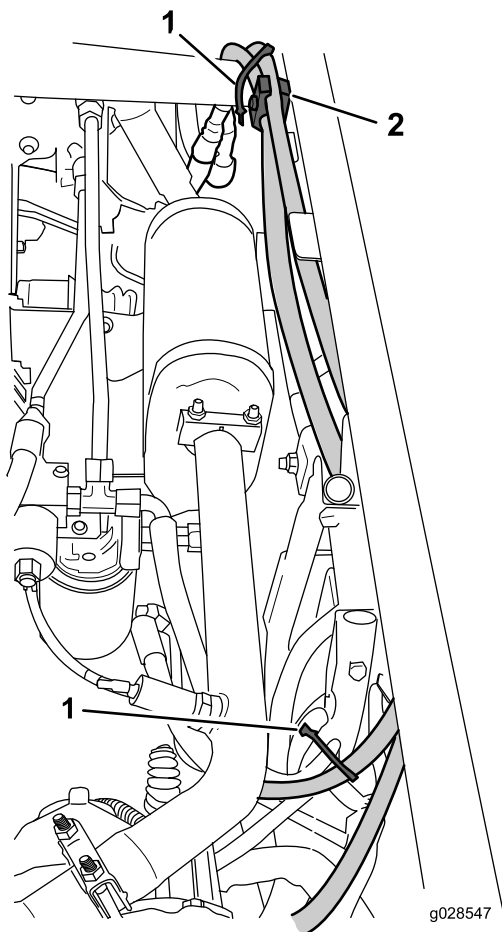
1. Branchez le raccord rapide mâle au flexible (3/8 x 79-1/2 po), comme montré à la Figure 6, et serrez le raccord à un couple de 37 à 45 N m.



**Figure 6**

- |                                  |                               |
|----------------------------------|-------------------------------|
| 1. Extrémité femelle du flexible | 3. Extrémité mâle du flexible |
| 2. Raccord rapide mâle           | 4. Raccord rapide femelle     |

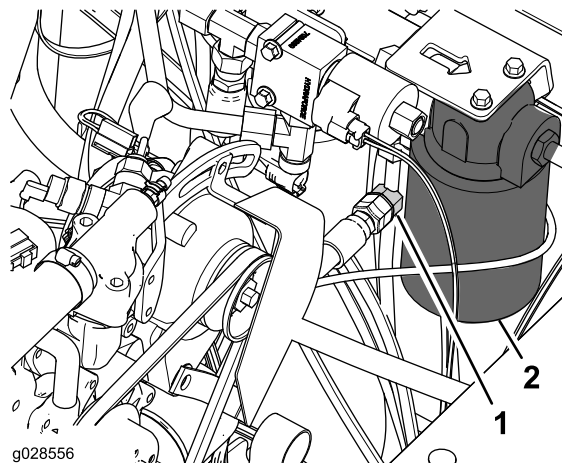
2. Branchez le raccord rapide femelle au flexible (3/8 x 56-1/2 po), comme montré à la [Figure 6](#), et serrez le raccord à un couple de 37 à 45 N m.
3. Acheminez les flexibles et attachez-les avec des serre-câble, un collier de tube et un boulon, comme montré à la [Figure 7](#).



**Figure 7**

- |                |                              |
|----------------|------------------------------|
| 1. Serre-câble | 2. Collier de tube et boulon |
|----------------|------------------------------|

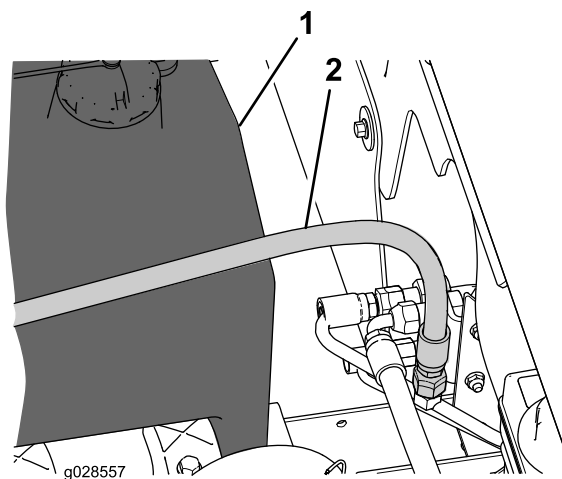
4. Retirez l'obturateur du raccord en T dans le tube hydraulique près du filtre à huile de transmission ([Figure 8](#)).



**Figure 8**

- |                 |                                   |
|-----------------|-----------------------------------|
| 1. Raccord en T | 2. Filtre à huile de transmission |
|-----------------|-----------------------------------|

5. Branchez l'extrémité libre du flexible (3/8 x 55,6 po) au raccord en T ([Figure 8](#)), et serrez l'écrou orientable du flexible à un couple de 37 à 45 N m.
6. Retirez l'obturateur du raccord en T dans le tube hydraulique près du réservoir de liquide hydraulique ([Figure 9](#)).



**Figure 9**

Le tube transversal n'est pas représenté pour plus de clarté.

- |  |                                     |
|--|-------------------------------------|
| 1. Extrémité de flexible (branché au raccord en T) | 2. Réservoir de liquide hydraulique |
|--|-------------------------------------|

7. Branchez l'extrémité libre du flexible (3/8 x 85,2 po) au raccord en T ([Figure 8](#)), et serrez l'écrou orientable du flexible à un couple de 37 à 45 N m.

# 4

## Accouplement de l'arbre de PDF à la boîte-pont

Aucune pièce requise

### Procédure

1. Au niveau de la fourche avant de l'arbre d'entraînement de PDF, alignez la douille de la fourche et les cannelures de l'arbre de sortie de PDF sur la boîte-pont (Figure 10).

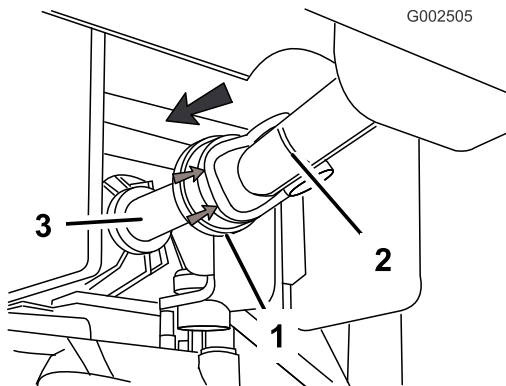


Figure 10

1. Fermeture à ressort
  2. Arbre d'entraînement de PDF
  3. Arbre de sortie de PDF
- 
2. Tirez la fermeture à ressort (gaine en caoutchouc) en arrière sur la fourche avant de l'arbre d'entraînement de PDF (Figure 10).
  3. Glissez la douille de la fourche avant par dessus les cannelures de l'arbre de sortie (Figure 10).
  4. Poussez en avant la fixation à ressort de la fourche avant de l'arbre d'entraînement de PDF (Figure 10).
  5. Tirez en arrière la moitié avant de l'arbre d'entraînement pour que les billes de blocage de la fixation à ressort soient engagées dans la rainure de l'arbre de sortie de PDF (Figure 10).

**Important:** Assurez-vous que l'arbre d'entraînement de PDF est bien fixé à l'arbre de sortie de PDF.

**Remarques:**

**Remarques:**



**Count on it.**