



Finishingsett for Multi Pro® WM-gresspreder

Manuell Workman®-bruksbil

Modellnr. 131-3302

Installasjonsveiledning

⚠ ADVARSEL

CALIFORNIA Proposition 65-advarsel

Dette produktet inneholder et kjemikalie eller kjemikalier som staten California vet forårsaker kreft, fødselsdefekter eller forplantningsskade.

Bruk av dette produktet kan forårsake eksponering for kjemikalier som staten California vet forårsaker kreft, fødselsdefekter eller annen forplantningsskade.

Montering

Løse deler

Bruk diagrammet nedenfor som en sjekklister for å kontrollere at alle delene er sendt.

Prosedyre	Beskrivelse	Ant.	Bruk
1	Drivakselskyddbrakett	1	Monter drivakselskyddbraketten på sprederpumpen.
2	Kraftuttakets drivaksel Skivekile Setteskrue Drivakselskydd Klemme Flenshodebolt (1/4 x 3/4 tomme)	1 1 2 1 2 2	Monter kraftuttaksakselen og drivakselskyddet på sprederpumpen.
3	Hydraulikkslange (5/8 x 55,6 tommer) Hydraulikkslange (5/8 x 85,2 tommer) Hurtigkobling, hann Hunnhurtigkobling Rørklemme Klemskrue (5/16 x 1-1/2 tommer) Kabelfeste	1 1 1 1 2 1 3	Monter hydraulikkslangene for bomløftesylinerne.
4	Ingen deler er nødvendige	–	Koble kraftuttaksakselen til transakselen.

Merk: Fjern lastekassen eller lasteplanet fra kjøretøyet før du monterer dette settet. Se kjøretøyet *brugerhåndbok*.

Merk: For ikke-TC-modeller: Monter det bakre kraftuttakssettet med høy strømming før du monterer dette settet. Kontakt Toro-forhandleren om å kjøpe dette settet.



1

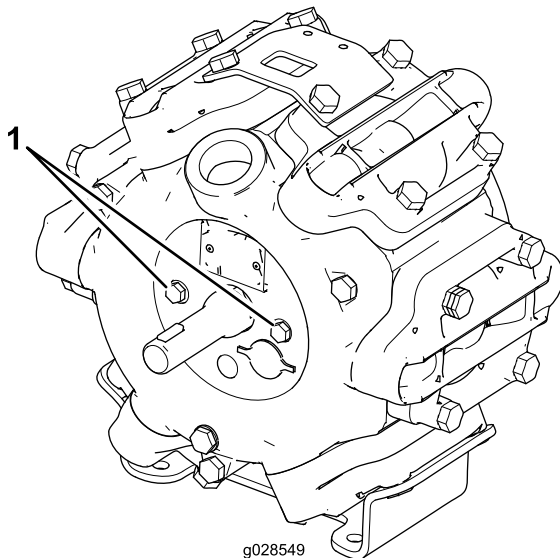
Montere drivakselskyddbraketten på sprederpumpen

Deler som er nødvendige for dette trinnet:

1	Drivakselskyddbrakett
---	-----------------------

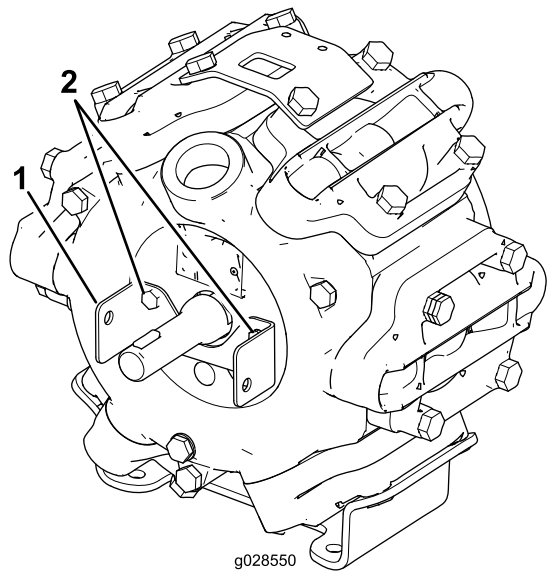
Prosedyre

1. Fjern de to boltene til venstre og høyre for sprederpumpens inngående aksel (Figur 1).



Figur 1

1. Bolter
-
2. Smør gjengeforseglingmiddel av middels styrke på boltene.
 3. Monter drivakselskyddbraketten på sprederpumpen med de to boltene du fjernet i trinn 1 som vist i Figur 2.



Figur 2

1. Drivakselskyddbrakett
2. Bolter fra sprederpumpen

4. Trekk til boltene med et moment på 23–26 Nm.

2

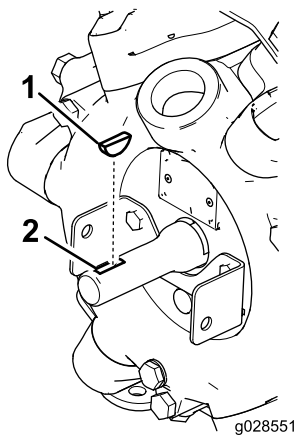
Montere krafttutaksakselen og drivakselskyddet på sprederpumpen

Deler som er nødvendige for dette trinnet:

1	Kraftuttakets drivaksel
1	Skivekile
2	Setteskrue
1	Drivakselskydd
2	Klemme
2	Flenshodebolt (1/4 x 3/4 tomme)

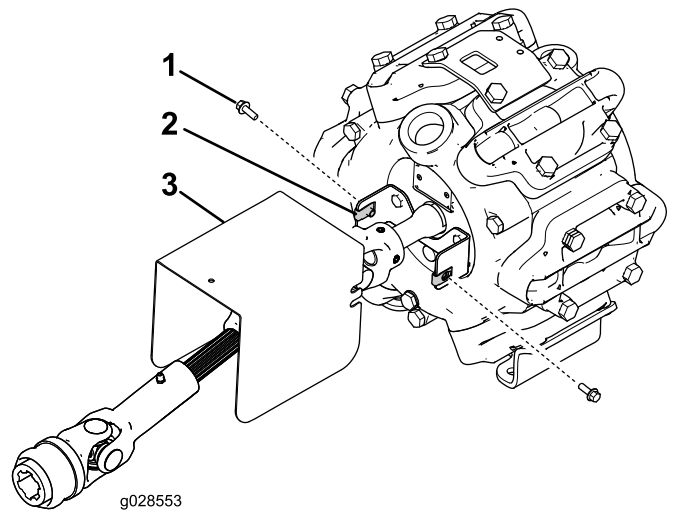
Prosedyre

1. Sett skivekilen inn i kilesporet i akselen til sprederpumpen.



Figur 3

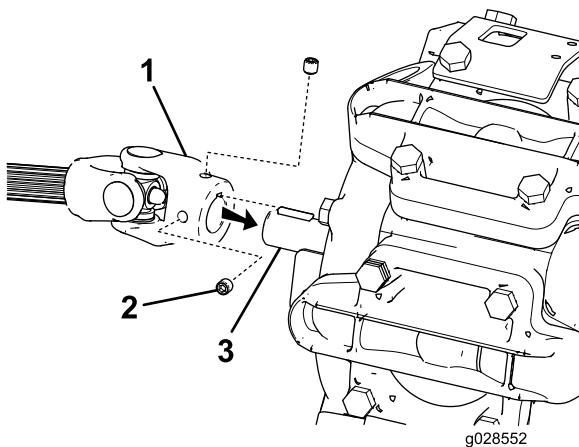
1. Skivekile 2. Slisse



Figur 5

1. Flenshodebolt (2) 3. Drivakselsskydd
2. Klemme (2)

2. Påfør glidemiddel på pumpeakselen og skivekilen.
3. Fjern de to setteskruene på krafttuttsakselenden (Figur 4).



Figur 4

1. Krafttuttsakselende 3. Aksel for sprederpumpen
2. Setteskrue (2)

4. Smør gjengeforseglingmiddel av middels styrke på to setteskruene på krafttuttsakselenden.
5. Innrett sporet i krafttuttsakselkoblingen med skivekilen, og før krafttuttsakselenden på akselen til sprederpumpen (Figur 4).
6. Monter setteskruene i krafttuttsakselkoblingen til de er stramme.
7. Monter drivakselsskyddbraketten på monteringsbraketten med to flenshodebolter (1/4 x 3/4 tomme) og to klemmer (Figur 5).

3

Montere hydraulikkslangene for bomløftesylinerne

Deler som er nødvendige for dette trinnet:

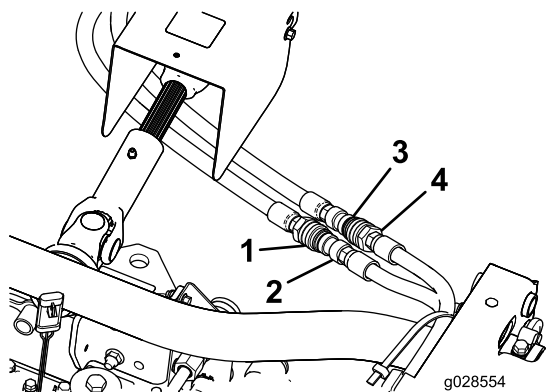
1	Hydraulikkslange (5/8 x 55,6 tommer)
1	Hydraulikkslange (5/8 x 85,2 tommer)
1	Hurtigkobling, hann
1	Hunnhurtigkobling
2	Rørklemme
1	Klemskrue (5/16 x 1-1/2 tommer)
3	Kabelfeste

Prosedyre

Merk: Kontroller at tankens glideramme er hevet og at sylindrerlåsen er på plass.

Merk: Påse at den midtre bomseksjonen monterert. Se monteringsinstruksjonene for sprederen.

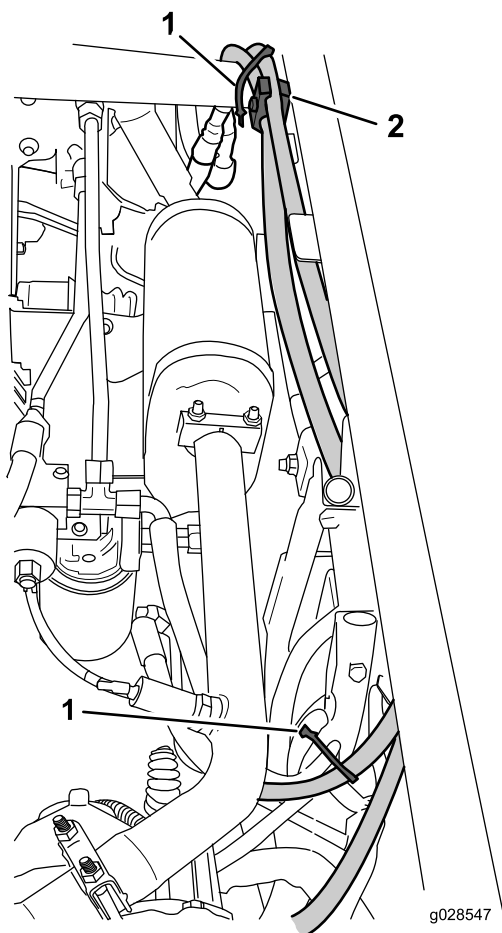
1. Sett hannhurtigkoblingen inn i slangen (3/8 x 79-1/2 tommer) som vist i Figur 6, og trekk til koblingen til 37–45 Nm.



Figur 6

- | | |
|----------------------|----------------------|
| 1. Slangens hunnende | 3. Slangens hannende |
| 2. Hannhurtigkobling | 4. Hunnhurtigkobling |

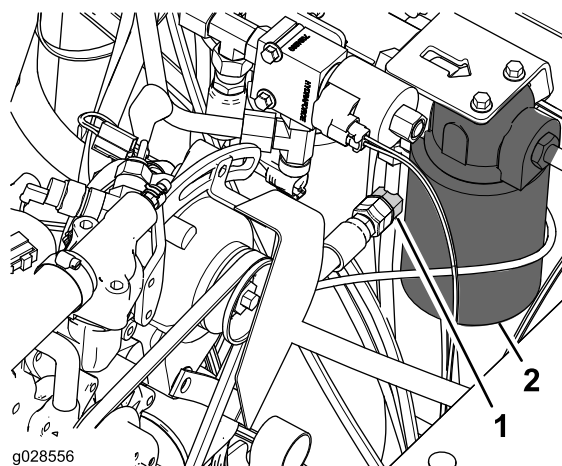
- Sett hunnhurtigkoblingen inn i slangen (3/8 x 56-1/2 tommer) som vist i **Figur 6**, og trekk til koblingen til 37–45 Nm.
- Før slangene og fest dem med kabelsnorer, en rørklemme og en klemskrue som vist i **Figur 7**.



Figur 7

- | | |
|---------------|----------------------------|
| 1. Kabelfeste | 2. Rørklemme and klemskrue |
|---------------|----------------------------|

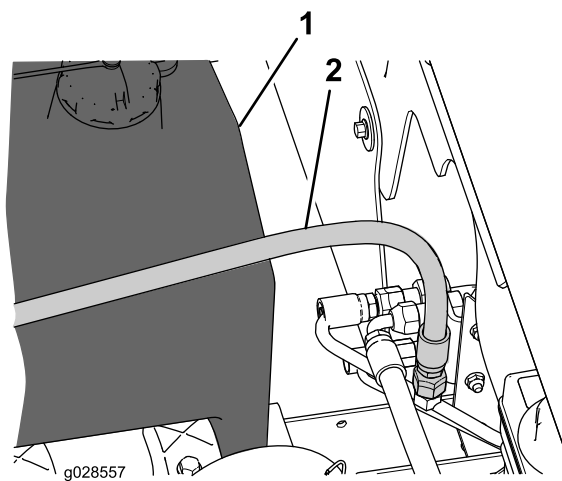
- Fjern hetten på T-anordningen i hydraulikkåret ved siden av girolfjileret (**Figur 8**).



Figur 8

- | | |
|----------------|----------------|
| 1. T-anordning | 2. Girolfjiler |
|----------------|----------------|

- Koble den ledige enden av slangen (3/8 x 55,6 tommer) til T-anordningen (**Figur 8**) og trekk til svivelmutteren på slangen med et moment på 37 til 45 Nm.
- Fjern hetten på T-anordningen i hydraulikkåret ved siden av hydraulikkvæsketanken (**Figur 9**).



Figur 9

Tverrhylsen har blitt fjernet av hensyn til tegningens tydelighet.

- | | |
|--|------------------------|
| 1. Slangeende (koblet til T-anordning) | 2. Hydraulikkvæsketank |
|--|------------------------|

- Koble den ledige enden av slangen (3/8 x 85,2 tommer) til T-anordningen (**Figur 8**) og trekk til svivelmutteren på slangen med et moment på 37 til 45 Nm.

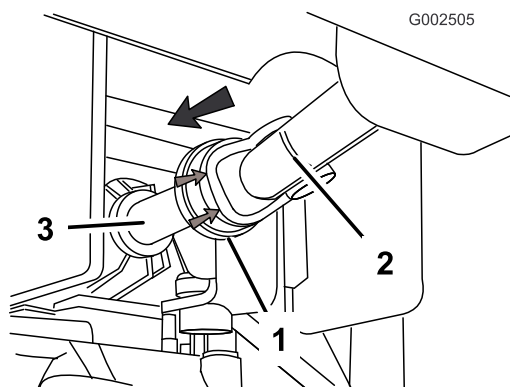
4

Koble kraftuttaksakselen til transakselen

Ingen deler er nødvendige

Prosedyre

1. På fremre krysshode på kraftuttakets drivaksel retter du inn sokkelen på fremre krysshode med sporene på kraftuttakets utgående aksel på transakselen (Figur 10).



Figur 10

1. Fjærlås
 2. Kraftuttakets drivaksel
 3. Kraftuttakets utgående aksel
-
2. Trekk tilbake fjærlåsen (motordeksel av gummi) ved fremre krysshode på kraftuttakets drivaksel (Figur 10).
 3. Skyv sokkelen ved fremre krysshode over sporene på den utgående akselen (Figur 10).
 4. Trykk fjærlåsen ved fremre krysshode på kraftuttakets aksel fremover (Figur 10).
 5. Trekk tilbake fremre del av drivakselen for å kontrollere at fjærlåsens låsekuler ligger i sporet på kraftuttakets utgående aksel (Figur 10).

Viktig: Kontroller at kraftuttakets drivaksel er godt festet på kraftuttakets utgående aksel.

Notat:

Notat:



Count on it.