



Доводочный комплект опрыскивателя травяного покрова Multi Pro® WM

Технологический автомобиль Workman® с ручной
трансмиссией

Номер модели 131-3302

Инструкции по монтажу

▲ ПРЕДУПРЕЖДЕНИЕ

КАЛИФОРНИЯ

Положение 65, Предупреждение

В соответствии с информацией, имеющейся в распоряжении компетентных органов штата Калифорния, данное вещество содержит химическое соединение (соединения), отнесенные к категории канцерогенных, способных вызвать врождённые пороки и оказывающих вредное воздействие на репродуктивную систему человека.

Лица, использующие данное вещество, должны иметь в виду, что, согласно информации, имеющейся в распоряжении компетентных органов штата Калифорния, оно содержит химическое соединение (соединения), отнесенные к категории канцерогенных, способных вызвать врождённые пороки и оказывающих вредное воздействие на репродуктивную систему человека.

Монтаж

Незакреплённые детали

Используя таблицу, представленную ниже, убедитесь в том, что все детали отгружены

Процедура	Наименование	Количество	Использование
1	Кронштейн щитка вала привода	1	Установка щитка вала привода на насос опрыскивателя.
2	Вал привода механизма отбора мощности Сегментная шпонка Установочный винт Щиток вала привода Зажим Болт с фланцевой головкой (1/4 x 3/4 дюйма)	1 1 2 1 2 2	Установите вал механизма отбора мощности и щиток вала привода на насос опрыскивателя.



Процедура	Наименование	Количество	Использование
3	Гидравлический шланг (5/8 x 55,6 дюйма)	1	Установите гидравлические шланги цилиндров подъема стрелы.
	Гидравлический шланг (5/8 x 85,2 дюйма)	1	
	Штекер быстроразъемного соединения	1	
	Охватывающая часть быстроразъемного соединителя	1	
	Трубный зажим	2	
	Зажимной болт (5/16 x 1-1/2 дюйма)	1	
	Кабельная стяжка	3	
4	Детали не требуются	–	Подсоедините вал механизма отбора мощности к мосту с коробкой передач.

Примечание: Снимите грузовой кузов или платформу с автомобиля перед установкой данного комплекта; см. *Руководство оператора* для данной машины.

Примечание: На всех моделях, кроме моделей TC, установите комплект заднего механизма отбора мощности перед установкой данного комплекта; по вопросам приобретения данного комплекта свяжитесь с официальным дистрибьютором компании Того.

1

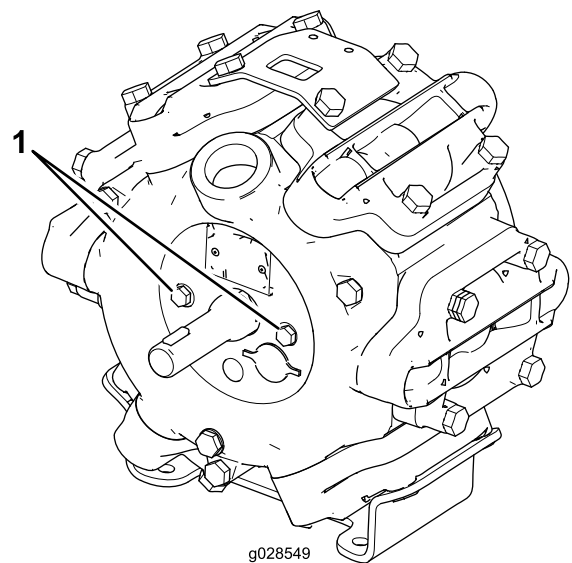
Установка кронштейна щитка вала привода на насос опрыскивателя

Детали, требуемые для этой процедуры:

1	Кронштейн щитка вала привода
---	------------------------------

Процедура

- Отверните два болта слева и справа от входного вала насоса опрыскивателя ([Рисунок 1](#)).



g028549
Рисунок 1

- Болты
- Нанесите резьбовой герметик средней фиксации на болты.
- Установите кронштейн щитка вала привода на насос опрыскивателя с помощью двух болтов, демонтированных при выполнении действий, описанных в пункте 1, как показано на [Рисунок 2](#).

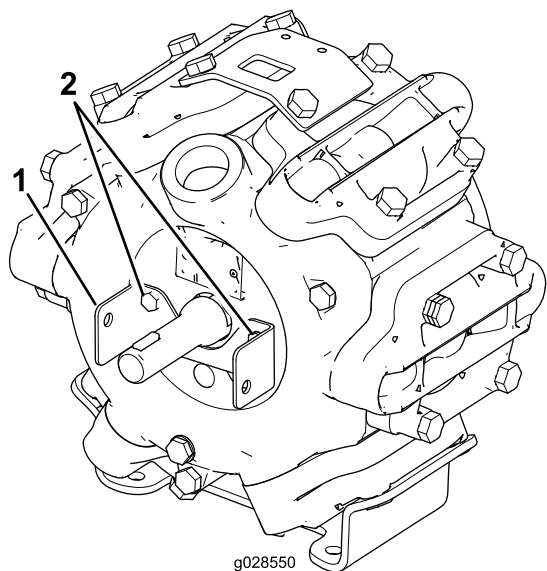


Рисунок 2

1. Кронштейн щитка вала привода
2. Болты с насоса опрыскивателя

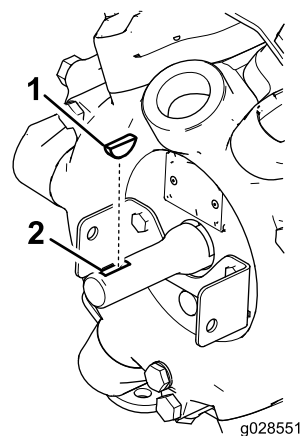


Рисунок 3

1. Сегментная шпонка
2. Паз

4. Затяните болты с моментом от 23 до 26 Н•м.

2

Установите вал механизма отбора мощности и щиток вала привода на насос опрыскивателя

Детали, требуемые для этой процедуры:

1	Вал привода механизма отбора мощности
1	Сегментная шпонка
2	Установочный винт
1	Щиток вала привода
2	Зажим
2	Болт с фланцевой головкой (1/4 x 3/4 дюйма)

Процедура

1. Вставьте сегментную шпонку в шпоночный паз вала насоса опрыскивателя.

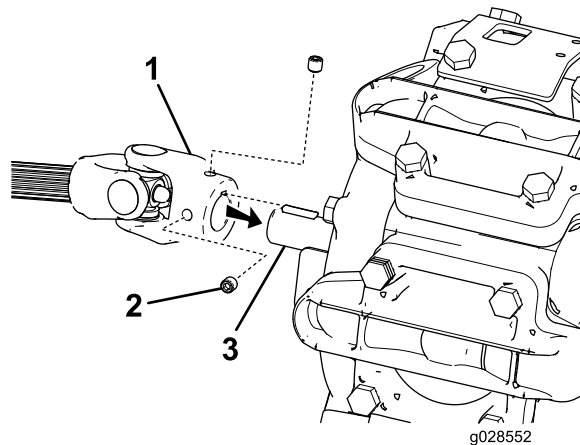


Рисунок 4

1. Конiec вала механизма отбора мощности
2. Установочный винт (2 шт.)
3. Вал насоса опрыскивателя

4. Нанесите резьбовой герметик средней фиксации на два установочных винта на конце вала механизма отбора мощности.
5. Совместите паз муфты вала механизма отбора мощности с сегментной шпонкой и наденьте конец вала механизма отбора мощности на вал насоса опрыскивателя (Рисунок 4).
6. Установите установочные винты в муфту вала механизма отбора мощности и плотно затяните.
7. Установите щиток вала привода на опорный кронштейн щитка с помощью двух болтов с фланцевыми головками (1/4 x 3/4 дюйма) и двух зажимов (Рисунок 5).

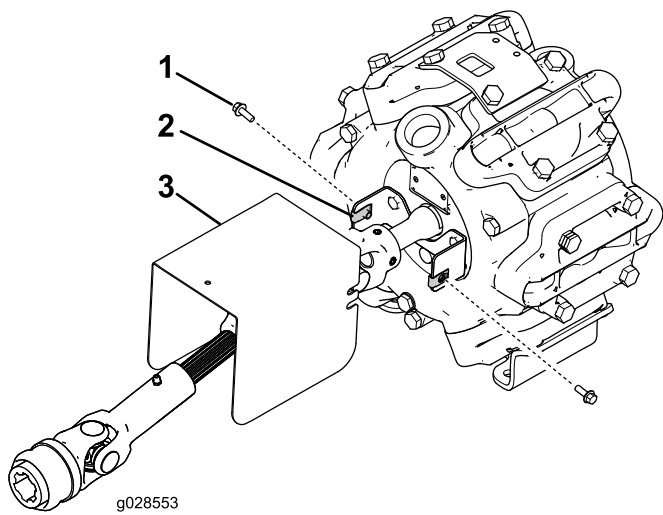


Рисунок 5

- | | |
|--------------------------------------|-----------------------|
| 1. Болт с фланцевой головкой (2 шт.) | 3. Щиток вала привода |
| 2. Зажим (2 шт.) | |

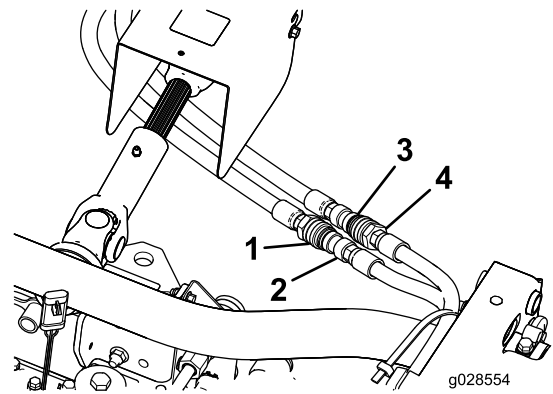


Рисунок 6

- | | |
|--|--|
| 1. Охватывающая часть шланга | 3. Охватываемая часть шланга |
| 2. Охватываемая часть быстроразъемного соединителя | 4. Охватывающая часть быстроразъемного соединителя |

- Установите охватывающий быстроразъемный соединитель на шланг (3/8 x 56-1/2 дюйма), как показано на [Рисунок 6](#), и затяните соединитель с моментом от 37 до 45 Н·м.
- Проложите шланги и закрепите их двумя кабельными стяжками, трубным зажимом и зажимным болтом, как показано на [Рисунок 7](#).

3

Установка гидравлических шлангов цилиндров подъема стрелы

Детали, требуемые для этой процедуры:

1	Гидравлический шланг (5/8 x 55,6 дюйма)
1	Гидравлический шланг (5/8 x 85,2 дюйма)
1	Штекер быстроразъемного соединения
1	Охватывающая часть быстроразъемного соединителя
2	Трубный зажим
1	Зажимной болт (5/16 x 1-1/2 дюйма)
3	Кабельная стяжка

Процедура

Примечание: Убедитесь в том, что рама бака поднята и замок цилиндра находится на своем месте.

Примечание: Убедитесь в том, что установлена центральная секция стрелы; см. *Инструкцию по установке опрыскивателя*.

- Установите охватываемый быстроразъемный соединитель на шланг (3/8 x 79-1/2 дюйма), как показано на [Рисунок 6](#), и затяните соединитель с моментом от 37 до 45 Н·м.

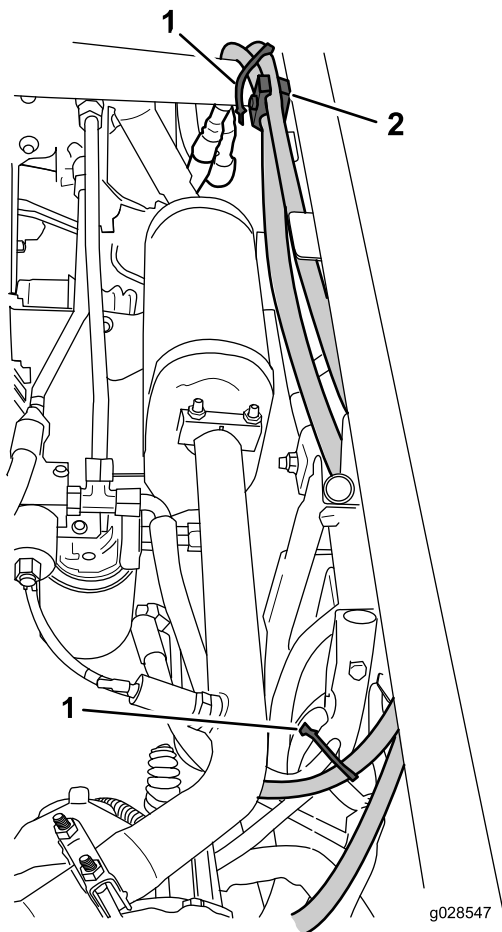


Рисунок 7

1. Кабельная стяжка
2. Трубный зажим и зажимной болт

4. Снимите крышку с тройника в гидравлической трубке рядом с фильтром масла трансмиссии (Рисунок 8).

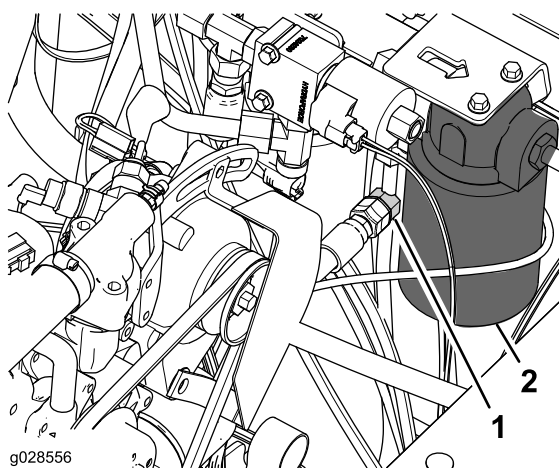


Рисунок 8

1. Т-образный фитинг
2. Фильтр масла трансмиссии

5. Подсоедините свободный конец шланга (3/8 x 55,6 дюйма) к тройнику (Рисунок 8) и затяните накидную гайку шланга с моментом от 37 до 45 Н·м.
6. Снимите крышку с тройника в гидравлической трубке рядом с баком с гидравлической жидкостью (Рисунок 9).

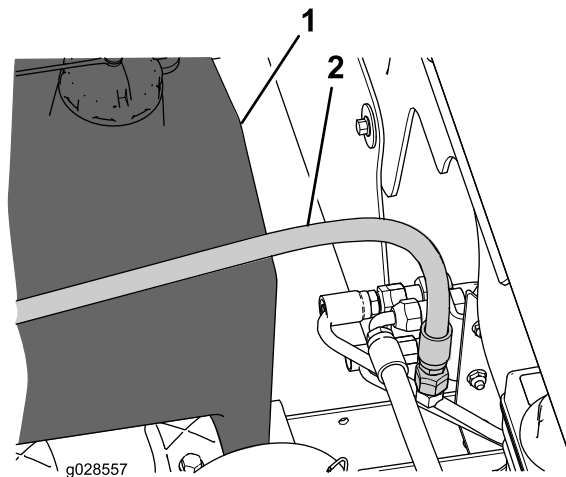


Рисунок 9

Для наглядности поперечная трубка не показана.

1. Конец шланга (подсоединенный к тройнику)
2. Бак для гидравлической жидкости

7. Подсоедините свободный конец шланга (3/8 x 85,2 дюйма) к тройнику (Рисунок 8) и затяните накидную гайку шланга с моментом от 37 до 45 Н·м.

4

Подсоединение вала механизма отбора мощности к мосту с коробкой передач

Детали не требуются

Процедура

1. На передней вилке вала привода механизма отбора мощности совместите гнездо передней вилки со шлицами выходного вала механизма отбора мощности в мосту с коробкой передач (Рисунок 10).

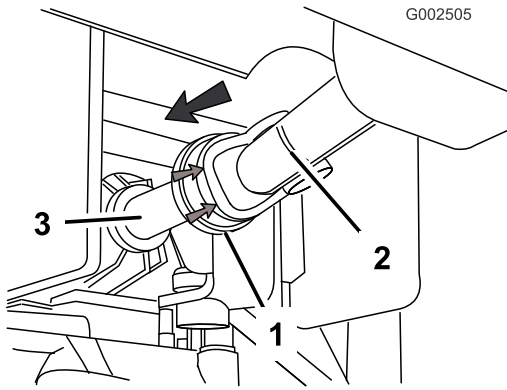


Рисунок 10

- | | |
|--|---|
| 1. Фиксатор пружины | 3. Выходной вал механизма отбора мощности |
| 2. Вал привода механизма отбора мощности | |

2. Потяните назад фиксатор пружины (резиновый кожух) на передней вилке вала привода механизма отбора мощности (Рисунок 10).
3. Наденьте гнездо передней вилки на шлицы выходного вала (Рисунок 10).
4. Нажмите вперед на фиксатор пружины передней вилки вала привода механизма отбора мощности (Рисунок 10).
5. Потяните назад переднюю половину вала привода и убедитесь в том, что шарики фиксатора пружины находятся в канавках выходного вала механизма отбора мощности (Рисунок 10).

Внимание: Убедитесь в том, что вал привода механизма отбора мощности подсоединен к его выходному валу.

Примечания:



Count on it.