



Count on it.

Käyttöopas

Versa Vac

Mallinro: 07053—Sarjanro: 315000001 tai suurempi



Tämä tuote on asiaankuuluvien eurooppalaisten direktiivien mukainen. Lisätietoja on erillisessä tuotekohtaisessa vaatimustenmukaisuusvakuutuksessa.

⚠ VAARA

KALIFORNIA

Lakiesityksen 65 mukainen varoitus
Tämä tuote sisältää kemikaaleja, jotka
Kalifornian osavaltion tietojen mukaan
aiheuttavat syöpää, synnynnäisiä
epämuodostumia tai lisääntymiseen
liittyvää haittaa.

Johdanto

Versa Vac on tarkoitettu käytettäväksi yhdistelmäleikkuupöydän tai kumitappileikkuupöydän kanssa. Kone on tarkoitettu ammattimaiseen kaupalliseen käyttöön. Koneen päätarkoitus on helpottaa pystysuuntaista verticutting-leikkuuta, haraamista, kunnostusta ja roskien poistoa laajoilla nurmialueilla yhdellä ajokerralla.

Lue nämä tiedot huolellisesti, jotta opit käyttämään ja huoltamaan laitetta asianmukaisesti sekä välttämään tapaturmia ja laitevaurioita. Olet itse vastuussa tuotteen asianmukaisesta ja turvallisesta käytöstä.

Voit ottaa yhteyden Toroon suoraan osoitteessa www.Toro.com jos tarvitset tietoja tuotteista, lisävarusteista tai lähimmästä jälleenmyyjästä tai haluat rekisteröidä tuotteesi.

Aina kun tarvitset huoltoa, alkuperäisiä Toro-varaosia tai lisätietoja, ota yhteys valtuutettuun huoltoliikkeeseen tai Toron asiakaspalveluun. Ota tällöin tuotteesi malli- ja sarjanumerot valmiiksi esiin. Tarvittavat kaksi numeroa on leimattu rungossa olevaan tyyppikilpeen.

Mallinro: _____

Sarjanro: _____

Tässä käyttöoppaassa esiintyvä varoitusmerkintä (Kuva 1) ilmaisee vaaratilannetta, josta saattaa olla seurauksena vakava tapaturma tai jopa kuolema, jos suositellut varotoimenpiteet laiminlyödään.



Kuva 1

1. Varoitusmerkintä

Tässä käyttöoppaassa käytetään kahta termiä tietojen korostamiseksi. **Tärkeää** kiinnittää huomiota mekaanisiin erikoistietoihin ja **Huomautus** korostaa erityishuomion ansaitsevia yleistietoja.

Sisältö

Turvaohjeet	3
Ennen käyttöä.....	3
Käytön aikana.....	3
Tyhjennyksen aikana	3
Kunnossapito	4
Turva- ja ohjetarrat	4
Käyttöönotto	7
1 Koneen kytkentä ajoneuvoon	7
2 PTO-akselin pituuden säätö	8
3 PTO-akselin asennus.....	8
4 Koneen voitelu.....	9
Laitteen yleiskatsaus	9
Ohjauslaitteet	9
Käyttö	10
Hydraulinesteen tarkistus.....	10
Rengaspaineen tarkistus	11
Pyöränmuttereiden kireyden tarkistus.....	11
Koneen liittäminen ajoneuvoon.....	11
PTO-akselin asennus	11
Koneen irrotus ajoneuvosta	12
Ajoneuvon hydraulijärjestelmän käyttö	12
Laitteen käyttö	12
Laitteen kuljetus	13
Kunnossapito	14
Kunnossapitotaulukko	14
Koneen voitelu	14
Hydrauliletkujen ja -putkien tarkistus.....	15
Hydraulinesteen ja -suodattimen vaihto	15
Varastointi	17

Turvaohjeet

Vaarojen hallinta ja tapaturmien ennaltaehkäisy riippuvat laitteen käyttöön, kuljetukseen, huoltoon ja varastointiin osallistuvien valppaudesta, huolellisuudesta ja oikeasta koulutuksesta. Koneen asiaton käyttö tai kunnostus voi aiheuttaa loukkaantumisen tai kuoleman. Tapaturmien ja hengenvaaran riskiä voidaan vähentää noudattamalla näitä turvaohjeita.

Ennen käyttöä

- Koska kyseessä on hinattava kone, on erittäin tärkeää valita hinausajoneuvo huolellisesti, jotta paras suorituskyky ja turvallinen käyttö voidaan varmistaa.
- Hinausajoneuvossa on oltava oikea akseliväli ja raideväli sekä varusteina turvakaari ja turvavyö, jotta mäkisessä maastossa ajo on turvallista. Normaali ajonopeus on 10 km/h, mutta se vaihtelee maaston sekä kerättävien roskien mukaan. Enimmäisajonopeus on 24 km/h, ja mäkisessä maastossa on ajettava sitä pienemmällä nopeudella. Lisätietoja ajoneuvon turvallisesta käytöstä saa tarvittaessa ajoneuvon *käyttöoppaasta* tai ajoneuvon huoltoliikkeestä.
- Hinausajoneuvon jarruilla on voitava pysäyttää kone perävaunun ollessa täynnä ja suositellulla enimmäisnopeudella ajettaessa.
- Koneen voimanulosotto edellyttää ajoneuvoa, jonka käyttönopeus on 540 kierr./min ja lähtöteho 32 hv tai suurempi. Älä ylitä 540 rpm:n nopeutta.
- Jos koneella ajetaan julkisilla teillä, sen on täytettävä paikalliset tieliikennevaatimukset. Hitaan ajoneuvon varoituskilpisarja kuuluu sarjaan. Vilkut ja jarrut eivät kuulu sarjaan, mutta niitä voidaan edellyttää joillakin alueilla.
- Lue ja sisäistä tämän *käyttöoppaan* sisältö ennen koneen käyttöä. Pehdy kaikkiin ohjauslaitteisiin sekä siihen, kuinka laite pysäytetään nopeasti.
- Älä koskaan anna konetta lasten käyttöön. Älä anna aikuisten käyttäjä konetta ilman asianmukaista opastusta. Koneita saavat käyttää vain koulutetut käyttäjät, jotka ovat lukeneet tämän käyttöoppaan.
- Älä päästä sivullisia käyttöalueelle.
- Älä poista suojuksia tai turvalaitteita. Jos jokin suojuks, turvalaite tai kilpi on epäselvä tai vahingoittunut, korjaa tai vaihda se ennen laitteen käyttöä. Kiristä kaikki löysät mutterit, pultit ja ruuvit, jotta kone on turvallisessa käyttökunnossa.
- Älä käytä konetta sandaaleissa, tennis- tai lenkkitosuissa tai shortseissa. Älä käytä löysiä vaatteita, jotka voivat tarttua liikkuviin osiin. Käytä pitkälahkeisia housuja ja lujatekoisia kenkiä. On suositeltavaa käyttää suojalaseja, turvakengkiä ja kypärää, ja jotkin paikalliset määräykset ja vakuutusäännökset saattavat edellyttää niiden käyttöä.

Käytön aikana

- Laitteen melutaso voi olla yli 85 dB(A) käyttäjän paikalla. Pysyvien kuulovaurioiden välttämiseksi kannattaa käyttää kuulosuojaimia pitkäkestoisessa altistumisessa.
- Koneen käyttäminen vaatii valppautta. Toimi seuraavasti, jotta et menettäisi ajoneuvon hallintaa:
 - Käytä konetta vain päivänvalossa tai hyvässä keinovalaistuksessa.
 - Aja hitaasti ja varo kuoppia ja muita piileviä vaaroja.
 - Älä aja hiekkasteiden, ojien, purojen, pengerrysten tai muiden vaarallisten paikkojen lähellä.
 - Hidasta vauhtia, kun teet jyrkkiä käännöksiä ja kun käännyt rinteissä.
 - Vältä äkkilähtöjä ja -pysäytyksiä.
 - Katso taaksesi ennen peruuttamista ja varmista, ettei koneen takana ole ketään.
 - Varo liikennettä lähellä risteyskoja ja ylittäessäsi niitä. Anna muille aina etuajo-oikeus.
- Käytön aikana harja, kumitapit, varsta ja imuri poimivat ja siirtävät ajoreitiltä roskia ja pieniä esineitä. Suojaa aina silmät ja pää, jotta lentävät esineet eivät aiheuta vammoja, ja varmista, että koneen käyttöalueen lähellä ei ole lapsia, lemmikkieläimiä tai sivullisia.
- Älä kuljeta matkustajia ajoneuvossa tai perävaunussa.
- Älä koskaan käytä konetta lääkkeiden tai alkoholin vaikutuksen alaisena.
- Salamanisku voi aiheuttaa vakavan loukkaantumisen tai hengenvaaran. Jos alueella on ukonilma, konetta ei saa käyttää. Tällöin on hakeuduttava suojaan.
- Älä astu PTO-akselin yli päästäksesi koneen toiselle puolelle. Kävele perävaunun ympäri.
- Älä koskaan nouse ajoneuvon tai poistu ajoneuvosta, kun PTO-akseli on toiminnassa.
- Tyhjennä perävaunu, pysäköi tasaiselle alustalle ja tue pyörät paikoilleen ennen koneen irrottamista vetoajoneuvosta.
- Jos moottori sammuu tai koneen vauhti hiipuu etkä pääse rinteeseen päälle, älä käännä konetta. Peruuta aina hitaasti ja suoraan alas rinnettä.
- Jos havaitset käyttöalueella tai sen välittömässä läheisyydessä yllättäen ihmisen tai lemmikkieläimen, **keskeytä käyttö**. Huolimaton käyttö epätasaisella maalla, kimmokkeet tai väärin sijoitetut turvalaitteet voivat aiheuttaa kimpoavista esineistä aiheutuneita vammoja. Jatka käyttöä vasta, kun alue on tyhjä.

Tyhjennyksen aikana

- Perävaunun luukun liikuttaminen ja roskien tyhjennys voi aiheuttaa vakavia henkilövahinkoja. Pysy kaukana perävaunusta, kun konetta peruutetaan tai tyhjennetään.
- Sivulliset on pidettävä turvallisen etäisyyden päässä perävaunusta roskien tyhjennyksen ja perävaunun luukun avaamisen tai sulkemisen aikana.

- Joissain harvinaisissa olosuhteissa märkä, kokoonpuristunut leikkuujäte voi kehittää lämpöä. Perävaunu on aina tyhjennettävä ennen varastointia.
- Perävaunun luukun nostaminen tai laskeminen voi aiheuttaa tapaturman sivullisille tai lemmikkieläimille. Sivulliset ja lemmikkieläimet on pidettävä turvallisen etäisyyden päässä perävaunusta roskien tyhjennyksen ja perävaunun luukun avaamisen ja sulkemisen aikana.
- Sähköiskuvaaran takia perävaunun saa tyhjentää vain alueella, jolla ei ole ilmajohtoja tai muita esteitä.
- **Älä** tyhjennä perävaunua rinteessä. Tyhjennä se aina tasaisella alustalla.

- Tee vain tässä käyttöoppaassa kuvattuja kunnossapitotoimia. Jos kone vaatii suurehkoja korjauksia tai jos tarvitset apua, ota yhteys valtuutettuun Toro-jälleenmyyjään.
- Varmista koneen turvallinen käyttökunto tarkistamalla, että pultit, ruuvit ja mutterit on kiristetty huolellisesti. Varmista pulttien ja mutterien oikea kiristysmomentti riittävän usein.
- Käytä aina alkuperäisiä Toro-varaosia ja -lisävarusteita parhaan mahdollisen suorituskyvyn ja turvallisuuden takaamiseksi. **Älä käytä muiden valmistajien osia ja lisävarusteita.** Toro-merkintä takaa osien aitouden. Muiden kuin aitojen varaosien ja lisälaitteiden käyttö saattaa aiheuttaa takuun raukeamisen.

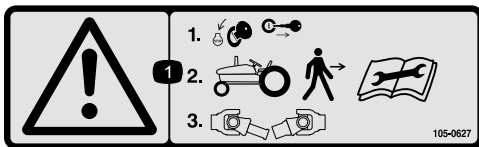
Kunnossapito

- Irrota avain virtalukosta, jotta moottori ei käynnisty vahingossa koneen huollon, säätöjen tai varastoinnin aikana.

Turva- ja ohjetarrat



Turva- ja ohjetarrat on sijoitettu hyvin näkyville paikoille mahdollisten vaara-alueiden lähetyville. Korvaa vioittuneet tai kadonneet tarrat uusilla.

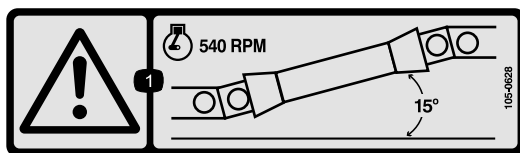


105-0627

1. Vaara: pysäytä moottori ja irrota virta-avain ennen kuin poistut ajoneuvosta. Lue ohjeet ennen korjaamista tai huoltamista, ja irrota PTO-akseli.

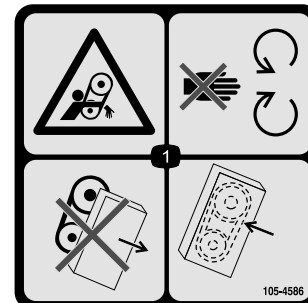


105-0669



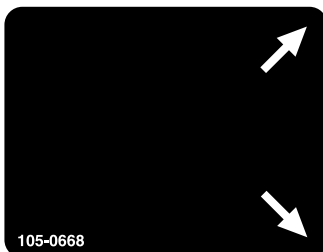
105-0628

1. Vaara: moottorin nopeus saa olla korkeintaan 540 kierr./min, ja PTO-akselin kulman on oltava alle 15 astetta.



105-4586

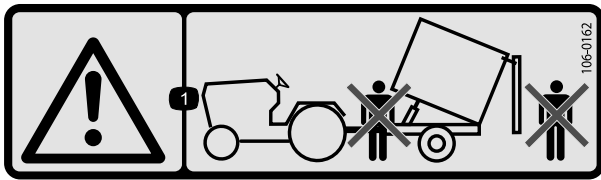
1. Takertumisvaara – hihna. Pysy etäällä liikkuvista osista. Älä käytä konetta, jos suojuukset tai suojailevyt on irrotettu. Pidä suojuukset ja suojailevyt aina paikoillaan.



105-0668

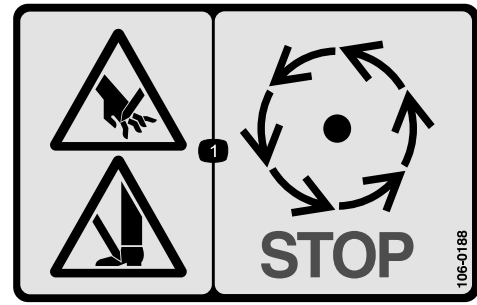


105-0707



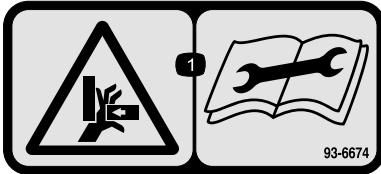
106-0162

1. Vaara: älä seiso perävaunun edessä tai takana tyhjennyksen aikana.



106-0188

1. Käsien ja jalkojen silpoutumisvaara: odota, kunnes liikkuvat osat pysähtyvät.



93-6674

1. Käden ruhjoutumisvaara – lue käyttöohjeet ennen korjaamista tai huoltamista.



106-0163

1. Vaara: Lue käyttöopas ja hanki koulutusta ennen koneen käyttöä. Enimmäiskuorma on 612 kg (perävaunun paino) ja 385 kg (aisapaino). Älä aja konetta ja perävaunua alas rinnettä, jotta et menetä laitteen hallintaa.
2. Ruhjoutumisvaara, perävaunu: älä kuljeta matkustajia.
3. Vaara: ajonopeus saa olla korkeintaan 24 km/h.
4. Varastoituneen energian aiheuttama vaara, perävaunu: älä irrota perävaunua, jos et ole laskenut tunkkia alas.

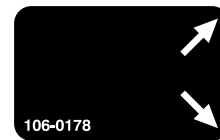


105-4587

1. Vaara: lue käyttöopas ja hanki koulutusta ennen koneen käyttöä.
2. Vaara: käytä kuulosuojaimia.
3. Esineiden sinkoutumisvaara: käytä silmäsuojaimia ja pidä sivulliset turvallisen matkan päässä koneesta.
4. Käsien ja jalkojen silpoutumisvaara: odota, kunnes liikkuvat osat pysähtyvät.



106-0177

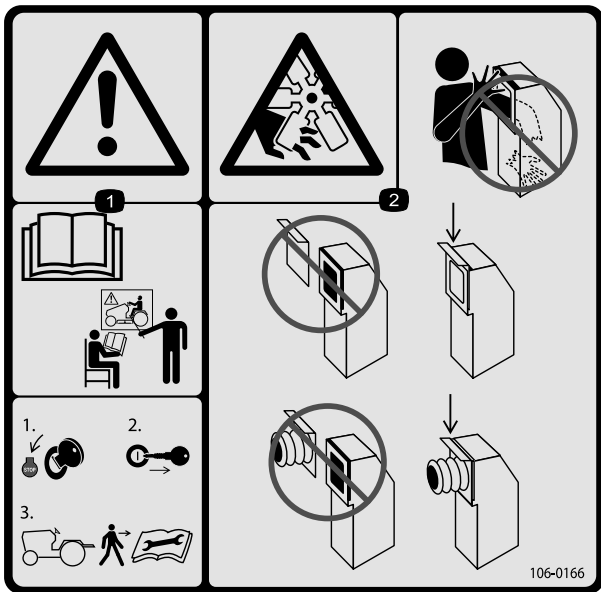


106-0178



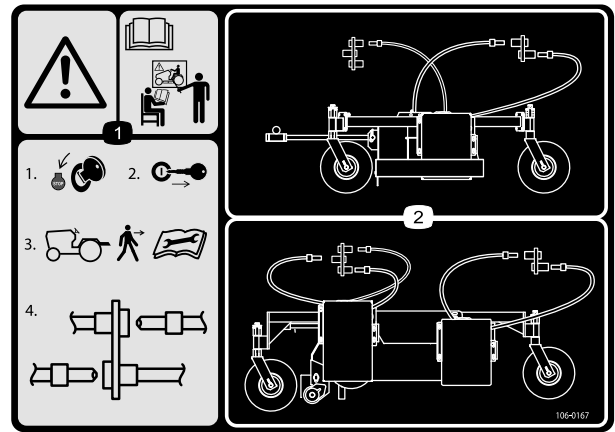
110-7506

1. Vaara: lue käyttöopas ja hanki koulutusta ennen yhdistelmäleikkuupöydän varstan käyttöä.



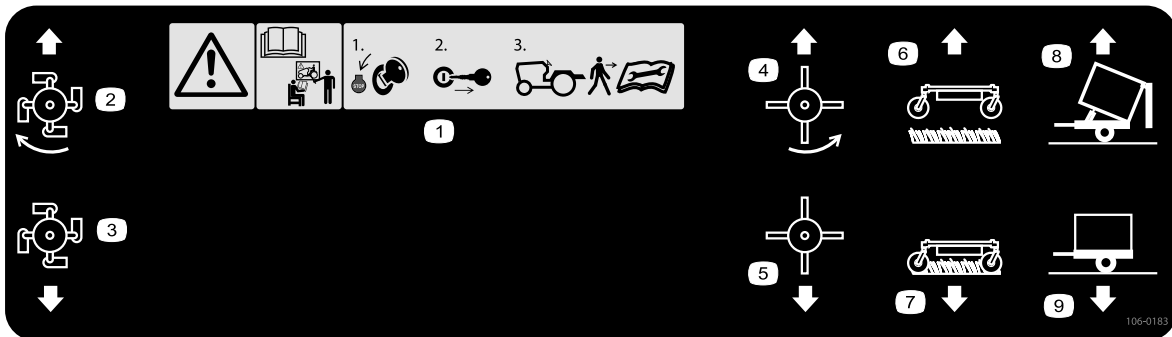
106-0166

1. Vaara: Hanki koulutusta ennen koneen käyttöä. Pysäytä moottori ja irrota virta-avain ennen kuin poistut ajoneuvosta. Lue *käyttöopas* ennen korjaamista tai huoltamista.
2. Käden loukkaantumisvaara, puhallin: Älä vie kättä tai käsivartta imurin suppiloon. Pidä letkun luukku tai letku paikallaan.



106-0167

1. Vaara: Hanki koulutusta ennen koneen käyttöä. 1) Pysäytä moottori. 2) Irrota virta-avain ennen kuin poistut ajoneuvosta. 3) Lue *käyttöopas* ennen korjaamista tai huoltamista. 4) Liitä tai irrota hydrauliletkut.
2. Hydrauliletkujen ventti ja liitännät



106-0183

- | | | |
|--|--------------------------|-------------------------|
| 1. Vaara: Hanki koulutusta ennen koneen käyttöä. 1) Pysäytä moottori ja irrota virta-avain ennen kuin poistut ajoneuvosta. 2) Lue <i>käyttöopas</i> ennen korjaamista tai huoltamista. | 4. Kumitapit päällä | 7. Imuysikkö alas |
| 2. Varsta päällä | 5. Kumitapit pois päältä | 8. Perävaunun tyhjennys |
| 3. Varsta pois päältä | 6. Imuysikkö ylös | 9. Perävaunu suorassa |

Käyttöönotto

Irralliset osat

Tarkista alla olevasta taulukosta, että kaikki osat on toimitettu.

Ohjeet	Kuvaus	Määrä	Käyttökohde
1	Tunkki	1	Koneen määrittäminen ajoneuvoon
2	PTO-akseli	1	PTO-akselin pituuden säätö
3	Mitään osia ei tarvita	–	PTO-akselin asennus
4	Mitään osia ei tarvita	–	Rasvaa kone.

Ohjeet, oppaat ja muut osat

Kuvaus	Määrä	Käyttökohde
Lisäohjausvipu	1	Asenna ohjausvipu vain, jos yhdistelmäleikkuupöytä on asennettu.
Käyttöopas Osaluettelo	1 1	Lue ennen koneen käyttöä.
Vaatimustenmukaisuusvakuutus	1	Käytä CE-vaatimusten täyttämiseksi.

▲ VAROITUS

Jos renkaissa ei ole riittävästi painoa, ajoneuvosta voi tulla epävakaa ja se voi aiheuttaa henkilövahinkoja.

Varmista, että ajoneuvon etuosassa on riittävä määrä painoa. Painovaatimukseen liittyvät ohjeet löytyvät ajoneuvon käyttöoppaasta.

1

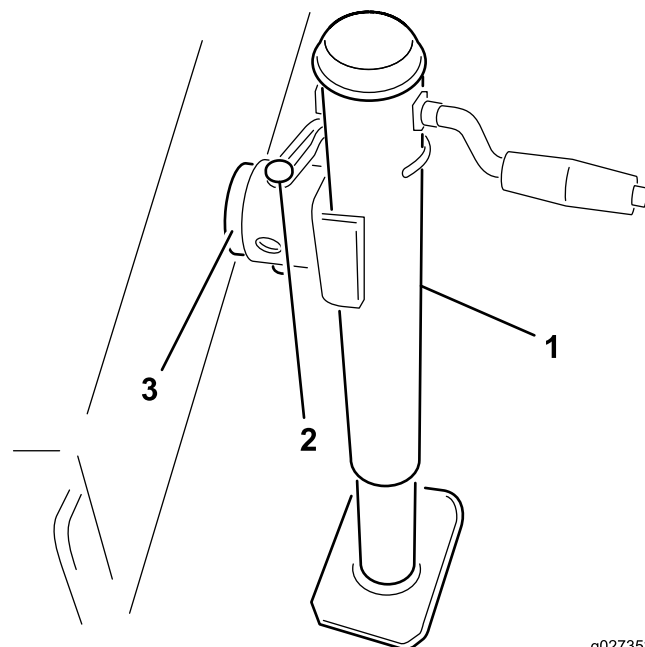
Koneen kytkentä ajoneuvoon

Vaiheeseen tarvittavat osat:

1	Tunkki
---	--------

Ohjeet

1. Pysäköi kone tasaiselle alustalle.
2. Asenna tunkki runkotappiin ja kiinnitä se sokalla ([Kuva 2](#)).

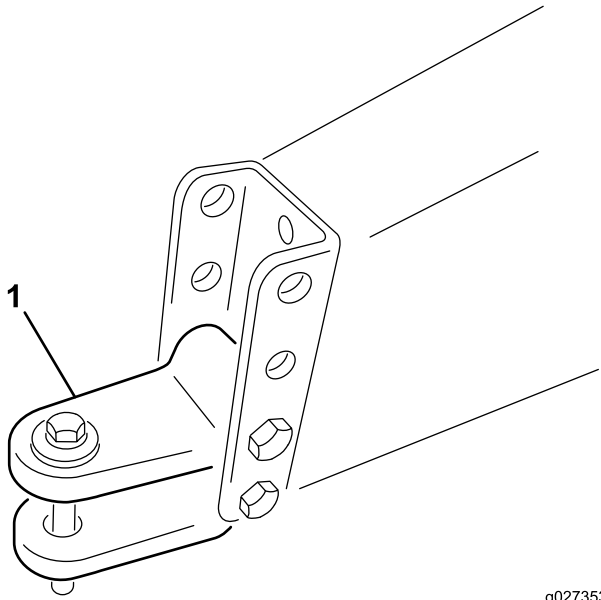


Kuva 2

1. Tunkki
2. Tappi
3. Runkotappi

3. Säädä tunkin korkeutta, kunnes koneen runko on maanpinnan suuntainen.
4. Peruuta ajoneuvo koneeseen.

5. Säädä koneen vetokoukun haarukka samalle tasolle ajoneuvon vetokytkimen kanssa seuraavasti:
 - A. Irrota pultit ja lukkomutterit, joilla vetokoukun haarukka (Kuva 3) on kiinnitetty koneen runkoon.



Kuva 3

g027353

1. Vetokoukun haarukka

- B. Nosta tai laske vetokoukun haarukkaa siten, että se on suunnilleen samalla tasolla kuin ajoneuvon vetokytkin.
 - C. Kiinnitä se aiemmin irrotetuilla pulteilla ja lukkomuttereilla.
6. Kiinnitä ajoneuvon vetokytkin koneen vetokoukun haarukkaan hinaustapilla ja haarukalla.
 7. Irrota tunkin tappi ja kierrä tunkki ylöspäin varastointiasentoon.

2

PTO-akselin pituuden säätö

Vaiheeseen tarvittavat osat:

1	PTO-akseli
---	------------

Ohjeet

Koneen mukana toimitetaan pitkä PTO-akseli, jotta ajoneuvon PTO:n useita vaihtoehtoisia sijoituksia voidaan hyödyntää. Useimmissa ajoneuvoissa akseli on liian pitkä, jolloin se on lyhennettävä oikean mittaiseksi. Muussa tapauksessa voi esiintyä vaurioita.

1. Mittaa etäisyys ajoneuvon PTO-akselin lukitusurasta koneen siipipyörän tuloakselin lukitusuraan.

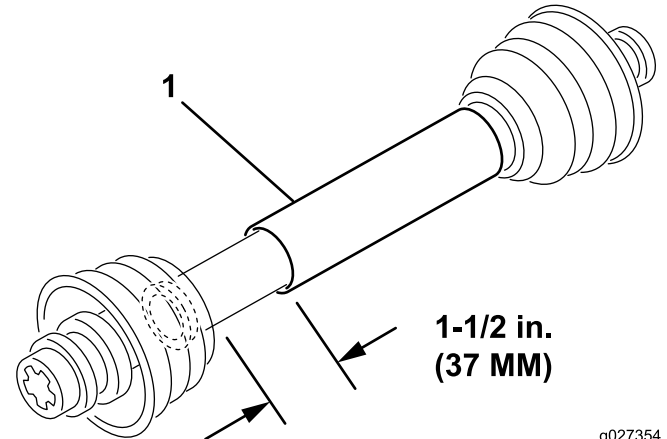
Huomaa: Merkitse mitta muistiin.

2. Paina PTO-akseli täysin kokoon ja mittaa lukitustappien olakkeiden etäisyys.

Huomaa: Merkitse mitta muistiin.

3. Lyhimmillään PTO-akselin kahdella puoliskolla on oltava vähintään 37 mm ylimääräistä pituutta kokoonpainumista varten (Kuva 4).

Huomaa: Jos vaiheessa 1 otettu mitta ei ole vähintään 37 mm enemmän kuin vaiheessa 2 otettu mitta, PTO-akseli on liian pitkä. Siirry vaiheeseen 4. Jos pituutta on riittävästi PTO-akselin kokoonpainumista varten, siirry vaiheeseen 9.



Kuva 4

g027354

1. PTO-akseli

4. Määritä seuraavien laskelmien avulla, kuinka paljon lyhyempi akselin on oltava, jotta sen välys on asennettuna 37 mm:

- A. Vähennä vaiheessa 2 mitattu mitta vaiheessa 1 mitatusta mitasta.

Huomaa: Merkitse mitta muistiin.

- B. Vähennä vaiheen A tulos 37 mm:stä.

Huomaa: PTO-akselia on lyhennettävä tämän tuloksen verran.

5. Lyhennä suojuksia ja teräsputkia kaarisahalla lasketun tuloksen verran.

Huomaa: Lyhennä PTO-akselin molemmat puoliskot.

6. Poista jäysteet teräsputkien päiden sisä- ja ulkopinnoilta.
7. Poista putkista kaikki roskat.
8. Rasvaa teräsputket runsaasti.
9. Kokoa PTO-akseli ja kiinnitä se koneeseen ja ajoneuvoon.
10. Mittaa akseli.

Huomaa: Jos se ei ole vähintään 37 mm, toista menettely.

3

PTO-akselin asennus

Mitään osia ei tarvita

Ohjeet

Asenna PTO-akseli, katso [PTO-akselin asennus \(sivu 11\)](#)

4

Koneen voitelu

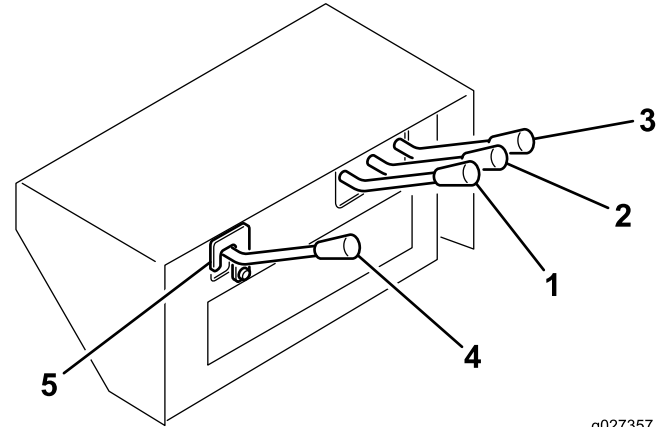
Mitään osia ei tarvita

Ohjeet

Rasvaa laite. Katso kohta [Koneen voitelu \(sivu 14\)](#)

Laitteen yleiskatsaus

Ohjauslaitteet



g027357

Kuva 5

- | | |
|-------------------------------|------------------|
| 1. Harjan ohjain | 4. Lisäohjain |
| 2. Leikkuupöydän nosto-ohjain | 5. Turvalukitsin |
| 3. Ajoneuvon nosto-ohjain | |

Ajoneuvon nosto-ohjain

Ohjaimella tyhjenetään ajoneuvon säiliö (Kuva 5). Nosta säiliö ja avaa luukku nostamalla ohjain ylös. Laske säiliö ja sulje luukku laskemalla ohjain alas.

Leikkuupöydän nosto-ohjain

Ohjaimella nostetaan ja lasketaan pääleikkuupöytä (Kuva 5). Nosta leikkuupöytä nostamalla ohjain ylös. Laske leikkuupöytä laskemalla ohjain alas.

Harjan ohjain

Ohjaimella käytetään kääntyvää kumitappileikkuupöytää (myydään erikseen). Käynnistä leikkuupöytä nostamalla ohjain ylös. Pysäytä leikkuupöytä laskemalla ohjain alas (Kuva 5).

Lisäohjain

Ohjaimella käytetään yhdistelmäleikkuupöytää (myydään erikseen). Käynnistä leikkuupöytä nostamalla ohjain ylös. Pysäytä leikkuupöytä laskemalla ohjain alas (Kuva 5).

Tärkeää: Lisäohjainvipu toimitetaan irrallaan, jotta käyttämätön hydraulipiiri ei kytkeydy vahingossa päälle. Älä asenna tai käytä lisäohjainvipua, jos yhdistelmäleikkuupöytää ei ole asennettu.

Asenna lisäohjainvipu seuraavasti:

1. Irrota ohjainvipun suojuus.
2. Irrota kaksi sokkaa ohjainventtiilin männästä.
3. Kiinnitä lisäohjainvipu venttiilin männään sokilla.

4. Kiinnitä ohjainvivun suojus.

Turvalukitsin

Irrota turvalukitsin vain silloin, kun käytät yhdistelmäleikkuupöytää (Kuva 5).

Ajoneuvon voimanulosotto (PTO)

Koneen imutuuletin käynnistyy, kun voimanulosotto kytketään päälle (Kuva 5). Kumitappi- ja yhdistelmäleikkuupöydät käynnistetään koneen hydrauliohjaimista.

Tärkeää: Kytke ajoneuvon voimanulosotto varovasti alhaisella moottorin nopeudella. Ajoneuvon voimanulosoton yhtäkkinen kytkentä suurella moottorin nopeudella vaurioittaa todennäköisesti voimansiirron osia.

Käyttö

Huomaa: Koneen vasen ja oikea puoli määritellään normaalista käyttöasennosta käsin.

⚠ VAROITUS

Jos jätät avaimen virtalukkoon, joku voi vahingossa käynnistää moottorin ja vahingoittaa vakavasti lähellä olijoita.

Irrota avain virtalukosta ennen huollon aloitusta.

⚠ VAROITUS

Tämä kone tuottaa 85 dB(A):n ylittävän äänitason kuljettajan korvan korkeudella ja voi aiheuttaa kuulovamman pitkäaikaisessa käytössä.

Käytä kuulosuojaimia käyttäessäsi konetta.

Hydraulinesteen tarkistus

Koneen nestesäiliö on täytetty tehtaalla noin 37,85 litralla korkealaatuista hydraulinestettä. Tarkista hydraulinesteen taso ennen moottorin ensimmäistä käynnistystä ja sen jälkeen päivittäin. **Sopivat** hydraulinesteet on lueteltu alla.

Muutkin kuin seuraavassa listassa mainitut öljyt voivat tulla kysymykseen. Muidenkin valmistajien hydraulioöljyjä voidaan käyttää, jos vertailemalla löydetään lueteltuja tuotteita vastaavia tuotteita. Toro ei vastaa vääränlaisten nesteiden käytöstä aiheutuneista vaurioista, joten käytä vain sellaisten tunnettujen valmistajien tuotteita, joiden luokituksiin voi luottaa.

Moniastehydrauliöljy – ISO VG 46

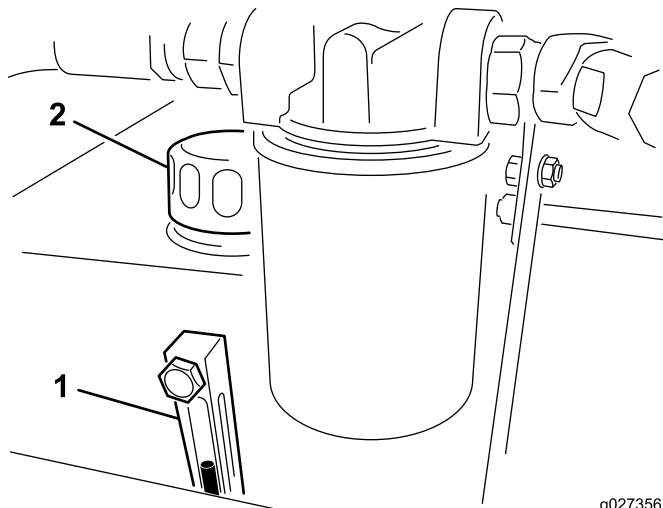
Normaali ilmasto: –18 °C ... 43 °C	
Mobil	DTE 15M
Chevron	Rykon Premium Oil ISO 46
Conoco	Hydroclear AW MV46
Exxon	Univis N46
Pennzoil	AWX MV46
Shell	Tellus T 46
Texaco	Rando HDZ 46

Tärkeää: ISO VG 46 -moniasteneesten on todettu tarjoavan optimaaliset käyttöominaisuudet useissa lämpötiloissa. Jatkuvasti korkeissa lämpötiloissa (18–49 °C) työskenneltäessä ISO VG 68 -hydraulineste saattaa olla parempi vaihtoehto.

Huomaa: Monet hydraulinesteet ovat lähes värittömiä, mikä vaikeuttaa vuotojen toteamista. Hydraulinestejärjestelmään tarkoitettua punaista värilisäainetta on saatavana 20 ml:n pulloissa. Yksi pullo riittää 15–22 litralle hydraulioöljyä. Tilaa valtuutetulta Toro-jälleenmyyjältä (osanro 44-2500). Punaista

värilissäainetta ei suositella luonnossa hajoaville nesteille (käytä tällöin elintarvikeväriä).

1. Käytä konetta, jotta neste on lämmintä, pysäköi kone tasaiselle alustalle ja sammuta moottori.
2. Katso nestetaso tarkastuslasista (Kuva 6). Jos neste ulottuu tarkastuslasin keskikohtaan, nestettä on riittävästi.



Kuva 6

g027356

1. Tarkastuslasi
2. Hydraulinesäiliön korkki

3. Jos nesteen pinta on lasin keskikohdan alapuolella, avaa hydraulinesäiliön korkki ja lisää säiliöön varovasti korkealuokkaista hydraulineestettä, kunnes pinta nousee lasin keskikohtaan (maksimi). **Älä täytä liian täyteen.**

Tärkeää: Puhdista hydraulineesteastioiden kannet ennen avaamista, jotta hydraulijärjestelmään ei joutuisi likaa. Tarkista, että kaatonokka ja suppilo ovat puhtaat.

4. Laita säiliön korkki paikalleen.

Rengaspaineen tarkistus

Renkaiden rengaspaineen on oltava 1,24 bar.

Tärkeää: Pidä renkaiden paineet yhtä suurina, jotta kone toimii oikein. **Älä käytä renkaissa liian vähän ilmaa.**

Pyöränmuttereiden kireyden tarkistus

Huoltoväli: 2 ensimmäisen käyttötunnin jälkeen

10 ensimmäisen käyttötunnin jälkeen

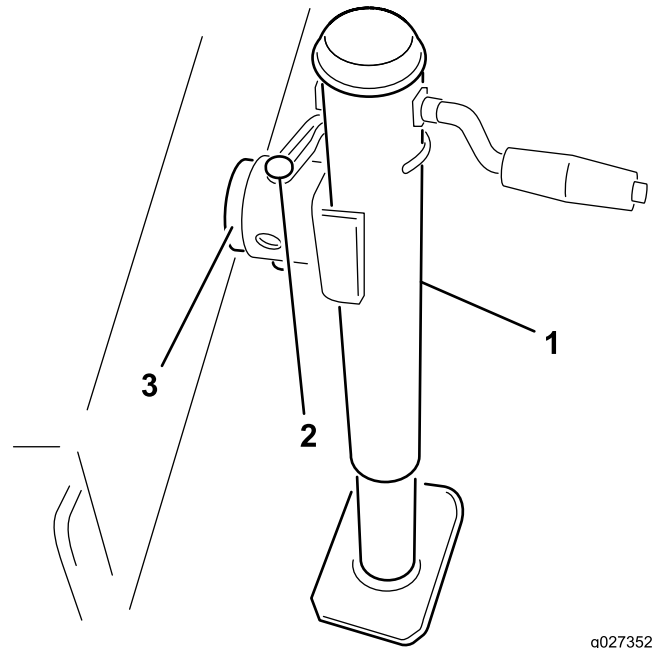
200 käyttötunnin välein

VAARA

Mikäli pyöränmuttereiden kiristysvoimaa ei pidetä oikeana, renkaaseen voi tulla vika tai se voi irrota, mikä voi aiheuttaa tapaturman.

Koneen liittäminen ajoneuvoon

1. Pysäköi kone tasaiselle alustalle.
2. Asenna tunkki runkotappiin ja kiinnitä se sokalla (Kuva 2).



Kuva 7

g027352

1. Tunkki
2. Tappi
3. Runkotappi

3. Säädä tunkin korkeutta, kunnes koneen runko on maanpinnan suuntainen.
4. Peruuta ajoneuvo koneeseen.
5. Kiinnitä ajoneuvon vetokytkin koneen vetokoukun haarukkaan hinaustapilla ja haarukalla.
6. Irrota tunkin tappi ja kierrä tunkki ylöspäin varastointiasentoon.

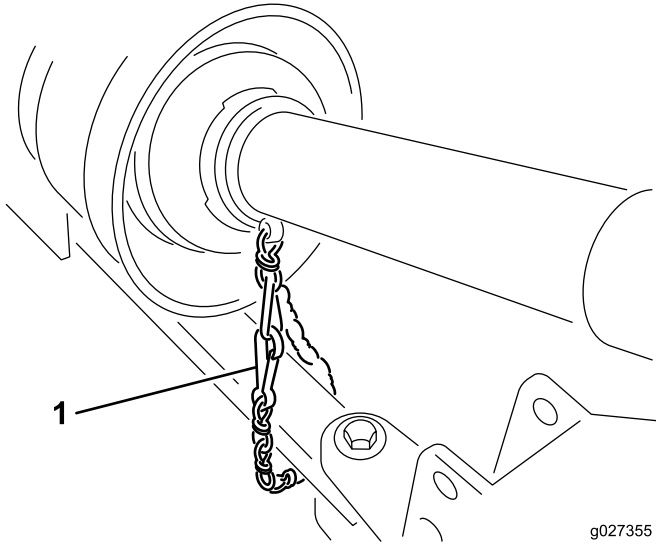
PTO-akselin asennus

1. Asenna PTO-akseli koneen siipipyörän tuloakseliin.
2. Asenna PTO-akseli ajoneuvon takaosan PTO-akseliin.
3. Liu'uta PTO-akselia eteenpäin mahdollisimman pitkälle.
4. Lukitse PTO-akseli painamalla tappia.

Huomaa: Varmista PTO-akselin lukittuminen paikalleen liu'uttamalla sitä edestakaisin.

- Kiinnitä suojuksen turvaketju ajoneuvoon (Kuva 8).

Huomaa: Varmista, että ketju pysyy löysänä, kun käännät ajoneuvoa.



Kuva 8

- Turvaketju

VAROITUS

Jos suojusten turvaketjuja ei ole kiinnitetty, suojuukset voivat pyöriä käytön aikana ja aiheuttaa henkilövammoja.

Pidä kaikki PTO-suojuukset paikoillaan ja kiinnitä suojusten ketju ajoneuvoon tai PTO-suojuksiin.

Koneen irrotus ajoneuvosta

- Pysäytä ajoneuvo tasaiselle maalle, ei rinteeseen.
- Vapauta voimanulosotto (PTO) ja kytke seisontajarru.
- Sammuta moottori ja irrota avain virtalukosta.

VAROITUS

Odota, että moottori ja kaikki liikkuvat osat ovat pysähtyneet, ennen kuin poistut käyttäjän paikalta.

- Tue pyörät paikoilleen.
- Irrota suojuksen turvaketjut ajoneuvosta tai PTO-suojuksesta. Kiinnitä ketjun pään kiinnitys PTO-akselin siipipyörän puolelle, jotta PTO-akseli ei luistaisi erilleen.
- Irrota PTO-akseli ajoneuvon ulostuloakselista.
- Liu'uta PTO-akselia taaksepäin ja irrota se ajoneuvosta.
- Irrota tappi, jolla tunkki on kiinnitetty runkotappiin, ja käännä tunkki paikalleen alas.

- Kiinnitä tunkki runkotappiin ja säädä tunkkia niin, että se tukee konetta.

VAARA

Perävaunu on erittäin painava. Älä irrota perävaunua, jos et ole laskenut tunkkia alas.

Vetokoukun putoamiseen liittyy henkilövahingon vaara.

- Irrota hinaustappi ja haarukka.
- Siirrä ajoneuvo pois.

Ajoneuvon hydraulijärjestelmän käyttö

Koneen kaikkia hydraulisia toimintoja ohjataan hydrauliventtiilillä, joka sijaitsee koneen etuosassa. Voimanulosoton on oltava kytkettynä, kun konetta käytetään. Siten koneen läpi kulkeva nestevirta on jatkuva.

Tärkeää: Älä siirrä hydraulivipua nopeasti yläasennosta ala-asentoon tai päinvastoin. Hydraulimoottorin pakottaminen päinvastaisiin asentoihin nopeasti vahingoittaa sitä erittäin todennäköisesti. Jos jokin koneen osa tukkeutuu tai aine ei virtaa, kytke kone kokonaan pois päältä ja poista tukkeutuma käsin.

Huomaa: Jos haluat säätää hydrauliohjauskonsolin mukavammaksi käyttää, löysää rungossa ohjainten takana olevaa vipua, säädä ohjainkonsolin etu- tai takaosaa ja kiristä vipu.

Laitteen käyttö

- Käynnistä ajoneuvo ja anna sen käydä alhaisella nopeudella.
- Kytke voimanulosotto moottorin käydessä hitaasti.
- Lisää PTO:n kierrosnopeus 540 rpm:n nopeuteen.

VAROITUS

Sammuta moottori ja odota, että kaikki liikkuvat osat ovat pysähtyneet, ennen kuin tarkistat nestevuodot, irtonaiset osat tai muut viat.

- Tutki alue ja määritä paras työskentelysuunta ennen käsittelyn aloittamista.
- Aja ajoneuvoa eteenpäin ja hinaa kone puhdistettavalle alueelle.

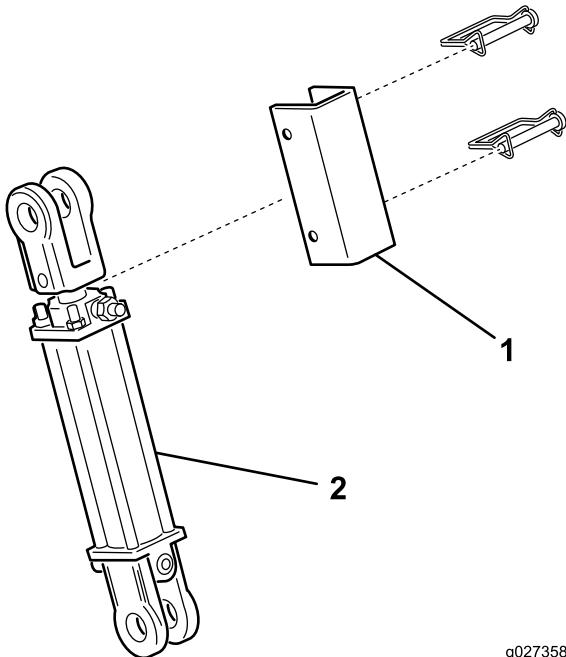
Huomaa: Suoran linjan säilyttäminen on helpompaa, jos etumaastosta määritetään kiintopiste.

Pyri aina käsittelemään mahdollisimman pitkä, yhtäjaksoinen alue kerrallaan, ja aja vastakkaiseen suuntaan palatessasi osittain edellisen kaistan päältä.

Laitteen kuljetus

Koneen voi siirtää työalueelle millä tahansa ajoneuvolla vetokoukun avulla. Koneetta ei ole tarkoitettu hinattavaksi maanteillä.

- Leveitä nurmirenkaita ei ole suunniteltu maanteillä ajamiseen, ja niillä saa ajaa vain 24 km/h:n nopeudella. Yli 24 km/h:n nopeudella ajettaessa renkaat menettävät pitonsa, aiheuttavat haittaa käyttäjälle ja vahingoittavat konetta.
- Varmista, että leikkuupöytä on nostettu ja renkaat eivät kosketa maata kuljetuksen aikana. Varmista myös, että sylinterin lukitustanko (Kuva 9) on paikallaan, jotta nostosylinteri ei puristu kuljetuksen aikana.



Kuva 9

1. Sylinterin lukitustanko 2. Nostosylinteri

-
- Huolehdi hinauksen yhteydessä riittävästä valaistuksesta ja jarrujen käytöstä. Käytä pidiketyypistä hinaustappia ja turvaketjua.
 - Tarkista, että renkaiden ilmanpaineet ovat asianmukaiset.

Kunnossapito

Kunnossapitotaulukko

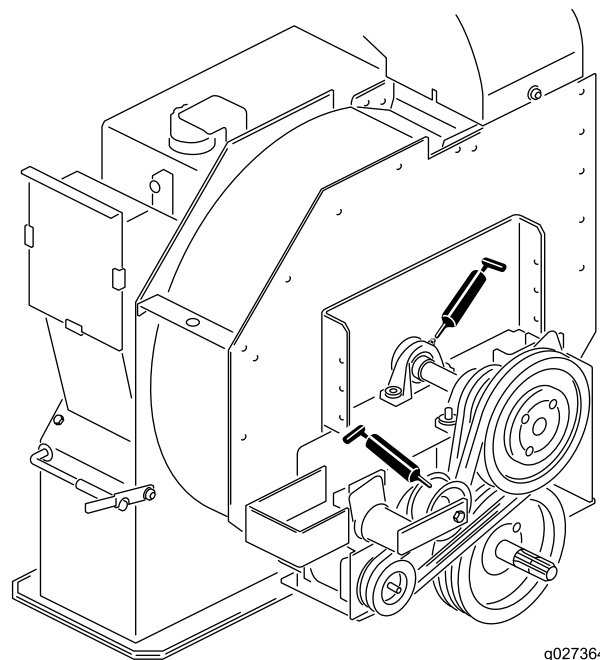
Huoltoväli	Huoltotoimenpide
2 ensimmäisen käyttötunnin jälkeen	<ul style="list-style-type: none">• Kiristä pyöränmutterit momenttiin 115–136 N·m.
10 ensimmäisen käyttötunnin jälkeen	<ul style="list-style-type: none">• Kiristä pyöränmutterit momenttiin 115–136 N·m.
20 ensimmäisen käyttötunnin jälkeen	<ul style="list-style-type: none">• Tarkasta/säädä siipipyörän hihnan kireys.
50 ensimmäisen käyttötunnin jälkeen	<ul style="list-style-type: none">• Vaihda hydraulisuodatin.
Aina ennen käyttöä tai päivittäin	<ul style="list-style-type: none">• Rasvaa tuulettimen akselin laakerit.• Tarkista hydrauliletkut ja -putket.• Tarkasta/säädä siipipyörän hihnan kireys.
100 käyttötunnin välein	<ul style="list-style-type: none">• Vetoakselin rasvaus
200 käyttötunnin välein	<ul style="list-style-type: none">• Kiristä pyöränmutterit momenttiin 115–136 N·m.
800 käyttötunnin välein	<ul style="list-style-type: none">• Vaihda hydraulineeste ja -suodatin.

Koneen voitelu

Tuulettimen akselin laakereiden rasvaus

Huoltoväli: Aina ennen käyttöä tai päivittäin

1. Irrota moottorin suojuksen hihnapyörästä yläpuolelta (Kuva 13).
2. Rasvaa tuulettimen akselin laakereissa olevat nipat (Kuva 11) litiumpohjaisella yleisrasvalla nro 2.



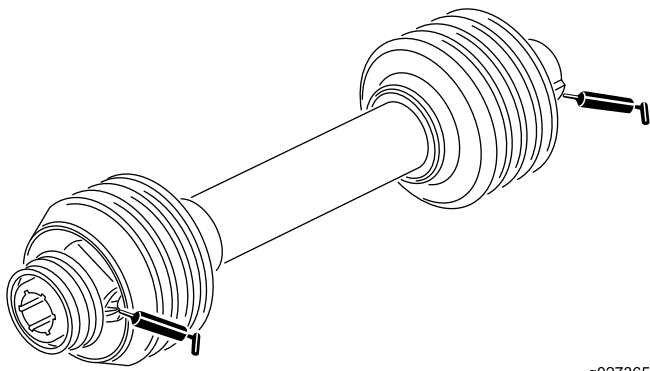
Kuva 10

g027364

Vetoakselin rasvaus

Huoltoväli: 100 käyttötunnin välein

Rasvaa kaksi vetoakselin nippaa (Kuva 11) litiumpohjaisella yleisrasvalla nro 2.



g027365

Kuva 11

Hydrauliletkujen ja -putkien tarkistus

Huoltoväli: Aina ennen käyttöä tai päivittäin

Tarkista, että hydrauliletkuissa ja putkissa ei ole vuotoja, kulumia, säävahinkoja tai kemiallisia vaurioita ja että letkut eivät ole kiertyneet tai kiinnitykset tai liitännät löystyneet. Suorita kaikki tarvittavat korjaukset ennen koneen käyttöä.

VAARA

Paineella suihkuava hydraulineeste voi läpäistä ihon ja aiheuttaa vammoja.

- Varmista, että kaikki hydrauliletkut ja -putket ovat hyvässä kunnossa ja että kaikki hydrauliputkien liittimet ovat tiukalla, ennen kuin lisää järjestelmän painetta.
- Pidä keho ja kädet kaukana vuotavista rei'istä ja suuttimista, joista suihkuu korkeapaineista hydraulineestettä.
- Etsi hydraulineestevuotoja pahvin tai paperin avulla.
- Poista paine varovasti hydraulijärjestelmästä, ennen kuin huollat järjestelmää.
- Jos nestettä pääsee ihon alle, hakeudu välittömästi lääkäriin.

Hydraulineesteen ja -suodattimen vaihto

Huoltoväli: 50 ensimmäisen käyttötunnin jälkeen—Vaihda hydraulisuodatin.

800 käyttötunnin välein—Vaihda hydraulineeste ja -suodatin.

Hydraulineesteen vaihto

Tärkeää: Jos neste saastuu, ota yhteys valtuutettuun Toro-jälleenmyyjään. Saastunut neste näyttää

maitomaiselta tai mustalta puhtaaseen nesteeseen verrattuna.

1. Sammuta moottori.
 2. Irrota pieni hydrauliletku (kotelon tyhjennys) säiliön pohjasta ja anna hydraulineesteen valua tyhjennysastiaan.
- Huomaa:** Kun hydraulioiljy ei enää valua, asenna letku paikalleen ja kiristä.
3. Lisää säiliöön noin 38 litraa hydraulineestettä. Katso [Hydraulineesteen tarkistus \(sivu 10\)](#).

Tärkeää: Käytä vain ohjeissa mainittuja hydraulineesteitä. Muut nesteet voivat vahingoittaa järjestelmää.

Älä lisää nestettä, jos se on kylmää, jotta säiliö ei tule liian täyteen. Älä täytä liian täyteen.

4. Laita säiliön korkki paikalleen.
5. Käynnistä ajoneuvon moottori ja käytä kaikkia hydraulisia laitteita, jotta hydraulineeste leviää koko järjestelmään. Tarkista, ettei vuotoja esiinny.
6. Sammuta moottori.
7. Kun neste on lämmintä, katso tarkastuslasiin.

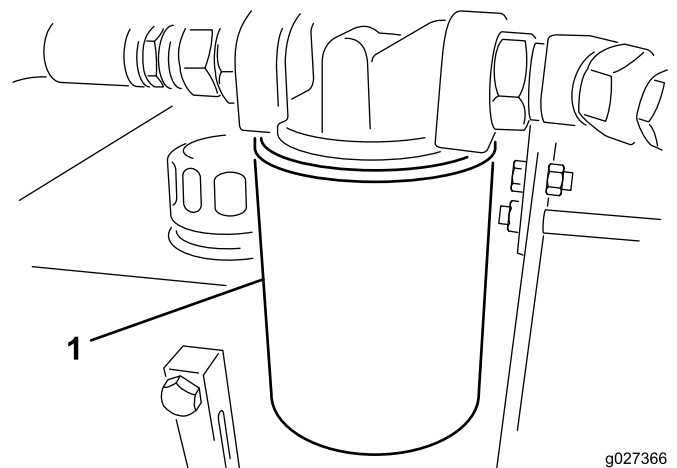
Huomaa: Jos hydraulineesteen taso on matalalla, lisää nestettä riittävästi, jotta pinta nousee tarkastuslasin keskikohtaan (maksimi).

Hydraulisuodattimen vaihto

Hydraulijärjestelmässä on käytettävä ainoastaan Toron vaihtosuodatinta (osanro 54-0110).

Tärkeää: Muiden suodattimien käyttö saattaa mitätöidä joidenkin osien takuun.

1. Sammuta ajoneuvon moottori ja irrota virta-avain virtalukosta.
2. Puhdista suodattimen kiinnitysalueen ympäristö.
3. Aseta tyhjennysastia suodattimen alle ja irrota suodatin ([Kuva 12](#)).

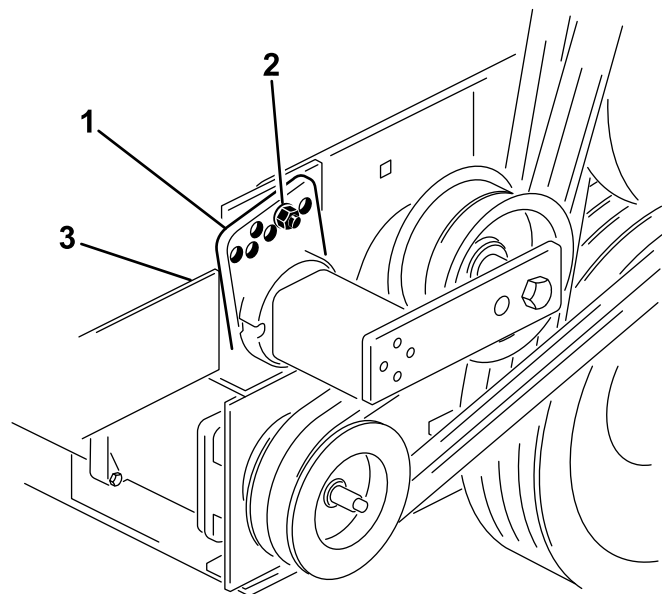


g027366

Kuva 12

1. Hydraulisuodatin

4. Voitele uuden suodattimen tiiviste ja täytä suodatin hydraulineesteellä.
5. Tarkista, että suodattimen asennuskohta on puhdas.
6. Kierrä suodatinta, kunnes tiiviste koskettaa kiinnityslevyä, ja kiristä sitten suodatin kääntämällä puoli kierrosta.
7. Käynnistä ajoneuvon moottori ja käytä hydrauliohjaimia, jotta kaikki ilma purkautuu järjestelmästä.
8. Sammuta moottori ja tarkista nestetaso ja mahdolliset vuodot.



g027368

Kuva 14

1. Hihnankiristimen ohjain
2. Pultti ja mutteri
3. Pultti (rungon takapuoli)

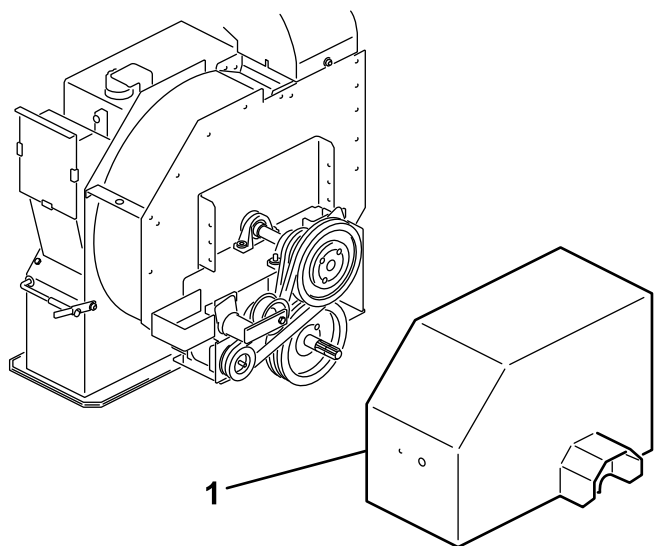
Siipipyörän hihnan säätö

Huoltoväli: 20 ensimmäisen käyttötunnin jälkeen

Aina ennen käyttöä tai päivittäin

Varmista, että hihna on oikeassa kireydessä. Näin varmistat koneen toiminnan ja estät turhan kulumisen.

1. Löysää pultit ja mutterit, joilla moottorin suojus on kiinnitetty siipipyörän koteloon (Kuva 13), ja irrota suojus.



g027367

Kuva 13

1. Moottorin suojus

Huomaa: Vetoakselia ei tarvitse irrottaa hihnan säätämistä varten.

2. Löysää rungon takapuolella oleva pultti, jolla hihnankiristin on kiinnitetty runkoon (Kuva 13).
3. Vapauta hihnan jännitys irrottamalla pultti ja mutteri, joilla hihnankiristimen ohjain on kiinnitetty moottorin pitimeen (Kuva 14).

Varastointi

1. Puhdista kone huolellisesti. Siipipyörän kotelossa ei saa olla likaa, lehtiä tai roskia.
2. Tarkista rengaspaine. Katso kohta [Rengaspaineen tarkistus \(sivu 11\)](#).
3. Kiristä kaikki kiinnikkeet tarvittaessa.
4. Rasvaa tai öljyä kaikki rasvanipat ja nivelet. Pyyhi pois ylimääräinen voiteluaine.
5. Levitä ohut kerros rasvaa PTO-akselin uriin.
6. Hio varovasti ja maalaa korjausmaalilla maalipinnat, jotka ovat naarmuuntuneet, lohkeilleet tai ruostuneet. Korjaa kaikki metallirungossa olevat kolhut.

Huomautuksia:

Huomautuksia:



Toron yleinen kaupallisten tuotteiden takuu

Kahden vuoden rajoitettu takuu

Ehdot ja takuunalaiset tuotteet

The Toro Company ja sen sisaryhtiö Toro Warranty Company antavat yhteisen sopimuksensa mukaisesti tälle Toron kaupalliselle tuotteelle ("tuote") kahden vuoden tai 1 500 käyttötunnin* (kumpi ensin saavutetaan) materiaali- ja valmistusvirhetakuun. Tämä takuu koskee kaikkia tuotteita ilmastajia lukuun ottamatta (katso näiden tuotteiden erillinen takuulauselma). Jos takuehdot täyttyvät, korjaamme tuotteen veloituksetta. Tähän sisältyy vianmääritys, työ, osat ja kuljetus. Tämä takuu alkaa sinä päivämääränä, jolloin tuote toimitetaan alkuperäiselle ostajalle. * Koskee tuotteita, joissa on tunti-laskuri.

Takuuhuollon ohjeet

Ostajan vastuulla on ilmoittaa heti tuotteen maahantuojalle tai valtuutetulle jälleenmyyjälle, jolta tuote on ostettu, kun hän uskoo tuotteessa olevan takuunalaisen vian. Maahantuoja ja jälleenmyyjien yhteystiedot sekä tiedot takuuseen liittyvistä oikeuksista ja vastuista ovat saatavana osoitteesta:

Toro Commercial Products Service Department
Toro Warranty Company
8111 Lyndale Avenue South
Bloomington, MN 55420-1196
+1-952-888-8801 tai +1-800-952-2740
Sähköpostiosoite: commercial.warranty@toro.com

Omistajan vastuut

Tuotteen omistajan vastuulla on huolehtia *käyttöoppaassa* esitetyistä huolloista ja säädöistä. Vaadittavien huoltojen ja säätöjen laiminlyönti voi johtaa takuuvaatimuksen hylkäämiseen.

Takuun ulkopuoliset kohteet ja viat

Kaikki takuuajana ilmenevät tuoteviat ja häiriöt eivät ole valmistus- tai materiaali- tai virheitä. Tämä takuu ei kata seuraavia:

- Tuoteviat, jotka aiheutuvat muiden kuin Toron varaosien käytöstä tai ylimääräisten tai muutettujen ei-Toro-lisävarusteiden ja -tuotteiden asennuksesta ja käytöstä. Näiden valmistaja saattaa antaa erillisen takuun.
- Tuoteviat, jotka johtuvat suositeltujen huoltojen ja/tai säätöjen laiminlyönnistä. Jos Toro-tuotetta ei huolleta asianmukaisesti *käyttöoppaassa* olevien huolto-ohjeiden mukaisesti, takuu voidaan evätä.
- Tuoteviat, jotka johtuvat tuotteen liian rajusta, huolimattomasta tai piittaamattomasta käytöstä.
- Kuluvat osat, ellei niitä havaita viallisiksi. Tuotteen normaalissa käytössä kuluvia osia ovat esimerkiksi jarrupalat ja -päällysteet, kytkimen päällysteet, terät, kelat, rullat ja laakerit (suljetut tai rasvattavat), kiinteät terät, sytytystulpat, kääntöpyörät ja laakerit, renkaat, suodattimet, hihnat ja tietyt ruiskuttimen osat, kuten kalvot, suuttimet ja sulkuventtiilit jne.
- Ulkopuolisen tekijän aiheuttamat viat. Ulkopuolisina tekijöinä pidetään esimerkiksi säätä, varastointimenetelmiä, likaantumista sekä hyväksymättömien polttoaineiden, jäähdystynesteiden, voiteluaineiden, lisäaineiden, lannoitteiden, veden tai kemikaalien yms. käyttöä.
- Soveltuvista vaatimuksesta poikkeavien polttoaineiden (esim. bensiinin, dieselin tai biodieselin) laatuun tai toimintaan liittyvät ongelmat.

Muut maat kuin Yhdysvallat ja Kanada

Asiakkaat, jotka ovat ostaneet Yhdysvalloista tai Kanadasta maahantuotuja Toro-tuotteita, saavat maansa, maakuntansa tai osavaltionsa mukaiset takuehdot Toro-jälleenmyyjältä. Jos Toro-jälleenmyyjä ei pysty jostain syystä toimittamaan takuuehtoja, on otettava yhteys Toro-maahantuojaan.

- Normaali melu, värinä, kuluminen ja heikentyminen.
- Normaali "kuluminen" kattaa esimerkiksi istuinten vaurioitumisen kulumisen tai hankaamisen seurauksena, maalipintojen kulumisen, naarmuuntuneet tarrat tai ikkunat jne.

Osat

Vaadittavan huollon mukaisesti vaihdettavat osat kuuluvat takuun piiriin niiden määritettyyn vaihtoajankohtaan asti. Tämän takuun mukaisesti vaihdetuille osille annetaan takuu alkuperäisen tuotetakuun ajaksi, ja ne siirtyvät Toron omistukseen. Toro tekee lopullisen päätöksen siitä, korjataanko osa tai kokoonpano vai vaihdetaanko se. Toro voi käyttää takuukorjauksiin kunnostettuja osia.

Syväpurkaus- ja litium-ioniakun takuu:

Syväpurkaus- ja litium-ioniakun käyttöikänsä aikana tuottama kokonaiskilowattituntimäärä on rajallinen. Tapa, jolla akkua käytetään, ladataan ja huolletaan, voi joko pidentää tai lyhentää akun kokonaiskäyttöikää. Kun laitteen akkuja käytetään, niiden mahdollistama työmäärä latauskertojen välillä vähenee hitaasti, kunnes akut ovat kuluneet loppuun. Normaalissa käytössä loppuun kuluneiden akkujen vaihto on tuotteen omistajan vastuulla. Akkujen vaihto voi olla tarpeen tuotteen normaalin takuuajan sisällä omistajan kustannuksella. Huomautus: (Vain litium-ioniakku): Litium-ioniakulla on vain osat kattava suhteutettu takuu kolmannelta vuodesta viidenteen vuoteen käyttäjän ja käytettyjen kilowattituntien perusteella. Lisätietoja on *käyttöoppaassa*.

Omistaja tekee huollot omalla kustannuksellaan

Moottorin viritys, voitelu, puhdistus ja kiillotus, suodattimien ja jäähdystynesteen vaihto sekä suositeltujen huoltojen suorittaminen ovat esimerkkejä normaaleista huolto-toimista, jotka Toro-tuotteen omistajan on tehtävä omalla kustannuksellaan.

Yleiset ehdot

Tämä takuu oikeuttaa ainoastaan valtuutetun Toro-maahantuojan tai jälleenmyyjän tekemään korjaukseen.

The Toro Company ja Toro Warranty Company eivät ole vastuussa epäsuorista, satunnaisista tai välillisistä vahingoista, jotka liittyvät tämän takuun kattamiin Toro-tuotteisiin. Tällaisia vahinkoja voivat olla esimerkiksi korvaavan tuotteen tai huollon hankkimiseen liittyvät kustannukset kohtuullisten vikajaksojen aikana tai kustannukset, jotka aiheutuvat siitä, että tuote ei ole käytettävissä takuuhuollon aikana. Alla esitetty päästötakuu, jos se on sovellettavissa, on ainoa nimenomainen takuu. Kaikki hiljaiset takuut tuotteen sopivuudesta kauppatavaraksi tai tiettyyn tarkoitukseen ovat voimassa vain tämän nimenomaisen takuun ajan.

Joissakin osavaltioissa ei sallita satunnaisten tai välillisten vahinkojen poissulkemista tai hiljaisen takuun kestoon liittyviä rajoituksia, joten yllä mainitut poikkeukset ja rajoitukset eivät välttämättä koske kaikkia ostajia. Tämä takuu antaa ostajalle tiettyjä laillisia oikeuksia. Ostajalla voi olla myös muita oikeuksia, jotka vaihtelevat osavaltioittain.

Moottorin takuuta koskeva huomautus:

Tuotteen päästöjen rajoitusjärjestelmä saattaa kuulua erillisen takuun piiriin Yhdysvaltojen Environmental Protection Agency:n EPA:n ja/tai California Air Resources Boardin CARB:n vaatimusten mukaisesti. Yllä mainitut tunti-rajoitukset eivät koske päästöjen rajoitusjärjestelmän takuuta. Lisätietoja on tuotteen mukana toimitetussa tai moottorin valmistajan oppaisiin sisältyvässä moottorin päästöjärjestelmän takuulauselmassa (Engine Emission Control Warranty Statement).