



**Count on it.**

**Gebruikershandleiding**

**Versa Vac**

Modelnr.: 07053—Serienr.: 315000001 en hoger



Dit product voldoet aan alle relevante Europese richtlijnen. Zie voor details de aparte productspecifieke conformiteitsverklaring.



Figuur 1

## ⚠ WAARSCHUWING

### CALIFORNIË

#### Proposition 65 Waarschuwing

**Dit product bevat een chemische stof of chemische stoffen waarvan de Staat Californië weet dat ze kanker, geboortefwijkingen en schade aan het voortplantingssysteem veroorzaken.**

## Inleiding

De Versa Vac dient samen met het combinatie- of vingerdek gebruikt te worden. De machine is bedoeld voor gebruik door professionele bestuurders en voor commerciële toepassingen. De primaire functie van de machine is het vergemakkelijken van verticuteerwerkzaamheden, ontviltten, herstellen en afval verwijderen van grote gazons.

Lees deze informatie zorgvuldig door, zodat u weet hoe u de machine op de juiste wijze moet gebruiken en onderhouden en om schade aan de machine en letsel te voorkomen. U bent verantwoordelijk voor het juiste en veilige gebruik van de machine.

U kunt rechtstreeks contact opnemen met Toro via [www.Toro.com](http://www.Toro.com) voor informatie over producten en accessoires, om een dealer te vinden of om uw product te registreren.

Als u service, originele Toro-onderdelen of aanvullende informatie nodig hebt, kunt u contact opnemen met een erkende servicedealer of met de klantenservice van Toro. U dient hierbij altijd het modelnummer en het serienummer van het product te vermelden. De 2 nummers zijn geponst in een plaatje dat zich op het frame bevindt.

<b>Modelnr.:</b> _____
<b>Serienr.:</b> _____

Er worden in deze handleiding een aantal mogelijke gevaren en een aantal veiligheidsberichten genoemd (Figuur 1) met de volgende veiligheidssymbolen, die duiden op een gevaarlijke situatie die zwaar lichamelijk letsel of de dood tot gevolg kan hebben wanneer de veiligheidsvoorschriften niet in acht worden genomen.

### 1. Veiligheidssymbool

Er worden in deze handleiding twee woorden gebruikt om uw aandacht op bijzondere informatie te vestigen. **Belangrijk** attendeert u op bijzondere technische informatie en **Opmerking** duidt algemene informatie aan die bijzondere aandacht verdient.

## Inhoud

Veiligheid .....	3
Vóór het gebruik .....	3
Tijdens het gebruik .....	3
Bij het leegstorten .....	4
Onderhoud .....	4
Veiligheids- en instructiestickers .....	5
Montage .....	8
1 De machine aansluiten op het trekvoertuig .....	8
2 De lengte van de aftakas aanpassen .....	9
3 De aftakas aansluiten .....	10
4 De machine smeren .....	10
Algemeen overzicht van de machine .....	10
Bedieningsorganen .....	10
Gebruiksaanwijzing .....	11
Hydraulische vloeistof controleren .....	11
Bandenspanning controleren .....	12
Torsie van wielmoeren controleren .....	12
De machine aansluiten op het trekvoertuig .....	12
De aftakas aansluiten .....	13
De machine loskoppelen van het trekvoertuig .....	13
Het hydraulische systeem van de tractor bedienen .....	13
Gebruik van de machine .....	14
De machine transporteren .....	14
Onderhoud .....	15
Aanbevolen onderhoudsschema .....	15
Machine smeren .....	15
Hydraulische slangen en leidingen controleren .....	15
Hydraulische vloeistof verversen en filter vervangen .....	16
Stalling .....	18

# Veiligheid

Risicobeheersing en ongevallenpreventie zijn afhankelijk van de oplettendheid, zorgvuldigheid en een goede training van het personeel dat is belast met de opslag, het gebruik, transport en onderhoud van de machine. Onjuist gebruik of onderhoud van het voertuig kan lichamelijk of dodelijk letsel veroorzaken. Om het risico van lichamelijk of dodelijk letsel te verminderen, moet u zich aan de volgende veiligheidsinstructies houden.

## Vóór het gebruik

- Daar de machine moet worden gesleept om te werken, dient u het trekvoertuig uiterst zorgvuldig te kiezen om de beste prestaties en een veilige werking te waarborgen.
- Het trekvoertuig moet een geschikte wielbasis en een geschikt wielloopvlak hebben, en beschikken over een rolbeugel en veiligheidsgordel die de bestuurder beschermen als hij werkt op golvend terrein. De normale bedrijfssnelheid is 10 km/u, maar deze varieert naargelang het terrein en het afval dat wordt geraapt. De maximale rijnsnelheid is 24 km/u, maar golvend terrein vereist een lagere snelheid. Raadpleeg de *Gebruikershandleiding* van het trekvoertuig voor meer informatie, of neem contact op met de onderhoudsservice van het trekvoertuig als u vragen heeft over een veilig gebruik.
- De remmen van het trekvoertuig moeten in staat zijn om de machine tot stilstand te brengen wanneer de aanhanger volledig geladen is en met de maximale aanbevolen snelheid rijdt.
- De aftakas van de machine vereist een trekvoertuig met een bedrijfstoerental van 540 tpm en een uitgaand vermogen van minstens 32 pk. 540 tpm niet overschrijden.
- De machine moet voldoen aan de plaatselijke verkeerswetgeving als deze getransporteerd wordt op de openbare weg. Een bord 'langzaam rijdend voertuig' werd bijgeleverd. Richtingaanwijzers en lichten werden niet bijgeleverd, maar kunnen op sommige locaties wel verplicht zijn.
- Lees deze *Gebruikershandleiding* en zorg ervoor dat u deze begrijpt voordat u de machine in gebruik neemt. Zorg ervoor dat u vertrouwd raakt met de bedieningsorganen en weet hoe u de motor snel kunt stoppen.
- Laat kinderen nooit de machine bedienen. Laat volwassenen de machine nooit bedienen zonder dat zij de juiste instructies hebben gekregen. Deze machine mag uitsluitend worden gebruikt door getrainde personen die deze handleiding hebben gelezen.
- Houd alle omstanders uit de buurt van het werkgebied.
- Laat alle veiligheidsafschermingen en veiligheidsvoorzieningen op hun plaats. Als veiligheidsschermen, veiligheidsvoorzieningen of stickers in slechte staat verkeren, onleesbaar zijn of beschadigd raken, moet u

deze herstellen of vervangen, voordat u de machine gaat gebruiken. Draai ook losse moeren, bouten of schroeven vast zodat veilig met de machine kan worden gewerkt.

- Draag geen sandalen, tennisschoenen of gymshoes als u de machine gebruikt. Draag ook geen losse kleding, want die kan worden gegrepen door bewegende onderdelen. Draag altijd een lange broek en stevige schoenen. Het verdient aanbeveling een veiligheidsbril, veiligheidsschoenen en een helm te dragen. Dit is verplicht op grond van diverse plaatselijke verordeningen en verzekeringsbepalingen.

## Tijdens het gebruik

- Dit product kan een geluidsniveau van meer dan 85 dB(A) produceren bij de bestuurdersstoel. Bij langdurige blootstelling aan lawaai wordt geadviseerd gehoorbescherming te gebruiken om de kans op blijvende gehoorschade te verminderen.
- Let goed op als u de machine gebruikt. Om te voorkomen dat u de controle over de machine verliest, moet u de volgende instructies naleven:
  - Werk uitsluitend bij daglicht of goed kunstlicht.
  - Let op kuilen of andere verborgen gevaren.
  - Rij niet te dicht langs bunkers, greppels, sloten, dijken of andere gevaarlijke punten.
  - Verminder uw snelheid als u een scherpe bocht maakt of draait op een helling.
  - Vermijd plotseling starten en stoppen.
  - Voordat u achteruitrijdt, moet u achterom kijken om er zeker van te zijn dat er zich niemand achter de machine bevindt.
  - Let op het verkeer als u in de buurt van een weg werkt of deze oversteekt. Verleen altijd voorrang.
- De borstel, de rubberen vingers, de klepel en het zuigsysteem van de machine nemen afval en kleine voorwerpen die op hun pad liggen op en gooien deze weg. Bescherm altijd uw ogen en hoofd om verwonding door weggeslingerde objecten te voorkomen, en hou kinderen, huisdieren en omstanders uit de buurt van het werkgebied.
- Rij nooit met passagiers op de tractor en laat nooit iemand in de aanhangwagen zitten.
- Gebruik de blazer nooit als u onder invloed van drugs of alcohol verkeert.
- Bliksem kan ernstig of dodelijk letsel veroorzaken. Als u bliksem ziet of donder hoort in het gebied, gebruik de machine dan niet; ga schuilen.
- Stap niet over de aftakas om naar de andere kant van de machine te gaan. Stap rond de aanhangwagen.
- Stap nooit op of van het trekvoertuig terwijl de aftakas ingeschakeld is.

- Maak de aanhangwagen leeg, parkeer op een vlak terrein en blokkeer de wielen voordat u de machine loskoppelt van de trekker.
- Als de motor afslaat of de machine vaart verliest en de top van een helling niet kan bereiken, mag u de machine nooit keren. U moet dan altijd langzaam in een rechte lijn achterwaarts de helling af rijden.
- Als er onverwachts een persoon of huisdier in of in de buurt van het werkgebied verschijnt, moet u **stoppen met uw werkzaamheden**. Onvoorzichtig gebruik in combinatie met de hoeken van het terrein, afkaatsingen en verkeerd geplaatste schermen kunnen leiden tot letsel als gevolg van uitgeworpen voorwerpen. Ga pas verder met uw werk als er niets of niemand meer in het werkgebied is.

moet u ter vervanging altijd originele onderdelen en accessoires van Toro aanschaffen. **Gebruik nooit 'universele' onderdelen en accessoires van andere fabrikanten.** Zoek naar het Toro-logo, zodat u weet dat het om een echt Toro-onderdeel gaat. Het gebruik van niet-goedgekeurde onderdelen en accessoires kan de garantie in gevaar brengen.

## Bij het leegstorten

- De klep van de aanhangwagen verplaatsen en afval storten kan ernstig letsel veroorzaken. Blijf uit de buurt van de aanhangwagen als de machine achteruitrijdt of wanneer de lading wordt leeggestort.
- Houd omstanders op een veilige afstand van de aanhangwagen als u deze leegstort of als u de klep van de aanhangwagen opent of sluit.
- In zeldzame omstandigheden kan vochtige samengedrukt maaisel hitte veroorzaken. Stort de aanhangwagen altijd leeg als u de machine gaat stallen.
- Bij het opheffen of neerlaten van de klep van de aanhangwagen kunnen omstanders of huisdieren letsel oplopen. Houd omstanders en huisdieren op een veilige afstand van de aanhangwagen als u deze leegstort of als u de klep van de aanhangwagen opent of sluit.
- Om het risico van elektrische schok te vermijden, mag u de aanhangwagen uitsluitend leegstorten op een terrein waar zich geen overhangende kabels en andere obstakels bevinden.
- Stort de aanhangwagen **nooit** leeg op een helling; altijd storten op een vlakke ondergrond.

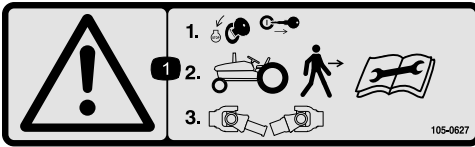
## Onderhoud

- Haal de sleutel uit het contactslot om te voorkomen dat de motor per ongeluk gestart wordt tijdens service, afstellen of opbergen.
- Verricht onderhoudswerkzaamheden uitsluitend volgens de instructies in deze handleiding. Indien belangrijke reparaties nodig zijn of hulp is vereist, moet u contact opnemen met een erkende Toro-dealer.
- Zorg ervoor dat alle moeren, bouten en schroeven goed zijn vastgedraaid zodat u veilig met de machine kunt werken. Controleer regelmatig of alle bouten en moeren met de juiste torsie zijn vastgedraaid.
- Om de beste prestaties te verkrijgen en er zeker van te zijn dat het voertuig veilig kan worden gebruikt,

# Veiligheids- en instructiestickers

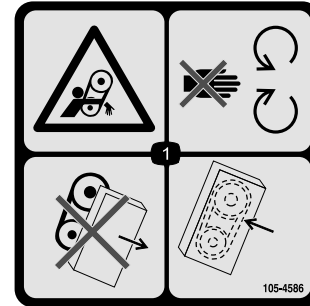


Veiligheidsstickers en veiligheidsinstructies zijn gemakkelijk zichtbaar voor de bestuurder en bevinden zich bij plaatsen waar gevaar kan ontstaan. Vervang alle beschadigde of verdwenen stickers.



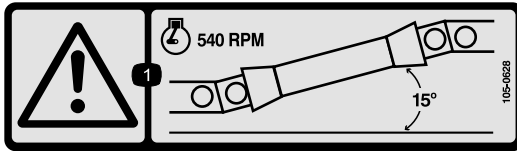
105-0627

1. Waarschuwing - Schakel de motor uit en verwijder het contactsleuteltje voordat u van het trekvoertuig stapt; lees de instructies alvorens onderhoudswerkzaamheden uit te voeren, en koppel vervolgens de aftakas af.



105-4586

1. Risico om gegrepen te worden, riem – Blijf uit de buurt van bewegende onderdelen. Gebruik de machine nooit als de beschermer of afdekplaten zijn verwijderd; zorg ervoor dat deze op hun plaats zitten.

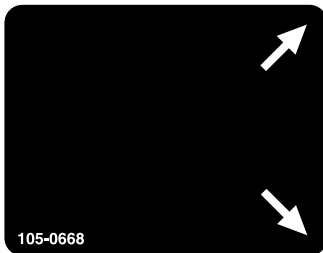


105-0628

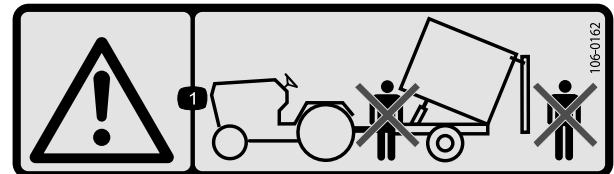
1. Waarschuwing - Het toerental van de motor mag niet hoger zijn dan 540 tpm en de hoek van de aftakas moet kleiner zijn dan 15 graden.



105-0707



105-0668

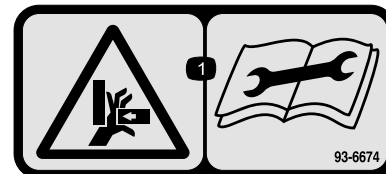


106-0162

1. Waarschuwing - Ga niet voor of achter de aanhangwagen staan tijdens het leegstorten.

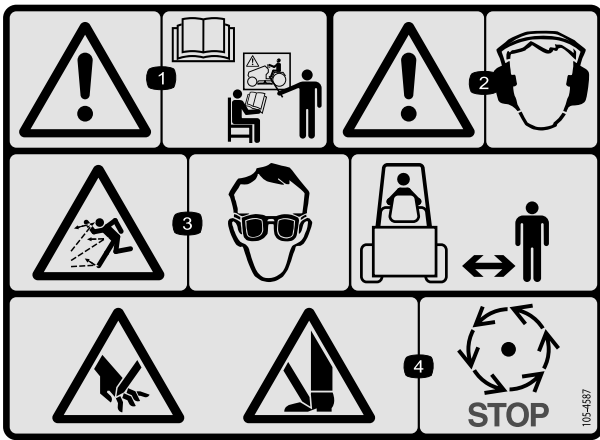


105-0669



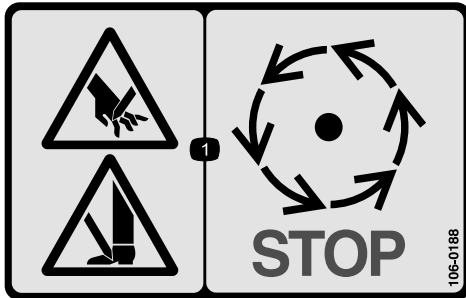
93-6674

1. Pletgevaar, hand – lees de instructies alvorens service- of onderhoudswerkzaamheden uit te voeren.



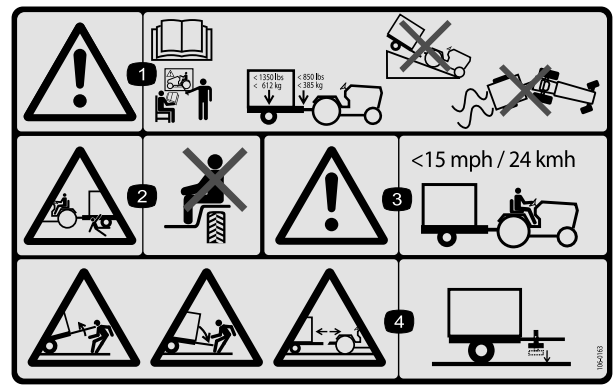
105-4587

1. Waarschuwing – Lees de *Gebruikershandleiding* en zorg dat u opgeleid bent voor gebruik van de machine alvorens deze in gebruik te nemen.
2. Waarschuwing – Draag gehoorbescherming.
3. De machine kan voorwerpen uitwerpen – Draag oogbescherming; houd omstanders op een veilige afstand van de machine.
4. Handen of voeten kunnen worden gesneden – Wacht totdat alle bewegende delen tot stilstand zijn gekomen.



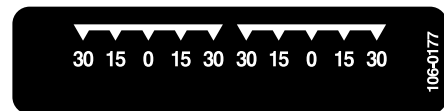
106-0188

1. Handen of voeten kunnen worden gesneden – Wacht totdat alle bewegende delen tot stilstand zijn gekomen.

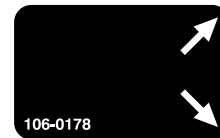


106-0163

1. Waarschuwing - Lees de *Gebruikershandleiding* en zorg dat u opgeleid bent voor gebruik van de machine alvorens deze in gebruik te nemen; de maximale lading is 612 kg op de aanhangwagen en 385 kg op de trekhaakkoppeling; rij de machine en de aanhangwagen niet bergaf, want dan kunt u de controle verliezen.
2. Knelgevaar, aanhangwagen – Het is niet toegestaan passagiers te vervoeren.
3. Waarschuwing - Rij niet sneller dan 24 km/u.
4. Gevaarlijke potentiële energie, aanhangwagen - Koppel de aanhangwagen niet los zonder eerst de krik neer te laten.



106-0177

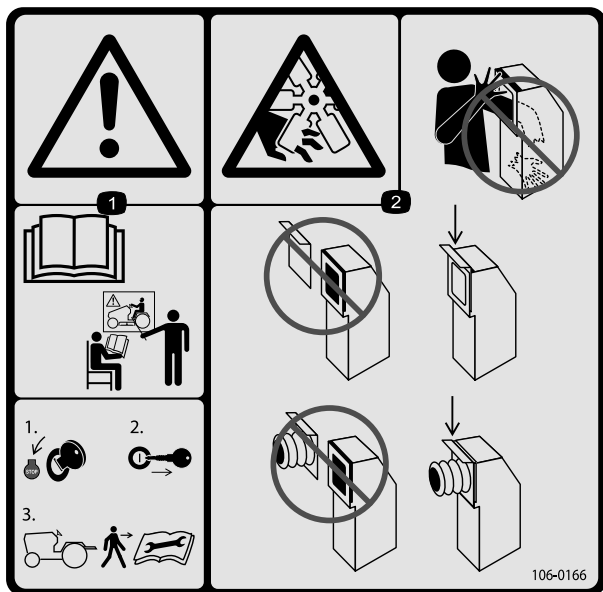


106-0178



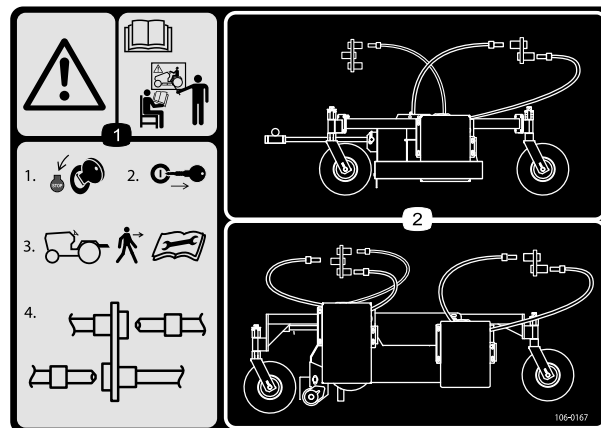
110-7506

1. Waarschuwing – Lees de *Gebruikershandleiding* en zorg dat u opgeleid bent voor gebruik van de machine alvorens de klep van het combinatiedek in gebruik te nemen.



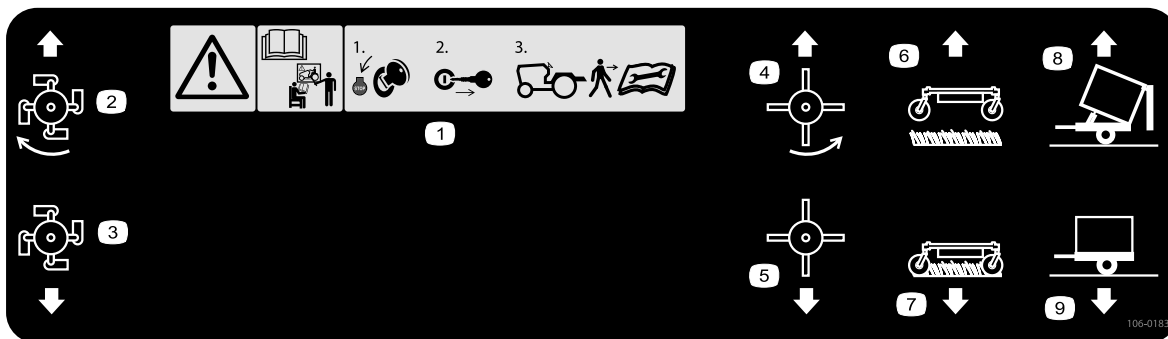
106-0166

1. Waarschuwing - Lees de instructies en zorg dat u opgeleid bent voor gebruik van de machine alvorens deze in gebruik te nemen; schakel de motor uit en verwijder het contactsleuteltje voordat u het trekvoertuig verlaat; lees de *Gebruikershandleiding* voordat u onderhoudswerkzaamheden uitvoert.
2. Gevaar op snijwonden of verlies van hand, ventilator - Steek uw hand of arm niet in de zuigbuis; laat de slangdeur of slang te allen tijde op haar plaats zitten.



106-0167

1. Waarschuwing - Lees de instructies en zorg dat u opgeleid bent voor gebruik van de machine alvorens deze in gebruik te nemen; 1) Schakel de motor uit; 2) Verwijder het contactsleuteltje voordat u het trekvoertuig verlaat; 3) Lees de *Gebruikershandleiding* voordat u onderhoudswerkzaamheden uitvoert; 4) Koppel de hydraulische slangen aan of af.
2. Geleiding en aansluitingen van hydraulische slangen.



106-0183

1. Waarschuwing - Lees de instructies en zorg dat u opgeleid bent voor gebruik van de machine alvorens deze in gebruik te nemen; 1) Schakel de motor uit en verwijder het contactsleuteltje voordat u het trekvoertuig verlaat; 2) Lees de *Gebruikershandleiding* voordat u onderhoudswerkzaamheden uitvoert.
2. Klepel aan
3. Klepel uit
4. Rubbervingers aan
5. Rubbervingers uit
6. Zuigenheid omhoog
7. Zuigenheid omlaag
8. Aanhangwagen leegstorten
9. Aanhangwagen rechtop

# Montage

## Losse onderdelen

Gebruik onderstaande lijst om te controleren of alle onderdelen zijn geleverd.

Procedure	Omschrijving	Hoeveelheid	Gebruik
<b>1</b>	Krik	1	De machine aansluiten op het trekvoertuig.
<b>2</b>	Aftakas	1	De lengte van de aftakas aanpassen.
<b>3</b>	Geen onderdelen vereist	–	De aftakas aansluiten.
<b>4</b>	Geen onderdelen vereist	–	De machine smeren.

## Instructiemateriaal en aanvullende onderdelen

Omschrijving	Hoeveelheid	Gebruik
Hulpbedieningshendel	1	Monteer de bedieningshendel alleen als het combinatiedek is geïnstalleerd.
Gebruikershandleiding	1	Lezen voordat de machine in gebruik wordt genomen.
Onderdelencatalogus	1	
Conformiteitsverklaring	1	Gebruik om te voldoen aan EU-voorschriften.

### **⚠ VOORZICHTIG**

Zonder de juiste bandenballast kan het trekvoertuig onstabiel worden en lichamelijk letsel veroorzaken.

Zorg dat de voorzijde van de tractor over de juiste hoeveelheid ballast beschikt; raadpleeg de gebruikershandleiding van het trekvoertuig om na te gaan wat de juiste ballast is.

# 1

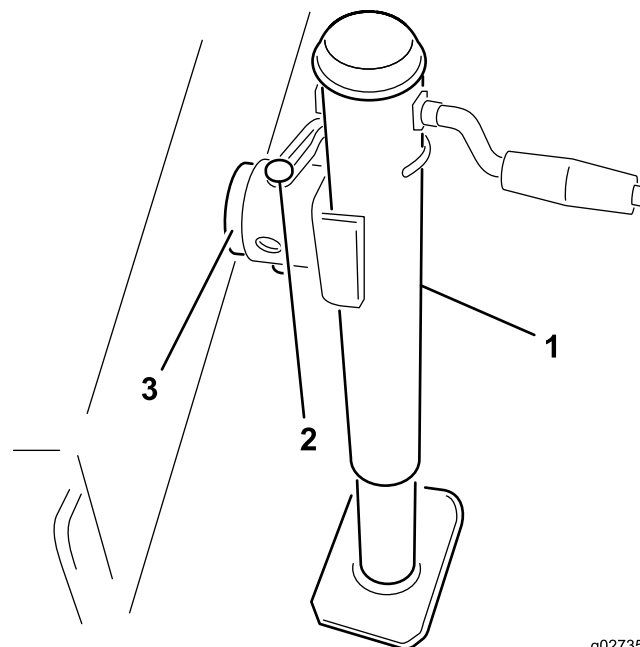
## De machine aansluiten op het trekvoertuig

Benodigde onderdelen voor deze stap:

1	Krik
---	------

### Procedure

1. Plaats de machine op een vlak, horizontaal oppervlak.
2. Schuif de krik op de framepen en bevestig met de pen (Figuur 2).



Figuur 2

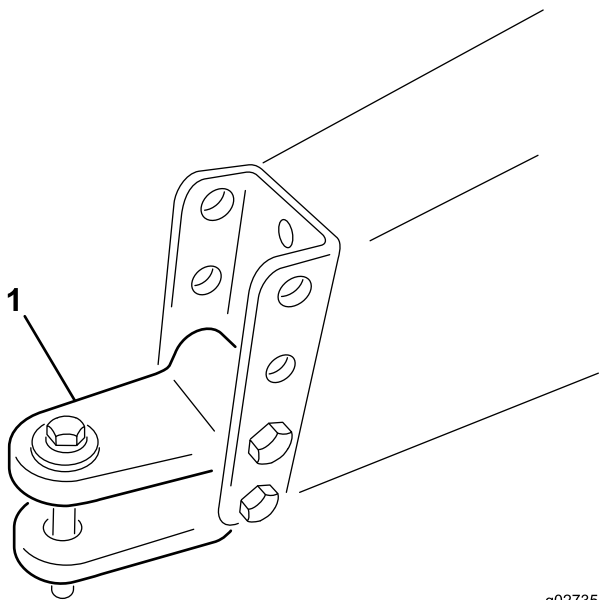
g027352

1. Krik
2. Pen
3. Framepen

3. Stel de krikhoogte af tot het machineframe parallel is met de grond.



4. Rij het trekvoertuig achteruit naar de machine.
5. Stel de gaffel van de machinetrekhaak als volgt in op hetzelfde niveau als de trekhaak van het trekvoertuig:
  - A. Verwijder de bouten en borgmoeren waarmee de gaffel van de trekhaak is bevestigd (Figuur 3) aan het machineframe.



**Figuur 3**

g027353

1. Gaffel van trekhaak

- B. Beweeg de gaffel van de trekhaak omhoog of omlaag naar de positie op ongeveer dezelfde hoogte als de trekhaak van het trekvoertuig.
  - C. Bevestig met de bouten en borgmoeren die u eerder verwijderd hebt.
6. Sluit de trekhaak van het trekvoertuig aan op de gaffel van de machinetrekhaak; gebruik hierbij de trekhaakpen en de gaffel.
  7. Verwijder de krikpen en draai de krik naar boven in de opslagstand.

# 2

## De lengte van de aftakas aanpassen

### Benodigde onderdelen voor deze stap:

1	Aftakas
---	---------

### Procedure

De machine wordt geleverd met een lange aftakas zodat deze geschikt is voor trekvoertuigassen van zeer uiteenlopende

lengtes. Voor de meeste trekvoertuigen is deze as te lang. Als de as te lang is, moet u deze inkorten op de juiste lengte om schade te voorkomen.

1. Meet de afstand tussen de borggroef van de aftakas van het trekvoertuig en de borggroef van de ingaande as van de machinerotor.

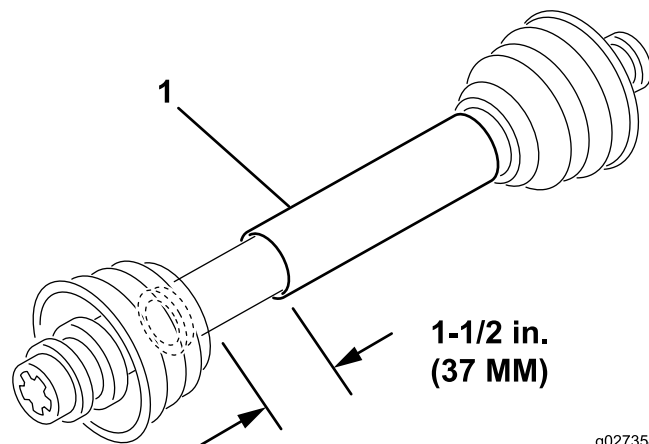
**Opmerking:** Noteer deze afstand.

2. Schuif de aftakas volledig in en meet de afstand tussen de borgpenflenzen.

**Opmerking:** Noteer deze afstand.

3. In de kortste stand moeten de 2 helften van de aftakas nog minimaal 37 mm hebben om verder in te schuiven (Figuur 4).

**Opmerking:** Als de afmeting in stap 1 niet minimaal 37 mm groter is dan de afmeting in stap 2, is de aftakas te lang; ga naar stap 4. Als er wel genoeg speling is om de aftakas te laten inschuiven, ga dan naar stap 9.



**Figuur 4**

g027354

1. Aftakas

4. Gebruik de volgende berekening om na te gaan hoeveel u de as moet inkorten om ervoor te zorgen dat deze aangekoppeld nog 37 mm speling heeft:

- A. Trek de afmeting die u genoteerd hebt in stap 2 af van de afmeting genoteerd in stap 1.

**Opmerking:** Noteer deze afstand.

- B. Trek de uitkomst van stap A af van 37 mm.

**Opmerking:** De aftakas moet met deze lengte worden ingekort.

5. Gebruik een metaalzaag om de beschermende delen en de stalen buizen met de gemeten lengte in te korten.

**Opmerking:** Kort de beide helften van de aftakas in.

6. Verwijder bramen van zowel de binnen- als de buitenkant van de uiteinden van de stalen buizen.
7. Verwijder vuil van de buisdelen.
8. Smeer de stalen buizen rijkelijk in met vet.

9. Monteer de aftakas en bevestig deze aan de machine en het trekvoertuig.
10. Meet de as.

**Opmerking:** Als deze niet minimaal 37 mm is, herhaal dan de procedure.

# 3

## De aftakas aansluiten

Geen onderdelen vereist

### Procedure

Sluit de aftakas aan; zie [De aftakas aansluiten \(bladz. 13\)](#)

# 4

## De machine smeren

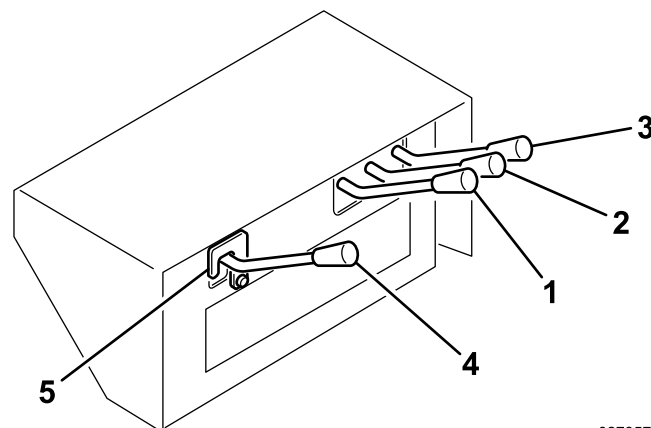
Geen onderdelen vereist

### Procedure

Smeer de machine; zie [Machine smeren \(bladz. 15\)](#)

# Algemeen overzicht van de machine

## Bedieningsorganen



g027357

**Figuur 5**

- |                               |                             |
|-------------------------------|-----------------------------|
| 1. Borstelbediening           | 4. Hulpbediening            |
| 2. Maaidekliftbediening       | 5. Veiligheidsvergrendeling |
| 3. Liftbediening aanhangwagen |                             |

## Liftbediening aanhangwagen

Dient om de laadbak leeg te storten ([Figuur 5](#)). Zet de hendel naar boven om de laadbak overeind te brengen en de deur te openen, en zet de hendel naar beneden om de laadbak neer te laten en de deur te sluiten.

## Maaidekliftbediening

Dient om het hoofdmaaidek op en neer te bewegen ([Figuur 5](#)). Zet de hendel naar boven om het maaidek op te tillen; zet de hendel naar beneden om het maaidek neer te laten.

## Borstelbediening

Dient om het dek met roterende vingers te bedienen (wordt afzonderlijk verkocht). Zet de hendel naar boven om het dek in te schakelen; zet de hendel naar beneden om het dek uit te schakelen ([Figuur 5](#)).

## Hulpbediening

Dient om het combinatiedek te bedienen (wordt afzonderlijk verkocht). Zet de hendel naar boven om het dek in te schakelen; zet de hendel naar beneden om het dek uit te schakelen ([Figuur 5](#)).

**Belangrijk:** De hulpbedieningshendel wordt afzonderlijk geleverd om te vermijden dat het ongebruikte hydraulische circuit per ongeluk wordt ingeschakeld. Monteer en beweeg de

hulpbedieningshendel alleen als het combinatiedek gemonteerd is.

Voer de volgende stappen uit om de hulpbedieningshendel te monteren:

1. Verwijder het deksel van de bedieningshendel.
2. Verwijder de 2 borgpennen van de spoel van de bedieningsklep.
3. Monteer de hulpbedieningshendel met de borgpennen op de spoel van de klep.
4. Plaats het deksel van de bedieningshendel.

## Veiligheidsvergrendeling

Verwijder de veiligheidsvergrendeling alleen wanneer u het combinatiedek gebruikt (Figuur 5).

## Aftakas trekvoertuig

Het zuigstelsel van de machine begint te draaien zodra de aftakas wordt ingeschakeld (Figuur 5). Het vinger- en combinatiedek schakelt u in door de hydraulische bediening van de machine.

**Belangrijk:** Schakel de aftakas van het trekvoertuig altijd voorzichtig in bij een laag motortoerental. De aftakas van het trekvoertuig bruusk inschakelen bij een hoog motortoerental resulteert waarschijnlijk in beschadiging van de onderdelen van de aandrijflijn.

# Gebruiksaanwijzing

**Opmerking:** Bepaal vanuit de normale bedieningspositie de linker- en rechterzijde van de machine.

## ⚠ VOORZICHTIG

Als u het sleuteltje in het contact laat, bestaat de kans dat iemand de motor per ongeluk start waardoor u en andere omstanders ernstig letsel kunnen oplopen.

Verwijder het sleuteltje uit het contact voordat u onderhoudswerkzaamheden uitvoert aan de machine.

## ⚠ VOORZICHTIG

Deze machine stelt de gebruiker bloot aan geluidsniveaus van meer dan 85 dBA. Bij langdurige blootstelling kan dit leiden tot gehoorbeschadiging.

Draag gehoorbescherming als u deze machine gebruikt.

## Hydraulische vloeistof controleren

Het reservoir van de machine is in de fabriek gevuld met ongeveer 37,85 liter hoogwaardige hydraulische vloeistof. Controleer het peil van de hydraulische vloeistof voordat de motor voor het eerst wordt gestart, en vervolgens dagelijks. U vindt hieronder een lijst met **geschikte** hydraulische vloeistoffen.

De onderstaande lijst is niet allesomvattend. Hydraulische vloeistof van andere fabrikanten kan worden gebruikt als er een kruisverwijzing bestaat met een van de producten in de lijst. Toro aanvaardt geen enkele aansprakelijkheid voor schade die wordt veroorzaakt door gebruik van verkeerde vervangende vloeistoffen. Gebruik daarom uitsluitend producten van gerenommeerde fabrikanten die garant staan voor de vloeistoffen die zij aanbevelen.

### Multigrade hydraulische vloeistof – ISO VG 46

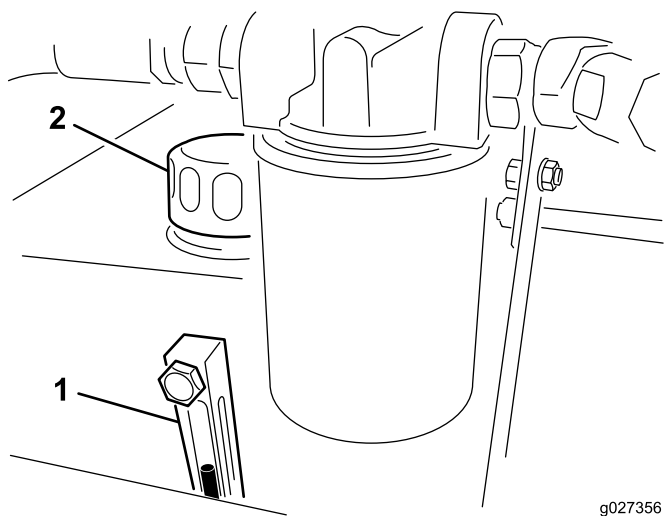
Normaal klimaat: -18 °C tot 43 °C	
Mobil	DTE 15M
Chevron	Rykon Premium olie ISO 46
Conoco	Hydroclear AW MV46
Exxon	Univis N46
Pennzoil	AWX MV46
Shell	Tellus T 46
Texaco	Rando HDZ 46

**Belangrijk:** De ISO VG 46 multigrade vloeistof blijkt optimaal te presteren in een brede reeks van

temperaturomstandigheden. Voor gebruik bij constant hoge omgevingstemperaturen van 18 °C tot 49 °C, kan ISO VG 68 hydraulische vloeistof zorgen voor betere prestaties.

**Opmerking:** Veel hydraulische vloeistoffen zijn bijna kleurloos, zodat het moeilijk is lekkages op te sporen. Er is een rode kleurstof voor de vloeistof in het hydraulisch systeem verkrijgbaar in flesjes van 20 ml. Eén flesje is voldoende voor 15 tot 22 liter hydraulische vloeistof. U kunt deze kleurstof bestellen bij een erkende Toro-dealer, onderdeelnr. 44-2500. De rode kleurstof wordt niet aanbevolen voor biologisch afbreekbare vloeistof (gebruik in plaats daarvan kleurstof voor voedingswaren).

1. Schakel de machine in zodat de vloeistof warm is, parkeer de machine op een egale ondergrond, en schakel de motor uit.
2. Controleer het vloeistofpeil in het kijkglasje (Figuur 6). Als de vloeistof tot het midden van het glasje reikt, is het peil voldoende hoog.



Figuur 6

1. Kijkglasje
2. Dop van hydraulisch reservoir

3. Als het vloeistofpeil niet tot het midden van het kijkglasje reikt, dient u de dop van het hydraulische vloeistofreservoir te nemen en langzaam hoogwaardige hydraulische vloeistof toe te voegen tot het peil tot het midden (maximum) van het kijkglasje reikt. **Vul niet te veel vloeistof bij.**

**Belangrijk:** Om verontreiniging van het systeem te voorkomen, moet u de bovenzijde van een container met hydraulische vloeistof reinigen voordat u deze doorprikt. Zorg ervoor dat de tuit en de trechter schoon zijn.

4. Plaats de dop weer op het reservoir.

## Bandenspanning controleren

De luchtdruk in de banden moet 124 kPa (18 psi) zijn.

**Belangrijk:** Zorg voor een gelijke druk in de banden zodat de machine naar behoren werkt. *Pomp de banden niet te zacht op.*

## Torsie van wielmoeren controleren

**Onderhoudsinterval:** Na de eerste 2 bedrijfsuren

Na de eerste 10 bedrijfsuren

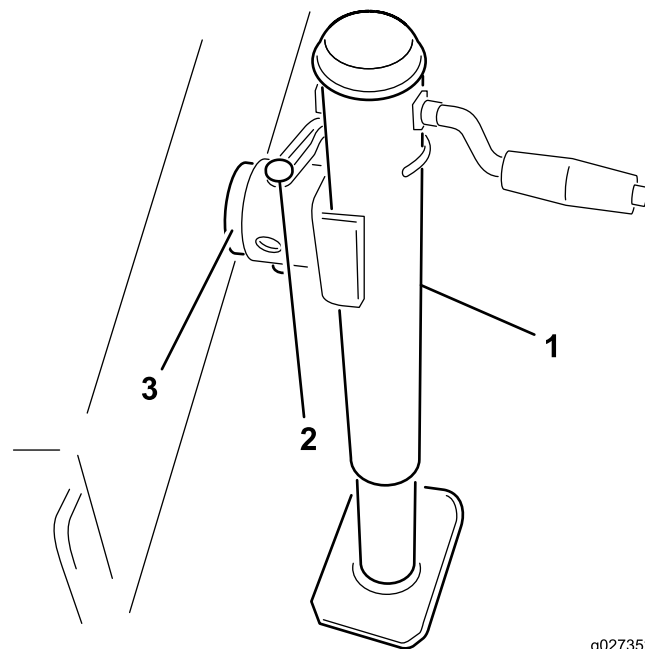
Om de 200 bedrijfsuren

### ⚠ WAARSCHUWING

Indien de wielmoeren niet steeds zijn aangedraaid met de correcte torsie, kan dit leiden tot defecten of verlies van het wiel, waardoor lichamelijk letsel kan worden veroorzaakt.

## De machine aansluiten op het trekvoertuig

1. Plaats de machine op een vlak, horizontaal oppervlak.
2. Schuif de krik op de framepen en bevestig met de pen (Figuur 2).



Figuur 7

1. Krik
2. Pen
3. Framepen

3. Stel de krikhoogte af tot het machineframe parallel is met de grond.
4. Rij het trekvoertuig achteruit naar de machine.
5. Sluit de trekhaak van het trekvoertuig aan op de gaffel van de machinetrekhaak; gebruik hierbij de trekhaakpen en de gaffel.

6. Verwijder de krikpen en draai de krik naar boven in de opslagstand.

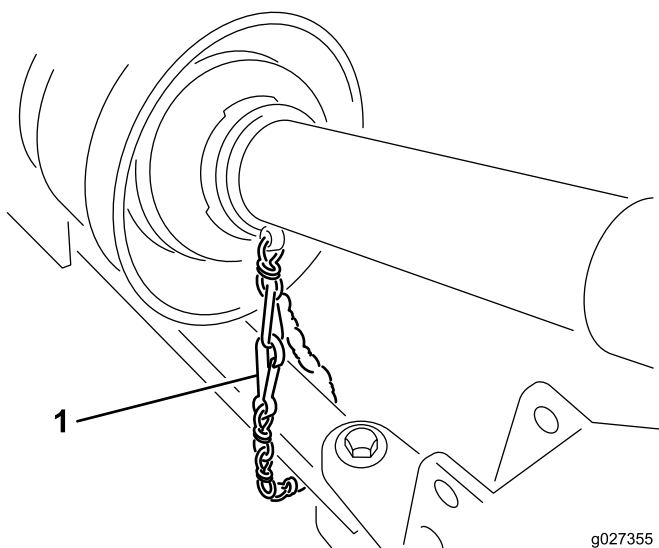
## De aftakas aansluiten

1. Sluit de aftakas aan op de ingaande as van de machinerotor.
2. Sluit de aftakas aan op de achterste aftakas van de tractor.
3. Schuif de aftakas zo ver mogelijk naar voren.
4. Druk de pen op haar plaats om de aftakas te borgen.

**Opmerking:** Schuif de aftakas naar achteren en naar voren om te controleren of deze correct is vergrendeld.

5. Sluit de borgketting van de kap aan op het trekvoertuig (Figuur 8).

**Opmerking:** Zorg dat de ketting slap blijft wanneer u het trekvoertuig draait.



Figuur 8

1. Borgketting

### ⚠ VOORZICHTIG

Als de kettingen van de kap niet aangekoppeld zijn, kunnen de kappen tijdens het werk draaien en lichamelijk letsel veroorzaken.

Laat de kappen van de aftakas op hun plaats zitten en verbind de ketting van de kap met het trekvoertuig of de aftakaskappen.

## De machine loskoppelen van het trekvoertuig

1. Stop het trekvoertuig op een horizontaal oppervlak, niet op een helling.
2. Schakel de aftakas uit en stel de parkeerrem in werking.

3. Zet de motor af en haal het sleuteltje uit het contact.

### ⚠ VOORZICHTIG

Wacht tot de motor en alle bewegende delen tot stilstand zijn gekomen voordat u de bestuurdersstoel van het trekvoertuig verlaat.

4. Blokkeer de wielen.
5. Maak de kettingen van de veiligheidskappen los van het trekvoertuig of de aftakaskappen. Bevestig het uiteinde van de ketting aan de rotorzijde van de aftakas om te voorkomen dat de aftakas uit elkaar valt.
6. Koppel de aftakas af van de uitgaande as van het trekvoertuig.
7. Schuif de aftakas terug en verwijder deze van het trekvoertuig.
8. Verwijder de pen waarmee de krik aan de framepen is bevestigd en draai de krik naar beneden op zijn plaats.
9. Bevestig de krik aan de framepen en stel de krik zo af dat deze de machine ondersteunt.

### ⚠ WAARSCHUWING

De aanhangwagen is erg zwaar. Maak de aanhangwagen niet los zonder eerst de krik te laten zakken.

Als de trekhaak valt, kan dat lichamelijk letsel veroorzaken.

10. Verwijder de trekhaakpen en de gaffel.
11. Rij het trekvoertuig weg.

## Het hydraulische systeem van de tractor bedienen

Alle hydraulische functies van de machine worden bediend met de hydraulische klep die zich vooraan de machine bevindt. De aftakas moet draaien terwijl de machine in gebruik is. Dit zorgt voor de ononderbroken vloeistofstroom in de machine.

**Belangrijk:** Beweeg een hydraulische hendel nooit bruusk tussen de bovenste en onderste stand. Als u de richting van een hydraulische motor abrupt omkeert, zal u waarschijnlijk ernstige schade toebrengen. Als een onderdeel van de machine verstopt raakt of materiaal niet kan stromen, moet u de machine volledig uitschakelen en de verstopping manueel verwijderen.

**Opmerking:** De hydraulische bedieningseenheid kunt u afstellen zodat deze voor u in een comfortabele positie staat: zet de hendel van het frame achter de bedieningselementen los, verplaats de bedieningseenheid naar voren of achteren, en zet de hendel weer vast.

# Gebruik van de machine

1. Start het trekvoertuig en laat het op een laag toerental lopen.
2. Schakel de aftakas in terwijl de motor laag stationair loopt.
3. Verhoog het toerental tot 540 tpm.

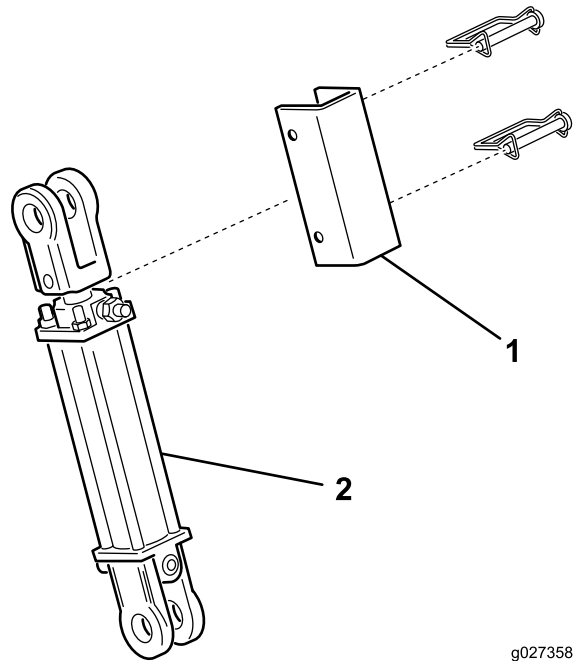
## ⚠ VOORZICHTIG

**Zet de motor af en wacht totdat alle bewegende delen tot stilstand gekomen zijn voordat u controleert op vloeistofflekken, losse onderdelen en andere defecten.**

4. Alvorens met het werk te beginnen, moet u het terrein onderzoeken om te bepalen in welke richting u het beste kunt gaan.
5. Rij het trekvoertuig naar voren en sleep de machine over het terrein dat u wilt schoonmaken.

**Opmerking:** Om in een rechte lijn te blijven werken, moet u zich richten op een object op de voorgrond.

Probeer altijd lange ononderbroken banen te maken en zorg ervoor dat de banen elkaar enigszins overlappen nadat u hebt gekeerd voor de volgende baan.



g027358

**Figuur 9**

1. Cilindergrendelstang      2. Hefcilinder

# De machine transporteren

U kunt de machine naar uw werkterrein transporteren met een voertuig dat over een trekstang beschikt. De machine is niet ontworpen voor slepen op de autosnelweg.

- De brede flotation-gazonbanden zijn niet bedoeld voor gebruik op de autosnelweg en zijn slechts geschikt voor snelheden tot 24 km/u. Bij snelheden hoger dan 24 km/u zullen de banden hun loopvlak verliezen, de bestuurder verwonden en de apparatuur beschadigen.
- Zorg dat het maaidek is opgetild en de zwenkwielen de grond niet kunnen raken bij het transport. Zorg er ook voor dat de cilindergrendelstang (Figuur 9) op zijn plaats zit zodat de hefcilinder tijdens het transport niet wordt samengedrukt.

- Gebruik geschikte verlichting en remmen, een trekhaakpen met borgsysteem en een veiligheidsketting bij het slepen.
- Zorg ervoor dat de banden de juiste spanning hebben.

# Onderhoud

## Aanbevolen onderhoudsschema

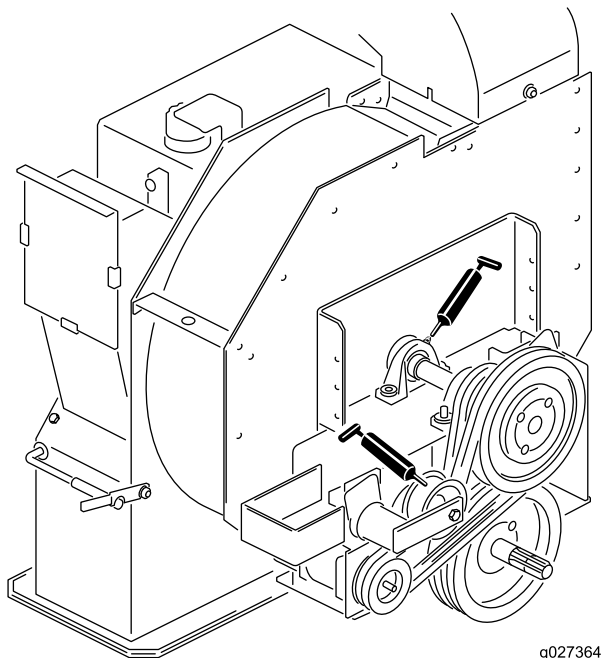
Onderhoudsinterval	Onderhoudsprocedure
Na de eerste 2 bedrijfsuren	<ul style="list-style-type: none"><li>• Haal de wielmoeren aan met 115 tot 136 Nm.</li></ul>
Na de eerste 10 bedrijfsuren	<ul style="list-style-type: none"><li>• Haal de wielmoeren aan met 115 tot 136 Nm.</li></ul>
Na de eerste 20 bedrijfsuren	<ul style="list-style-type: none"><li>• De riemspanning van de rotorriem controleren en afstellen indien nodig.</li></ul>
Na de eerste 50 bedrijfsuren	<ul style="list-style-type: none"><li>• Hydraulisch filter vervangen.</li></ul>
Bij elk gebruik of dagelijks	<ul style="list-style-type: none"><li>• De aslagers van de ventilator smeren.</li><li>• Hydraulische slangen en leidingen controleren</li><li>• De riemspanning van de rotorriem controleren en afstellen indien nodig.</li></ul>
Om de 100 bedrijfsuren	<ul style="list-style-type: none"><li>• De aandrijfjas smeren.</li></ul>
Om de 200 bedrijfsuren	<ul style="list-style-type: none"><li>• Haal de wielmoeren aan met 115 tot 136 Nm.</li></ul>
Om de 800 bedrijfsuren	<ul style="list-style-type: none"><li>• Ververs de hydraulische vloeistof en vervang de filter.</li></ul>

## Machine smeren

### De aslagers van de ventilator smeren

**Onderhoudsinterval:** Bij elk gebruik of dagelijks

1. Verwijder het aandrijvingsscherm van over de poelies (Figuur 13).
2. Smeer de nippels van de aslagers van de ventilator zoals weergegeven in [Figuur 11](#) met nr. 2 smeervet op lithiumbasis.



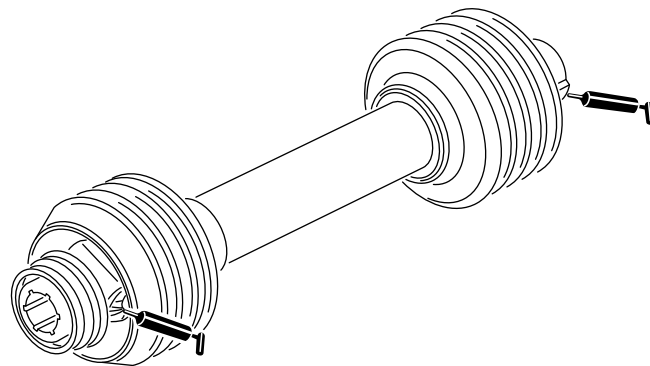
**Figuur 10**

g027364

### De aandrijfjas smeren

**Onderhoudsinterval:** Om de 100 bedrijfsuren

Smeer de 2 nippels van de aandrijfjas zoals weergegeven in [Figuur 11](#) met nr. 2 smeervet op lithiumbasis.



g027365

**Figuur 11**

## Hydraulische slangen en leidingen controleren

**Onderhoudsinterval:** Bij elk gebruik of dagelijks

De hydraulische leidingen en slangen controleren op lekkages, kinken, loszittende steunen, slijtage, loszittende aansluitingen, slijtage door weersinvloeden en de inwerking van chemicaliën. Voer alle noodzakelijke reparaties uit voordat u de machine in gebruik neemt.

## ▲ WAARSCHUWING

Hydraulische vloeistof die onder druk ontsnapt, kan door de huid heen dringen en letsel veroorzaken.

- Controleer of alle hydraulische slangen en leidingen in goede staat verkeren en alle hydraulische aansluitingen en verbindingstukken stevig vastzitten voordat u druk zet op het hydraulische systeem.
- Houd lichaam en handen uit de buurt van kleine lekaten of spuitmonden waaruit onder hoge druk hydraulische vloeistof ontsnapt.
- U kunt lekken in het hydraulische systeem opsporen met behulp van karton of papier.
- Hef alle druk in het hydraulische systeem op veilige wijze op, voordat u werkzaamheden gaat verrichten aan het hydraulische systeem.
- Waarschuw onmiddellijk een arts als er hydraulische vloeistof is geïnjecteerd in de huid.

## Hydraulische vloeistof verversen en filter vervangen

Onderhoudsinterval: Na de eerste 50 bedrijfsuren—Hydraulisch filter vervangen.

Om de 800 bedrijfsuren—Ververs de hydraulische vloeistof en vervang de filter.

### Hydraulische vloeistof verversen

**Belangrijk:** Als de vloeistof verontreinigd raakt, dient u contact op te nemen met een erkende Toro-dealer. Verontreinigde hydraulische vloeistof ziet er in vergelijking met schone vloeistof melkachtig of zwart uit.

1. Zet de motor af.
  2. Maak de kleine hydraulische slang (afvoer reservoir) los van de onderkant van het reservoir en laat de hydraulische vloeistof in een opvangbak lopen.
- Opmerking:** Plaats de slang terug wanneer er geen hydraulische vloeistof meer naar buiten stroomt, en zet deze goed vast.
3. Vul het reservoir met ongeveer 37,85 liter hydraulische vloeistof. Zie [Hydraulische vloeistof controleren](#) (bladz. 11).

**Belangrijk:** Gebruik uitsluitend de gespecificeerde hydraulische vloeistoffen. Andere vloeistoffen kunnen het systeem beschadigen.

Om te vermijden dat u het systeem te vol giet, mag u niet bijvullen als de vloeistof koud is. Vul niet te veel vloeistof bij.

4. Plaats de dop weer op het reservoir.

5. Start de motor van het trekvoertuig en gebruik alle hydraulische bedieningsorganen om de hydraulische vloeistof door het hele systeem te verspreiden. Controleer op lekken.
6. Zet de motor af
7. Controleer het peilglasje wanneer de vloeistof warm is.

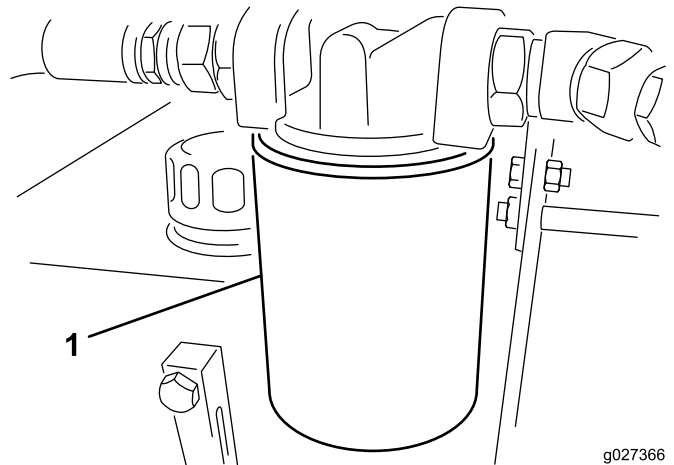
**Opmerking:** Als het peil van de hydraulische vloeistof te laag is, dient u vloeistof toe te voegen tot het peil tot het midden (maximum) van het kijkglasje reikt.

### Hydraulisch filter vervangen

Gebruik ter vervanging alleen een Toro-filter (onderdeelnr. 54-0110) in het hydraulische systeem.

**Belangrijk:** Als een ander filter wordt gebruikt, kan de garantie van bepaalde onderdelen komen te vervallen.

1. Zet de motor van het trekvoertuig af en haal het sleuteltje uit het contact.
2. Reinig de omgeving van de plaats waar het filter wordt gemonteerd.
3. Plaats een opvangbak onder het filter en verwijder het filter (Figuur 12).



Figuur 12

1. Hydraulische filter

4. Smeer de nieuwe filterpakking en vul het filter met hydraulische vloeistof.
5. Zorg ervoor dat de plaats waar het filter wordt bevestigd, schoon is.
6. Schroef het filter erop totdat de pakking contact maakt met de bevestigingsplaat; draai het filter vervolgens nog eens een halve slag.
7. Start de motor van het trekvoertuig en beweeg de hydraulische bedieningselementen om lucht uit het systeem te jagen.
8. Zet de motor af en controleer of het vloeistofpeil correct is en of het systeem lekt.



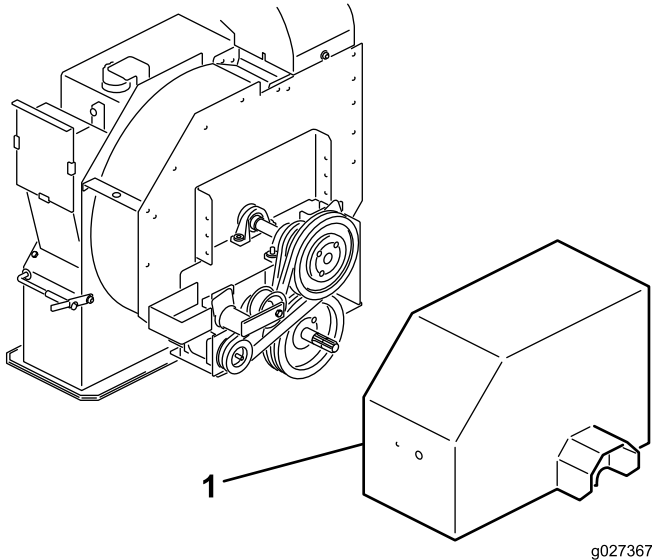
## De rotorriem afstellen

**Onderhoudsinterval:** Na de eerste 20 bedrijfsuren

Bij elk gebruik of dagelijks

Zorg ervoor dat de riem de juiste spanning heeft zodat de machine naar behoren kan werken en onnodige slijtage wordt voorkomen.

1. Zet de bouten en moeren los waarmee het scherm van de aandrijving bevestigd is aan de rotorbehuizing (Figuur 13) en verwijder het scherm.

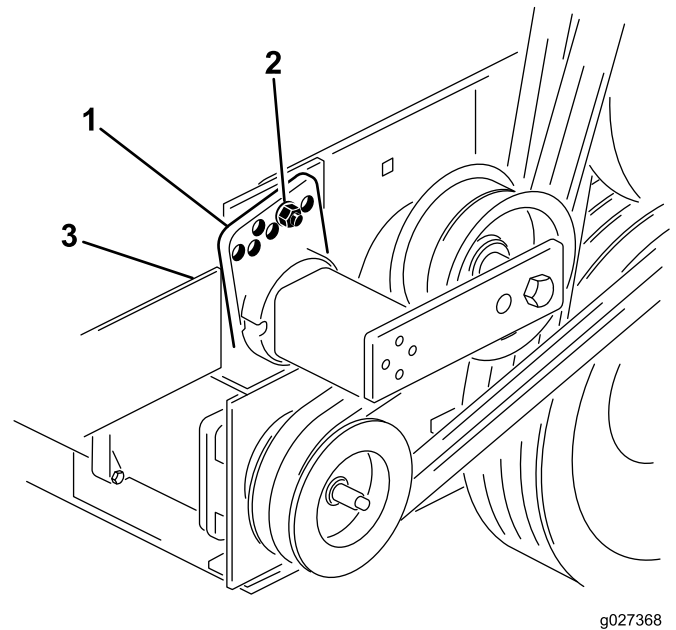


**Figuur 13**

1. Scherm van aandrijving

**Opmerking:** U hoeft de aandrijfjas niet los te maken om de riem af te stellen.

2. Zet aan de achterzijde van het frame de bout los waarmee de riemspanner aan het frame is bevestigd (Figuur 14).
3. Verwijder de bout en moer waarmee de geleider van de riemspanner vastzit aan de bevestiging van de aandrijving om de spanning van de riem te nemen (Figuur 14).



**Figuur 14**

1. Geleider van riemspanner
2. Bout en moer
3. Bout (achterzijde van frame)

4. Gebruik een grote sleutel om de riemspanner rechtsonder te draaien tot de sticker op een lijn staat met 15° op de riemspannerbuis.
5. Steek de bout in de uitgelijnde geleidergaten en bevestig met de moer.

**Opmerking:** Als de gaten niet precies uitgelijnd zijn, moet u de geleider één gat naar boven draaien tot het uitgelijnd is.

6. Draai de bout aan de achterzijde van het frame vast om de riemspanner te borgen.
7. Monteer het scherm van de aandrijving op de rotorbehuizing; gebruik hierbij de bouten en moeren die u eerder verwijderd hebt.

# Stalling

1. Reinig de machine grondig. De rotorbehuizing moet vrij zijn van vuil, bladeren en afval.
2. Controleer de bandenspanning; zie [Bandenspanning controleren](#) (bladz. 12).
3. Draai al het bevestigingsmateriaal indien nodig vast.
4. Smeer of olie alle smeer- en draaipunten. Neem overtollig vet op.
5. Smeer de sleuven van de aftakas in met een laagje vet.
6. Plaatsen waar de lak is bekrast, beschadigd of geroest, moeten licht geschuurd en bijgewerkt worden. Eventuele deuken in de metalen carrosserie herstellen.

# Opmerkingen:



# De Algemene Garantievoorwaarden voor Toro-producten

## 2 jaar beperkte garantie

### Voorwaarden en producten waarvoor de garantie geldt

De Toro Company en de hieraan gelieerde onderneming, Toro Warranty Company, bieden krachtens een overeenkomst tussen beide ondernemingen gezamenlijk de garantie dat uw Toro-product (hierna: het 'product') gedurende twee jaar of 1500 bedrijfsuren\* vrij van materiaalgebreken of fabricagefouten is, met dien verstande dat hierbij de kortste periode moet worden aangehouden. Deze garantie geldt voor alle producten met uitzondering van beluchters (zie de afzonderlijke garantieverklaringen voor deze producten). In een geval waarin de garantie van toepassing is, zullen wij het product kosteloos repareren en ook niet de kosten van diagnose, arbeid, onderdelen en transport in rekening brengen. De garantie gaat in op de datum waarop het product is geleverd aan de oorspronkelijke koper. \* Het product is uitgerust met een urenteller.

### Aanwijzingen voor aanvraag van garantieservice

U dient contact op te nemen met de distributeur of erkende dealer bij wie u het product heeft gekocht, zodra u denkt dat er sprake is van een geval waarop de garantie van toepassing is. Als het u moeite kost een distributeur of erkende dealer te vinden of vragen hebt over rechten of plichten met betrekking tot de garantie, kunt u contact met ons opnemen op:

Toro Commercial Products Service Department  
Toro Warranty Company  
8111 Lyndale Avenue South  
Bloomington, MN 55420-1196, VS  
+1-952-888-8801 of +1-800-952-2740  
E-mail: commercial.warranty@toro.com

### Plichten van de eigenaar

Als eigenaar van het product bent u verantwoordelijk voor de vereiste onderhouds- en afstelwerkzaamheden die worden vermeld in de *Gebruikershandleiding*. Indien u de vereiste onderhouds- en afstelwerkzaamheden niet uitvoert, kan uw garantieclaim worden afgewezen.

### Zaken en gevallen die niet onder de garantie vallen

Niet alle stringen of defecten van het product die plaatsvinden tijdens de garantieperiode zijn materiaalgebreken of fabricagefouten. Buiten deze garantie vallen:

- Defecten als gevolg van het gebruik van andere dan originele Toro-onderdelen, of als gevolg van de montage en gebruik van additionele, gewijzigde of niet van Toro afkomstige accessoires en producten. De fabrikant van deze artikelen kan een afzonderlijke garantie verstrekken.
- Defecten als gevolg van nalatigheid om aanbevolen onderhouds- en/of afstelwerkzaamheden te verrichten. Als u uw Toro product niet goed onderhoudt volgens de lijst met aanbevolen onderhoudswerkzaamheden in de *Gebruikershandleiding*, kan dit ertoe leiden dat garantieclaims worden afgewezen.
- Defecten als gevolg van verkeerd, achteloos of roekeloos gebruik van het product.
- Onderdelen die onderhevig zijn aan slijtage door gebruik, tenzij deze gebreken vertonen. Voorbeelden van onderdelen die slijten of worden verbruikt tijdens een normaal gebruik van het product zijn onder meer, maar niet uitsluitend: remblokken en remvoeringen, koppelingsvoeringen, maaimessen, messenkooien, rollen en lagers (verzegeld of smeerbaar), snijplaten, bougies, zwenkwielen en zwenkwielaggers, banden, filters, drijfriemen en sommige onderdelen van spuitmachines zoals membranen, spuitdoppen, afsluitkleppen en dergelijke.
- Defecten veroorzaakt door externe invloeden. Externe invloeden zijn onder meer, maar niet uitsluitend: weersomstandigheden, wijze van opslag, verontreiniging, gebruik van niet-goedgekeurde brandstoffen, koelvloeistoffen, smeermiddelen, additieven, meststoffen, water, chemicaliën en dergelijke.
- Stringen of gebrekkige prestaties die het gevolg zijn van het gebruik van brandstoffen (bv. benzine, diesel of biodiesel) die niet voldoen aan hun respectievelijke industriestandaarden.

### Andere landen dan de VS of Canada

Kopers van Toro-producten die zijn geëxporteerd uit de Verenigde Staten of Canada, moeten contact opnemen met hun Toro Distributeur (Dealer) voor de garantiebepaling die in hun land, provincie of staat van toepassing zijn. Als u om een of andere reden ontevreden bent over de service van uw dealer of moeilijk informatie over de garantie kunt krijgen, verzoeken wij u contact op te nemen met de Toro-importeur.

- Normale geluidssterkte, trillingen, slijtage en achteruitgang.
- Normale slijtage omvat onder meer, maar niet uitsluitend: schade aan stoelen als gevolg van slijtage of afschuring, afgebladderde verfoppervlakken, beschadigde stickers en krassen op ruiten.

### Onderdelen

Garantie wordt verleend op onderdelen die moeten worden vervangen in het kader van het vereiste onderhoud, gedurende de garantieperiode tot hun geplande vervanging. Een onderdeel dat uit hoofde van de garantie is vervangen, komt voor de duur van de oorspronkelijke productgarantie in aanmerking voor de garantie en wordt eigendom van Toro. Toro neemt de uiteindelijke beslissing of een onderdeel of een groep van onderdelen wordt gerepareerd of vervangen. Toro mag voor garantiereparaties in de fabriek gereviseerde onderdelen gebruiken.

### Garantie semitractieaccu en lithiumionaccu:

Semitractieaccu's en lithiumionaccu's hebben een specifiek totaal aantal kilowatturen die zij tijdens hun levensduur kunnen leveren. De wijze waarop zij worden gebruikt, opgeladen en onderhouden kan hun levensduur verlengen of bekorten. Als de accu's in dit product worden gebruikt, zal hun bruikbaarheid tussen de oplaadintervallen langzaam verminderen totdat zij volledig uitgeput zijn. Vervanging van een accu die is uitgeput als gevolg van normaal gebruik, is de verantwoordelijkheid van de eigenaar van het product. Een accu moet soms tijdens de normale garantieperiode op kosten van de eigenaar worden vervangen. Opmerking: (Alleen lithiumionaccu): Een lithiumionaccu heeft een gedeeltelijke proratarantie die loopt van jaar 3 tot jaar 5 en gebaseerd is op de tijd die de accu al dienst heeft gedaan en de gebruikte kilowatturen. Raadpleeg de *Gebruikershandleiding* voor meer informatie.

### Onderhoud op kosten van de eigenaar

Opvoeren van de motor, smeren, reinigen en waxen, het vervangen van filters, koelvloeistof en het uitvoeren van aanbevolen onderhoudswerkzaamheden behoren tot de gebruikelijke werkzaamheden die nodig zijn voor Toro-producten en die voor rekening van de eigenaar zijn.

### Algemene voorwaarden

Op grond van deze garanties mogen reparaties uitsluitend worden uitgevoerd door een erkende Toro-dealer.

**The Toro Company en de Toro Warranty Company zijn niet aansprakelijk voor indirecte of bijkomende schade of gevolgschade in samenhang met het gebruik van de Toro-producten die onder deze garantie vallen, inclusief de kosten of uitgaven voor de levering van vervangen materiaal of diensten gedurende een redelijke periode van onbruikbaarheid of buitengebruikstelling tijdens de uitvoering van reparatiewerkzaamheden op grond van deze garantie. Met uitzondering van de emissiegarantie waarnaar hieronder, indien van toepassing, wordt verwezen, bestaat er geen andere expliciete garantie. Alle impliciete garanties van verkoopbaarheid of geschiktheid voor gebruik zijn beperkt tot de duur van deze expliciete garantie.**

Sommige landen staan uitsluitingen van bijkomende schade of gevolgschade of beperkingen op de duur van de impliciete garantie niet toe, zodat bovengenoemde uitsluitingen en beperkingen in uw geval mogelijk niet van toepassing zijn. Deze garantie geeft u specifieke juridische rechten; daarnaast kunt u beschikken over andere rechten die per land kunnen verschillen.

### Opmerking met betrekking tot de garantie op de motor:

Het emissiecontrolesysteem op uw product kan vallen onder de dekking van een afzonderlijke garantie die voldoet aan de eisen van de Amerikaanse Environmental Protection Agency (EPA) en/of de California Air Resources Board (CARB). De beperkingen van de bedrijfsuren die hierboven zijn genoemd, gelden niet voor de garantie op het emissiecontrolesysteem. Zie de garantieverklaring voor het controlesysteem van de emissie van de motor in de *Gebruikershandleiding* van uw product of in het documentatiemateriaal van de fabrikant van de motor voor nadere bijzonderheden.