



Count on it.

Käyttöopas

152 cm, 158 cm ja 183 cm:n vaakatasoleikkurit

**Groundsmaster® 360 -sarjan ja 7200-sarjan
ajoyksiköt**

Mallinro: 30353—Sarjanro: 315000001 tai suurempi

Mallinro: 30354—Sarjanro: 315000001 tai suurempi

Mallinro: 30456—Sarjanro: 315000001 tai suurempi

Mallinro: 30457—Sarjanro: 315000001 tai suurempi

Mallinro: 30481—Sarjanro: 315000001 tai suurempi



Laitteet, joiden mallinumero on 30353, 30457 tai 30354, ovat kaikkien asiaankuuluvien eurooppalaisten direktiivien mukaisia. Lisätietoja on erillisessä tuotekohtaisessa vaatimustenmukaisuusvakuutuksessa.



Kuva 1

Leikkurimalli 30456 on kaikkien asiaankuuluvien eurooppalaisten direktiivien mukainen, kun siihen on asennettu CE-varustusarja (osanumero 117-9248). Leikkurimalliin 30353 tarvitaan CE-sarja 30685, malliin 30457 tarvitaan CE-sarja 30683, malliin 30354 tarvitaan CE-sarja 30679, malliin 30456 tarvitaan CE-sarja 30658. Lisätietoja on erillisessä tuotekohtaisessa vaatimustenmukaisuusvakuutuksessa.

Leikkurimalli 30481 ei ole kaikkien asiaankuuluvien eurooppalaisten direktiivien mukainen.

▲ VAARA

KALIFORNIA

Lakiesityksen 65 mukainen varoitus
Tämä tuote sisältää kemikaaleja, jotka
Kalifornian osavaltion tietojen mukaan
aiheuttavat syöpää, synnynnäisiä
epämuodostumia tai lisääntymiseen
liittyvää haittaa.

Johdanto

Lue nämä tiedot huolellisesti, jotta oppisit käyttämään ja huoltamaan laitetta asianmukaisesti sekä välttämään tapaturmia ja tuotevaurioita. Olet itse vastuussa tuotteen asianmukaisesta ja turvallisesta käytöstä.

Voit ottaa yhteyden Toroon suoraan osoitteessa www.Toro.com, jos tarvitset tietoja tuotteista, lisävarusteista tai lähimmästä jälleenmyyjästä tai haluat rekisteröidä tuotteesi.

Aina kun tarvitset huoltoa, alkuperäisiä Toro-varaosia tai lisätietoja, ota yhteys valtuutettuun huoltoliikkeeseen tai Toron asiakaspalveluun. Ota tällöin tuotteen malli- ja sarjanumerot valmiiksi esiin. Kirjoita numerot annettuun tilaan.

Mallinro: _____

Sarjanro: _____

Tässä käyttöoppaassa esiintyvä varoitusmerkintä (Kuva 1) ilmaisee vaaratilannetta, josta saattaa olla seurauksena vakava tapaturma tai jopa kuolema, jos suositellut varotoimenpiteet laiminlyödään.

1. Varoitusmerkintä

Tässä käyttöoppaassa tärkeitä tietoja korostetaan myös kahdella termillä. **Tärkeää** osoittaa mekaanisia erikoistietoja ja **Huomautus** korostaa erityisesti huomioitavia yleistietoja.

Sisältö

Turvaohjeet	3
Turvalliset käyttötavat	3
Toro-ajoleikkurien turvallisuus	4
Turva- ja ohjetarrat	5
Käyttöönotto	7
Vanhan leikkurin irrotus (jos on)	7
Uuden leikkurin asennus	8
Leikkurin tasaus	8
Käyttö	9
Säädöt	9
Käyttövihjeitä	12
Kunnossapito	13
Kunnossapitotaulukko	14
Päivittäisen huollon tarkastuslista	14
Voitelu	15
Terän käyttöhihnojen vaihto	17
Leikkuuterien huolto	17
Leikkurin alapuolen puhdistus	21
Varastointi	21

Turvaohjeet

Turvalliset käyttötavat

Seuraavat ohjeet on mukailtu CEN-standardista EN ISO 5395:2013 ja ANSI-standardista B71.4-2012.

Tämä tuote voi katkaista jalan tai käden sekä singota esineitä. Noudata aina kaikkia turvallisuusohjeita vakavan loukkaantumisen tai kuoleman välttämiseksi.

Koulutus

- Lue *käyttöopas* ja muu koulutusmateriaali huolellisesti. Tutustu ohjauslaitteisiin, turvamerkintöihin ja laitteen oikeaoppiseen käyttöön.
- Älä koskaan anna lasten tai näihin ohjeisiin perehtymättömien henkilöiden käyttää tätä laitetta. Paikalliset säännökset saattavat asettaa rajoituksia käyttäjän iälle.
- Älä koskaan leikkaa ruohoa, kun lähistöllä on ihmisiä (varsinkin lapsia) tai lemmikkieläimiä.
- Muista, että käyttäjä vastaa muille ihmisille tai heidän omaisuudelleen aiheutuneista vahingoista.
- Älä kuljeta mukana matkustajia.
- Kaikkien konetta ajavien tulee hankkia ammattitaitoista ja käytännöllistä opastusta. Opastuksen tulee painottaa seuraavia seikkoja:
 - Ajoleikkureilla on työskenneltävä huolellisesti ja keskittyneesti.
 - Rinteessä luisuvaa ajoleikkuria ei saada takaisin hallintaan painamalla jarrua. Hallinnan menettämisen yleisimmät syyt ovat
 - ◇ pyörien riittämätön pito, varsinkin märällä ruoholla
 - ◇ liian suuri ajonopeus
 - ◇ puutteellinen jarrutus
 - ◇ konetyypin sopimattomuus tehtävään
 - ◇ pittaamattomuus maaperän ominaisuuksista, varsinkin kaltevuudesta
 - ◇ virheellinen kuorman jakauma.

Valmistelut

- Pidä laitetta käyttäessäsi tukevia kenkiä ja pitkälahkeisia housuja. Älä käytä laitetta avojaloin tai avoimissa sandaaleissa.
- Tarkasta huolellisesti alue, jolla laitetta on tarkoitus käyttää, ja poista kaikki esineet, jotka se voi singota.
- Vaihda vialliset äänenvaimentimet.
- Jos laitteeseen on asennettu leikkuri, tarkasta aina ennen käyttöä silmämääräisesti, että terät, teräpultit ja leikkuujärjestelmä eivät ole kuluneet tai vaurioituneet. Vaihda kuluneet tai vaurioituneet terät ja pultit sarjoissa, jotta tasapaino säilyisi.

Polttoaineiden turvallinen käsittely

- Vältä loukkaantumiset ja omaisuusvahingot käsittelemällä bensiiniä erittäin varovasti. Bensiini on erittäin tulenarkaa ja sen höyryt ovat räjähdysherkkiä.
- Sammuta savukkeet, sikarit, piiput ja muut sytytyslähteet.
- Käytä vain hyväksytyä polttoaineastiaa.
- Älä irrota polttoainesäiliön korkkia tai lisää polttoainetta moottorin ollessa käynnissä.
- Anna moottorin jäähtyä ennen tankkausta.
- Älä täytä polttoainesäiliötä sisätiloissa.
- Älä säilytä konetta tai polttoainesäiliötä tilassa, jossa on avotuli, kipinöitä tai varmistusliekki (esimerkiksi vedenlämmitin tai muu vastaava laite).
- Älä täytä astioita ajoneuvon sisällä tai kuorma-auton tai perävaunun lavalla, jossa on muovipäällyste. Aseta astiat maahan ja pois ajoneuvon läheltä ennen polttoaineen lisäämistä.
- Poista laite kuorma-autosta tai perävaunusta ja tankkaa laite, kun sen pyörillä on kosketus maahan. Jos se ei ole mahdollista, tankkaa tällainen laite mieluummin kannettavasta astiasta kuin polttoaineen jakelupistoolilla.
- Pidä pistoolia polttoainesäiliön reunaan tai astian aukkoa vasten koko tankkaamisen ajan. Älä käytä polttoainepistoolin aukilukituskytkintä.
- Jos polttoainetta on roiskunut vaatteille, vaihda vaatteet välittömästi.
- Älä täytä polttoainesäiliötä liian täyteen. Asenna säiliön korkki ja kiristä se huolellisesti.

Käyttö

- Ole tarkkaavainen, hidasta ja ole varovainen kääntyessäsi. Katso taaksesi ja sivuillesi ennen kuin muutat suuntaa.
- Älä käytä moottoria ahtaissa tiloissa, joihin voi kertyä vaarallista häikäkasua.
- Käytä konetta vain päivänvalossa tai hyvässä keinovalaistuksessa.
- Vapauta kaikki terien kiinnikkeet ja siirrä vaihde vapaalle ennen moottorin käynnistämistä.
- Muista, että turvallista rinnettä ei ole. Ruohorinteillä ajettaessa on oltava erityisen varovainen. Ehkäise kaatumisen seuraavilla tavoilla:
 - älä käynnistä tai pysähdy äkillisesti ajaessasi rinteessä
 - pidä koneen nopeus alhaisena rinteillä ja jyrkissä käänöksissä
 - varo töyssyjä, kuoppia ja muita piileviä vaaroja.
- Varo liikennettä, kun ylität tien tai työskentelet tien lähistöllä.
- Kun käytät lisälaitteita, älä koskaan ohjaa leikkuujätteen poistoa ihmisiä kohti tai päästä ketään koneen lähelle käytön aikana.

- Älä koskaan käytä konetta, jonka suojukset tai suojalevyt ovat vaurioituneet tai jossa ei ole suojalaitteita.
- Älä muuta moottorin kierrosnopeuden säätimen asetuksia tai käytä moottoria ylikierroksilla. Moottorin käyttäminen ylikierroksilla lisää henkilövahingon riskiä.
- Ennen kuin poistut käyttäjän paikalta, tee seuraavat:
 - vapauta voimanulosotto ja laske lisälaitteet alas
 - kytke seisontajarru
 - sammuta moottori ja irrota virta-avain.
- Kytke lisälaitteiden käyttö pois, sammuta moottori ja irrota virta-avain:
 - ennen koneen tarkastamista, puhdistamista tai huoltamista
 - vieraaseen esineeseen osumisen jälkeen. Tarkasta, onko koneessa vaurioita, ja korjaa ne ennen laitteen käynnistämistä ja käyttämistä.
 - jos kone alkaa tärinä epänormaalisti (tarkista heti).
- Älä käytä konetta alkoholin tai huumaavien aineiden vaikutuksen alaisena.
- Salamanisku voi aiheuttaa vakavan loukkaantumisen tai hengenvaaran. Jos alueella on ukonilma, konetta ei saa käyttää. Tällöin on hakeuduttava suojaan.
- Kytke lisälaitteiden käyttö pois, kun konetta siirretään tai se ei ole käytössä.
- Sammuta moottori ja kytke lisälaitteen käyttö pois ennen polttoainesäiliön täyttämistä.

Kunnossapito ja varastointi

- Huolehdi, että mutterit, pultit ja ruuvit ovat tiukalla, jotta laite on turvallisessa käyttökunnossa.
- Koneita, jonka säiliössä on polttoainetta, ei saa säilyttää sisätiloissa, jossa kaasut voivat joutua kosketuksiin avotulen tai kipinän kanssa.
- Anna moottorin jäähtyä, ennen kuin varastoit koneen suljettuun tilaan.
- Puhdista moottori, äänenvaimennin, akkutila ja polttoaineen säilytysalue ruohosta, lehdistä tai liiallisesta rasvasta palovaaran vähentämiseksi.
- Vaihda kuluneet tai vaurioituneet osat turvallisuuden parantamiseksi.
- Tyhjennä polttoainesäiliö ulkona.
- Jos laitteeseen on asennettu leikkuri, käsittele sitä varovasti, sillä yhden terän kääntäminen käsin saattaa kääntää myös muita teriä.
- Jos kone on pysäköitävä, varastoitava tai jätettävä ilman valvontaa, laske lisälaitteet alas.

Kuljetus

- Ole varovainen lastatessasi konetta perävaunuun tai kuorma-autoon.

- Käytä täysleveää ramppia lastatessasi konetta perävaunuun tai kuorma-autoon.
- Kiinnitä kone tiukasti hihnoilla, ketjuilla, kaapeleilla tai köysillä. Etu- ja takahihnat on suunnattava alas- ja ulospäin koneesta

Toro-ajoleikkurien turvallisuus

Seuraavassa luettelossa on Toro-tuotteita koskevia turvaohjeita ja muita turvallisuustietoja, jotka on syytä tietää ja jotka eivät sisälly CEN-standardiin.

- Moottorin pakokaasu sisältää hiilimonoksidia, joka on hajuton ja myrkyllinen kaasu ja voi aiheuttaa hengenvaaran. Älä käytä moottoria sisällä tai suljetussa tilassa.
- Pidä kädet, jalat, hiukset ja löysät vaatteet poissa lisälaitteen poistoalueelta, leikkurin alapuolelta ja kaikista liikkuvista osista moottorin ollessa käynnissä.
- Älä kosketa laitteen tai lisälaitteiden osia, jotka voivat olla kuumia käytön jäljiltä. Anna niiden jäähtyä ennen kuin yrität huoltaa, säätää tai korjata niitä.
- Akkuhappo on myrkyllistä ja syövyttävää. Älä päästä iholle, silmiin tai vaatteille. Suojaa kasvot, silmät ja vaatteet akkua käsitellessäsi.
- Tätä laitetta ei ole suunniteltu tai varustettu tieliikennekäyttöön, ja se on ns. hidas ajoneuvo. Jos ajoneuvolla joudutaan ylittämään yleinen tie tai ajamaan yleisellä tiellä, on tunnettava ja noudatettava tieliikennelain määräyksiä mm. hitaita ajoneuvoja koskevien merkintöjen ja ajovalojen osalta.
- Akkukaasut voivat räjähtää. Pidä savukkeet, kipinät ja avotuli poissa akun lähetyviltä.
- Käytä vain aitoja Toro-varaosia. Näin varmistat, että kone pysyy alkuperäisten standardien mukaisena.
- Käytä ainoastaan Toron hyväksymiä lisälaitteita. Takuu voi raueta, jos käytetään hyväksymättömiä lisälaitteita.

Käyttö rinteillä

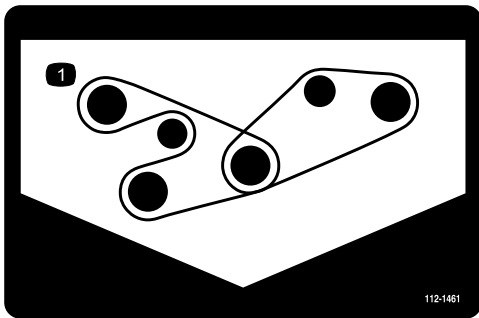
- Laitetta ei saa käyttää pudotusten, oijen, jyrkkien penkkojen tai veden lähetyvillä. Renkaiden lipeäminen reunojen yli saattaa kaataa koneen, mistä voi olla seurauksena vakava loukkaantuminen tai kuolema.
- Laitetta ei saa käyttää rinteillä ruohon ollessa märkää. Liukkaissa olosuhteissa pito vähenee, mikä saattaa aiheuttaa luisumista ja laitteen hallinnan menetyksen.
- Älä muuta nopeutta tai suuntaa äkillisesti.
- Vähennä rinteissä nopeutta ja ole äärimmäisen varovainen.
- Poista työskentelyalueelta kaikki kivien ja puiden oksien kaltaiset esteet tai merkitse ne. Korkea ruoho voi peittää esteet.
- Varo ojia, koloja, kiviä, notkoja ja nousuja, jotka muuttavat käyttökulmaa, sillä kone saattaa kaatua epätasaisessa maastossa.

Turva- ja ohjetarrat

- Vältä äkkilähtöjä, kun käytät laitetta ylämäessä, koska kone saattaa kaatua taaksepäin.
- Vältä äkillistä käynnistämistä tai pysäyttämistä rinteessä. Jos renkaiden pito heikkenee, vapauta lisälaite ja jatka hitaasti rinnettä alas.
- Laitteen vakautta voi vahvistaa noudattamalla valmistajan pyöräpainoista tai vastapainoista antamia suosituksia.
- Ole erittäin varovainen käyttäessäsi lisälaitteita. Ne voivat vaikuttaa koneen vakauteen ja aiheuttaa hallinnan menetyksen.

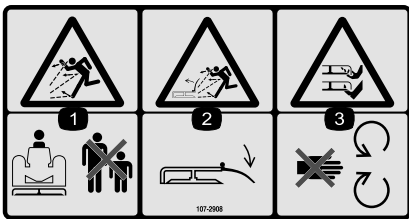


Turva- ja ohjetarrat on sijoitettu hyvin näkyville paikoille mahdollisten vaara-alueiden lähetyville. Korvaa vioittuneet tai kadonneet tarrat uusilla.



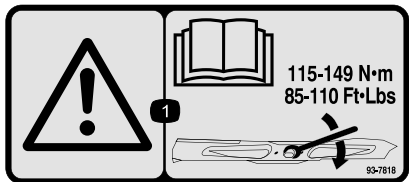
112-1461

1. Hihnan kulku



107-2908

1. Esineiden sinkoutumisvaara: pidä sivulliset turvallisen matkan päässä koneesta.
2. Esineiden sinkoutumisvaara: Älä käytä leikkuria suuntaan yläasennossa tai irrotettuna. Suuntaimen on oltava paikallaan.
3. Jalkojen ja käsien loukkaantumisvaara, leikkuuterä: pysy etäällä liikkuvista osista.



93-7818

1. Vaara – katso käyttöoppaasta ohjeet terien pulttien/muttereiden kiristämiseen momenttiin 115–149 N·m.



93-6687

1. Älä astu tähän.



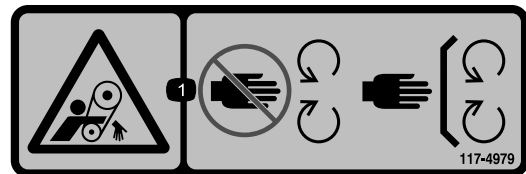
93-6697

1. Lue käyttöopas.
2. Lisää SAE 80w-90 (API GL-5) -öljyä 50 tunnin välein.



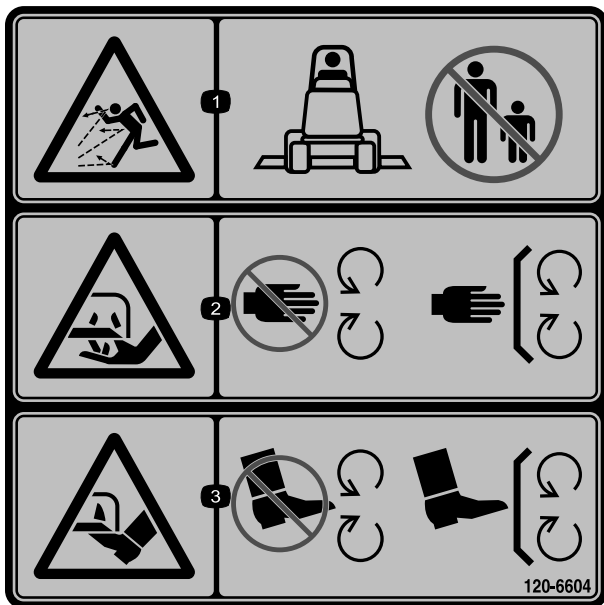
93-6696

1. Varastoituneen energian aiheuttama vaara – lue käyttöopas.



117-4979

1. Takertumisvaara, hihna: Pysy etäällä liikkuvista osista. Pidä kaikki suojukset ja suojalevyt paikoillaan.



120-6604

1. Esineiden sinkoutumisvaara. Älä päästä sivullisia laitteen lähelle.
2. Käsien loukkaantumisvaara, leikkuuterä – pysy etäällä liikkuvista osista. Pidä kaikki suojukset ja suojalevyt paikoillaan.
3. Jalkojen loukkaantumisvaara, leikkuuterä – pysy etäällä liikkuvista osista. Pidä kaikki suojukset ja suojalevyt paikoillaan.

Käyttöönotto

Ohjeet, oppaat ja muut osat

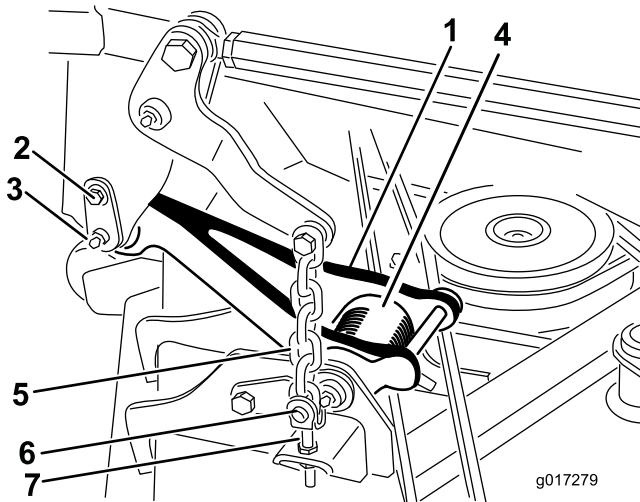
Kuvaus	Määrä	Käyttökohde
Osaluettelo	1	Lue nämä materiaalit ja säilytä ne sopivassa paikassa.
Käyttöopas	1	

Huomaa: Koneen vasen ja oikea puoli määritellään normaalista käyttöasennosta käsin.

Vanhan leikkurin irrotus (jos on)

1. Pysäköi kone tasaiselle alustalle ja nosta leikkuri **ylimpäin** asentoon. Sammuta moottori, kytke seisontajarru ja irrota avain virtalukosta.

Huomaa: Kun leikkuri on yläasennossa, vetolinkkien vääntöjousten jännitys (Kuva 2) on alhaisempi, jolloin vetolinkit on helpompi irrottaa koneesta.



Kuva 2

- | | |
|-----------------------------------|-------------------------|
| 1. Vetolinkki (leikkuri ylhäällä) | 5. Leikkurin nostoketju |
| 2. Olkapultti | 6. Liitintappi |
| 3. Kiinnitystappi | 7. Säättöliitin |
| 4. Vääntöjousi | |

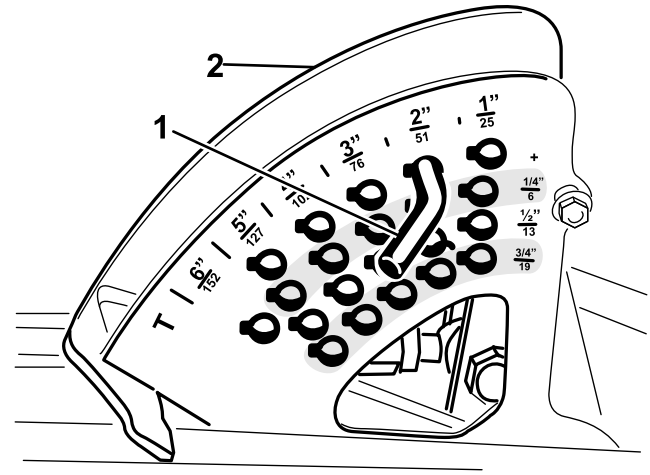
2. Irrota koneen kummankin puolen vetolinkki (Kuva 2).

VAROITUS

Ole varovainen, kun irrotat vetolinkkejä. Vetolinkin vääntöjouset saattavat kääntää vetolinkkejä irrottamisen aikana.

- A. Irrota olkapultti, joka kiinnittää kiinnitystapin kannatinrunkoon (Kuva 2).
- B. Vedä kiinnitystappi varovasti irti kannatinrungosta ja vetolinkistä (Kuva 2).

3. Merkitse muistiin leikkuukorkeuden kannattimessa olevan leikkuukorkeuden tapin sijainti kokoamisvaihetta varten (Kuva 3). Irrota leikkuukorkeuden tappi leikkuukorkeuden kannattimesta.



Kuva 3

1. Leikkuukorkeuden tappi
2. Leikkuukorkeuden kannatin

4. Käynnistä moottori ja laske leikkuri ala-asentoon. Sammuta moottori ja irrota virta-avain virtalukosta.

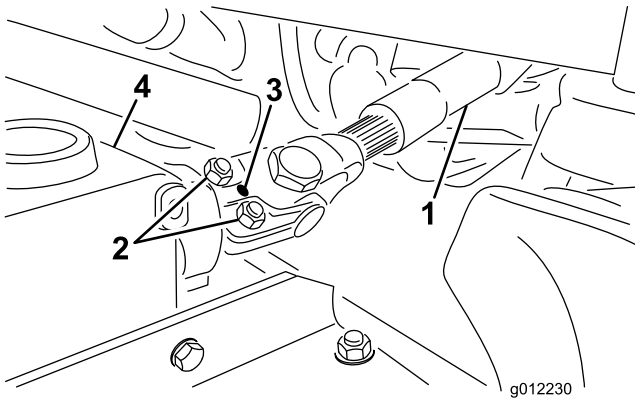
Huomaa: Leikkuri on helpompi poistaa, jos se lasketaan huonekalujen siirtoon käytetyn lavan päälle.

VAARA

Älä käynnistä moottoria ja kytke voimanulosoton (PTO) kytkintä, kun voimanulosoton vetoakseli on irrotettu leikkurista. Jos moottori käynnistetään ja voimanulosoton akseli pääsee kääntymään, seurauksena voi olla vakavia henkilövahinkoja ja konevaurioita. Jos voimanulosoton vetoakseli irrotetaan leikkurista, estä voimanulosoton kytkimen kytkeytyminen tahattomasti irrottamalla F1-sulake (15 A) sulakerasiasta.

5. Irrota voimanulosoton vetoakselin haarukkapää leikkurin vaihteiston akselista:

- A. Irrota putkisokka haarukkapäästä ja vaihteiston akselista (Kuva 4).



Kuva 4

- | | |
|---------------------------------|---------------|
| 1. Vetoakseli | 3. Putkisokka |
| 2. Kantaruuvit ja lukkomutterit | 4. Vaihteisto |

- B. Löysää kaksi kantaruuvia ja lukkomutteria (Kuva 4).
- C. Liu'uta vetoakselin haarukkapää irti vaihteiston akselilta.

Huomaa: Nosta vetoakseli ja kiinnitä se runkoon.

6. Irrota neljä rengastappia ja liitintappia, jotka kiinnittävät nostoketjut leikkurin säätöliittimiin (Kuva 2).
7. Liu'uta leikkuri pois koneesta.

Huomaa: Ajoyksikön etuosaa voi olla tarpeen kohottaa, jotta leikkuri voitaisiin poistaa koneesta.

Uuden leikkurin asennus

- Liu'uta uusi leikkuri koneen kannatinrunгон alle.
- Kiinnitä nostoketjut leikkurin säätöliittimiin asentamalla neljä liitintappia ja rengastappia (Kuva 2).
- Yhdistä voimanulosoton vetoakselin haarukkapää leikkurin vaihteistoon:
 - Kohdista vetoakselin haarukan ura ja putkisokan reiät vaihteistoakseliin.
 - Liu'uta voimanulosoton vetoakselin haarukkapää vaihteiston akselille.
 - Kiinnitä voimanulosoton vetoakselin haarukkapää vaihteiston akseliin putkisokalla (Kuva 4).
 - Kiinnitä haarukkapää vaihteiston akseliin kiristämällä lukkomutterit (Kuva 4). Kiristä lukkomutterit momenttiin 20–25 N m.
- Käynnistä moottori ja nosta leikkuri yläasentoon. Sammuta moottori ja irrota virta-avain virtalukosta.

Huomaa: Aseta puupala tai vastaava kappale kaikkien linkkien alle, jotta ne pysyvät ylhäällä.

VAROITUS

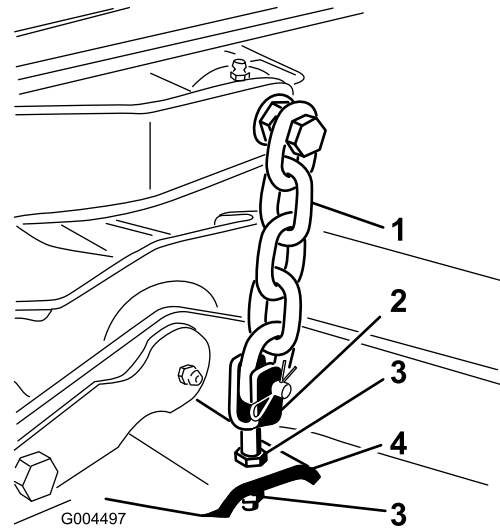
Ole varovainen, kun asennat vetolinkit koneeseen. Vetolinkin vääntöjouset saattavat kääntää vetolinkkejä asentamisen aikana.

- Kohdista vetolinkki kannatinrunkoon ja kiinnitä linkki kiinnitystapilla (Kuva 2). Kiinnitä kiinnitystappi runkoon olkapultilla (Kuva 2).
- Asenna leikkuukorkeuden tappi leikkuukorkeuden kannattimeen halutulle leikkuukorkeudelle (Kuva 3).
- Voitele voimanulosoton vetoakselin rasvanipat.
- Asenna F1-sulake (15 A) sulakerasiaan.

Leikkurin tasaus

Sivusuuntainen tasaus

- Pysäköi kone tasaiselle alustalle työpajan lattialle.
- Siirrä kaasuvipu Hidas-asentoon, sammuta moottori, kytke seisontajarru ja irrota virta-avain.
- Aseta leikkuri 127 mm:n leikkuukorkeuteen.
- Tarkista ja säädä ajoyksikön etu- ja takarenkaiden rengaspaineet. Lisätietoja on käyttöoppaassa.
- Tarkista laite taipuneiden terien varalta. Katso kohta Taipuneiden terien tarkistus.
- Käännä terää kullakin karalla, kunnes päät osoittavat eteen- ja taaksepäin.
- Mittaa lattiasta leikkuterän etukärkeen.
- Säädä vastamuttereita, joilla leikkurin haarukkapää/ketjut on kiinnitetty leikkuriin, kunnes leikkuri on vaakasuorassa (Kuva 5).



Kuva 5

- | | |
|----------------|-----------------|
| 1. Ketju | 3. Vastamutteri |
| 2. Haarukkapää | 4. Leikkuri |

Pituussuuntainen tasaus

Leikkuuyksikön pitkittäiskaltevuus tarkoittaa leikkuukorkeuden erotusta terätason etureunan ja takareunan välillä. Toro suosittelee terän kaltevuudeksi noin 8–11 mm. Tällöin terätason takareuna on 8–11 mm korkeammalla kuin etureuna.

1. Pysäköi kone tasaiselle alustalle työpajan lattialle.
2. Aseta leikkuri haluttuun leikkuukorkeuteen, siirrä kaasuvipu Hidas-asentoon, sammuta moottori, kytke seisontajarru ja irrota virta-avain.
3. Käännä keskiterä niin, että se osoittaa suoraan eteenpäin.
4. Mittaa lyhyen viivaimen avulla lattiasta terän etukärkeen.
5. Käännä sama terän kärki taakse ja mittaa lattiasta terän kärkeen leikkurin takaosassa.
6. Laske terän kaltevuus vähentämällä etumitta takamitasta.
7. Nosta leikkurin takaosaa säätämällä vastamuttereita, joilla leikkurin haarukkapäät/ketjut (Kuva 5) on kiinnitetty, kunnes terän kaltevuus on 8–11 mm.

Käyttö

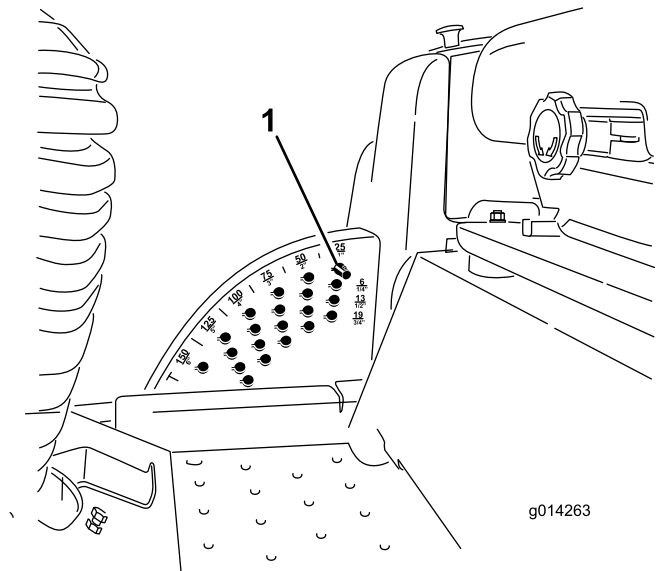
Huomaa: Koneen vasen ja oikea puoli määritellään normaalista käyttöasennosta käsin.

Säädöt

Leikkuukorkeuden säätö

Leikkuukorkeudeksi voidaan säätää 2,5–15,2 cm (6 mm:n välein) siirtämällä pidätystappia eri reikiin.

1. Paina leikkurin nostokytkintä moottorin ollessa käynnissä, kunnes leikkuri on kokonaan ylhäällä. **Vapauta kytkin heti (Kuva 6).**



Kuva 6

1. Pidätystappi

2. Säädä kääntämällä pidätystappia, kunnes siinä oleva pykälä osuu leikkuukorkeuden kannattimen aukossa olevaan uraan, ja irrota se (Kuva 6).
3. Valitse leikkuukorkeuden kannattimesta haluttua leikkuukorkeutta vastaava reikä, työnnä tappi reikään ja lukitse se paikalleen kääntämällä sitä alas (Kuva 6).

Huomaa: Reikiä on neljässä rivissä (Kuva 6). Ylin rivi vastaa tapin yläpuolelle merkittyä leikkuukorkeutta. Toinen rivi alaspäin vastaa merkittyä leikkuukorkeutta plus 6 mm. Kolmas rivi alaspäin vastaa merkittyä leikkuukorkeutta plus 13 mm. Alin rivi vastaa merkittyä leikkuukorkeutta plus 19 mm. 15,2 cm:n asentoa varten on vain yksi reikä toisella rivillä. Tämä ei lisää 6 mm:iä 15,2 cm:n asentoon.

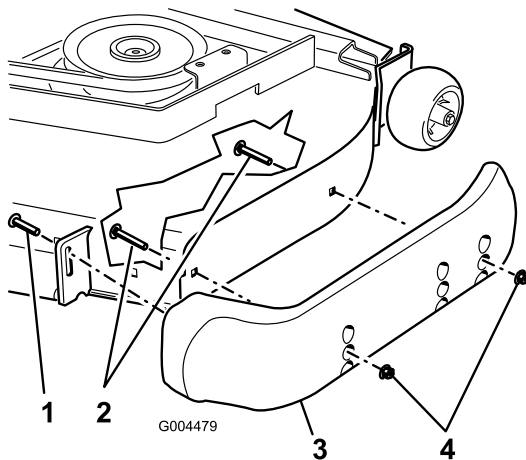
4. Säädä nurmisuojarullia ja jalaksia tarvittaessa.

Jalasten säätö

Asenna jalakset alempaan asentoon, kun leikkuukorkeus on suurempi kuin 64 mm, ja ylempään asentoon, kun leikkuukorkeus on pienempi kuin 64 mm.

Huomaa: Guardian®-leikkureissa jalakset voidaan kääntää ympäri leikkurin toiselle puolelle, kun ne ovat kuluneet. Näin jalaksia voidaan käyttää pitempään ennen kuin ne on tarpeen vaihtaa.

1. Vapauta voimanulosotto ja kytke seisontajarru.
2. Siirrä kaasuvipu Hidas-asentoon, sammuta moottori, irrota avain ja odota, että kaikki liikkuvat osat pysähtyvät, ennen kuin poistut käyttäjän paikalta.
3. Löysää kunkin jalaksen edessä olevaa ruuvia. Guardian-leikkureissa on kaksi jalasta ja sivuheittoleikkureissa yksi jalka (Kuva 7).



Kuva 7

- | | |
|----------------------|------------|
| 1. Ruuvi | 3. Jalka |
| 2. Laippakantapultti | 4. Mutteri |

4. Irrota kustakin jalaksesta laippakantapultit ja mutterit.
5. Siirrä kukin jalka haluttuun asentoon ja kiinnitä laippakantapulteilla ja muttereilla.

Huomaa: Säädä jalaksia vain ylimmäisten tai keskimmäisten reikien avulla. Alimmaisia reikiä tarvitaan, kun Guardian-leikkurin puolta vaihdetaan, sillä niistä tulee tällöin leikkurin toisen puolen ylimmät reiät.

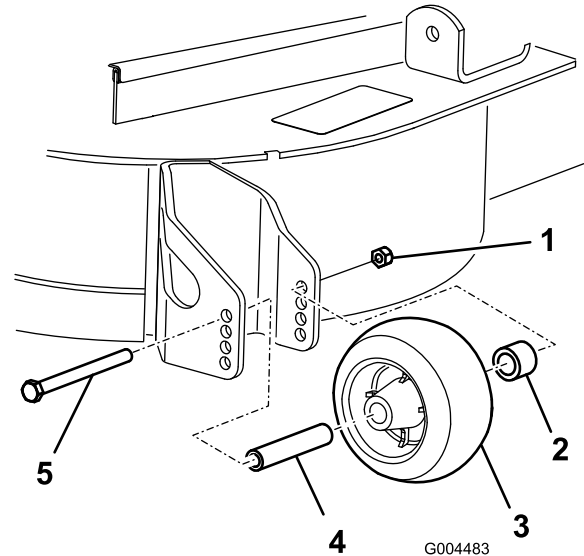
6. Kiristä kunkin jalaksen edessä oleva ruuvi momenttiin 9–11 N m.

Takanurmisojarullien säätö

Kun säädät leikkuukorkeutta, säädä samalla takanurmisojarullien korkeus.

1. Vapauta voimanulosotto, vapauta ajopoljin ja kytke seisontajarru.
2. Siirrä kaasuvipu Hidas-asentoon, sammuta moottori, irrota avain ja odota, että kaikki liikkuvat osat pysähtyvät, ennen kuin poistut käyttäjän paikalta.

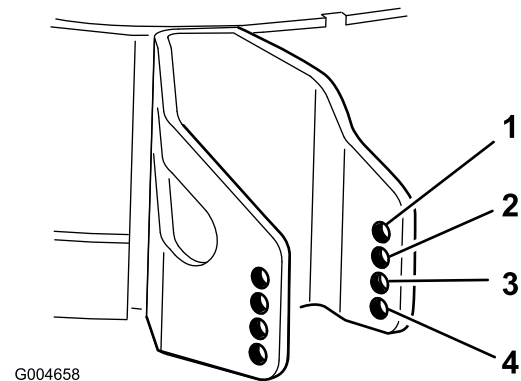
3. Säädä rullia leikkuukorkeuden säädön jälkeen irrottamalla laippamutteri, holkki, välikappale ja pultti (Kuva 8).



Kuva 8

- | | |
|-------------------|----------------|
| 1. Laippamutteri | 4. Välikappale |
| 2. Holkki | 5. Pultti |
| 3. Nurmisojarulla | |

4. Valitse reikä, jossa nurmisojarulla on lähimpänä vastaavaa haluttua leikkuukorkeutta (Kuva 9).



Kuva 9

- | | |
|----------|----------------------|
| 1. 38 mm | 3. 64 mm |
| 2. 51 mm | 4. 76 mm tai enemmän |

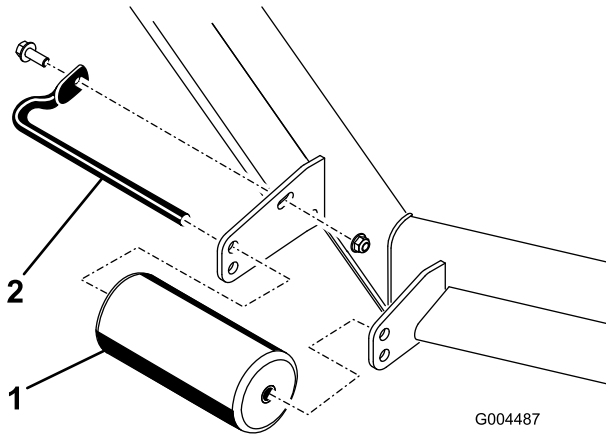
5. Asenna laippamutteri, holkki, välikappale ja pultti. Kiristä momenttiin 54–61 Nm (Kuva 8).

Rullien säätö

Asenna rullat alempaan asentoon, kun leikkuukorkeus on suurempi kuin 64 mm, ja ylempään asentoon, kun leikkuukorkeus on pienempi kuin 64 mm.

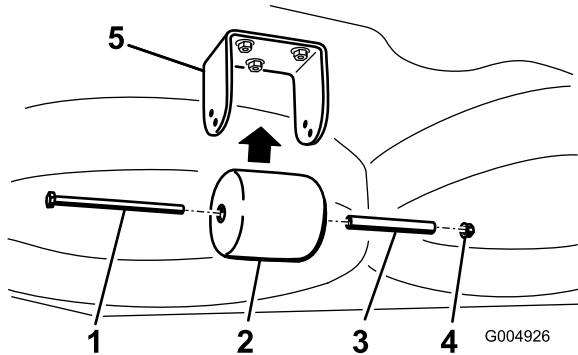
1. Vapauta voimanulosotto, vapauta ajopoljin ja kytke seisontajarru.

2. Siirrä kaasuvipu Hidas-asentoon, sammuta moottori, irrota avain ja odota, että kaikki liikkuvat osat pysähtyvät, ennen kuin poistut käyttäjän paikalta.
3. Nosta koneen etuosa ja tue se puukeilla.
4. Irrota kiinnittimet, joilla rullat on kiinnitetty leikkuriin, ja siirrä rullia tarpeen mukaan ylös- tai alaspäin. Katso kohtia [Kuva 10–Kuva 14](#) leikkurin tyyppin mukaan.



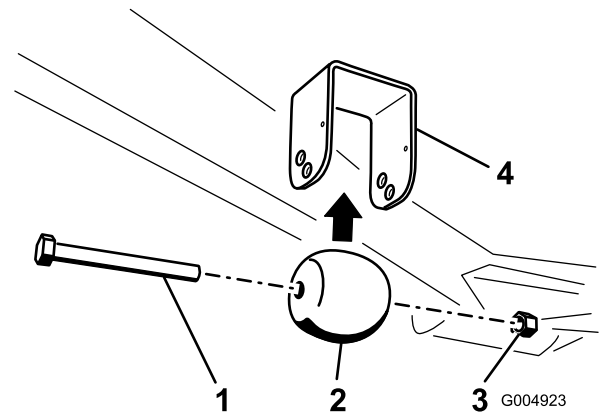
Kuva 10
Kaikki leikkurit

1. Eturulla
2. Rulla-akseli



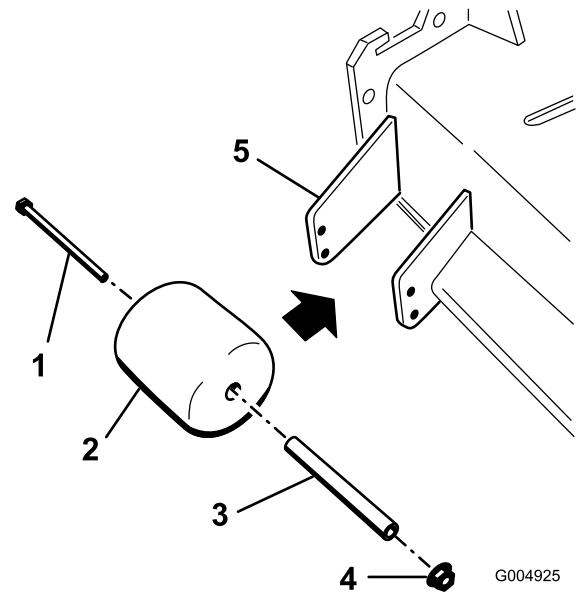
Kuva 11
Vain Guardian-leikkurit

1. Pultti
2. Leikkurin takapohjarulla
3. Välikappale
4. Mutteri
5. Kannatin



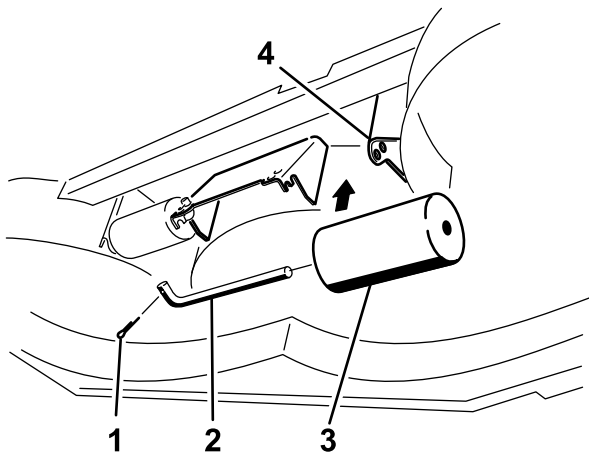
Kuva 12
Vain Guardian-leikkurit

1. Pultti
2. Leikkurin etupohjarulla
3. Mutteri
4. Kannatin



Kuva 13
Vain sivuheittoleikkurit

1. Pultti
2. Suppilon sivurulla
3. Välikappale
4. Mutteri
5. Kannatin



G004924

Kuva 14

Vain sivuheittoleikkurit

- | | |
|-----------------|-----------------------------|
| 1. Pultti | 3. Leikkurin pohjarulla (2) |
| 2. Rulla-akseli | 4. Kannatin |

5. Asenna kiinnittimet kuvan mukaisesti.

Käyttövihjeitä

Kaasun Nopea-asetus / ajonopeus

Jotta koneen ja leikkuupöydän käytössä olisi tarpeeksi tehoa leikkauksen aikana, pidä kaasu Nopea-asennossa ja säädä ajonopeutta olosuhteiden mukaan. Noudata seuraavaa ohjetta: vähennä ajonopeutta, kun terien kuormitus kasvaa, ja lisää ajonopeutta, kun terien kuormitus pienenee.

Leikkuusuunta

Vaihtele ajosuuntaa, jotta nurmeen ei muodostu vakoja ajan mittaan. Tämä helpottaa myös leikkuujätteen levittämistä, joka puolestaan edistää maatumista ja lannoitusta.

Leikkuunopeus

Leikkuujäljen laatua voi parantaa käyttämällä alhaisempaa ajonopeutta.

Varo leikkaamasta ruohoa liian lyhyeksi

Jos leikkurin leikkuuleveys on leveämpi kuin ennen käyttämässäsi leikkurissa, nosta leikkuukorkeutta, jotta et leikkaisi epätasaista nurmea liian lyhyeksi.

Valitse olosuhteisiin sopiva leikkuukorkeus

Leikkaa yhden leikkuun aikana noin 25 mm tai korkeintaan 1/3 ruohon korkeudesta. Poikkeuksellisen rehevässä ja

tiheässä ruohikossa ajonopeutta on ehkä hidastettava ja/tai leikkuukorkeutta korotettava seuraavaksi korkeimpaan asetukseen.

Tärkeää: Tasasiipiteriä suositellaan, kun ruohon korkeudesta on tarkoitus leikata vähintään 1/3, kun ruoho on pitkää ja harvaa tai kun olosuhteet ovat kuivat. Siten voidaan vähentää ilmassa kulkeutuvaa leikkuujätettä ja roskaa sekä leikkuupöydän käyttölaitteen rasiutusta.

Pitkä ruoho

Jos ruohon annetaan kasvaa hieman normaalia pidemmäksi tai se on hyvin kosteaa, leikkaa ruoho tavallista korkeammalla leikkuukorkeudella. Leikkaa ruoho sitten uudelleen normaalia, alemmaa asetusta käyttäen.

Pidä leikkuukone puhtaana.

Poista leikkuujätteet ja lika leikkurin alapuolelta aina käytön jälkeen. Jos leikkurin sisälle kertyy ruohoa, leikkuujäljestä tulee ennen pitkää epätydyttävä.

Puhdista moottori, äänenvaimennin, akkutila, seisontajarru, leikkuuyksiköt ja polttoaineen säilytysalue ruohosta, lehdistä tai liiallisesta rasvasta palovaaran vähentämiseksi. Puhdista öljy- ja polttoaineroiskeet.

Terän huolto

Pidä terä terävänä koko leikkuukauden ajan. Terävä terä leikkaa ruohon siistimmin ruohonkorsia repimättä. Repeytymien vuoksi ruohon reunat muuttuvat ruskeiksi, mikä heikentää kasvua ja altistaa kasvisairauksille. Tarkista päivittäin, että terät ovat terävät ja että ne eivät ole kuluneet tai vaurioituneet. Teroita terät tarpeen vaatiessa. Jos terä on vaurioitunut tai kulunut, vaihda se aitoon Toro-vaihtoterään. Katso kohta Leikkuuterien huolto.

Kunnossapito

Huomaa: Koneen vasen ja oikea puoli määritellään normaalista käyttöasennosta käsin.

⚠ VAARA

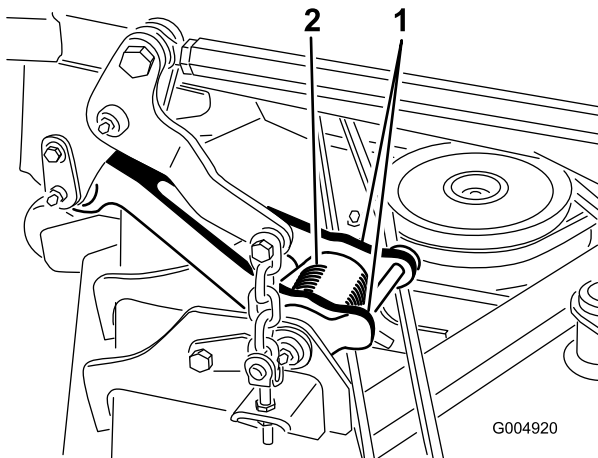
Jos kone nostetaan pelkän tunkin avulla leikkuupöydän alla työskentelyä varten, tunkki voi kaatua, jolloin koneen alla olevat henkilöt ovat vaarassa jäädä leikkuupöydän alle puristuksiin.

Tue kone aina vähintään kahdella pukilla, kun leikkuupöytä on nostettu.

⚠ VAROITUS

Leikkuupöydän yläpuolella on kaksi tukea, joilla se on kiinnitetty runkoon. Tukiin on kiinnitetty jännitetyt vääntäjouset ([Kuva 15](#)). Jos tuki irrotetaan, vääntäjouseen varastoitunut energia voi vapautuessaan liikuttaa tukia, jolloin sormet tai kädet voivat vahingoittua.

Noudata varovaisuutta irrottaessasi leikkuupöytää rungosta ja kiinnitä tuet ennen niiden irrotusta rungosta.



Kuva 15

1. Tuki

2. Vääntäjousi

Kunnossapitotaulukko

Huoltoväli	Huoltotoimenpide
50 ensimmäisen käyttötunnin jälkeen	<ul style="list-style-type: none">Tarkasta leikkurin teräkäyttöhihnojen kunto.
Aina ennen käyttöä tai päivittäin	<ul style="list-style-type: none">Tarkista leikkurin terät.Puhdista leikkuri.
50 käyttötunnin välein	<ul style="list-style-type: none">Rasvaa laakereiden ja holkkien rasvanipat.

Päivittäisen huollon tarkastuslista

Ota tästä sivusta kopioita.

Tarkistettavat kohdat	Viikolle:						
	Ma	Ti	Ke	To	Pe	La	Su
Tarkista turvajärjestelmän toiminta							
Tarkista suuntain ala-asennossa (jos on)							
Tarkista seisontajarrun toiminta							
Tarkista polttoaineen määrä							
Rengaspaineen tarkistus							
Tarkista mittareiden toiminta							
Tarkista terien kunto							
Voitele kaikki rasvanipat ¹							
Korjaa maalipinnan vauriot							
1. Välittömästi jokaisen pesun jälkeen, luettelon mukaisesta huoltovälistä riippumatta.							

Todetut viat		
Tarkastuksen suoritti:		
Vika	Päivämäärä	Huomio

VAROITUS

Jos jätät avaimen virtalukkoon, joku voi vahingossa käynnistää moottorin ja vahingoittaa vakavasti lähellä olijoita.

Irrota avain virtalukosta ennen huollon aloitusta.

Voitelu

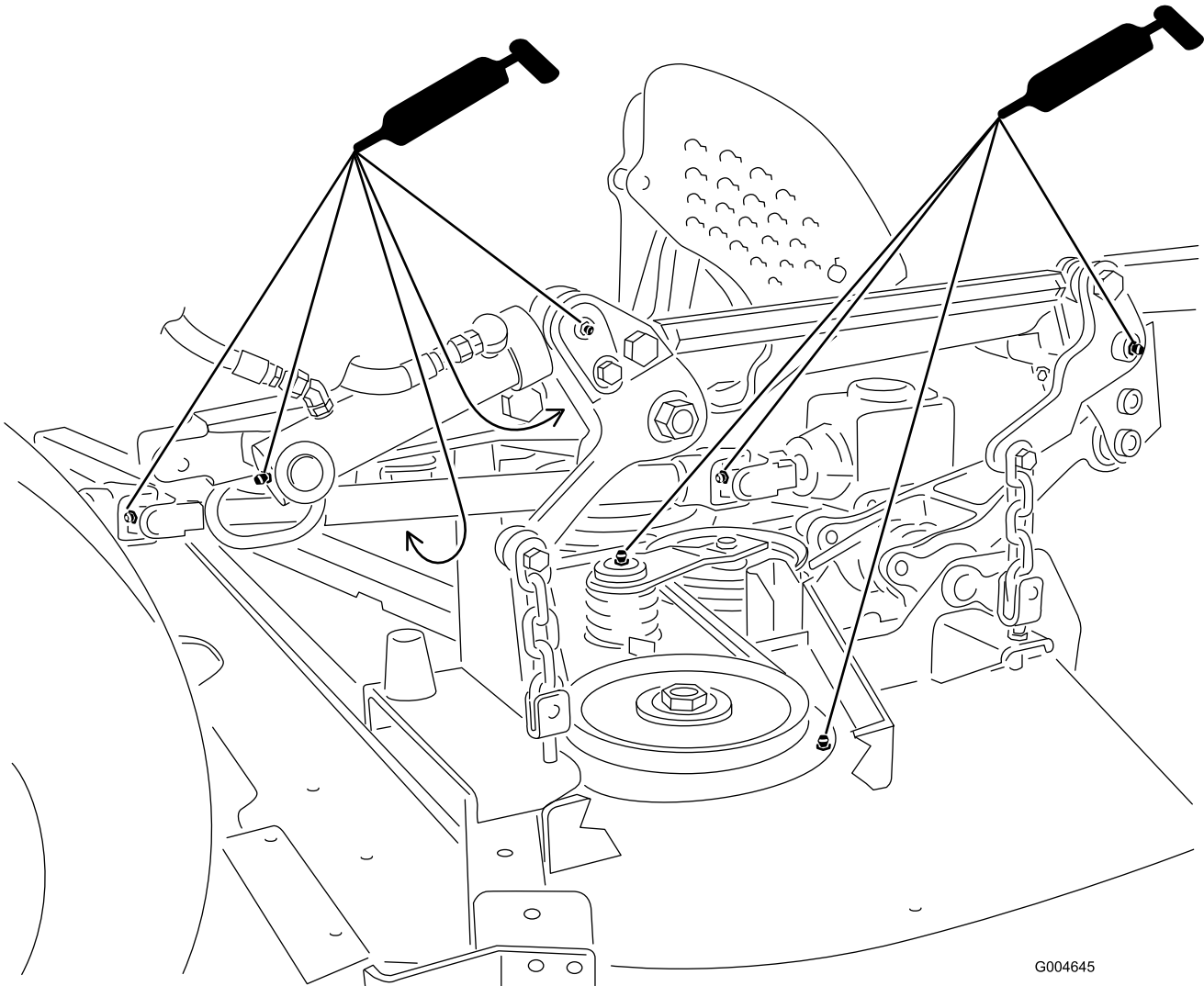
Laakerien ja holkkien rasvaus

Huoltoväli: 50 käyttötunnin välein

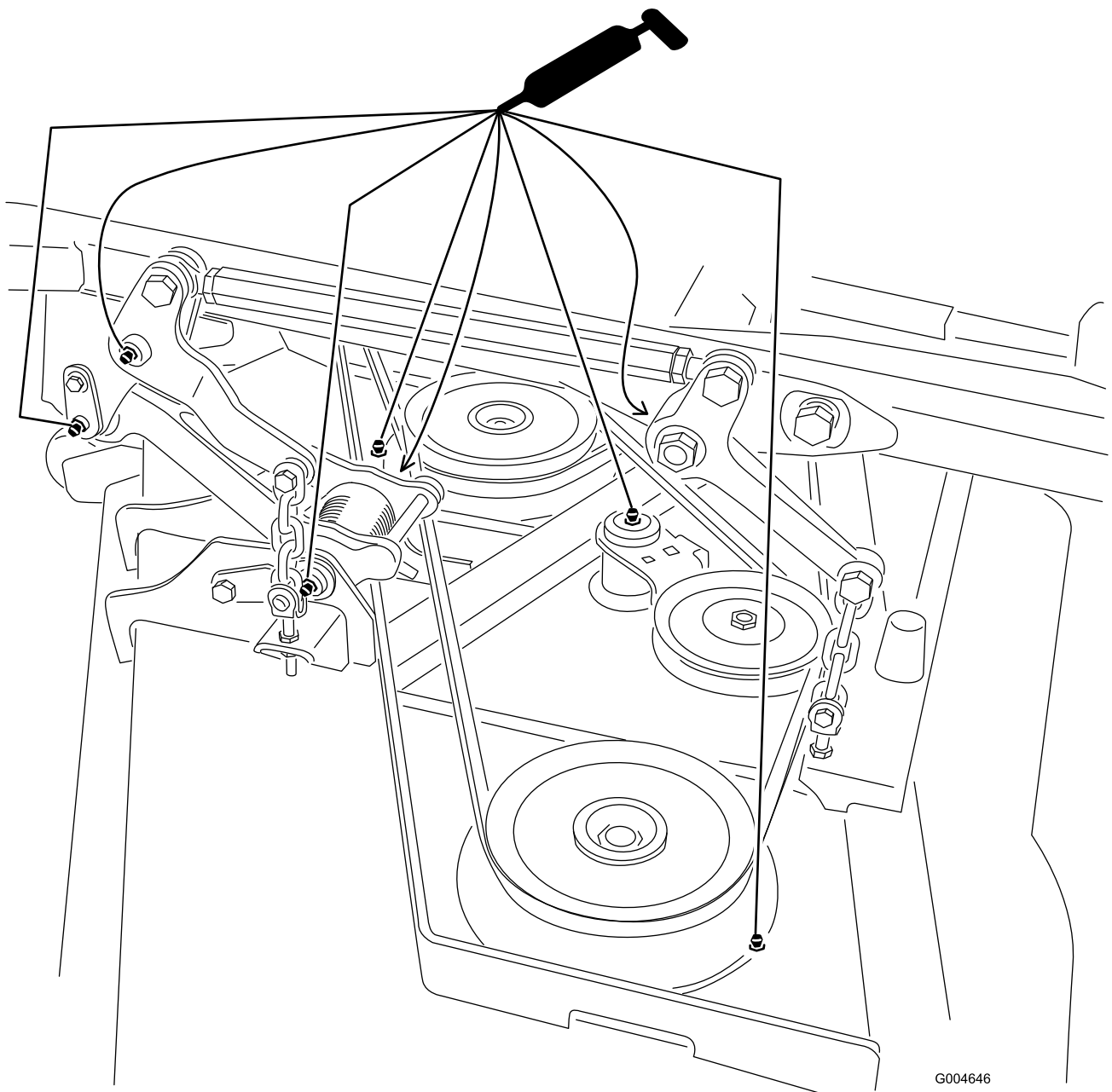
Koneessa on rasvanippoja, jotka pitää voidella säännöllisesti litiumpohjaisella yleisrasvalla nro 2. Jos konetta käytetään normaaleissa olosuhteissa, voitele kaikki laakerit ja holkit 50 käyttötunnin välein. Laakerit ja holkit on voideltava

päivittäin, jos käyttöolosuhteet ovat erittäin pölyiset ja likaiset. Pölyiset ja likaiset käyttöolosuhteet saattavat aiheuttaa lian tunkeutumisen laakereihin ja holkkeihin, mistä on seurauksena nopeaa kulumista. Voitele rasvanipat välittömästi jokaisen pesun jälkeen huolimatta luettelon mukaisesta huoltovälistä.

1. Pyyhi rasvanipat puhtaaksi, jotta laakeriin tai holkkiin ei pääse epäpuhtauksia.
2. Pumpkaa rasvaa rasvanippoihin.
3. Pyyhi pois ylimääräinen rasva.



Kuva 16



G004646

Kuva 17

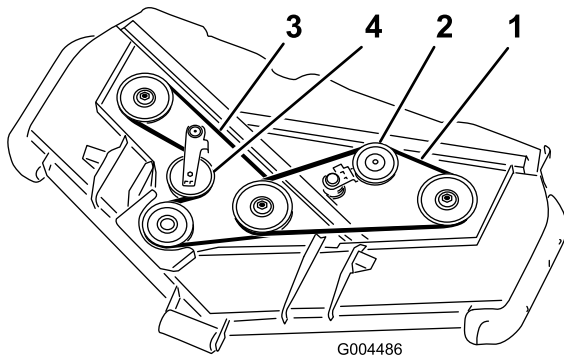
Huomaa: Laakereiden käyttöikä saattaa lyhentyä väärin pesukäytäntöjen takia. Älä pese yksikköä sen ollessa vielä kuuma ja vältä laakereiden tai tiivisteiden suihkuttamista korkealla paineella tai suurella määrällä nestettä.

Terän käyttöhihnojen vaihto

Huoltoväli: 50 ensimmäisen käyttötunnin jälkeen

Jousikuormitettujen hihnapyörien avulla kiristettävät terän käyttöhihnat ovat hyvin kestäviä. Hihnat kuitenkin kuluvat ajan mittaan. Kuluneen hihnan merkkejä ovat vinkuminen hihnan pyöriessä, luistavat terät ruohoa leikattaessa, huono leikkuujälki, rispaantuneet reunat, palojäljet ja murtumat. Vaihda hihnat, jos jokin näistä tiloista ilmenee.

1. Laske leikkurilava 2,5 cm:n leikkuukorkeuden asentoon, siirrä kaasuvipu Hidas-asentoon, sammuta moottori, kytke seisontajarru ja irrota virta-avain.
2. Irrota hihnasuojukset leikkuuyksikön päältä ja aseta ne syrjään.
3. Siirrä ylemmän hihnan (Kuva 18) kiristinpyörä t-vääntimen tai vastaavan työkalun avulla pois päin ylemmästä käyttöhihnasta, jotta löystynyt hihna voidaan irrottaa hihnapyöristä.



Kuva 18

- | | |
|------------------------------|------------------------------|
| 1. Ylempi hihna | 3. Alempi hihna |
| 2. Ylemmän hihnan hihnapyörä | 4. Alemman hihnan hihnapyörä |

4. Vie uusi hihna vaihteiston hihnapyörän, alempien karapyörien ja kiristinpyöräkokoelman ympärille. Katso Kuva 18.
5. Vie uusi hihna ylempien karapyörien ja kiristinpyöräkokoelman ympärille. Katso Kuva 18.
6. Rasvaa kaikki leikkurin ja sen käyttölaitteen rasvauskohdat.
7. Asenna hihnasuojukset.

Leikkuuterien huolto

Pidä terät terävinä koko leikkuukauden ajan. Terävät terät leikkaavat ruohon siistimmin ruohonkorsia repimättä. Repeytymien vuoksi ruohon reunat muuttuvat ruskeiksi, mikä heikentää kasvua ja altistaa kasvisairauksille.

Tarkista päivittäin, että terät ovat terävät ja että ne eivät ole kuluneet tai vaurioituneet. Teroita terät tarpeen vaatiessa.

Jos terä on vaurioitunut tai kulunut, vaihda se aitoon Toro-vaihtoterään.

⚠ HENGENVAARA

Kulunut tai vaurioitunut terä voi rikkoutua ja terän pala voi sinkoutua käyttäjään tai ohikulkijaan aiheuttaen vakavan loukkaantumisen tai kuoleman.

- Terä on tarkistettava säännöllisesti kulumisen ja vaurioiden varalta.
- Kulunut tai vaurioitunut terä on vaihdettava.

Tarkista terät 8 käyttötunnin välein.

Ennen terien tarkastusta tai huoltoa

1. Vapauta voimanulosotto, vapauta ajopoljin ja kytke seisontajarru.
2. Siirrä kaasuvipu Hidas-asentoon, sammuta moottori, irrota avain ja odota, että kaikki liikkuvat osat pysähtyvät, ennen kuin poistut käyttäjän paikalta.

Terien tarkastus

Huoltoväli: Aina ennen käyttöä tai päivittäin

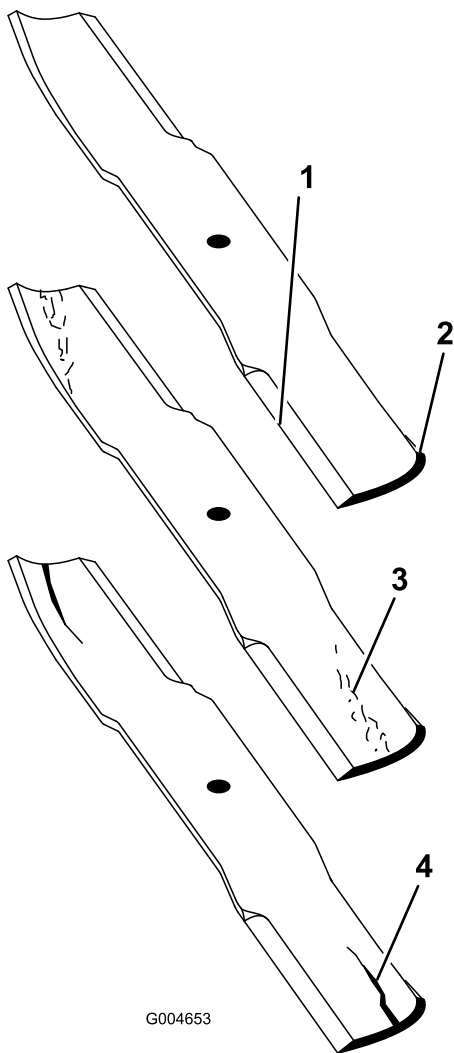
1. Tarkasta leikkuusärmät (Kuva 19). Jos särmät eivät ole terävät tai niissä on lovia, irrota terät ja teroita ne. Katso kohta Terien teroitus.
2. Tarkista terät, etenkin siipialue (Kuva 19). Jos havaitset vähäisiäkin vaurioitumisen, kulumisen tai urautumisen merkkejä tällä alueella (Kuva 19), asenna uusi terä välittömästi.

⚠ HENGENVAARA

Jos terän annetaan kulua, siiven ja terän tasaisen osan väliin muodostuu ura.

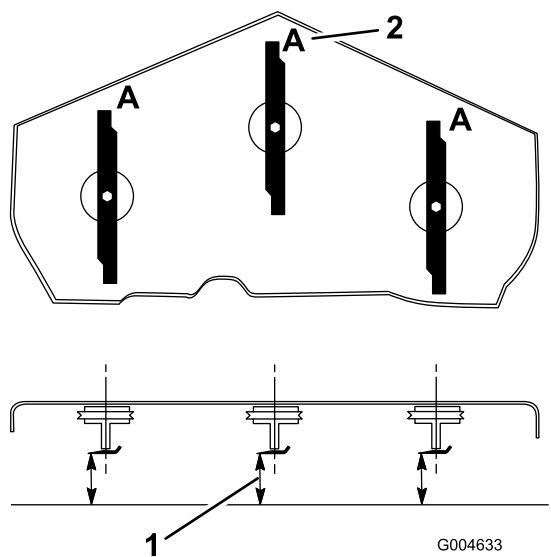
Terästä voi lopulta irrota pala, joka voi sinkoutua kotelon alta ja aiheuttaa vakavan loukkaantumisen.

- Terä on tarkistettava säännöllisesti kulumisen ja vaurioiden varalta.
- Älä yritä suoristaa taipunutta terää tai hitsata murtunutta tai lohjennutta terää.
- Kulunut tai vaurioitunut terä on vaihdettava.



Kuva 19

- | | |
|----------------|------------------------------|
| 1. Leikkusärmä | 3. Kulumisjalkiä/urautumista |
| 2. Siipialue | 4. Halkeama |



Kuva 20

1. Mittaa tästä terästä kovalle pinnalle 2. Asento A

- Käännä terien vastakkaiset päät osoittamaan eteenpäin.
- Mittaa väli vaakasuoralta pinnalta leikkuuterien leikkusärmään samasta kohdasta kuin edellä vaiheessa 3. Vaiheiden 3 ja 4 välisten mittojen ero ei saa olla yli 3 mm. Jos ero on yli 3 mm, terä on vaihdettava, koska se on taipunut. Katso kohdat Terien irrotus ja Terien asennus.

VAARA

Taipunut tai vaurioitunut terä voi rikkoutua ja aiheuttaa vakavan loukkaantumisen tai kuoleman lähellä olijoille.

- Taipunut tai vaurioitunut terä on aina vaihdettava uuteen.
- Älä hio tai tee teräviä lovia terän särmiin tai pintoihin.

Taipuneiden terien tarkistus

- Vapauta voimanulosotto, vapauta ajopoljin ja kytke seisontajarru.
- Siirrä kaasuvipu Hidas-asentoon, sammuta moottori, irrota avain ja odota, että kaikki liikkuvat osat pysähtyvät, ennen kuin poistut käyttäjän paikalta.
- Käännä teriä, kunnes päät osoittavat eteen- ja taaksepäin (Kuva 20). Mittaa vaakasuorasta pinnasta leikkuuterän leikkusärmään (kohta A) (Kuva 20). Merkitse mitta muistiin.

Terien irrotus

Terä on vaihdettava, jos se osunut kiinteään esineeseen, jos se on epätasapainossa tai jos se on taipunut. Käytä aina aitoja Toro-vaihtoteriä koneen parhaan suorituskyvyn ja turvallisuuden varmistamiseksi. Muiden valmistajien vaihtoterien käyttö saattaa aiheuttaa sen, että kone ei ole enää turvallisuusstandardien mukainen.

VAARA

Terävän terän koskettaminen voi aiheuttaa vakavan loukkaantumisen.

Käytä hansikkaita tai kääri terän terävät reunat liinaan.

- Tartu terän päähän liinan tai paksun hansikkaan avulla.

2. Irrota teräpultti, nurmisuojalevy ja terä kara-akselista (Kuva 23).

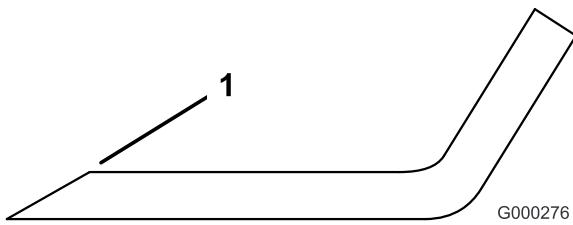
Terien teroitus

VAARA

Terää teroittaessa siitä saattaa sinkoutua palasia, jotka voivat aiheuttaa vakavan loukkaantumisen.

Käytä kunnollisia silmäsuojaimia, kun teroitat teriä.

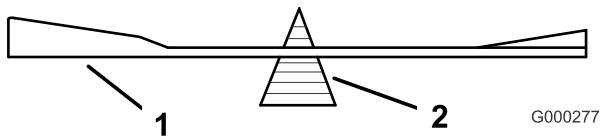
1. Teroita leikkuusärmä terän molemmista päistä (Kuva 21). Säilytä alkuperäinen kulma. Terä säilyttää tasapainonsa, kun molemmista leikkuusärmistä poistetaan materiaalia yhtä paljon.



Kuva 21

1. Teroita alkuperäiseen kulmaan

2. Tarkista terän tasapaino asettamalla se terän tasaimeen (Kuva 22). Jos terä pysyy vaaka-asennossa, se on tasapainossa ja sitä voidaan käyttää. Jos terä ei ole tasapainossa, viilaa sitä vähän vain siipialueelta (Kuva 23). Toista, kunnes terä on tasapainossa.



Kuva 22

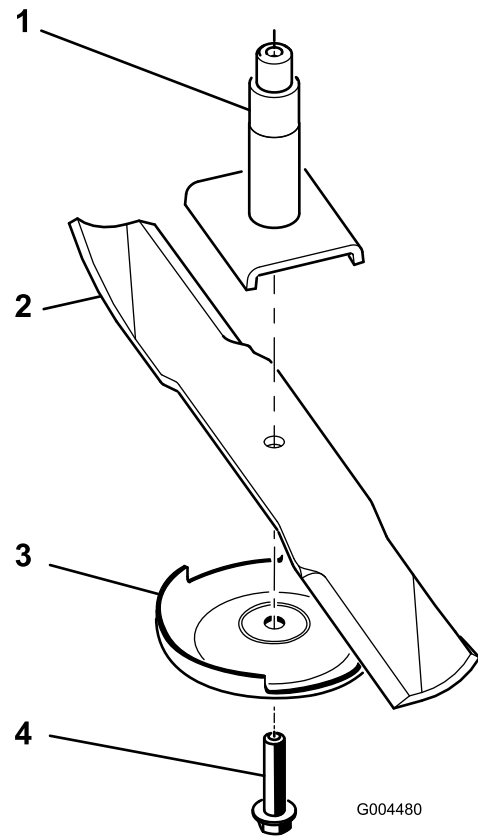
1. Terä
2. Tasain

Terien asennus

1. Asenna terä kara-akseliin (Kuva 23).

Tärkeää: Terän kuperan puolen on osoitettava ylöspäin leikkurin sisäpuolta kohti, jotta leikkuujäljestä tulee kunnollinen.

2. Asenna nurmisuojalevy ja teräpultti (Kuva 23).



Kuva 23

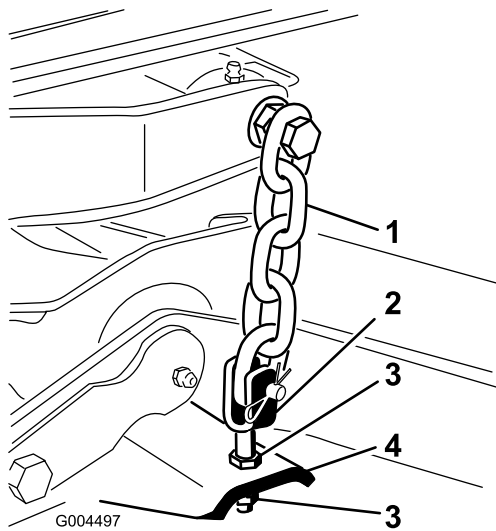
1. Kara
2. Terän siipialue
3. Nurmisuojalevy
4. Teräpultti

3. Kiristä teräpultti momenttiin 115–149 N m.

Leikkurin epätasapainon korjaus

Jos leikkuujälki on epätasainen leikkurin kaistalla, se voidaan korjata seuraavasti:

1. Pysäköi kone tasaiselle alustalle työpajan lattialle.
2. Aseta leikkuuyksikkö haluttuun leikkuukorkeuteen, siirrä kaasuvipu Hidas-asentoon, sammuta moottori, kytke seisontajarru ja irrota virta-avain.
3. Tarkista ja säädä etu- ja takarenkaiden rengaspaineet. Katso kohta Rengaspaineen tarkistus.
4. Tarkista, että terät eivät ole taipuneet.
5. Irrota leikkuuyksiköiden päällä olevat suojukset.
6. Käännä terää kullakin karalla, kunnes päät osoittavat eteen- ja taaksepäin.
7. Mittaa lattiasta leikkuuterän etukärkeen.
8. Säädä vastamuttereita, joilla leikkurin haarukkapäät/ketjut on kiinnitetty leikkuriin, kunnes leikkuri on vaakasuorassa (Kuva 24).



Kuva 24

- | | |
|-------------------------------------|-----------------|
| 1. Leikkurin etuhaarukkapään ketju | 4. Haarukkapää |
| 2. Leikkurin takahaarukkapään ketju | 5. Vastamutteri |
| 3. Ketju | 6. Leikkuri |

Leikkurin kaltevuuden säätö

Leikkuuyksikön pitkittäiskaltevuus tarkoittaa leikkuukorkeuden erotusta terätason etureunan ja takareunan välillä. Toro suosittelee terän kaltevuudeksi noin 8 mm. Tällöin terätason takareuna on 8 mm korkeammalla kuin etureuna.

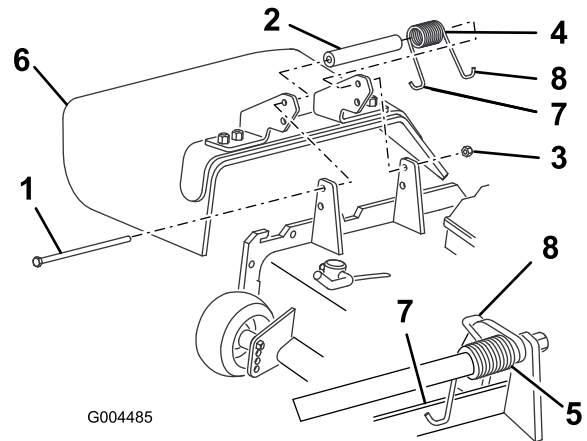
1. Pysäköi kone tasaiselle alustalle työpajan lattialle.
2. Laske leikkuuyksikkö haluttuun leikkuukorkeuteen, siirrä kaasuvipu Hidas-asentoon, sammuta moottori, kytke seisontajarru ja irrota virta-avain.
3. Käännä keskiterä niin, että se osoittaa suoraan eteenpäin.
4. Mittaa lyhyen viivaimen avulla lattiasta terän etukärkeen.
5. Käännä sama terän kärki taakse ja mittaa lattiasta terän kärkeen leikkurin takaosassa.
6. Laske terän kaltevuus vähentämällä etumitta takamittasta.
7. Nosta leikkurin takaosaa säätämällä vastamuttereita, joilla leikkurin haarukkapäät/ketjut on kiinnitetty, kunnes terän kaltevuus on 8 mm (Kuva 24).

Suuntaimen vaihto

⚠ VAARA

Jos heittoaukkoa ei ole peitetty, kone saattaa singota esineitä käyttäjän tai sivullisten suuntaan, mistä voi olla seurauksena vakava tapaturma. Seurauksena voi olla myös kosketus terään.

- Älä käytä konetta ilman levityssarjaa tai suuntainta.
 - Varmista, että suuntain on ala-asennossa.
1. Laske leikkurilava työpajan lattialle, siirrä kaasuvipu Hidas-asentoon, sammuta moottori, kytke seisontajarru ja irrota virta-avain.
 2. Irrota lukkomutteri, pultti, jousi ja välikappale, jotka kiinnittävät suuntaimen kääntökannattimiin (Kuva 25). Irrota vaurioitunut tai kulunut suuntain.



Kuva 25

- | | |
|-----------------|--|
| 1. Pultti | 5. Jousi asennettuna |
| 2. Välikappale | 6. Suuntain |
| 3. Lukkomutteri | 7. Jousen vasemman pään koukku: aseta leikkurin reunan taakse ennen pultin asennusta |
| 4. Jousi | 8. Jousen oikean pään koukku |

3. Aseta välikappale ja jousi uuden suuntaimen kannakkeiden väliin (Kuva 25). Aseta jousen vasen J-koukkupää leikkurin reunan taakse.

Huomaa: Varmista, että jousen vasen J-koukkupää on asennettu leikkurin reunan taakse ennen pultin asennusta. Katso Kuva 25.

4. Asenna pultti ja mutteri. Aseta jousen oikea J-koukkupää suuntaimen ympärille (Kuva 25).

Tärkeää: Suuntaimen on pystyttävä laskeutumaan asentoonsa. Nosta suuntain ylös ja testaa, että se on laskettavissa täysin alas.

Leikkurin alapuolen puhdistus

Huoltoväli: Aina ennen käyttöä tai päivittäin

Poista leikkuujätteet leikkurin alta päivittäin.

1. Vapauta voimanulosotto, siirrä ajopoljin vapaalle ja kytke seisontajarru.
2. Siirrä kaasuvipu Hidas-asentoon, sammuta moottori, irrota avain ja odota, että kaikki liikkuvat osat pysähtyvät, ennen kuin poistut käyttäjän paikalta.
3. Nosta leikkuri kuljetusasentoon.
4. Nosta koneen etuosaa ja tue se pukeilla.
5. Puhdista leikkurin alapuoli huolellisesti vedellä.

Varastointi

1. Puhdista leikkuri huolellisesti. Kiinnitä erityistä huomiota seuraaviin kohtiin:
 - Leikkurin alapuoli
 - Leikkurin hihnasuojusten alapuoli
 - Voimanulosoton akselikokoonpano
 - Kaikki rasvanipat ja nivelet
2. Tarkista ja säädä etu- ja takarenkaiden rengaspaineet. Katso kohta Rengaspaineen tarkistus.
3. Irrota, teroita ja tasapainota leikkurin terät. Asenna terät ja kiristä terien kiinnikkeet momenttiin 115–149 N m.
4. Tarkista, etteivät kiinnikkeet ole löysällä, ja kiristä tarvittaessa.
5. Rasvaa tai öljyä kaikki rasvanipat ja nivelet. Pyyhi pois ylimääräinen voiteluaine.
6. Hio varovasti ja maalaa korjausmaalilla maalipinnat, jotka ovat naarmuuntuneet, lohkeilleet tai ruostuneet. Korjaa kolhut tarvittaessa.

Huomautuksia:

Liittämisvakuutus

The Toro Company, 8111 Lyndale Ave. South, Bloomington, MN, USA vakuuttaa, että asianmukaisissa vaatimustenmukaisuusvakuutuksissa ilmoitettujen Toro-mallien mukana toimitettujen ohjeiden mukaisesti asennettuina seuraavat yksiköt täyttävät esitettyjen direktiivien vaatimukset.

Mallinro:	Sarjanro:	Tuotteen kuvaus	Laskun kuvaus	Yleinen kuvaus	Direktiivi
30353	315000001 tai suurempi	Vaakatasoleikkuri (183 cm)	GM7200/GM360 72in BASE DECK	Vaakatasoleikkuri (183 cm)	2006/42/EY, 2000/14/EY
30354	315000001 tai suurempi	183 cm:n sivulle heittävä ruohonleikkuri	GM7200 72in SD DECK CE	Vaakatasoleikkuri (183 cm)	2006/42/EY, 2000/14/EY
30456	315000001 tai suurempi	152 cm:n sivulle heittävä ruohonleikkuri	GM7200 60in SD DECK	Vaakatasoleikkuri (152 cm)	2006/42/EY, 2000/14/EY
30457	315000001 tai suurempi	Vaakatasoleikkuri (158 cm)	GM7200 62in BASE DECK	Vaakatasoleikkuri (157 cm)	2006/42/EY, 2000/14/EY
30481	315000001 tai suurempi	183 cm:n sivulle heittävä ruohonleikkuri	72in S.D. DECK (NON) C.E.	Vaakatasoleikkuri (183 cm)	2006/42/EY, 2000/14/EY

Asiaankuuluvat tekniset asiakirjat on laadittu direktiivin 2006/42/EY liitteessä VII olevan B osan vaatimusten mukaisesti.

Yhtiö sitoutuu ilmoittamaan kansallisten viranomaisten pyynnöstä näitä puolivalmisteita koskevat olennaiset tiedot. Tiedot ilmoitetaan elektronisesti.

Laitteita ei saa käyttää, ennen kuin ne on liitetty hyväksytyihin Toro-malleihin laitteita koskevien vaatimustenmukaisuusvakuutusten ja kaikkien ohjeiden mukaisesti. Tällöin laitteiden voidaan vakuuttaa noudattavan kaikkia asiaankuuluvia direktiivejä.

Sertifioitu:



David Klis
Tekninen johtaja
8111 Lyndale Ave. South
Bloomington, MN 55420, USA
September 26, 2013

EU:n tekninen yhteyshenkilö:

Peter Tetteroo
Toro Europe NV
B-2260 Oevel-Westerloo
Belgium

Tel. 0032 14 562960
Fax 0032 14 581911



Toron yleinen kaupallisten tuotteiden takuu

Kahden vuoden rajoitettu takuu

Ehdot ja takuunalaiset tuotteet

Toro Company ja sen sisaryhtiö Toro Warranty Company antavat yhteisen sopimuksensa mukaisesti tälle Toron kaupalliselle tuotteelle ("tuote") kahden vuoden tai 1 500 käyttötunnin* (sen mukaan, kumpi saavutetaan ensin) materiaali- ja valmistusvirhetakuun. Tämä takuu koskee kaikkia tuotteita ilmestajia lukuun ottamatta (katso näiden tuotteiden erillinen takuulauselma). Jos takuehdot täyttyvät, korjaamme tuotteen veloituksetta. Tähän sisältyy vianmääritys, työ, osat ja kuljetus. Tämä takuu alkaa sinä päivämääränä, jolloin tuote toimitetaan alkuperäiselle ostajalle. * Koskee tuotteita, joissa on tunti-laskuri.

Takuuhuollon ohjeet

Ostajan vastuulla on ilmoittaa heti tuotteen maahantuojalle tai valtuutetulle jälleenmyyjälle, jolta tuote on ostettu, jos hän uskoo tuotteessa olevan takuunalaisen vian. Maahantuojien ja jälleenmyyjien yhteystiedot sekä tiedot takuuseen liittyvistä oikeuksista ja vastuista ovat saatavana osoitteesta:

Toro Commercial Products Service Department
Toro Warranty Company
8111 Lyndale Avenue South
Bloomington, MN 55420-1196

+1 952 888 8801 tai +1 800 952 2740

Sähköpostiosoite: commercial.warranty@toro.com

Omistajan vastuut

Tuotteen omistajan vastuulla on huolehtia *käyttöoppaassa* esitetyistä huolloista ja säädöistä. Vaadittavien huoltojen ja säätöjen laiminlyönti voi johtaa takuuvaatimuksen hylkäämiseen.

Takuun ulkopuoliset kohteet ja viat

Kaikki takuuajana ilmenevät tuoteviat ja häiriöt eivät ole valmistus- tai materiaalivirheitä. Tämä takuu ei kata seuraavia:

- Tuoteviat, jotka aiheutuvat muiden kuin Toron varaosien käytöstä tai ylimääräisten tai muutettujen ei-Toro-lisävarusteiden ja tuotteiden asennuksesta ja käytöstä. Näiden valmistaja saattaa antaa erillisen takuun.
- Tuoteviat, jotka johtuvat suositeltujen huoltojen ja/tai säätöjen laiminlyönnistä. Jos Toro-tuotetta ei huolleta asianmukaisesti *käyttöoppaassa* olevien huolto-ohjeiden mukaisesti, takuu voidaan evätä.
- Tuoteviat, jotka johtuvat tuotteen liian rajusta, huolimattomasta tai piittaamattomasta käytöstä.
- Kuluvat osat, ellei niitä havaita viallisiksi. Tuotteen normaalissa käytössä kuluvia osia ovat esimerkiksi jarrupalat ja -päällysteet, kytkimen päällysteet, terät, kelat, rullat ja laakerit (suljetut tai rasvattavat), kiinteät terät, sytytystulpat, kääntöpyörät ja laakerit, renkaat, suodattimet, hihnat ja tietyt ruiskuttimen osat, kuten kalvot, suuttimet ja sulkuventtiilit jne.
- Ulkopuolisen tekijän aiheuttamat viat. Ulkopuolisina tekijöinä pidetään esimerkiksi säätä, varastointimenetelmiä, likaantumista sekä hyväksymättömien polttoaineiden, jäähdystynesteiden, voiteluaineiden, lisäaineiden, lannoitteiden, veden tai kemikaalien yms. käyttöä.
- Soveltuvista vaatimuksista poikkeavien polttoaineiden (esim. bensiinin, dieselin tai biodieselin) laatuun tai toimintaan liittyvät ongelmat.
- Normaali melu, värinä, kuluminen ja haurastuminen.
- Normaali "kuluminen" kattaa esimerkiksi istuinten vaurioitumisen kulumisen tai hankaamisen seurauksena, maalipintojen kulumisen, naarmuuntuneet tarrat tai ikkunat jne.

Muut maat kuin Yhdysvallat ja Kanada

Asiakkaat, jotka ovat ostaneet Yhdysvalloista tai Kanadasta maahantuotuja Toro-tuotteita, saavat maansa, maakuntansa tai osavaltionsa mukaiset takuehdot Toro-jälleenmyyjältä. Jos Toro-jälleenmyyjä ei pysty jostain syystä toimittamaan takuuehtoja, on otettava yhteys Toro-maahantuojaan.

Osat

Huoltoaikataulun mukaisesti vaihdettavat osat kuuluvat takuun piiriin niiden määritettyyn vaihtoajankohtaan asti. Tämän takuun mukaisesti vaihdetuille osille annetaan takuu alkuperäisen tuotetakuun ajaksi, ja ne siirtyvät Toron omistukseen. Toro tekee lopullisen päätöksen siitä, korjataanko osa tai kokoonpano vai vaihdetaan se. Toro voi käyttää takuukorjauksiin kunnostettuja osia.

Syväpurkaus- ja litium-ioniakun takuu:

Syväpurkaus- ja litium-ioniakun käyttöikänsä aikana tuottama kokonaiskilowattituntimäärä on rajallinen. Tapa, jolla akkua käytetään, ladataan ja huolletaan, voi joko pidentää tai lyhentää akun kokonaiskäyttöikää. Kun laitteen akkuja käytetään, niiden mahdollistama työmäärä latauskertojen välillä vähenee hitaasti, kunnes akut ovat kuluneet loppuun. Normaalissa käytössä loppuun kuluneiden akkujen vaihto on tuotteen omistajan vastuulla. Akkujen vaihto voi olla tarpeen tuotteen normaalin takuuajan sisällä omistajan kustannuksella. Huomaa (vain litium-ioniakku): litium-ioniakulla on vain osat kattava suhteutettu takuu kolmannelta vuodelta viidenteen vuoteen käyttöajan ja käytettyjen kilowattituntien perusteella. Lisätietoja on *käyttöoppaassa*.

Omistaja tekee huollot omalla kustannuksellaan

Moottorin viritys, voitelu, puhdistus ja kiillotus, suodattimien ja jäähdystynesteen vaihto sekä suositeltujen huoltojen suorittaminen ovat esimerkkejä normaaleista huoltotoimista, jotka Toro-tuotteen omistajan on tehtävä omalla kustannuksellaan.

Yleiset ehdot

Tämä takuu oikeuttaa ainoastaan valtuutetun Toro-maahantuojan tai jälleenmyyjän tekemään korjaukseen.

Toro Company ja Toro Warranty Company eivät ole vastuussa epäsuorista, satunnaisista tai välillisistä vahingoista, jotka liittyvät tämän takuun kattamiin Toro-tuotteisiin. Tällaisia vahinkoja voivat olla esimerkiksi korvaavan tuotteen tai huollon hankkimiseen liittyvät kustannukset kohtuullisten vikajaksojen aikana tai kustannukset, jotka aiheutuvat siitä, että tuote ei ole käytettävissä takuuhuollon aikana. Alla esitetty päästötakuu, jos se on sovellettavissa, on ainoa nimenomainen takuu. Kaikki hiljaiset takuut tuotteen sopivuudesta kauppatavaraksi tai tiettyyn tarkoitukseen ovat voimassa vain tämän nimenomaisen takuun ajan.

Joissakin osavaltioissa ei sallita satunnaisten tai välillisten vahinkojen poissulkemista tai hiljaisen takuun kestoon liittyviä rajoituksia, joten yllä mainitut poikkeukset ja rajoitukset eivät välttämättä koske kaikkia ostajia. Tämä takuu antaa ostajalle tiettyjä laillisia oikeuksia. Ostajalla voi olla myös muita oikeuksia, jotka vaihtelevat osavaltioittain.

Moottorin takuuta koskeva huomautus:

Tuotteen päästöjen rajoitusjärjestelmä saattaa kuulua erillisen takuun piiriin Yhdysvaltojen Environmental Protection Agency:n EPA:n ja/tai California Air Resources Boardin CARB:n vaatimusten mukaisesti. Yllä mainitut tuntirajoitukset eivät koske päästöjen rajoitusjärjestelmän takuuta. Lisätietoja on tuotteen mukana toimitetussa tai moottorin valmistajan oppaisiin sisältyvässä moottorin päästöjärjestelmän takuulauselmassa (Engine Emission Control Warranty Statement).