



**Count on it.**

**Gebruikershandleiding**

**Cirkelmaaiers van 152, 157 en 183 cm**

**Groundsmaster® 360- en 7200-serie tractie-eenheid**

Modelnr.: 30353—Serienr.: 315000001 en hoger

Modelnr.: 30354—Serienr.: 315000001 en hoger

Modelnr.: 30456—Serienr.: 315000001 en hoger

Modelnr.: 30457—Serienr.: 315000001 en hoger

Modelnr.: 30481—Serienr.: 315000001 en hoger



Maaiers met modelnummers 30353, 30457 en 30354 voldoen aan alle relevante Europese richtlijnen, zie voor details de aparte productspecifieke conformiteitsverklaring.

De maaier met modelnummer 30456 voldoet aan alle relevante Europese richtlijnen als de CE-conformiteitsset, onderdeelnr. 117-9248, wordt gemonteerd op de maaier. De maaier met modelnummer 30353 vereist de CE-conformiteitsset 30685, 30457 vereist CE-conformiteitsset 30683, 30354 vereist CE-conformiteitsset 30679, 30456 vereist CE-conformiteitsset 30658. Zie voor details de aparte productspecifieke conformiteitsverklaring.

De maaier met modelnummer 30481 voldoet niet aan alle relevante Europese richtlijnen.

**▲ WAARSCHUWING**

**CALIFORNIË**  
Proposition 65 Waarschuwing

Dit product bevat een chemische stof of chemische stoffen waarvan de Staat Californië weet dat ze kanker, geboortefwijkingen en schade aan het voortplantingssysteem veroorzaken.

## Inleiding

Lees deze informatie zorgvuldig door, zodat u weet hoe u de machine op de juiste wijze moet gebruiken en onderhouden en om schade aan de machine en letsel te voorkomen. U bent verantwoordelijk voor het juiste en veilige gebruik van de machine.

U kunt rechtstreeks contact opnemen met Toro via [www.Toro.com](http://www.Toro.com) voor informatie over producten en accessoires, om een dealer te vinden of om uw product te registreren.

Als u service, originele Toro-onderdelen of aanvullende informatie nodig hebt, kunt u contact opnemen met een erkende servicedealer of met de klantenservice van Toro. U dient hierbij altijd het modelnummer en het serienummer van het product te vermelden. U kunt de nummers noteren in de ruimte hieronder.

Modelnr.: _____
Serienr.: _____

Er worden in deze handleiding een aantal mogelijke gevaren en een aantal veiligheidsberichten genoemd met het volgende

veiligheidssymbool (Figuur 1) dat duidt op een gevaarlijke situatie die zwaar lichamelijk letsel of de dood tot gevolg kan hebben wanneer de veiligheidsvoorschriften niet in acht worden genomen.



Figuur 1

1. Veiligheidssymbool

Er worden in deze handleiding nog 2 woorden gebruikt om uw aandacht op bijzondere informatie te vestigen.

**Belangrijk** attendeert u op bijzondere technische informatie en **Opmerking** duidt algemene informatie aan die bijzondere aandacht verdient.

## Inhoud

Veiligheid .....	3
Veilige bediening .....	3
Veilige bediening Toro zitmaaiers .....	4
Veiligheids- en instructiestickers .....	5
Montage .....	7
Het bestaande maaidek verwijderen (indien van toepassing) .....	7
Het nieuwe maaidek monteren .....	8
Maaidek horizontaal stellen .....	8
Gebruiksaanwijzing .....	9
Afstelling .....	9
Tips voor bediening en gebruik .....	12
Onderhoud .....	13
Aanbevolen onderhoudsschema .....	14
Controlelijst voor dagelijks onderhoud .....	14
Smearing .....	15
Drijfriemen van maaimessen vervangen .....	17
Onderhoud van de maaimessen .....	17
Onderkant van het maaidek reinigen .....	21
Stalling .....	21

# Veiligheid

## Veilige bediening

De volgende instructies zijn ontleend aan CEN-norm EN ISO 5395:2013 en ANSI B71.4-2012.

Dit product kan handen of voeten afsnijden en voorwerpen uitwerpen. Volg altijd alle veiligheidsinstructies op om ernstig of mogelijk dodelijk letsel te voorkomen.

### Instructie

- Lees of raadpleeg de *Gebruikershandleiding* en ander instructiemateriaal zorgvuldig. Zorg ervoor dat u vertrouwd raakt met de bedieningsorganen en de veiligheidssymbolen en weet hoe u de machine moet gebruiken.
- Laat nooit kinderen of personen die de instructies niet kennen deze machine gebruiken. Voor de bestuurder kan een wettelijke minimumleeftijd gelden.
- Houd iedereen weg uit het gebied waarin u de machine gebruikt, met name kinderen en huisdieren.
- Onthoud dat de bestuurder verantwoordelijk is voor ongevallen of schade aan andere personen of hun eigendommen.
- Het is niet toegestaan passagiers te vervoeren.
- Elke bestuurder moet ervoor zorgen dat hij of zij professionele en praktische instructie krijgt. Bij een dergelijke instructie moet de nadruk liggen op:
  - zorgvuldigheid en concentratie bij het werken met zitmaaiers;
  - als de machine op een helling begint te glijden, kan dat niet met de rem worden gecorrigeerd. De belangrijkste oorzaken voor het verliezen van de controle zijn:
    - ◇ onvoldoende grip van de wielen, in het bijzonder op nat gras,
    - ◇ te snel rijden,
    - ◇ onjuist gebruik van de rem,
    - ◇ het type machine is niet geschikt voor het specifieke werk,
    - ◇ zich onvoldoende bewust zijn van de specifieke omstandigheden van het terrein, met name op hellingen,
    - ◇ verkeerde gewichtsverdeling.

### Vorbereiding

- Draag tijdens het gebruik van de machine altijd een lange broek en stevige schoenen. Draag geen schoenen met open tenen en loop niet op blote voeten.
- Inspecteer het terrein waarop u de maaiermachine gaat gebruiken grondig en verwijder eventuele voorwerpen die door de machine kunnen worden uitgeworpen.

- Vervang defecte geluiddempers/knalpotten.
- Als een machine uitgerust is met een maaier dient u voor gebruik altijd de messen, mesbouten en maai-inrichting visueel te controleren op slijtage en beschadiging. Vervang versleten of beschadigde messen en bouten altijd als complete set om een goede balans te behouden.

### Veilige behandeling van brandstof

- Om letsel en schade te voorkomen dient u bijzonder voorzichtig te zijn bij de omgang met benzine. Benzine is uiterst brandbaar en de dampen ervan zijn explosief.
- Doof alle sigaretten, sigaren, pijpen en andere ontstekingsbronnen.
- Gebruik uitsluitend een goedgekeurd vat of blik voor de brandstof.
- Verwijder nooit de dop van de brandstoftank en vul nooit brandstof bij terwijl de motor loopt.
- Laat de motor afkoelen voordat u brandstof bijvult.
- U mag de brandstoftank nooit binnenshuis bijvullen.
- Bewaar de machine of brandstofhouder nooit bij een open vlam, vonk of waakvlam bij bijv. een geiser of andere apparaten.
- Vul vaten nooit in een voertuig of vrachtwagen of op een oplegger met plastic afdekking. Zet brandstofvaten altijd op de grond en uit de buurt van het voertuig voordat u de tank bijvult.
- Laad de machine uit de vrachtwagen of van de aanhanger en vul de tank pas als de machine op de grond staat. Als dit niet mogelijk is, is het beter dergelijke machines bij te vullen uit een draagbaar vat dan met behulp van een brandstofpistool.
- Houd de vulpijp voortdurend in contact met de rand van de brandstoftank of de opening van de brandstofhouder totdat het bijvullen voltooid is. Gebruik geen hulpmiddelen die de vulpijp in de geopende stand vergrendelen.
- Kleed u onmiddellijk om als er brandstof wordt gemorst op uw kleding.
- Doe de brandstoftank nooit te vol. Plaats de brandstoftankdop en draai deze goed aan.

### Bediening

- Let goed op, verminder uw snelheid en wees voorzichtig als u een bocht maakt. Kijk achterom en naar links en naar rechts voordat u van richting verandert.
- Laat de motor nooit in een afgesloten ruimte lopen, omdat zich daar giftige koolmonoxidestoffen kunnen verzamelen.
- Werk uitsluitend bij daglicht of goed kunstlicht.
- Alle werktuigkoppelingen uitschakelen en versnelling in vrij schakelen voordat u de motor start.

- Denk eraan dat elke helling gevaarlijk is. Het rijden op met gras begroeide hellingen vereist bijzondere zorgvuldigheid. Om te voorkomen dat de machine kantelt:
  - niet plotseling stoppen of starten op een helling;
  - houd de snelheid laag op hellingen en in scherpe bochten;
  - let op bulten en kuilen en andere verborgen gevaren;
- Let op het verkeer als u in de buurt van een weg werkt of deze oversteekt.
- Bij gebruik van werktuigen nooit de afvoeropening naar omstanders toe richten of personen in de buurt van de in werking zijnde machine laten komen.
- Gebruik de machine nooit als schermen, afdekplaten of andere beveiligingsmiddelen zijn beschadigd of ontbreken.
- Verander de instellingen van de motor niet en voorkom overbelasting van de motor. De motor met te hoog toerental laten draaien kan de kans op lichamelijk letsel vergroten.
- Voordat u de bestuurdersplaats verlaat:
  - aftakas uitschakelen en werktuigen laten zakken;
  - de parkeerrem in werking stellen;
  - motor afzetten en sleutel tje uit het contact nemen.
- Schakel de aandrijving naar de werktuigen uit, zet de motor af en haal het sleutel tje uit het contact:
  - voordat u de machine gaat controleren, schoonmaken of andere werkzaamheden gaat uitvoeren;
  - als u een vreemd voorwerp raakt. Controleer de machine op beschadigingen en voer alle benodigde reparaties uit voordat u deze weer gebruikt;
  - als de maaimachine abnormaal trilt (direct controleren).
- Gebruik de maaimachine niet als u onder de invloed van alcohol of drugs bent.
- Bliksem kan ernstig of dodelijk letsel veroorzaken. Als u bliksem ziet of donder hoort in het gebied, gebruik de machine dan niet; ga schuilen.
- Schakel de aandrijving naar de werktuigen uit als u de machine transporteert of niet gebruikt.
- Zet de motor af en schakel de aandrijving naar de werktuigen uit: voordat u brandstof bijvult.

## Onderhoud en opslag

- Draai alle moeren, bouten en schroeven regelmatig strak aan, zodat de machine steeds veilig in gebruik is.
- Als er zich brandstof in de tank bevindt, mag u de machine niet opslaan in een afgesloten ruimte waar brandstofdampen in contact met open vuur of vonken kunnen komen.
- Laat de motor afkoelen voordat u de machine in een afgesloten ruimte stalt.

- Houd de motor, geluiddemper, accubehuizing en de brandstofopslagplaats vrij van overtollig vet, gras en bladeren om brandgevaar te verminderen.
- Vervang versleten of beschadigde onderdelen met het oog op een veilig gebruik.
- Als het nodig is de brandstoftank af te tappen, doe dit dan buiten.
- Als de machine uitgerust is met een maaier dient u voorzichtig te zijn omdat het handmatig draaien van één mes andere messen in beweging kan zetten.
- Als u de machine parkeert, stalt of onbewaakt achterlaat, moet u het werktuig neerlaten.

## De machine transporteren

- Wees voorzichtig als u de machine inlaadt op een aanhanger of een vrachtwagen of uitlaadt.
- Gebruik oprijplaten over de volledige breedte om de machine op een aanhangwagen of in een vrachtwagen te laden.
- Zet de machine goed vast met spanbanden, kettingen, kabels of touwen. Zowel de voorste als de achterste spanband moet naar beneden en naar de buitenkant van de machine lopen

## Veilige bediening Toro zitmaaiers

De volgende lijst bevat veiligheidsinstructies die specifiek zijn toegesneden op Toro-producten, of andere veiligheidsinstructies die niet zijn opgenomen in de CEN-norm.

- De uitlaatgassen van de motor bevatten koolmonoxide, een reukloos, dodelijk gif. Laat de motor niet binnenshuis of in een afgesloten ruimte lopen.
- Houd handen, voeten, haar en loszittende kledingstukken uit de buurt van de uitwerpopening, de onderkant van de maaimachine en bewegende onderdelen als de motor loopt.
- Raak geen onderdelen van de machine of werktuigen aan die tijdens het gebruik heet kunnen worden. Laat deze eerst afkoelen voordat u deze afstelt of onderhouds- of reparatiewerkzaamheden uitvoert.
- Accuzuur is giftig en kan brandwonden veroorzaken. Voorkom contact met de huid, ogen en kleding. Bescherm uw gezicht, ogen en kleding als u werkzaamheden verricht aan de accu.
- Deze machine is niet ontworpen of bestemd voor gebruik op de openbare weg en is een 'langzaam rijdend voertuig'. Indien u een openbare weg oversteekt of hierop moet rijden, dient u zich te houden aan de plaatselijke voorschriften, zoals voorgeschreven verlichting, aanbrenging van een plaat met de aanduiding 'langzaam rijdend voertuig' en reflectoren.

- Accugassen kunnen ontploffen. Houd sigaretten, vonken en open vuur uit de buurt van de accu.
- Gebruik altijd originele Toro-onderdelen zodat de originele standaarden worden gehandhaafd.
- Gebruik uitsluitend door Toro goedgekeurde werktuigen. De garantie kan komen te vervallen als werktuigen worden gebruikt die niet zijn goedgekeurd.

## Maaien op hellingen

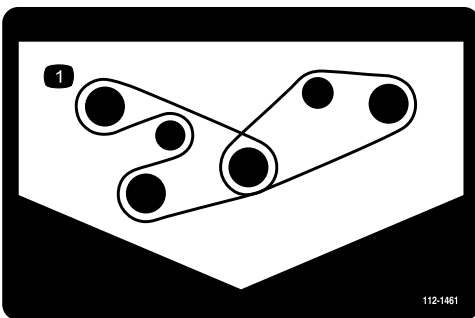
- Gebruik de machine niet in de buurt van steile hellingen, greppels, steil aflopende oevers of water. Wielen die over randen heen komen, kunnen tot gevolg hebben dat de machine omkantelt, hetgeen ernstig of dodelijk letsel dan wel verdrinking kan veroorzaken.
- Maai nooit op een helling als het gras nat is. Bij gladheid kunnen de wielen hun grip verliezen, waardoor bestaat de kans dat zij gaan slippen en u de macht over de machine verliest.
- Verander niet plotseling de rijrichting of de snelheid van de machine.
- Verminder uw snelheid en wees uiterst voorzichtig op hellingen.

- Verwijder obstakels zoals stenen, boomtakken, enz. uit het werkgebied, of markeer deze. In hoog gras zijn obstakels niet altijd zichtbaar.
- Let op greppels, kuilen, stenen, gaten en verhogingen in het maaigebied die de werkhoek veranderen, omdat de machine kan omkantelen op oneffen terrein.
- Start nooit plotseling heuvelopwaarts op een helling, want dit kan tot gevolg hebben dat de maaier achterover kantelt.
- Nooit starten of stoppen op een helling. Als de wielen grip verliezen, moet u het werktuig uitschakelen en de heuvel langzaam afrijden.
- U kunt de stabiliteit verbeteren door wielgewichten of contragewichten te gebruiken volgens de aanwijzingen van de fabrikant.
- Wees uiterst voorzichtig met werktuigen. Deze kunnen de machine minder stabiel maken, waardoor de kans ontstaat dat u de macht over de machine verliest.

## Veiligheids- en instructiestickers



Veiligheidsstickers en veiligheidsinstructies zijn gemakkelijk zichtbaar voor de bestuurder en bevinden zich bij plaatsen waar gevaar kan ontstaan. Vervang alle beschadigde of verdwenen stickers.



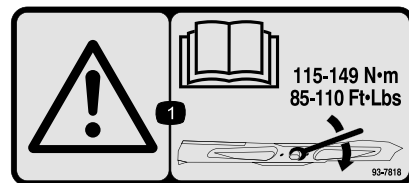
112-1461

1. Geleiding van drijfriem



107-2908

1. De machine kan voorwerpen uitwerpen—Houd omstanders op een veilige afstand van de machine.
2. Maaimachine kan voorwerpen uitwerpen – Gebruik de machine niet als de grasgeleider omhoog geklapt of verwijderd is; zorg ervoor dat de grasgeleider op zijn plaats zit.
3. Handen of voeten kunnen worden gesneden/geamputeerd, maimes – Blijf uit de buurt van bewegende onderdelen.



93-7818

1. Waarschuwing – Lees de *Gebruikershandleiding* voor instructies om de mesbout/moer vast te zetten met een torsie van 115–149 Nm.



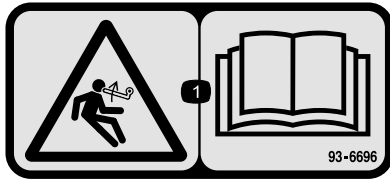
93-6687

1. Niet hierop stappen.



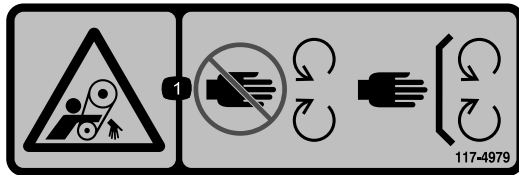
93-6697

1. Lees de *Gebruikershandleiding*.
2. Vul om de 50 bedrijfsuren bij met SAE 80w-90 (API GL-5) olie.



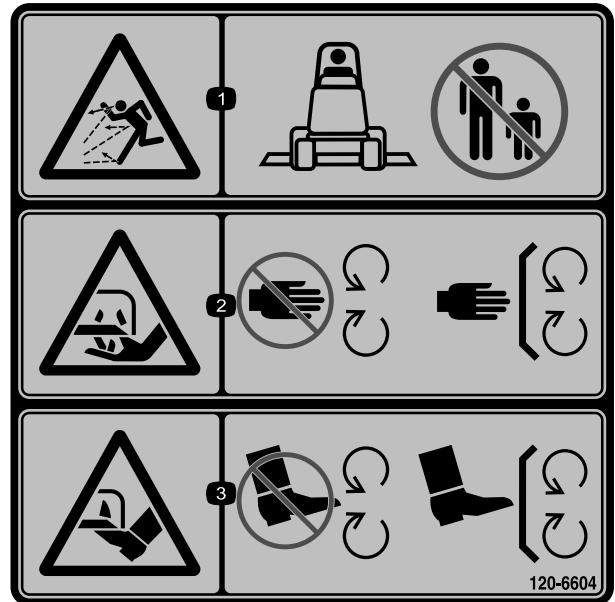
93-6696

1. Opgeslagen energie – Lees de *Gebruikershandleiding*.



117-4979

1. Ledematen kunnen worden gegrepen – Blijf uit de buurt van bewegende onderdelen en houd alle beschermende delen op hun plaats.



120-6604

1. De machine kan voorwerpen uitwerpen – Houd omstanders uit de buurt van de machine.
2. Handen of voeten kunnen worden (af)gesneden, maimes – Blijf uit de buurt van bewegende onderdelen en houd alle beschermende delen op hun plaats.
3. Handen of voeten kunnen worden (af)gesneden, maimes – Blijf uit de buurt van bewegende onderdelen en houd alle beschermende delen op hun plaats.

# Montage

## Instructiemateriaal en aanvullende onderdelen

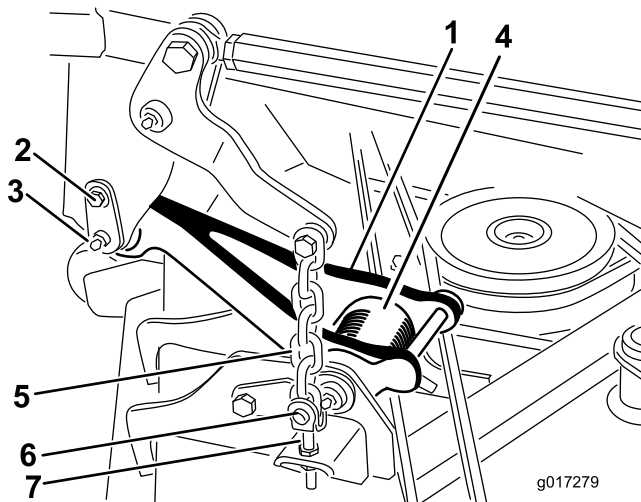
Omschrijving	Hoeveelheid	Gebruik
Onderdelencatalogus	1	Lees het materiaal en bewaar het op een geschikte plaats.
Gebruikershandleiding	1	

**Opmerking:** Bepaal vanuit de normale bedieningspositie de linker- en rechterzijde van de machine.

## Het bestaande maaidek verwijderen (indien van toepassing)

1. Parkeer de machine op een horizontaal oppervlak met het maaidek **volledig omhoog**. Zet de motor af, stel de parkeerrem in werking en verwijder het sleuteltje uit het contact.

**Opmerking:** Als het maaidek omhooggebracht is, staat er minder spanning op de torsiebeer van de trekkoppeling (Figuur 2), waardoor het makkelijker is om de trekkoppelingen van de machine los te maken.



Figuur 2

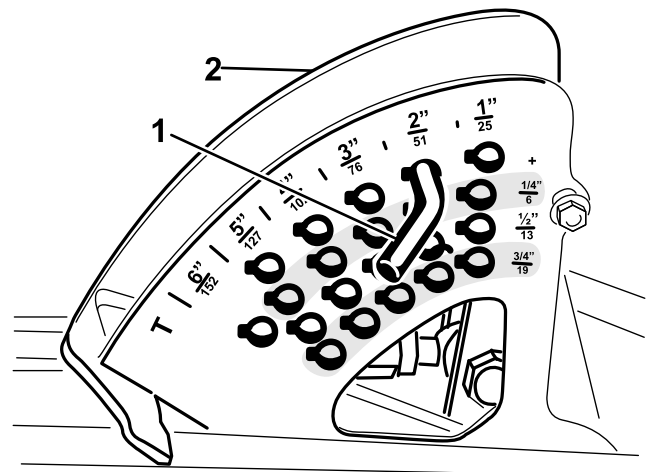
- |                                  |                          |
|----------------------------------|--------------------------|
| 1. Trekkoppeling (maaier omhoog) | 5. Hefketting van maaier |
| 2. Borstbout                     | 6. Gaffelpen             |
| 3. Bevestigingspen               | 7. Bevestigingsgaffel    |
| 4. Torsiebeer                    |                          |

2. Maak de trekkoppelingen aan beide kanten van de machine los (Figuur 2).

## ⚠ VOORZICHTIG

Wees voorzichtig bij het losmaken van de trekkoppelingen. De torsieveren van de trekkoppelingen kunnen deze laten draaien tijdens het verwijderingsproces.

- Verwijder de borstbout waarmee de bevestigingspen aan het draagframe is bevestigd (Figuur 2).
  - Schuif voorzichtig de bevestigingspen uit het draagframe en de trekkoppeling (Figuur 2).
3. Let met het oog op de hermontage op de locatie van de maaihogtepen in de maaihogtebeugel (Figuur 3). Verwijder de maaihogtepen uit de maaihogtebeugel.



Figuur 3

- |                 |                    |
|-----------------|--------------------|
| 1. Maaihogtepen | 2. Maaihogtebeugel |
|-----------------|--------------------|

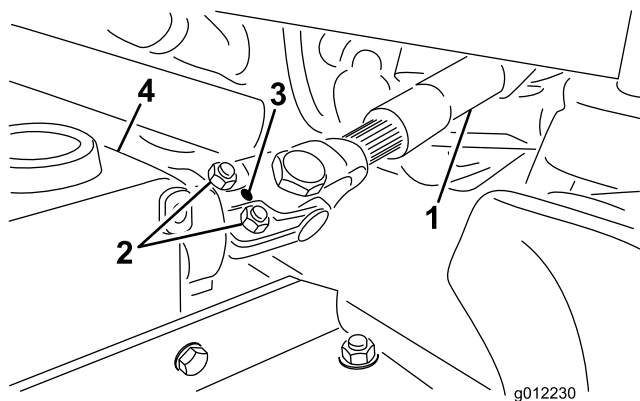
4. Schakel de motor in en laat het maaidek volledig neer. Zet de motor af en haal het sleuteltje uit het contact.

**Opmerking:** Laat de maaier op stutmateriaal rusten om hem gemakkelijker te kunnen verwijderen.

## ⚠ WAARSCHUWING

U mag de motor niet starten en de aftakasschakelaar niet inschakelen als de aandrijfas van de aftakas niet op het maaidek is aangesloten. Als de motor wordt gestart en de aftakas kan draaien, kan dit ernstig lichamelijk letsel en schade aan de machine tot gevolg hebben. Wanneer de aandrijfas afgekoppeld is van het maaidek, verwijdert u de zekering F1 (15 A) uit de zekeringhouder om te voorkomen dat de koppeling van de aftakas per ongeluk wordt ingeschakeld.

- Maak het eindjuk van de aandrijfas los van de as van de tandwielkast van het maaidek:
  - Verwijder de rolpen uit het eindjuk en de as van de tandwielkast (Figuur 4).



Figuur 4

- |                            |                 |
|----------------------------|-----------------|
| 1. Aandrijfas              | 3. Rolpen       |
| 2. Tapbouten en borgmoeren | 4. Tandwielkast |

- Draai de (2) tapbouten en borgmoeren los (Figuur 4).
- Schuif het aandrijfseindjuk van de as van de tandwielkast.

**Opmerking:** Breng de aandrijfas omhoog en bevestig hem aan het frame.

- Verwijder de (4) ringpennen en gaffelpennen waarmee de kettingen van het maaidek aan de bevestigingsgaffels op het maaidek zijn bevestigd (Figuur 2).
- Schuif het maaidek weg van de machine.

**Opmerking:** Mogelijk moet hiervoor de voorkant van de tractie-eenheid opgetild worden.

## Het nieuwe maaidek monteren

- Schuif het nieuwe maaidek onder het draagframe van de machine.

- Monteer de (4) gaffelpennen en ringpennen waarmee de hefkettingen van het maaidek aan de afstelgaffels op het maaidek zijn bevestigd (Figuur 2).
- Maak het eindjuk van de aandrijfas vast aan de tandwielkast van het maaidek:
  - Zorg ervoor dat de sleuf en de rolpengaten van het aandrijfseindjuk overeenkomen met de as van de tandwielkast.
  - Schuif het aandrijfseindjuk op de as van de tandwielkast.
  - Bevestig het eindjuk van de aandrijfas met de rolpen aan de as van de tandwielkast (Figuur 4).
  - Draai de borgmoeren vast om het eindjuk aan de as van de tandwielkast te bevestigen (Figuur 4). Draai de borgmoeren vast met een torsie van 20 tot 25 Nm.
- Schakel de motor in en breng het maaidek volledig omhoog. Zet de motor af en haal het sleuteltje uit het contact.

**Opmerking:** Plaats een houten blok of een andere wig onder de koppelingen om deze in de geheven stand te houden.

## ⚠ VOORZICHTIG

Wees voorzichtig bij het bevestigen van de trekkoppelingen aan de machine. De torsieveren van de trekkoppelingen kunnen deze laten draaien tijdens de montage.

- Zorg ervoor dat de trekkoppeling overeenkomt met het draagframe en bevestig de koppeling met de borgpen (Figuur 2). Bevestig de borgpen aan het frame met de borstbout (Figuur 2).
- Breng de maaihoogtepen op de gewenste maaihoogte aan in de maaihoogtebeugel (Figuur 3).
- Smeer de smeernippels van de aandrijfas.
- Plaats de F1-zekering (15 A) in de zekeringhouder.

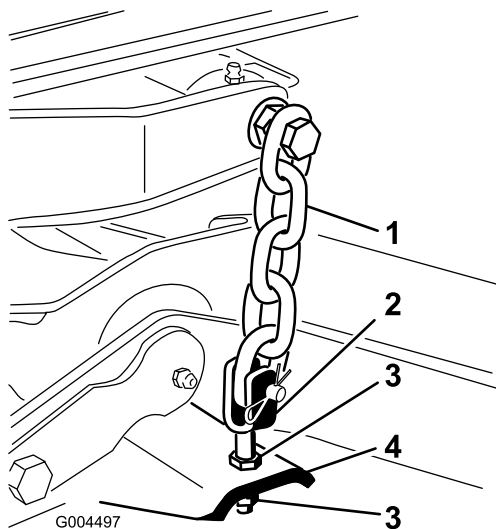
## Maaidek horizontaal stellen

### Gelijk instellen in de breedte

- Plaats de machine op een horizontaal oppervlak.
- Zet de gashendel op de stand Traag, stop de motor, stel de parkeerrem in werking en verwijder het contactsleuteltje.
- Zet de maaier op een maaihoogte van 127 mm.
- Controleer de bandendruk van de voor- en achterbanden van de tractie-eenheid en pas aan indien nodig; raadpleeg de Gebruikershandleiding voor meer details.
- Controleer op kromme messen; zie Controleren op kromme messen.



- Draai het mes op elke as totdat de uiteinden in de lengterichting liggen.
- Meet de afstand van de grond tot de voorste rand van het mes.
- Draai aan de contraoeren waarmee de gaffels/kettingen van het maaidek zijn bevestigd aan het maaidek, totdat het maaidek horizontaal staat (Figuur 5).



Figuur 5

- |            |              |
|------------|--------------|
| 1. Ketting | 3. Contraoer |
| 2. Gaffel  | 4. Maaier    |

## Gelijk instellen in de lengte

De schuinstand van het maaidek is het verschil in de maaihogte van de voorkant van het mesvlak tot de achterkant van het mesvlak. Toro beveelt een messchuinstand van zowat 8 tot 11 mm aan. Dit wil zeggen dat de achterkant van het mesvlak 8 tot 11 mm hoger is dan de voorkant.

- Plaats de machine op een horizontaal oppervlak.
- Zet het maaidek op de gewenste maaihogte, zet de gashendel op Langzaam, schakel de motor uit, stel de parkeerrem in werking en verwijder het contactsleuteltje.
- Draai het middelste mes zodat dit recht naar voren wijst.
- Meet met een korte liniaal de afstand van de grond tot de voorste rand van het mes.
- Draai deze rand van het mes achterwaarts en meet de afstand van de grond tot de rand van het mes aan de achterkant van het maaidek.
- Trek de afstand aan de voorkant van de afstand aan de achterkant om de schuinstand te berekenen.
- Draai aan de contraoeren waarmee de gaffels/kettingen van het maaidek vastzitten om de achterkant van het maaidek hoger te zetten, zodat de schuinstand 8 tot 11 mm is (Figuur 5).

# Gebruiksaanwijzing

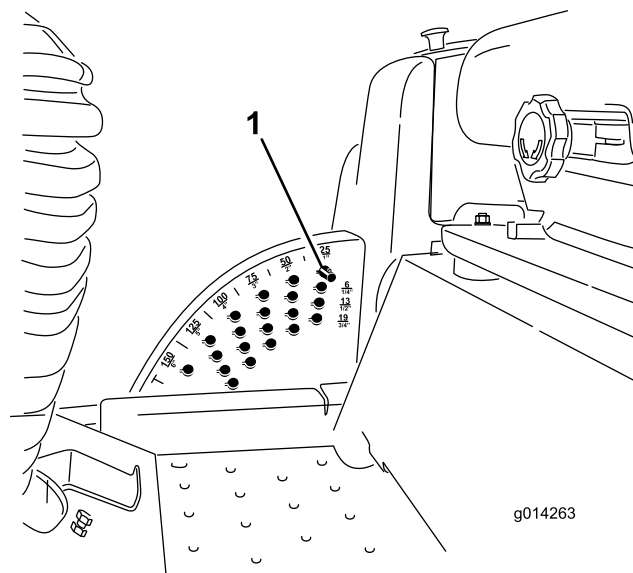
**Opmerking:** Bepaal vanuit de normale bedieningspositie de linker- en rechterzijde van de machine.

## Afstelling

### Maaihogte instellen

De maaihogte kan worden ingesteld van 2,5 tot 15,8 cm in stappen van 6 mm door de aanslagpen in verschillende openingen te plaatsen.

- Laat de motor lopen, druk de hefschakelaar naar achteren totdat het maaidek volledig is opgeheven, en laat de schakelaar dan onmiddellijk los (Figuur 6).



Figuur 6

- Aanslagpen

- Om de maaihogte in te stellen, moet u de aanslagpen draaien totdat de stomp ervan op een lijn staat met de gleuven in de openingen in de maaihogtebeugel, en verwijderen (Figuur 6).
- Kies de opening in de maaihogtebeugel die correspondeert met de gewenste maaihogtestand, en steek de pen daarin (Figuur 6).

**Opmerking:** Er zijn vier rijen met openingen (Figuur 6). In de bovenste rij vindt u de maaihogte die staat aangegeven boven de pen. De tweede rij is voor de aangegeven maaihogte plus 6 mm. De derde rij is voor de aangegeven maaihogte plus 12 mm. De onderste rij is voor de aangegeven maaihogte plus 18 mm. Voor de stand van 15,2 cm is er slechts één opening, die zich in de tweede rij bevindt. Hiermee wordt de stand van 15,8 cm niet verhoogd met 6 mm.

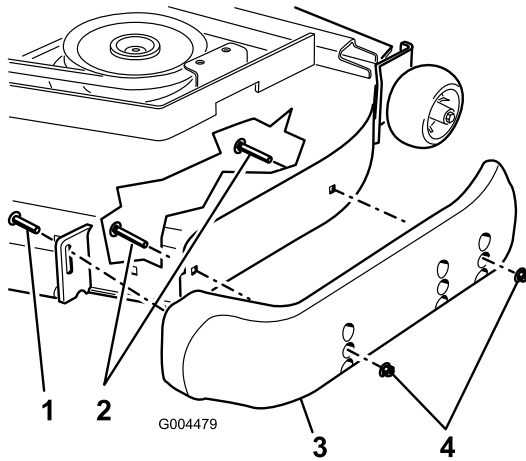
- Stel de antiscalpeerrollen en glijders naar wens af.

## De glijder(s) afstellen

Monteer de glijders in de laagste stand als de machine wordt gebruikt bij een maaihoogte van meer dan 64 mm en in de hoogste stand als de machine wordt gebruikt bij een maaiestand van minder dan 64 mm.

**Opmerking:** Bij een Guardian® maaidek kunt u versleten glijders omdraaien en op de andere kant van het maaidek monteren. Hierdoor kunt u de glijders langer gebruiken voordat u deze moet vervangen.

1. Schakel de aftakas uit en stel de parkeerrem in werking.
2. Zet de gashendel op Langzaam, schakel de motor uit, verwijder het contactsleuteltje en wacht totdat alle bewegende delen tot stilstand zijn gekomen voordat u de bestuurdersstoel verlaat.
3. Draai de schroef aan de voorzijde van elke glijder los. Guardian-maaidekken beschikken over 2 glijders en maaidekken met zijafvoer over 1 (Figuur 7).



Figuur 7

- |              |            |
|--------------|------------|
| 1. Schroef   | 3. Glijder |
| 2. Flensbout | 4. Moer    |

4. Verwijder de flensbout en de moeren van elke glijder.
5. Zet de glijders in de gewenste stand en zet ze vast met de flensbouten en de moeren.

**Opmerking:** Gebruik uitsluitend de bovenste of middelste openingen om de glijders af te stellen. De onderste openingen worden gebruikt als de glijders op een Guardian-maaier worden omgewisseld, waarbij zij de bovenste openingen op de andere kant van het maaidek worden.

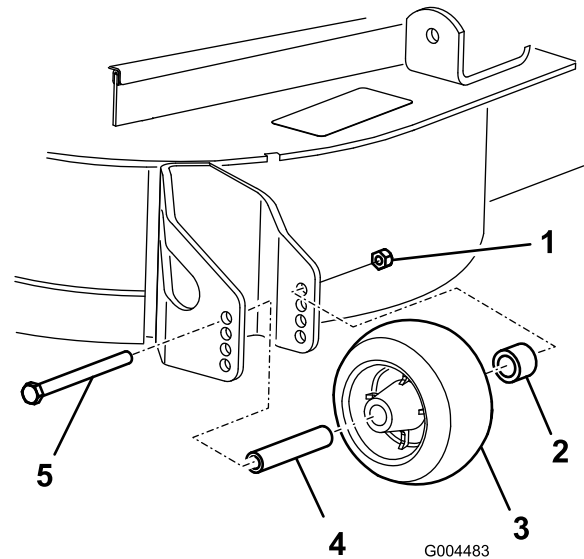
6. Draai de schroef vooraan elke glijder aan tot 9 à 11 Nm.

## Antiscalpeerrollen afstellen

Als u de maaihoogte wijzigt, stel dan de hoogte van de antiscalpeerrollen in.

1. Schakel de aftakas uit, laat het tractiepedaal los en stel de parkeerrem in werking.

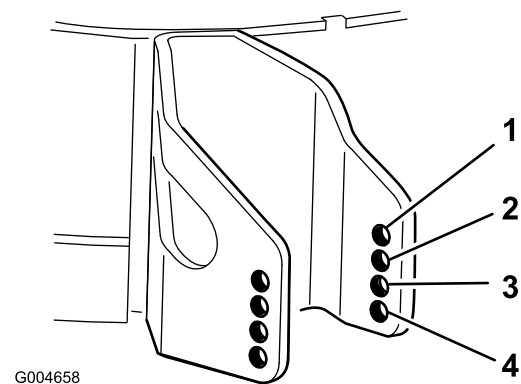
2. Zet de gashendel op Langzaam, schakel de motor uit, verwijder het contactsleuteltje en wacht totdat alle bewegende delen tot stilstand zijn gekomen voordat u de bestuurdersstoel verlaat.
3. Nadat u de maaihoogte hebt ingesteld, moet u de flensmoer, de lagerbus, het afstandsstuk en de bout verwijderen om de rollen in te stellen (Figuur 8).



Figuur 8

- |                    |                 |
|--------------------|-----------------|
| 1. Flensmoer       | 4. Afstandsstuk |
| 2. Lagerbus        | 5. Bout         |
| 3. Antiscalpeerrol |                 |

4. Kies een opening en let er hierbij op dat de antiscalpeerrol is geplaatst bij de dichtstbijzijnde, door u gewenste corresponderende maaihoogte (Figuur 9).



Figuur 9

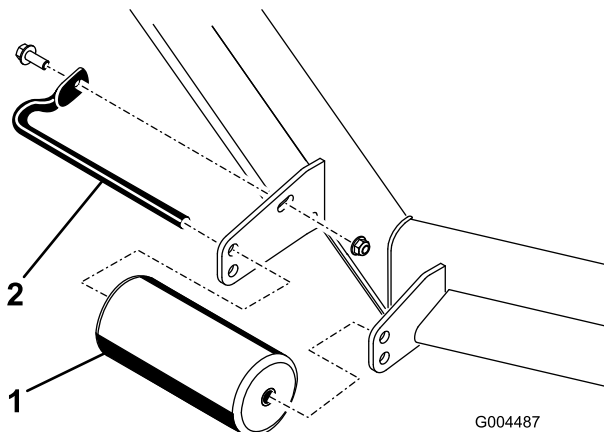
- |          |                   |
|----------|-------------------|
| 1. 38 mm | 3. 64 mm          |
| 2. 51 mm | 4. 76 mm en hoger |

5. Monteer de flensmoer, de lagerbus, het afstandsstuk en de bout. Vastdraaien met een torsie van 54-61 Nm (Figuur 8).

## Rollen instellen

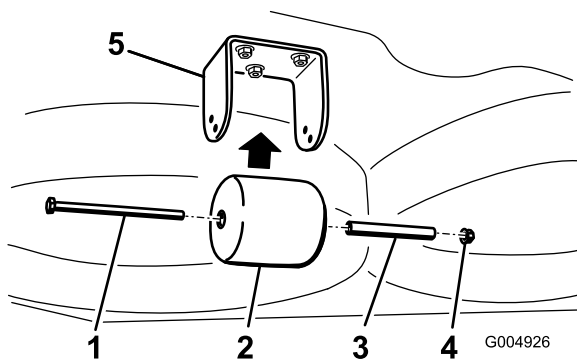
Monteer de rollen in de laagste stand als de machine wordt gebruikt bij een maaihoogte van meer dan 64 mm en in de hoogste stand als de machine wordt gebruikt bij een maaiestand van minder dan 64 mm.

1. Schakel de aftakas uit, laat het tractiepedaal los en stel de parkeerrem in werking.
2. Zet de gashendel op Langzaam, schakel de motor uit, verwijder het contactsleuteltje en wacht totdat alle bewegende delen tot stilstand zijn gekomen voordat u de bestuurdersstoel verlaat.
3. Hef de voorkant van de machine op en plaats deze op kriksteunen.
4. Maak de bevestigingen los waarmee de rollen vastzitten aan het maaidek, en zet de rollen naar wens hoger of lager; zie [Figuur 10](#) tot en met [Figuur 14](#) voor zover van toepassing op uw maaidek.



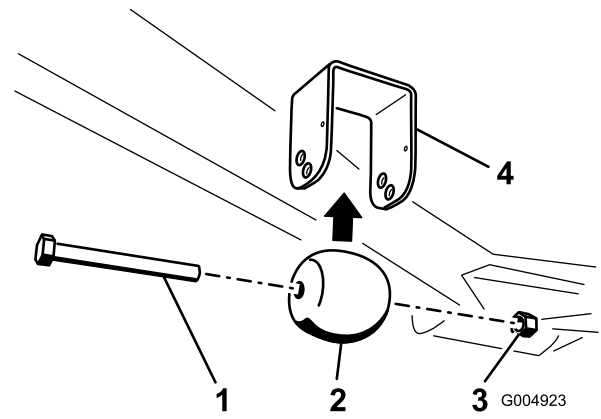
**Figuur 10**  
Alle maaiers

1. Voorrol
2. Rolas



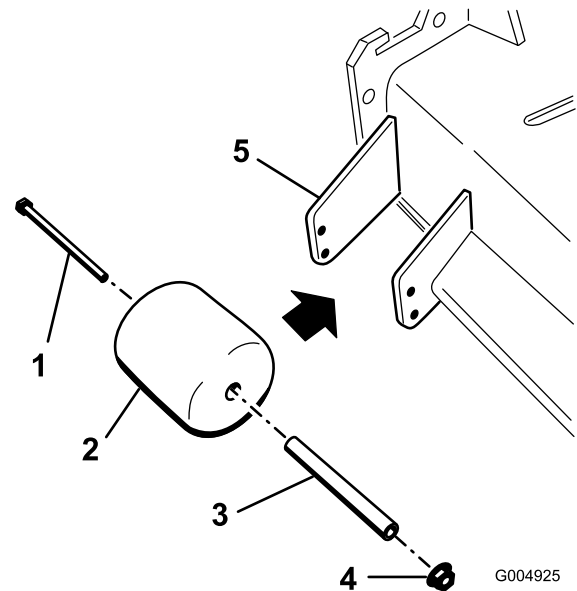
**Figuur 11**  
Alleen Guardian-maaidekken

1. Bout
2. Achterste maaideksteunrol
3. Afstandsstuk
4. Moer
5. Beugel



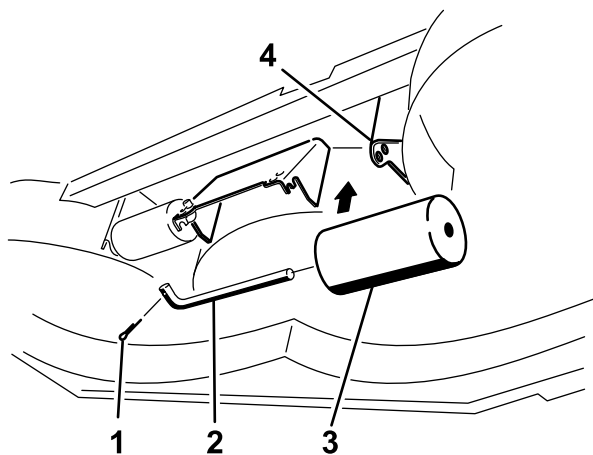
**Figuur 12**  
Alleen Guardian-maaidekken

1. Bout
2. Voorste maaideksteunrol
3. Moer
4. Beugel



**Figuur 13**  
Uitsluitend maaidekken met zijafvoer

1. Bout
2. Rol, naast afvoertunnel
3. Afstandsstuk
4. Moer
5. Beugel



G004924

**Figuur 14**

Uitsluitend maaidekken met zijafvoer

- |          |                          |
|----------|--------------------------|
| 1. Bout  | 3. Rol onder maaidek (2) |
| 2. Rolas | 4. Beugel                |
- 
5. Monteer de bevestigingen zoals wordt getoond.

## Tips voor bediening en gebruik

### SNEL-stand gashendel/Rijsnelheid

Om tijdens het maaien genoeg vermogen voor de machine en het maaidek te behouden, moet u de gashendel op Snel zetten en uw rijsnelheid aanpassen aan de omstandigheden. Een uitstekende regel daarvoor is: de rijsnelheid verminderen als de maaimessen zwaarder wordt belast, en verhogen als de maaimessen minder wordt belast.

### Maairichting

Maai afwisselend in verschillende richtingen om te voorkomen dat er na verloop van tijd voren op de grasmat ontstaan. Dit zorgt ook voor een betere verspreiding van het maaisel, wat de vertering en bemesting ten goede komt.

### Maaisnelheid

Om de maairesultaten te verbeteren, moet u maaien bij een lagere rijsnelheid.

### Gras niet te kort afmaaien

Als de maai breedte van het maaidek groter is dan die van het maaidek dat u voorheen gebruikte, zet u de maaihoogte één stand hoger. Hierdoor voorkomt u dat oneffenheden te kort worden afgemaaid.

## Kies de juiste maaihoogte-instelling voor de omstandigheden

Verwijder bij het maaien ongeveer 2,5 cm of niet meer dan 1/3 van de grassprietten. Bij zeer lang, mals en dicht gras moet u wellicht de snelheid aanpassen en/of de maaihoogte-instelling een stap omhoog zetten.

**Belangrijk:** Als u meer dan 1/3 van de grassprietten moet maaien, bij dun lang gras of in droge omstandigheden wordt het gebruik van messen met een platte vleugel aanbevolen om rondvliegend kaf en vuil te verminderen en de druk op de maai-aandrijving niet te hoog te laten oplopen.

## Lang gras

Als u het gras iets langer dan normaal hebt laten groeien of als het een hoog vochtgehalte heeft, moet u de maaihoogte hoger dan normaal instellen en het gras op deze hoogte maaien. Maai het gras daarna op de lagere, normale hoogte.

## Houd de maaier schoon

Verwijder na elk gebruik maaisel en vuil van de onderkant van het maaidek. Als zich gras en vuil in het maaidek verzamelt, leidt dat uiteindelijk tot een onbevredigend maairesultaat.

Houd de motor, geluiddemper, accubehuizing, parkeerrem, maaidekken en de brandstofopslagplaats vrij van overtollig vet, gras en bladeren om het risico op brand te verminderen. Neem gemorste olie of brandstof meteen op.

## Onderhoud maaimessen

Zorg gedurende het hele maaiseizoen voor een scherp maaimes. Een scherp mes snijdt het gras goed af zonder het te scheuren of te kwetsen. Door scheuren en kwetsen wordt het gras bruin aan de randen, waardoor het langzamer groeit en gevoeliger is voor ziekten. Controleer elke dag of de maaimessen scherp zijn en of ze versleten of beschadigd zijn. Slijp de messen indien dit nodig is. Als een mes beschadigd of versleten is, moet u het onmiddellijk vervangen door een origineel Toro-mes. Zie Onderhoud van de maaimessen.

# Onderhoud

**Opmerking:** Bepaal vanuit de normale bedieningspositie de linker- en rechterzijde van de machine.

## ⚠ WAARSCHUWING

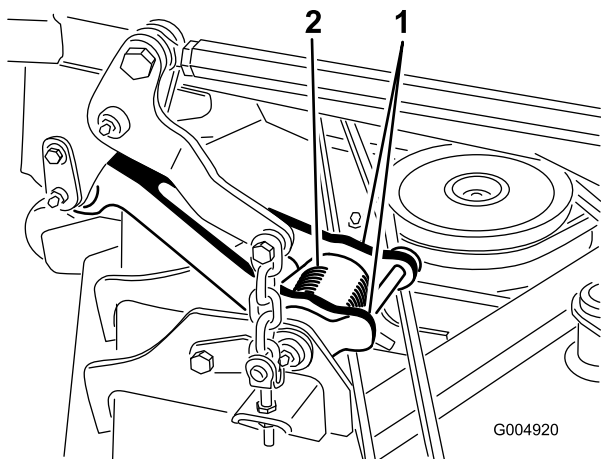
Als u de machine opkrikt en op slechts op de krik laat steunen terwijl u onder het maaidek werkt, bestaat de kans dat de krik omvalt zodat het maaidek naar beneden valt waarbij u of omstanders worden verpletterd.

Plaats de machine altijd op minstens 2 kriksteunen als u de machine hebt opgekrikt.

## ⚠ VOORZICHTIG

Boven op het maaidek bevinden zich twee verbindingen die zijn bevestigd aan het frame. Deze verbindingen zitten vast aan een torsieveer die onder spanning staat (**Figuur 15**). Als u de verbindingen losmaakt, komt de opgeslagen energie in de torsieveer vrij, waardoor de verbindingen in beweging kunnen komen en daarbij handen of vingers kunnen verwonden.

Wees voorzichtig als u het maaidek verwijdert van het frame, en zet de verbindingen vast voordat u deze losmaakt van het frame.



**Figuur 15**

1. Verbinding

2. Torsieveer

# Aanbevolen onderhoudsschema

Onderhoudsinterval	Onderhoudsprocedure
Na de eerste 50 bedrijfsuren	<ul style="list-style-type: none"> <li>De conditie van de drijfriemen van het maaidek controleren.</li> </ul>
Bij elk gebruik of dagelijks	<ul style="list-style-type: none"> <li>De maaimessen controleren.</li> <li>Reinig het maaidek.</li> </ul>
Om de 50 bedrijfsuren	<ul style="list-style-type: none"> <li>Vet in de smeernippels van de lagers en lagerbussen spuiten.</li> </ul>

## Controlelijst voor dagelijks onderhoud

Kopieer deze pagina ten behoeve van gebruik bij routinecontroles.

Gecontroleerd item	Voor week van:						
	Ma.	Di.	Wo.	Do.	Vr.	Za.	Zo.
Werking van Interlocksysteem controleren							
Controleren of de grasgeleider omlaag staat (indien van toepassing)							
Werking van de parkeerrem controleren							
Brandstofpeil controleren							
Bandenspanning controleren							
Werking van instrumenten controleren							
De conditie van maaimessen controleren							
Vet in alle smeerpunten spuiten <sup>1</sup>							
Beschadigde lak bijwerken							

1. Onmiddellijk na elke wasbeurt, ongeacht de voorgeschreven interval.

Aantekening voor speciale aandachtsgebieden		
Controle uitgevoerd door:		
Item	Datum	Informatie

### **⚠ VOORZICHTIG**

Als u het sleuteltje in het contact laat, bestaat de kans dat iemand de motor per ongeluk start waardoor u en andere omstanders ernstig letsel kunnen oplopen.

Verwijder het sleuteltje uit het contact voordat u onderhoudswerkzaamheden uitvoert aan de machine.

# Smering

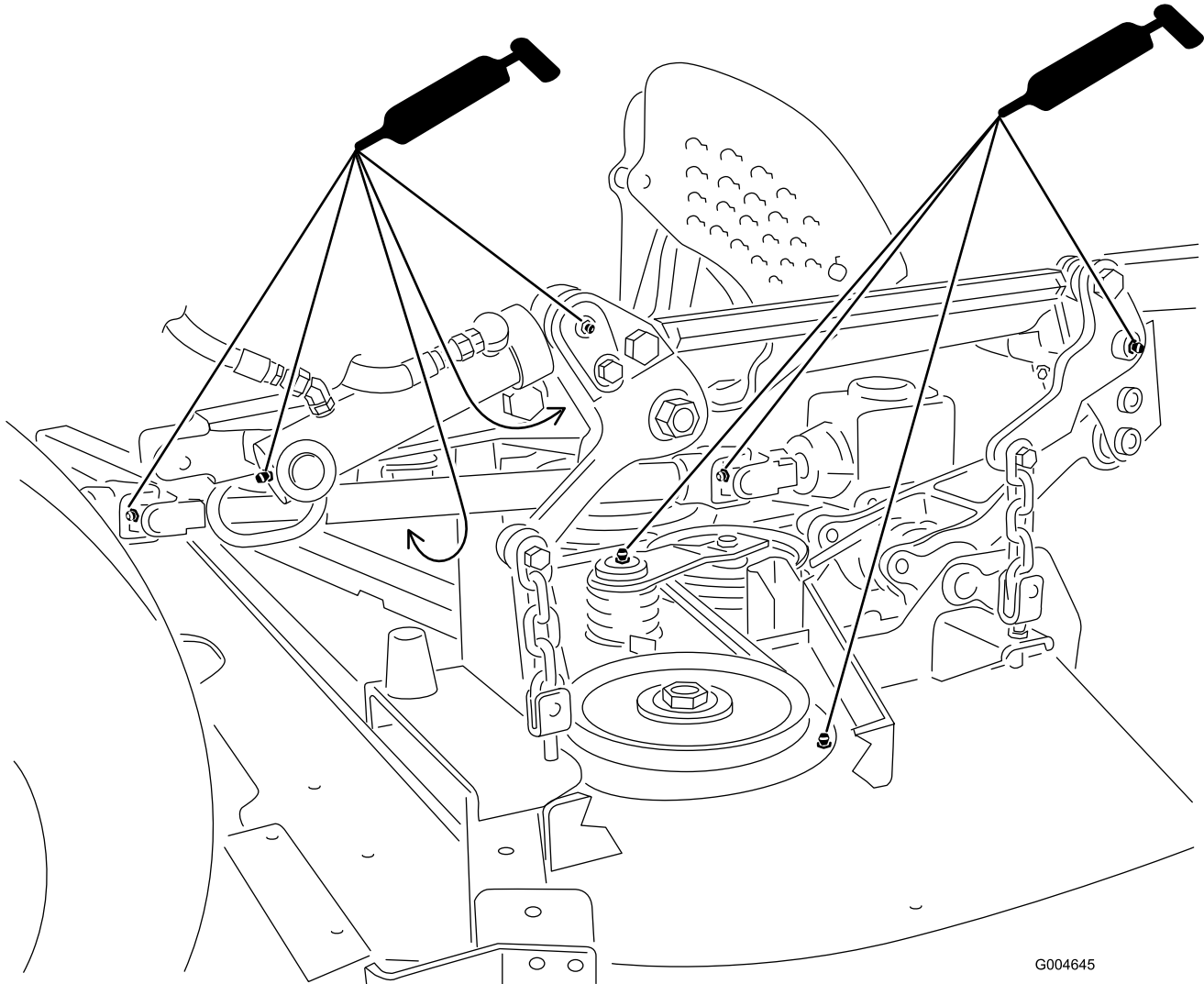
## Lagers en lagerbussen smeren

**Onderhoudsinterval:** Om de 50 bedrijfsuren

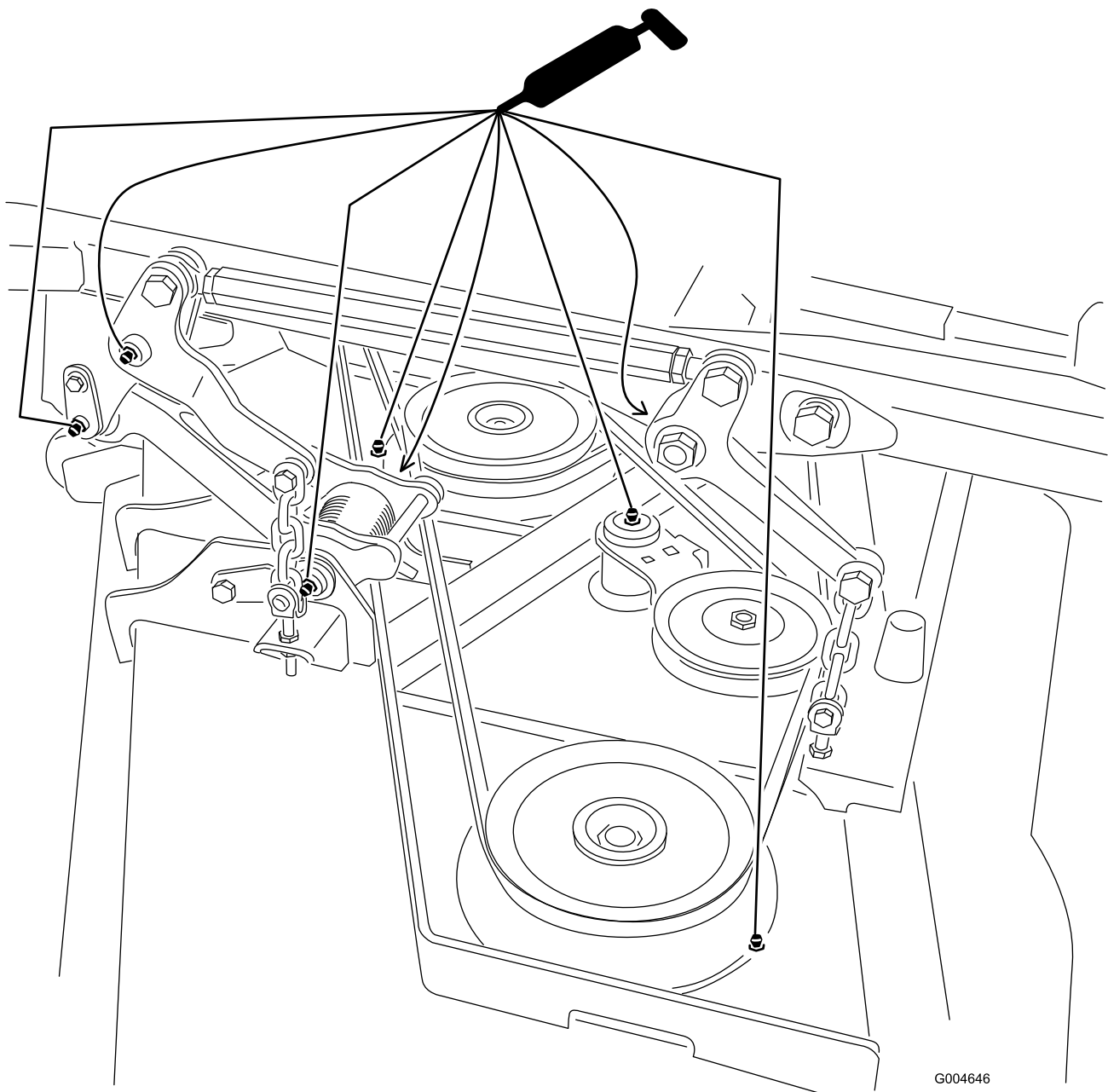
De machine is voorzien van smeerpunten die regelmatig moeten worden gesmeerd met nr. 2 smeervet voor algemene doeleinden op lithiumbasis. Als de machine in normale omstandigheden wordt gebruikt, moet u alle lagers en lagerbussen om de 50 bedrijfsuren smeren. De lagers en de lagerbussen moeten elke dag worden gesmeerd als de machine

in zeer stoffige en vuile omstandigheden wordt gebruikt. Bij gebruik in deze omstandigheden kan er vuil terechtkomen in de lagers en lagerbussen, hetgeen tot snellere slijtage kan leiden. Pomp vet in de smeernippels onmiddellijk na elke wasbeurt, ongeacht het voorgeschreven interval.

1. Veeg de smeernippels schoon zodat er geen ongerechtigheden kunnen binnendringen in het lager of de lagerbus.
2. Spuit vet in de nippels.
3. Veeg overtollig vet weg.



**Figuur 16**



**Figuur 17**

**Opmerking:** De levensduur van lagers kan worden bekort door verkeerde wasmethoden. Was de machine niet als deze nog heet is en richt een hogedruk- of hogevoolumespuit nooit op de lagers of pakkingen.

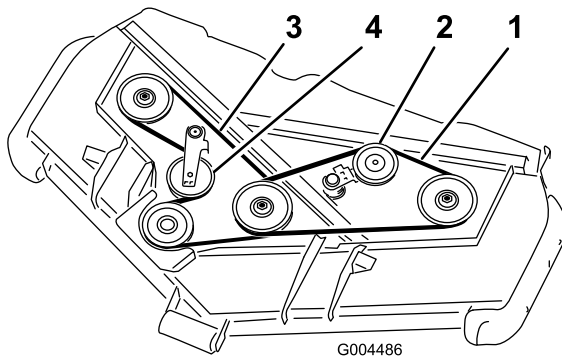


# Drijfriemen van maaimessen vervangen

**Onderhoudsinterval:** Na de eerste 50 bedrijfsuren

De drijfriemen van de maaimessen, die wordt gespannen door de veerbelaste spanpoelie, zijn vervaardigd van zeer duurzaam materiaal. De riemen zullen echter na vele bedrijfsuren tekenen van slijtage gaan vertonen. Tekenen dat een riem aan het slijten is zijn: gieren tijdens het draaien van de riem, als de messen slippen tijdens het maaien, slechte maaikwaliteit, gerafelde randen, schroeiplekken en scheuren. Vervang de riemen als u deze zaken constateert.

1. Zet het maaidek op de maaihogte van 2,5 cm, zet de gashendel op Langzaam, schakel de motor uit, stel de parkeerrem in werking en verwijder het contactsleuteltje.
2. Verwijder de drijfriemkappen die boven op het maaidek zitten. Zet de drijfriemkappen weg.
3. Trek de spanpoelie weg van de bovenste drijfriem (Figuur 18) om deze te ontspannen en laat de drijfriem loskomen van de poelies. Gebruik hiervoor een onderbrekerstang of soortgelijk gereedschap.



Figuur 18

- |                        |                        |
|------------------------|------------------------|
| 1. Bovenste riem       | 3. Onderste riem       |
| 2. Bovenste spanpoelie | 4. Onderste spanpoelie |

4. Leg de nieuwe riem rond de poelie van de tandwielkast, de onderste aspoelies en de spanpoelie, zoals wordt getoond in [Figuur 18](#).
5. Leg de nieuwe riem rond de bovenste aspoelies en de spanpoelie, zoals wordt getoond in [Figuur 18](#).
6. Smeer het dek volledig en de smeerpunten van de aandrijving van het dek.
7. Plaats de drijfriemkappen terug.

## Onderhoud van de maaimessen

Zorg gedurende het hele maaiseizoen voor scherpe maaimessen. Scherpe messen snijden het gras goed af zonder het te scheuren of te kwetsen. Door scheuren en kwetsen

wordt het gras bruin aan de randen, waardoor het langzamer groeit en gevoeliger is voor ziekten.

Controleer elke dag of de maaimessen scherp zijn en of ze versleten of beschadigd zijn. Slijp de messen indien dit nodig is. Als een mes beschadigd of versleten is, moet u dit onmiddellijk vervangen door een origineel Toro-mes.

### ⚠ GEVAAR

**Een versleten of beschadigd mes kan breken en een stuk van het mes kan worden uitgeworpen in de richting van de gebruiker of omstanders en ernstig lichamelijk of dodelijk letsel toebrengen.**

- Controleer op gezette tijden het maaimes op slijtage of beschadigingen.
- Vervang een versleten of beschadigd mes.

Controleer de messen om de 8 bedrijfsuren.

## Vóór controle en onderhoud van de maaimessen

1. Schakel de aftakas uit, laat het tractiepedaal los en stel de parkeerrem in werking.
2. Zet de gashendel op Langzaam, schakel de motor uit, verwijder het contactsleuteltje en wacht totdat alle bewegende delen tot stilstand zijn gekomen voordat u de bestuurdersstoel verlaat.

## De maaimessen controleren

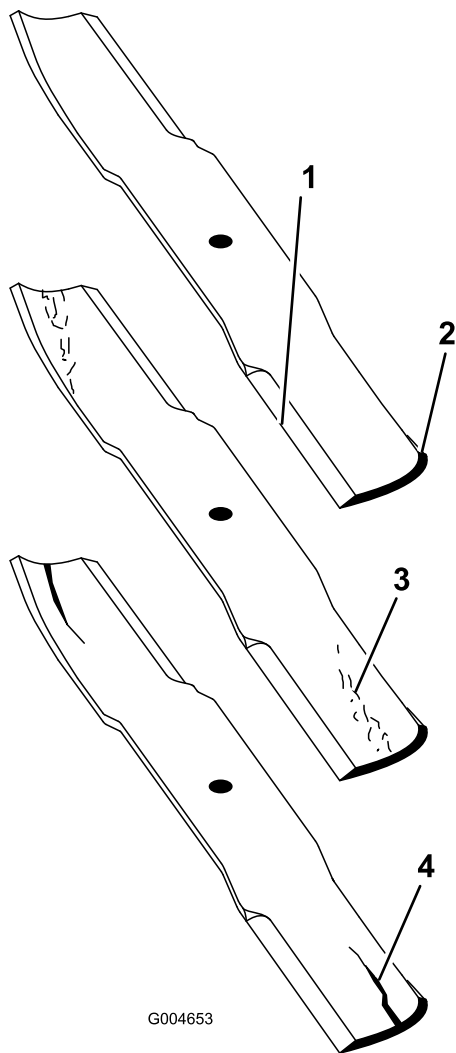
**Onderhoudsinterval:** Bij elk gebruik of dagelijks

1. Controleer de snijranden ([Figuur 19](#)). Als de snijranden niet scherp zijn of inkepingen vertonen, moet u de messen verwijderen en deze slijpen. Zie Maaimessen slijpen.
2. Controleer de messen, in het bijzonder de vleugel ([Figuur 19](#)). Als u beschadiging, slijtage of groefvorming in dit deel constateert ([Figuur 19](#)), moet u het mes direct vervangen.

### ⚠ GEVAAR

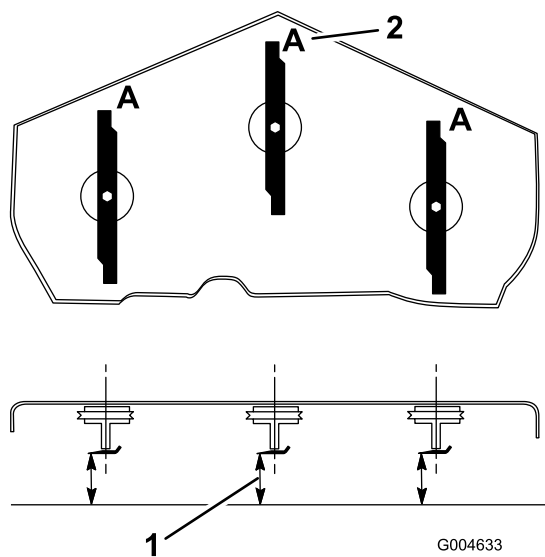
**Als het mes gaat slijten, kan er een groef ontstaan tussen de vleugel en het platte deel van het mes. Uiteindelijk kan dan een stuk van het mes afbreken en van onder de maaikast worden weggeslingerd waardoor de bestuurder of een omstander ernstig letsel kan oplopen.**

- Controleer op gezette tijden het maaimes op slijtage of beschadigingen.
- Probeer nooit een krom mes recht te buigen of een gebroken of gescheurd mes te lassen.
- Vervang een versleten of beschadigd mes.



**Figuur 19**

- |             |                          |
|-------------|--------------------------|
| 1. Snijrand | 3. Slijtage/sleufvorming |
| 2. Vleugel  | 4. Scheur                |



**Figuur 20**

1. Meet hier de afstand van het mes tot het harde oppervlak
2. Stand A

4. Draai de tegenovergestelde uiteinden van de messen naar voren.
5. Meet de afstand tussen een horizontaal oppervlak en de snijrand van de messen op dezelfde plaats als in stap 3 hierboven. Het verschil tussen de afstanden die zijn gemeten bij stap 3 en stap 4 mag niet meer dan 3 mm zijn. Als dit verschil meer bedraagt dan 3 mm, is het mes krom en moet het worden vervangen; zie Maaimessen verwijderen en Maaimessen monteren.

### ⚠ WAARSCHUWING

Een krom of beschadigd mes kan breken en u of omstanders ernstig letsel toebrengen.

- Vervang altijd een krom of beschadigd mes door een nieuw mes.
- Vijl of maak nooit scherpe inkepingen in de snijranden of het oppervlak van het mes.

## Controle op kromme messen

1. Schakel de aftakas uit, laat het tractiepedaal los en stel de parkeerrem in werking.
2. Zet de gashendel op Langzaam, schakel de motor uit, verwijder het contactsleuteltje en wacht totdat alle bewegende delen tot stilstand zijn gekomen voordat u de bestuurdersstoel verlaat.
3. Draai de messen totdat de uiteinden in de lengterichting liggen (Figuur 20). Meet de afstand tussen een horizontaal oppervlak en de snijrand, stand A, van de messen (Figuur 20). Noteer deze afstand.

## Maaimessen verwijderen

Een mes moet worden vervangen als u vast voorwerp heeft geraakt, of als het mes uit balans of krom is. Om de beste prestaties te verkrijgen en er zeker van te zijn dat de machine altijd veilig kan worden gebruikt, moet u ter vervanging uitsluitend originele Toro-messen gebruiken. Gebruik ter vervanging nooit messen van andere fabrikanten omdat dit in strijd kan zijn met de veiligheidsnormen.

### ⚠ WAARSCHUWING

Contact met een scherp mes kan ernstig letsel veroorzaken.

Draag handschoenen of wikkel een doek om de scherpe kanten van het mes.

1. Pak het uiteinde van het mes vast met een doek of een dikke handschoen.
2. Verwijder de mesbout, de antiscalpeercup en het mes van de as (Figuur 23).

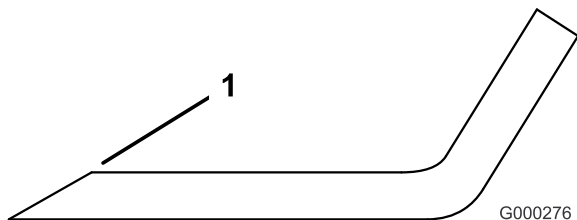
## De maaimessen slijpen

### ⚠ WAARSCHUWING

Als het mes wordt geslepen, kunnen delen van het mes worden weggeslingerd en ernstig letsel veroorzaken.

Draag goede oogbescherming als u een mes slijpt.

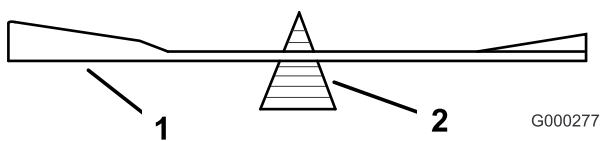
1. Slijp de snijranden aan beide uiteinden van het mes (Figuur 21). Houd daarbij de oorspronkelijke hoek in stand. Het mes blijft in balans als u van beide snijranden dezelfde hoeveelheid materiaal verwijdert.



Figuur 21

1. Onder oorspronkelijke hoek slijpen

2. Controleer de balans van het mes met een mesbalans (Figuur 22). Als het mes horizontaal blijft, is het in balans en geschikt voor gebruik. Als het mes niet in balans is, moet u wat metaal afvijlen van het uiteinde van de vleugel (Figuur 23). Herhaal dit indien nodig totdat het mes in balans is.



Figuur 22

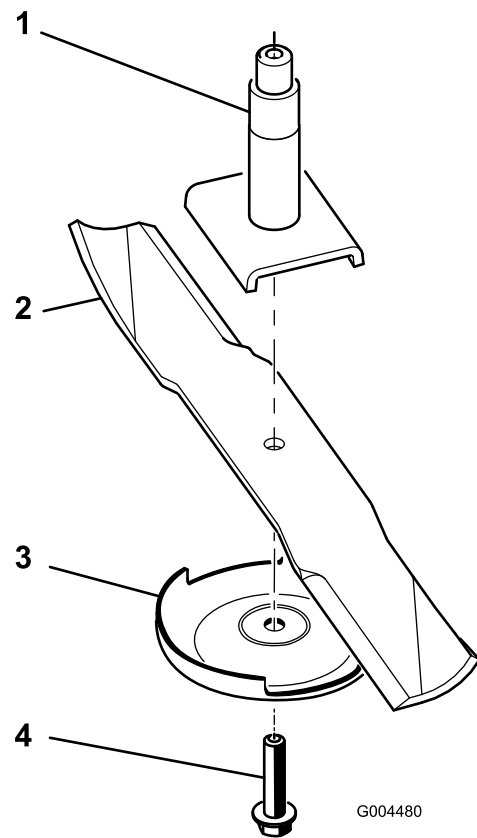
1. Mes
2. Mesbalans

## Maaimessen monteren

1. Monteer het mes op de as (Figuur 23).

**Belangrijk:** Het gebogen deel van het mes moet naar de binnenzijde van de maaikast wijzen om een goede maaikwaliteit te garanderen.

2. Monteer de antiscalpeerplaat en de mesbout (Figuur 23).



Figuur 23

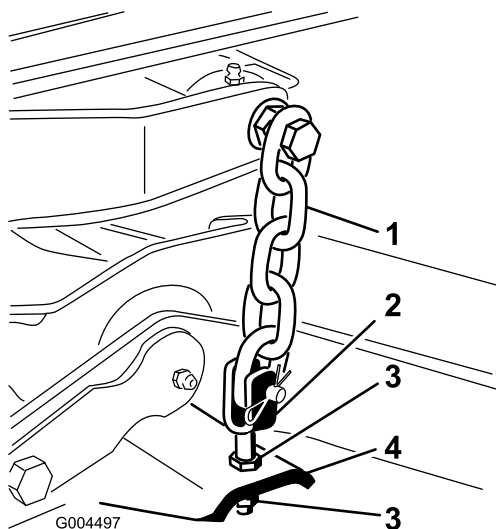
1. As
2. Vleugel van het mes
3. Antiscalpeerplaat
4. Mesbout

3. Draai de mesbout vast met een torsie van 115-150 Nm.

## Ongelijk maieresultaat verhelpen

Als maaibanen ongelijk worden gemaaid, moet u dit als volgt corrigeren:

1. Plaats de machine op een horizontaal oppervlak.
2. Zet het maaidek op de gewenste maaihoogte, zet de gashendel op Langzaam, schakel de motor uit, stel de parkeerrem in werking en verwijder het contactsleuteltje.
3. Controleer of de voor- en achterbanden de aanbevolen spanning hebben en breng ze eventueel op de juiste spanning; zie Bandenspanning controleren.
4. Controleer op kromme messen.
5. Verwijder de kappen van de bovenkant van de maaidekken.
6. Draai het mes op elke as totdat de uiteinden in de lengterichting liggen.
7. Meet de afstand van de grond tot de voorste rand van het mes.
8. Draai aan de contraoeren waarmee de gaffels/kettingen van het maaidek zijn bevestigd aan het maaidek, totdat het maaidek horizontaal staat (Figuur 24).



**Figuur 24**

- |                                    |              |
|------------------------------------|--------------|
| 1. Voorste gaffelketting maaidek   | 4. Gaffel    |
| 2. Achterste gaffelketting maaidek | 5. Contraoer |
| 3. Ketting                         | 6. Maaier    |

## Schuinstand van het maaidek afstellen

De schuinstand van het maaidek is het verschil in de maaihoogte van de voorkant van het mesvlak tot de achterkant van het mesvlak. Toro adviseert een schuinstand van ongeveer 8 mm. Dit wil zeggen dat de achterkant van het mesvlak 8 mm hoger is dan de voorkant.

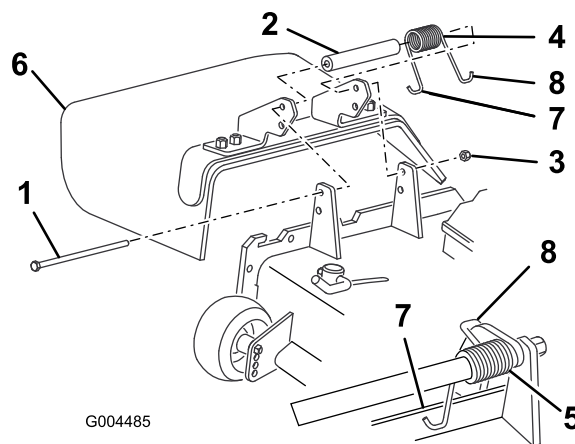
1. Plaats de machine op een horizontaal oppervlak.
2. Zet het maaidek op de gewenste maaihoogte, zet de gashendel op Langzaam, schakel de motor uit, stel de parkeerrem in werking en verwijder het contactsleuteltje.
3. Draai het middelste mes zodat dit recht naar voren wijst.
4. Meet met een korte liniaal de afstand van de grond tot de voorste rand van het mes.
5. Draai deze rand van het mes achterwaarts en meet de afstand van de grond tot de rand van het mes aan de achterkant van het maaidek.
6. Trek de afstand aan de voorkant van de afstand aan de achterkant om de schuinstand te berekenen.
7. Draai aan de contraoeren waarmee de gaffels/kettingen van het maaidek vastzitten, om de achterkant van het maaidek hoger te zetten, zodat de schuinstand 8 mm is (Figuur 24).

## Grasgeleider vervangen

### ⚠ WAARSCHUWING

Als een uitwerpopening niet is afgesloten, kan de maaimachine voorwerpen in de richting van de bestuurder of omstanders werpen. Dit kan ernstig letsel veroorzaken. Daarnaast kunt u ook in contact komen met het mes.

- Gebruik de machine nooit zonder mulchset of grasgeleider.
  - Controleer of de grasgeleider omlaag staat.
1. Laat het maaidek neer op de grond, zet de gashendel op Langzaam, schakel de motor uit, stel de parkeerrem in werking en verwijder het contactsleuteltje.
  2. Verwijder de borgmoer, bout, veer en afstandsstuk waarmee de bevestigingen van de grasgeleider vastzitten op de draaibeugels (Figuur 25). Verwijder een beschadigde of versleten grasgeleider.



**Figuur 25**

- |                 |  |
|-----------------|--|
| 1. Bout         | 5. Gemonteerde veer  |
| 2. Afstandsstuk | 6. Grasgeleider  |
| 3. Borgmoer     | 7. Linker haakeind van de veer achter de rand van het maaidek voordat u de bout monteert |
| 4. Veer         | 8. Rechter haakeind van veer   |

3. Plaats het afstandsstuk en de veer tussen de beugels van de nieuwe grasgeleider (Figuur 25). Plaats het linker J-vormige haakeind van de veer achter de rand van het maaidek.

**Opmerking:** Zorg ervoor dat het linker J-vormige haakeind van de veer is geplaatst achter de rand van het maaidek voordat u de bout monteert, zoals wordt getoond in Figuur 25.

4. Monteer de bout en de moer. Plaats het rechter J-vormige haakeind van de veer om de grasgeleider (Figuur 25).

**Belangrijk:** De grasgeleider moet volledig omlaag kunnen klappen. Til de grasgeleider omhoog om te controleren of deze volledig omlaag klapt.

## Onderkant van het maaidek reinigen

**Onderhoudsinterval:** Bij elk gebruik of dagelijks

Verwijder elke dag het aangekoekte gras aan de onderkant van het maaidek.

1. Schakel de aftakas uit, laat het tractiepedaal naar neutraalstand komen en stel de parkeerrem in werking.
2. Zet de gashendel op Langzaam, schakel de motor uit, verwijder het contactsleuteltje en wacht totdat alle bewegende delen tot stilstand zijn gekomen voordat u de bestuurdersstoel verlaat.
3. Hef het maaidek op in de transportstand.
4. Zet de voorkant van de maaimachine omhoog en plaats deze op kriksteunen.
5. Reinig de onderkant van de maaikast grondig met water.

## Stalling

1. Reinig het maaidek grondig en let daarbij speciaal op de volgende punten:
  - Onder de maaier
  - De ruimte onder de drijfriemkappen van het maaidek
  - Aftakas
  - Alle smeernippels en draaipunten
2. Controleer of de voor- en achterbanden de aanbevolen spanning hebben en breng ze eventueel op de juiste spanning; zie Bandenspanning controleren.
3. Verwijder, slijp en balanceer de messen van het maaidek. Monteer de messen en draai de bevestigingen van de messen vast met een torsie 115-149 Nm.
4. Controleer of alle bevestigingen vastzitten; zet ze vast indien nodig.
5. Smeer alle smeer- en draaipunten met vet of olie. Neem overtollig vet op.
6. Plaatsen waar de lak is bekrast, beschadigd of geroest, moeten licht geschuurd en bijgewerkt worden. Deuken herstellen.

# Opmerkingen:

# Inbouwverklaring

The Toro Company, 8111 Lyndale Ave. South, Bloomington, MN, VS verklaart dat de volgende eenheid/eenheden voldoet/voldoen aan de vermelde richtlijnen als ze volgens de bijgeleverde instructies gemonteerd worden op bepaalde Toro-machines, zoals beschreven in de relevante conformiteitsverklaringen.

Modelnr.:	Serienr.:	Productbeschrijving	Factuuromschrijving	Algemene omschrijving	Richtlijn
30353	315000001 en hoger	Cirkelmaaier van 183 cm	GM7200/GM360 72in BASE DECK	Cirkelmaaier van 183 cm	2006/42/EG, 2000/14/EG
30354	315000001 en hoger	Maaidek van 183 cm met zijafvoer	GM7200 72in SD DECK CE	Cirkelmaaier van 183 cm	2006/42/EG, 2000/14/EG
30456	315000001 en hoger	Maaier van 183 cm met zijafvoer	GM7200 60in SD DECK	Cirkelmaaier van 152 cm	2006/42/EG, 2000/14/EG
30457	315000001 en hoger	Cirkelmaaier van 157 cm	GM7200 62in BASE DECK	Cirkelmaaier van 157 cm	2006/42/EG, 2000/14/EG
30481	315000001 en hoger	Maaidek van 183 cm met zijafvoer	72in S.D. DECK (NON) C.E.	Cirkelmaaier van 183 cm	2006/42/EG, 2000/14/EG

De relevante technische documentatie werd samengesteld in overeenstemming met Deel B van Bijlage VII van 2006/42/EG.

Wij beloven op vraag van nationale overheden relevante informatie over deze gedeeltelijk afgewerkte machine over te dragen. Dit zal gebeuren via elektronische weg.

Deze machine mag pas in werking worden gesteld als ze geïntegreerd is in een goedgekeurd Toro-model zoals beschreven in de toegevoegde conformiteitsverklaring en in overeenstemming met alle instructies, waardoor men ervan kan uitgaan dat ze in overeenstemming is met alle relevante richtlijnen.

Gecertificeerd:



David Klis  
Sr. Engineering Manager  
8111 Lyndale Ave. South  
Bloomington, MN 55420, USA  
September 26, 2013

Technisch contactpersoon EU:

Peter Tetteroo  
Toro Europe NV  
B-2260 Oevel-Westerloo  
Belgium

Tel. 0032 14 562960  
Fax 0032 14 581911



# De Algemene Garantievoorwaarden voor Toro-producten

## Beperkte garantie van twee jaar

### Voorwaarden en producten waarvoor de garantie geldt

De Toro Company en de hieraan gelieerde onderneming, Toro Warranty Company, bieden krachtens een overeenkomst tussen beide ondernemingen gezamenlijk de garantie dat uw Toro-product (hierna: het 'product') gedurende twee jaar of 1500 bedrijfsuren\* vrij van materiaalgebreken of fabricagefouten is, met dien verstande dat hierbij de kortste periode moet worden aangehouden. Deze garantie geldt voor alle producten met uitzondering van beluchters (zie de afzonderlijke garantieverklaringen voor deze producten). In een geval waarin de garantie van toepassing is, zullen wij het product kosteloos repareren en ook niet de kosten van diagnose, arbeid, onderdelen en transport in rekening brengen. De garantie gaat in op de datum waarop het product is geleverd aan de oorspronkelijke koper. \* Producten uitgerust met een urenteller.

### Aanwijzingen voor aanvraag van garanteservice

U dient contact op te nemen met de distributeur van commerciële producten of erkende dealer bij wie u het product heeft gekocht, zodra u denkt dat er sprake is van een geval waarop de garantie van toepassing is. Als het u moeite kost een distributeur of erkende dealer te vinden of vragen hebt over rechten of plichten met betrekking tot de garantie, kunt u contact met ons opnemen op:

Toro Commercial Products Service Department  
Toro Warranty Company  
8111 Lyndale Avenue South  
Bloomington, MN 55420-1196, VS  
+1-952-888-8801 of +1-800-952-2740  
E-mail: commercial.warranty@toro.com

### Plichten van de eigenaar

Als eigenaar van het product bent u verantwoordelijk voor de vereiste onderhouds- en afstelwerkzaamheden die worden vermeld in de *Gebruikershandleiding*. Indien u nalaat de vereiste onderhouds- en afstelwerkzaamheden uit te voeren, kan dit aanleiding zijn een aanspraak op garantie af te wijzen.

### Zaken en gevallen die niet onder de garantie vallen

Niet alle storingen of defecten van het product die plaatsvinden tijdens de garantieperiode zijn materiaalgebreken of fabricagefouten. Buiten deze garantie vallen:

- Defecten als gevolg van het gebruik van andere dan originele Toro-onderdelen, of als gevolg van de montage en gebruik van additionele, gewijzigde of niet van Toro afkomstige accessoires en producten. De fabrikant van deze artikelen kan een afzonderlijke garantie verstrekken.
- Defecten als gevolg van nalatigheid om aanbevolen onderhouds en/of afstelwerkzaamheden te verrichten. Als u uw Toro-product niet goed onderhoudt volgens de lijst met aanbevolen onderhoudswerkzaamheden in de *Gebruikershandleiding* kan dit ertoe leiden dat garantieclaims worden afgewezen.
- Defecten als gevolg van verkeerd, achteloos of roekeloos gebruik van het product.
- Onderdelen die onderhevig zijn aan slijtage door gebruik, tenzij deze gebreken vertonen. Voorbeelden van onderdelen die slijten of worden verbruikt tijdens een normaal gebruik van het product zijn onder meer, maar niet uitsluitend: remblokken en remvoeringen, koppelingsvoeringen, maaimessen, messenkooien, rollen en lagers (verzegeld of smeerbaar), snijplaten, bougies, zwenkwielen en zwenkwielaggers, banden, filters, drijfriemen en sommige onderdelen van spuitmachines zoals membranen, spuitdoppen, afsluitkleppen en dergelijke.
- Defecten veroorzaakt door externe invloeden. Externe invloeden zijn onder meer, maar niet uitsluitend: weersomstandigheden, wijze van opslag, verontreiniging, gebruik van niet-goedgekeurde brandstoffen, koelvloeistoffen, smeermiddelen, additieven, meststoffen, water, chemicaliën en dergelijke.
- Storingen of gebrekkige prestaties die het gevolg zijn van het gebruik van brandstoffen (bv. benzine, diesel of biodiesel) die niet voldoen aan hun respectievelijke industriestandaarden.

### Andere landen dan de Verenigde Staten en Canada

Kopers van Toro-producten die zijn geëxporteerd uit de Verenigde Staten of Canada, moeten contact opnemen met hun Toro Distributeur (Dealer) voor de garantiebepaling die in hun land, provincie of staat van toepassing zijn. Als u om een of andere reden ontevreden bent over de service van uw distributeur of moeilijk informatie over de garantie kunt krijgen, verzoeken wij u contact op te nemen met de Toro-importeur.

- Normale geluidssterkte, trillingen, slijtage en achteruitgang.
- Normale slijtage omvat onder meer, maar niet uitsluitend: schade aan stoelen als gevolg van slijtage of afschuring, afgebladderde verfoppervlakken, beschadigde stickers en krassen op ruiten.

### Onderdelen

Garantie wordt verleend op onderdelen die moeten worden vervangen in het kader van het vereiste onderhoud, gedurende de garantieperiode tot hun geplande vervanging. Een onderdeel dat uit hoofde van de garantie is vervangen, komt voor de duur van de oorspronkelijke productgarantie in aanmerking voor de garantie en wordt eigendom van Toro. Toro neemt de uiteindelijke beslissing of een onderdeel of een groep van onderdelen wordt gerepareerd of vervangen. Toro mag voor garantiereparaties in de fabriek gereviseerde onderdelen gebruiken.

### Garantie semitractieaccu en lithiumionaccu:

Semitractieaccu's en lithiumionaccu's hebben een specifiek totaal aantal kilowatturen die zij tijdens hun levensduur kunnen leveren. De gebruikte technieken voor het bedienen, opladen en onderhouden van de accu kan leiden tot een langere of kortere levensduur van de accu. Als de accu's in dit product worden gebruikt, zal hun bruikbaarheid tussen de oplaadintervallen langzaam verminderen totdat zij volledig uitgeput zijn. Vervanging van een accu die is uitgeput als gevolg van normaal gebruik, is de verantwoordelijkheid van de eigenaar van het product. Een accu moet soms tijdens de normale garantieperiode op kosten van de eigenaar worden vervangen. Opmerking: (alleen lithiumionaccu): een lithiumionaccu heeft een gedeeltelijke proratarantie die loopt van jaar 3 tot jaar 5 en die gebaseerd is op de tijd die de accu al dienst heeft gedaan en de gebruikte kilowatturen. Raadpleeg de *Gebruikershandleiding* voor meer informatie.

### Onderhoud is ten koste van de eigenaar

Opvoeren van de motor, smeren, reinigen en waxen, het vervangen van filters, koelvloeistof en het uitvoeren van aanbevolen onderhoudswerkzaamheden behoren tot de gebruikelijke werkzaamheden die nodig zijn voor Toro-producten en die voor rekening van de eigenaar zijn.

### Algemene voorwaarden

Op grond van deze garanties mogen reparaties uitsluitend worden uitgevoerd door een erkende Toro-dealer.

**The Toro Company en de Toro Warranty Company zijn niet aansprakelijk voor indirecte of bijkomende schade of gevolgschade in samenhang met het gebruik van de Toro-producten die onder deze garantie vallen, inclusief de kosten of uitgaven voor de levering van vervangen materiaal of diensten gedurende een redelijke periode van onbruikbaarheid of buitengebruikstelling tijdens de uitvoering van reparatiewerkzaamheden op grond van deze garantie. Met uitzondering van de emissiegarantie waarnaar hieronder, indien van toepassing, wordt verwezen, bestaat er geen andere expliciete garantie. Alle geïmpliceerde garanties van verhandelbaarheid en gepastheid voor gebruik zijn beperkt tot de duur van deze uitdrukkelijke garantie.**

Sommige staten laten geen uitsluiting van incidentele of voortvloeiende schade toe, noch beperkingen van de duur van geïmpliceerde garanties. De bovenstaande uitsluitingen en beperkingen zijn daarom mogelijk niet op u van toepassing. Deze garantie geeft u specifieke juridische rechten; daarnaast kunt u beschikken over andere rechten die per land kunnen verschillen.

### Opmerking met betrekking tot de garantie op de motor:

Het emissiecontrolesysteem op uw product kan vallen onder de dekking van een afzonderlijke garantie die tegemoetkomt aan de eisen van de Amerikaanse Environmental Protection Agency (EPA) en/of de California Air Resources Board (CARB). De beperkingen van de bedrijfsuren die hierboven zijn genoemd, gelden niet voor de garantie op het emissiecontrolesysteem. Zie de garantieverklaring voor het controlesysteem van de emissie van de motor in de *Gebruikershandleiding* van uw product of in het documentatiemateriaal van de fabrikant van de motor voor nadere bijzonderheden.