



Count on it.

Form No. 3389-538 Rev A

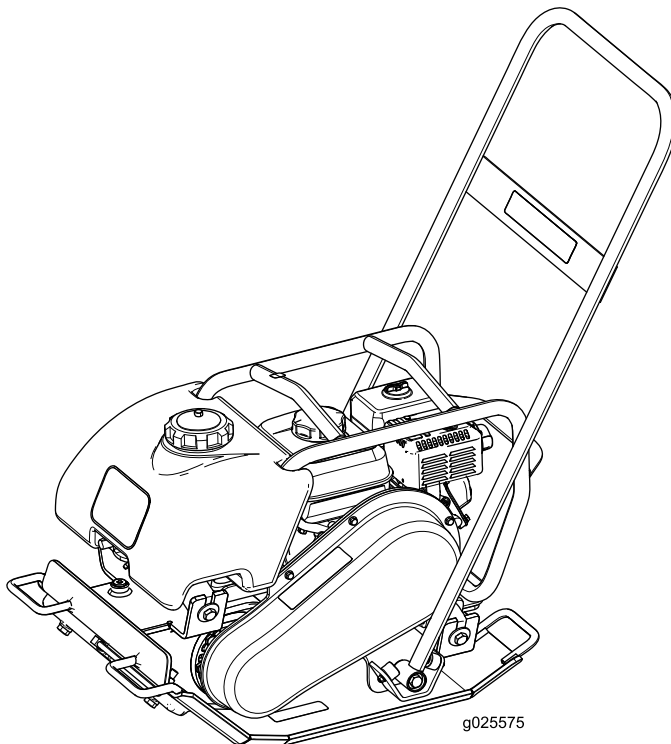
Manuel de l'utilisateur

Compacteur à plaque vibrante avant FP-Series

N° de modèle 68025—N° de série 314000001 et suivants

N° de modèle 68026—N° de série 314000001 et suivants

N° de modèle 68027—N° de série 314000001 et suivants



⚠ ATTENTION

CALIFORNIE

Proposition 65 - Avertissement

Ce produit contient une ou des substances chimiques considérées par l'état de Californie comme capables de provoquer des cancers, des anomalies congénitales ou d'autres troubles de la reproduction.

Les gaz d'échappement de ce produit contiennent des substances chimiques considérées par l'état de Californie comme susceptibles de provoquer des cancers, des malformations congénitales et autres troubles de la reproduction.

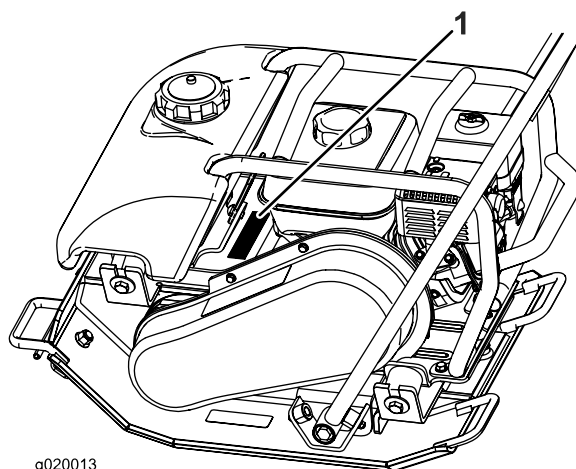
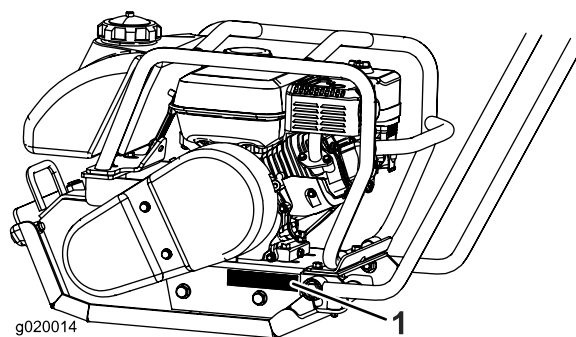


Figure 1

Haut – 2200; Bas – 3000/4000

Ce système d'allumage par étincelle est conforme à la norme canadienne ICES-002.

Important: Le moteur de cette machine n'est pas équipé d'un silencieux avec pare-étincelles. L'utilisation de cette machine dans une zone boisée, broussailleuse ou recouverte d'herbe constitue une infraction à la section 4442 du Code des ressources publiques de Californie (CPRC). D'autres états ou régions fédérales peuvent être régis par des lois similaires.

Introduction

Lisez attentivement cette notice pour apprendre comment utiliser et entretenir correctement votre produit, et éviter de l'endommager ou de vous blesser. Vous êtes responsable de l'utilisation sûre et correcte du produit.

Vous pouvez contacter Toro directement sur le site www.Toro.com pour tout renseignement sur les produits et accessoires, pour trouver un dépositaire ou pour enregistrer votre produit.

Pour obtenir des prestations de service, des pièces Toro d'origine ou des renseignements complémentaires, munissez-vous des numéros de modèle et de série du produit et contactez un dépositaire-réparateur ou le service client Toro agréé. La Figure 1 indique l'emplacement des numéros de modèle et de série du produit. Inscrivez les numéros dans l'espace réservé à cet effet.

N° de modèle _____

N° de série _____

Les mises en garde de ce manuel soulignent les dangers potentiels et sont signalées par le symbole de sécurité (Figure 2), qui indique un danger pouvant entraîner des blessures graves ou mortelles si les précautions recommandées ne sont pas respectées.



Figure 2

1. Symbole de sécurité

Ce manuel utilise deux termes pour faire passer des renseignements essentiels. **Important**, pour attirer l'attention sur des renseignements mécaniques spécifiques et **Remarque**, pour insister sur des renseignements d'ordre général méritant une attention particulière.

Table des matières

Sécurité	3
Consignes de sécurité.....	3
Autocollants de sécurité et d'instruction	5
Mise en service	6
Montage du guidon.....	6
Contrôle du niveau d'huile moteur	6
Contrôle du niveau d'huile d'excentrique	6
Vue d'ensemble du produit	7
Utilisation	7
Contrôle du niveau d'huile moteur	7
Nettoyage des débris sur la machine	8
Ajout de carburant.....	8
Compactage de l'asphalte.....	10
Démarrage et arrêt du moteur	11
Utilisation du compacteur.....	12
Transport de la machine	12
Entretien	13
Programme d'entretien recommandé	13
Débranchement du fil de la bougie	13
Entretien du moteur	13
Entretien des courroies	17
Remisage	19
Dépiage des défauts	20

Sécurité

Cette machine peut occasionner des accidents si elle n'est pas utilisée ou entretenue correctement. Pour réduire les risques d'accidents et de blessures, respectez les consignes de sécurité qui suivent. Tenez toujours compte des mises en garde signalées par le symbole de sécurité et la mention **Prudence**, **Attention** ou **Danger**. Ne pas respecter ces instructions, c'est risquer de vous blesser, parfois mortellement.

Consignes de sécurité

Ce produit est capable d'écraser et de sectionner les mains et les pieds. Respectez toujours toutes les consignes de sécurité pour éviter des blessures graves ou mortelles.

⚠ ATTENTION

Les gaz d'échappement contiennent du monoxyde de carbone, un gaz inodore mortel.

Ne faites pas tourner le moteur à l'intérieur d'un local fermé.

Apprendre à se servir de la machine

- Lisez le *Manuel de l'utilisateur* et toute autre documentation de formation. Il appartient au propriétaire de la machine d'expliquer le contenu du manuel aux personnes (utilisateurs, mécaniciens, etc.) qui ne maîtrisent pas suffisamment la langue dans laquelle il est rédigé.
- Familiarisez-vous avec le maniement correct du matériel, les commandes et les symboles de sécurité.
- Les utilisateurs et mécaniciens doivent tous posséder les compétences nécessaires. Le propriétaire de la machine doit assurer la formation des utilisateurs.
- Ne confiez jamais l'utilisation ou l'entretien de la machine à des enfants ou à des personnes non qualifiées. Certaines législations imposent un âge minimum pour l'utilisation de ce type de machine.
- Le propriétaire/l'utilisateur est responsable des dommages matériels ou corporels et peut les prévenir.

Avant d'utiliser la machine

- Examinez la zone de travail pour déterminer comment exécuter votre tâche correctement et en toute sécurité. Utilisez uniquement les accessoires et équipements agréés par le fabricant.
- Portez des vêtements appropriés, y compris un casque, des lunettes de protection, un pantalon, des chaussures de sécurité et des protecteurs d'oreilles. Les cheveux longs, les vêtements amples et les bijoux peuvent se prendre dans les pièces mobiles.
- Examinez la zone de travail et enlevez tout objet qui pourrait être endommagé par la machine (outils, matériaux de construction, objets personnels, etc.).

- Soyez particulièrement prudent lorsque vous manipulez des carburants, en raison de leur inflammabilité et du risque d'explosion des vapeurs qu'ils dégagent.
 - N'utilisez que des récipients homologués.
 - N'enlevez jamais le bouchon du réservoir de carburant et n'ajoutez jamais de carburant quand le moteur est en marche. Laissez refroidir le moteur avant de faire le plein de carburant. Ne fumez pas.
 - Ne faites jamais le plein et ne vidangez jamais le réservoir de carburant à l'intérieur.
- Vérifiez que les protections sont en place et fonctionnent correctement.

Utilisation

- Ne faites jamais tourner le moteur dans un local fermé.
- N'utilisez la machine que sous un bon éclairage et méfiez-vous des trous et autres dangers cachés.
- N'utilisez pas la machine dans des flaques d'eau.
- Ralentissez et changez de direction avec prudence.
- Arrêtez-vous sur une surface plane et horizontale, réglez la commande d'accélérateur à bas régime et arrêtez le moteur avant de quitter la position d'utilisation, pour quelque raison que ce soit.
- Vérifiez que personne ne se trouve dans la zone de travail avant d'utiliser la machine. Arrêtez la machine si quelqu'un entre dans la zone de travail.
- Tenez les personnes et les animaux à distance.
- N'approchez pas les pieds du compacteur.
- Le port de protecteurs d'oreilles est obligatoire pour utiliser cette machine.
- N'utilisez pas la machine sous l'emprise de l'alcool, de drogues ou de médicaments.
- Portez des chaussures de sécurité renforcées d'acier ou des embouts en acier.
- N'utilisez jamais la machine si les capots de protection ne sont pas en place.
- Ne modifiez pas le réglage du régulateur et ne faites pas tourner le moteur à un régime excessif.
- Procédez avec prudence pour charger la machine sur une remorque ou un camion, ainsi que pour la décharger.
- Ne laissez jamais la machine en marche sans surveillance. Avant de quitter la machine, réglez toujours la commande d'accélérateur sur bas régime, coupez le moteur et attendez l'arrêt de toutes les pièces mobiles.
- Ne touchez aucune des pièces de la machine juste après l'arrêt, car elles peuvent être très chaudes. Laissez-les refroidir avant d'entreprendre des réparations, des réglages ou des entretiens.
- Avant de compacter le sol, repérez et marquez l'emplacement des conduites souterraines.
- La foudre peut causer des blessures graves ou mortelles. Si vous voyez des éclairs ou que vous entendez le tonnerre

à proximité, n'utilisez pas la machine et mettez-vous à l'abri.

Entretien et remisage

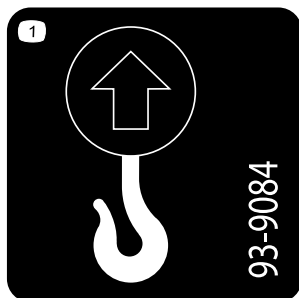
- Garez la machine sur une surface plane et horizontale, réglez la commande d'accélérateur sur bas régime et coupez le moteur. Attendez l'arrêt complet de toutes les pièces mobiles avant de régler, de nettoyer ou de réparer la machine.
- Pour éviter les risques d'incendie, éliminez les débris qui se trouvent sur les entraînements, les silencieux et le moteur. Nettoyez les coulées éventuelles d'huile et de carburant.
- Laissez refroidir le moteur avant de remiser la machine dans un local à l'écart de toute flamme.
- Ne stockez pas le carburant près d'une flamme et ne le vidangez pas à l'intérieur d'un local.
- Placez la machine sur un sol plat et horizontal. Ne confiez jamais l'entretien de la machine à des personnes non qualifiées.
- Libérez la pression emmagasinée dans les composants avec précaution.
- Débranchez la bougie avant d'entreprendre des réparations.
- N'approchez jamais les mains ou les pieds des pièces mobiles. Dans la mesure du possible, évitez d'effectuer des réglages sur la machine moteur en marche.
- Maintenez toutes les pièces en bon état de marche et toutes les fixations bien serrées. Remplacez tous les autocollants usés ou endommagés.
- Gardez les écrous et boulons bien serrés. Maintenez le matériel en bon état de marche.
- Ne laissez pas la boue, les pierres ou autres débris s'accumuler sur la machine. Nettoyez les coulées éventuelles d'huile ou de carburant. Laissez refroidir la machine avant de la remiser.
- Soyez particulièrement prudent lorsque vous manipulez des carburants, en raison de leur inflammabilité et du risque d'explosion des vapeurs qu'ils dégagent.
 - Utilisez exclusivement des bidons homologués.
 - N'enlevez jamais le bouchon du réservoir de carburant et n'ajoutez jamais de carburant quand le moteur est en marche. Laissez refroidir le moteur avant de faire le plein de carburant. Ne fumez pas.
 - Ne faites jamais le plein de carburant à l'intérieur d'un local.
 - Ne remisez jamais la machine ou les bidons de carburant dans un local où se trouve une flamme nue, telle la veilleuse d'un chauffe-eau ou d'une chaudière.
 - Ne remplissez jamais les bidons de carburant à l'intérieur d'un véhicule, dans le coffre, à l'arrière d'une fourgonnette ou ailleurs que sur le sol.
 - Le bec verseur du bidon doit rester en contact avec le bord du réservoir pendant le remplissage.

- Arrêtez-vous et examinez la machine après avoir heurté un obstacle. Effectuez les réparations nécessaires avant de remettre le moteur en marche.
- Pour préserver les normes d'origine, n'utilisez que des pièces de rechange Toro d'origine.

Autocollants de sécurité et d'instruction



Des autocollants de sécurité et des instructions bien visibles par l'opérateur sont placés près de tous les endroits potentiellement dangereux. Remplacez tout autocollant endommagé ou manquant.



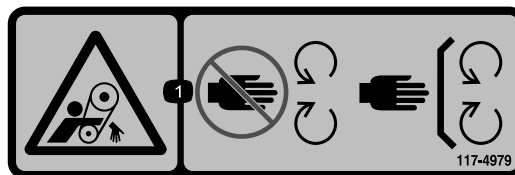
93-9084

1. Point de levage

CALIFORNIA SPARK ARRESTER WARNING

Operation of this equipment may create sparks that can start fires around dry vegetation. A spark arrester may be required. The operator should contact local fire agencies for laws or regulations relating to fire prevention requirements. 117-2718

117-2718



117-4979

1. Risque de coincement par la courroie – ne vous approchez pas des pièces mobiles; gardez toutes les protections et tous les capots en place.



125-4943

1. Attention – lisez le *Manuel de l'utilisateur*.
2. Attention – portez des protecteurs d'oreilles.
3. Attention – ne vous approchez pas des pièces mobiles; gardez toutes les protections et tous les capots en place.
4. Risque d'asphyxie – n'utilisez pas la machine à l'intérieur d'un local.
5. Risque d'explosion – coupez le moteur et éteignez complètement les flammes avant de faire le plein de carburant.

Mise en service

Montage du guidon

Fixez chaque côté du guidon au cadre du compacteur avec un boulon, une rondelle plate, une entretoise, une douille et un écrou (Figure 3 ou Figure 4).

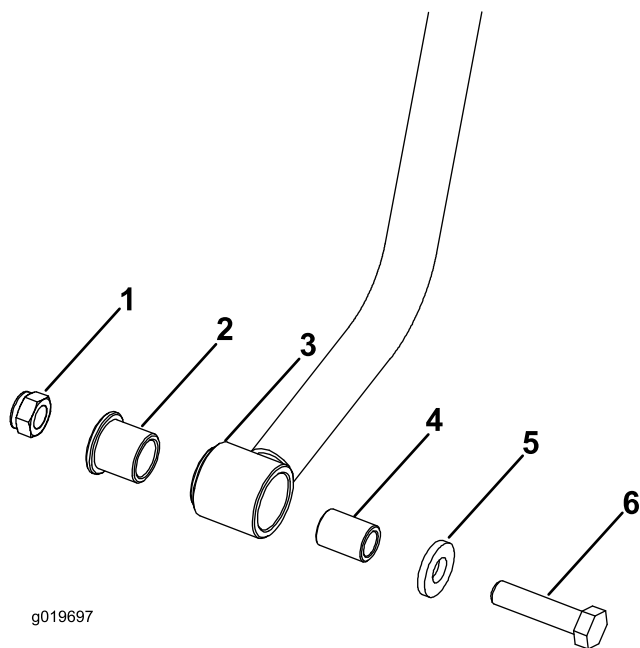


Figure 3
Modèle 2200

- | | |
|------------|-------------------|
| 1. Écrou | 4. Entretoise |
| 2. Douille | 5. Rondelle plate |
| 3. Guidon | 6. Boulon |

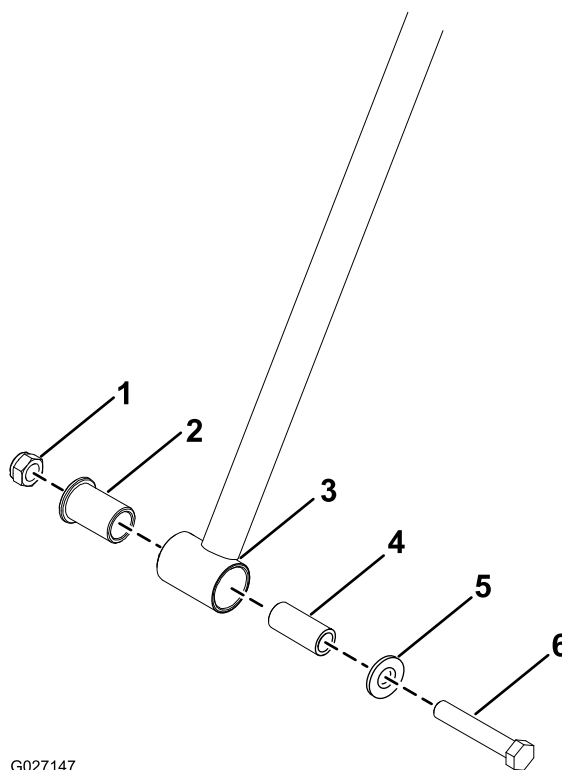


Figure 4
Modèle 3000/4000

- | | |
|------------|-------------------|
| 1. Écrou | 4. Entretoise |
| 2. Douille | 5. Rondelle plate |
| 3. Guidon | 6. Boulon |

Contrôle du niveau d'huile moteur

À la livraison, le carter moteur de la machine contient de l'huile. Cependant, il peut être nécessaire de faire l'appoint d'huile; voir Contrôle du niveau d'huile moteur (page 7). Ajoutez suffisamment d'huile pour faire monter le niveau jusqu'au repère maximum (Full) sur la jauge.

Contrôle du niveau d'huile d'excentrique

À la livraison, le carter de l'excentrique contient de l'huile, mais il peut être nécessaire de faire l'appoint d'huile; voir Vidange et remplacement de l'huile d'excentrique (page 16). Ajoutez une quantité d'huile suffisante pour qu'elle arrive au niveau du bouchon d'huile sur le côté du carter d'excentrique.

Vue d'ensemble du produit

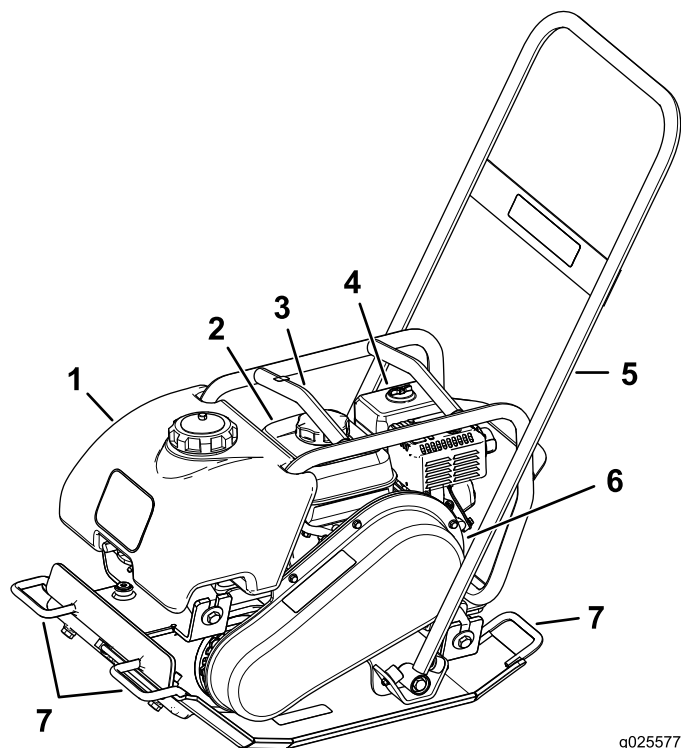


Figure 5

- | | |
|--|--------------------------|
| 1. Réservoir d'eau | 5. Guidon |
| 2. Moteur | 6. Couvercle de courroie |
| 3. Anneau de levage de la cage de sécurité | 7. Poignées de levage |
| 4. Filtre à air | |

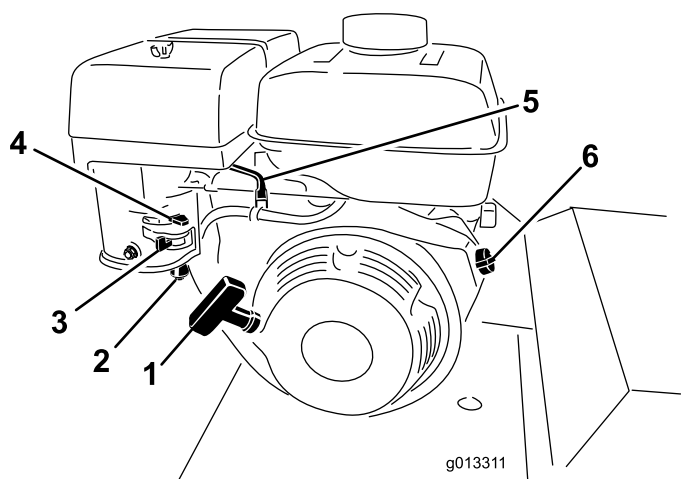


Figure 6

- | | |
|-----------------------------------|------------------------------------|
| 1. Démarreur à lanceur | 4. Commande de starter |
| 2. Cuvette de décantation | 5. Commande d'accélérateur |
| 3. Robinet d'arrivée de carburant | 6. Commande Marche/Arrêt du moteur |

Utilisation

Remarque: Les côtés gauche et droit de la machine sont déterminés d'après la position d'utilisation normale.

Contrôle du niveau d'huile moteur

Périodicité des entretiens: À chaque utilisation ou une fois par jour

Capacité du carter :

- 0,56 L (0,59 pte américaine) pour modèle **68025**
- 0,58 L (0,61 pte américaine) pour modèles **68026 et 68027**

1. Arrêtez la machine sur une surface plane et horizontale.
2. Réglez la commande d'accélérateur sur bas régime, coupez le moteur et attendez l'arrêt complet de toutes les pièces mobiles.
3. Nettoyez la surface autour de la jauge d'huile pour éviter de faire tomber des impuretés dans l'orifice de remplissage, ce qui endommagerait le moteur (Figure 7).

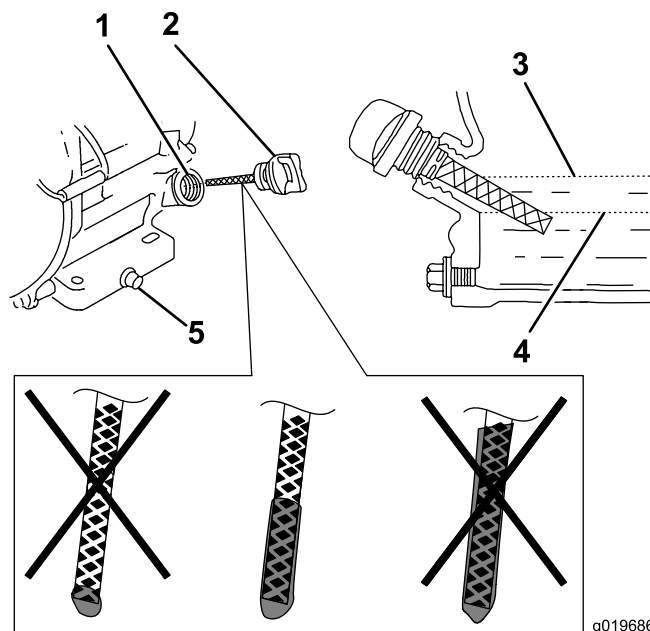


Figure 7

- | | |
|------------------------|------------------------------|
| 1. Tube de remplissage | 4. Limite inférieure |
| 2. Jauge de niveau | 5. Boulon de vidange d'huile |
| 3. Limite supérieure | |

4. Retirez la jauge d'huile et essuyez soigneusement l'extrémité.
5. Insérez la jauge au fond du tube, sans la visser dans le goulot de remplissage.
6. Ressortez la jauge et examinez son extrémité.

Remarque: Le niveau d'huile doit atteindre le repère supérieur (Figure 7).

Important: Le moteur sera endommagé s'il fonctionne avec un niveau d'huile insuffisant. Ce type de dommage n'est pas couvert par la garantie.

Le moteur est équipé d'un système d'alerte de bas niveau d'huile qui coupe automatiquement le moteur si le niveau d'huile descend en dessous de la limite de sécurité.

7. Si le niveau est bas, versez lentement une quantité d'huile suffisante dans le carter moteur pour faire monter le niveau à la limite supérieure.

Important: Ne remplissez pas excessivement le carter sous peine d'endommager le moteur.

8. Revissez la jauge en place.

Nettoyage des débris sur la machine

Périodicité des entretiens: À chaque utilisation ou une fois par jour

1. Réglez la commande d'accélérateur sur bas régime, coupez le moteur et attendez l'arrêt de toutes les pièces mobiles.

⚠ ATTENTION

Un contact avec les pièces chaudes de la machine peut causer de graves brûlures.

Laissez refroidir toutes les pièces avant de toucher la machine.

2. Brossez la saleté et les débris déposés sur les ouvertures du filtre à air et du moteur.
3. Vérifiez le collecteur d'arrosage (Figure 10) et éliminez les saletés ou débris.

Ajout de carburant

- Pour assurer le fonctionnement optimal de la machine, utilisez uniquement de l'essence sans plomb propre et fraîche (stockée depuis moins d'un mois) ayant un indice d'octane de 87 ou plus (méthode de calcul $[R+M]/2$).
- **Éthanol** : de l'essence contenant jusqu'à 10 % d'éthanol (essence-alcool) ou 15 % de MTBE (éther méthyltertiobutylique) par volume peut être utilisée. L'éthanol et le MTBE sont deux produits différents. L'utilisation d'essence contenant 15 % d'éthanol (E15) par volume n'est pas agréée. **N'utilisez jamais d'essence contenant plus de 10 % d'éthanol par volume**, comme E15 (qui contient 15 % d'éthanol), E20 (qui contient 20 % d'éthanol) ou E85 (qui contient jusqu'à 85 % d'éthanol). L'utilisation d'essence non agréée peut entraîner des problèmes de performances et/ou des dommages au moteur qui peuvent ne pas être couverts par la garantie.
- N'utilisez **pas** d'essence contenant du méthanol.

- Ne stockez **pas** le carburant dans le réservoir ou dans des bidons de carburant pendant l'hiver, à moins d'utiliser un stabilisateur de carburant.
- N'ajoutez **pas** d'huile à l'essence.

⚠ DANGER

Dans certaines circonstances, l'essence est extrêmement inflammable et hautement explosive. Un incendie ou une explosion causé(e) par de l'essence peut vous brûler, ainsi que d'autres personnes, et causer des dommages matériels.

- Faites le plein du réservoir de carburant à l'extérieur, dans un endroit bien dégagé, lorsque le moteur est froid. Essuyez toute essence répandue.
- Ne faites jamais le plein du réservoir de carburant à l'intérieur d'une remorque fermée.
- Ne remplissez pas le réservoir de carburant complètement. Versez la quantité de carburant voulue dans le réservoir de carburant jusqu'à ce que le niveau se situe entre 6 et 13 mm (1/4 et 1/2 po) en dessous de la base du goulot de remplissage. L'espace au-dessus doit rester vide pour permettre à l'essence de se dilater.
- Ne fumez jamais en manipulant de l'essence et tenez-vous à l'écart des flammes nues ou des sources d'étincelles qui pourraient enflammer les vapeurs d'essence.
- Conservez l'essence dans un récipient homologué et hors de la portée des enfants. N'achetez et ne stockez jamais plus que la quantité d'essence consommée en un mois.
- N'utilisez pas la machine sans l'équiper du système d'échappement complet et en bon état de marche.

⚠ DANGER

Dans certaines circonstances, de l'électricité statique peut se former lors du remplissage, produire une étincelle et enflammer les vapeurs de carburant. Un incendie ou une explosion causé(e) par de l'essence peut vous brûler, ainsi que d'autres personnes, et causer des dommages matériels.

- Posez toujours les bidons d'essence sur le sol, à l'écart du véhicule, avant de les remplir.
- Ne remplissez pas les bidons d'essence à l'intérieur d'un véhicule ou sur le plateau d'une remorque, car la moquette intérieure ou le revêtement en matière plastique du plateau risque d'isoler le bidon et de freiner l'élimination de l'électricité statique éventuellement produite.
- Dans la mesure du possible, descendez la machine du véhicule ou de la remorque et posez-la à terre avant de remplir le réservoir de carburant.
- Si ce n'est pas possible, laissez la machine dans le véhicule ou sur la remorque, mais remplissez le réservoir à l'aide d'un bidon, et non directement à la pompe.
- En cas de remplissage à la pompe, maintenez le pistolet en contact avec le bord du réservoir ou du bidon jusqu'à la fin du remplissage.

⚠ ATTENTION

L'essence est toxique voire mortelle en cas d'ingestion. L'exposition prolongée aux vapeurs de carburant peut causer des blessures et des maladies graves.

- Évitez de respirer les vapeurs de carburant de façon prolongée.
- N'approchez pas le visage du pistolet ni de l'ouverture du réservoir de carburant ou du bidon de conditionneur.
- Évitez tout contact avec la peau et lavez tout liquide renversé à l'eau et au savon.

Utilisation d'un stabilisateur/conditionneur

Utilisez un additif stabilisateur/conditionneur dans la machine pour :

- Que l'essence reste fraîche pendant une période maximale de 3 mois. Au-delà de cette durée, il est recommandé de vidanger le réservoir de carburant.

- Nettoyer le moteur lorsqu'il tourne.
- Éviter la formation d'un dépôt gommeux dans le circuit d'alimentation, qui pourrait entraîner des problèmes de démarrage.

Important: N'utilisez pas d'additifs contenant du méthanol ou de l'éthanol.

Ajoutez à l'essence une quantité appropriée de stabilisateur/conditionneur.

Remarque: L'efficacité des stabilisateurs/conditionneurs est optimale lorsqu'ils sont ajoutés à de l'essence fraîche. Pour réduire les risques de formation de dépôts visqueux dans le circuit d'alimentation, utilisez toujours un stabilisateur dans l'essence.

Remplissage du réservoir de carburant

1. Réglez la commande d'accélérateur sur bas régime, coupez le moteur et attendez l'arrêt complet de toutes les pièces mobiles.
2. Laissez refroidir le moteur.
3. Nettoyez la surface autour du bouchon du réservoir de carburant et enlevez le bouchon (Figure 8).

Remarque: Le bouchon est attaché au réservoir de carburant.

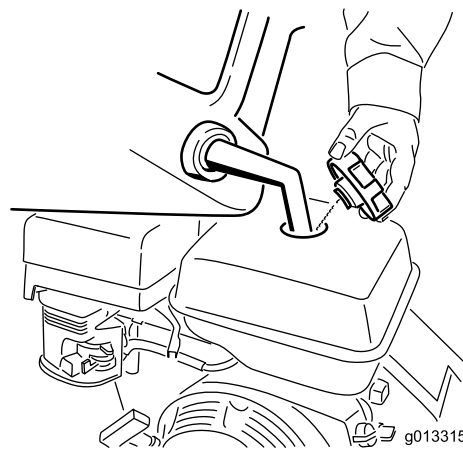


Figure 8

4. Versez de l'essence sans plomb dans le réservoir de carburant jusqu'à ce que le niveau arrive juste dans le panier du filtre à mailles.

Important: L'espace au-dessus doit rester vide pour permettre à l'essence de se dilater. Ne remplissez pas le réservoir de carburant complètement.

5. Revissez fermement le bouchon du réservoir de carburant.
6. Essayez l'essence éventuellement répandue.

Compactage de l'asphalte

Lorsque vous utilisez la machine sur de l'asphalte, le circuit d'eau sert à humidifier la surface du compacteur pour empêcher l'asphalte d'y coller.

Ajout d'eau quand le réservoir est monté sur la machine

1. Retirez le bouchon du réservoir d'eau (Figure 9).

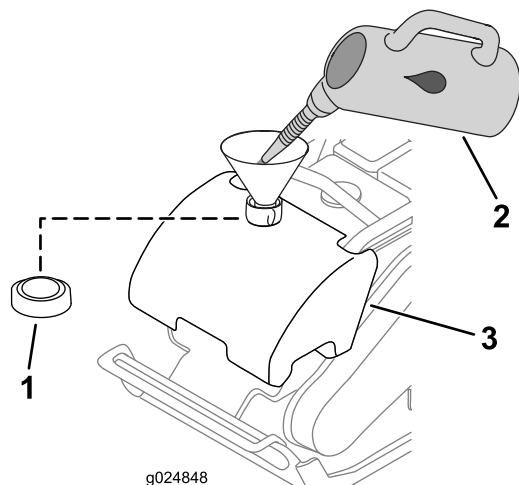


Figure 9

- | | |
|-------------------------------|--------------------|
| 1. Bouchon du réservoir d'eau | 3. Réservoir d'eau |
| 2. Eau | |

2. Remplissez le réservoir d'eau (Figure 9).
3. Remettez le bouchon sur le réservoir d'eau (Figure 9).

Ajout d'eau quand le réservoir est déposé de la machine

1. Détacher le coupleur de valve (Figure 10).

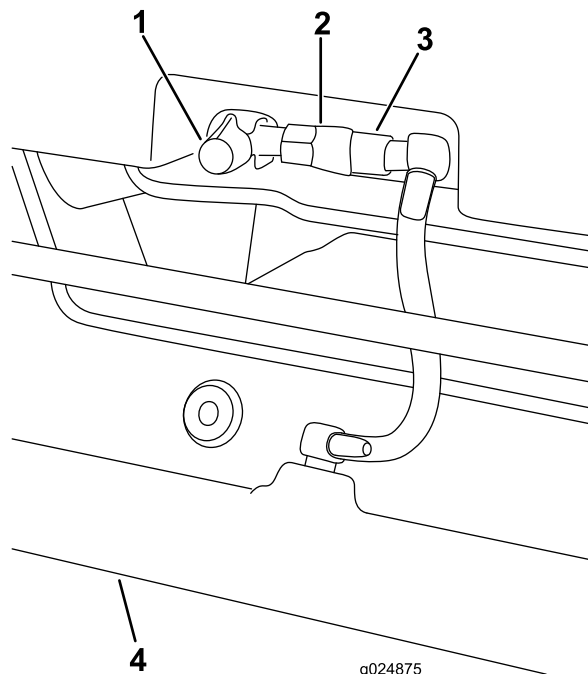


Figure 10

- | | |
|-----------------------------------|--------------------------|
| 1. Robinet d'arrivée de carburant | 3. Raccord mâle |
| 2. Raccord femelle | 4. Collecteur d'arroseur |

2. Déposer le réservoir d'eau du cadre en tirant le verrou élastique vers le haut (Figure 11).

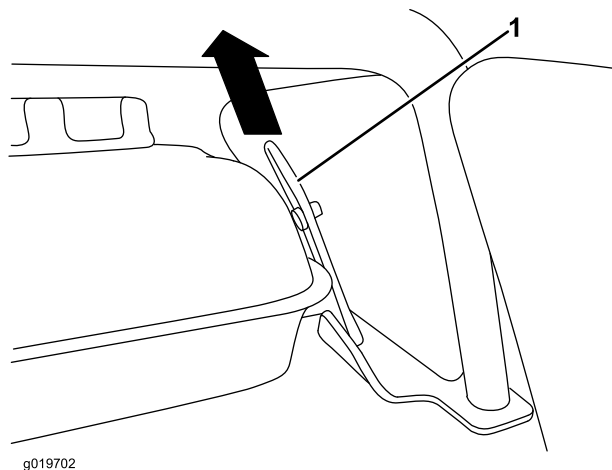


Figure 11

1. Verrou élastique du réservoir

3. Remplissez le réservoir d'eau, montez-le sur le cadre et attachez le coupleur.

Démarrage et arrêt du moteur

Démarrage du moteur

1. Placez la commande du moteur en position Marche (Figure 12).

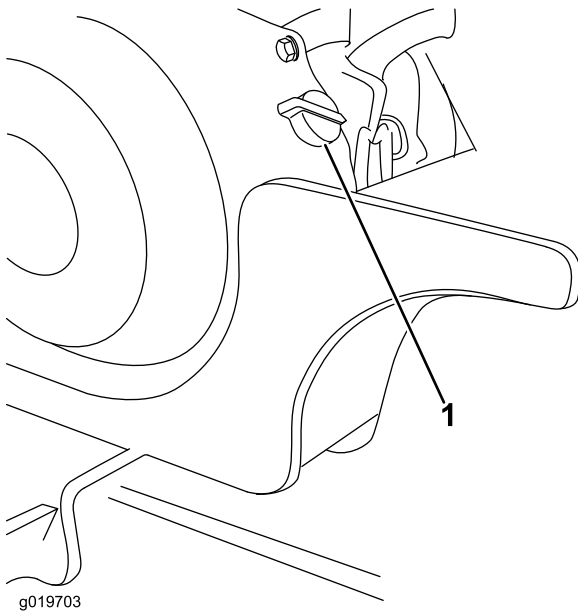


Figure 12

1. Commande du moteur

2. Tournez le robinet de carburant en position ouverte (Figure 13).

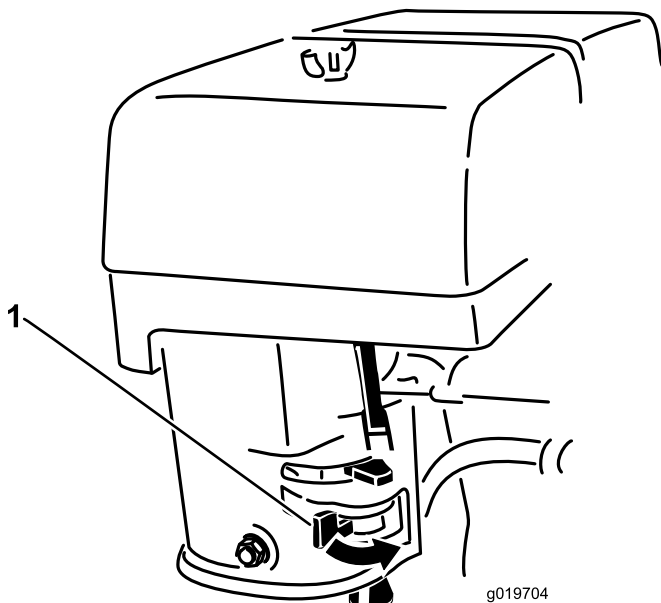


Figure 13

1. Robinet d'arrivée de carburant

3. Déplacez la commande de starter vers la gauche pour démarrer le moteur à froid (Figure 14).

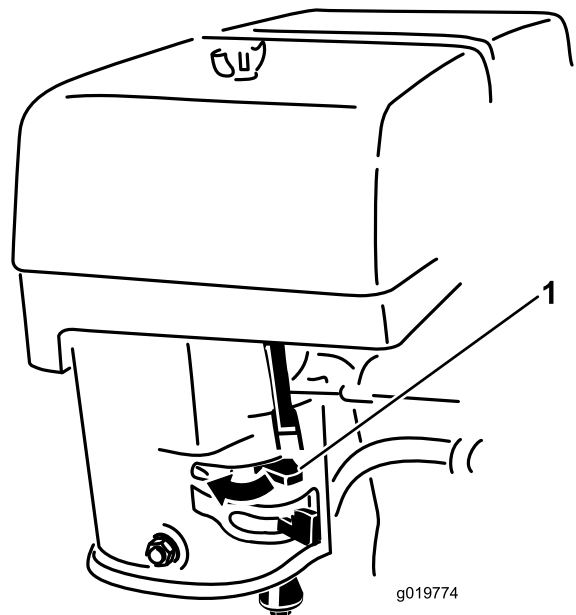


Figure 14

1. Starter

4. Réglez la commande d'accélérateur à mi-course entre les positions Bas régime (tortue) et Haut régime (lièvre) (Figure 15).

Remarque: L'usage du starter n'est généralement pas nécessaire si le moteur est chaud.

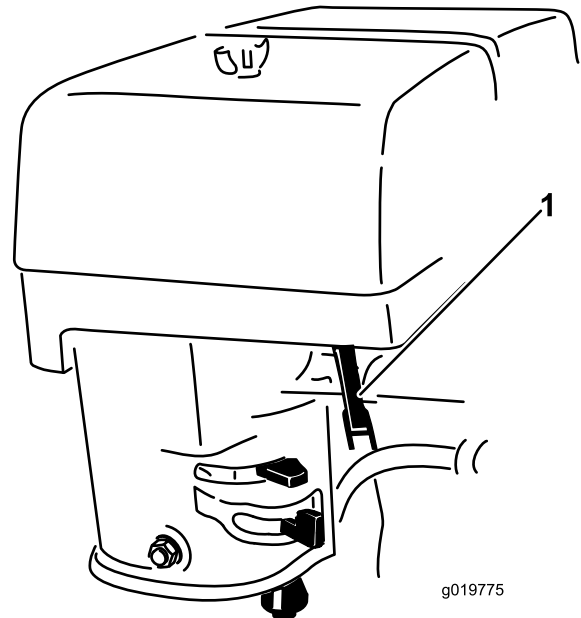


Figure 15

1. Commande d'accélérateur

5. Tirez vigoureusement sur le lanceur pour mettre le moteur en marche.
6. Lorsque le moteur a démarré, poussez progressivement la commande de starter vers la droite. Si le moteur cale ou hésite, déplacez de nouveau la commande vers la gauche jusqu'à ce que le moteur soit chaud.

7. Réglez la commande d'accélérateur sur haut régime.

Arrêt du moteur

1. Réglez la commande d'accélérateur en position Bas régime (tortue).
2. Coupez le moteur et fermez le robinet d'arrivée de carburant.

Utilisation du compacteur

Lorsque le moteur tourne à plein régime, le compacteur avance en vibrant.

Saisissez le guidon légèrement des deux mains et laissez le compacteur avancer de lui-même. Utilisez le guidon pour guider la machine et éviter les obstacles.

Transport de la machine

Le modèle **68025** pèse 64 kg (140 lb)

Le modèle **68026** pèse 93 kg (205 lb)

Le modèle **68027** pèse 98 kg (215 lb)

L'anneau de levage de la cage de sécurité peut être utilisé pour soulever et transporter la machine avec des sangles ou une grue (Figure 16).

Deux personnes peuvent aussi transporter la machine en la soulevant au moyen des poignées de levage avant et arrière (Figure 16).

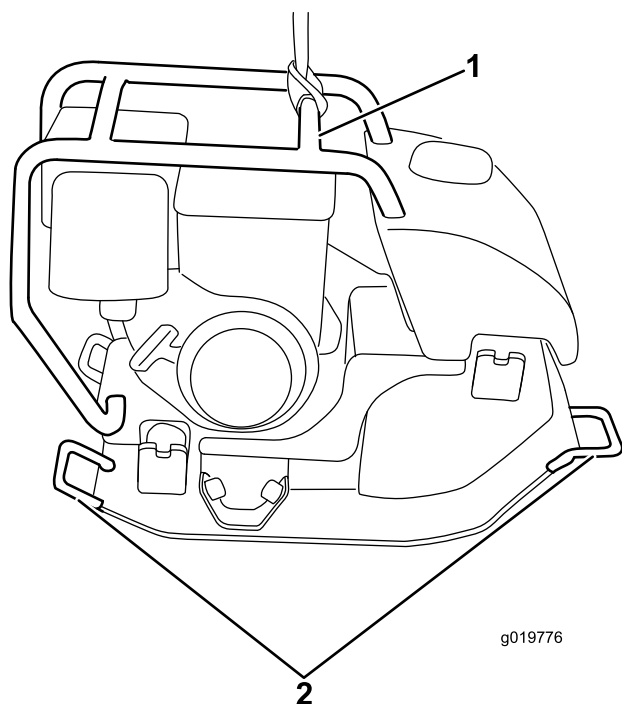


Figure 16

1. Anneau de levage de la cage de sécurité
2. Poignées de levage

Entretien

Programme d'entretien recommandé

Périodicité d'entretien	Procédure d'entretien
Après les 25 premières heures de fonctionnement	<ul style="list-style-type: none">• Vidangez l'huile moteur.
À chaque utilisation ou une fois par jour	<ul style="list-style-type: none">• Contrôlez le niveau d'huile moteur.• Nettoyez le filtre à air pour enlever les débris.• Examinez les éléments du filtre à air.
Toutes les 50 heures	<ul style="list-style-type: none">• Nettoyez les éléments du filtre à air. Nettoyez-les plus souvent s'il y a beaucoup de poussière.
Toutes les 100 heures	<ul style="list-style-type: none">• Examinez, nettoyez et réglez la bougie; remplacez-la au besoin.• Nettoyez la cuvette de décantation.• Vidangez l'huile moteur.• Vérifiez la tension de la courroie. Ajustez la tension des courroies au besoin.
Toutes les 200 heures	<ul style="list-style-type: none">• Remplacez la bougie.
Toutes les 300 heures	<ul style="list-style-type: none">• Remplacez l'élément en papier du filtre à air. Remplacez-le plus souvent s'il y a beaucoup de poussière.• Vidangez et remplacez l'huile d'excentrique.
Chaque mois	<ul style="list-style-type: none">• Contrôlez le niveau d'huile d'excentrique.

Débranchement du fil de la bougie

Avant toute entretien du moteur, débranchez le fil de la bougie (Figure 17).

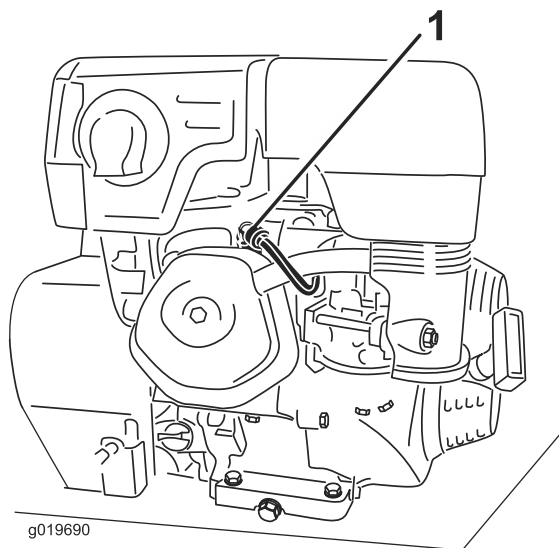


Figure 17

1. Fil de bougie

Entretien du moteur

Entretien de la bougie

Périodicité des entretiens: Toutes les 100 heures—Examinez, nettoyez et réglez la bougie; remplacez-la au besoin.

Toutes les 200 heures—Remplacez la bougie.

Utilisez une bougie **NGK BPR6ES** ou équivalente.

1. Coupez le moteur et attendez l'arrêt de toutes les pièces mobiles.
2. Débranchez le fil de la bougie.
3. Nettoyez la surface autour de la bougie.
4. Retirez la bougie de la culasse.

Important: Remplacez la bougie si elle est fissurée, calaminée ou encrassée. Ne nettoyez pas les électrodes, car des particules risquent de tomber dans la culasse et d'endommager le moteur.

5. Réglez l'écartement des électrodes à 0,76 mm (0,030 po), comme montré à la Figure 18.

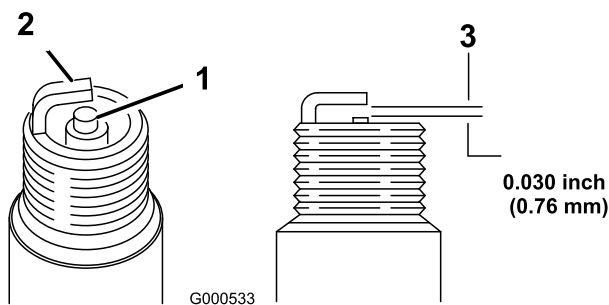


Figure 18

1. Bec isolant d'électrode centrale
2. Électrode latérale
3. Écartement (pas à l'échelle)

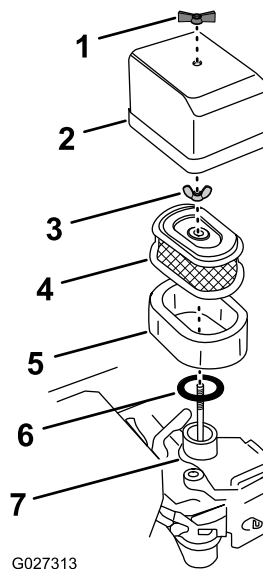


Figure 19

6. Posez et serrez la bougie à la main avec précaution (pour éviter de fausser le filetage).
7. Serrez la bougie de 1/2 tour supplémentaire si elle est neuve, sinon serrez-la de 1/8 à 1/4 de tour supplémentaire.

Important: Si la bougie n'est pas assez serrée, elle peut devenir très chaude et endommager le moteur; si elle est trop serrée, le filetage dans la culasse peut être endommagé.

8. Branchez le fil de la bougie.

1. Écrou à oreilles (couvercle)
2. Couvercle du filtre à air
3. Écrou à oreilles (filtre)
4. Élément filtrant en papier
5. Élément filtrant en mousse
6. Joint (caoutchouc)
7. Base du carburateur

4. Retirez l'écrou à oreilles qui fixe le couvercle du filtre à air au carburateur, et déposez le couvercle (Figure 19).

Remarque: Veillez à ne pas faire tomber de saleté ni de débris dans la base du filtre.

5. Sortez l'élément filtrant en mousse de l'élément filtrant en papier (Figure 19).
6. Vérifiez l'état de l'élément en mousse.

Remarque: Remplacez-le s'il est endommagé. Nettoyez l'élément en mousse s'il est encrassé; voir Nettoyage de l'élément filtrant en mousse (page 14).

7. Retirez l'écrou à oreilles qui fixe l'élément en papier au carburateur (Figure 19).
8. Retirez aussi l'élément en papier et vérifiez s'il est endommagé ou est excessivement encrassé à l'intérieur.

Remarque: Remplacez l'élément en papier s'il est endommagé ou excessivement encrassé.

Remarque: N'essayez jamais de nettoyer l'élément en papier; remplacez-le systématiquement.

Nettoyage de l'élément filtrant en mousse

1. Nettoyez l'élément filtrant en mousse dans de l'eau chaude savonneuse et rincez-le à l'eau claire, ou nettoyez-le dans un solvant **non inflammable**.

Remarque: Ne nettoyez pas l'élément en mousse avec de l'essence car cela présente un risque d'incendie ou d'explosion.

2. Laissez complètement sécher l'élément filtrant en mousse.

Entretien du filtre à air

Périodicité des entretiens: À chaque utilisation ou une fois par jour—Examinez les éléments du filtre à air.

Toutes les 50 heures—Nettoyez les éléments du filtre à air. Nettoyez-les plus souvent s'il y a beaucoup de poussière.

Toutes les 300 heures/Une fois par an (la première échéance prévalant)—Remplacez l'élément en papier du filtre à air. Remplacez-le plus souvent s'il y a beaucoup de poussière.

Retrait du filtre à air

Important: Ne faites pas tourner le moteur sans le filtre à air au complet, sous peine d'endommager gravement le moteur.

1. Réglez la commande d'accélérateur sur bas régime, coupez le moteur et attendez l'arrêt de toutes les pièces mobiles.
2. Débranchez le fil de la bougie.
3. Essuyez soigneusement le couvercle du filtre à air (Figure 19).

3. Trempez l'élément en mousse dans de l'huile moteur propre, puis pressez-le pour éliminer l'excédent d'huile.

Remarque: S'il reste trop d'huile dans l'élément en mousse au démarrage du moteur, ce dernier produira de la fumée. Un excédent d'huile dans l'élément en mousse peut aussi réduire le débit d'air à l'intérieur et peut atteindre et colmater l'élément en papier.

4. Placez l'élément en mousse sur l'élément en papier (Figure 19).

Montage du filtre à air

1. Avec un chiffon humide, essuyez soigneusement les saletés présentes sur la base du carburateur et à l'intérieur du couvercle (Figure 19).

Remarque: Ne faites pas tomber de saleté et de débris dans le conduit d'air qui mène au carburateur.

2. Vérifiez que le joint en caoutchouc est aligné et bien engagé sur la base de montage du carburateur (Figure 19).

Remarque: Le joint en caoutchouc peut coller au bas de l'ancien élément filtrant en papier. Décollez-le de l'ancien élément en papier et posez-le sur le carburateur.

3. Alignez l'élément filtrant en papier sur le carburateur et vérifiez que la tige de maintien du carburateur passe par la plaque supérieure du filtre (Figure 19).
4. Fixez le filtre au carburateur avec l'écrou à oreilles serré à la main (Figure 19).
5. Alignez le couvercle du filtre à air au-dessus des éléments filtrants en faisant passer la tige de maintien du carburateur par le couvercle supérieur (Figure 19).
6. Fixez le couvercle sur le moteur avec l'écrou à oreilles serré à la main (Figure 19).

Nettoyage de la cuvette de décantation

Périodicité des entretiens: Toutes les 100 heures/ (la première échéance prévalant)

⚠ DANGER

Dans certaines circonstances, l'essence est extrêmement inflammable et hautement explosive. Un incendie ou une explosion causé(e) par de l'essence peut vous brûler, ainsi que d'autres personnes, et causer des dommages matériels.

- Réglez la commande d'accélérateur sur bas régime, coupez le moteur et n'approchez pas la machine des sources de chaleur, des étincelles ou des flammes.
- Manipulez le carburant à l'extérieur uniquement.
- Essuyez immédiatement le carburant éventuellement répandu.
- Ne fumez pas lorsque vous manipulez du carburant.

1. Coupez le moteur et attendez l'arrêt de toutes les pièces mobiles.
2. Débranchez le fil de la bougie.
3. Fermez le robinet d'arrivée de carburant.
4. Déposez la cuvette de décantation et le joint torique (Figure 6).

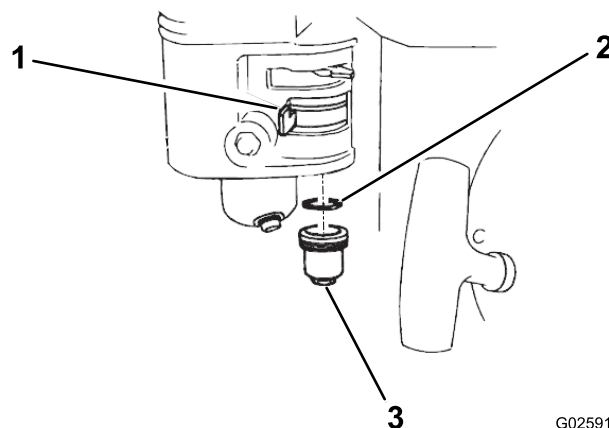


Figure 20

G025917

1. Robinet d'arrivée de carburant (position fermée montrée)
2. Joint torique
3. Cuvette de décantation

5. Lavez la cuvette de décantation dans un solvant non inflammable, puis séchez-la soigneusement.
6. Placez le joint torique dans le robinet d'arrivée de carburant, reposez la cuvette de décantation et serrez-la solidement.
7. Ouvrez le robinet d'arrivée de carburant.

Remarque: En cas de fuite de carburant, répétez cette procédure et remplacez le joint torique.

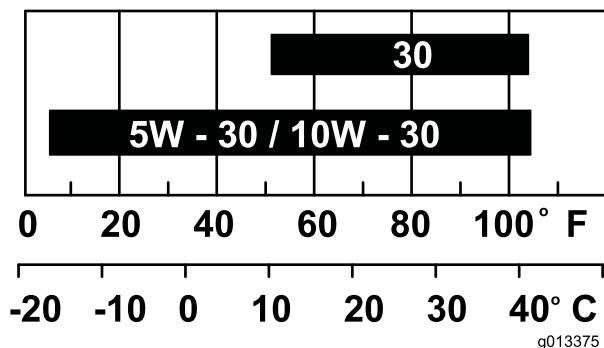
Vidange de l'huile moteur

Type d'huile : huile détergente (classe de service API SJ ou supérieure)

Capacité du carter :

- 0,56 L (0,59 pte américaine) pour modèle **68025**
- 0,58 L (0,61 pte américaine) pour modèles **68026** et **68027**

Viscosité : voir le tableau ci-dessous



Vidange de l'huile moteur

Périodicité des entretiens: Après les 25 premières heures de fonctionnement

Toutes les 100 heures

⚠ ATTENTION

L'huile peut être chaude lorsque le moteur vient de tourner et peut causer des blessures graves au contact de la peau.

Évitez tout contact avec l'huile moteur chaude lors de la vidange.

1. Coupez le moteur et attendez l'arrêt de toutes les pièces mobiles.
2. Débranchez le fil de la bougie.
3. Enlevez le bouchon de vidange (Figure 22).

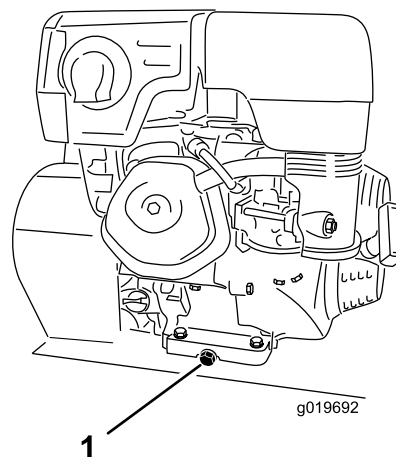


Figure 22

1. Bouchon de vidange

Remarque: Il pourra être nécessaire d'incliner le compacteur en arrière pour vidanger l'huile.

4. Quand toute l'huile s'est écoulée, remettez le bouchon de vidange en place.

Remarque: Débarrassez-vous de l'huile usagée dans un centre de recyclage agréé.

5. Sortez la jauge (Figure 7) et versez de l'huile avec précaution dans l'orifice de remplissage jusqu'à ce qu'elle déborde.
6. Revissez la jauge en place.
7. Essuyez l'huile éventuellement répandue.

Vidange et remplacement de l'huile d'excentrique

Type d'huile : 10W30 (classe de service API SJ ou mieux)

Capacité du carter d'huile :

- 1,3 L (1,4 pte américaine) pour modèle **68025**
- 3,3 L (3,5 ptes américaines) pour modèle **68026**
- 3,5 L (3,7 ptes américaines) pour modèle **68027**

Contrôle du niveau d'huile d'excentrique

Périodicité des entretiens: Chaque mois

1. Réglez la commande d'accélérateur sur bas régime, coupez le moteur et attendez l'arrêt de toutes les pièces mobiles.
2. Placez un bac de vidange sous le bouchon d'huile et retirez la vis du bouchon d'huile sur le côté du carter d'excentrique (Figure 23).

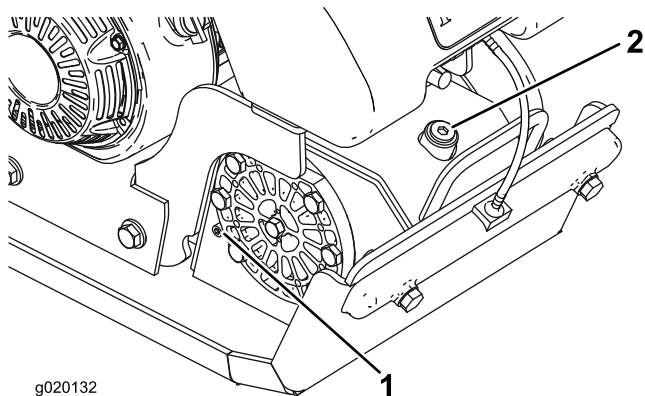


Figure 23

1. Bouchon d'huile
2. Orifice de remplissage d'huile d'excentrique

3. Assurez-vous que le niveau d'huile atteint le trou de la vis.

Remarque: Si un appoint d'huile est nécessaire, reportez-vous à la Vidange et remplacement de l'huile d'excentrique (page 17).

4. Essuyez l'huile éventuellement répandue.
5. Remplacez la vis du bouchon d'huile.

Vidange et remplacement de l'huile d'excentrique

Périodicité des entretiens: Toutes les 300 heures

1. Réglez la commande d'accélérateur sur bas régime, coupez le moteur et attendez l'arrêt de toutes les pièces mobiles.
2. Placez un bac de vidange sous le bouchon d'huile et retirez le bouchon de remplissage ainsi que la vis du bouchon d'huile (Figure 23).
3. Inclinez le compacteur légèrement en avant et utilisez un pistolet à aspiration pour aspirer l'huile par l'orifice de remplissage (Figure 23).
4. Versez de l'huile lentement par l'orifice de remplissage jusqu'à ce qu'elle déborde par le bouchon d'huile (Figure 23).
5. Essuyez l'huile éventuellement répandue.
6. Remplacez le bouchon de remplissage et la vis du bouchon d'huile.

Entretien des courroies

Dépose des couvercles de courroie

1. Retirez les boulons à embase qui fixent le couvercle de courroie sur le moteur (Figure 24 ou Figure 25).

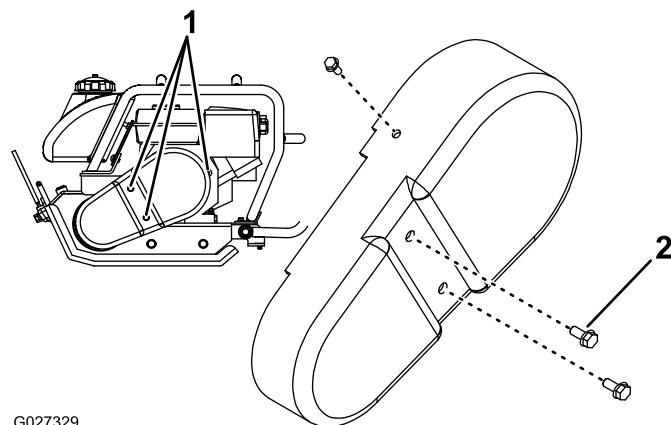


Figure 24
Modèle 2200

1. Emplacement des boulons
2. Boulon à embase

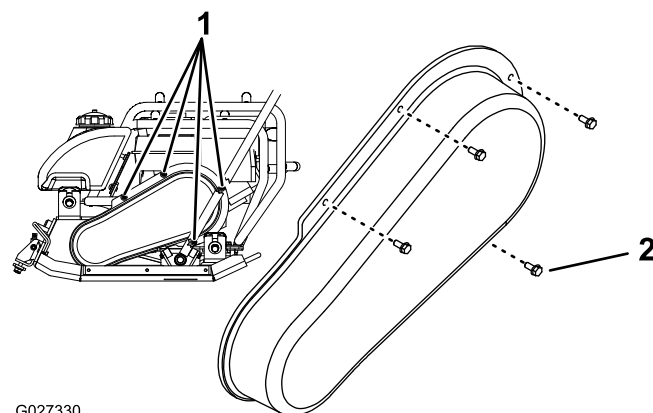


Figure 25
Modèle 3000/4000

1. Emplacement des boulons
2. Boulon à embase

2. Déposez le couvercle de courroie.

Vérification de la tension de la courroie

Périodicité des entretiens: Toutes les 100 heures

Important: La meilleure tension des courroies pour la machine est la tension minimale à laquelle les courroies ne glissent pas sous une pleine charge.

1. Placez une règle sur la courroie et en travers des poulies (Figure 26).

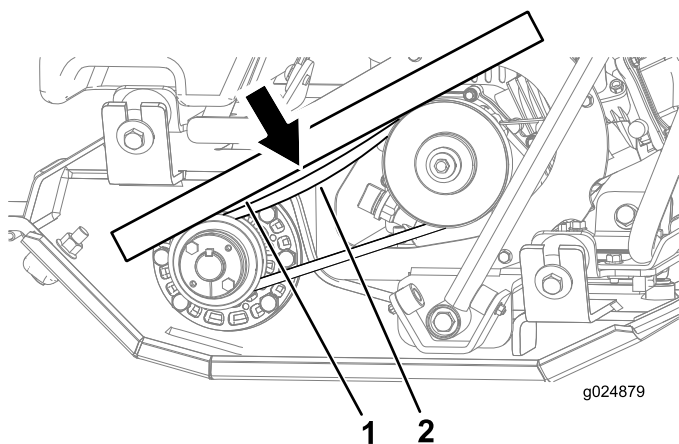


Figure 26

1. Règle droite
2. Flèche de 7,6 mm (0,3 po) avec force de 1,4 à 2,3 kg (3 à 5 lb)

2. Avec un dynamomètre, exercez une pression sur la courroie à mi-chemin entre les poulies (Figure 26).

Remarque: La courroie doit fléchir de 7,6 mm (0,3 po) par rapport à la règle quand une force de 1,4 à 2,3 kg (3 à 5 lb) est exercée sur la courroie (Figure 26).

Remarque: Si la tension des courroies est insuffisante ou excessive, ajustez-la; voir Réglage de la tension de la courroie (page 18).

Réglage de la tension de la courroie

1. Déposez le réservoir d'eau; voir Ajout d'eau quand le réservoir est déposé de la machine (page 10).
2. Desserrez les 2 boulons à tête creuse hexagonale (5/16-24 x 1,75 po) qui fixent l'avant du moteur (Figure 27).

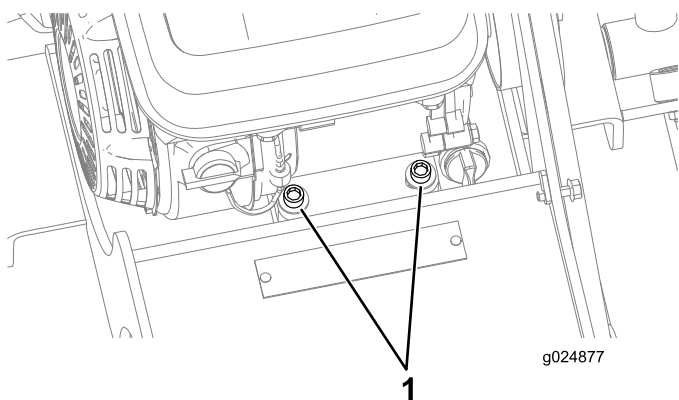


Figure 27

1. Boulons à tête creuse hexagonale (5/16-24 x 1,75 po)

3. Desserrez les 2 écrous à embase (8 mm [5/16 po]) qui fixent l'arrière du moteur (Figure 28).

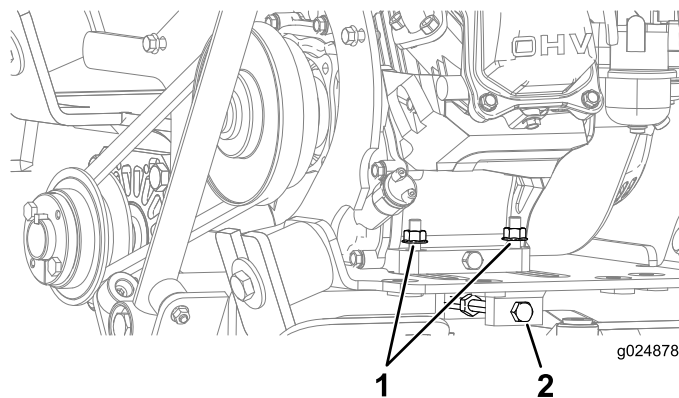


Figure 28

1. Écrous à embase (8 mm [5/16 po])
2. Boulon de tension de courroie

4. Desserrez l'écrou de blocage et tournez le boulon de tension dans le sens horaire pour tendre la courroie, ou dans le sens antihoraire pour détendre la courroie (Figure 28).
5. Contrôlez la tension de la courroie; voir Vérification de la tension de la courroie (page 17).
6. Lorsque la courroie est tendue correctement, resserrez l'écrou de blocage sur le boulon de tension.
7. Serrez les 2 boulons à tête creuse hexagonale (5/16-24 x 1,75 po) qui fixent l'avant du moteur à un couple de 12,5 à 16,4 Nm (9,2 à 12,1 pi-lb), comme montré à la Figure 27.
8. Serrez les 2 écrous à embase (8 mm [5/16 po]) qui fixent l'arrière du moteur à un couple de 23 à 29 Nm (17 à 21 pi-lb), comme montré à la Figure 28.
9. Appliquez du frein-filet de qualité moyenne sur le filetage des boulons à embase que vous avez retirés à l'opération 1 de Dépose des couvercles de courroie (page 17).
10. Alignez le couvercle de la courroie sur la machine et fixez-le au moyen des boulons à embase que vous avez retirés à l'opération 1 de Dépose des couvercles de courroie (page 17).
11. Serrez les boulons à un couple de 972 à 1 198 Nm (86 à 106 po-lb).

Remisage

1. Coupez le moteur et débranchez le fil de la bougie.
2. Nettoyez la saleté et la boue sur toute la machine.

Important: Vous pouvez laver la machine avec de l'eau et un détergent doux. N'utilisez pas de nettoyeur haute pression. N'utilisez pas trop d'eau, surtout près du moteur.

3. Faites l'entretien du filtre à air; voir Entretien du filtre à air (page 14).
4. Vidangez l'huile moteur; voir Vidange de l'huile moteur (page 16).
5. Si vous ne comptez pas utiliser la machine avant plus d'un mois, préparez-la au remisage comme suit :

- A. Ajoutez un additif stabilisateur/conditionneur à base de pétrole dans le réservoir de carburant. Respectez les proportions spécifiées par le fabricant du stabilisateur (30 ml/l [1 oz/gall]).
N'utilisez pas de stabilisateur à base d'alcool (éthanol ou méthanol).

Remarque: L'efficacité des stabilisateurs/conditionneurs est optimale lorsqu'ils sont mélangés à de l'essence fraîche et sont utilisés de manière systématique.

- B. Laissez tourner le moteur jusqu'à ce qu'il s'arrête faute de carburant.
- C. Actionnez le starter.
- D. Remettez le moteur en marche et faites-le tourner jusqu'à ce qu'il ne veuille plus démarrer.
- E. Débarrassez-vous du carburant correctement. Le recyclage doit être conforme à la réglementation locale en matière d'environnement.

Important: Ne conservez pas l'essence traitée/additionnée de stabilisateur plus de 3 mois.

6. Contrôlez et resserrez tous les boulons, écrous et vis. Réparez ou remplacez toute pièce endommagée.
7. Peignez toutes les surfaces métalliques éraflées ou mises à nu. Une peinture pour retouches est disponible chez les dépositaires-réparateurs agréés.
8. Rangez la machine dans un endroit propre et sec, comme un garage ou une remise.
9. Couvrez la machine pour la protéger et la garder propre.

Dépistage des défauts

Problème	Cause possible	Mesure corrective
Le moteur ne démarre pas, démarre difficilement ou cale.	<ol style="list-style-type: none"> 1. Le réservoir de carburant est vide. 2. La bougie est piquée ou encrassée, ou l'écartement des électrodes est incorrect. 3. Le filtre à air est encrassé. 	<ol style="list-style-type: none"> 1. Faites le plein d'essence. 2. Montez une bougie neuve, à écartement correct. 3. Nettoyez ou remplacez les éléments du filtre à air.
La plaque ne vibre pas au régime maximum.	<ol style="list-style-type: none"> 1. Le niveau d'huile est trop élevé dans le carter d'excentrique. 2. La courroie est détendue. 	<ol style="list-style-type: none"> 1. Vérifiez le niveau d'huile et vidangez au besoin. 2. Réglez la tension de la courroie.
L'embrayage est extrêmement chaud.	<ol style="list-style-type: none"> 1. Un corps étranger est coincé contre la poulie d'excentrique. 2. Le niveau d'huile est trop élevé dans le carter d'excentrique. 3. L'embrayage a glissé. 4. Le régime moteur n'atteint pas le maximum. 	<ol style="list-style-type: none"> 1. Retirez l'obstruction. 2. Vérifiez le niveau d'huile et vidangez au besoin. 3. Réglez le carburateur. 4. Réglez la commande d'accélérateur pour faire tourner le moteur à 3 400 tr/min.
La plaque ne vibre pas quand le moteur est en marche.	<ol style="list-style-type: none"> 1. La courroie est cassée. 2. L'embrayage est cassé ou usé. 3. L'excentrique est grippé. 	<ol style="list-style-type: none"> 1. Remplacez la courroie. 2. Remplacez l'embrayage. 3. Vérifiez que l'excentrique tourne librement.
Le débit d'eau est insuffisant.	<ol style="list-style-type: none"> 1. Le réservoir d'eau est vide. 2. Le dispositif d'arrosage est fermé. 3. Le collecteur d'arrosage est bouché. 	<ol style="list-style-type: none"> 1. Remplissez le réservoir d'eau. 2. Ouvrez la vanne d'arrosage. 3. Déposez et nettoyez le collecteur.

Remarques:

Remarques:

Remarques:



La garantie Toro

Garantie limitée (voir les périodes de garantie ci-dessous)

Matériel de
bétonnage,
maçonnerie et
compactage

Conditions et produits couverts

The Toro Company et sa filiale, Toro Warranty Company, en vertu d'un accord commun, certifient conjointement que le matériel de bétonnage, maçonnerie et compactage Toro ne présente aucun défaut de matériau ni vice de fabrication.

Cette garantie couvre le coût des pièces et de la main-d'œuvre, mais le transport est à votre charge.

Durées de la garantie à compter de la date d'achat :

Produits	Période de garantie
Malaxeurs à béton	1 an
• Roulements de fusée	À vie* (propriétaire d'origine uniquement)
Malaxeurs à mortier	1 an
• Roulements et joints de cuve	À vie* (propriétaire d'origine uniquement)
Compacteurs à plaque vibrante avant	2 ans
Plaques réversibles	1 an
Pilons compacteurs	2 ans
Buggy à boue	1 an
Rouleau de tranchée vibrant	2 ans
Scies à béton	1 an
Scies à maçonnerie	1 an
Talocheuses-lisseuses mécaniques	1 an
Règles à béton	1 an
Vibrateurs de béton	1 an

Dans l'éventualité d'un problème couvert par la garantie, nous nous engageons à réparer le Produit gratuitement, frais de diagnostic, pièces et main-d'œuvre compris.

*Garantie à vie – Si le(s) roulement(s) ou joint(s) de votre malaxeur sont défectueux, ils seront remplacés gratuitement dans le cadre de la garantie, pièces et main-d'œuvre comprises.

Comment faire intervenir la garantie

Si vous pensez que votre produit Toro présente un vice de matériau ou de fabrication, procédez comme suit** :

1. Demandez à un dépositaire-réparateur agréé de prendre en charge votre produit. Pour trouver le dépositaire le plus proche, consultez notre site web sur www.Toro.com. Sélectionnez « Where to buy » (points de vente) puis « Contractor » (entreprise) sous le type de produit. Vous pouvez aussi téléphoner gratuitement au numéro ci-dessous.
2. Lorsque vous vous rendez chez le dépositaire-réparateur, apportez le produit et une preuve d'achat (reçu).
3. Si, pour une raison quelconque, vous n'êtes pas satisfait du diagnostic de votre dépositaire-réparateur ou des conseils prodigués, n'hésitez pas à nous contacter à l'adresse suivante :

SWS Customer Care Department
Toro Warranty Company
8111 Lyndale Avenue South
Bloomington, MN 55420-1196, États-Unis
Numéro vert : 800-888-9926

** Les clients locataires agréés Toro qui ont acheté des produits directement chez Toro et ont signé l'Accord client locataire Toro ont la possibilité d'effectuer leurs propres travaux sous garantie. Veuillez visiter le portail de location Toro pour connaître la procédure de recours en garantie électronique ou appelez le numéro gratuit susmentionné.

Responsabilités du propriétaire

L'entretien de votre produit Toro doit être conforme aux procédures décrites dans le *Manuel de l'utilisateur*. Cet entretien courant est à vos frais, qu'il soit effectué par vous-même ou par un dépositaire-réparateur. Les pièces à remplacer dans le cadre de l'entretien courant (« Pièces de rechange ») seront couvertes par la garantie jusqu'à la date du premier remplacement prévu. Ne pas effectuer les entretiens et réglages requis peut constituer un motif de rejet d'une réclamation au titre de la garantie.

Autres pays que les États-Unis et le Canada

Pour les produits Toro achetés hors des États-Unis ou du Canada, demandez à votre distributeur (dépositaire) Toro la police de garantie applicable dans votre pays, région ou état. Si, pour une raison quelconque, vous n'êtes pas satisfait des services de votre distributeur, ou si vous avez du mal à vous procurer des renseignements concernant la garantie, adressez-vous à l'importateur Toro. En dernier recours, adressez-vous à Toro Warranty Company.

Droits des consommateurs australiens : Les clients australiens trouveront des renseignements concernant le Droit australien de la consommation à l'intérieur du carton ou auprès de leur dépositaire Toro local.

Ce que la garantie ne couvre pas

Les défaillances ou anomalies de fonctionnement survenant au cours de la période de garantie ne sont pas toutes dues à des défauts de matériaux ou des vices de fabrication. Cette garantie expresse ne couvre pas :

- Les défaillances du produit dues à l'utilisation de pièces qui ne sont pas d'origine ou au montage et à l'utilisation d'accessoires ajoutés, modifiés ou non approuvés.
- Les défaillances du produit dues au non respect du programme d'entretien et/ou des réglages requis.
- Les défaillances du produit dues à une utilisation abusive, négligente ou dangereuse.
- Les pièces sujettes à l'usure pendant l'utilisation, sauf si elles s'avèrent défectueuses. Par exemple, les pièces consommées ou usées durant le fonctionnement normal du produit, notamment mais pas exclusivement courroies, essuie-glace, bougies, pneus, filtres, joints, plaques d'usure, joints toriques, chaînes d'entraînement, embrayages.
- Les défaillances dues à une influence extérieure. Les éléments constituant une influence extérieure comprennent, sans y être limités, les conditions atmosphériques, les pratiques de remisage, la contamination, l'utilisation de liquides de refroidissement, lubrifiants, additifs ou produits chimiques, etc. non agréés.
- Les éléments sujets à usure normale. L'usure normale comprend, mais pas exclusivement, l'usure des surfaces peintes, les autocollants rayés, etc.
- Les réparations requises en raison du non respect de la procédure recommandée relative au carburant (consultez le *Manuel de l'utilisateur* pour plus de détails)
 - La décontamination du système d'alimentation n'est pas couverte.
 - L'utilisation de carburant trop ancien (vieux de plus d'un mois) ou de carburant contenant plus de 10 % d'éthanol ou plus de 15 % de MTBE
 - L'omission de la vidange du système d'alimentation avant toute période de non utilisation de plus d'un mois
- Toute pièce couverte par une garantie fabricant séparée.
- Les frais de prise à domicile et de livraison.

Conditions générales

La réparation par un dépositaire-réparateur agréé ou une entreprise de location agréée est le seul dédommagement auquel cette garantie donne droit.

The Toro Company et Toro Warranty Company déclinent toute responsabilité en cas de dommages secondaires ou indirects liés à l'utilisation des produits Toro couverts par cette garantie, notamment quant aux coûts et dépenses encourus pour se procurer un équipement ou un service de substitution durant une période raisonnable pour cause de défaillance ou d'indisponibilité en attendant la réparation sous garantie. Toutes les garanties implicites relatives à la qualité marchande et à l'aptitude à l'emploi sont limitées à la durée de la garantie expresse. L'exclusion de la garantie des dommages secondaires ou indirects, ou les restrictions concernant la durée de la garantie implicite, ne sont pas autorisées dans certains états et peuvent donc ne pas s'appliquer dans votre cas.

Cette garantie vous accorde des droits spécifiques, auxquels peuvent s'ajouter d'autres droits qui varient selon les états.

Il n'existe aucune autre garantie expresse, à part la garantie du moteur et la garantie du système antipollution mentionnées ci-dessous, le cas échéant. Le système antipollution de votre Produit peut être couvert par une garantie séparée répondant aux exigences de l'Agence américaine de protection de l'environnement (EPA) ou de la Direction californienne des ressources atmosphériques (CARB). Pour plus de renseignements, reportez-vous à la Déclaration de garantie de conformité à la réglementation antipollution de Californie fournie avec votre Produit ou figurant dans la documentation du constructeur du moteur.