



# Système Hydra-Borer

## Enfouisseuse vibrante Pro Sneak 360 ou 365

N° de modèle 25418

N° de modèle 25418E

N° de modèle 25421

N° de modèle 25421E

Manuel de l'utilisateur

### ⚠ ATTENTION

#### CALIFORNIE

#### Proposition 65 - Avertissement

Ce produit contient une ou des substances chimiques considérées par l'état de Californie comme capables de provoquer des cancers, des anomalies congénitales ou d'autres troubles de la reproduction.

## Sécurité

### Autocollants de sécurité et d'instruction



Des autocollants de sécurité et des instructions bien visibles par l'opérateur sont placés près de tous les endroits potentiellement dangereux. Remplacez tout autocollant endommagé ou manquant.

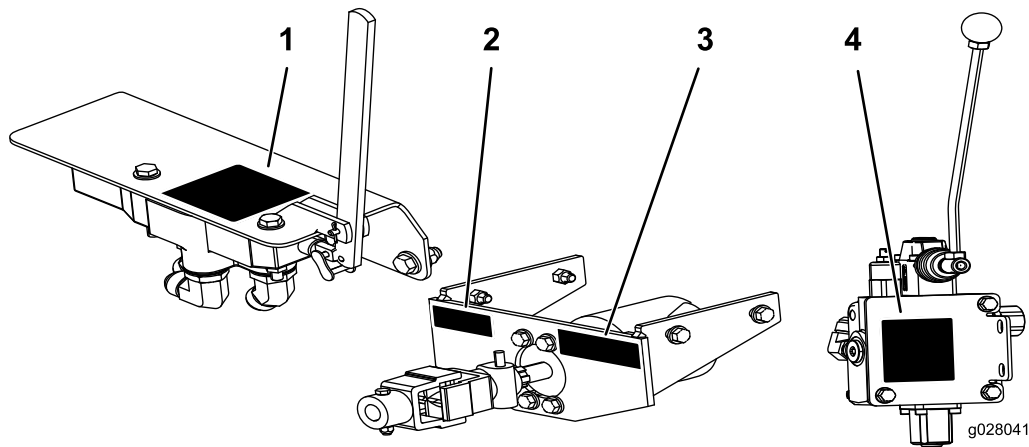


Figure 1

1. Autocollant 125-8488 (ProSneak 360)
2. Autocollant 125-6671

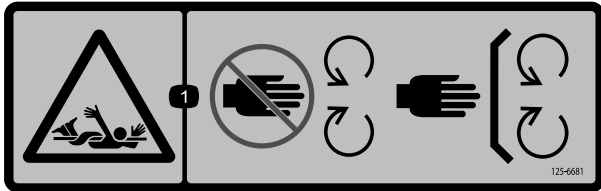
3. Autocollant 125-6681
4. Autocollant 125-8488 (ProSneak 365)





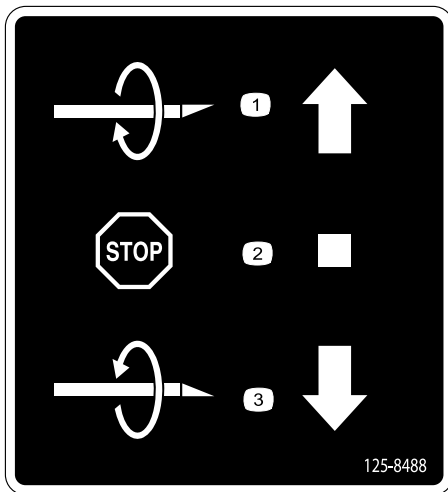
**125-6671**

1. Risque d'explosion et de choc électrique – appelez les services publics locaux avant de creuser.



**125-6681**

1. Risque de coincement – ne vous approchez pas des pièces mobiles; gardez toutes les protections en place.



**125-8488**

1. Rotation horaire
2. Arrêt de la rotation
3. Rotation antihoraire

# Mise en service

## Pièces détachées

Reportez-vous au tableau ci-dessous pour vérifier si toutes les pièces ont été expédiées.

Procédure	Description	Qté	Utilisation
<b>1</b>	Moteur Adaptateur Adaptateur d'arrêt Rondelle-frein Boulon (1/2 x 1-1/4 po) Raccord coudé à 90° Support Boulon (1/2 x 1-3/4 po) Rondelle plate (1/2 po) Contre-écrou (1/2 po) Joint Écrou (3/8 po) Boulon (3/8 x 2-1/2 po)	1 1 1 1 1 2 1 8 8 8 1 1 1	Montez le moteur du système Hydra-Borer.
<b>2</b>	Support Distributeur de commande Raccord coudé de 90° Raccord coudé à 90° Raccord droit Boulon (3/8 x 1 po) Rondelle plate (3/8 po) Écrou (3/8 po) Boulon (5/16 x 2-1/2 po) Boulon (5/16 x 2-1/4 po) Rondelle plate (0,344 po) Contre-écrou (5/16 po) Axe de chape Goupille fendue Lever de commande Biellette Clip	1 1 1 2 1 2 4 2 1 1 2 2 1 1 1 1 1 1	Montez le distributeur et la poignée (Pro Sneak 360).
<b>3</b>	Support Distributeur de commande Raccord coudé à 90° Raccord droit Boulon (1-1/4 po) Écrou Poignée	1 1 2 3 3 3 1	Montez le distributeur et la poignée (Pro Sneak 365).
<b>4</b>	Flexible de 114,3 cm (45 po) Flexible de 91,44 cm (36 po) Flexible de 37,44 cm (14 3/4 po) Raccord de flexible	2 1 1 1	Montez les flexibles (Pro Sneak 360).

Procédure	Description	Qté	Utilisation
<b>5</b>	Flexible de 51 cm (20 po)	1	Montez les flexibles (Pro Sneak 365).
	Flexible de 95 cm (38 po)	2	
	Tube hydraulique	3	
	Raccord adaptateur à 90°	1	
	Raccord adaptateur à 45°	2	
	Colliers en R	2	
	Boulons	2	
	Écrous	2	
<b>6</b>	Aucune pièce requise	–	Test de l'installation.

# 1

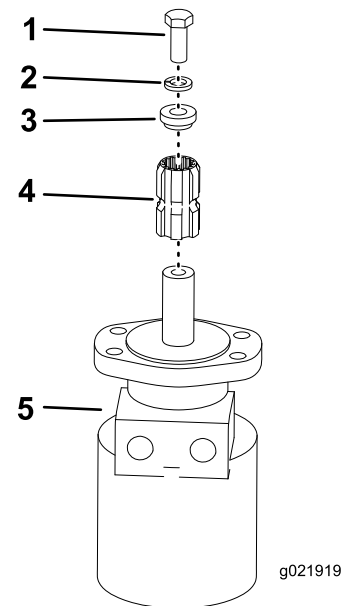
## Montage du moteur du système Hydra-Borer

### Pièces nécessaires pour cette opération:

1	Moteur
1	Adaptateur
1	Adaptateur d'arrêt
1	Rondelle-frein
1	Boulon (1/2 x 1-1/4 po)
2	Raccord coudé à 90°
1	Support
8	Boulon (1/2 x 1-3/4 po)
8	Rondelle plate (1/2 po)
8	Contre-écrou (1/2 po)
1	Joint
1	Écrou (3/8 po)
1	Boulon (3/8 x 2-1/2 po)

### Procédure

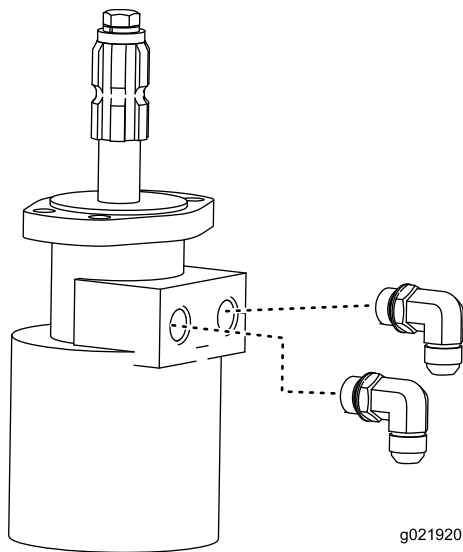
1. Graissez l'arbre du moteur et placez l'adaptateur sur le moteur (Figure 2).



**Figure 2**

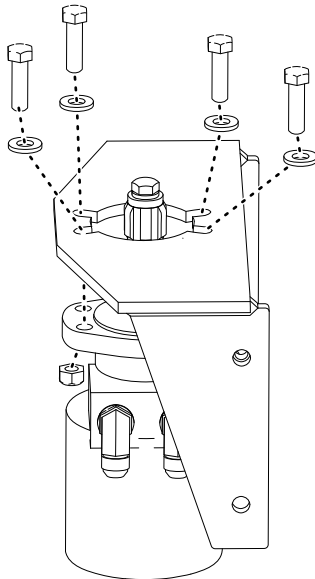
- |                            |               |
|----------------------------|---------------|
| 1. Boulon (1/2 x 1-1/4 po) | 4. Adaptateur |
| 2. Rondelle-frein          | 5. Moteur     |
| 3. Adaptateur d'arrêt      |               |

2. Placez l'adaptateur d'arrêt sur l'adaptateur.
3. Placez la rondelle sur le boulon et appliquez du frein-filet sur le boulon.
4. Fixez le boulon aux adaptateurs et serrez-les à un couple de 160 à 165 Nm (118 à 122 pi-lb).
5. Posez 2 raccords coudés à 90 degrés dans les orifices sur le moteur (Figure 3).



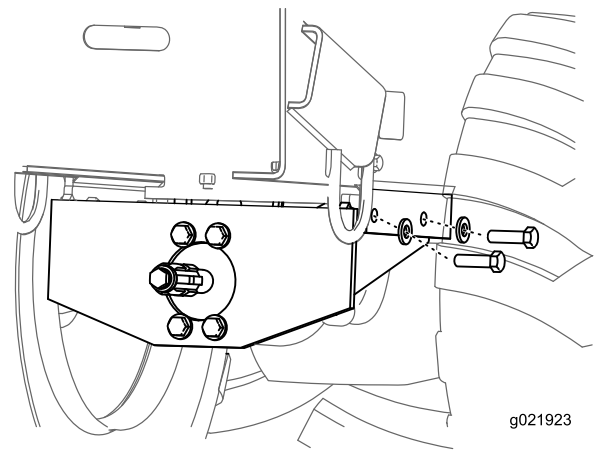
**Figure 3**

6. Serrez les fixations à un couple de 104 à 127 Nm (77 à 94 pi-lb).
7. Fixez le support au moteur avec les 4 boulons (1/2 x 1 3/4 po), les 4 rondelles plates (1/2 po) et les 4 contre-écrous (1/2 po) (Figure 4).



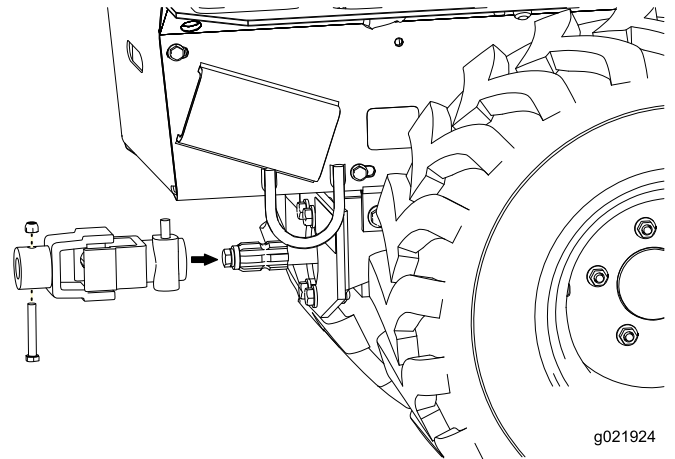
**Figure 4**

8. Serrez les boulons à un couple de 91 à 113 Nm (67 à 83 pi-lb).
9. Fixez le moteur à la machine au moyen de 4 boulons (1/2 x 1 -3/4 po), 4 rondelles plates (1/2 po) et 4 contre-écrous (1/2 po) (Figure 5).



**Figure 5**

10. Serrez les boulons à un couple de 91 à 113 Nm (67 à 83 pi-lb).
11. Montez le joint sur le moteur. Fixez avec le boulon (3/8 po) et l'écrou (3/8 x 2-1/2 po) (Figure 6).



**Figure 6**

12. Serrez les boulons à un couple de 55 à 63 Nm (40 à 45 pi-lb).

# 2

## Montage du distributeur et de la poignée (Pro Sneak 360)

### Pièces nécessaires pour cette opération:

1	Support
1	Distributeur de commande
1	Raccord coudé de 90°
2	Raccord coudé à 90°
1	Raccord droit
2	Boulon (3/8 x 1 po)
4	Rondelle plate (3/8 po)
2	Écrou (3/8 po)
1	Boulon (5/16 x 2-1/2 po)
1	Boulon (5/16 x 2-1/4 po)
2	Rondelle plate (0,344 po)
2	Contre-écrou (5/16 po)
1	Axe de chape
1	Goupille fendue
1	Levier de commande
1	Biellette
1	Clip

### Procédure

1. Posez les raccords comme montré à la [Figure 7](#).

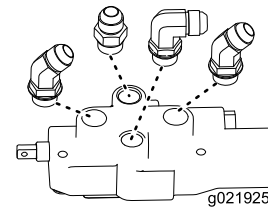


Figure 7

2. Serrez les fixations à un couple de 104 à 127 Nm (77 à 94 pi-lb).
3. Montez le support et fixez-le avec les 2 écrous (3/8 po), les 2 rondelles (3/8 po) et les 2 boulons (3/8 po) ([Figure 8](#)); serrez-les à un couple de 38 à 43 Nm (28 à 32 pi-lb).

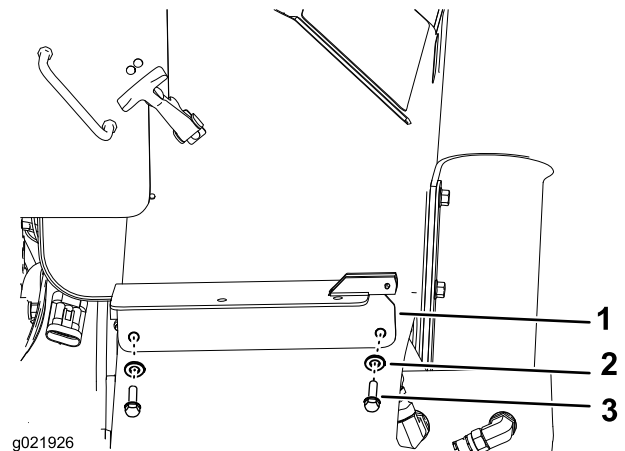
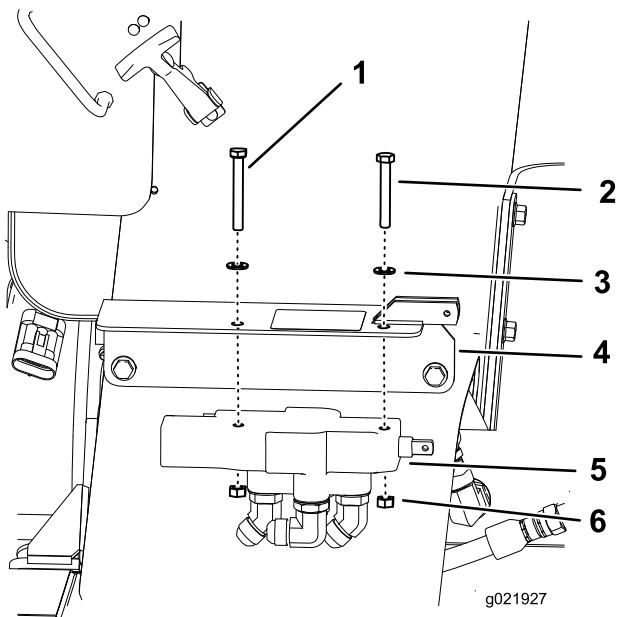


Figure 8

1. Écrou (3/8 po)
2. Rondelle plate (3/8 po)
3. Boulon (3/8 po)

4. Montez le distributeur sur le support et fixez-le avec les 2 boulons (5/16 x 2-1/4 po et 5/16 x 2-1/2 po), les 2 rondelles plates (0,344 po) et les 2 contre-écrous (5/16 po) ([Figure 9](#)); serrez à un couple de 20 à 25 Nm (175 à 225 po-lb).



**Figure 9**

- |                        |                             |
|------------------------|-----------------------------|
| 1. Boulon (2-1/4 po)   | 4. Support                  |
| 2. Boulon (2-1/2 po)   | 5. Distributeur de commande |
| 3. Rondelle (0,344 po) | 6. Contre-écrou (5/16 po)   |

# 3

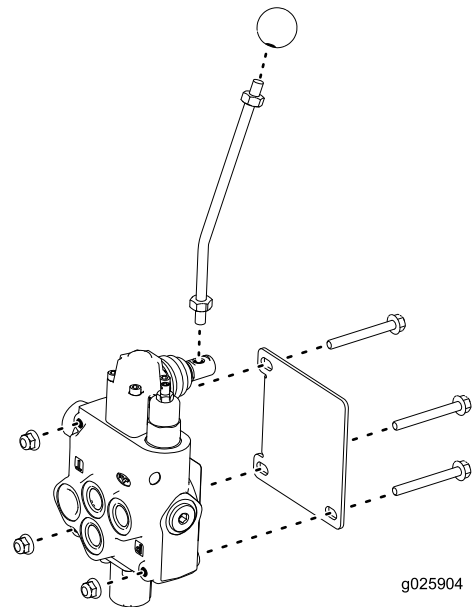
## Montage du distributeur et de la poignée (Pro Sneak 365)

### Pièces nécessaires pour cette opération:

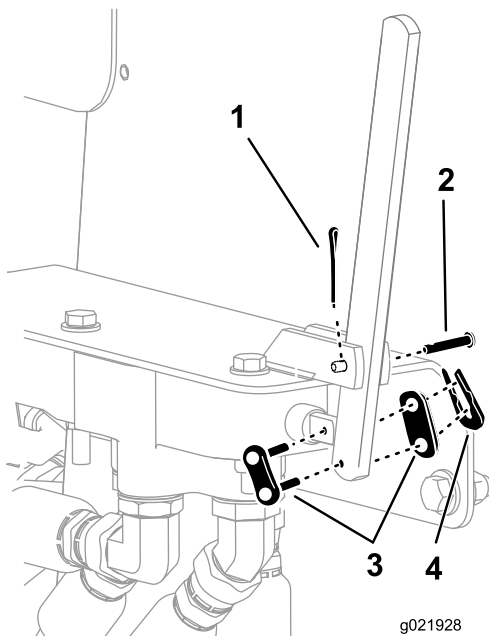
1	Support
1	Distributeur de commande
2	Raccord coudé à 90°
3	Raccord droit
3	Boulon (1-1/4 po)
3	Écrou
1	Poignée

### Procédure

1. Fixez le support au distributeur au moyen des 3 boulons et 3 écrous montrés à la [Figure 11](#).



**Figure 11**



**Figure 10**

- |                    |           |
|--------------------|-----------|
| 1. Goupille fendue | 3. Bielle |
| 2. Axe de chape    | 4. Clip   |

6. Fixez le trou supérieur du levier de commande avec l'axe de chape et la goupille fendue ([Figure 10](#)).

2. Fixez les raccords au distributeur comme montré à la [Figure 12](#) et serrez-les à un couple de 104 à 127 Nm (77 à 94 pi-lb).

# 4

## Montage des flexibles (Pro Sneak 360)

Pièces nécessaires pour cette opération:

2	Flexible de 114,3 cm (45 po)
1	Flexible de 91,44 cm (36 po)
1	Flexible de 37,44 cm (14 3/4 po)
1	Raccord de flexible

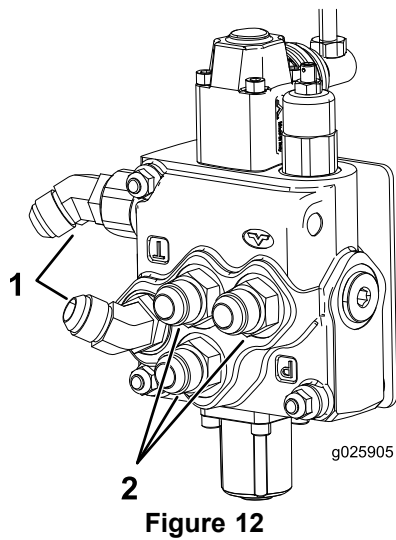


Figure 12

1. Raccord à 45° (2)      2. Raccord droit (3)

3. Retirez les boulons qui fixent le panneau gauche à la machine.  
4. Fixez le support à la machine avec les boulons du panneau gauche (voir Figure 13).

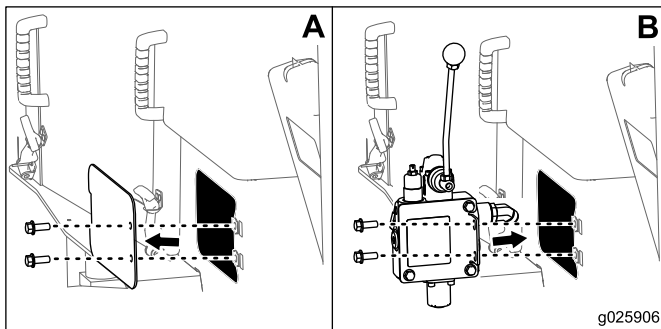


Figure 13

## Montage des flexibles sur les machines avec ou sans trancheuse

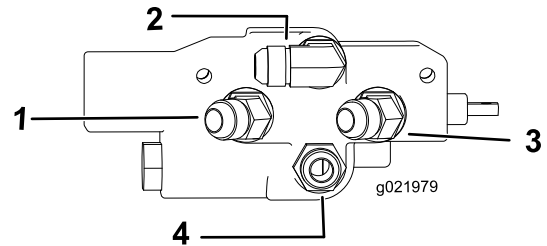
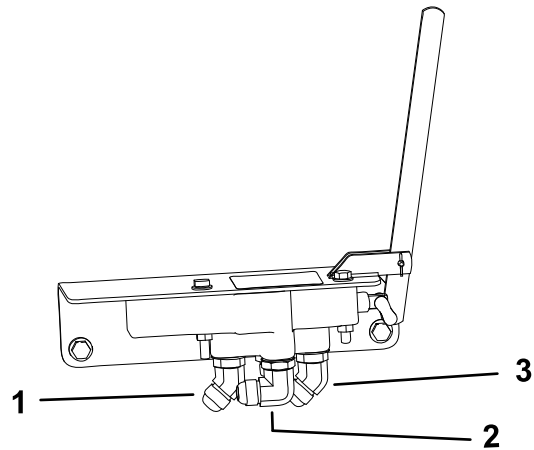


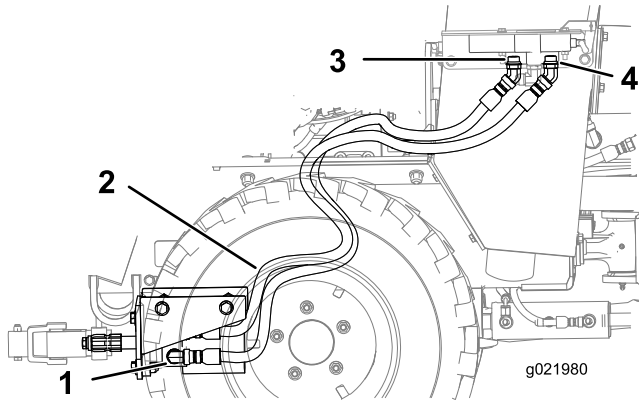
Figure 14

Vues du distributeur

- |  |  |
|--|--|
| 1. Raccord 45 degrés (orifice B) (flexible de 45 pouces du moteur)   | 3. Raccord 45 degrés (orifice A) (flexible de 45 pouces du moteur)       |
| 2. Raccord de 90 degrés (orifice de sortie) (flexible B / flexible de 14 3/4 pouce à valve d'enfouisseuse) | 4. Raccord droit (orifice d'entrée) (flexible C / flexible de 36 pouces) |

1. Acheminez un flexible de 114,3 cm (45 po) de l'orifice A sur le moteur à l'orifice A sur le distributeur du système Hydra-Borer (Figure 15).

**Remarque:** Acheminez les flexibles sous le cadre.



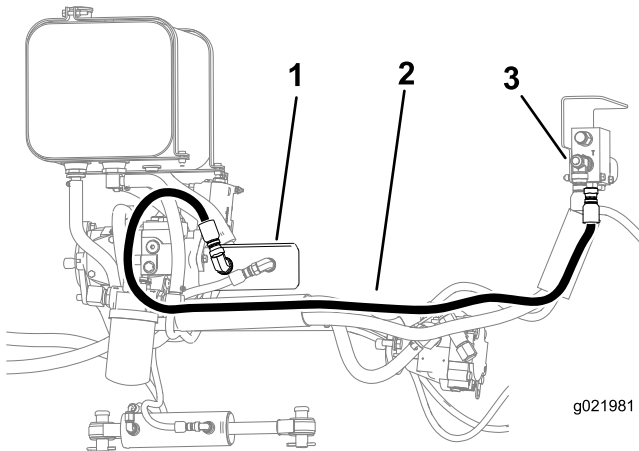
**Figure 15**

- |                            |   |
|----------------------------|---|
| 1. Orifice A sur le moteur | 3. Orifice A sur le distributeur du système Hydra-Borer |
| 2. Orifice B sur le moteur | 4. Orifice B sur le distributeur du système Hydra-Borer |

- Acheminez l'autre flexible de 114,3 cm (45 po) de l'orifice B sur le moteur à l'orifice B sur le distributeur du système Hydra-Borer (Figure 14 et Figure 15).
- Serrez les extrémités du flexible à un couple de 73 à 89 Nm (54 à 66 pi-lb).

## Montage des flexibles sur les machines sans trancheuse

Utilisez cette procédure si votre machine n'est pas équipée d'une trancheuse. Si votre machine est équipée d'une trancheuse, passez à [Montage des flexibles sur les machines avec trancheuse](#) (page 10).

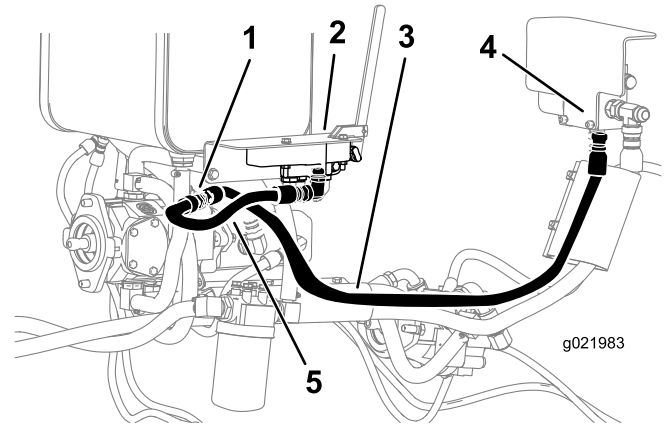


**Figure 16**

Acheminement du flexible actuel

- |   |                                  |
|---|----------------------------------|
| 1. Pompe hydraulique                              | 3. Distributeur de l'enfousseuse |
| 2. Flexible A (actuellement monté sur la machine) |                                  |

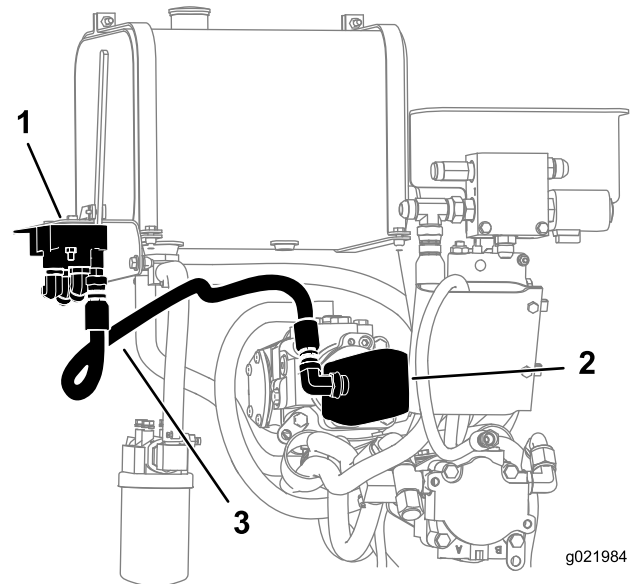
- Débranchez le flexible A de la pompe hydraulique (Figure 16), ajoutez le raccord de flexible et branchez le flexible B à l'autre bout du raccord (Figure 17).



**Figure 17**

- |  |                                      |
|--|--------------------------------------|
| 1. Raccord de flexible                 | 4. Distributeur de l'enfousseuse     |
| 2. Distributeur du système Hydra-Borer | 5. Flexible B (37,44 cm [14 3/4 po]) |
| 3. Flexible A                          |                                      |

- Branchez le flexible B (37,44 cm [14,74 po]) au raccord à 90 degrés (orifice de sortie) sur le distributeur (Figure 14 et Figure 17).
- Serrez les extrémités du flexible à un couple de 73 à 89 Nm (54 à 66 pi-lb).
- Branchez le flexible C (36 po) relié au raccord droit (orifice d'entrée) sur le distributeur (Figure 14) à la pompe hydraulique (où le flexible A était raccordé précédemment (Figure 16); voir Figure 18).



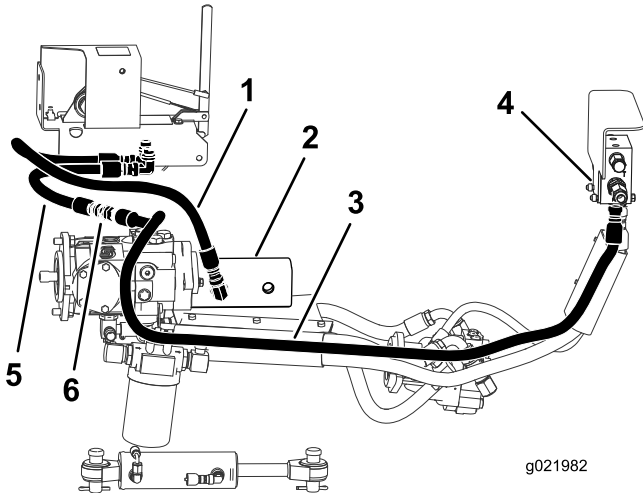
**Figure 18**

- |  |                                  |
|--|----------------------------------|
| 1. Distributeur du système Hydra-Borer | 3. Flexible C (91,44 cm [36 po]) |
| 2. Pompe hydraulique                   |                                  |

5. Serrez les extrémités du flexible à un couple de 73 à 89 Nm (54 à 66 pi-lb).

## Montage des flexibles sur les machines avec trancheuse

Utilisez cette procédure si votre machine est équipée d'une trancheuse. Si votre machine n'est pas équipée d'une trancheuse, passez à [Montage des flexibles sur les machines sans trancheuse](#) (page 9).

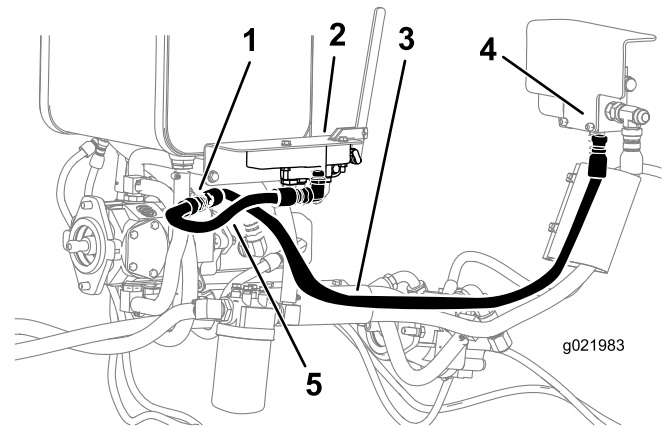


**Figure 19**

Trajet actuel du flexible sur une machine équipée d'une trancheuse.

- |  |  |
|--|--|
| 1. Flexible E (flexible de trancheuse) | 4. Distributeur de l'enfouisseuse      |
| 2. Pompe hydraulique                   | 5. Flexible D (flexible de trancheuse) |
| 3. Flexible A                          | 6. Raccord de flexible                 |

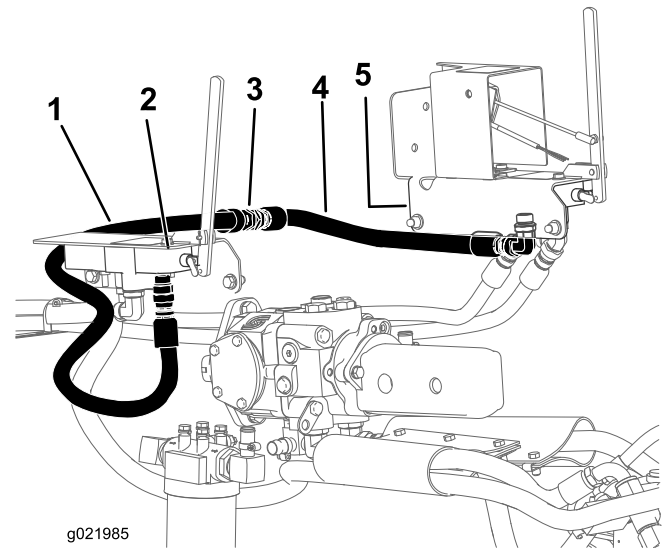
1. Débranchez le flexible A du flexible D, en laissant le raccord sur le flexible A (Figure 19).
2. Branchez le flexible B (14 3/4 po) au raccord du flexible A.
3. Branchez l'autre extrémité du flexible B au raccord à 90 degrés (orifice de sortie) sur le distributeur du système Hydra-Borer (Figure 14 et Figure 20).



**Figure 20**

- |  |                                      |
|--|--------------------------------------|
| 1. Raccord de flexible                 | 4. Distributeur de l'enfouisseuse    |
| 2. Distributeur du système Hydra-Borer | 5. Flexible B (37,44 cm [14 3/4 po]) |
| 3. Flexible A                          |                                      |

4. Ajoutez un raccord de flexible au bout du flexible D.
5. Acheminez le flexible C (36 po) du raccord droit (orifice d'entrée) sur le distributeur du système Hydra-Borer (Figure 14) au raccord sur le flexible D (Figure 21).



**Figure 21**

- |  |   |
|--|---|
| 1. Flexible C (91,44 cm [36 po])       | 4. Flexible D                             |
| 2. Distributeur du système Hydra-Borer | 5. Distributeur de commande de trancheuse |
| 3. Raccord de flexible                 |   |

6. Serrez les extrémités du flexible à un couple de 73 à 89 Nm (54 à 66 pi-lb).

# 5

## Montage des flexibles (Pro Sneak 365).

### Pièces nécessaires pour cette opération:

1	Flexible de 51 cm (20 po)
2	Flexible de 95 cm (38 po)
3	Tube hydraulique
1	Raccord adaptateur à 90°
2	Raccord adaptateur à 45°
2	Colliers en R
2	Boulons
2	Écrous

### Montage des flexibles sur le moteur du système Hydra-Borer

Utilisez un bac approprié pour récupérer le liquide hydraulique qui s'échappe des flexibles débranchés.

- Fixez les 2 raccords adaptateurs à 45 degrés à l'orifice central du distributeur de commande (Figure 22); serrez à 81 Nm (60 pi-lb).

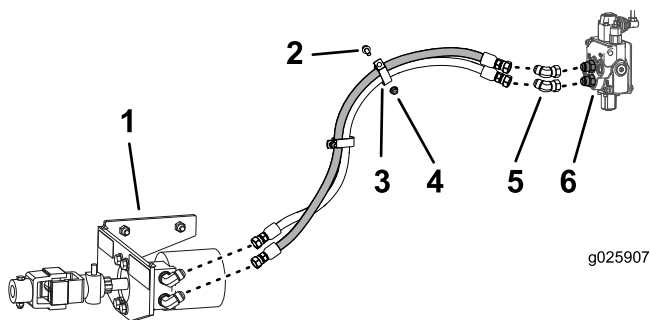


Figure 22

- |                                  |  |
|----------------------------------|--|
| 1. Moteur du système Hydra-Borer | 4. Écrou                               |
| 2. Boulon                        | 5. Raccords adaptateurs à 45°          |
| 3. Collier en R                  | 6. Distributeur du système Hydra-Borer |

- Acheminez les 2 flexibles (95 cm [38 po]) du distributeur de commande au moteur du système Hydra-Borer, comme montré à la Figure 22.

**Remarque:** Acheminez les flexibles sous le cadre.

- Serrez les extrémités du flexible à un couple de 73 à 89 Nm (54 à 66 pi-lb).

- Fixez les flexibles avec des colliers en R, des boulons et des écrous.

### Montage des flexibles sur les machines sans trancheuse

Utilisez cette procédure si votre machine n'est pas équipée d'une trancheuse. Si votre machine est équipée d'une trancheuse, passez à [Montage des flexibles sur les machines avec trancheuse](#) (page 12).

- Débranchez le flexible qui se trouve sur la partie avant de la pompe hydraulique et branchez-le au distributeur de commande du système Hydra-Borer, comme montré à la Figure 23; case A.

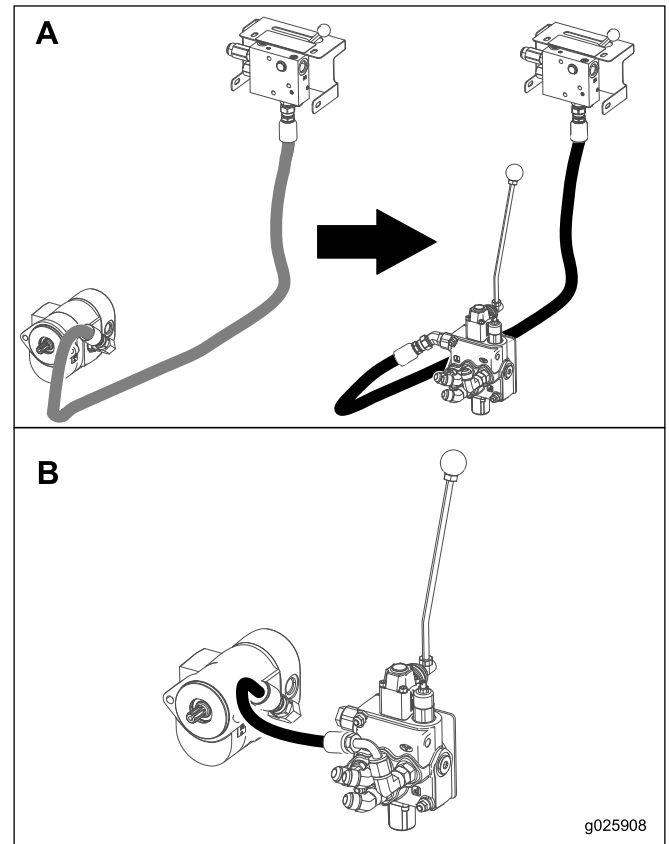
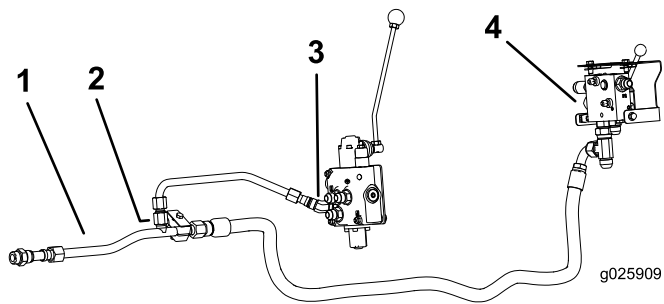


Figure 23

- Serrez l'extrémité du flexible à 81 Nm (60 pi-lb).
- Branchez le flexible de 51 cm du raccord ouvert sur la pompe hydraulique au distributeur de commande (orifice B), comme montré à la Figure 23; case B.
- Serrez à 81 Nm (60 pi-lb).
- Enlevez le bouchon du tuyau de radiateur (Figure 24).



**Figure 24**

- |                       |                                  |
|-----------------------|----------------------------------|
| 1. Tuyau de radiateur | 3. Raccord adaptateur à 45°      |
| 2. Bouchon            | 4. Vanne de vérin d'enfouisseuse |

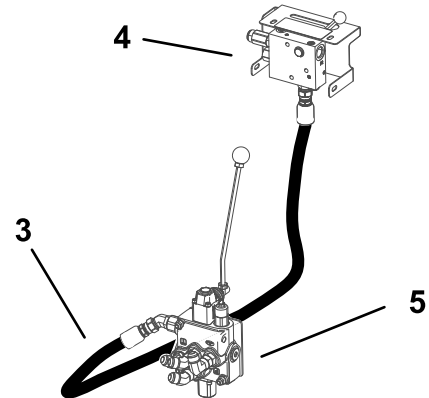
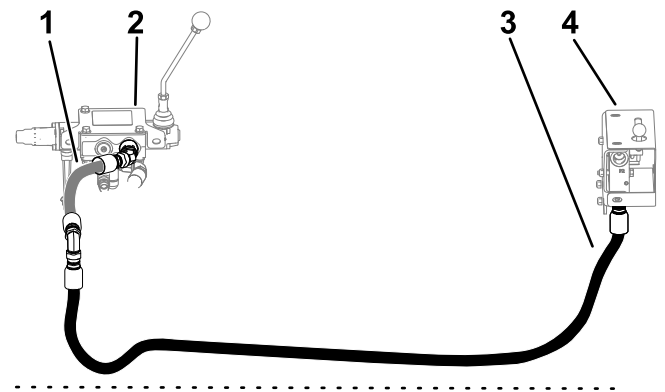
- 
6. Branchez un tube hydraulique du distributeur de commande du système Hydra-Borer (orifice T) au tuyau de radiateur (Figure 24).
  7. Serrez à 81 Nm (60 pi-lb).

## Montage des flexibles sur les machines avec trancheuse

Utilisez cette procédure si votre machine est équipée d'une trancheuse. Si votre machine n'est pas équipée d'une trancheuse, passez à [Montage des flexibles sur les machines sans trancheuse](#) (page 11).

1. Débranchez le flexible court partant du distributeur de trancheuse et relié au flexible long qui rejoint la vanne de vérin de l'enfouisseuse (Figure 25).

Le flexible court n'est pas nécessaire pour cette installation. Vous pouvez mettre ce flexible au rebut ou le conserver pour un usage ultérieur.



**Figure 25**

- |  |  |
|--|--|
| 1. Flexible court partant du distributeur de trancheuse      | 4. Vanne de vérin d'enfouisseuse       |
| 2. Distributeur de trancheuse                                | 5. Distributeur de système Hydra-Borer |
| 3. Flexible long partant de la vanne de vérin d'enfouisseuse |  |

- 
2. Branchez le long flexible entre la vanne de vérin de l'enfouisseuse et le raccord intérieur sur le distributeur du système Hydra-Borer, comme montré à la Figure 25.
  3. Serrez à 81 Nm (60 pi-lb).
  4. Branchez un tube hydraulique entre l'orifice ouvert sur le distributeur de la trancheuse au distributeur du système Hydra-Borer, comme montré à la Figure 26.

# 6

## Test de l'installation

### Aucune pièce requise

### Procédure

L'essai du système Hydra Borer nécessite la présence de 2 personnes : une pour actionner le levier de commande et l'autre pour contrôler la rotation du joint.

1. Asseyez-vous sur le siège de l'opérateur et démarrez la machine.
2. Tirez le levier de commande du système Hydra-Borer pour faire tourner le joint dans le sens antihoraire.
3. Vérifiez que le joint tourne dans le bon sens.
4. Poussez le levier de commande du système Hydra-Borer pour faire tourner le joint dans le sens horaire.
5. Vérifiez que le joint tourne dans le bon sens.

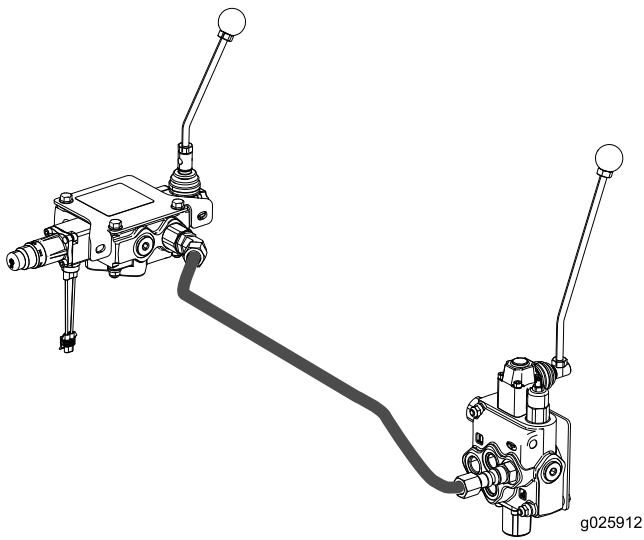


Figure 26

5. Serrez à 81 Nm (60 pi-lb).
6. Enlevez le bouchon du tube qui relie le distributeur de la trancheuse au tuyau (Figure 27).

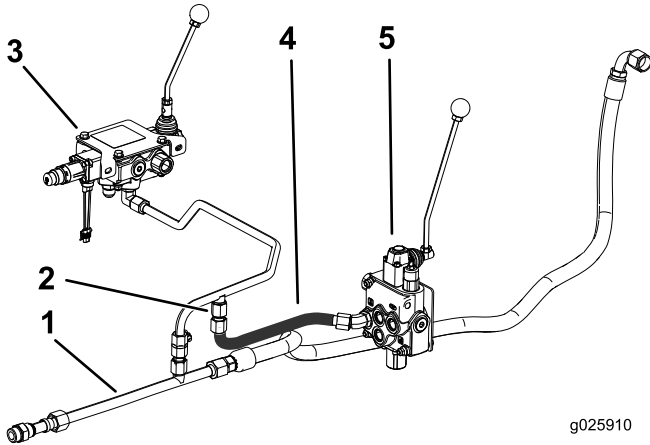


Figure 27

- |                               |  |
|-------------------------------|--|
| 1. Tuyau de radiateur         | 4. Tube hydraulique                    |
| 2. Bouchon                    | 5. Distributeur de système Hydra-Borer |
| 3. Distributeur de trancheuse |  |

7. Branchez un tube hydraulique entre le distributeur du système Hydra-Borer (orifice T) et le tube de trancheuse, comme montré à la Figure 27.
8. Serrez à 81 Nm (60 pi-lb).

## Utilisation

### Forage d'un trou

#### Creusement de tranchées

Avant de forer sous une allée ou un trottoir, il est nécessaire de creuser une tranchée d'accès et de sortie de chaque côté de la zone de forage. Les deux tranchées doivent mesurer au moins 15 cm (6 po) de largeur et 45,72 cm (18 po) de profondeur. La tranchée d'accès doit faire au moins 213 cm (7 pi) de longueur et la tranchée de sortie 91 à 183 cm (3 à 6 pi) de longueur. La tranchée d'accès doit être perpendiculaire à l'allée ou au trottoir tandis que la tranchée de sortie doit être parallèle. La tranchée de sortie doit être centrée par rapport à la tranchée d'accès (Figure 28).

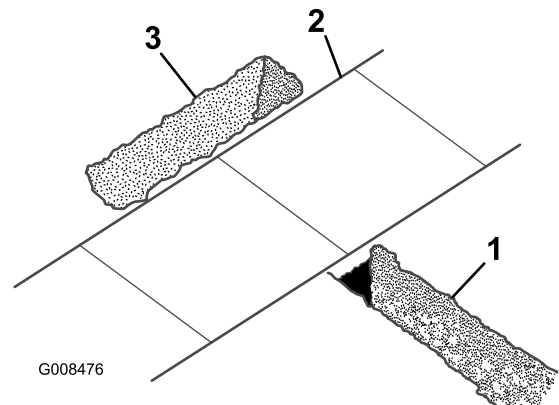


Figure 28

- |                     |                       |
|---------------------|-----------------------|
| 1. Tranchée d'accès | 3. Tranchée de sortie |
| 2. Trottoir         |                       |

## Forage du trou

**Important:** Le forage demande la présence de deux personnes. N'essayez pas de travailler seul.

1. Placez la machine équipée de la tête d'entraînement au début de la tranchée, et abaissez la tête à la profondeur voulue.
2. Coupez le moteur et attendez l'arrêt de toutes les pièces mobiles.
3. Montez une tige et un trépan sur la tête d'entraînement.
4. Accouplez l'outil de guidage à la tige, juste derrière le trépan (Figure 29).

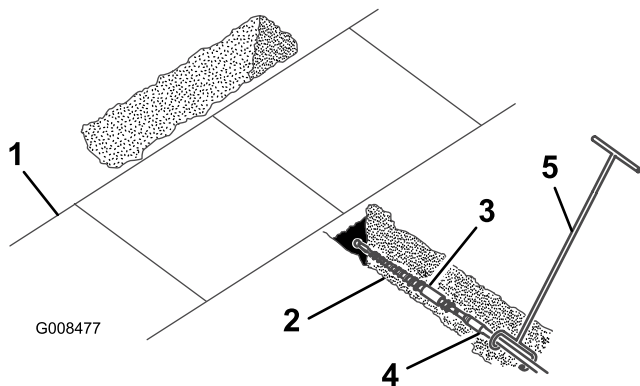


Figure 29

- |                      |                             |
|----------------------|-----------------------------|
| 1. Allée ou trottoir | 4. Tige                     |
| 2. Tranchée d'accès  | 5. Outil de guidage de tige |
| 3. Trépan            |                             |

5. Demandez à la personne chargée de guider le trépan de se placer sur le côté droit de la tranchée (Figure 29), mettez le moteur en marche, placez la commande d'accélérateur à mi-course et poussez le levier de commande du système Hydra-Borer vers l'avant pour démarrer la rotation en avant du trépan.
6. Avancez lentement la machine pendant que la personne munie de l'outil de guidage guide le trépan dans le sol (Figure 29).
7. Lorsque le trépan est complètement enfoncé dans le sol, poussez le levier de commande en position point mort.
8. Coupez le moteur et attendez l'arrêt de toutes les pièces mobiles.
9. Contrôlez l'inclinaison de la tige.  
Si l'inclinaison de la tige n'est pas dans les limites spécifiées pour la tâche à réaliser, mettez le moteur en marche et faites marche arrière pour sortir le trépan du sol. Répétez ensuite les opérations 5 à 9, en effectuant les réglages nécessaires pour corriger l'inclinaison.
10. Enlevez l'outil de guidage de la tige.
11. Mettez le moteur en marche et tirez le levier de commande en arrière pour démarrer le trépan.

12. Avancez lentement avec la machine pendant que le trépan s'enfonce dans le sol.

**Important:** Ne conduisez pas trop vite pour ne pas forcer le trépan dans le sol. Laissez le trépan progresser à son propre rythme. Ne poussez pas et ne tirez pas le trépan dans le sol quand la tête d'entraînement est arrêtée.

13. Lorsque 15 cm (6 po) de la tige est encore visible dans la tranchée d'accès ou quand le trépan s'enfonce complètement et entre dans l'extrémité la plus éloignée de la tranchée de sortie, arrêtez la machine, relâchez le levier de commande et arrêtez le moteur.
14. Si le trépan n'est pas encore entré dans la tranchée de sortie, procédez comme suit :
  - A. Détachez la tige de la tête d'entraînement.
  - B. Mettez le moteur en marche et reculez jusqu'à l'extrémité de la tranchée d'accès.
  - C. Coupez le moteur et attendez l'arrêt de toutes les pièces mobiles.
  - D. Accouplez une autre tige et répétez les opérations 11 à 14.

## Alésage du trou

1. Avec une pelle, dégagez avec précaution les abords du trépan afin de pouvoir le sortir du sol (Figure 30).

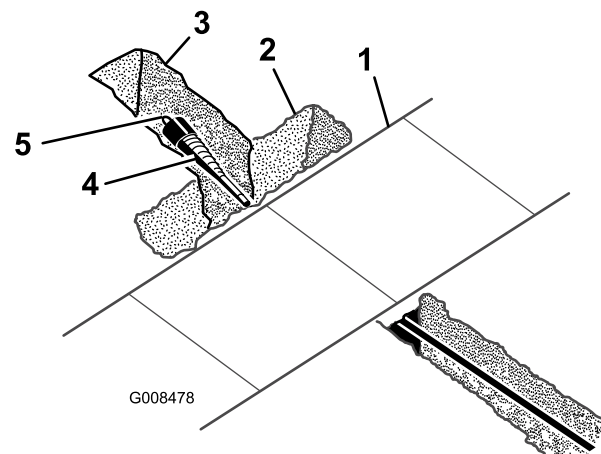


Figure 30

- |   |            |
|---|------------|
| 1. Allée ou trottoir                          | 4. Alésoir |
| 2. Tranchée de sortie                         | 5. Pivot   |
| 3. Zone dégagée par la pelle autour du trépan |            |
2. Retirez le trépan et fixez l'alésoir (Figure 30).
  3. Fixez le câble ou la tuyauterie installé(e) au pivot à l'extrémité de l'alésoir (Figure 30).
  4. Mettez le moteur en marche et tirez le levier de commande en arrière pour démarrer l'alésoir.
  5. Reculez lentement la machine pendant que l'alésoir s'enfonce dans le sol.

**Important:** Ne conduisez pas trop vite pour ne pas forcer l'alésoir dans le sol. Laissez l'alésoir progresser à son propre rythme. Ne poussez et ne tirez jamais l'alésoir dans le sol quand la tête d'entraînement est arrêtée.

6. Lorsqu'une tige accouplée est enfoncée d'environ 15 cm (6 po) dans la tranchée d'accès ou quand l'alésoir entre complètement dans la tranchée avec 15 cm (6 po) de câble ou de tuyau, arrêtez la machine, tirez le levier de commande en position point mort et arrêtez le moteur.
7. Si l'alésoir n'est pas encore entré dans la tranchée de sortie, procédez comme suit :
  - A. Détachez la tige de la tête d'entraînement et en laissant la tige dans le sol.
  - B. Mettez le moteur en marche et rendez-vous à l'avant de la tranchée d'accès.
  - C. Coupez le moteur et attendez l'arrêt de toutes les pièces mobiles.
  - D. Accouplez la tête d'entraînement à l'arbre de la tige qui se trouve dans le sol.
  - E. Répétez les opérations 4 à 7.
8. Lorsque l'alésoir et le câble/tuyau se trouvent dans la tranchée d'accès, retirez le câble ou le tuyau de l'alésoir.

## Remisage

1. Avant un remisage de longue durée, lavez soigneusement l'accessoire avec de l'eau et un détergent doux.
2. Contrôlez l'état des flexibles hydrauliques. Remplacez les flexibles défectueux.
3. Veillez à ce que tous les raccords hydrauliques soient connectés ensemble pour éviter toute contamination du système hydraulique.
4. Contrôlez et resserrez tous les boulons, écrous et vis. Réparez ou remplacez les pièces endommagées ou usées.
5. Peignez toutes les surfaces métalliques éraflées ou mises à nu. Une peinture pour retouches est disponible chez les dépositaires-réparateurs agréés.
6. Rangez l'accessoire dans un endroit propre et sec, comme un garage ou une remise. Couvrez-le pour le protéger et le garder propre.

# Dépistage des défauts

Problème	Cause possible	Mesure corrective
La tête d'entraînement du trépan ne tourne pas.	<ol style="list-style-type: none"><li>1. Le raccord hydraulique n'est pas parfaitement raccordé.</li><li>2. Un raccord hydraulique est endommagé.</li><li>3. Un flexible hydraulique est bouché.</li><li>4. Un flexible hydraulique est plié.</li><li>5. La vanne auxiliaire de la machine ne s'ouvre pas.</li><li>6. Un moteur hydraulique est endommagé ou usé.</li></ol>	<ol style="list-style-type: none"><li>1. Contrôlez et resserrez tous les raccords.</li><li>2. Vérifiez les raccords et remplacez ceux qui sont défectueux.</li><li>3. Cherchez et éliminez l'obstruction.</li><li>4. Remplacez le flexible plié.</li><li>5. Réparez la vanne.</li><li>6. Réparez ou remplacez le moteur.</li></ol>