



Finishingkit für schwenkbare Schlauchtrommel

Sprühfahrzeug Multi-Pro 5800 bis Baujahr 2014

Modellnr. 131-3291

Installationsanweisungen

Das Finishingkit für die schwenkbare Schlauchtrommel ist ein Anbaugerät ausschließlich für ein Sprühfahrzeug für das Sprühen von Rasenflächen und sollte nur von geschulten Lohnarbeitern in gewerblichen Anwendungen eingesetzt werden. Es ist hauptsächlich für das Sprühen von Gras auf gepflegten Grünflächen in Parkanlagen, Golfplätzen, Sportplätzen und öffentlichen Anlagen gedacht.

Mit diesem Kit wird die schwenkbare Schlauchtrommel an Maschinen mit Modellnummer 41593, 41593N und 41594 bis Baujahr 2014 montiert.

Dieses Produkt entspricht allen relevanten europäischen Richtlinien; weitere Angaben finden Sie in den produktspezifischen Konformitätsbescheinigungen.

Lesen Sie diese Anleitung gründlich durch, um sich mit dem Betrieb und der Wartung Ihres Produktes vertraut zu machen. Die Informationen in dieser Anleitung können Ihnen und Anderen dabei helfen, Verletzungen und Produktschäden zu vermeiden. Obwohl Toro sichere Produkte konstruiert und herstellt, sind Sie selbst für den korrekten und sicheren Betrieb des Produktes verantwortlich.

Sie können Toro direkt unter www.Toro.com hinsichtlich Produkt- und Zubehörinformationen, Standorten von Vertragshändlern oder Registrierung des Produkts kontaktieren.

Vorbereiten der Maschine

1. Stellen Sie sicher, dass die Maschine keine Flüssigkeiten enthält.

Hinweis: Wenn Sie Chemikalien in der Maschine verwendet haben, spülen Sie das System gründlich mit Frischwasser durch. Weitere Informationen finden Sie in der *Bedienungsanleitung* des Fahrzeugs.

2. Stellen Sie die Maschine auf einer ebenen Fläche ab, ziehen Sie die Feststellbremse an, halten Sie die Pumpe an, stellen den Motor ab und ziehen den Zündschlüssel ab.
3. Klemmen Sie das Minuskabel vom Batteriepol ab.

Einsetzen des Ventils

1. Schließen Sie das Druckmesserkabel vom Druckmanometeranschluss ab.
2. Entfernen Sie die vier langen Schrauben, mit denen der Druckmanometeranschluss an den Auslegerventilen befestigt ist und werfen sie weg (Bild 1). Bewahren Sie die Flachscheiben und Sicherungsmuttern auf.

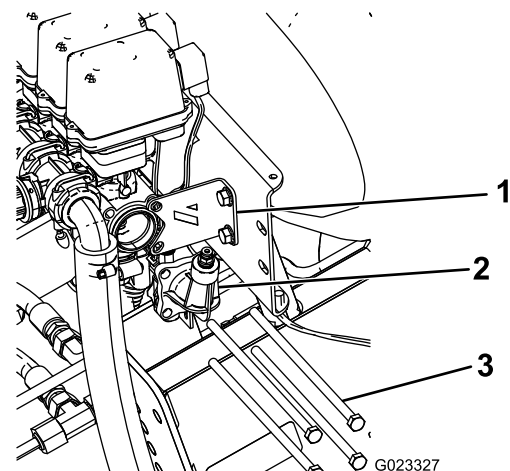


Bild 1

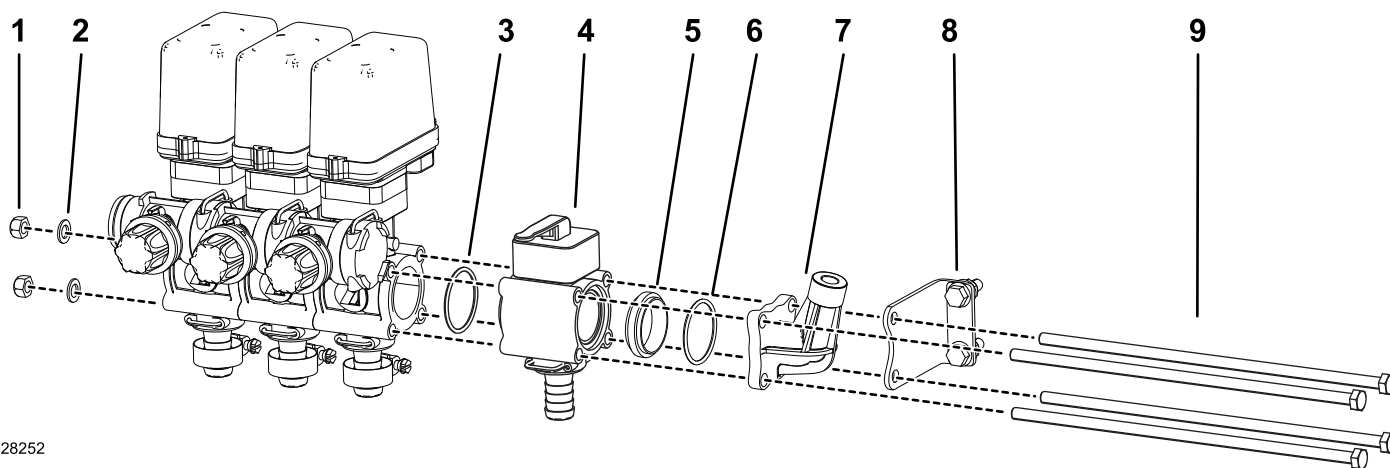
1. Stabilisierungshalterung
2. Druckmanometeranschluss
3. Lange Schraube

3. Entfernen Sie die zwei Schrauben und Muttern, mit denen die Stabilisierungshalterung am Ventil befestigt ist, und bewahren sie auf (Bild 1).
4. Befestigen Sie den O-Ring, das neue Regelventil und den vorher entfernten Druckmanometeranschluss



sowie die Stabilisierungshalterung mit vier langen Schrauben, siehe [Bild 2](#).

Hinweis: Die Schrauben sollten durch die Ventilkörper und durch die Halterung an der anderen Seite gesteckt sein.

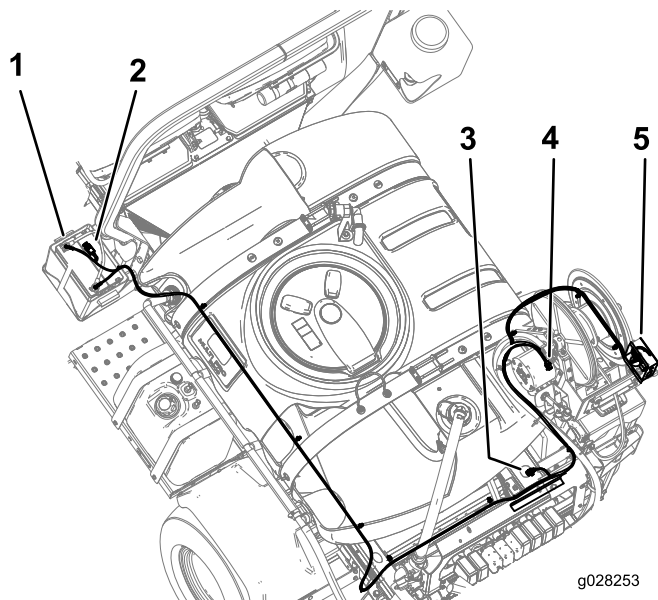


g028252

Bild 2

- | | | |
|----------------------|-----------------------|-----------------------------|
| 1. Sicherungsmuttern | 4. Regelventil | 7. Druckmanometeranschluss |
| 2. Scheiben | 5. Adapter, vorhanden | 8. Stabilisierungshalterung |
| 3. O-Ring | 6. O-Ring, vorhanden | 9. Lange Schrauben (M8) |

5. Befestigen Sie die Schrauben mit den vorher entfernten Scheiben und Sicherungsmuttern.
6. Ziehen Sie die langen Schrauben mit 272-373 N·cm an.
7. Befestigen Sie die Schrauben der Befestigungshalterung an der Befestigungsschiene.
8. Verlegen Sie den Kabelbaum, wie in [Bild 3](#) abgebildet.



g028253

Bild 3

- | | |
|--------------------------------|------------------------------|
| 1. Batteripole | 4. Anschluss an Spindelmotor |
| 2. Sicherungsanschluss | 5. Anschluss an Schaltkasten |
| 3. Anschluss an Hauptkabelbaum | |