



Afwerkingsset voor meedraaiende slanghaspel

Multi-Pro 5800 gazonsproeier uit 2014 of vroeger

Modelnr.: 131-3291

Installatie-instructies

De afwerkingsset voor de meedraaiende slanghaspel is een speciaal werktuig voor een gazonspuitvoertuig en is bedoeld voor gebruik door professionele bestuurders en voor commerciële toepassingen. Het systeem is met name ontworpen voor sproeien op goed onderhouden gazons in parken, golfbanen en sportvelden.

Deze set wordt gebruikt om de meedraaiende slanghaspelset te monteren op modellen 41593, 41593N en 41594 die werden gebouwd in 2014 of vroeger.

Dit product voldoet aan alle relevante Europese richtlijnen, zie voor details de aparte productspecifieke conformiteitsverklaring.

Lees deze handleiding zorgvuldig, zodat u weet hoe u de machine op de juiste wijze kunt gebruiken en onderhouden. De informatie in deze handleiding kan u en anderen helpen letsel en schade te voorkomen. Hoewel Toro veilige producten ontwerpt en fabriceert, blijft u verantwoordelijk voor het juiste en veilige gebruik van de machine.

U kunt rechtstreeks contact opnemen met Toro via www.Toro.com voor informatie over producten en accessoires, om een dealer te vinden of om uw product te registreren.

De machine gebruiksklaar maken

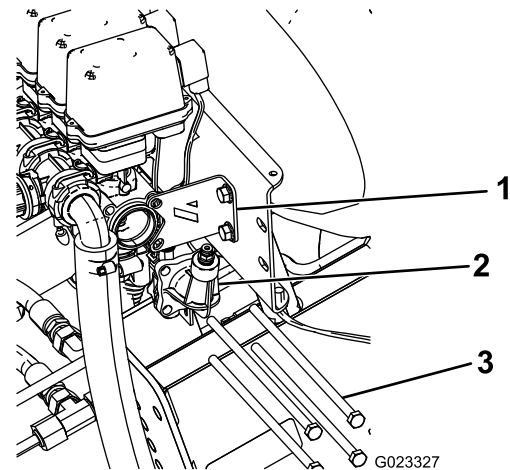
1. Controleer of er geen vloeistof in de machine zit.

Opmerking: Als er chemische stoffen zijn gebruikt in de machine, moet u het systeem grondig spoelen met schoon water; raadpleeg de *Gebruikershandleiding* van de machine voor instructies.

2. Plaats de machine op een vlakke ondergrond, schakel de handrem in, stop de pomp, stop de motor en verwijder het contactsleuteltje.
3. Maak de minkabel van de accu los van de minpool van de accu.

Het klepstel plaatsen

1. Maak de draad van de drukomzetter los van de drukmeterpoort.
2. Verwijder de 4 lange bouten waarmee de drukmeterpoort aan de spuitboomkleppen is bevestigd en gooi de bouten weg (Figuur 1). Bewaar de platte ringen en de borgmoeren.



Figuur 1

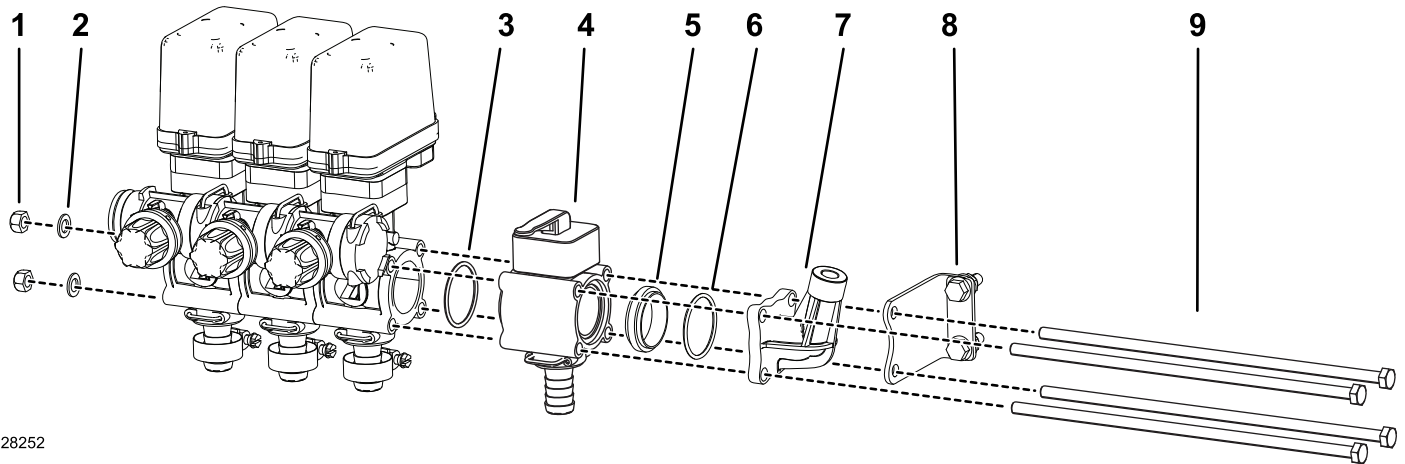
- | | |
|-----------------------|---------------|
| 1. Stabilisatiebeugel | 3. Lange bout |
| 2. Drukmeterpoort | |

3. Verwijder en bewaar de 2 bouten en moeren waarmee de stabilisatiebeugel is bevestigd aan de kleppen (Figuur 1).
4. Monteer de O-ring, de nieuwe regelklep, de drukmeterpoort die u verwijderd hebt, en de



stabilisatiebeugel. Gebruik hierbij 4 lange bouten; zie [Figuur 2](#).

Opmerking: De bouten dienen door de klephuizen en de beugel aan de tegenovergestelde kant te gaan.

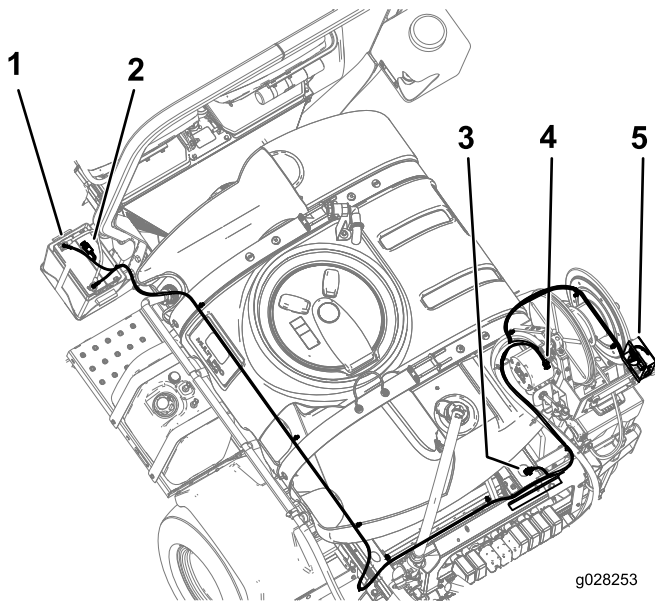


g028252

Figuur 2

- | | | |
|---------------|----------------------|-----------------------|
| 1. Borgmoeren | 4. Regelklep | 7. Drukmeterpoort |
| 2. Ringen | 5. Adapter, gebruikt | 8. Stabilisatiebeugel |
| 3. O-ring | 6. O-ring, gebruikt | 9. Lange bouten (M8) |

5. Bevestig de bouten met de ringen en borgmoeren die u eerder hebt verwijderd.
6. Draai de lange bouten vast met een torsie van 272-373 Ncm.
7. Bevestig de bouten van de montagebeugel aan de montagerail.
8. Leid de kabelboom zoals wordt getoond in [Figuur 3](#).



g028253

Figuur 3

- | | |
|--------------------------------------|--|
| 1. Contacten van de accu | 4. Aansluiting voor de motor van de messenkooi |
| 2. Connector zekering | 5. Aansluiting voor de schakelkast |
| 3. Aansluiting voor de hoofdkabelset | |