



Доводочный комплект поворотного шлангового барабана

Опрыскиватель травяного покрова Multi Pro 5800 выпуска 2014 г. и раньше

Номер модели 131-3291

Инструкции по монтажу

Доводочный комплект поворотного шлангового барабана является специальным навесным оборудованием для опрыскивателя травяного покрова, предназначенным для использования в коммерческих целях профессиональными наемными операторами. Он в основном рассчитан на опрыскивание хорошо обслуживаемых газонов в парках, на площадках для игры в гольф, спортивных площадках и коммерческих территориях.

Данный комплект используется для установки поворотного шлангового барабана на машинах моделей 41593, 41593N и 41594, выпущенных в 2014 г. и более ранних моделях.

Данное изделие удовлетворяет всем соответствующим Европейским директивам; подробные сведения содержатся в документе "Декларация соответствия" на каждое отдельное изделие.

Внимательно изучите данное руководство, чтобы в дальнейшем правильно эксплуатировать и обслуживать изделие. Информация, содержащаяся в настоящем руководстве, поможет вам и другим людям избежать травм и повреждения изделия. Несмотря на то, что компания Toro разрабатывает и выпускает безопасные изделия, ответственность за их правильную и безопасную эксплуатацию несет пользователь.

Вы можете связаться с компанией Toro непосредственно через веб-сайт www.Toro.com для получения информации по машинам и принадлежностям, чтобы найти дилера или зарегистрировать вашу машину.

Подготовка машины

1. Убедитесь в отсутствии каких-либо жидкостей в машине.

Примечание: Если в машине использовались химикаты, тщательно промойте систему чистой водой; см. инструкции в *Руководстве оператора* машины.

2. Поставьте машину на ровную поверхность, затяните стояночный тормоз, остановите насос, остановите двигатель и извлеките ключ зажигания.
3. Отсоедините отрицательную клемму от аккумулятора.

Установка клапана в сборе

1. Отсоедините провод датчика давления от соединительного патрубка манометра.
2. Выверните 4 длинных болта крепления соединительного патрубка манометра к нижним клапанам стрелы и удалите их в отходы (**Рисунок 1**). Сохраните плоские шайбы и контргайки.

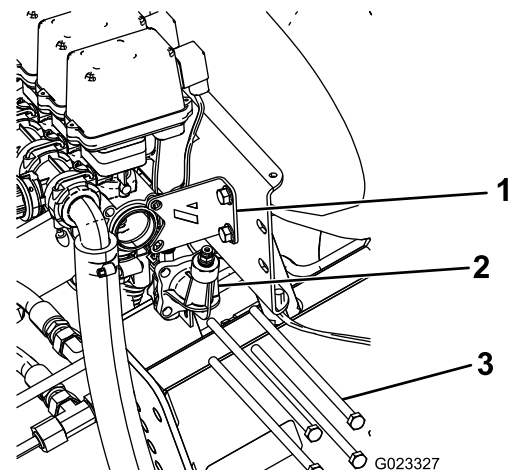


Рисунок 1

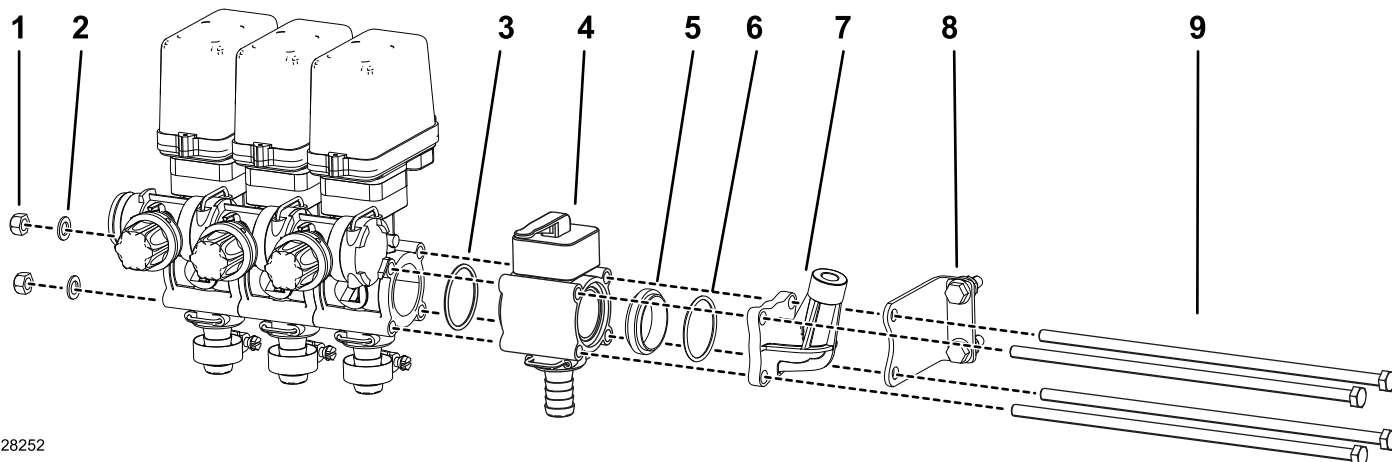
- | | |
|--------------------------------------|-----------------|
| 1. Стабилизирующий кронштейн | 3. Длинный болт |
| 2. Соединительный патрубок манометра | |



3. Снимите и сохраните 2 болта и гайки, которые крепят стабилизирующий кронштейн к клапану в сборе ([Рисунок 1](#)).
4. Установите уплотнительное кольцо, новый регулирующий клапан и ранее снятый соединительный патрубок манометра, а также

стабилизирующий кронштейн, используя 4 длинных болта; см. [Рисунок 2](#).

Примечание: Болты должны проходить насквозь через корпуса клапанов и кронштейн на противоположной стороне.

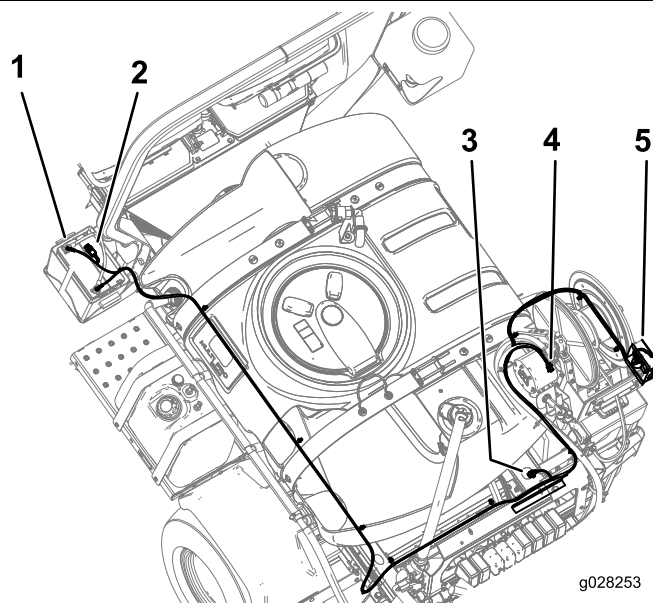


g028252

Рисунок 2

- | | | |
|--------------------------|--------------------------------------|--------------------------------------|
| 1. Контргайки | 4. Регулирующий клапан | 7. Соединительный патрубок манометра |
| 2. Шайбы | 5. Переходник (имеющийся) | 8. Стабилизирующий кронштейн |
| 3. Уплотнительное кольцо | 6. Уплотнительное кольцо (имеющееся) | 9. Длинные болты (M8) |

5. Закрепите болты с помощью шайб и контргаек, снятых ранее.
6. Затяните длинные болты с моментом 272–373 Н·см.
7. Прикрутите болты монтажного кронштейна к опорной раме.
8. Проложите жгут электропроводки, как показано на [Рисунок 3](#).



g028253

Рисунок 3

- | | |
|---|---|
| 1. Клеммы аккумулятора | 4. Разъем для подключения к двигателю барабана |
| 2. Разъем предохранителя | 5. Разъем для подключения к распределительной коробке |
| 3. Разъем для подключения к главному жгуту проводки | |