



Finputsningssats för svängbar slangvinda

Multi-Pro 5800-grässpruta, 2014 och tidigare

Modellnr 131-3291

Monteringsanvisningar

Den svängbara slangvindan är ett specialredskap för sprutfordon och är avsedd att användas av yrkesförare som har anlitats för kommersiellt arbete. Den är främst konstruerad för sprutning på väl underhållna parkgräsmattor, golfbanor, idrottsplatser och kommersiella anläggningar.

Satsen används för att montera den svängbara slangvindan på maskinmodell 41593, 41593N och 41594, byggda 2014 och tidigare.

Produkten uppfyller alla relevanta europeiska direktiv. Mer information finns i den separata produktspecifika förklaringen om överensstämmelse.

Läs bruksanvisningen noga så att du lär dig att använda och underhålla produkten på rätt sätt. Informationen i bruksanvisningen hjälper dig och andra att undvika personskador och skador på produkten. Även om Toro konstruerar och tillverkar säkra produkter så är det du som ansvarar för att produkten används på ett bra och säkert sätt.

Du kan kontakta Toro direkt på www.Toro.com om du behöver information om produkter och tillbehör, hjälp med att hitta en återförsäljare eller om du vill registrera din produkt.

Förbereda maskinen

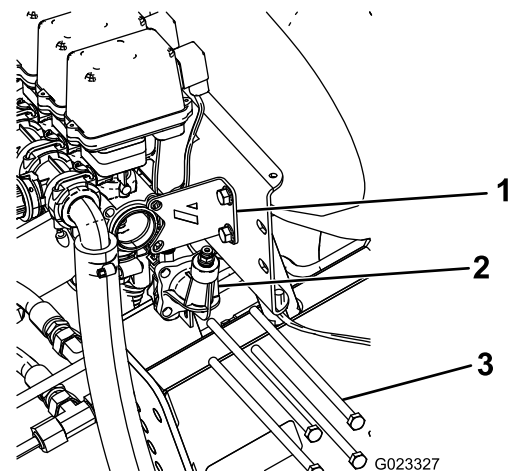
1. Kontrollera att det inte finns några vätskor i maskinen.

Obs: Spola systemet ordentligt med rent vatten om kemikalier har använts i maskinen; se fordonets *bruksanvisning* för instruktioner.

2. Parkera maskinen på ett plant område, lägg i parkeringsbromsen, stäng av pumpen, stanna motorn och ta ut tändningsnyckeln.
3. Koppla bort batteriets minuspol.

Montera ventilen

1. Koppla bort tryckomvandlarledningen från tryckmätarporten.
2. Ta bort de fyra långa skruvarna som håller fast tryckmätarporten vid rampventilerna och släng dem ([Figur 1](#)). Spara planbrickorna och låsmuttrarna.



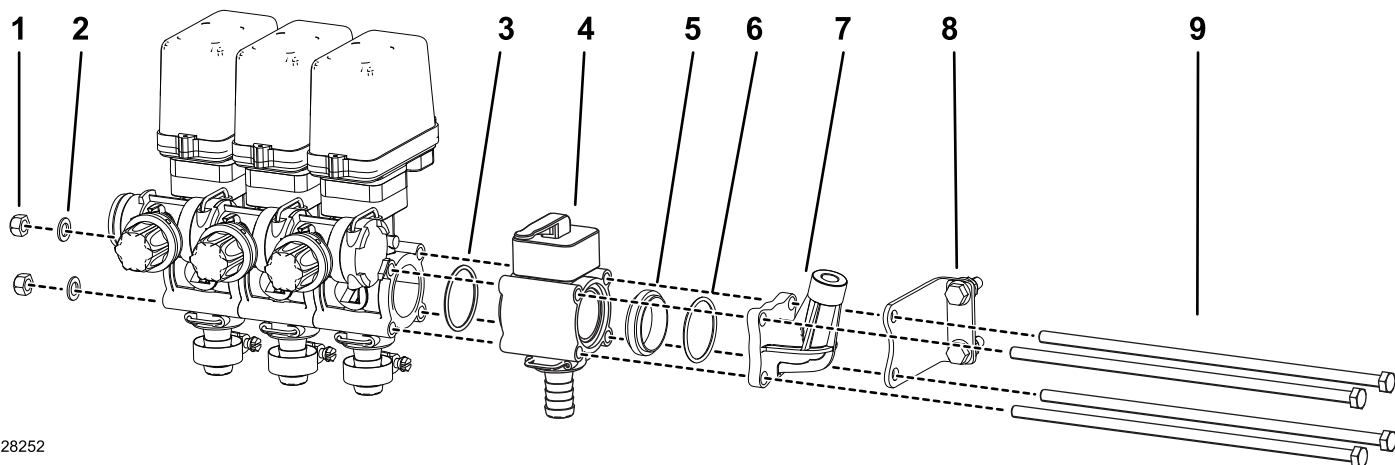
Figur 1

- | | |
|------------------------|---------------|
| 1. Stabiliseringsfäste | 3. Lång skruv |
| 2. Tryckmätarport | |

3. Lossa och spara de två skruvarna och muttrarna som håller stabiliseringsfästet på plats på ventilen ([Figur 1](#)).
4. Montera O-ringens, den nya reglerventilen, tryckmätarporten som du tog bort tidigare samt stabiliseringsfästet med de fyra långa skruvarna, se [Figur 2](#).

Obs: Skruvarna ska passera genom ventilstommarna och genom fästet på motsatt sida.



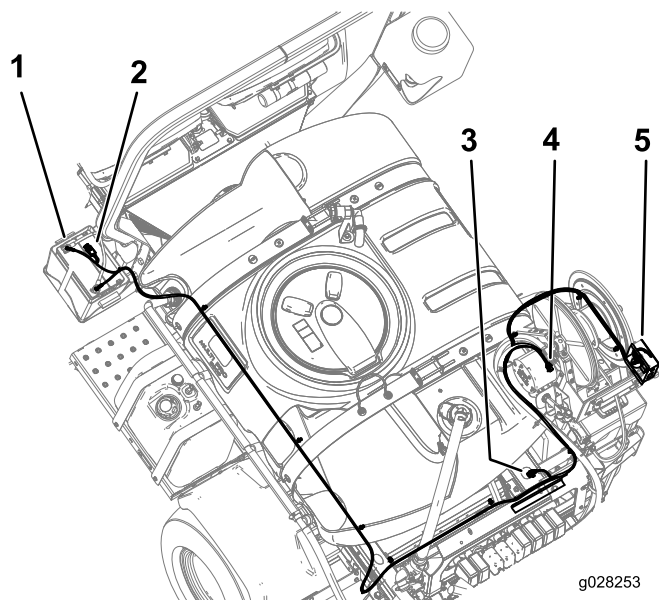


g028252

Figur 2

- | | | |
|---------------|-----------------------|------------------------|
| 1. Låsmuttrar | 4. Reglerventil | 7. Tryckmätarport |
| 2. Brickor | 5. Adapter, befintlig | 8. Stabiliseringsfäste |
| 3. O-ring | 6. O-ring, befintlig | 9. Långa skruvar (M8) |

-
5. Fäst skruvarna med de brickor och låsmuttrar som du tog bort tidigare.
 6. Dra åt de långa skruvarna till 272–373 Nm.
 7. Fäst monteringsfästets skruvar på monteringskenan.
 8. Dra kablaget enligt [Figur 3](#).



g028253

Figur 3

- | | |
|---------------------------|----------------------------|
| 1. Batteripoler | 4. Cylindermotorns kontakt |
| 2. Säkringskontakt | 5. Kopplingsdosans kontakt |
| 3. Huvudkablgets kontakt. | |