



Комплект скарификатора Greensmaster® 1000

Номер модели 04109

Form No. 3391-581 Rev A

Инструкции по монтажу

⚠ ПРЕДУПРЕЖДЕНИЕ

КАЛИФОРНИЯ

Положение 65, Предупреждение

В соответствии с информацией, имеющейся в распоряжении компетентных органов штата Калифорния, данное вещество содержит химическое соединение (соединения), отнесенные к категории канцерогенных, способных вызвать врождённые пороки и оказывающих вредное воздействие на репродуктивную систему человека.

Данное изделие отвечает требованиям всех соответствующих директив, действующих в Европе. Подробные сведения см. в «Декларации встроенной системы (DOI)» в конце данной публикации.

Демонтаж неподвижного ножа

1. Установите газонокосилку на ровной горизонтальной рабочей поверхности и остановите двигатель.
2. Отсоедините высоковольтный провод от свечи зажигания.
3. Снимите неподвижный нож с газонокосилки. Указания по снятию см. в *Руководстве для оператора* машины.

Примечание: Возможно, также потребуется снять устройства регулировки неподвижного ножа с боковых пластин газонокосилки.



Снятие барабана

1. Отверните 4 колпачковых винта, снимите 4 стопорные шайбы и крышку привода барабана с газнокосилки ([Рисунок 1](#)).

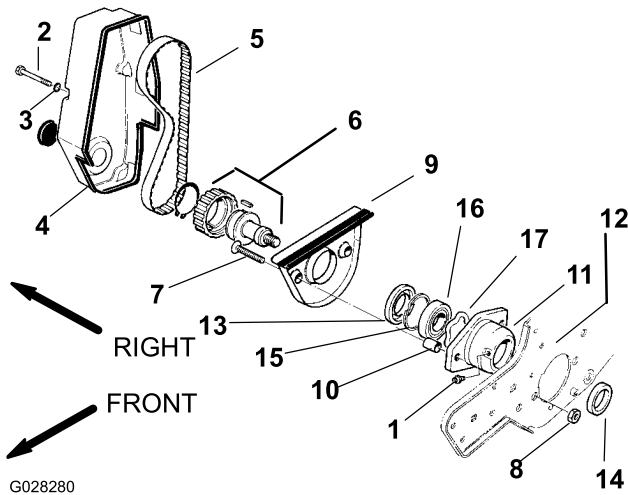


Рисунок 1

- | | |
|--------------------------------------|-------------------------------|
| 1. Масленка для консистентной смазки | 10. Проставка крышки |
| 2. Колпачковый винт | 11. Корпус правого подшипника |
| 3. Стопорная шайба | 12. Рама |
| 4. Крышка привода барабана | 13. Большое уплотнение |
| 5. Ремень привода барабана | 14. Малое уплотнение |
| 6. Узел шкива и привода | 15. Стопорное кольцо |
| 7. Винт с плоской головкой | 16. Подшипник |
| 8. Гайка | 17. Волнистая шайба |
| 9. Крышка рычага механической щетки | |

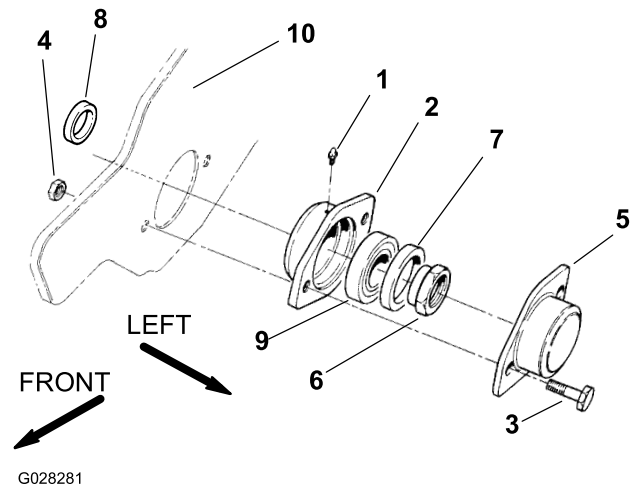


Рисунок 2

- | | |
|--------------------------------------|--------------------------|
| 1. Масленка для консистентной смазки | 6. Контргайка подшипника |
| 2. Левый корпус подшипника | 7. Большое уплотнение |
| 3. Колпачковый винт | 8. Малое уплотнение |
| 4. Контргайка | 9. Подшипник |
| 5. Крышка подшипника | 10. Рама |

2. Снимите ремень привода барабана с узла шкива и привода ([Рисунок 1](#)).

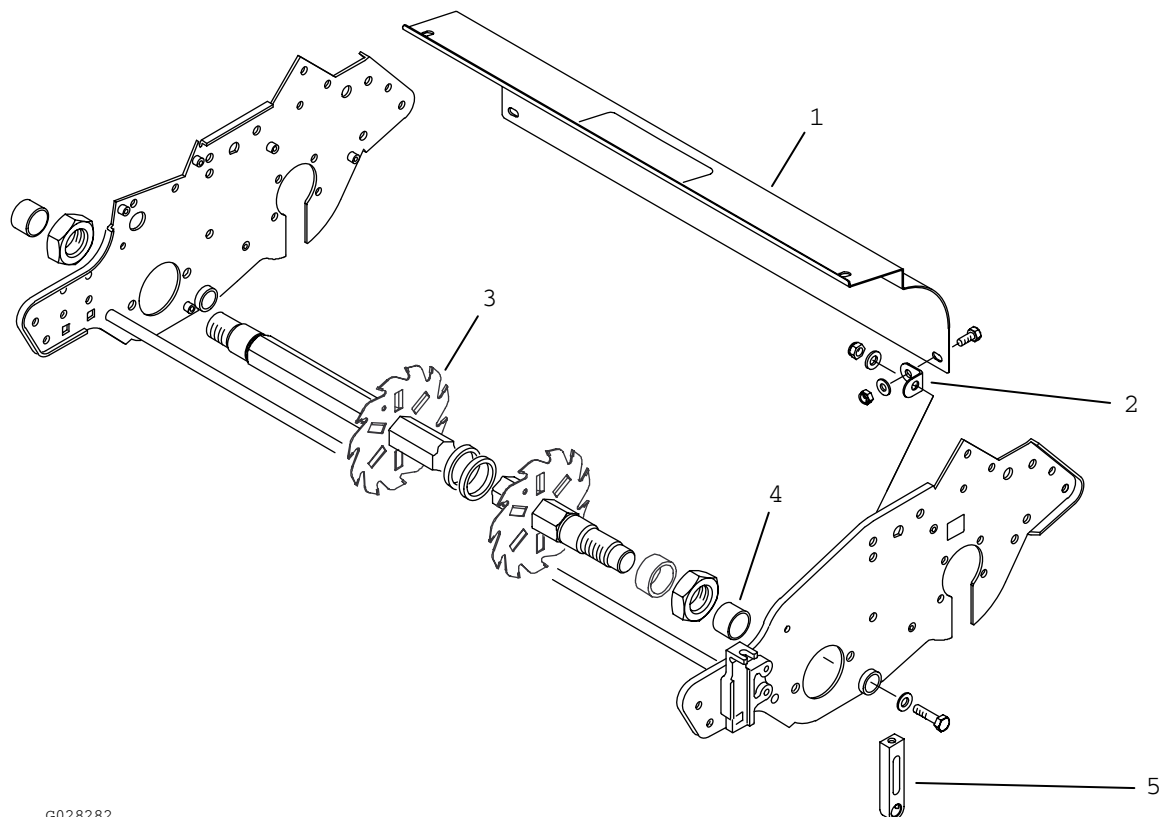
Внимание: Не разбирайте узел шкива и привода и не снимайте стопорное кольцо.

3. Снимите оба колпачковых винта, контргайки и крышку подшипника с левого корпуса подшипника ([Рисунок 2](#)).

4. Вставьте квадратную головку на 1/2 дюйма в узел шкива и привода ([Рисунок 1](#)), чтобы снять этот узел с вала привода барабана. Одновременно снимите контргайку подшипника ([Рисунок 2](#)) с вала привода барабана.
5. Используйте шестигранный торцовый ключ для снятия обоих винтов с плоскими головками, крышки рычага механической щетки и обеих проставок крышки с корпуса подшипника ([Рисунок 1](#)).
6. Снимите масленки для консистентной смазки с обоих корпусов подшипников ([Рисунок 1](#) и [Рисунок 2](#)).
7. Выдвиньте оба корпуса подшипников с рамы и барабана ([Рисунок 1](#) и [Рисунок 2](#)) и снимите барабан с газнокосилки.

Установка нового щитка

1. Снимите детали крепления щитка к монтажным кронштейнам и снимите щиток.



G028282

Рисунок 3

- | | |
|---|--|
| <ol style="list-style-type: none">1. Щиток2. Кронштейн щитка3. Узел скарификатора | <ol style="list-style-type: none">4. Разделитель-уплотнение5. Рычаг регулировки высоты скашивания |
|---|--|
-
2. Установите, не затягивая, кронштейн щитка с каждой стороны нового травотобойника, используя колпачковый винт 5/8 дюйма, плоскую шайбу и контргайку, как показано на [Рисунок 3](#).
 3. Установите кронштейны щитков на каждую боковую пластину газонокосилки сквозь отверстие оси поворота неподвижного ножа, используя колпачковый винт 1-1/4 дюйма, 2 плоские шайбы и контргайку, как показано на [Рисунок 3](#).
 4. Используя снятые ранее детали крепления, прикрепите верх травотобойника к монтажным кронштейнам.
 5. Затяните все крепежные детали щитка.

Установка барабана-скарификатора

1. Установите барабан в раму, чтобы можно было установить корпуса подшипников.

Примечание: Конец вала барабана с внутренней резьбой должен быть с правой стороны рамы.

2. Установите разделитель-уплотнение на каждый конец вала барабана ([Рисунок 3](#)).
3. Установите правый корпус подшипника сквозь раму на вал барабана ([Рисунок 1](#)).

- A. Нажмите на корпус, чтобы установить его на вал барабана.

Примечание: В случае необходимости при установке можно использовать молоток из мягкого материала.

- B. Убедитесь в том, что отверстие под масленку направлено в сторону передней части газонокосилки.

- С. Присоедините крышку рычага механической щетки к корпусу подшипника и раме с помощью двух винтов с плоскими головками, проставок крышки и контргаяк.
4. Установите левый корпус подшипника сквозь раму на вал барабана (Рисунок 2).

А. Нажмите на корпус, чтобы надеть его на вал барабана.

Примечание: В случае необходимости при установке можно использовать молоток из мягкого материала.

В. Убедитесь, что отверстие под масленку направлено в сторону передней части газонокосилки.

С. Совместите отверстия корпуса с отверстиями в раме, используя колпачковые винты и контргайки.

Примечание: Детали крепления следует затянуть только от руки.

5. Затяните винты с плоскими головками и гайки, которые крепят правый корпус подшипника к раме (Рисунок 1).
6. Затягивая контргайку подшипника (Рисунок 2) на валу барабана, одновременно затяните узел шкива и привода (Рисунок 1) на валу барабана. Затяните узел и гайку с моментом 68 Н•м.
7. Снимите оба колпачковых винта и контргайки, которые крепят корпус левого подшипника к раме.
8. Установите крышку подшипника на корпус и прикрепите ее к раме с помощью двух колпачковых винтов и контргаяк (Рисунок 2).
9. Установите ремень привода барабана на узел шкива и привода.
10. Установите крышку привода барабана на газонокосилку с помощью 4 контргаяк и колпачковых винтов (Рисунок 1).
11. Установите масленки на оба корпуса подшипников и смажьте их консистентной смазкой общего назначения на литиевой основе (Рисунок 1 и Рисунок 2).

Установка новых рычагов регулировки высоты скашивания (модель 04052 и 04055)

1. Снимите контргайки, которые крепят рычаги регулировки высоты скашивания к кронштейнам высоты скашивания (Рисунок 4).

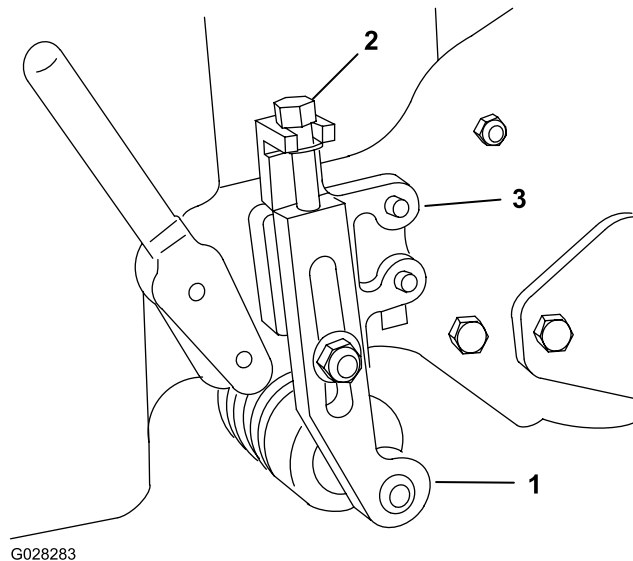


Рисунок 4

- | | |
|----------------------------|--------------------------------|
| 1. Рычаг высоты скашивания | 3. Кронштейн высоты скашивания |
| 2. Регулировочный винт | |
-
2. Снимите рычаги регулировки высоты скашивания с валика.
3. Снимите регулировочный винт с рычага регулировки высоты скашивания (Рисунок 4).
4. Установите новые рычаги регулировки высоты скашивания в обратном порядке.

Эксплуатация

Период обучения

Перед началом эксплуатации блока-скарификатора на газоне оцените его эксплуатационные характеристики при соответствующей настройке. Для определения качества желаемого результата, используйте блок на чистой, необработанной поверхности. Отрегулируйте скарификатор, если нужно будет внести изменения.

Советы по эксплуатации

- Эксплуатируйте газонокосилку на максимальных оборотах двигателя.

- Максимальная отрицательная настройка ножей скarifикатора соответствует глубине проникновения ножей 16 мм.
- Количество потребляемой энергии при работе скarifикатора зависит от состояния травяного покрова и почвы. В некоторых условиях может потребоваться снижение скорости движения.

Техническое обслуживание

Снятие ножей с вала

1. Отверните одну из гаек 1–1/8 дюйма с вала.
2. Снимите разделители и ножи скarifикатора с вала.

Примечание: При снятии ножей с шестигранного вала внимательно следите за положением установочных отверстий в ножах. Это очень важно для последующей установки ножей.

⚠ ПРЕДОСТЕРЕЖЕНИЕ

Соблюдайте меры предосторожности и используйте плотные перчатки при снятии ножей с вала, так как они чрезвычайно острые и могут иметь заусенцы, которые могут порезать руки.

3. После снятия ножей и разделителей очистите и смажьте шестигранный вал небольшим слоем смазки, чтобы облегчить сборку.

Примечание: С каждого конца вала необходимо установить разделители на 3/4 дюйма. Не переворачивайте отдельные ножи барабана скarifикатора. Чрезмерно важно соблюдать порядок разборки. Не переворачивайте ножи барабана скarifикатора в ходе разборки и не меняйте порядок действий при сборке. Обратите внимание на установочные отверстия ножей скarifикатора. Установочное отверстие предназначено для обеспечения правильного порядка сборки и последующего получения надлежащей спиральной структуры барабана-скarifикатора.

Установка ножей скarifикатора

1. Установите разделитель 3/4 дюйма на вал барабана, затем установите нож барабана-скarifикатора.

Примечание: Ножи должны быть расположены таким образом, чтобы их лопасти были направлены в сторону внутреннего резьбового конца вала.

2. Установите 2 разделителя (1/4 дюйма).
3. Устанавливайте каждый последующий нож против часовой стрелки таким образом, чтобы соответствующее установочное отверстие не было совмещено с первым отверстием ножа, отступая от него на одну шестигранную плоскость вала (Рисунок 5). Продолжайте устанавливать разделители и ножи таким образом до тех пор, пока не установите весь набор ножей.

Примечание: В случае правильной сборки ножи будут расположены в шахматном порядке и сформируют спираль.

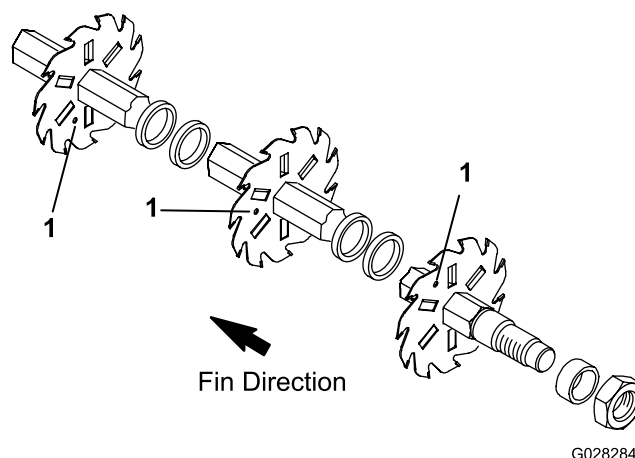


Рисунок 5

1. Установочное контрольное отверстие
4. Нанесите синий состав Loctite №242 на гайку 1–1/8 дюйма и затяните ее с моментом 108-135 Н•м.

Установка дополнительных ножей скarifикатора

1. Установите разделитель 1/4 дюйма на вал барабана, затем установите нож барабана-скarifикатора.
2. Установите 2 разделителя (1/4 дюйма).
3. Устанавливайте каждый последующий нож против часовой стрелки таким образом, чтобы соответствующее установочное отверстие не было совмещено с первым отверстием ножа и отступало от него на одну шестигранную плоскость вала (Рисунок 6). Продолжайте устанавливать разделители и ножи таким образом до тех пор, пока не установите весь набор ножей.

Примечание: В случае правильной сборки ножи будут расположены в шахматном порядке и сформируют спираль.

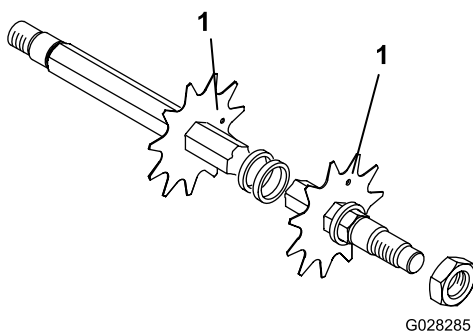


Рисунок 6

1. Установочные контрольные отверстия

4. Нанесите синий состав Loctite №242 на гайку 1–1/8 дюйма и затяните ее с моментом 108-135 Н•м.

Реверсная перестановка затупившихся ножей (только для дополнительных ножей)

Заточка затупившихся опционных ножей скarifикатора не производится. Опционные ножи скarifикатора можно снять с барабана, перевернуть на 180° и заново установить.

Заточка опционных ножей скarifикатора производится только после затупления или скругления режущих кромок обеих сторон барабана.

Установите ножи скarifикатора, перевернув все ножи на 180° и выполнив действия, описанные в пункте [Установка дополнительных ножей скarifикатора \(страница 5\)](#).

Внимание: Убедитесь в том, что острые кромки ножей обращены в направлении вращения блока-скarifикатора.

Заявление об учете технических условий

Номер модели	Заводской номер	Описание изделия	Описание счета-фактуры	Общее описание	Директива
04109	—	Комплект скарификатора, Greensmaster 1000	DETHATCHING KIT - DYNABLADE GR 1000 (КОМПЛЕКТ СКАРИФИКАТОРА – DYNABLADE GR 1000)	Комплект скарификатора	2006/42/EC

Необходимая техническая документация составлена в соответствии с требованиями Части В Дополнения VII Директивы 2006/42/ЕС.

В случае поступления запроса от органов государственной власти мы обязуемся передать соответствующую информацию по компонентам частично укомплектованных/собранных машин. Метод передачи информации – электронным сообщением.

Данный механизм подлежит вводу в эксплуатацию только после встраивания в утвержденные модели производства компании Toro, на основе Декларации соответствия требованиям и согласно всем инструкциям, в результате чего данный механизм может считаться отвечающим всем соответствующим Директивам.

Сертифицировано:



David Klis
Ведущий технический руководитель
8111 Lyndale Ave. South
Bloomington, MN 55420, USA
October 24, 2014

Контактное лицо в ЕС:

Peter Tetteroo
Toro Europe NV
B-2260 Oevel-Westerloo
Belgium

Tel. 0032 14 562960
Fax 0032 14 581911



Count on it.