



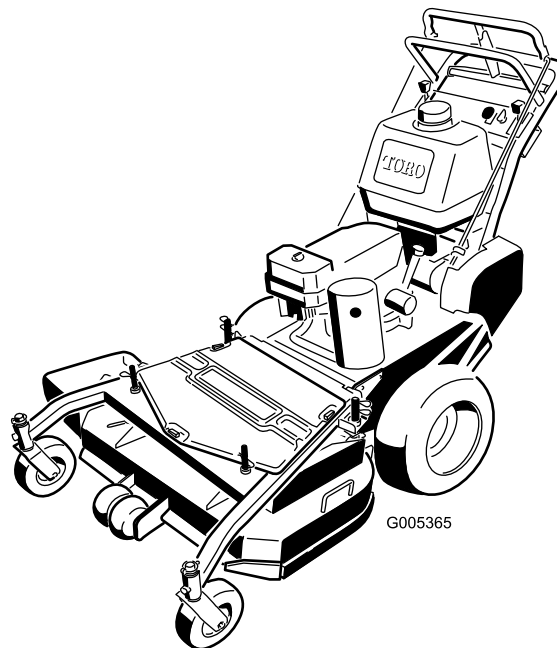
**Count on it.**

**Betjeningsvejledning**

# Håndplæneklipper til kommerciel brug

16HK, T-bøjle, gear med 91 cm TURBO FORCE®-klippeenhed

Modelnr. 30070—Serienr. 315000001 og derover



G005365



Dette produkt overholder alle relevante EU-direktiver. Yderligere oplysninger fås på den separate produktspecifikke overensstemmelseserklæring.

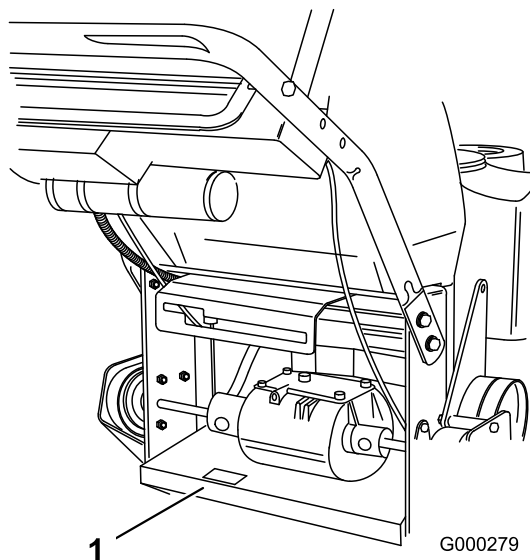
# Indledning

Denne plæneklipper med roterende blade er beregnet til brug af boligejere eller professionelle, ansatte operatører. Den er primært beregnet til klipning af græs på velholdte plæner på private eller kommercielle ejendomme. Den er ikke beregnet til at klippe krat eller til landbrugsformål.

Læs denne vejledning omhyggeligt, så du kan lære at betjene og vedligeholde produktet korrekt samt undgå person- og produktskade. Det er dit ansvar at betjene produktet korrekt og sikkert.

Du kan kontakte Toro direkte på [www.Toro.com](http://www.Toro.com) for at få oplysninger om produkter og tilbehør, hjælp til at finde en forhandler eller for at registrere dit produkt.

Når du har brug for service, originale Toro-dele eller yderligere oplysninger, bedes du kontakte en autoriseret serviceforhandler eller Toros kundeservice samt have produktets model- og serienummer parat. [Figur 1](#) angiver, hvor model- og serienummeret er placeret på produktet. Skriv numrene, hvor der er gjort plads til dette.



**Figur 1**

## 1. Model- og serienummerets placering

Modelnr. _____
Serienr. _____

Denne manual advarer dig om mulige farer og giver dig særlige sikkerhedsoplysninger ved hjælp af advarselssymbolet ([Figur](#)

2), der angiver en fare, der kan forårsage alvorlig personskade eller død, hvis du ikke følger de anbefalede forholdsregler.



**Figur 2**

## 1. Advarselssymbol

Denne betjeningsvejledning bruger to andre ord til at fremhæve oplysninger. **Vigtigt** henleder opmærksomheden på særlige mekaniske oplysninger, og **Bemærk** angiver generel information, som det er værd at lægge særligt mærke til.

# Indhold

Sikkerhed .....	4	Rengøring af luftindtagsskærmen.....	31
Generelt om sikkerhed og plæneklippere.....	4	Vedligeholdelse af bremsere .....	32
Toro-plæneklippersikkerhed .....	5	Eftersyn af bremserne.....	32
Lydtryk .....	6	Vedligeholdelse af remme .....	33
Lydeffekt.....	6	Kontrol af remmene .....	33
Vibrationsniveau .....	6	Udskiftning af traktionsdrivremmen .....	33
Hælningsindikator .....	7	Udskiftning af transmissionsremmen .....	33
Sikkerheds- og instruktionsmærkater .....	8	Udskiftning af plæneklipperremmen .....	33
Produktoversigt .....	11	Udskiftning af kraftudtagets drivrem .....	34
Betjeningsanordninger .....	11	Justering af fjederankeret på drivremmens	
Specifikationer .....	12	styreremskive .....	34
Redskaber/tilbehør .....	12	Vedligeholdelse af plæneklipperskjoldet.....	35
Betjening .....	12	Serviceeftersyn af skæreknivene.....	35
Påfyldning af brændstof.....	12	Forbedring af plæneklipperens klippekvalitet .....	37
Kontrol af motoroliestanden.....	13	Opsætning af rammen.....	37
Sæt sikkerheden i højsædet.....	13	Kontrol af plæneklipperskjoldets hældning på	
Betjening af parkeringsbremsen.....	14	langs .....	38
Start og standsning af motoren .....	14	Ændring af plæneklipperskjoldets hældning på	
Betjening af plæneklipperens kraftudtag		langs .....	39
(PTO) .....	14	Kontrol af plæneklipperskjoldets højde fra side til	
Sikkerhedslåsesystemet .....	15	side .....	39
Kørsel fremad og bakning.....	15	Ændring af plæneklipperskjoldets højde fra side til	
Brug af den nederste styrebøjle.....	16	side .....	39
Standning af maskinen.....	17	Tilpasning af klippehøjden.....	39
Transport af maskiner .....	17	Udskiftning af græsdeflektoren.....	40
Sideudkasts- og kværnfunktion.....	17	Opbevaring .....	41
Justering af klippehøjden .....	17	Rengøring og opbevaring.....	41
Justering af antiskalperingsruller .....	18	Fejlfinding .....	42
Justering af håndtagets højde.....	18	Diagrammer .....	44
Justering af udblæsningsskærm.....	19		
Placering af udblæsningsskærmen.....	19		
Brug af mellemtung vægt.....	20		
Vedligeholdelse .....	21		
Skema over anbefalet vedligeholdelse .....	21		
Smøring .....	21		
Smøring af maskinen .....	21		
Smøring af styrehjulene og hjullejerne.....	22		
Smøring af transmissionskoblingerne .....	22		
Smøring af kraftudtagets styreremskive og			
plæneklipperens skjoldremskive.....	22		
Motorvedligeholdelse .....	23		
Eftersyn af luftfilteret.....	23		
Serviceeftersyn af motorolien.....	23		
Serviceeftersyn af tændrørene .....	25		
Vedligeholdelse af brændstofsysteem .....	26		
Tømning af brændstoftanken .....	26		
Udskiftning af brændstoffilteret.....	27		
Vedligeholdelse af elektrisk system .....	28		
Serviceeftersyn af sikringen.....	28		
Vedligeholdelse af drivsystem .....	28		
Justering af styrebøjlen .....	28		
Kontrol af dæktrykket.....	29		
Udskiftning af styrehjulsaførernes bøsninger.....	29		
Eftersyn af styrehjulene og lejerne.....	30		
Justering af den elektriske kobling .....	30		
Vedligeholdelse af kølesystem .....	31		

# Sikkerhed

Ukorrekt brug eller vedligeholdelse af denne plæneklipper kan medføre personskade. Følg disse sikkerhedsanvisninger for at mindske risikoen for at komme til skade.

Toro har konstrueret og afprøvet denne plæneklipper med henblik på, at den skulle være rimeligt sikker at bruge, men hvis følgende anvisninger ikke følges, kan det medføre personskade.

Med henblik på at sikre maksimal sikkerhed, bedste ydeevne og opnå viden om produktet er det af afgørende betydning, at du og enhver anden, der betjener plæneklipperen, læser og forstår indholdet i denne vejledning, før motoren overhovedet startes. Vær især opmærksom på advarselssymbolet (Figur 2), som betyder Forsigtig, Advarsel eller Fare – ”personlig sikkerhedsanvisning”. Læs og forstå denne anvisning, fordi den har med sikkerhed at gøre. Hvis anvisningen ikke overholdes, kan det medføre personskade.

## Generelt om sikkerhed og plæneklippere

Maskinen er designet i overensstemmelse med EN ISO 5395:2013.

Denne plæneklipper er i stand til at afskære hænder og fødder samt udslynge genstande. Hvis følgende sikkerhedsanvisninger ikke følges, kan det medføre alvorlig personskade eller død.

### Uddannelse

- Læs anvisningerne omhyggeligt. Lær betjeningsanordningerne og udstyrets korrekte brug at kende.
- Lad aldrig børn eller andre personer, der ikke kender denne vejledning, bruge plæneklipperen. Der kan være nationale bestemmelser, der sætter grænser for brugerens alder.
- Husk, at operatøren eller brugeren er ansvarlig for ulykker eller farer, der måtte ramme andre mennesker eller deres ejendom.
- Forstå forklaringerne på alle piktogrammer, der er brugt på plæneklipperen eller i vejledningerne.

### Benzin

**ADVARSEL** – Benzin er meget brandfarlig. Træf følgende forholdsregler:

- Opbevar brændstof i beholdere, der er specielt konstrueret til formålet.
- Påfyld kun brændstof udendørs. Der må ikke ryges under påfyldning af brændstof.

- Fyld brændstof på, før du starter motoren. Fjern aldrig dækslet til brændstoftanken, og påfyld aldrig benzin, mens motoren kører, eller når motoren er varm.
- Hvis du spilder benzin, skal du ikke forsøge at starte motoren men flytte plæneklipperen væk fra det sted, hvor brændstoffet er spildt, og undgå at foretage dig noget, der kan antænde benzindampene, før de er spredt.
- Sæt alle dæksler til brændstoftank og beholdere forsvarligt på igen.

### Forberedelser

- Bær altid svært fodtøj og lange benklæder, når du klipper græs. Betjen ikke udstyret, når du går med bare fødder eller med åbne sandaler.
- Undersøg nøje området, hvor udstyret skal anvendes, og fjern alle sten, pinde, ledninger, ben og andre fremmedlegemer.
- Foretag altid en visuel undersøgelse før start for at kontrollere, at afskærmninger og sikkerhedsanordninger som f.eks. deflektorer og/eller græsopsamlere er på plads og fungerer korrekt.
- Før brug skal du altid se efter, om skæreknivene, knivboltene og skæreknivenheden er slidte eller beskadigede. Udskift slidte eller beskadigede skæreknive og bolte sætvis for at bevare afbalanceringen.

### Start

- Udkobl alle skæreknivs- og drivkoblinger og sæt plæneklipperen i frigear, før du starter motoren.
- Du skal ikke vippe plæneklipperen, når du starter benzinmotoren eller elmotoren, medmindre den skal vippes for at kunne startes. I så fald skal du ikke vippe den mere end højst nødvendigt, og du skal kun hæve den del, der vender væk fra operatørsiden.
- Start forsigtigt benzinmotoren eller elmotoren som beskrevet i vejledningen, og hold fødderne på god afstand af skærekniven(e) og ikke foran udblæsningsrøret.

### Betjening

- Klip aldrig græs, når der er mennesker, især børn eller kæledyr, i nærheden.
- Klip kun græs i dagslys eller i godt, kunstigt lys.
- Undgå om muligt at betjene håndplæneklipperen i vådt græs.
- Vær opmærksom på huller i terrænet samt andre skjulte risici.
- Udblæsning af materiale må aldrig rettes mod omkringstående personer.
- Anbring ikke hænder og fødder i nærheden af eller under roterende dele. Hold dig altid på afstand af udkaståbningen.
- Løft og bær aldrig en plæneklipper, mens motoren kører.

- Vær ekstra forsigtig, når du bakker eller trækker en håndplæneklipper imod dig.
- Gå, løb aldrig.
- Skråninger:
  - Anvend ikke maskinen på meget stejle skrænter.
  - Vær ekstra forsigtig på skråninger.
  - Klip græsset på tværs af skråninger, aldrig op og ned ad dem, og vær ekstra forsigtig, når du vender på skråninger.
  - Vær altid sikker på, at du har et godt fodfæste på skråninger.
- Gashåndtaget skal være stillet i det lave hastighedsområde, når traktionskoblingen tilkobles, især i høje gear. Reducer hastigheden på skråninger og når du drejer skarpt for at forhindre, at maskinen vælter, eller du mister kontrollen over den.
- Stop skærekniiven, hvis det er nødvendigt at vippe plæneklipperen for at passere arealer, hvor der ikke er græs, samt når plæneklipperen transporteres til og fra det areal, hvor du skal slå græs.
- Lad ikke motoren køre i et uventileret rum, hvor der kan samles farlige kulilte-dampe.
- Stop motoren
  - når du forlader plæneklipperen.
  - før du fylder brændstof på.
  - før græsopsamlere fjernes.
  - før du foretager højdejusteringer, medmindre justeringen kan foretages fra førersædet.
- Stop motoren, og frakobl tændrørskablet, eller sluk for maskinen, og fjern tændingsnøglen.
  - før du fjerner tilstopninger eller renser en tilstoppet udblæsning.
  - før du efterser, rengør eller arbejder på plæneklipperen.
  - efter at du har ramt et fremmedlegeme, skal du efterser plæneklipperen for skader og udbedre disse, før du starter og betjener plæneklipperen igen.
  - hvis plæneklipperen begynder at ryste unormalt (undersøg årsagen med det samme).
- Vær forsigtig, når du bruger sulkyer, og
  - brug kun godkendte bugseringspunkter på trækstangen.
  - begræns læs til typer, som du har fuld sikkerhedsmæssig kontrol over.
  - drej ikke skarpt: vær forsigtig, når du bakker.
  - tag ikke passagerer med.
- Hold øje med trafikken, når du krydser eller kører i nærheden af veje.
- Før du forlader førersædet
  - udkobl kraftudtaget, og sænk redskaberne.
  - skift til frigear, og aktiver parkeringsbremsen.

- stop motoren, og fjern nøglen.

## Vedligeholdelse og opbevaring

- Hold alle møtrikker, bolte og skruer tilspændte for at sikre, at udstyret er i sikker driftsmæssig stand.
- Brug ikke højtryksrensingsudstyr på maskinen.
- Opbevar aldrig udstyret med benzin i tanken og i en bygning, hvor dampe kan komme i kontakt med åben ild eller gnister.
- Lad motoren køle af, før du opbevarer maskinen på et lukket sted.
- Mindsk brandfaren ved at holde motoren, lydpotten, batterirummet og benzinopbevaringsområdet fri for græs, blade eller for meget fedt.
- Efterser græsopsamlerens komponenter og udblæsningsskærmen hyppigt, og udskift dem med producentens anbefalede dele, når det er nødvendigt.
- Udskift slidte eller beskadigede dele af hensyn til sikkerheden.
- Udskift defekte lydpotter.
- Hvis brændstoftanken skal tømmes, skal dette foregå udendørs.
- Lav ikke om på motorens regulatorindstillinger, og kørsel ikke motoren ved for høj hastighed. Brug af motoren med for høje omdrejningstal kan øge risikoen for personskade.
- I forbindelse med plæneklippere med flere skærekniive skal du være forsigtig, da blot en roterende skærekniv kan få de øvrige skærekniive til at rotere.
- Vær forsigtig, når du justerer plæneklipperen, så du ikke får fingrene ind mellem roterende skærekniive og plæneklipperens faste dele.
- **Køb kun ægte Toro-reservedele og -tilbehør for at sikre den bedste ydeevne og sikkerhed. Anvend ikke dele, der er mærket *passer til* de kan udgøre en sikkerhedsrisiko.**

## Toro-plæneklippersikkerhed

Nedenstående liste indeholder sikkerhedsoplysninger, som gælder specielt for Toro-produkter, og andre sikkerhedsoplysninger, du skal kende.

Dette produkt kan afskære hænder og fødder samt udslynge genstande. Følg altid sikkerhedsforskrifterne for at undgå alvorlig personskade eller død.

Dette produkt er beregnet til at klippe og findele græs, eller, når maskinen er udstyret med en græspose, til opsamling af afklippet græs. Enhver anden brug kan være farlig for brugeren og omkringstående.

## Betjening på skråninger

Alle skråninger og ramper kræver ekstra forsigtighed. Klip ikke en skråning, hvis du føler dig usikker.

- Fjern forhindringer som sten, grene osv. fra klippeområdet.
- Hold øje med huller, hjulspor eller ujævnheder. Højt græs kan skjule forhindringer.
- Udvis forsigtighed i nærheden af bratte afsatser, grøfter eller volde. Maskinen kan pludselig vælte, hvis et hjul kører over en klippeafsats eller en grøft, eller hvis en kant giver efter.
- Vær ekstra forsigtig med græsfang eller andet udstyr. Andet udstyr kan ændre maskinens stabilitet.
- Udfør al bevægelse på skråninger langsomt og gradvis. Foretag ikke pludselige ændringer af hastighed eller retning.
- Klip skråninger fra side til side.
- Brug aldrig maskinen på skråninger med en større hældning end 20 grader.

## Lydtryk

Maskinen har et lydtryksniveau ved brugerens øre på 88 dBA, hvori der er medtaget en usikkerhedsværdi (K) på 1 dBA.

Lydtryksniveauet er fastlagt i overensstemmelse med procedurerne beskrevet i EN ISO 5395:2013.

## Lydeffekt

Maskinen har et garanteret lydeffektniveau på 100 dBA, hvori der er medtaget en usikkerhedsværdi (K) på 1 dBA.

Lydeffektniveauet er fastlagt i overensstemmelse med procedurerne beskrevet i ISO 11094.

## Vibrationsniveau

### Hånd-arm

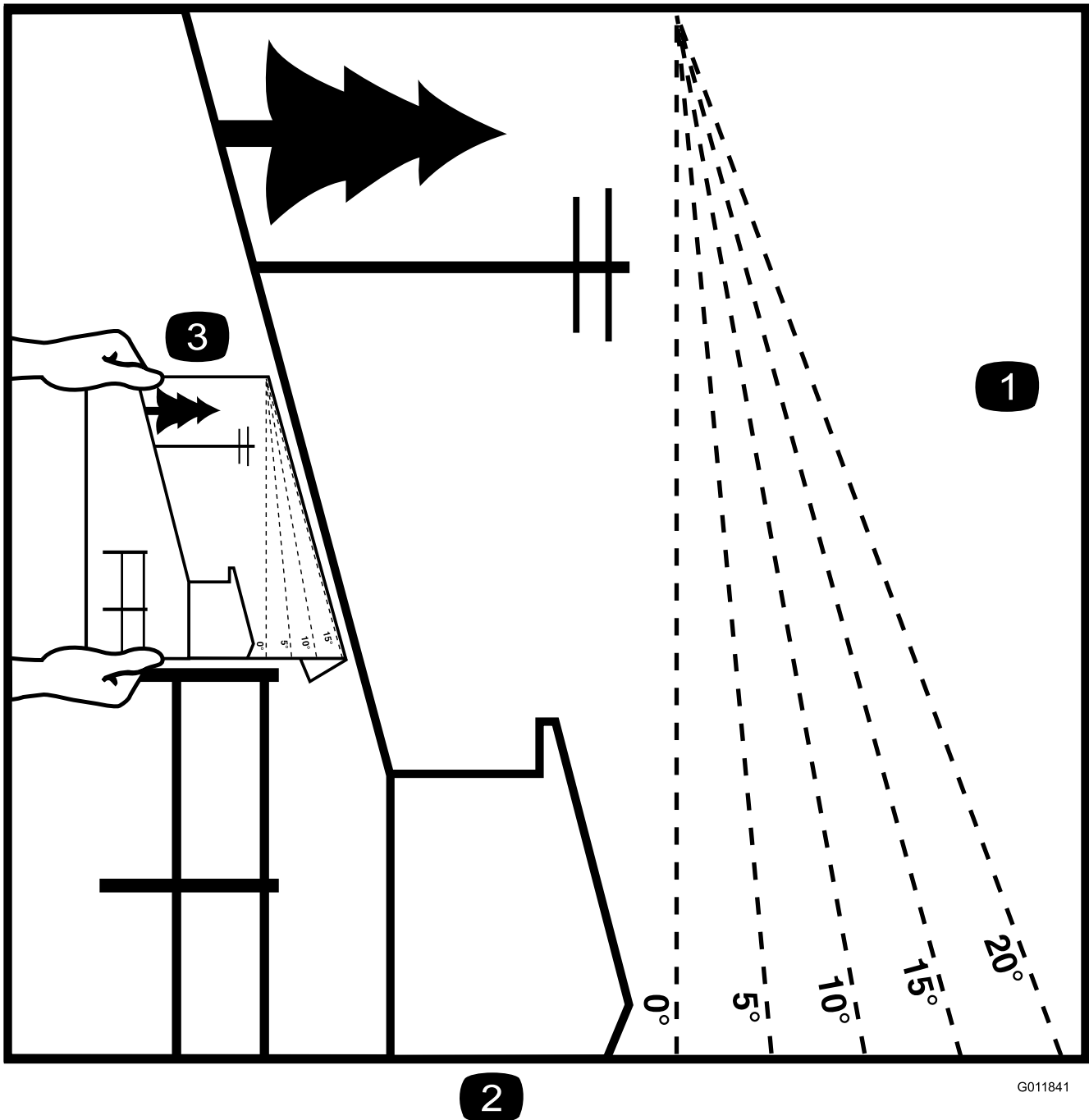
Målt vibrationsniveau for højre hånd = 2,1 m/s<sup>2</sup>

Målt vibrationsniveau for venstre hånd = 1,7 m/s<sup>2</sup>

Usikkerhedsværdi (K) = 1,1 m/s<sup>2</sup>

De målte værdier er fastlagt i overensstemmelse med procedurerne beskrevet i EN ISO 5395:2013.

# Hældningsindikator



**Figur 3**

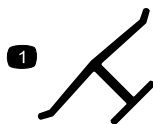
Det er tilladt at kopiere denne side til personlig brug.

1. Den maksimale hældning, det er sikkert at arbejde med maskinen på, er **20 grader**. Brug hældningsoversigten til at bestemme bakkens hældningsgrad før arbejde med maskinen. **Betjen aldrig maskinen på skrån timer med større hældning end 20 grader**. Fold langs den relevante streg, så det passer til den anbefalede hældning.
2. Ret denne kant ind efter en lodret overflade (træ, bygning, hegnspæl osv.).
3. Eksempel på sammenligning af hældning med foldet kant.

# Sikkerheds- og instruktionsmærkater



Sikkerheds- og instruktionsmærkaterne kan nemt ses af operatøren og er placeret tæt på potentielle risikoområder. Beskadigede eller bortkomne mærkater skal udskiftes.



Producentens mærke

1. Indikerer, at skærekniven er identificeret som en reservedel fra producenten af originalmaskinen.



93-7298

1. Traktionsdrev – ved kørsel fremad
2. Træk for at bremse



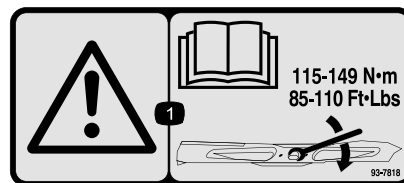
93-7299

1. Traktionsdrev – ved bakning



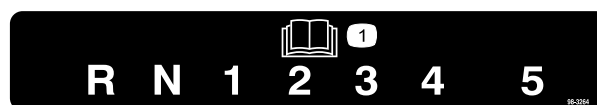
93-7442

1. Parkeringsbremse



93-7818

1. Advarsel – læs *betjeningsvejledningen* for at få instruktioner om tilspænding af knivbolten/møtrikken til 115–149 Nm.



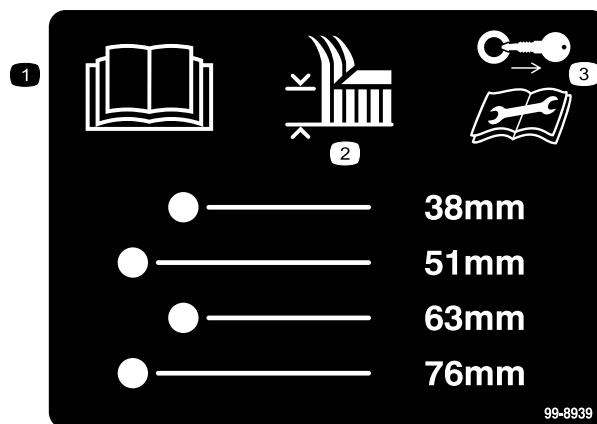
98-3264

1. Læs *betjeningsvejledningen*.



98-4387

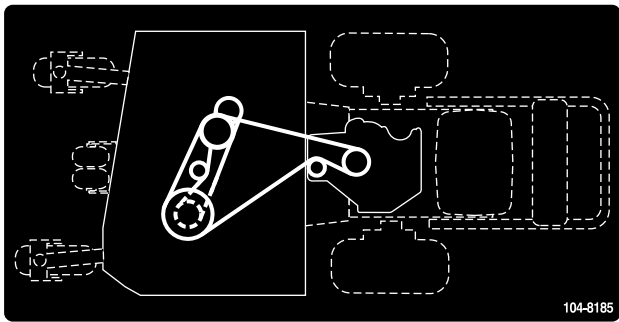
1. Advarsel – bær høreværn.



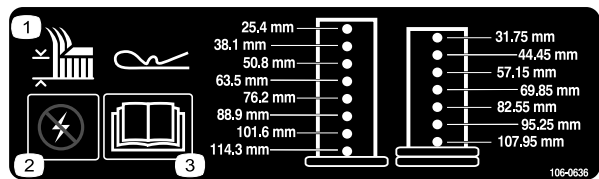
99-8939

1. Læs *betjeningsvejledningen*.
2. Klippehøjde
3. Tag tændingsnøglen ud, og læs vejledningerne, før der foretages service eller vedligeholdelsesarbejde.





104-8185



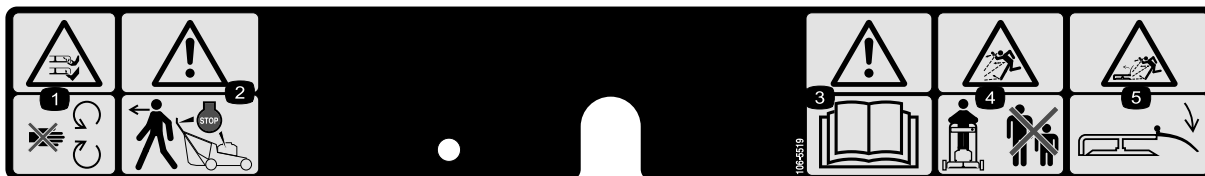
106-0636

1. Klippehøjde
2. Advarsel – strøm
3. Læs *betjeningsvejledningen* for at få yderligere oplysninger.



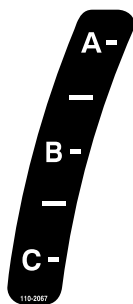
106-5517

1. Advarsel – rør ikke ved den varme overflade.

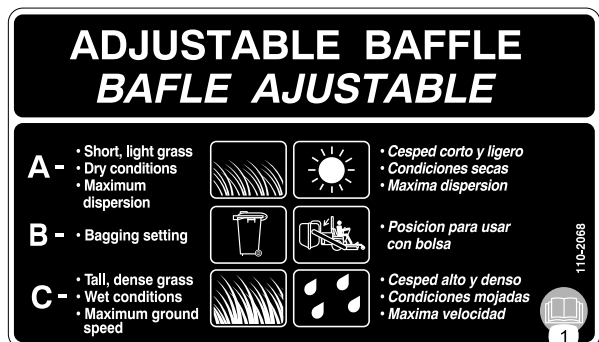


106-5519

1. Fare for at skære sig/amputation af hænder eller fødder med plæneklipperens kniv – hold afstand til bevægelige dele.
2. Advarsel—sluk for motoren, inden du forlader maskinen
3. Advarsel – læs *Betjeningsvejledningen*.
4. Fare for udslyngede genstande – hold sikker afstand til maskinen.
5. Fare for udslyngede genstande fra plæneklipperen – hold deflektoren på plads.

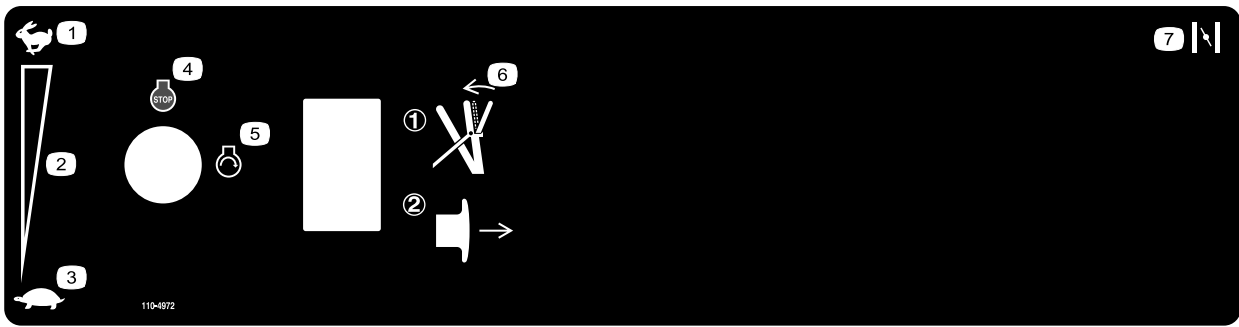


110-2067



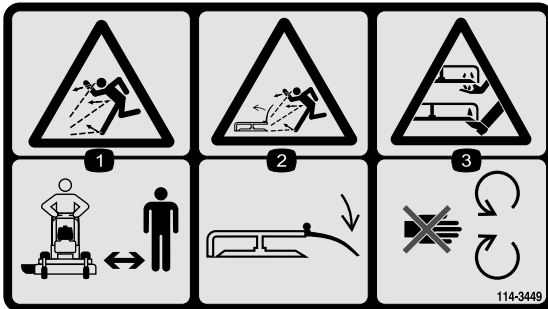
110-2068

1. Læs *betjeningsvejledningen*.



110-4972

- |                                    |                 |   |           |
|------------------------------------|-----------------|---|-----------|
| 1. Hurtig                          | 3. Langsom      | 5. Motorstart   | 7. Choker |
| 2. Trinløst regulerbar indstilling | 4. Motor – stop | 6. Aktiver bøjlen, og træk herefter udad i kraftudtaget for at aktivere skæreknivene. |           |



114-3449

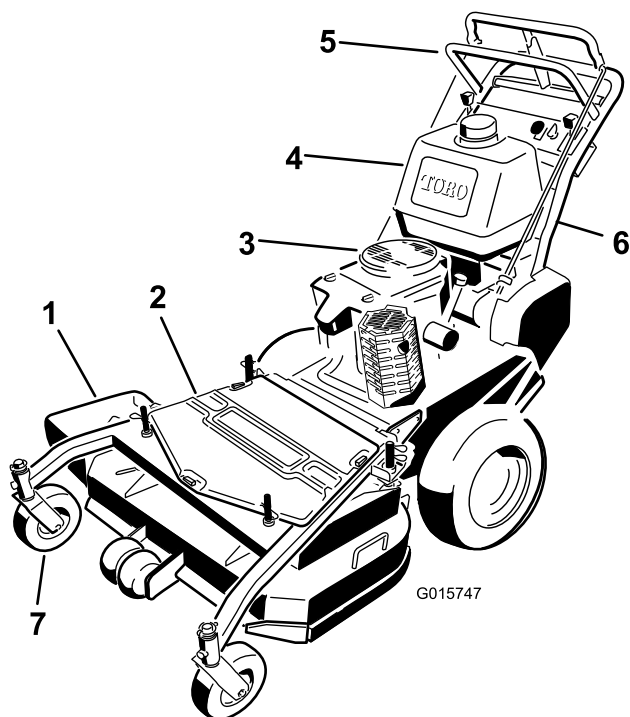
- |  |  |
|--|--|
| 1. Fare for udslyngede genstande – hold sikker afstand til maskinen.             | 3. Skæring/amputation af hænder eller fødder – hold afstand til bevægelige dele. |
| 2. Fare for udslyngede genstande fra plæneklipperen – hold deflektoren på plads. |  |



119-0217

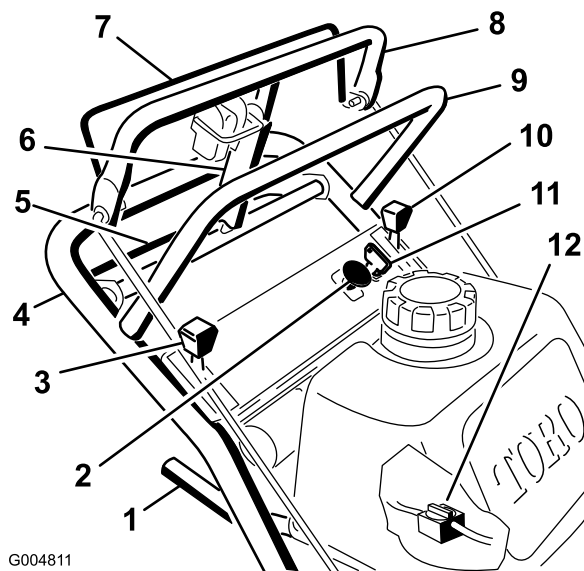
1. Advarsel – stop motoren, hold afstand til bevægelige dele; hold alle afskærmninger og sikkerhedsanordninger på plads.

# Produktoversigt



Figur 4

- |                        |                          |
|------------------------|--------------------------|
| 1. Sideudblæsningsrør  | 5. Betjeningsanordninger |
| 2. Plæneklipperskjold  | 6. Håndtag               |
| 3. Tilbageslagsstarter | 7. Styrehjul             |
| 4. Benzintank          |                          |



Figur 5

- |  |                                       |
|--|---------------------------------------|
| 1. Gearstang                                 | 7. Bøjle til regulering af skæreknive |
| 2. Kraftudtagskontakt                        | 8. Øverste styrebøjle                 |
| 3. Choker                                    | 9. Øverste håndtag                    |
| 4. Nederste håndtag                          | 10. Gashåndtag                        |
| 5. Nederste styrebøjle                       | 11. Tændingskontakt                   |
| 6. Parkeringsbremsehåndtag (udløst position) | 12. Brændstofafbryderventil           |

## Betjeningsanordninger

Før du starter motoren og anvender maskinen, er det vigtigt, at du er fortrolig med alle maskinens betjeningsanordninger (Figur 5).

### Gashåndtag

Gashåndtaget har to positioner: Hurtig og Langsom.

### Choker

Brug chokeren, før du starter en kold motor.

### Bøjle til regulering af skæreknive

Bøjlen bruges sammen med kraftudtagskontakten til at få koblingen til at drive plæneklipperens skæreknive. Udløs bøjlen til knivenes kraftudtag for at udkoble plæneklipperens skæreknive.

### Kraftudtagskontakt

Denne kontakt bruges sammen med bøjlen til knivenes kraftudtag til at få koblingen til at drive plæneklipperens skæreknive.

### Gearstang

Transmissionen har fem hastigheder til kørsel fremad, i frigear og baggear, og har et rækkeskiftemønster.

**Vigtigt:** Skift ikke gear, mens enheden er i bevægelse, da det kan medføre beskadigelse af transmissionen.

## Øverste styrebøjle

Skift til det ønskede gear, og skub den øverste styrebøjle fremad for at aktivere fremadgående traktion, og træk den bagud for at bremse den fremadgående bevægelse. Træk den øverste styrebøjles højre side bagud for at dreje til højre, og træk den venstre side bagud for at dreje til venstre.

## Nederste styrebøjle

Sæt transmissionen i bagegear, og pres den nederste styrebøjle og håndtaget sammen for at aktivere bagudgående traktion.

## Parkeringsbremsehåndtag

Træk den øverste styrebøjle bagud, og sving bremsehåndtaget op mod det øverste håndtag (Figur 5).

## Tændingskontakt

Denne kontakt bruges sammen med tilbageslagsstarteren og har to positioner: **Kør** og **Fra**.

## Startsnorens håndtag

Træk i startsnorens håndtag for at starte motoren (ikke vist i Figur 5).

## Brændstofafbryderventil

Luk brændstofafbryderventilen før transport eller opbevaring af maskinen.

## Specifikationer

**Bemærk:** Specifikationer og design kan ændres uden forudgående varsel.

Bredde med deflektoren nede	130 cm
Længde	210 cm
Højde med håndtaget i laveste position	105 cm
Vægt	271 kg

## Redskaber/tilbehør

Der kan fås en række forskelligt Toro-godkendt udstyr og tilbehør til brug sammen med maskinen, som gør den bedre og mere alsidig. Kontakt en autoriseret serviceforhandler eller gå ind på [www.Toro.com](http://www.Toro.com) for at få en liste over alt godkendt udstyr og tilbehør.

# Betjening

**Bemærk:** Maskinens venstre og højre side er som set fra den normale betjeningsposition.

## Påfyldning af brændstof

- Du opnår de bedste resultater ved kun at bruge ren og frisk (højest 30 dage gammel) blyfri benzin med et oktantal på 87 eller højere ((R+M)/2-ratingmetode).
- **Ethanol:** Benzin med op til 10 % ethanol (gasohol) eller 15 % MTBE (metyl-tertiær-butylæter) pr. volumen accepteres. Ethanol og MTBE er ikke det samme. Benzin med 15 % ethanol (E15) pr. volumen godkendes ikke til brug. **Brug aldrig benzin, der indeholder mere end 10 % ethanol pr. volumen**, som f.eks. E15 (indeholder 15 % ethanol), E20 (indeholder 20 % ethanol) eller E85 (indeholder op til 85 % ethanol). Hvis der anvendes ikke-godkendt benzin, kan det medføre ydelsesproblemer og/eller beskadigelse af motoren, som muligvis ikke er dækket af garantien.
- **Anvend ikke** benzin, der indeholder metanol.
- **Opbevar ikke** brændstof i hverken brændstoftanken eller brændstofbeholdere henover vinteren, medmindre du anvender en brændstofstabilisator.
- **Fyld ikke** olie i benzin.

### **⚠ FARE**

Under visse forhold er benzin meget brandfarlig og yderst eksplosiv. En brand eller eksplosion forårsaget af benzin kan give dig eller andre forbrændinger samt medføre tingsskade.

- **Fyld tanken udendørs i et åbent område, når motoren er kold. Tør eventuel spildt benzin op.**
- **Fyld aldrig brændstoftanken op inde i en lukket anhænger.**
- **Fyld ikke brændstoftanken helt op. Fyld benzin på brændstoftanken, indtil niveauet er 6-13 mm under bunden af påfyldningsstudsens. Denne tomme plads giver benzinen i brændstoftanken plads til at udvide sig.**
- **Ryg aldrig, når du håndterer benzin, og hold dig på afstand af åben ild eller steder, hvor benzindampe kan antændes af en gnist.**
- **Opbevar benzin i en godkendt beholder og utilgængeligt for børn. Køb aldrig benzin til mere end 30 dages forbrug.**
- **Betjen ikke maskinen medmindre hele udstødningssystemet er på plads og i god driftsmæssig stand.**

## ⚠ FARE

Under visse omstændigheder kan der under påfyldning af brændstof udvikle sig statisk elektricitet, der kan antænde benzindampene. En brand eller eksplosion forårsaget af benzin kan give dig eller andre forbrændinger samt medføre tingsskade.

- Anbring altid benzindunke på jorden et stykke fra køretøjet, før påfyldning påbegyndes.
- Fyld ikke benzindunke inde i et køretøj eller på en lastbil eller anhænger, da indvendige tæpper eller plastikforinger i lastbiler kan isolere dunken og forsinke tabet af eventuel statisk elektricitet.
- Når det er praktisk muligt, skal benzindrevent udstyr fjernes fra lastbilen eller anhænger og fyldes op igen, mens hjulene står på jorden.
- Hvis dette ikke er muligt, skal påfyldningen af udstyret finde sted på en lastbil eller anhænger med en løs dunk i stedet for direkte fra benzinstanderen.
- Hvis det er nødvendigt at benytte benzinstanderen, skal spidsen af slangen hele tiden være i kontakt med kanten af åbningen i brændstoftanken eller -dunken, indtil påfyldningen er afsluttet.

## ⚠ ADVARSEL

Benzin er farligt eller dødbringende, hvis det indtages. Længere tids udsættelse for dampe kan forårsage alvorlige skader og sygdomme.

- Undgå længere tids indånding af dampe.
- Hold ansigtet væk fra spidsen af slangen og brændstoftanken eller stabilisatoråbningen.
- Undgå kontakt med huden, og vask spildte væsker af med sæbe og vand.

## Brug af brændstofstabilisator

Brug af brændstofstabilisator i maskinen giver følgende fordele:

- Holder benzinen frisk ved opbevaring i 90 dage eller derunder. Ved længere tids opbevaring anbefales det, at brændstoftanken tømmes.
- Renser motoren, når den kører.
- Forhindrer opbygning af gummiagtige lakaflejringer i brændstofsyste­met, som medfører startvanskeligheder.

**Vigtigt:** Tilsæt aldrig brændstofadditiver, der indeholder metanol eller ethanol.

Tilsæt benzinen den korrekte mængde brændstofstabilisator.

**Bemærk:** Brændstofstabilisator er mest effektiv, når den blandes med frisk benzin. Brug altid brændstofstabilisator for at minimere risikoen for lakaflejringer i brændstofsyste­met.

## Opfyldning af brændstoftanken

1. Sluk for motoren, og aktiver parkeringsbremsen.
2. Rengør området omkring brændstofdækslet, og afmonter dækslet. Fyld blyfri almindelig benzin i brændstoftanken, indtil niveauet er 6 til 13 mm under bunden af påfyldningsstuds­en. Dette giver benzinen i brændstoftanken plads til at udvide sig. Fyld ikke brændstoftanken helt op.
3. Skru brændstofdækslet godt fast. Tør eventuel spildt benzin op.

## Kontrol af motoroliestanden

Før du starter motoren og bruger maskinen, skal du kontrollere oliestanden i motorens krumtaphus. Se afsnittet Kontrol af oliestand i [Motorvedligeholdelse \(side 23\)](#).

**Bemærk:** Maskinens venstre og højre side er som set fra den normale betjeningsposition.

## Sæt sikkerheden i højsædet

Læs alle sikkerhedsforskrifterne nøje, og gør dig bekendt med de symboler, der findes i afsnittet om sikkerhed. Disse oplysninger kan hjælpe dig eller omkringstående personer med at undgå at komme til skade.

Det anbefales at bruge beskyttelsesudstyr til øjne, ører, fødder og hoved.

## ⚠ FORSIGTIG

Denne maskine afgiver støj på mere end 85 dBA ved førerens ører og kan give nedsat hørelse ved længere tids anvendelse.

Brug høreværn, når du betjener denne maskine.



Figur 6

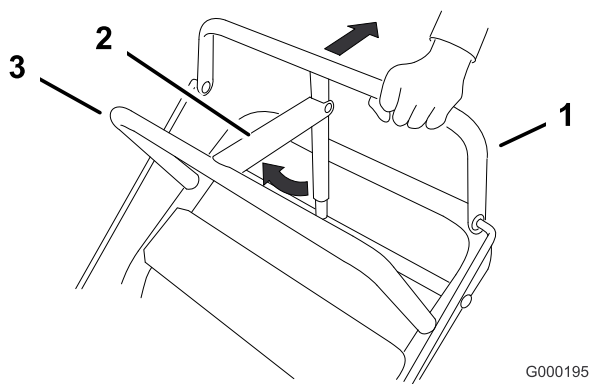
1. Advarsel – bær høreværn.

# Betjening af parkeringsbremsen

Stands på plan grund, udkobl drevene, aktiver parkeringsbremsen, sluk for motoren, og fjern tændingsnøglen. Aktiver altid parkeringsbremsen, når du standser maskinen eller efterlader den uden opsyn.

## Aktivering af parkeringsbremsen

1. Træk den øverste styrebøjle (Figur 7) bagud, og hold den i denne position.
2. Løft parkeringsbremsehåndtaget (Figur 7) opad, og udløs gradvist den øverste styrebøjle. Bremsenhåndtaget skal forblive i den indstillede (låste) position.



Figur 7

1. Øverste styrebøjle
2. Parkeringsbremsehåndtag – indstillet position
3. Fast bøjle

## Deaktivering af parkeringsbremsen

1. Træk den øverste styrebøjle bagud. Sænk parkeringsbremsehåndtaget til udløst position.
2. Udløs gradvist den øverste styrebøjle.

# Start og standsning af motoren

## Start af motoren

1. Sørg for, at tændrørskablet/-erne er monteret på tændrøret(-ene), og at brændstofventilen er åben.
2. Sæt gearskiftehåndtaget i positionen neutral, aktiver parkeringsbremsen, og drej tændingsnøglen til køreposition.
3. Sæt gashåndtaget i positionen hurtig, og chokerhåndtaget i positionen tændt, før du starter en kold motor.

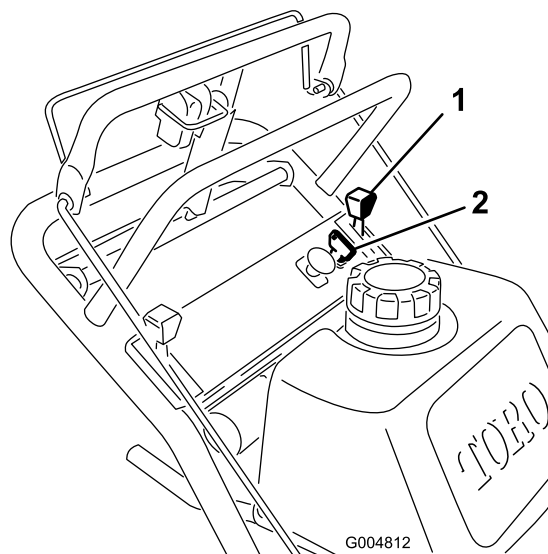
**Bemærk:** En varm eller brandvarm motor kræver muligvis ikke, at chokeren bruges. For at starte en varm motor skal du sætte gashåndtaget i hurtig position.

4. Tag fat i startsnorens håndtag med fast hånd, og træk det udad, indtil du opnår positiv indkobling. Træk herefter kraftigt i håndtaget for at starte motoren, og lad snoren langsomt slå tilbage.

**Vigtigt:** Træk ikke tilbageslagssnoren til den yderste grænse, og slip ikke starthåndtaget, når snoren trækkes ud, da snoren kan gå itu, og tilbageslagssamlingen kan blive beskadiget.

## Standsning af motoren

1. Flyt gashåndtaget til positionen langsom (Figur 8).
2. Lad motoren køre i tomgang i 30 til 60 sekunder, før tændingsnøglen drejes til den slukkede position.
3. Drej tændingsnøglen til den slukkede position (Figur 8).



Figur 8

1. Gashåndtag
2. Tændingsnøgle

4. Aktiver parkeringsbremsen, og fjern nøglen.
5. Træk tændrørskablet af tændrøret/-ene før maskinen stilles til opbevaring for at forhindre, at den starter ved et uheld.
6. Luk brændstofafbryderventilen før maskinen stilles til opbevaring.

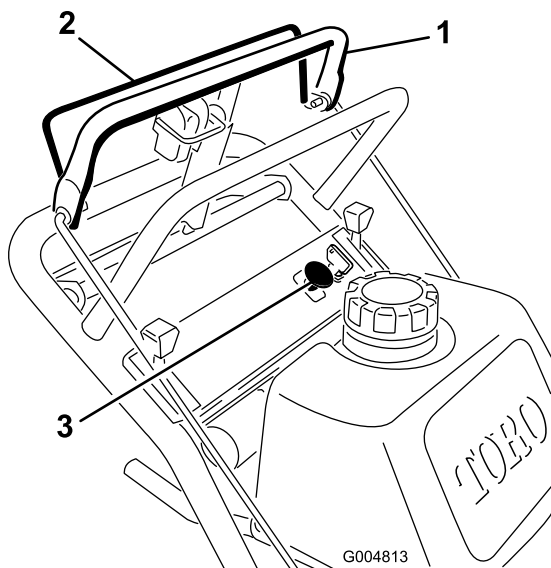
**Vigtigt:** Kontroller, at brændstofafbryderventilen er lukket, før maskinen transporteres eller stilles til opbevaring, da der kan opstå brændstoflækage.

# Betjening af plæneklipperens kraftudtag (PTO)

Kraftudtagskontakten indkobler og udkobler strøm til den elektriske kobling og skæreknivene sammen med bøjlen til knivenes kraftudtag.

## Indkobling af skæreknivene (kraftudtag)

1. Udløs den øverste styrebøjle for at stoppe maskinen (Figur 9).
2. Indkobl skæreknivene ved at klemme bøjlen til knivenes kraftudtag mod den øverste styrebøjle (Figur 9).
3. Træk kraftudtagskontakten opad, og slip den. Hold bøjlen til knivenes kraftudtag mod den øverste styrebøjle under driften.
4. Gentag proceduren for at aktivere plæneklipperens skæreknive, hvis bøjlen til knivenes kraftudtag er sluppet.



Figur 9

- |                                       |                       |
|---------------------------------------|-----------------------|
| 1. Øverste styrebøjle                 | 3. Kraftudtagskontakt |
| 2. Bøjle til regulering af skæreknive |                       |

## Udkobling af skæreknivene

Udløs bøjlen til knivenes kraftudtag for at udkoble skæreknivene (Figur 9).

## Sikkerhedslåsesystemet

### ⚠ FORSIGTIG

Hvis kontakterne til sikkerhedslåsesystemet frakobles eller beskadiges, kan maskinen reagere uventet og forårsage personskade.

- Pil ikke ved sikkerhedskontakterne.
- Kontroller dagligt, at sikkerhedskontakterne fungerer, og udskift beskadigede kontakter efter behov, før du betjener maskinen.

## Sådan fungerer sikkerhedslåsesystemet

Sikkerhedslåsesystemet er udviklet med henblik på at forhindre, at skæreknivene drejer, medmindre:

- Styrebøjlen er presset ned.
- Kraftudtagskontakten er sat til On (til).

Sikkerhedslåsesystemet er udviklet med henblik på at stoppe skæreknivene, når du slipper bøjlen til knivenes kraftudtag.

## Afprøvning af sikkerhedslåsesystemet

Kontroller altid sikkerhedslåsesystemet, før du betjener maskinen.

**Bemærk:** Hvis sikkerhedssystemet ikke fungerer som beskrevet i det følgende, skal der straks tilkaldes en autoriseret serviceforhandler for at reparere sikkerhedssystemet.

1. Aktiver parkeringsbremsen, og start motoren. Se [Start og standsning af motoren](#) (side 14).
2. Pres bøjlen til knivenes kraftudtag mod den øverste styrebøjle.

**Bemærk:** Skæreknivene bør ikke dreje.

3. Fortsæt herefter med at holde bøjlen til knivenes kraftudtag, og træk opad i kontakten til knivenes kraftudtag, og slip.

**Bemærk:** Koblingen bør aktiveres og plæneklipperens skæreknive begynde at dreje.

4. Slip bøjlen til knivenes kraftudtag.

**Bemærk:** Skæreknivene bør holde op med at dreje.

5. Træk opad i kraftudtagskontakten, mens motoren kører, og slip den uden at holde bøjlen til knivenes kraftudtag.

**Bemærk:** Skæreknivene bør ikke dreje.

## Kørsel fremad og bakning

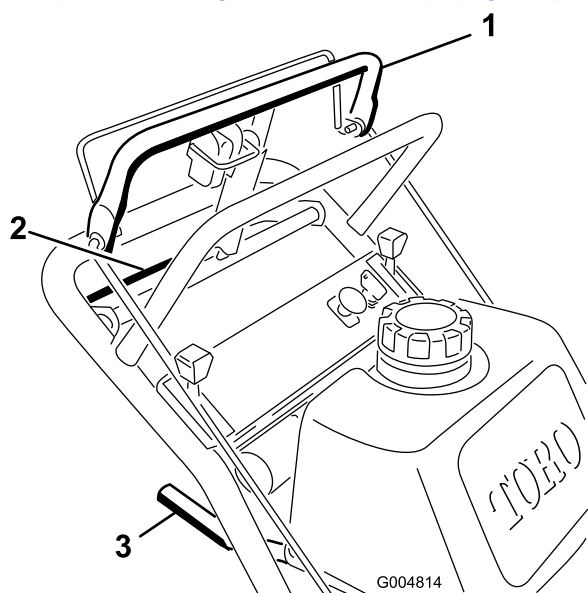
Gashåndtaget styrer motorens omdrejningstal målt i omdrejninger pr. minut. Indstil gashåndtaget til positionen hurtig for at opnå den bedste ydelse.

## Kørsel fremad

1. Flyt gearskiftehåndtaget i positionen fremad for at køre fremad (Figur 10).
2. Deaktiver parkeringsbremsen. Se afsnittet Deaktivering af parkeringsbremsen i [Vedligeholdelse af bremses](#) (side 32).
3. Tryk langsomt på den øverste styrebøjle for at køre fremad (Figur 10).

Påfør samme tryk i begge sider af den øverste styrebøjle for at køre lige ud (Figur 10).

Udløs trykket i siden af den øverste styrebøjle for at dreje i den retning, du ønsker at dreje (Figur 10).



Figur 10

- |                        |                      |
|------------------------|----------------------|
| 1. Øverste styrebøjle  | 3. Gearskiftehåndtag |
| 2. Nederste styrebøjle |                      |

## Bakning

1. Sæt gearskiftehåndtaget i bakgear for at køre bagud.
2. Udløs parkeringsbremsen. Se [Deaktivering af parkeringsbremsen \(side 14\)](#).
3. Klem langsomt den nederste styrebøjle og det nederste håndtag sammen for at bakke (Figur 10).

## Brug af den nederste styrebøjle

Denne procedure gælder ved kørsel på en kantsten. Den kan anvendes ved kørsel fremad eller bagud.

**Bemærk:** På nogle kantsten kan det være vanskeligt for bagdækkene at få kontakt med kantstenen. Hvis det sker, skal man køre maskinen op på kantstenen i en bestemt vinkel.

### ⚠ ADVARSEL

Når man kører op på en kantsten, kan skæreknivene blive bøjedede eller beskadigede. Hvis dele af skæreknivene kastes ud af plæneklipperen, kan det skade dig eller omkringstående personer alvorligt eller endda medføre døden.

Undlad at indkoble skæreknivene ved kørsel fremad eller bagud på en kantsten

## Kørsel fremad på en kantsten

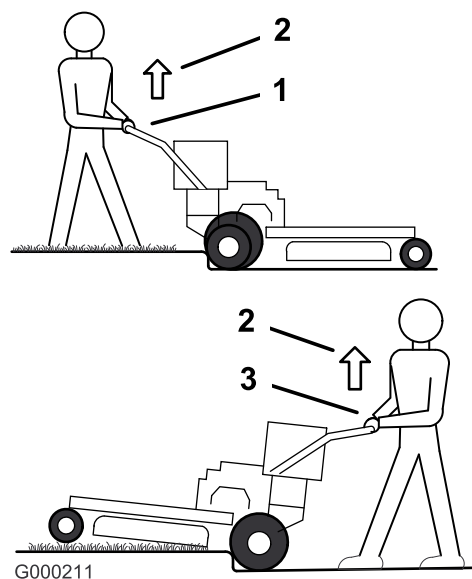
1. Udkobl plæneklipperens skæreknive.

2. Vælg at køre i første gear.
3. Kør maskinen, indtil styrehjulene berører kantstenen (Figur 11).
4. Løft maskinens forende ved at skubbe nedad på det nederste håndtag (Figur 11).
5. Kør maskinen, indtil trækjulene berører kantstenen (Figur 11).
6. Sænk maskinens forende (Figur 11).

**Bemærk:** Begge trækjul bør berøre kantstenen, og styrehjulene bør køre i en lige linje.

7. Du skal indkoble den nederste styrebøjle og løfte op i det nederste håndtag samtidigt for at køre maskinen op på kantstenen (Figur 10 og Figur 11).

**Bemærk:** Løft opad i det nederste håndtag for at afhjælpe maskinens kørsel op på en kantsten og for at undgå, at trækjulene drejer.



Figur 11

- |  |  |
|--|--|
| 1. Den nederste styrebøjle er indkoblet, og plæneklipperen er i bakgear. | 3. Den nederste styrebøjle er indkoblet, og plæneklipperen kører fremad. |
| 2. Træk opad for at afhjælpe maskinen.                                   |  |

## Kørsel bagud op på en kantsten

1. Udkobl plæneklipperens skæreknive.
2. Vælg at køre i bakgear.
3. Kør maskinen, indtil trækjulene berører kantstenen (Figur 11).

**Bemærk:** Begge trækjul bør berøre kantstenen, og styrehjulene bør køre i en lige linje.

4. Indkobl den nederste styrebøjle og løft opad i det nederste håndtag samtidigt (Figur 10 og Figur 11).



**Bemærk:** Løft opad i det nederste håndtag for at afhjælpe maskinens kørsel op på en kantsten og for at undgå, at trækjulene drejer.

## Standning af maskinen

For at standse maskinen skal du trække den øverste styrebøjle bagud, slippe bøjlen til knivenes kraftudtag og dreje tændingsnøglen til positionen Off (fra). Hvis du efterlader maskinen uden opsyn, skal du desuden aktivere parkeringsbremsen. Se afsnittet Aktivering af parkeringsbremsen i [Aktivering af parkeringsbremsen \(side 14\)](#). Husk at tage nøglen ud af tændingen.

### ⚠ FORSIGTIG

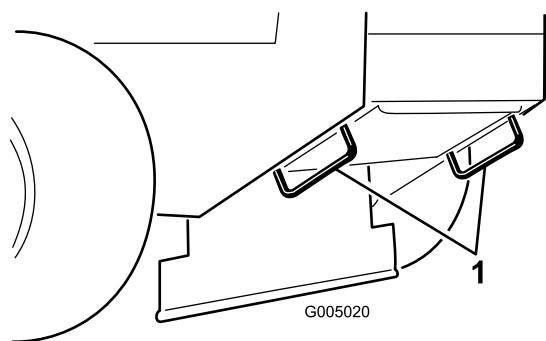
Børn eller omkringstående personer kan komme til skade, hvis de flytter eller forsøger at betjene maskinen, når operatøren ikke er til stede.

Fjern altid tændingsnøglen, og aktiver parkeringsbremsen, når du efterlader maskinen uden opsyn, selv hvis det blot er i nogle få minutter.

## Transport af maskiner

Brug en robust anhænger eller lastbil til at transportere maskinen. Kontroller, at anhængerens eller lastbilens udstyr er med alle nødvendige bremsesystemer, lys og skilte som foreskrevet af loven. Læs alle sikkerhedsoplysninger omhyggeligt. Disse oplysninger kan hjælpe dig, din familie, husdyr eller personer, der befinder sig i nærheden, med at undgå at komme til skade.

1. Hvis du bruger en anhænger, skal du fastgøre den til træk køretøjet og tilslutte sikkerhedskæderne.
2. Tilslut om nødvendigt anhængerens bremsesystem.
3. Sæt maskinen op på en anhænger eller lastvogn.
4. Stop motoren, fjern tændingsnøglen, aktiver bremsen, og luk brændstofventilen.
5. Brug bindepunktsøjlerne af metal på maskinen til at fastgøre maskinen til anhængerens eller lastbilens stropper, kæder, kabler eller reb ([Figur 12](#)).



**Figur 12**

1. Traktionsenhedens bindepunktsøjler

## Sideudkasts- og kværnfunktion

Plæneklipperen er udstyret med en hængslet græsdeflektor, der blæser det afklippede græs til siden og ned mod plænen.

### ⚠ FARE

Hvis ikke der er monteret græsdeflektor, udblæsningsdæksel eller komplet græsopsamler, udsætter du dig selv og andre for kontakt med skæreknivene og udslyngede genstande. Kontakt med roterende plæneklipperkniv(e) og udslyngede genstande vil medføre personskade eller død.

- Fjern aldrig græsdeflektoren fra plæneklipperen, da deflektoren leder materialerne ned mod plænen. Hvis græsdeflektoren beskadiges, skal den straks udskiftes.
- Placer aldrig hænder eller fødder under plæneklipperen.
- Forsøg aldrig at rense udblæsningsområdet eller skæreknivene, medmindre bøjlen er sluppet, og kraftudtaget er udkoblet. Drej tændingsnøglen til slukket position. Fjern endvidere tændingsnøglen, og tag tændrørskablet(-erne) af tændrøret(-ene).

## Justering af klippehøjden

Klippehøjden kan justeres fra 25 til 114 mm i intervaller på 6 mm. Justeringen foretages ved at sætte de fire splitter i forskellige huller og tilføje eller fjerne afstandsbøsninger.

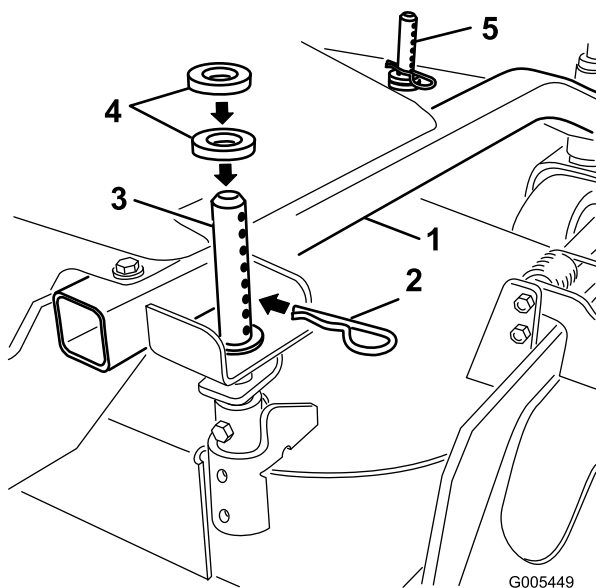
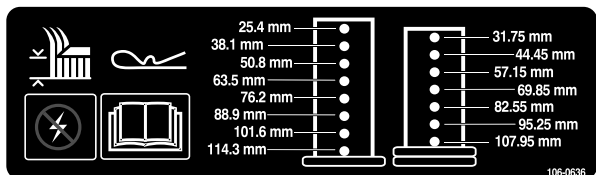
**Bemærk:** Der skal være mindst én afstandsbøsning til hver klippehøjdesplitter for at undgå, at bøsningen beskadiges.

**Bemærk:** Alle klippehøjdesplitter kan maksimalt bruge to afstandsbøsninger.

1. Vælg det hul i klippehøjdetappen og antallet af afstandsbøsninger, som svarer til den ønskede klippehøjde ([Figur 13](#)).
2. Hæv siden af skjoldet, og fjern låseclipsen ved at bruge løftehåndtaget ([Figur 13](#)).
3. Tilføj eller fjern om nødvendigt afstandsbøsninger, og ret hullerne ind, så de flugter med hinanden, og isæt låseclipsen ([Figur 13](#)).

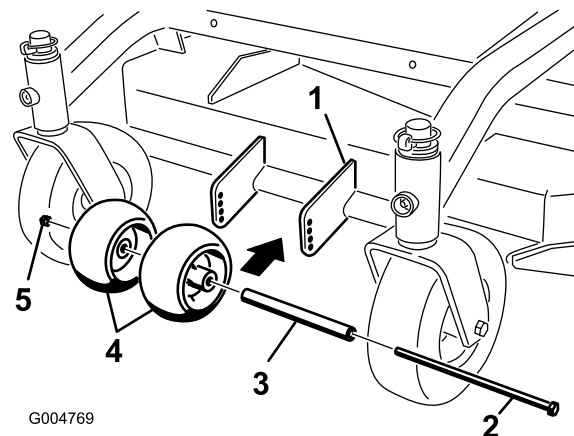
**Bemærk:** Ekstra afstandsbøsninger til klippehøjdejustering kan opbevares på tappene og fastgøres med en låseclips.

**Vigtigt:** Alle fire splitter skal være i samme hulposition og med det korrekte antal afstandsbøsninger for at opnå en jævn klipping.



Figur 13

- |                           |                            |
|---------------------------|----------------------------|
| 1. Bæreramme              | 4. Afstandsبوسninger       |
| 2. Låseclips              | 5. Forreste klippehøjdetap |
| 3. Bageste klippehøjdetap |                            |



G004769

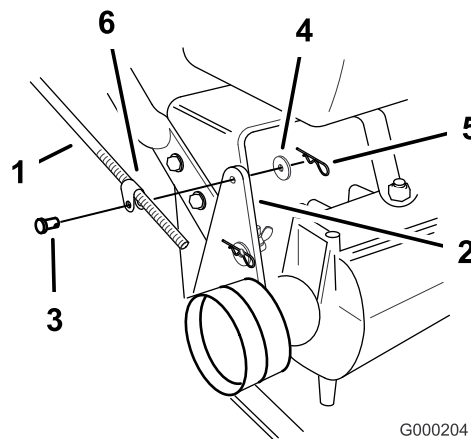
Figur 14

- |                       |                          |
|-----------------------|--------------------------|
| 1. Plæneklipperskjold | 4. Antiskalperingsruller |
| 2. Bolt               | 5. Møtrik                |
| 3. Afstandsبوسning    |                          |

## Justering af håndtagets højde

Håndtagets position kan justeres, så det passer til operatørens højdepræference.

1. Fjern låseclips, skive og gaffelbolt, der fastgør styrestangens fitting på styrebeslaget (Figur 15).



G000204

Figur 15

- |                          |                 |
|--------------------------|-----------------|
| 1. Styrestang og fitting | 4. Spændeskive  |
| 2. Styrebeslag           | 5. Låseclips    |
| 3. Gaffelbolt            | 6. Stangfitting |

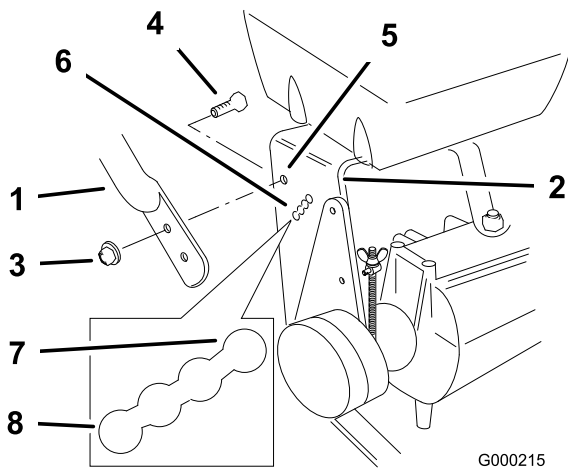
2. Løsn de øverste flangebolte (3/8 x 1 tomme) og flangemøtrikken, der fastgør håndtaget til bagstellet (Figur 16).

## Justering af antiskalperingsruller

Antiskalperingsrullerne skal justeres i de rigtige huller for hver klippehøjdeposition. Sørg for, at afstanden over jorden er mindst 10 mm.

**Bemærk:** Hvis antiskalperingsrullerne justeres, så højden er for lav, kan det medføre for stort slid på rullerne.

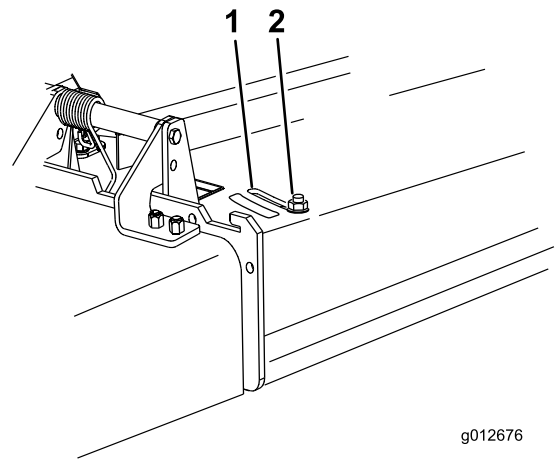
1. Efter justering af klippehøjden skal antiskalperingsrullerne kontrolleres, så der er en afstand på minimum 10 mm over jorden (Figur 14).
2. Fjern bolt, spændeskiver og møtrik, hvis justering er nødvendig (Figur 14).
3. Vælg en hulposition, hvor antiskalperingsrullerne er mindst 10 mm over jorden (Figur 14).
4. Monter bolt og møtrikken (Figur 14).



Figur 16

G000215

- |                               |                              |
|-------------------------------|------------------------------|
| 1. Øverste håndtag            | 5. Øverste monteringshul     |
| 2. Bagstel                    | 6. Nederste monteringshuller |
| 3. Flangemøtrik (3/8 tomme)   | 7. Lav position              |
| 4. Flangebolt (3/8 x 1 tomme) | 8. Høj position              |



g012676

Figur 17

- |           |           |
|-----------|-----------|
| 1. Åbning | 2. Møtrik |
|-----------|-----------|

- Fjern de nederste flangebolte (3/8 x 1 tomme) og flangemøtrikkerne, der fastgør håndtaget til bagstellet (Figur 16).
- Drej håndtaget til den ønskede driftsposition, og monter de nederste flangebolte (3/8 x 1 tomme) og flangemøtrikker i monteringshullerne.

**Bemærk:** Tilspænd alle flangebolte.

- Kontroller, at styrebøjlen er justeret korrekt. Se [Justeringsvejledning af styrebøjlen \(side 28\)](#).
- Kontroller justeringen af parkeringsbremsen. Se [Justeringsvejledning af bremsene \(side 32\)](#).

## Justering af udblæsnings-skærm

Plæneklipperens udblæsning kan justeres til forskellige typer klippeforhold. Placer knastlåsen og skærmen, så den bedste klippekvalitet opnås.

- Udkobl kraftudtaget, flyt bevægelseshåndtagene til den neutrale låseposition, og aktiver parkeringsbremsen.
- Stop motoren, fjern nøglen, og vent til alle bevægelige dele er standset, før du forlader betjeningspositionen.
- Skærmen justeres ved at løsne møtrikken (Figur 17).
- Juster skærmen og møtrikken i åbningen iht. den ønskede udblæsning, og stram møtrikken.

## Placering af udblæsnings-skærmen

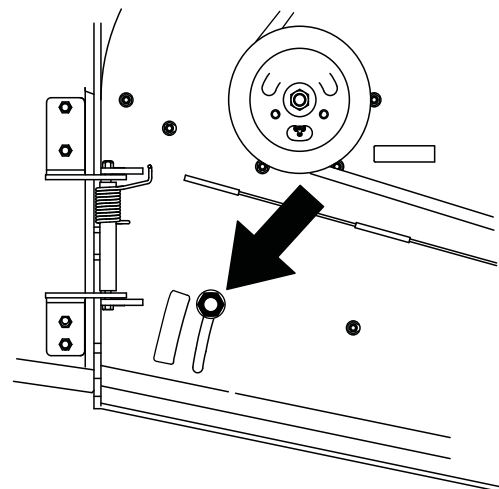
Nedenstående tal er kun anbefalinger. Justeringerne vil variere i henhold til græstype, fugtindhold og græssets højde.

**Bemærk:** Hvis motoreffekten falder, og plæneklipperens hastighed er den samme, skal skærmen åbnes.

### Position A

Dette er den allerbageste position (se Figur 18). Den anbefalede anvendelse af denne position er som følger:

- Ved klipping af kort, tyndtvoksende græs.
- Ved tørre forhold.
- Til mindre afklippede græsstykker.
- Til at blæse det afklippede græs længere væk fra plæneklipperen.

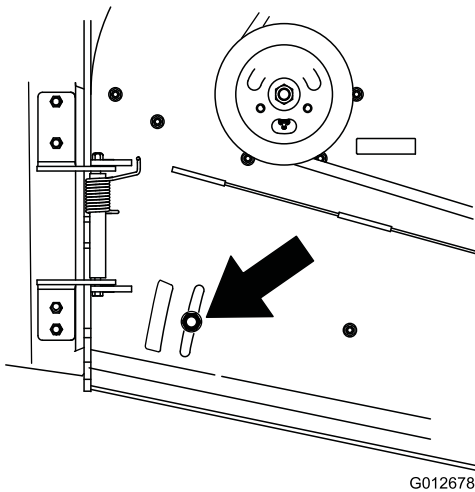


G012677

Figur 18

## Position B

Benyt denne position ved opsamling i pose (Figur 19).



Figur 19

## ⚠ ADVARSEL

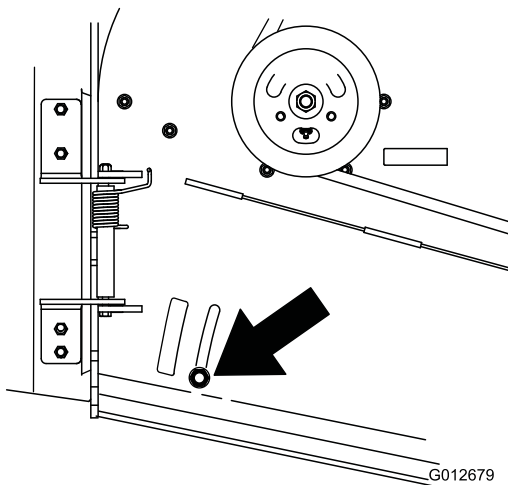
Forenden af maskinen kan hurtigt hæve sig, når plæneklipperen fjernes. Dette kan medføre alvorlig skade på dig og omkringstående personer.

Når plæneklipperen flyttes fra bærerammen, skal maskinens bagende understøttes.

## Position C

Dette er den helt åbne position. Den anbefalede anvendelse af denne position er som følger (Figur 20):

- Til klipping af højt, tæt græs
- Ved våde forhold.
- Til at reducere motorens strømforbrug.
- Til at øge hastigheden under øget belastning.



Figur 20

## Brug af mellemtung vægt

- Fjern al bagvægt, når du monterer en Tru-Track®-sulky.
- Når en Tru-Track®-sulky monteres, er det nødvendigt at bruge forvægte. Kontakt en autoriseret serviceforhandler for at få oplysninger om den rigtige mængde af vægte og deres placering.

# Vedligeholdelse

**Bemærk:** Maskinens venstre og højre side er som set fra den normale betjeningsposition.

## Skema over anbefalet vedligeholdelse

Vedligeholdelsesintervaller	Vedligeholdelsesprocedure
Efter de første 8 timer	<ul style="list-style-type: none"><li>• Skift motorolien.</li></ul>
Hver anvendelse eller dagligt	<ul style="list-style-type: none"><li>• Kontroller sikkerhedssystemet.</li><li>• Smør styrehjulene og drejeleddene.</li><li>• Kontroller motoroliestanden.</li><li>• Rengør luftindtagsskærmen.</li><li>• Kontroller bremserne.</li><li>• Efterse skæreknivene.</li></ul>
For hver 25 timer	<ul style="list-style-type: none"><li>• Rengør luftfilterets skumindsats.</li></ul>
For hver 50 timer	<ul style="list-style-type: none"><li>• Smør kraftudtagets styreremskive.</li><li>• Smør plæneklipperens skjoldremskive.</li><li>• Kontrol af papirluftfilterindsatsen.</li><li>• Kontroller dæktrykket.</li><li>• Kontroller alle remme.</li></ul>
For hver 100 timer	<ul style="list-style-type: none"><li>• Skift motorolien.</li><li>• Kontroller tændrørene.</li><li>• Kontroller den elektriske kobling.</li></ul>
For hver 200 timer	<ul style="list-style-type: none"><li>• Udskift luftfilterets papirindsats.</li><li>• Skift oliefilteret.</li><li>• Udskift brændstoffilteret.</li></ul>
For hver 250 timer	<ul style="list-style-type: none"><li>• Smøring af transmissionskoblingerne (hyppigere under støvede eller snavsede forhold).</li></ul>
For hver 400 timer	<ul style="list-style-type: none"><li>• Smør hjullejerne (hyppigere under støvede eller snavsede forhold).</li></ul>
Før opbevaring	<ul style="list-style-type: none"><li>• Mål beskadigede overflader.</li><li>• Udfør alle ovennævnte vedligeholdelsesprocedurer før opbevaring.</li></ul>

**Vigtigt:** Se betjeningsvejledningen til motoren for at få oplysninger om yderligere vedligeholdelsesprocedurer.

### **▲ FORSIGTIG**

Hvis du lader nøglen sidde i tændingen, kan andre personer utilsigtet komme til at starte motoren og forårsage alvorlig personskade på dig eller andre omkringstående.

Fjern nøglen fra tændingen, og tag tændrørskablet af tændrørene, før du udfører vedligeholdelsesarbejde. Flyt tændrørskablerne til side, så de ikke kommer i berøring med tændrørene ved et uheld.

## Smøring

Smør med lithiumbaseret universalfedt nr. 2 eller molybdænbaseret fedt.

### Smøring af maskinen

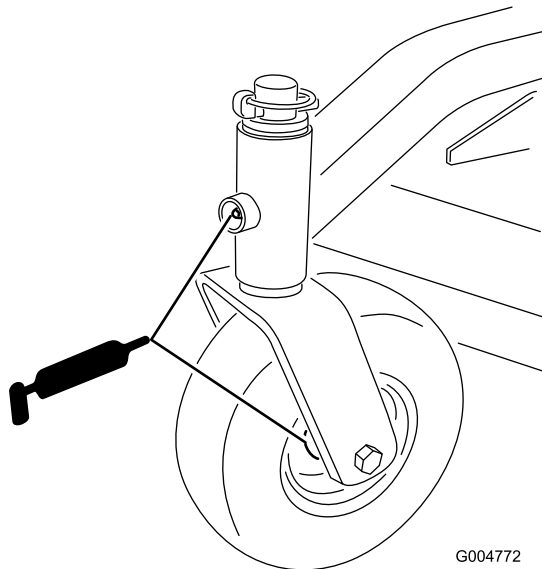
1. Udkobl kraftudtaget, og aktiver parkeringsbremsen.
2. Stop motoren, fjern nøglen, og vent, til alle bevægelige dele er standset, før du forlader betjeningspositionen.

3. Rengør smøreniplerne med en klud. Sørg for at skrabe eventuel maling af forsiden på niplerne.
4. Slut en smørepistol til niplen. Pump fedt ind i delene, indtil der begynder at løbe fedt ud af lejerne.
5. Tør overskydende smørefedt op.

# Smøring af styrehjulene og hjullejerne

1. Smør de forreste styrehjulslejer og de forreste drejeled (Figur 21).
2. Hæv maskinens bagende, og understøt den med donkrafte.
3. Fjern baghjulet og dæksamlingerne.
4. Fjern baghjulets smørefedtdæksel. Smør baghjulets hjulleje (Figur 21).
5. Sæt smøredækslet på.
6. Monter baghjul og dæksamling.

**Bemærk:** Tag baghjulets smørekapsler af, før baghjulene smøres.

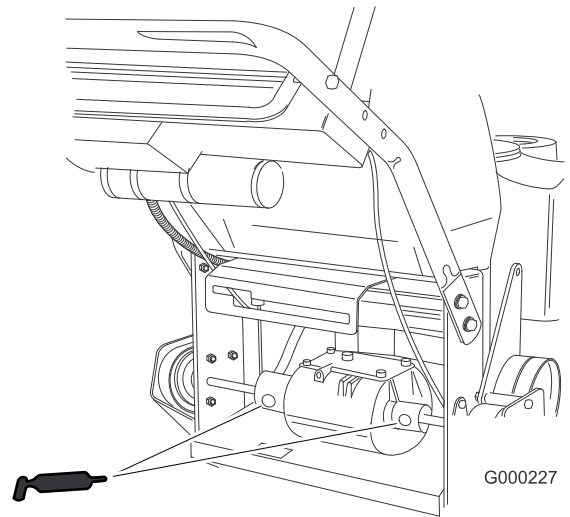


Figur 21

# Smøring af transmissionskoblingerne

**Eftersynsinterval:** For hver 250 timer

Smør transmissionskoblingerne, der er placeret bag på maskinen (Figur 22).



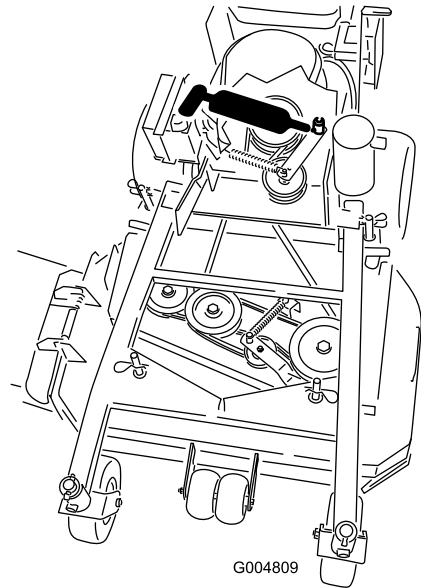
Figur 22

# Smøring af kraftudtagets styreremskive og plæneklipperens skjoldremskive

**Eftersynsinterval:** For hver 50 timer

For hver 50 timer

Smør styreremskivens drejeled (Figur 23).



Figur 23

# Motorvedligeholdelse

## Eftersyn af luftfilteret

### Eftersynsinterval/specifikation

**Eftersynsinterval:** For hver 25 timer

For hver 50 timer

For hver 200 timer/Årlig (alt efter hvad der indtræffer først)

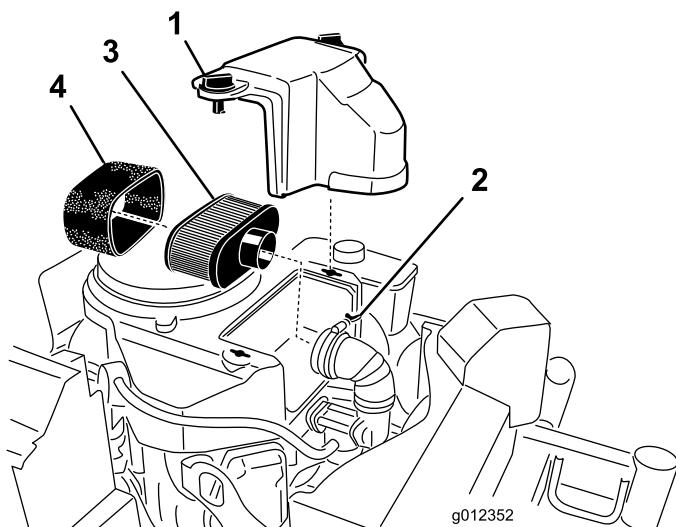
Efterse skum- og papirindsatser, og udskift dem, hvis de er beskadigede eller meget snavsede.

**Bemærk:** Luftfilteret skal efterses oftere under meget støvede eller sandede driftsforhold (efter få timers brug).

**Vigtigt:** Skum- eller papirindsatsen må ikke smøres med olie.

### Afmontering af skum- og papirindsatser

1. Udkobl kraftudtaget, og aktiver parkeringsbremsen.
2. Stop motoren, fjern nøglen, og vent, til alle bevægelige dele er standset, før du forlader betjeningspositionen.
3. Rengør området omkring luftfilteret for at forhindre snavs i at trænge ind i motoren og forårsage beskadigelse (Figur 24).
4. Skru dækselgrebet af, og afmonter luftfilterdækslet (Figur 24).
5. Skru slangeklemmen af, og afmonter luftfilterenheden (Figur 24).
6. Skub forsigtigt skumindsatsen af papirindsatsen (Figur 24).



Figur 24

### Rengøring af luftfilterets skumindsats

1. Vask skumindsatsen med flydende sæbe og varmt vand. Når indsatsen er ren, skal den skylles omhyggeligt.

2. Tør indsatsen ved at klemme den i en ren klud.

**Vigtigt:** Udskift skumindsatsen, hvis den er slidt eller beskadiget.

### Eftersyn af papirluftfilterindsatsen.

1. Rengør ikke papirfilteret. Udskift det (Figur 24).
2. Undersøg indsatsen for revner, oliefilm eller beskadigelse af gummipakningen.
3. Udskift papirindsatsen, hvis den er beskadiget.

### Montering af skum- og papirindsatser

**Vigtigt:** For at undgå motorskade skal der altid være monteret et komplet skum- og papirluftfilter, når motoren betjenes.

1. Skub forsigtigt skumindsatsen på luftfilterets papirindsats (Figur 24).
2. Placer luftfilteret på bundpladen, og fastgør det med 2 vingemøtrikker (Figur 24).
3. Sæt luftfilterdækslet på plads, og tilspænd dækselgrebet (Figur 24).

## Serviceeftersyn af motorolien

### Eftersynsinterval/specifikation

**Eftersynsinterval:** Hver anvendelse eller dagligt

Efter de første 8 timer

For hver 100 timer

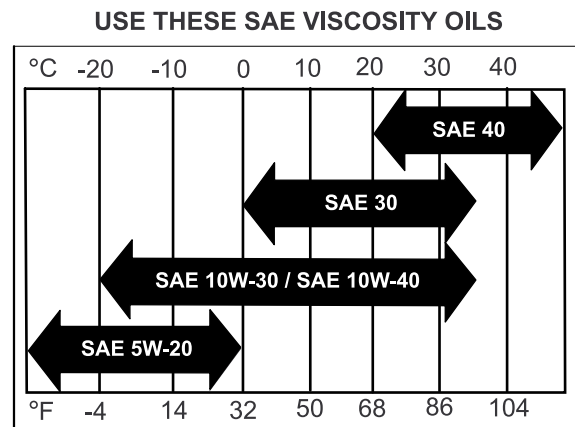
For hver 200 timer—Skift oliefilteret.

**Bemærk:** Skift olie hyppigere, når maskinen anvendes under meget støvede eller snavsede forhold.

Olietype: Selvrensende olie (API-service SF, SG, SH eller SJ)

Krumtaphusets kapacitet: 1,7 l uden filter. 1,5 l med filter.

Viskositet: Se tabellen (Figur 25).

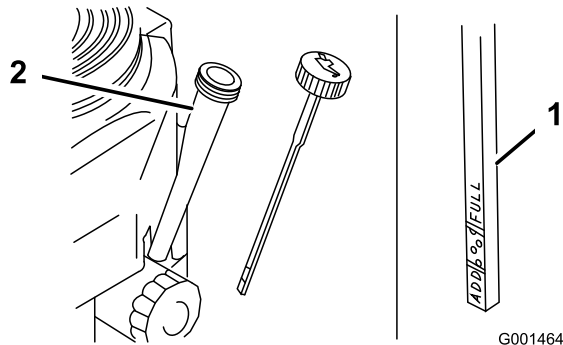


G004216

Figur 25

## Kontrol af motoroliestanden

1. Parker maskinen på en plan flade.
2. Udkobl kraftudtaget, og aktiver parkeringsbremsen.
3. Stop motoren, fjern nøglen, og vent, til alle bevægelige dele er standset, før du forlader betjeningspositionen.
4. Rengør området omkring målepinden (Figur 26), så der ikke trænger snavs ned i påfyldningshullet, hvilket kan beskadige motoren.



Figur 26

1. Målepind
2. Påfyldningsrør

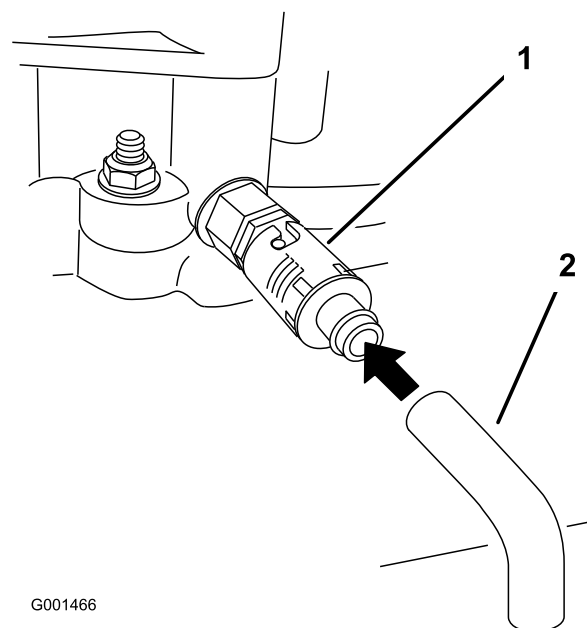
5. Skru målepinden af, og tør enden ren (Figur 26).
6. Før oliepinde helt ind i påfyldningsrøret, men skru den ikke fast på røret (Figur 26).
7. Træk målepinden ud, og kig på pindens ende. Hvis oliestanden er lav, skal der kun langsomt påfyldes så meget olie i påfyldningsrøret, at oliestanden stiger til fuldmærket.

**Vigtigt:** Undgå at fylde for meget olie på krumtaphuset og køre motoren, da dette kan medføre beskadigelse af motoren.

## Olieskift

1. Parker maskinen, så dræningssiden er lidt lavere end den modsatte side. På denne måde sikres det, at al olien aftappes.
2. Udkobl kraftudtaget, og aktiver parkeringsbremsen.
3. Stop motoren, fjern nøglen, og vent, til alle bevægelige dele er standset, før du forlader betjeningspositionen.
4. Skub dræningsslange ind over oliedræningsventilen.
5. Placer en bakke under dræningsslange. Drej oliedræningsventilen, så olien kan løbe ud (Figur 27).
6. Når olien er helt aftappet, lukkes dræningsventilen igen.
7. Tag dræningsslange af (Figur 27).

**Bemærk:** Bortskaf den brugte olie på et genbrugsanlæg.



Figur 27

1. Oliedræningsventil
2. Olieaftapningslange

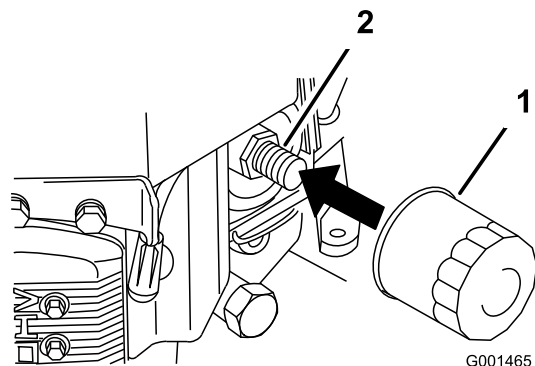
8. Hæld langsomt ca. 80 % af den angivne olie i påfyldningsrøret (Figur 26).
9. Kontroller oliestanden. Se [Kontrol af motoroliestanden \(side 13\)](#).
10. Tilsæt langsomt ekstra olie, så oliestanden når op til mærket fuld.



## Skift af oliefilteret

**Bemærk:** Skift oliefilteret hyppigere, når maskinen anvendes under meget støvede og snavsede forhold.

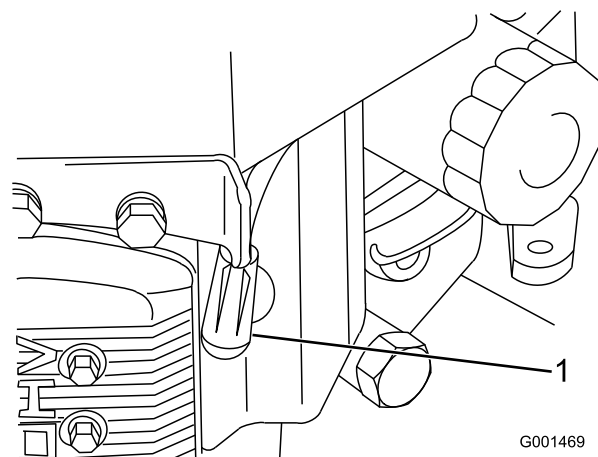
1. Dræn olien fra motoren. Se [Olieskift \(side 24\)](#).
2. Fjern det gamle filter ([Figur 28](#)).



**Figur 28**

1. Oliefilter
2. Adapter

3. Påfør gummipakningen på det nye filter et tyndt lag ny olie ([Figur 28](#)).
4. Monter det nye oliefilter i filteradapteren, drej oliefilteret med uret, indtil gummipakningen berører filteradapteren. Spænd dernæst filteret yderligere 3/4 omgang ([Figur 28](#)).
5. Fyld krumtaphuset med den korrekte nye type olie. Se [Serviceeftersyn af motorolien \(side 23\)](#).
6. Lad motoren køre i ca. 3 minutter, stop motoren, og kontroller, om der er olielækager ved oliefilteret og aftappingsventilen.
7. Kontroller motoroliestanden, og påfyld om nødvendigt mere olie.
8. Tør eventuelt spildt olie op.



**Figur 29**

1. Tændrør
4. Rengør området omkring tændrørene for at forhindre snavs i at trænge ind i motoren og forårsage beskadigelse.
5. Fjern tændrørene og metalskiverne.

## Serviceeftersyn af tændrørene

**Eftersynsinterval:** For hver 100 timer

Sørg for, at gnistgabets mellem midter- og sideelektroden er korrekt, før tændrøret monteres. Brug en tændrørsgøgle til at afmontere og montere tændrørene og en søgelære til at kontrollere og justere gnistgabets. Monter om nødvendigt nye tændrør.

Type: Champion® RCJ8Y eller tilsvarende gnistgab: 0,75 mm

### Afmontering af tændrørene

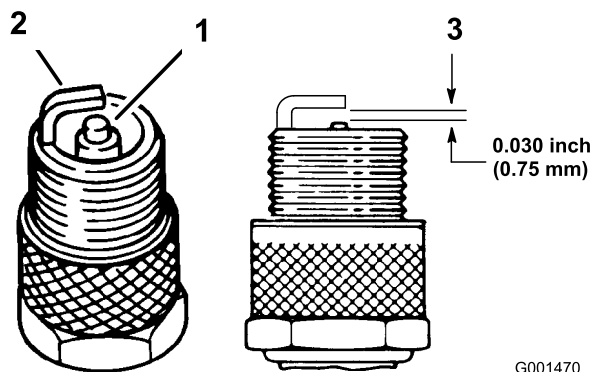
1. Udkobl kraftudtaget, og aktiver parkeringsbremsen.
2. Stop motoren, fjern nøglen, og vent, til alle bevægelige dele er standset, før du forlader betjeningspositionen.
3. Kobl tændrørskablerne fra tændrørene ([Figur 29](#)).

## Kontrol af tændrørene

1. Se på midten af tændrørene (Figur 30).

**Bemærk:** Hvis der kan ses en lys brun eller grå farve på isolatoren, fungerer motoren korrekt. En sort belægning på isolatoren betyder normalt, at luftfilteret er snavset.

2. Rengør om nødvendigt tændrøret med en stålborste for at fjerne kulstofaflejringer.



Figur 30

1. Midterelektrodens isolator
2. Sideelektrode
3. Gnistgab (ikke i korrekt målestoksforhold)

**Vigtigt:** Udskift altid tændrørene i tilfælde af slidte elektroder, oliefilm eller revner i porcelænet.

3. Kontroller gnistgabets mellem midter- og sideelektroderne (Figur 30).

**Bemærk:** Bøj sideelektroden (Figur 30), hvis gabet ikke er korrekt.

## Montering af tændrørene

1. Monter tændrørene og metalskiverne. Sørg for, at gnistgabets er indstillet korrekt.
2. Tilspænd tændrørene med et moment på 22 Nm.
3. Slut tændrørskablerne til tændrørene (Figur 30).

## Vedligeholdelse af brændstofsyste

### Tømning af brændstoftanken

#### ⚠ FARE

Under visse forhold er benzin meget brandfarlig og yderst eksplosiv. En brand eller eksplosion forårsaget af benzin kan give dig eller andre forbrændinger samt medføre tingsskade.

- Tap benzinen af brændstoftanken, når motoren er kold. Dette skal gøres udendørs på en åben plads. Tør eventuel spildt benzin op.
- Ryg aldrig, når du aftapper benzin, og hold dig på afstand af åben ild eller steder, hvor benzindampene kan antændes af en gnist.

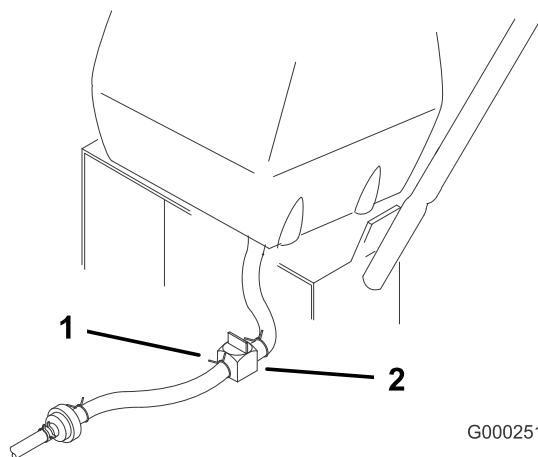
1. Parker maskinen på et plant underlag for at sikre, at brændstoftanken tømmes helt.
2. Udkobl kraftudtaget, aktivér parkeringsbremsen, drej tændingsnøglen til positionen Off (fra), og tag nøglen ud.
3. Luk brændstofafbryderventilen ved brændstoftanken (Figur 31).
4. Klem slangeklemmens ender sammen, og skyd den op ad brændstofrøret væk fra brændstoffilteret (Figur 31).
5. Træk brændstofrøret af brændstoffilteret (Figur 31).

**Bemærk:** Åbn brændstofafbryderventilen, og lad benzinen løbe ud i en brændstofdunk eller dræningsbakke.

**Bemærk:** Dette er det bedste tidspunkt at montere et nyt brændstoffilter på, da brændstoftanken er tom. Se [Udskiftning af brændstoffilteret \(side 27\)](#).

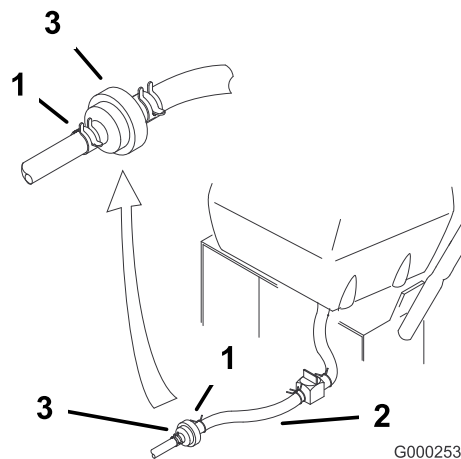
6. Monter brændstofrøret på brændstoffilteret.

**Bemærk:** Før slangeklemmen hen til ventilen for at fastgøre brændstofrøret.



Figur 31

1. Brændstofafbryderventil 2. Klemme



Figur 32

1. Slangeklemme 3. Filter  
2. Brændstofrør

## Udskiftning af brændstoffilteret

**Eftersynsinterval:** For hver 200 timer/Årlig (alt efter hvad der indtræffer først)

Monter aldrig et snavset filter, hvis det er fjernet fra brændstofledningen.

**Bemærk:** Læg mærke til, hvordan brændstoffilteret er monteret.

**Bemærk:** Tør eventuelt spildt brændstof op.

1. Udkobl kraftudtaget, og aktiver parkeringsbremsen.
2. Stop motoren, fjern nøglen, og vent, til alle bevægelige dele er standset, før du forlader betjeningspositionen.
3. Luk brændstofafbryderventilen ved brændstoftanken (Figur 31).

**Bemærk:** Fjern brændstofrøret fra den brændstofventil, der er tættest på motoren.

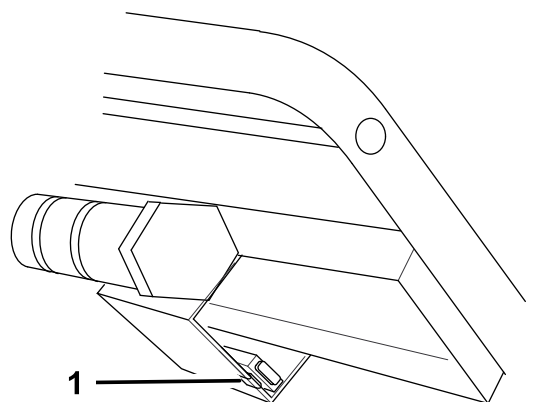
4. Klem slangeklemmernes ender sammen, og skub dem væk fra filteret (Figur 32).

5. Fjern filteret fra brændstofrørene.
6. Monter et nyt filter, og flyt slangeklemmerne hen til filteret.
7. Åbn brændstofafbryderventilen ved brændstoftanken (Figur 31).
8. Kontroller, om der er brændstoflækager, og foretag om nødvendigt reparation.

# Vedligeholdelse af elektrisk system

## Serviceeftersyn af sikringen

Det elektriske system er beskyttet af en sikring. Det kræver ingen vedligeholdelse. Hvis sikringen springer, skal komponent eller kredsløb kontrolleres for fejlfunktion eller kortslutning. En sikring udskiftes ved at trække den ud (Figur 33), fjerne den og indsætte en ny sikring.



Figur 33

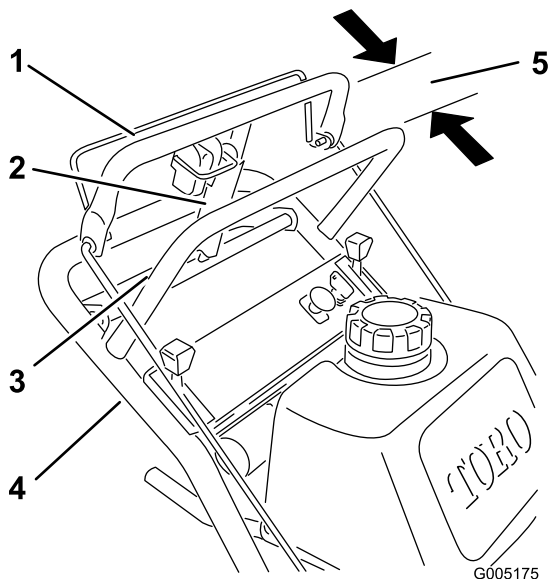
1. Sikring, 7,5 A, flade stikben

# Vedligeholdelse af drivsystem

## Justering af styrebøjlen

1. Kontroller afstanden mellem den øverste styrebøjle og den faste bøjle med hjultrækket fuldt aktiveret. Kontroller, at afstanden er ca. 25-32 mm (Figur 34).

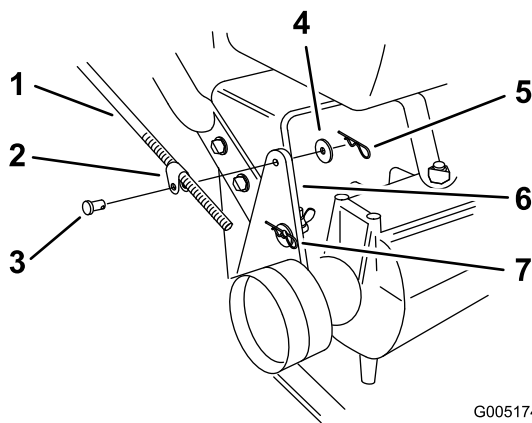
**Bemærk:** Den øverste styrebøjle og den faste bøjle skal være parallelle, når den øverste styrebøjle er i indkoblet, køre- eller bremseposition eller neutral position.



Figur 34

1. Øverste styrebøjle
2. Parkeringsbremsehåndtag
3. Fast styrebøjle
4. Håndtag
5. Afstand på 25-32 mm

2. Kontroller funktionen. Hvis justering er nødvendig, skal låseclips, skive og gaffelbolt, der fastgør styrestangens fitting på styrebeslaget, fjernes (Figur 35).
3. Skru stangfittingen op eller ned på stangen, indtil den korrekte position er opnået. Monter herefter stangfittingen på styrebeslaget med gaffelbolt, skive og låseclips.



Figur 35

G005174

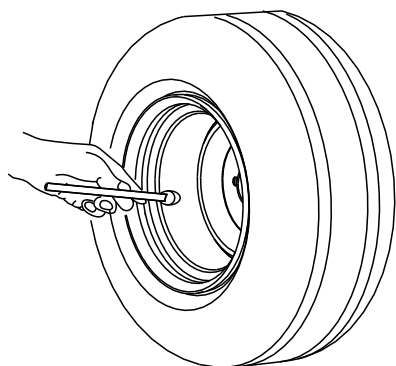
- |                          |                 |
|--------------------------|-----------------|
| 1. Styrestang og fitting | 5. Spændeskive  |
| 2. 89 mm                 | 6. Låseclips    |
| 3. Styrebeslag           | 7. Stangfitting |
| 4. Gaffelbolt            |                 |

## Kontrol af dæktrykket

**Eftersynsinterval:** For hver 50 timer/En gang om måneden (alt efter hvad der indtræffer først)

Oprethold et lufttryk i bagdækkene på mellem 0,83 og 0,97 bar. Ujævnt dæktryk kan forårsage ujævn klipning (Figur 36).

**Bemærk:** Fordækkene er halv-pneumatiske dæk, som ikke kræver vedligeholdelse af dæktrykket.



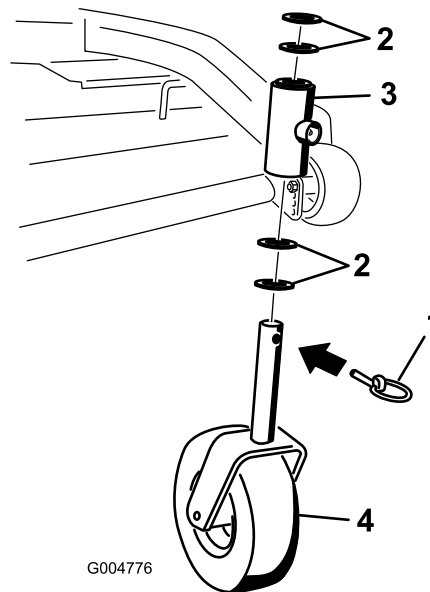
G001055

Figur 36

## Udskiftning af styrehjulsgaffernes bøsninger

Styrehjulsgafferne er monteret i bøsninger, der er presset ind i toppen og bunden af bærerammens drejerør. Bøsningerne kontrolleres ved at flytte styrehjulsgafferne frem og tilbage og fra side til side. Hvis styrehjulsgafferen er løs, er bøsningerne slidte og skal udskiftes.

1. Hæv klippeenheten, så styrehjulene slipper underlaget. Understøt herefter plæneklipperens forende med donkrafte.
2. Fjern låsepinden og afstandsbøsningen(-erne), der sidder øverst på styrehjulsgafflen (Figur 37).



G004776

Figur 37

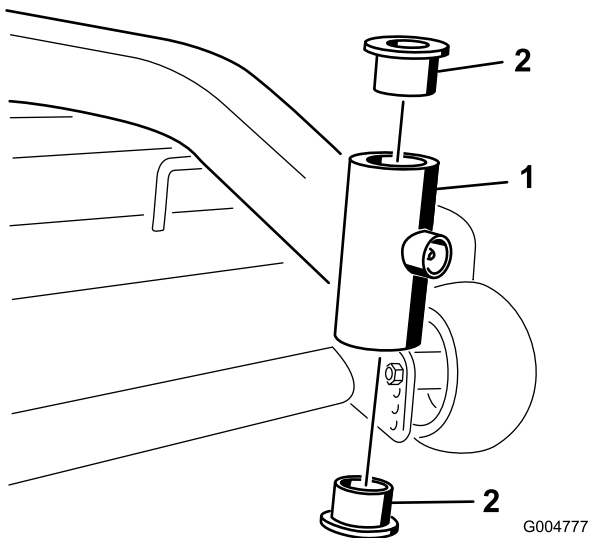
- |                      |                         |
|----------------------|-------------------------|
| 1. Låsepind          | 3. Bærerammens drejerør |
| 2. Afstandsbøsninger | 4. Styrehjul            |

3. Træk styrehjulsgafflen ud af monteringsrøret, og lad afstandsbøsningen(-erne) sidde nederst på gafflen.

**Bemærk:** Husk placeringen af afstandsbøsningerne på hver gaffel for at sikre korrekt montering og for at sikre, at skjoldet forbliver plant.

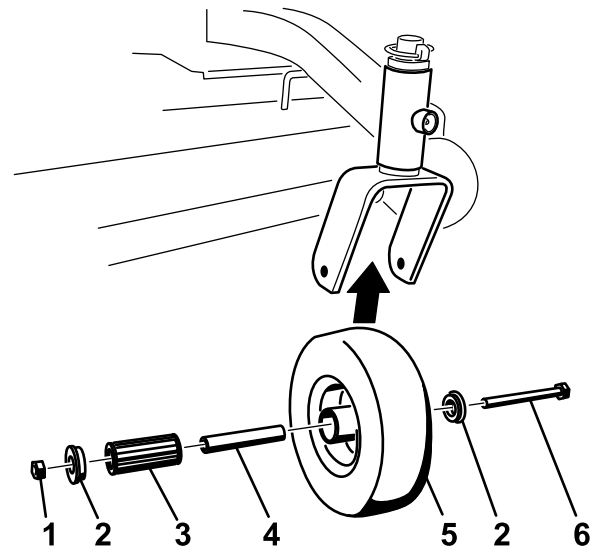
4. Sæt en uddriver ind i monteringsrøret, og driv forsigtigt bøsningerne ud (Figur 38).

**Bemærk:** Rengør den indvendige side af monteringsrøret.



Figur 38

1. Monteringsrør                      2. Bøsning



Figur 39

1. Låsemøtrik                      4. Nøglebøsning  
2. Hætte                              5. Hjul  
3. Rulleleje                        6. Bøsning

5. Smør indersiden og ydersiden af de nye bøsninger med fedt.

**Bemærk:** Driv bøsningerne ind i akserørene med en hammer og en flad plade.

6. Efterse styrehjulsgafflen for slitage, og udskift den om nødvendigt (Figur 37).  
7. Skub styrehjulsgafflen gennem bøsningerne i monteringsrøret.

**Bemærk:** Udskift afstandsbøsningen(-erne) på gafflen, og fastgør den/dem med låseringen (Figur 37).

**Vigtigt:** Bøsningernes indvendige diameter kan mindskes en smule, når bøsningerne monteres. Hvis styrehjulsgafflen ikke kan føres ind i de nye bøsninger, skal begge bøsninger oprømmes, så de har en indvendig diameter på 29 mm.

8. Smør fittingen på bærerammens drejerør med lithiumbaseret universalfedt nr. 2 eller molybdænbaseret fedt.

2. Fjern en bøsning, og træk herefter nøglebøsningen og rullelejet ud af hjulnavet (Figur 39).  
3. Fjern den anden bøsning fra hjulnavet, og rengør hjulnavet for fedt og snavs (Figur 39).  
4. Kontroller rullelejet, bøsningerne, nøglebøsningen og hjulnavets inderside for slitage.

**Bemærk:** Udskift slidte eller beskadigede dele (Figur 39).

5. Saml den igen ved at placere en bøsning i hjulnavet.

**Bemærk:** Kontroller rullelejet og nøglebøsningen, og skub dem på plads i hjulnavet. Placer den anden bøsning i hjulnavet (Figur 39).

6. Monter styrehjulet i styrehjulsgafflen, og spænd den fast med hjulbolten og låsemøtrikken.

**Bemærk:** Tilspænd låsemøtrikken, indtil nøglebøsningen støder helt op til styrehjulsgaffernes indvendige side (Figur 39).

7. Smør fittingen på styrehjulet.

## Eftersyn af styrehjulene og lejerne

Styrehjulet roterer rundt om et rulleleje, der holdes af en nøglebøsning. Hvis lejet altid er smurt godt, vil slitagen være minimal. Hvis lejet imidlertid ikke holdes smurt, vil det hurtigt blive slidt. Et slingrende styrehjul er som regel tegn på, at lejet er slidt.

1. Fjern låsemøtrikken og hjulbolten, der fastgør styrehjulsenheden på styrehjulsgafflen (Figur 39).

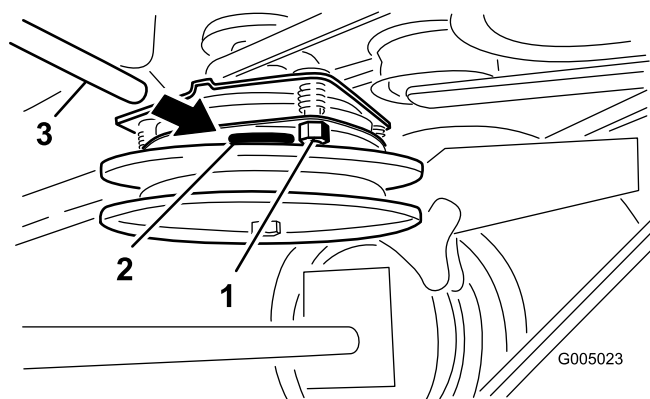
## Justering af den elektriske kobling

Koblingen kan justeres for at sikre korrekt tilkobling og bremsning.

1. Før en søger på 0,381-0,533 mm gennem en inspektionsåbning i enhedens side.

**Bemærk:** Sørg for, at den er placeret mellem armaturet og rotorens friktionsoverflader.

2. Tilspænd låsemøtrikkerne, indtil søgeren binder let, men stadig let kan flyttes inden for gnistgabets (Figur 40).
3. Gentag proceduren for de resterende åbninger.
4. Kontroller hver åbning igen, og foretag en let justering, indtil søgeren er mellem rotoren og armaturet med let kontakt mellem dem.



**Figur 40**

- |                     |          |
|---------------------|----------|
| 1. Justeringsmøtrik | 3. Søger |
| 2. Åbning           |          |

## Vedligeholdelse af kølesystem

### Rengøring af luftindtagsskærmen

Al ophobning af græs, snavs eller andet affald fra cylinderen og cylindertopstykkets kølefiner, luftindtagsskærmen på svinghjulets endestykke og karburatorens regulatorgreb og forbindelsesled skal fjernes før hver brug. Dette sikrer tilstrækkelig køling og korrekt motoromdrejningstal, hvilket mindsker risikoen for overophedning og mekanisk beskadigelse af motoren.

# Vedligeholdelse af bremses

## Eftersyn af bremseserne

**Eftersynsinterval:** Hver anvendelse eller dagligt

Kontroller bremseserne både på et plant underlag og en skråning.

Aktiver altid parkeringsbremsen, når du standser maskinen eller efterlader den uden opsyn. Hvis parkeringsbremsen ikke holder plæneklipperen forsvarligt, skal den justeres.

## Bremsekontrol

1. Parker maskinen på et plant underlag, og udkobl kraftudtaget.
2. Stop motoren, fjern nøglen, og vent til alle bevægelige dele er standset, før du forlader betjeningspositionen.
3. Aktivér parkeringsbremsen.

**Bemærk:** Hjulene skal låse, når du forsøger at skubbe maskinen fremad.

4. Hvis hjulene ikke låser, skal bremseserne justeres. Se [Justering af bremseserne \(side 32\)](#).
5. Slip bremsen, og tryk meget let på den øverste styrebøjle, ca. 13 mm.

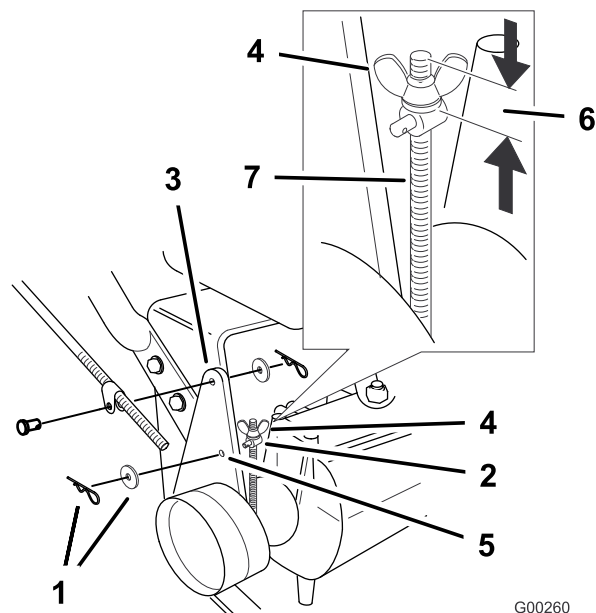
**Bemærk:** Hjulene skal dreje frit rundt. Se [Justering af bremseserne \(side 32\)](#), hvis dette ikke er tilfældet.

## Justering af bremseserne

Bremsehåndtaget sidder på den øverste styrebøjle. Hvis parkeringsbremsen ikke holder plæneklipperen forsvarligt, skal den justeres.

**Bemærk:** Ved første justering skal vingemøtrikken justeres, indtil den er 32 mm fra stangens top ([Figur 41](#)).

1. Parker maskinen på et plant underlag, udkobl kraftudtaget, og aktiver parkeringsbremsen.
2. Stop motoren, fjern nøglen, og vent, til alle bevægelige dele er standset, før du forlader betjeningspositionen.
3. Kontrollér bremsen, før du justerer den. Se [Bremsekontrol \(side 32\)](#).
4. Udløs parkeringsbremsen. Se [Deaktivering af parkeringsbremsen \(side 14\)](#).
5. Fjern plastdækslet over bremsehåndtaget.
6. Før at justere bremsen skal du fjerne låseclipsen og skiven fra bremsehåndtaget og tappen ([Figur 41](#)).



**Figur 41**

G00260

- |                       |                              |
|-----------------------|------------------------------|
| 1. Låseclips og skive | 5. Hul F                     |
| 2. Drejetap           | 6. Første justering på 32 mm |
| 3. Bremsegreb         | 7. Stang                     |
| 4. Vingemøtrik        |                              |

7. Drej vingemøtrikken med uret for at øge bremsetrykket.
8. Drej vingemøtrikken mod uret for at mindske bremsetrykket.
9. Monter tappen i hul F ([Figur 41](#)).

**Bemærk:** Tilspænd vingemøtrikken.

10. Fastgør tappen på bremsehåndtaget med skiven og låseclipsen ([Figur 41](#)).
11. Kontrollér bremsens funktion igen. Se [Bremsekontrol \(side 32\)](#).

**Vigtigt:** Når parkeringsbremsen slippes, skal baghjulene kunne dreje frit rundt, når du skubber plæneklipperen. Hvis maskinen ikke bremses, og fri hjulrotation ikke kan opnås, skal man straks søge assistance hos den lokale forhandler.

12. Monter plastdækslet over bremsehåndtaget.



# Vedligeholdelse af remme

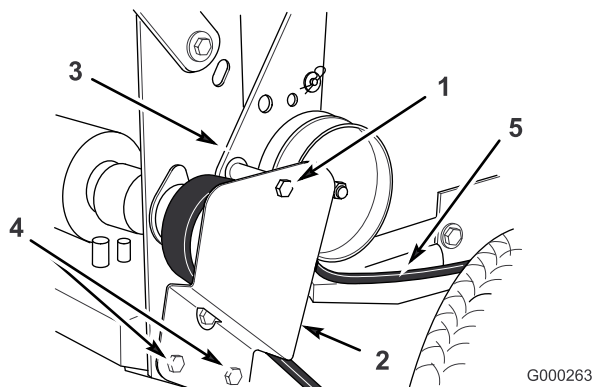
## Kontrol af remmene

**Eftersynsinterval:** For hver 50 timer/En gang om måneden (alt efter hvad der indtræffer først)

Kontroller for snavs, slid, revner og tegn på overophedning.

## Udskiftning af traktionsdrivremmen

1. Fjern plastdækslet over styrebeslaget.
2. Fjern den øverste bolt, der fastgør styreremskivens støtte og styrebeslaget til den bageste ramme (Figur 42).



Figur 42

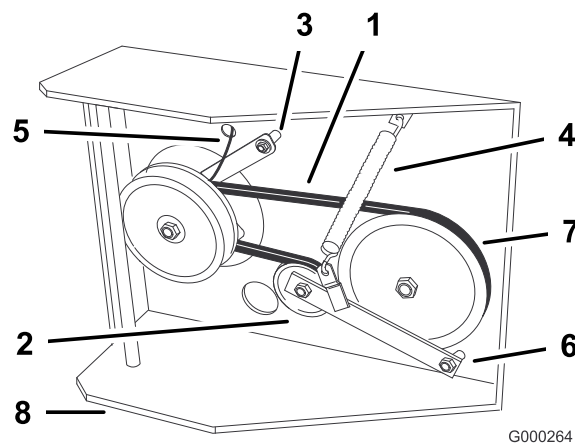
- |                           |                     |
|---------------------------|---------------------|
| 1. Øverste bolt           | 4. Nederste bolt    |
| 2. Styrebeslag            | 5. Traktionsdrivrem |
| 3. Styreremskivens støtte |                     |

3. Tilspænd de to nederste monteringskruer, så der er plads nok til, at remmen kan passere mellem drivremskiven og styreremskivens støtte (Figur 42).
4. Hæv hjulet fra jorden og fjern remmen.
5. Monter en ny rem.
6. Monter den øverste bolt, der fastgør styreremskivens støtte og styrebeslaget til den bageste ramme (Figur 42).
7. Tilspænd de to nederste monteringskruer, så der er plads nok til, at remmen kan passere mellem drivremskiven og styreremskivens støtte (Figur 42).
8. Monter plastdækslet over styrebeslaget.

## Udskiftning af transmissionsremmen

1. Udkobl kraftudtaget, og aktiver parkeringsbremsen.
2. Stop motoren, fjern nøglen, og vent, til alle bevægelige dele er standset, før du forlader betjeningspositionen.
3. Fjern panelet fra undersiden af maskinen.

4. Afmonter kraftudtagets drivrem. Se [Udskiftning af kraftudtagets drivrem.](#) (side 34).
5. Hæv maskinens forende, og hold den oppe ved hjælp af donkrafte.
6. Frakobl koblingens ledningskonnektor fra ledningsnettet.
7. Kobl koblingsholderen fra motorskjoldet (Figur 43).



Figur 43

- |                     |                                 |
|---------------------|---------------------------------|
| 1. Transmissionsrem | 5. Koblingens ledningskonnektor |
| 2. Styreremskive    | 6. Drejebolt                    |
| 3. Koblingsholder   | 7. Drivremskive                 |
| 4. Spændefjeder     | 8. Motorskjold                  |

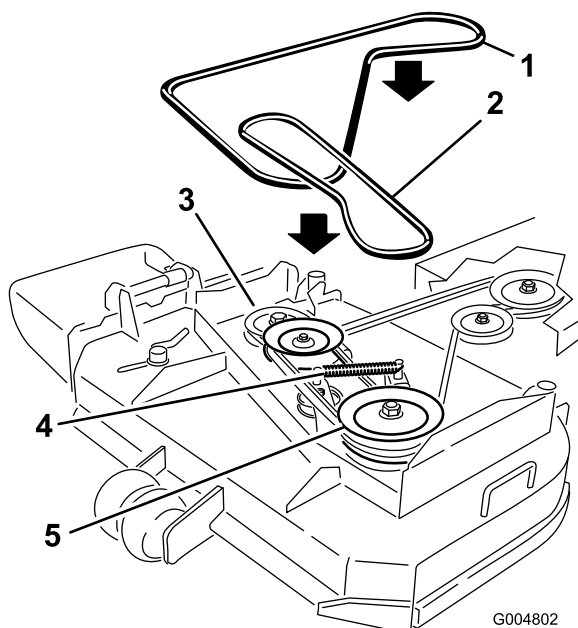
8. Tag spændefjederen af rammens side (Figur 43).
9. Løsn drejebolten nok til, at trækremmen kan fjernes fra drivremskiven og koblingen.
10. Før en ny rem rundt om koblingen og drivremskiven.
11. Tilspænd drejebolten med et moment på 47-54 Nm.
12. Monter spændefjederen mellem styrearmen og rammebeslaget (Figur 43).
13. Monter koblingsholderen på motorskjoldet (Figur 43).
14. Kobl koblingens ledningskonnektor til ledningsnettet.
15. Monter kraftudtagets drivrem.
16. Monter panelet på undersiden af maskinen.

## Udskiftning af plæneklipperremmen

Hvinende lyde når remmen kører rundt, skæreknive der glider, når der klippes græs, flossede remkanter, brændemærker og revner er tegn på, at en skjoldrem er slidt. Udskift skjoldremmen, hvis nogle af disse forhold opstår.

1. Udkobl kraftudtaget, og aktiver parkeringsbremsen.
2. Stop motoren, fjern nøglen, og vent, til alle bevægelige dele er standset, før du forlader betjeningspositionen.
3. Fjern bærerammens dæksel.

- Fjern remskærmen med boltene.
- Afmonter kraftudtagets drivrem. Se [Udskiftning af kraftudtagets drivrem. \(side 34\)](#).
- Afmonter styrearmens fjeder for at løsne spændingen på styrearmen og styreremskiven, og fjern herefter den slidte plæneklipperrem ([Figur 44](#)).
- Monter den nye plæneklipperrem omkring de to udvendige spindelremskiver og styreremskiven samt i den nederste rille på den dobbelte spindelremskive ([Figur 44](#)).
- Monter styrearmens fjeder ([Figur 44](#)).
- Monter kraftudtagets drivrem. Se [Udskiftning af kraftudtagets drivrem. \(side 34\)](#).
- Juster remstyret, så det sidder 3 mm fra remmen ([Figur 44](#)).
- Monter remskærmen på klippeenheten, og skru boltene fast.
- Monter bærerammens dæksel på klippeenheten.



**Figur 44**

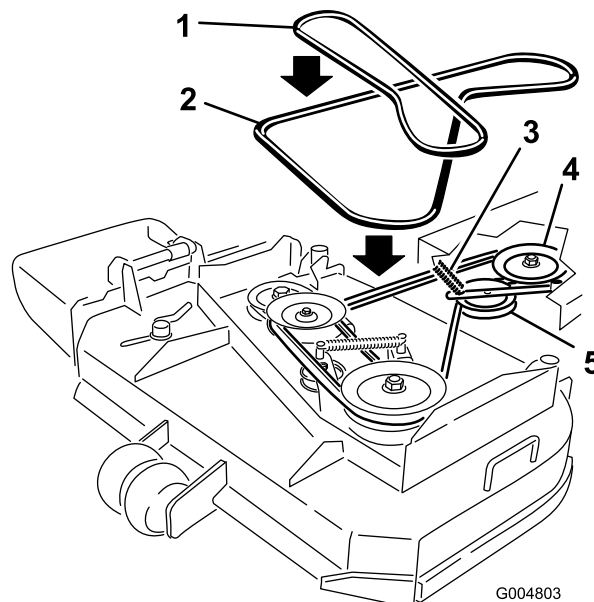
- |                               |                       |
|-------------------------------|-----------------------|
| 1. Plæneklipperskjoldets rem. | 4. Styrearmens fjeder |
| 2. Kraftudtagets drivrem.     | 5. Drivremskive       |
| 3. Drivremskive               |                       |

## Udskiftning af kraftudtagets drivrem.

Hvinende lyde, når remmen kører rundt, knive der glider, når der klippes græs, flossede remkanter, brændemærker og revner er tegn på, at en drivrem er slidt. Udskift drivremmen, hvis nogen af disse forhold opstår.

- Udkobl kraftudtaget, og aktiver parkeringsbremsen.

- Stop motoren, fjern nøglen, og vent, til alle bevægelige dele er standset, før du forlader betjeningspositionen.
- Fjern bærerammens dæksel.
- Fjern remskærmen.
- Fjern varmeskjoldet fra motorskjoldet og bærerammen.
- Afmonter remmen på den midterste remskive på plæneklipperskjoldet ([Figur 45](#)). Udvis forsigtighed, når remmen fjernes, da spændingen øges pga. den fjederbelastede styreremskive.
- Fjern remmen fra motorremskiven og den fjederbelastede styreremskive ([Figur 45](#)).
- Monter den nye rem på motorremskiven og den fjederbelastede styreremskive ([Figur 45](#)).
- Monter remmen på den midterste remskive på plæneklipperskjoldet ([Figur 45](#)). Udvis forsigtighed, når remmen monteres, da spændingen øges pga. den fjederbelastede styreremskive.
- Monter varmeskjoldet på motorskjoldet og bærerammen.
- Monter remskærmen på klippeenheten, og skru boltene fast.
- Monter bærerammens dæksel på bærerammen.



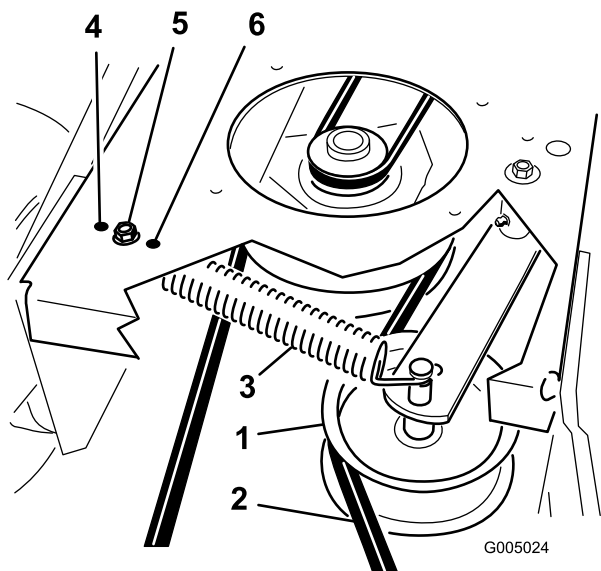
**Figur 45**

- |                               |                     |
|-------------------------------|---------------------|
| 1. Plæneklipperskjoldets rem. | 4. Koblingsremskive |
| 2. Kraftudtagets drivrem.     | 5. Styreremskive    |
| 3. Styrearm og fjeder         |                     |

## Justering af fjederankeret på drivremmens styreremskive

Du kan justere placeringen af kraftudtagets styreremskive med henblik på at øge eller mindske remspændingen.

Brug [Figur 46](#) for at se styreremskivens placeringsmuligheder.



Figur 46

- |  |  |
|--|--|
| 1. Styreremskiven på kraftudtagets drivrem | 4. Mest spænding til slidte remme          |
| 2. Kraftudtagets drivrem.                  | 5. Moderat spænding til normale remforhold |
| 3. Styrefjeder                             | 6. Mindst spænding til nye remme           |

## Vedligeholdelse af plæneklipperskjoldet

### Serviceeftersyn af skæreknivene

For at sikre en god klippekvalitet skal skæreknivene holdes skarpe. Det kan være praktisk at have en eller flere ekstra skæreknive ved hånden i forbindelse med slibning og udskiftning.

#### ⚠ ADVARSEL

En slidt eller beskadiget skærekniv kan gå itu, og et stykke af skærekniven kan blive slynget ind i det område, hvor operatøren eller omkringstående personer befinder sig, og medføre alvorlig personskade eller død.

- Efterse jævnlige skæreknivene for slid og skader.
- Udskift en slidt eller beskadiget skærekniv.

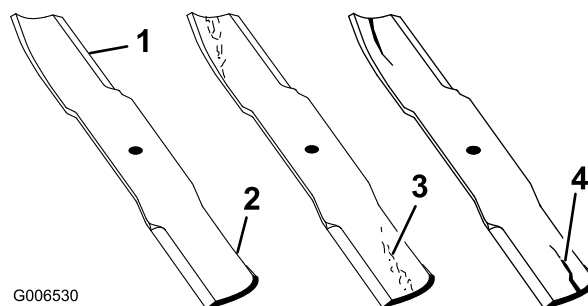
### Før besigtigelse eller eftersyn af skæreknivene

Parker maskinen på et plant underlag, udkobl skæreknivene, og aktiver parkeringsbremsen. Drej tændingsnøglen til den slukkede position. Fjern tændingsnøglen, og fjern tændrørskablerne fra tændrørene.

### Besigtigelse af skæreknivene

Eftersynsinterval: Hver anvendelse eller dagligt

1. Efterse skærekanten ([Figur 47](#)). Hvis kanterne ikke er skarpe, eller hvis de har hakker, skal skæreknivene afmonteres og slibes. Se [Slibning af skæreknivene \(side 36\)](#).



Figur 47

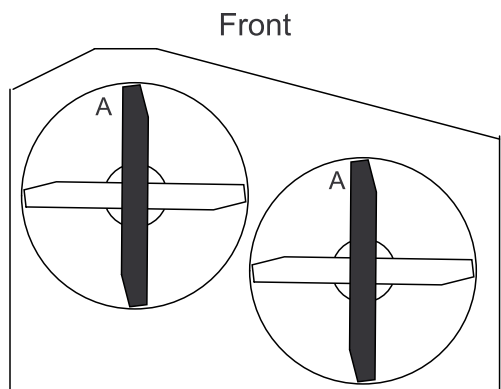
- |         |   |
|---------|---|
| 1. Skær | 3. Slid- eller revnedannelse i det buede område |
| 2. Segl | 4. Revne i det buede område                     |

2. Efterse skæreknivene, især det buede område ([Figur 47](#)). Hvis du bemærker revner, slid eller sprækker på dette område (del 3. i [Figur 47](#)), skal du straks montere en ny skærekniv.

## Kontrol for bøjede skæreknive

1. Udkobl kraftudtaget, flyt bevægelseshåndtagene til den neutrale låseposition, og aktiver parkeringsbremsen.
2. Stop motoren, fjern nøglen, og vent til alle bevægelige dele er standset, før du forlader betjeningspositionen.
3. Drej skæreknivene, indtil enderne vender fremad og bagud. Mål fra en plan overflade til skærekanten, position **A**, på skæreknivene (Figur 48).

**Bemærk:** Noter dette mål.



G000288

Figur 48

4. Drej de modsatte ender af skæreknivene fremad.
5. Mål fra en plan overflade til skæreknivenes skærekant ved samme punkt som i trin 3 ovenfor. Forskellen mellem målene fra trin 3 og 4 må ikke overskride 3 mm.

**Bemærk:** Hvis dette mål overskrider 3 mm, er kniven bøjet og skal udskiftes. Se [Afmontage af skæreknivene \(side 36\)](#) og [Montering af skæreknivene \(side 37\)](#).

### ⚠ ADVARSEL

En bøjet eller beskadiget skærekniv kan gå i stykker og skade dig eller omkringstående alvorligt eller endda medføre døden.

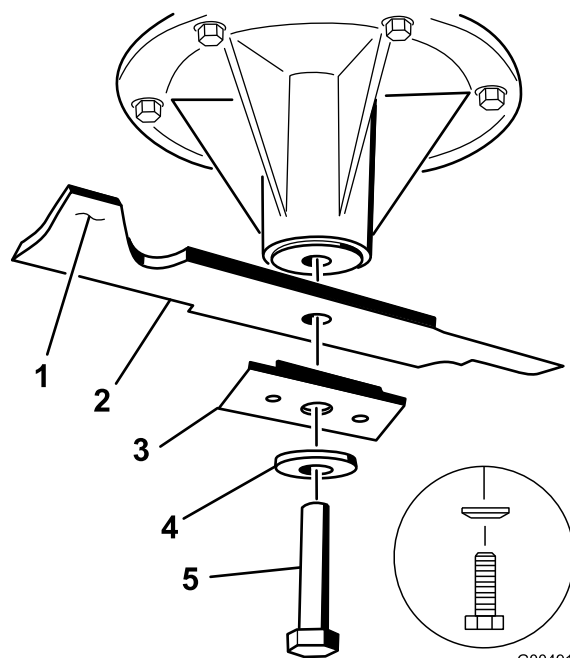
- Udskift altid en bøjet eller beskadiget skærekniv med en ny skærekniv.
- Fil eller lav ikke skarpe hakker i skæreknivenes kanter eller flader.

## Afmontage af skæreknivene

En skærekniv skal udskiftes, hvis den rammer en fast genstand, eller hvis den er ude af balance eller bøjet. Brug kun originale Toro-skæreknive for at sikre optimal ydelse og sikker overensstemmelse med maskinen. Brug af skæreknive fremstillet af andre producenter kan medføre, at maskinen ikke opfylder sikkerhedsstandarderne.

1. Hold på knivenden med en klud eller en tyk handske.

2. Fjern knivbolten, den buede skive, stiveren til kniven og kniven fra spindelakslen (Figur 49).



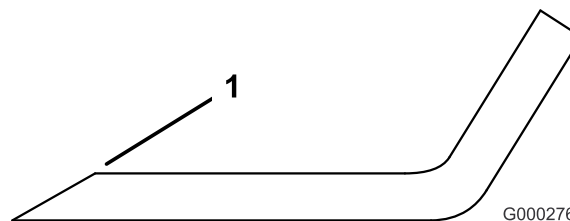
G004915

Figur 49

- |                         |               |
|-------------------------|---------------|
| 1. Skæreknivens sejl    | 4. Buet skive |
| 2. Skærekniv            | 5. Knivbolt   |
| 3. Stiver til skærekniv |               |

## Slibning af skæreknivene

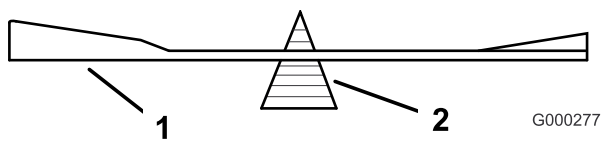
1. Anvend en fil til at slibe begge ender af skærekniv (Figur 50). Bevar den oprindelige vinkel. Skærekniven bevarer balancen, hvis der fjernes den samme mængde materiale på begge skærekanter.



G000276

Figur 50

1. Slib i den oprindelige vinkel
2. Kontroller skæreknivens balance ved at placere den på en afbalanceringsenhed (Figur 51). Hvis skærekniven forbliver i en vandret position, er skærekniven afbalanceret og kan benyttes. Hvis skærekniven ikke er afbalanceret, skal der slibes lidt mere metal af enden af sejlområdet (Figur 47). Gentag denne procedure, indtil skærekniven er afbalanceret.



Figur 51

1. Skærekniv
2. Afbalanceringsenhed

## Montering af skæreknivene

1. Monter kniven på spindelakslen (Figur 49).

**Vigtigt:** Skæreknivens segl skal pege opad mod indersiden af plæneklipperen for at sikre en god klipning (Figur 49).

2. Monter skærekniven, afstiverpladen, den buede skive og knivbolten (Figur 49).
3. Tilspænd knivbolten med et moment på 115-140 Nm.

## Forbedring af plæneklipperens klippekvalitet

Hvis en skærekniv på skjoldet klipper lavere end den anden, skal dette korrigeres som følger.

**Bemærk:** Lufttrykket i dækkene er vigtigt i disse procedurer. Sørg for, at alle dæk har det korrekte tryk.

1. Udkobl kraftudtaget, og aktiver parkeringsbremsen.
2. Stop motoren, fjern nøglen, og vent, til alle bevægelige dele er standset, før du forlader betjeningspositionen.
3. Kobl tændrørskablet/tændrørskablerne fra tændrøret/tændrørene.
4. Juster dæktrykket i bagdækkene, så det svarer til specifikationerne. Se [Vedligeholdelse af drivsystem \(side 28\)](#).
5. Kontroller, at skæreknivene og spindelakserne ikke er bøjed. Se [Kontrol for bøjed skæreknive \(side 36\)](#).
6. Indstil klippehøjden til 101,6 mm. Se [Justering af klippehøjden \(side 17\)](#).
7. Udfør trinnene i de følgende sektioner: [Opsætning af rammen \(side 37\)](#), [Ændring af plæneklipperskjoldets hældning på langs \(side 39\)](#) og [Ændring af plæneklipperskjoldets hældning på langs \(side 39\)](#).

## Opsætning af rammen

### Kontrol af justeringen af bærerammen og motorskjoldet

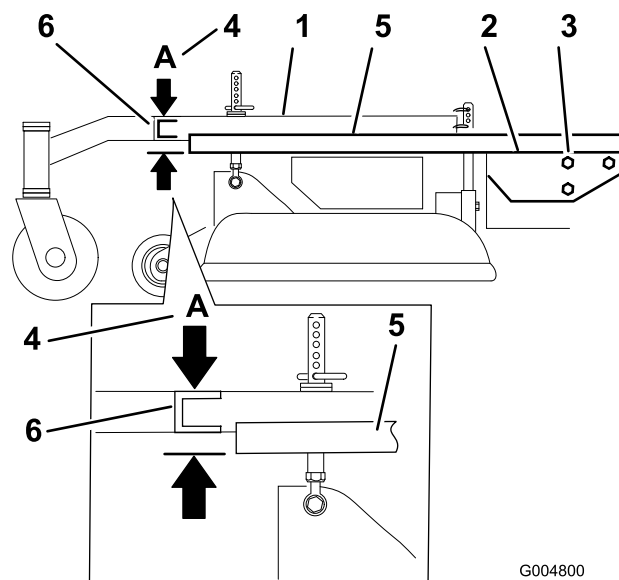
**Bemærk:** Dårlig justering kan medføre for stort slid på kraftudtagets drivrem.

1. Udkobl kraftudtaget, og aktiver parkeringsbremsen.

2. Stop motoren, fjern nøglen, og vent, til alle bevægelige dele er standset, før du forlader betjeningspositionen.
3. Placer en lang retholt øverst på motorskjoldet som vist i Figur 52.
4. Mål højden på bærerammens tværkanal ved punktet A (Figur 52).

**Bemærk:** Dette mål skal være 33 mm plus eller minus 6 mm.

5. Hvis højden ved punktet A ikke er korrekt, er det nødvendigt at foretage en justering.
6. Løsn bærerammens monteringsbolte på begge sider af maskinen (Figur 52).
7. Placer bærerammen og motorskjoldet ud for hinanden, så der er en højde på 33 mm plus eller minus 6 mm ved punktet A (Figur 52).
8. Tilspænd bærerammens monteringsbolte på begge sider af maskinen.

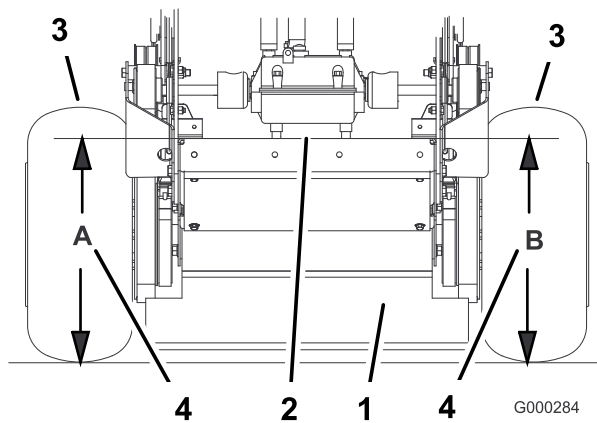


Figur 52

- |                                |  |
|--------------------------------|--|
| 1. Bæreramme                   | 4. Punkt A, 33 mm ± 6 mm                 |
| 2. Toppen af motorskjoldet     | 5. Retholt                               |
| 3. Bærerammens monteringsbolte | 6. Bærerammens tværkanal monteringsbolte |

### Kontrol af motorskjoldets højde

1. Udkobl kraftudtaget, og aktiver parkeringsbremsen.
2. Stop motoren, fjern nøglen, og vent, til alle bevægelige dele er standset, før du forlader betjeningspositionen.
3. Juster dæktrykket i bagdækkene, så det svarer til specifikationerne. Se [Vedligeholdelse af drivsystem \(side 28\)](#).
4. Mål motorskjoldets højde ved punkt A (Figur 53).



Figur 53

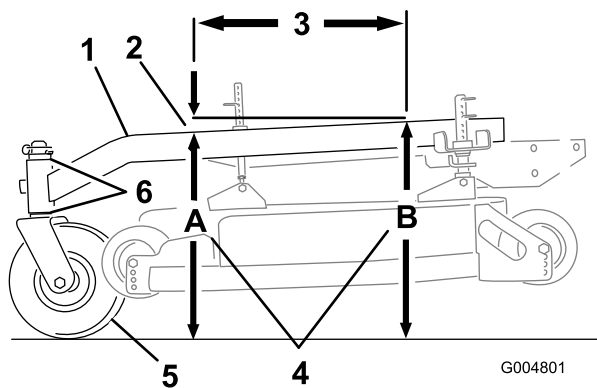
- |                              |                                 |
|------------------------------|---------------------------------|
| 1. Maskinen set fra bagsiden | 3. Dæk                          |
| 2. Toppen af motorskjoldet   | 4. Samme højde ved punkt A og B |

5. Mål motorskjoldets højde ved punkt B (Figur 53).

## Kontrol af bærerammens hældning på langs

Bærerammen skal have en hældning på mellem 3 mm og 9 mm over bærerammens længde på 61 cm (Figur 54).

1. Udmål 61 cm på bærerammen (Figur 54).



Figur 54

- |  |                                     |
|--|-------------------------------------|
| 1. Bæreramme                                   | 4. Højde ved punkt A og B           |
| 2. Hældning på 6-10 mm over en længde på 61 cm | 5. Styrehjul                        |
| 3. 61 cm                                       | 6. Styreenhedens afstandsbojsninger |

2. Mål bærerammens højde ved punktet A (Figur 54).
3. Mål bærerammens højde ved punktet B (Figur 54).
4. Højden ved punkt A skal være 6-10 mm lavere end ved punkt B (Figur 54).
5. Hvis bærerammens højde ikke er korrekt, skal styreenhedens afstandsbojsninger flyttes, så den får en hældning på 6-10 mm (Figur 54).

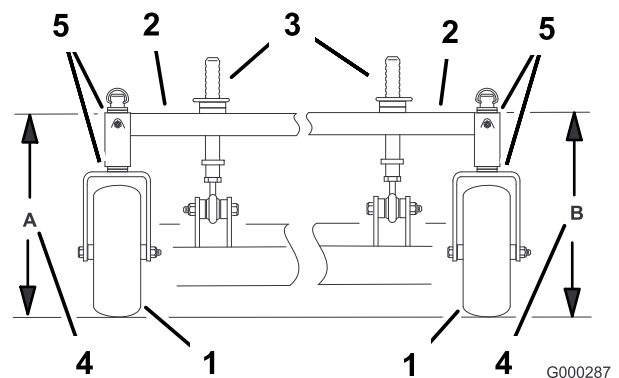
**Bemærk:** Flyt afstandsbojsningerne fra toppen eller bunden for at opnå den korrekte hældning.

6. Dæktrykket skal muligvis også justeres en anelse for at give en hældning på 6 mm.

## Kontrol af bærerammens højde fra side til side

Sørg for, at bærerammen er parallel fra side til side i forhold til jorden.

1. Udkobl kraftudtaget, og aktiver parkeringsbremsen.
2. Stop motoren, fjern nøglen, og vent, til alle bevægelige dele er standset, før du forlader betjeningspositionen.
3. Juster dæktrykket i bagdækkene, så det svarer til specifikationerne. Se [Vedligeholdelse af drivsystem \(side 28\)](#).
4. Mål bærerammens højde ved punktet A (Figur 55).
5. Mål bærerammens højde ved punktet B (Figur 55).
6. Hvis bærerammens højde ikke er den samme begge steder, skal afstandsbojsningerne flyttes fra top eller bund på styreenheden, så bærerammen er i vater. Dæktrykket skal muligvis også justeres en anelse, så bærerammen er i vater.



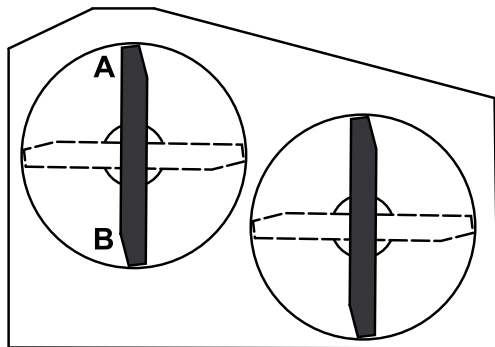
Figur 55

- |                                 |                                     |
|---------------------------------|-------------------------------------|
| 1. Styrehjul                    | 4. Samme højde ved punkt A og B     |
| 2. Bæreramme                    | 5. Styreenhedens afstandsbojsninger |
| 3. Forreste klippehøjdesplitter |                                     |

## Kontrol af plæneklipperskjoldets hældning på langs

1. Juster dæktrykket i bagdækkene, så det svarer til specifikationerne. Se [Vedligeholdelse af drivsystem \(side 28\)](#).
2. Placer en skærekniv på langs. Mål ved punkt A og B fra et plant underlag til skærekanten på knivspidsen (Figur 56).

- Sørg for, at plæneklipperens skærekniv er 6 mm lavere foran ved punkt **A** end bagved ved punkt **B**. Drej skæreknivene, og gentag proceduren for de andre skæreknive. Hvis det ikke er korrekt, skal du fortsætte til [Ændring af plæneklipperskjoldets hældning på langs](#) (side 39).



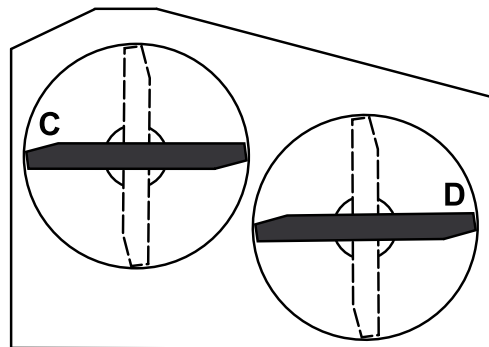
Figur 56

G004906

- Placer skæreknivene på langs. Kontroller den langsgående knivhældning igen, og juster den om nødvendigt.
- Kontroller klippehedens nivellering fra side til side.
- Tilspænd kontramøtrikkerne ([Figur 57](#)).

## Kontrol af plæneklipperskjoldets højde fra side til side

- Juster dæktrykket i bagdækkene, så det svarer til specifikationerne. Se [Vedligeholdelse af drivsystem](#) (side 28).
- Placer skæreknivene side om side. Mål ved punkt **C** og **D** fra et plant underlag til skærekanten på knivspidsen ([Figur 58](#)).



Figur 58

G004907

- Sørg for, at forskellen mellem målingerne ved punkt **C** og **D** ikke er mere end 6 mm.

## Ændring af plæneklipperskjoldets højde fra side til side

Plæneklipperskjoldets højde fra side til side ændres ved at justere dæktrykket i bagdækkene og styreenhedens afstandsbojsninger.

- Ændr dæktrykket i bagdækkene. Gør dette på den tilsvarende side, der skal justeres.
- Juster styreenhedens afstandsbojsning.
- Kontroller klippehedens hældning på langs samt nivelleringen fra side til side.

## Tilpasning af klippehøjden

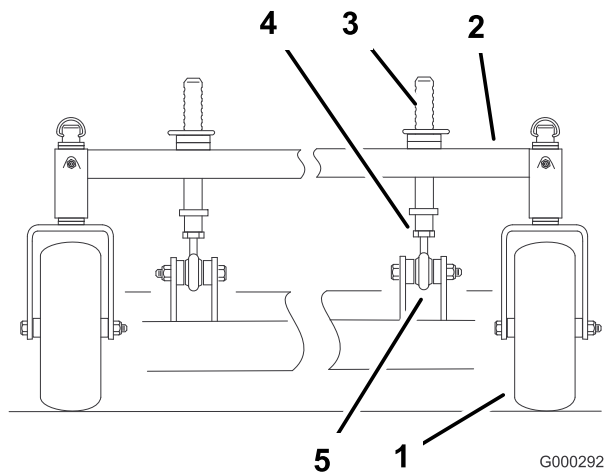
- Kontroller trykket i bagdækket.
- Indstil klippehøjden til 101,6 mm i henhold til klippehøjdemærkatens.
- Parker maskinen på et plant underlag, og placer en skærekniv på langs.

**Bemærk:** Mål ved punkt **A** og fra en plan overflade til skærekanten på skæreknivsspidserne ([Figur 59](#)).

## Ændring af plæneklipperskjoldets hældning på langs

Plæneklipperskjoldets hældning på langs ændres ved at justere de forreste klippehøjdetappe.

- For at ændre hældningen på langs kan de forreste klippehøjdetappe justeres ([Figur 57](#)).



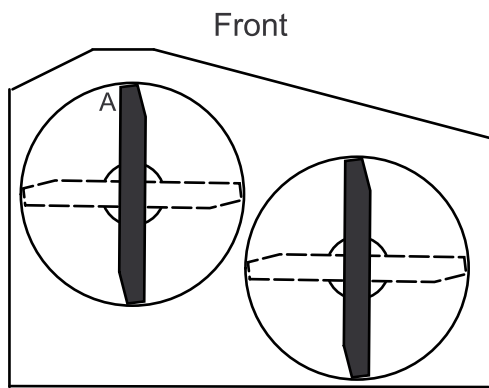
Figur 57

G000292

- Styrehjul
- Bæreramme
- Forreste klippehøjdesplitter

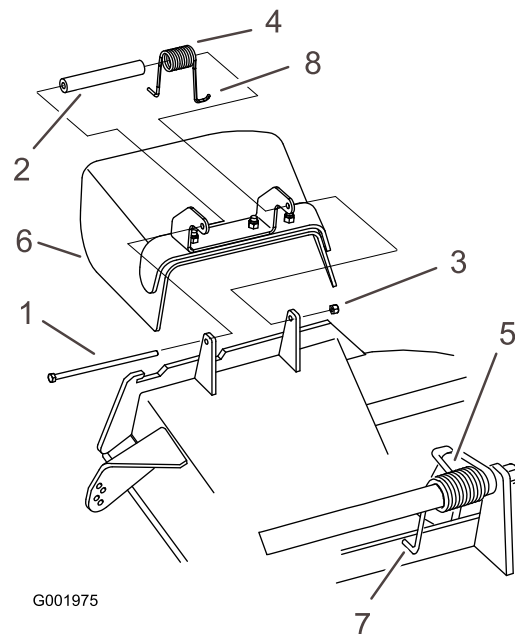
- Kontramøtrik
- Kugleled

- Løsn kontramøtrikken, og drej den forreste split med uret for at hæve skjoldets forside ([Figur 57](#)).
- Løsn kontramøtrikken, og drej den forreste split mod uret for at sænke skjoldets forside ([Figur 57](#)).



Figur 59

G000296



Figur 60

- |                    |                          |
|--------------------|--------------------------|
| 1. Bolt            | 5. Fjeder monteret       |
| 2. Afstandsbusning | 6. Græsdeflektor         |
| 3. Låsemøtrik      | 7. Fjederens J-krogsende |
| 4. Fjeder          |                          |

4. Kontroller, at afstanden er 101,6 mm.
5. Hvis afstanden ikke er korrekt:
  - A. Juster dæktrykket i bagdækkene.
  - B. Juster styreenhedens afstandsbøsninger.
  - C. Juster støttetappene på plæneklipperskjoldets forside.
6. Kontroller bærerammens hældning på langs.

## Udskiftning af græsdeflektoren

### ⚠ ADVARSEL

En utildækket udblæsningsåbning kan resultere i, at der udkastes genstande mod dig eller omkringstående, hvilket kan medføre alvorlig personskade. Der kan også opstå kontakt med skærekniven.

Betjen aldrig plæneklipperen uden at have monteret en dækplade, en kværnafskærmning eller en græsdeflektor og en opsamler.

1. Fjern låsemøtrikken, bolten, fjederen og afstandsbøsningen, som fastholder græsdeflektoren på akselbeslagene (Figur 60).

**Bemærk:** Fjern den beskadigede eller slidte græsdeflektor.

2. Placer afstandsbøsningen og fjederen på græsdeflektoren. Placer fjederens J-krogsende bag skjoldets kant.

**Bemærk:** Sørg for, at en af fjederens J-formede ender sidder bag skjoldets kant, før bolten monteres som vist i Figur 60.

3. Monter bolten og møtrikken. Placer fjederens J-krogsende omkring græsdeflektoren (Figur 60).

**Vigtigt:** Græsdeflektoren skal kunne dreje. Løft deflektoren op, så den kan åbnes helt, og sørg for, at den drejer, så den kan sænkes helt ned.



# Opbevaring

## Rengøring og opbevaring

1. Udkobl kraftudtaget, aktiver parkeringsbremsen, og drej tændingsnøglen til slukket position. Fjern herefter nøglen.
2. Græs og snavs fjernes fra alle maskinens ydre dele, særligt motoren. Fjern snavs og avner fra motorens køleribber og blæserhuset.

**Vigtigt:** Du kan vaske maskinen med et mildt rengøringsmiddel og vand. Udsæt ikke maskinen for højtryksrensning. Undgå overdreven brug af vand, særligt i nærheden af skiftegrebspladen og motoren.

3. Kontroller, om bremsen virker. Se Serviceeftersyn af bremsen i [Vedligeholdelse af bremses](#) (side 32).
4. Efterse luftfilteret. Se afsnittet Serviceeftersyn af luftfilteret under [Motorvedligeholdelse](#) (side 23).
5. Smør maskinen. Se afsnittet Smøring under [Smøring](#) (side 21).
6. Skift motorolie. Læs afsnittet Serviceeftersyn af motorolien i [Motorvedligeholdelse](#) (side 23).
7. Kontroller dæktrykket. Se afsnittet Kontrol af dæktrykket under [Vedligeholdelse af drivsystem](#) (side 28).
8. Ved længere tids opbevaring:
  - A. Tilsæt en brændstofstabilisator til brændstoffet i tanken.
  - B. Lad motoren køre for at fordele brændstoffet, der er tilsat stabilisator, i brændstofsyste­met (5 minutter).
  - C. Stands motoren, lad den køle af, og tøm brændstoftanken. Se afsnittet Serviceeftersyn af brændstoftanken i [Vedligeholdelse af brændstofsyste­met](#) (side 26), eller kør motoren, indtil den stopper.
  - D. Start motoren igen, og lad den køre, indtil den stopper. Gentag processen med chokeren aktiveret, indtil motoren ikke kan startes igen.
  - E. Brændstoffet skal bortskaffes på forsvarlig vis. Det kan genbruges i overensstemmelse med gældende retningslinjer.
9. Fjern tændrøret(-ene), og kontroller dette/disse. Se afsnittet Serviceeftersyn af tændrøret under [Motorvedligeholdelse](#) (side 23). Når tændrøret(-ene) er frakoblet motoren, hældes to spiseskefulde motorolie ned i tændrørshullet. Brug starteren til at tørne motoren for at fordele olien i cylinderen. Monter tændrøret(-ene). Sæt ikke kablet på tændrøret(-ene).

10. Kontroller og stram alle bolte, møtrikker og skruer. Reparer eller udskift alle defekte og beskadigede dele.
11. Mal alle ridsede eller blotlagte metaloverflader. Maling kan købes hos en autoriseret serviceforhandler.
12. Opbevar maskinen i en ren, tør garage eller på et passende sted. Fjern nøglen fra tændingen, og opbevar den på et sted, du ikke glemmer. Tildæk maskinen for at beskytte den og holde den ren.

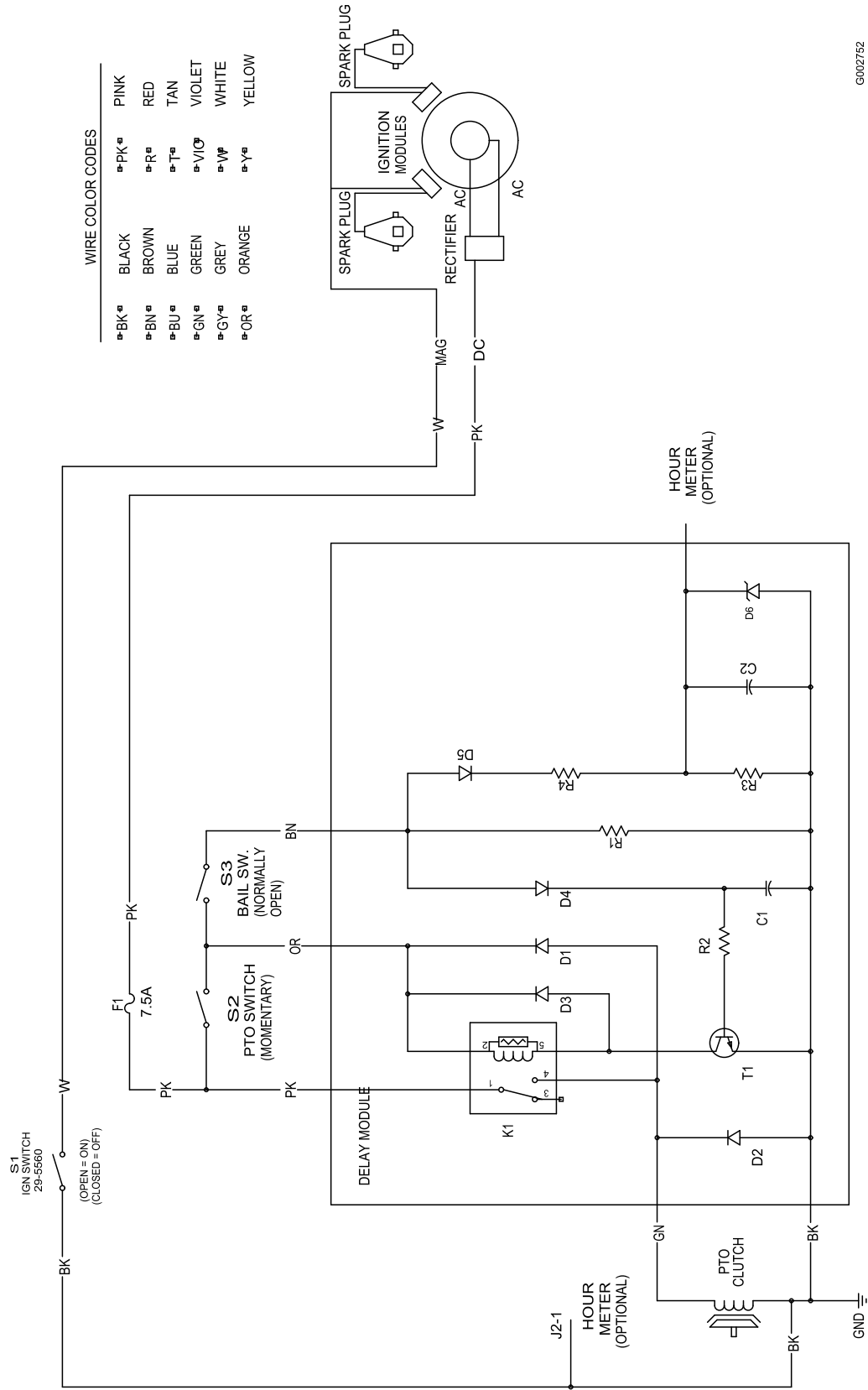
# Fejlfinding

Problem	Mulig årsag	Afhjælpning
Motoren starter ikke, er svær at starte eller sætter ud.	<ol style="list-style-type: none"> <li>1. Brændstoftanken er tom.</li> <li>2. Chokeren er ikke aktiveret.</li> <li>3. Luffilteret er snavset.</li> <li>4. Tændrørskablet sidder løst eller er faldet af.</li> <li>5. Tændrøret er ødelagt eller snavset, eller gnistgabets er forkert.</li> <li>6. Der er snavs i brændstoffilteret.</li> <li>7. Der er snavs, vand eller gammelt brændstof i brændstofs-systemet.</li> </ol>	<ol style="list-style-type: none"> <li>1. Fyld benzin på brændstoftanken.</li> <li>2. Flyt chokerhåndtaget til chokerpositionen.</li> <li>3. Rens eller udskift luffilterindsatsen.</li> <li>4. Monter kablet på tændrøret.</li> <li>5. Monter et nyt tændrør med korrekt gnistgab.</li> <li>6. Udskift brændstoffilteret.</li> <li>7. Kontakt en autoriseret serviceforhandler.</li> </ol>
Motoren mister kraft.	<ol style="list-style-type: none"> <li>1. Motorbelastningen er for stor.</li> <li>2. Luffilteret er snavset.</li> <li>3. Oliestanden i krumtaphuset er lav.</li> <li>4. Køleribberne og luftkanalerne under motorens blæserhus er tilstoppede.</li> <li>5. Tændrøret er ødelagt eller snavset, eller gnistgabets er forkert.</li> <li>6. Udluftningshullet i brændstofdækslet er tilstoppet.</li> <li>7. Der er snavs i brændstoffilteret.</li> <li>8. Der er snavs, vand eller gammelt brændstof i brændstofs-systemet.</li> </ol>	<ol style="list-style-type: none"> <li>1. Sænk kørehastigheden.</li> <li>2. Efterse luffilteret.</li> <li>3. Fyld olie på krumtaphuset.</li> <li>4. Fjern snavs og lignende fra køleribberne og luftkanalerne.</li> <li>5. Monter et nyt tændrør med korrekt gnistgab.</li> <li>6. Rens, eller udskift brændstoftankdækslet.</li> <li>7. Udskift brændstoffilteret.</li> <li>8. Kontakt en autoriseret serviceforhandler.</li> </ol>
Motoren overopheder.	<ol style="list-style-type: none"> <li>1. Motorbelastningen er for stor.</li> <li>2. Oliestanden i krumtaphuset er lav.</li> <li>3. Køleribberne og luftkanalerne under motorens blæserhus er tilstoppede.</li> </ol>	<ol style="list-style-type: none"> <li>1. Sænk kørehastigheden.</li> <li>2. Fyld olie på krumtaphuset.</li> <li>3. Fjern snavs og lignende fra køleribberne og luftkanalerne.</li> </ol>
Maskinen kører ikke.	<ol style="list-style-type: none"> <li>1. Gearskiftehåndtaget er i den neutrale position.</li> <li>2. Trækremmen er slidt, løs eller sprunget.</li> <li>3. Trækremmen er hoppet af remskiven.</li> <li>4. Styrefjederen er gået itu eller mangler.</li> </ol>	<ol style="list-style-type: none"> <li>1. Flyt gearskiftehåndtaget til kørepositionen.</li> <li>2. Udskift remmen.</li> <li>3. Udskift remmen.</li> <li>4. Sæt fjederen på igen.</li> </ol>
Der er en unormal vibration.	<ol style="list-style-type: none"> <li>1. Skærekni(e)ven er bøjed(e) eller ude af balance.</li> <li>2. Skærekni(e)venes monteringsbolt er løs.</li> <li>3. Motorens monteringsbolte er løse.</li> <li>4. Der er en løs motorremskive, styre-remskive, eller en af skærekni(e)venes remskiver er løs.</li> <li>5. Motorremskiven er beskadiget.</li> <li>6. Skærekni(e)vspindlen er bøjed(e).</li> </ol>	<ol style="list-style-type: none"> <li>1. Monter en eller flere nye skærekni(e)ve.</li> <li>2. Tilspænd skærekni(e)venes monteringsbolt.</li> <li>3. Tilspænd motorens monteringsbolte.</li> <li>4. Tilspænd den løse remskive.</li> <li>5. Kontakt en autoriseret serviceforhandler.</li> <li>6. Kontakt en autoriseret serviceforhandler.</li> </ol>

Problem	Mulig årsag	Afhjælpning
Klippehøjden er ujævn.	<ol style="list-style-type: none"> <li>1. Skærekniven/-knivene er ikke skarp(e).</li> <li>2. Skærekniven(e) er bøjet/-ede.</li> <li>3. Plæneklipperen er ikke nivelleret.</li> <li>4. Plæneklipperhældningen er forkert.</li> <li>5. Undersiden af plæneklipperen er snavset.</li> <li>6. Dæktrykket er ikke korrekt.</li> <li>7. Skæreknivspindlen er bøjet.</li> </ol>	<ol style="list-style-type: none"> <li>1. Slib skærekniven(e).</li> <li>2. Monter en eller flere nye skæreknive.</li> <li>3. Niveller plæneklipperen fra side til side.</li> <li>4. Juster plæneklipperhældningen på langs.</li> <li>5. Rengør undersiden af plæneklipperen.</li> <li>6. Juster dæktrykket.</li> <li>7. Kontakt en autoriseret serviceforhandler.</li> </ol>
Skæreknivene roterer ikke.	<ol style="list-style-type: none"> <li>1. Drivremmen er slidt, løs eller sprunget.</li> <li>2. Drivremmen er hoppet af remskiven.</li> <li>3. Plæneklipperskjoldets rem er slidt, løs eller sprunget.</li> <li>4. Plæneklipperskjoldets rem er hoppet af remskiven.</li> <li>5. Styrefjederen er gået itu eller mangler.</li> <li>6. Den elektriske kobling er ikke justeret.</li> <li>7. Koblingens konnektor eller kabel er beskadiget.</li> <li>8. Den elektriske kobling er beskadiget.</li> <li>9. Sikkerhedslåsesystemet forhindrer skæreknivenes rotation.</li> <li>10. Kontakten til kraftudtaget er defekt.</li> </ol>	<ol style="list-style-type: none"> <li>1. Kontroller remspændingen.</li> <li>2. Monter drivremmen, og kontroller, at justeringsakslerne og remstyrene er korrekt placeret.</li> <li>3. Monter en ny plæneklipperskjoldrem.</li> <li>4. Monter plæneklipperskjoldets remskive, og kontroller, at styrearmskiven, styrearmen og fjederen er placeret korrekt og fungerer.</li> <li>5. Sæt fjederen på igen.</li> <li>6. Juster koblingens gnistgab.</li> <li>7. Kontakt en autoriseret serviceforhandler.</li> <li>8. Kontakt en autoriseret serviceforhandler.</li> <li>9. Kontakt en autoriseret serviceforhandler.</li> <li>10. Kontakt en autoriseret serviceforhandler.</li> </ol>

# Diagrammer

KAWASAKI GEAR M.I.S.



G002752

Ledningsdiagram (Rev. A)

# Bemærkninger:

# Bemærkninger:

## International forhandlerliste

Forhandler:	Land:	Telefonnummer:	Forhandler:	Land:	Telefonnummer:
Agrolanc Kft	Ungarn	36 27 539 640	Maquiver S.A.	Colombia	57 1 236 4079
Balama Prima Engineering Equip.	Hongkong	852 2155 2163	Maruyama Mfg. Co. Inc.	Japan	81 3 3252 2285
B-Ray Corporation	Korea	82 32 551 2076	Mountfield a.s.	Tjekkiet	420 255 704 220
Casco Sales Company	Puerto Rico	787 788 8383	Mountfield a.s.	Slovakiet	420 255 704 220
Ceres S.A.	Costa Rica	506 239 1138	Munditol S.A.	Argentina	54 11 4 821 9999
CSSC Turf Equipment (pvt) Ltd.	Sri Lanka	94 11 2746100	Norma Garden	Rusland	7 495 411 61 20
Cyril Johnston & Co.	Nordirland	44 2890 813 121	Oslinger Turf Equipment SA	Ecuador	593 4 239 6970
Cyril Johnston & Co.	Irland	44 2890 813 121	Oy Hako Ground and Garden Ab	Finland	358 987 00733
Equiver	Mexico	52 55 539 95444	Parkland Products Ltd.	New Zealand	64 3 34 93760
Femco S.A.	Guatemala	502 442 3277	Perfetto	Polen	48 61 8 208 416
ForGarder OU	Estland	372 384 6060	Pratoverde SRL.	Italien	39 049 9128 128
G.Y.K. Company Ltd.	Japan	81 726 325 861	Prochaska & Cie	Østrig	43 1 278 5100
Geomechaniki of Athens	Grækenland	30 10 935 0054	RT Cohen 2004 Ltd.	Israel	972 986 17979
Golf international Turizm	Tyrkiet	90 216 336 5993	Riversa	Spanien	34 9 52 83 7500
Guandong Golden Star	Kina	86 20 876 51338	Lely Turfcare	Danmark	45 66 109 200
Hako Ground and Garden	Sverige	46 35 10 0000	Solvert S.A.S.	Frankrig	33 1 30 81 77 00
Hako Ground and Garden	Norge	47 22 90 7760	Spypros Stavrinides Limited	Cypern	357 22 434131
Hayter Limited (U.K.)	Storbritannien	44 1279 723 444	Surge Systems India Limited	Indien	91 1 292299901
Hydroturf Int. Co Dubai	Forenede Arabiske Emirater	97 14 347 9479	T-Markt Logistics Ltd.	Ungarn	36 26 525 500
Hydroturf Egypt LLC	Ægypten	202 519 4308	Toro Australia	Australien	61 3 9580 7355
Irrimac	Portugal	351 21 238 8260	Toro Europe NV	Belgien	32 14 562 960
Irrigation Products Int'l Pvt Ltd.	Indien	0091 44 2449 4387	Valtech	Marokko	212 5 3766 3636
Jean Heybroek b.v.	Holland	31 30 639 4611	Victus Emak	Polen	48 61 823 8369

### Europæisk erklæring om beskyttelse af privatlivets fred

De oplysninger, som Toro indsamler

Toro Warranty Company (Toro) respekterer dit privatliv. For at vi kan behandle dit garantikrav og kontakte dig i tilfælde af en produkttilbagekaldelse, beder vi dig dele visse oplysninger med os, enten direkte eller gennem din lokale Toro-virksomhed eller -forhandler.

Toros garantisystem hostes på servere i USA, hvor love om beskyttelse af privatlivets fred muligvis ikke yder samme beskyttelse, som gælder i dit land.

VED AT DELE DINE PERSONLIGE OPLYSNINGER MED OS GIVER DU DIT SAMTYKKE TIL BEHANDLING AF DINE PERSONLIGE OPLYSNINGER SOM BESKREVET I DENNE ERKLÆRING OM BESKYTTELSE AF PRIVATLIVETS FRED.

Toros brug af oplysninger

Toro kan bruge dine personlige oplysninger til at behandle garantikrav og kontakte dig i tilfælde af en produkttilbagekaldelse og til ethvert andet formål, som vi informerer dig om. Toro kan dele dine oplysninger med Toros søsterselskaber, forhandlere eller andre forretningspartnere i forbindelse med enhver af disse aktiviteter. Vi sælger ikke dine personlige oplysninger til andre virksomheder. Vi forbeholder os retten til at offentliggøre personlige oplysninger for at kunne overholde gældende lovgivning og efter anmodning fra relevante myndigheder med henblik på at kunne betjene vores systemer korrekt eller af hensyn til vores egen eller brugerens beskyttelse.

Opbevaring af dine personlige oplysninger

Vi opbevarer dine personlige oplysninger, så længe vi har behov for dem, til de formål, som de oprindeligt blev indsamlet til, eller til andre legitime formål (som f.eks. overholdelse af regler) eller som påkrævet af gældende lovgivning.

Toros forpligtelse i forbindelse med sikkerheden af dine personlige oplysninger

Vi tager rimelige forholdsregler for at beskytte sikkerheden af dine personlige oplysninger. Vi tager også forholdsregler for at opretholde nøjagtigheden og aktualiteten af personlige oplysninger.

Adgang til og korrigerings af dine personlige oplysninger

Hvis du gerne vil gennemse eller ændre dine personlige oplysninger, kan du kontakte os pr. e-mail på [legal@toro.com](mailto:legal@toro.com).

### Forbrugerlovgivning i Australien

Forbrugere i Australien kan finde nærmere oplysninger om forbrugerlovgivningen i Australien i kassen eller hos den lokale Toro-forhandler.



## Toros totalgaranti

Udstyr  
til  
landskabsentrepreneur  
(LCE)

### Forhold og produkter, der er dækket

Toro Company og deres søsterselskab, Toro Warranty Company, garanterer over for den oprindelige køber i fællesskab i henhold til en aftale mellem dem at reparere de nedenfor anførte Toro-produkter, hvis de viser sig at have materialefejl eller fejl i den håndværksmæssige udførelse.

Følgende perioder gælder fra datoen for den oprindelige ejers køb:

Produkter	Garantiperiode
Håndplæneklippere	
53 cm plæneklippere – privat brug <sup>1</sup>	2 år
53 cm plæneklippere – kommerciel brug	1 år
76 cm plæneklippere – privat brug <sup>1</sup>	2 år
76 cm plæneklippere – kommerciel brug	1 år
Mellemstore håndplæneklippere	2 år
• Motor	2 år <sup>2</sup>
GrandStand®-plæneklippere	5 år eller 1.200 timer <sup>3</sup>
• Motor	2 år
• Stel	Produktlivstid (kun den originale ejer) <sup>4</sup>
Plæneklippere i Z Master® 2000-serien	4 år eller 500 timer <sup>3</sup>
• Motor	2 år <sup>2</sup>
• Stel	Produktlivstid (kun den originale ejer) <sup>4</sup>
Plæneklippere i Z Master® 3000-serien	5 år eller 1.200 timer <sup>3</sup>
• Motor	2 år <sup>2</sup>
• Stel	Produktlivstid (kun den originale ejer) <sup>4</sup>
Plæneklippere i Z Master® 5000- og 6000-serien	5 år eller 1.200 timer <sup>3</sup>
• Motor	2 år <sup>2</sup>
• Stel	Produktlivstid (kun den originale ejer) <sup>4</sup>
Plæneklippere i Z Master® 7000-serien	5 år eller 1.200 timer <sup>3</sup>
• Motor	2 år <sup>2</sup>
• Stel	Produktlivstid (kun den originale ejer) <sup>4</sup>
Alle plæneklippere	
• Batteri	2 år
• Redskaber	2 år

<sup>1</sup>Privat brug betyder, at produktet bruges på samme grund, som dit hjem ligger på. Brug på mere end ét sted anses for at være kommerciel brug, og i dette tilfælde finder garantien for kommerciel brug anvendelse.

<sup>2</sup>Nogle af de motorer, der bruges på Toro-udstyr til landskabsentrepreneur, er omfattet af motorfabrikantens garanti.

<sup>3</sup>Alt efter hvad der indtræffer først.

<sup>4</sup>Produktlivstid på stellet – Hvis hovedstellet, som består af sammensvejsede dele, der danner traktorstrukturen, som andre komponenter, f.eks. motoren, er fastgjort på, revner eller går i stykker under normal brug, vil den blive repareret eller udskiftet i henhold til garantien, uden at kunden skal afholde omkostninger til reservedele og arbejds løn. Svigt i rammen som følge af forkert brug eller misbrug og svigt eller påkrævet reparation som følge af rust eller korrosion er ikke omfattet af garantien.

Denne garanti omfatter reservedelsomkostninger og arbejds løn, men du skal betale transportomkostningerne.

### Sådan får du udført service, der er dækket af garantien

Hvis du mener, at dit Toro-produkt har en materialefejl eller fejl i den håndværksmæssige udførelse, skal du følge denne fremgangsmåde:

1. Kontakt sælgeren af dit produkt for at arrangere reparation af produktet. Hvis det af en eller anden årsag ikke er muligt for dig at kontakte sælgeren, kan du kontakte en hvilken som helst autoriseret Toro-forhandler for at arrangere reparation.
2. Medbring produktet og dit købsbevis (salgskvittering) til serviceforhandleren.
3. Hvis du af en eller anden årsag er utilfreds med serviceforhandlerens vurdering eller med den service, du får, kan du kontakte os på:

RLC Customer Care Department

Toro Warranty Company  
8111 Lyndale Avenue South  
Bloomington, MN 55420-1196, USA  
001-952-948-4707

Se den vedhæftede distributørliste.

### Ejerens ansvar

Du skal vedligeholde dit Toro-produkt ved at følge de vedligeholdelsesprocedurer, der er beskrevet i *betjeningsvejledningen*. Du skal selv afholde udgifterne til denne rutinevedligeholdelse, uanset om den udføres af en forhandler eller dig selv.

### Genstande og fejl, der ikke er dækket

Der er ingen udtrykkelig garanti undtagen for det særlige emissionssystem og motorgarantidækning på visse produkter. Denne udtrykkelige garanti dækker ikke følgende:

- Udgifter til regelmæssig vedligeholdelsesservice eller reservedele som filtre, brændstof, smøremidler, olieskift, tændrør, luftfilter, slibning af skæreknive/slidte skæreknive, kabel-/forbindelsesjusteringer eller bremse- og koblingsjusteringer.
- Komponenter, der svigter som følge af almindeligt slid
- Ethvert produkt eller enhver del, der er blevet ændret, anvendt forkert eller forsømt og kræver udskiftning eller reparation som følge af ulykker eller manglende korrekt vedligeholdelse.
- Afhentnings- og leveringsudgifter
- Reparationer eller forsøg på reparationer af andre end en autoriseret Toro-serviceforhandler
- Reparationer, der er nødvendige, fordi den anbefalede brændstofprocedure ikke er blevet fulgt (se *betjeningsvejledningen* for at få yderligere oplysninger)
  - Fjernelse af forureningsstoffer fra brændstofssystemet dækkes ikke
  - Brug af gammelt brændstof (mere end en måned gammelt) eller brændstof, der indeholder mere end 10 % ethanol eller mere end 15 % MTBE
  - Undladelse af at aftappe brændstofssystemet før en periode på over en måned, hvor maskinen ikke skal bruges

### Generelle betingelser

Lovgivningen i de enkelte lande er gældende for køberen. Rettigheder, som tilfalder køberen i henhold til denne lovgivning, indskrænkes ikke af denne garanti.