

Painosarja

Paikallaan kääntyvät ajoleikkurit

Mallinro: 131-7658

Asennusohjeet

Irralliset osat

Tarkista alla olevasta taulukosta, että kaikki osat on toimitettu.

Kuvaus	Määrä	Käyttökohde
Pultti (3/8 × 1-1/4 tuumaa)	4	Asenna paino.
Lukkomutteri (3/8 tuumaa)	4	
Painon asennuskannatin, vasen	1	
Painon asennuskannatin, oikea	1	
Aluslaatat	4	
Painon kannake	1	
Pultti (3/8 × 1 tuumaa)	2	
Litteä paino	1	
Kahvallinen paino	1	
Urakiinnitettävä poikkitanko	1	

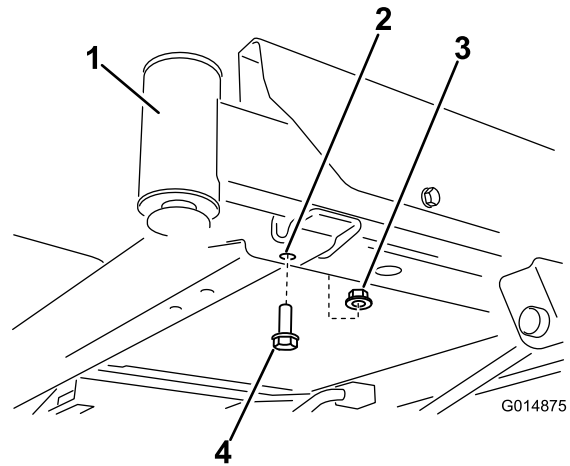
Painon asennus

VAROITUS

Lisälaitte muuttaa koneen painojakaumaa. Jos laitetta käytetään ilman etupainoja, siitä voi tulla epävaka, ja seurauksena voi olla ohjattavuuden menetys.

Varmista ennen lisälaitteellisen koneen käyttöä, että etupainot on asennettu siihen oikein.

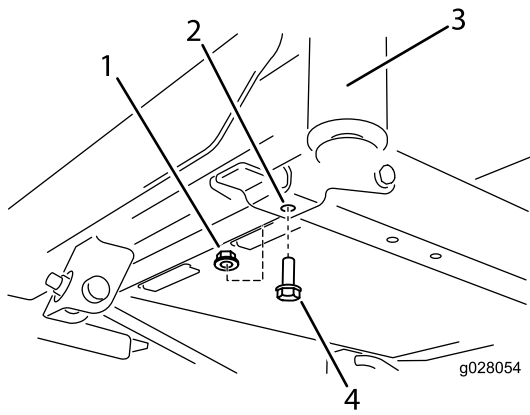
- Pysäköi kone tasaiselle alustalle, irrota avain virtalukosta, kytke seisontajarru ja anna moottorin jäähtyä. Irrota johdot sytytystulpista ennen lisälaitteen asentamista.
- Etsi etummaisat pultit rungon alta ([Kuva 1](#) ja [Kuva 2](#)). Irrota kaksi pulttia (3/8 × 1 tuumaa) ja kaksi lukkomutteria (3/8 tuumaa). Säilytä lukkomutterit.



Kuva 1

- Oikea etukääntöpyörä (kääntöpyörän haarukkaa ja pyörää ei näytetä selkeyden vuoksi)
- Etummainen reikä, oikea puoli
- Pultti (3/8 × 1 tuumaa)
- Lukkomutteri (3/8 tuumaa)

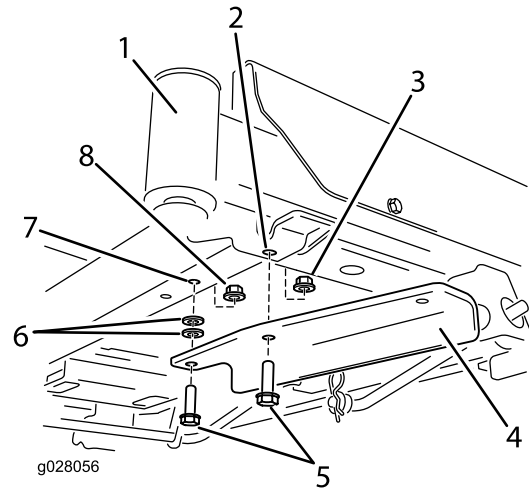




Kuva 2

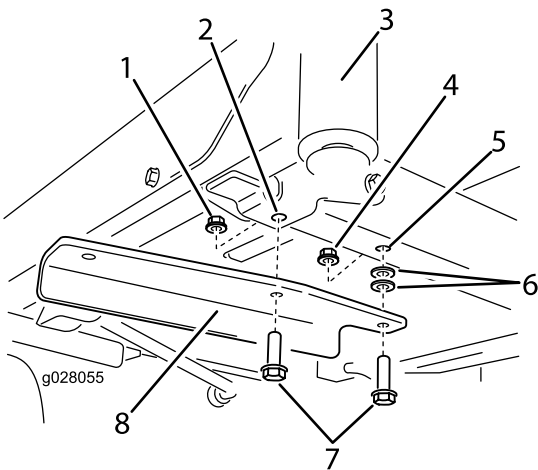
- | | |
|----------------------------------|--|
| 1. Lukkomutteri (3/8 tuumaa) | 3. Vasen etukääntöpyörä (kääntöpyörän haarukkaa ja pyörää ei näytetä selkeyden vuoksi) |
| 2. Etummainen reikä, vasen puoli | 4. Pultti (3/8 × 1 tuumaa) |

- Koneet, joissa ei ole jalkanostopoljinta: kiinnitä kannatin runkoon kahdella pultilla (3/8 × 1-1/4 tuumaa), kahdella aluslaatalla ja kahdella lukkomutterilla (3/8 tuumaa) (Kuva 4). Toinen lukkomutteri saadaan irto-osista ja toinen irrotettiin koneesta aikaisemmin.



Kuva 4

- | | |
|--|---|
| 1. Oikea etukääntöpyörä (kääntöpyörän haarukkaa ja pyörää ei näytetä selkeyden vuoksi) | 5. Pultti (3/8 × 1-1/4 tuumaa) |
| 2. Etummainen reikä, oikea puoli | 6. Aluslaatta |
| 3. Lukkomutteri (3/8 tuumaa), entinen | 7. Rungon valmis reikä |
| 4. Oikea asennuskannatin | 8. Lukkomutteri (3/8 tuumaa), irto-osista |

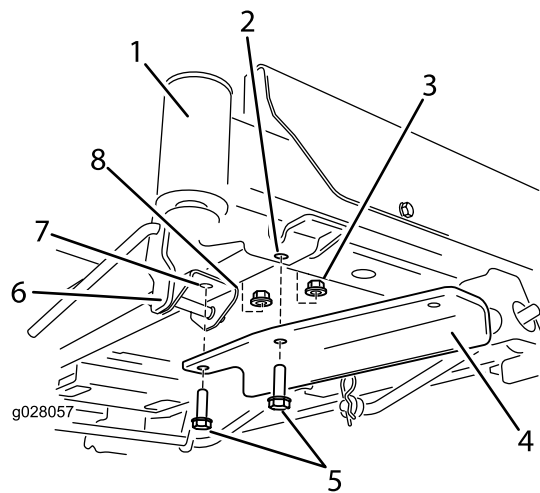


Kuva 3

- | | |
|--|--------------------------------|
| 1. Lukkomutteri (3/8 tuumaa), entinen | 5. Rungon valmis reikä |
| 2. Etummainen reikä, vasen puoli | 6. Aluslaatta |
| 3. Vasen etukääntöpyörä (kääntöpyörän haarukkaa ja pyörää ei näytetä selkeyden vuoksi) | 7. Pultti (3/8 × 1-1/4 tuumaa) |
| 4. Lukkomutteri (3/8 tuumaa), irto-osista | 8. Vasen asennuskannatin |

- Koneet, joissa on jalkanostopoljin: Aluslaattoja ei tarvita. Irrota sen sijaan jalkanostopolkimen kannattimesta etummaisaiset aluslaatat. Kiinnitä kannatin kahdella pultilla ja kahdella lukkomutterilla (Kuva 5). Toinen lukkomutteri saadaan irto-osista ja toinen irrotettiin koneesta aikaisemmin.

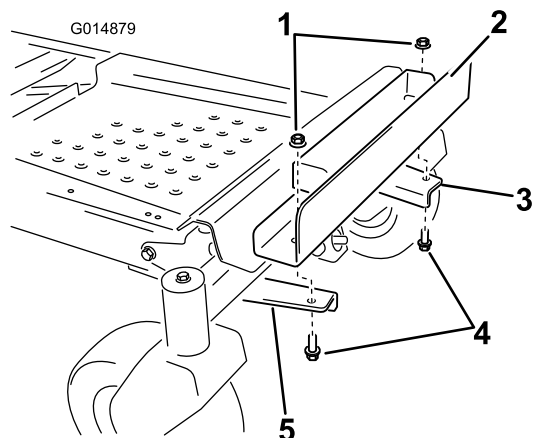
- Asenna oikea painon asennuskannatin koneen oikealle puolelle.



Kuva 5

- | | |
|--|---|
| 1. Oikea etukääntöpyörä (kääntöpyörän haarukkaa ja pyörää ei näytetä selkeyden vuoksi) | 5. Pultti (3/8 × 1-1/4 tuumaa) |
| 2. Etummainen reikä, oikea puoli | 6. Jalkanostopolkimen kannatin |
| 3. Lukkomutteri (3/8 tuumaa), entinen | 7. Kannattimen valmis reikä |
| 4. Oikea asennuskannatin | 8. Lukkomutteri (3/8 tuumaa), irto-osista |

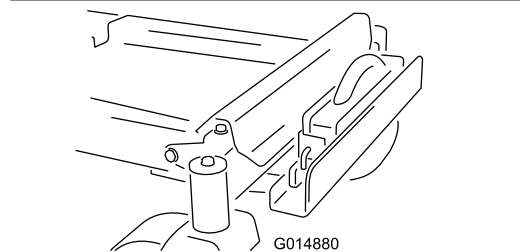
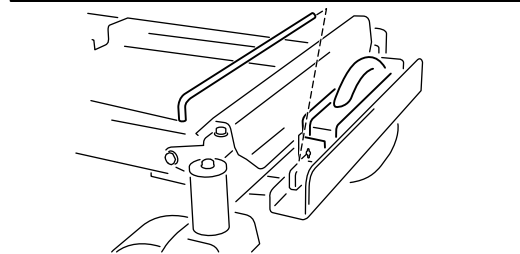
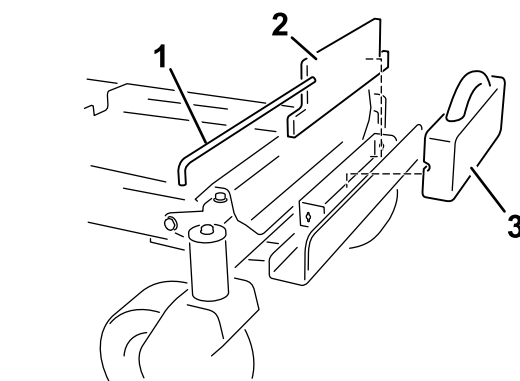
6. Asenna painon kannake asennuskannattimiin (Kuva 6). Kohdista kannakkeen sisäpuolen reiät aiemmin asennettuihin kannattimiin. Varmista, että kannake on rungon keskellä. Kiinnitä kahdella pultilla (3/8 × 1 tuumaa) ja kahdella lukkomutterilla (3/8 tuumaa).



Kuva 6

- | | |
|------------------------------|----------------------------|
| 1. Lukkomutteri (3/8 tuumaa) | 4. Pultti (3/8 × 1 tuumaa) |
| 2. Painon kannake | 5. Oikea asennuskannatin |
| 3. Vasen asennuskannatin | |

7. Asenna litteä paino kannakkeeseen ja siirrä sitä taaksepäin kannaketta pitkin (Kuva 7).



Kuva 7

- | | |
|---------------------------------|----------------------|
| 1. Urakiinnitettävä poikkitanko | 3. Kahvallinen paino |
| 2. Litteä paino | |

8. Asenna kahvallinen paino litteän painon eteen (Kuva 7). Kahvallisessa painossa olevan uran on oltava takaosaa kohti.
9. Kiinnitä painot kannakkeeseen urakiinnitettävällä poikkitangolla (Kuva 7). Asenna tanko ja lukitse se paikalleen kääntämällä sitä 90 astetta alaspäin.
10. Kun kaikki painot, kannattimet ja kannake on asennettu, tarkista, että kaikki kiinnikkeet ovat kiristettyjä. Kiristä tarvittaessa.

Tärkeää: Muista aina irrottaa etupainot samalla kun irrotat koneesta lisälaitteen, jotta koneessa säilyy oikea tasapaino.

