



Count on it.

Form No. 3391-893 Rev A

Manuel de l'utilisateur

Machine multi-usage à 2 roues motrices Groundsmaster® 360

N° de modèle 31201—N° de série 315000001 et suivants



Ce produit est conforme à toutes les directives européennes pertinentes. Pour plus de renseignements, reportez-vous à la Déclaration de conformité spécifique du produit fournie séparément.

⚠ ATTENTION

CALIFORNIE

Proposition 65 - Avertissement

Ce produit contient une ou des substances chimiques considérées par l'état de Californie comme capables de provoquer des cancers, des anomalies congénitales ou d'autres troubles de la reproduction.

L'état de Californie considère les gaz d'échappement des moteurs diesel et certains de leurs composants comme susceptibles de provoquer des cancers, des malformations congénitales et autres troubles de la reproduction.

Un pare-étincelles est proposé en option car certaines régions et certains pays en exigent l'usage sur le moteur de cette machine. Si vous avez besoin d'un pare-étincelles, contactez votre dépositaire-réparateur Toro agréé.

Les pare-étincelles Toro d'origine sont homologués par le Service des forêts du Ministère de l'Agriculture des États-Unis (USDAFS).

Important: Vous commettez une infraction à la section 4442 du Code des ressources publiques de Californie si vous utilisez cette machine dans une zone boisée, broussailleuse ou recouverte d'herbe sans l'équiper d'un pare-étincelles en bon état de marche, ou sans que le moteur soit bridé, équipé et entretenu correctement pour prévenir les incendies. D'autres états ou régions fédérales peuvent être régis par des lois similaires.

Introduction

Cette machine est une tondeuse autoportée à lames rotatives prévue pour les utilisateurs professionnels employés à des applications commerciales. Elle est principalement conçue pour tondre les pelouses entretenues régulièrement dans les parcs, les terrains de sports et les espaces verts commerciaux. Elle n'est pas conçue pour couper les broussailles et autre végétation sur le bord des routes ni pour des utilisations agricoles.

Lisez attentivement cette notice pour apprendre comment utiliser et entretenir correctement votre produit, et éviter de l'endommager ou de vous blesser. Vous êtes responsable de l'utilisation sûre et correcte du produit.

Vous pouvez contacter Toro directement sur le site www.Toro.com pour tout renseignement sur les produits et accessoires, pour trouver un dépositaire ou pour enregistrer votre produit.

Pour obtenir des prestations de service, des pièces Toro d'origine ou des renseignements complémentaires, munissez-vous des numéros de modèle et de série du produit et contactez un dépositaire-réparateur ou le service client Toro agréé. La Figure [Figure 1](#) indique l'emplacement des numéros de modèle et de série du produit. Inscrivez les numéros dans l'espace réservé à cet effet.

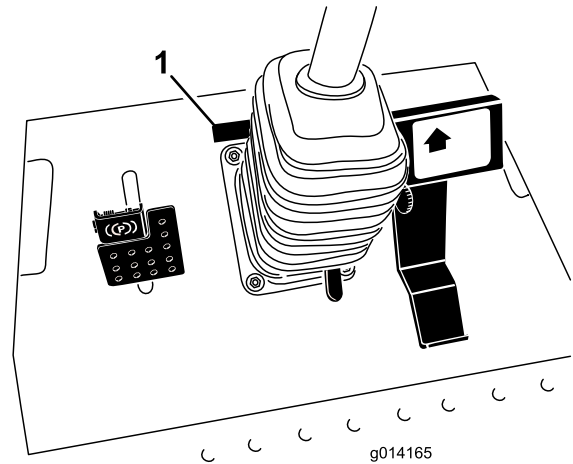


Figure 1

1. Emplacement des numéros de modèle et de série

N° de modèle _____

N° de série _____

Les mises en garde de ce manuel soulignent les dangers potentiels et sont signalées par le symbole de sécurité ([Figure 2](#)), qui indique un danger pouvant entraîner des blessures graves ou mortelles si les précautions recommandées ne sont pas respectées.



Figure 2

1. Symbole de sécurité

Deux termes sont également utilisés pour faire passer des renseignements essentiels. **Important**, pour attirer l'attention sur des renseignements mécaniques spécifiques et **Remarque**, pour insister sur des renseignements d'ordre général méritant une attention particulière.

Table des matières

Sécurité	4
Consignes de sécurité.....	4
Renseignements concernant la sécurité des tondeuses autoportées Toro	6
Autocollants de sécurité et d'instruction	7
Mise en service	12
1 Réglage du système ROPS.....	12
2 Contrôle de la pression des pneus	12
3 Contrôle des niveaux de liquides.....	13
4 Montage de l'arbre d'entraînement sur un tablier de coupe optionnel ou système d'attache rapide (QAS)	13
Vue d'ensemble du produit	15
Commandes	15
Caractéristiques techniques	16
Outils et accessoires.....	16
Utilisation	17
Ajout de carburant.....	17
Remplissage du réservoir de carburant.....	18
Utilisation du système antiretournement (ROPS)	18
Sécurité avant tout	19
Démarrage et arrêt du moteur	20
Conduite de la machine	21
Arrêt de la machine.....	21
Utilisation du tablier de coupe	21
Réglage de la hauteur de coupe	22
Système de sécurité.....	22
Positionnement du siège standard	23
Positionnement du siège de luxe	24
Hausser/abaisser le siège.....	25
Pousser la machine à la main.....	26
Chargement de la machine pour le transport	26
Transport de la machine	27
Conseils d'utilisation	28
Entretien	29
Programme d'entretien recommandé	29
Liste de contrôle pour l'entretien journalier.....	30
Procédures avant l'entretien	32
Utilisation de la béquille de capot	32
Lubrification	32
Graissage des roulements et bagues.....	32
Entretien du moteur	35
Entretien du filtre à air	35
Contrôle du niveau d'huile moteur	36
Vidange de l'huile moteur et remplacement du filtre à huile	37
Réglage de l'accélérateur	37
Entretien du système d'alimentation	38
Entretien du séparateur d'eau	38
Purge du circuit d'alimentation	38
Purge de l'air des injecteurs	39
Nettoyage du réservoir de carburant.....	39
Conduites et raccords.....	39
Entretien du système électrique	40
Contrôle des fusibles.....	40

Entretien de la batterie	40
Remisage de la batterie	40
Entretien du système d'entraînement	41
Contrôle de la pression des pneus	41
Correction du désalignement de la direction	41
Entretien du système de refroidissement	42
Contrôle du circuit de refroidissement	42
Nettoyage du radiateur.....	42
Entretien des freins	43
Réglage des freins de service	43
Réglage du frein de stationnement	43
Entretien des courroies	44
Contrôle de la courroie d'alternateur	44
Entretien des commandes	45
Réglage du point mort de la transmission aux roues.....	45
Réglage de la vitesse de déplacement maximale.....	45
Entretien du système hydraulique	46
Contrôle du système hydraulique	46
Vidange d'huile hydraulique et remplacement du filtre.....	47
Nettoyage	48
Nettoyage du dessous du tablier de coupe.....	48
Élimination des déchets.....	48
Remisage	48
Moteur.....	48
Machine	48

Sécurité

Cette machine est conforme aux spécifications de la norme EN ISO 5395:2013 et de la norme ANSI B71.4-2012 (lorsque le kit CE approprié est installé).

Cette machine peut occasionner des accidents si elle n'est pas utilisée ou entretenue correctement. Pour réduire les risques d'accidents et de blessures, respectez les consignes de sécurité qui suivent. Tenez toujours compte des mises en garde signalées par le symbole de sécurité et la mention **Prudence, Attention ou Danger**. Ne pas respecter ces instructions, c'est risquer de vous blesser, parfois mortellement.

Consignes de sécurité

Ce produit peut sectionner les mains ou les pieds et projeter des objets. Respectez toujours toutes les consignes de sécurité pour éviter des blessures graves ou mortelles.

Apprendre à se servir de la machine

- Lisez attentivement le *Manuel de l'utilisateur* et toute autre documentation de formation. Familiarisez-vous avec les commandes, les symboles de sécurité et l'utilisation correcte de la machine.
- Ne confiez jamais l'utilisation de la tondeuse à des enfants ni à des adultes n'ayant pas pris connaissance de ces instructions. Certaines législations imposent un âge minimum pour l'utilisation de ce type de machine.
- Ne tondez jamais lorsque des personnes, et surtout des enfants ou des animaux familiers, se trouvent à proximité.
- N'oubliez jamais que l'utilisateur est responsable des accidents ou dommages causés à d'autres personnes et à leurs possessions.
- Ne transportez pas de passagers.
- Tout utilisateur est tenu de suivre une formation professionnelle et pratique. La formation doit insister sur les points suivants :
 - la nécessité de consacrer toute son attention à la conduite lors de l'utilisation d'une tondeuse autoportée
 - l'application du frein ne permet pas de regagner le contrôle d'une machine autoportée en cas de problème sur une pente La perte de contrôle est due le plus souvent :
 - ◇ au manque d'adhérence des roues, surtout sur herbe humide
 - ◇ à une conduite trop rapide
 - ◇ à un freinage inadéquat
 - ◇ à un type de machine non adapté à la tâche
 - ◇ à l'ignorance de l'importance de la nature du terrain, surtout sur pente
 - ◇ à une mauvaise répartition de la charge

Avant d'utiliser la machine

- Portez toujours un pantalon et des chaussures solides pour travailler. N'utilisez pas la machine pieds nus ou chaussé de sandales.
- Inspectez soigneusement la zone à tondre et enlevez tout objet susceptible d'être projeté par la machine.
- Remplacez les silencieux défectueux.
- Avant d'utiliser la machine, vérifiez toujours si les lames, les boulons de lame et l'ensemble de coupe ne sont pas usés ou endommagés. Remplacez les boulons et les lames usés ou endommagés par paires pour ne pas modifier l'équilibre.

Consignes de sécurité pour la manipulation des carburants

- Pour éviter de vous blesser ou de causer des dommages matériels, manipulez l'essence avec une extrême prudence. L'essence est extrêmement inflammable et ses vapeurs sont explosives.
- Éteignez cigarettes, cigares, pipes et autres sources d'étincelles.
- Utilisez exclusivement un bidon à carburant homologué.
- N'enlevez jamais le bouchon du réservoir de carburant et n'ajoutez jamais de carburant quand le moteur est en marche.
- Laissez refroidir le moteur avant de faire le plein.
- Ne faites jamais le plein de carburant à l'intérieur d'un local.
- Ne remisez jamais la machine ni les bidons de carburant à proximité d'une flamme nue, d'une source d'étincelles ou d'une veilleuse, telle celle d'un chauffe-eau ou d'autres appareils.
- Ne remplissez jamais les bidons de carburant à l'intérieur d'un véhicule ou sur le plateau d'une remorque dont le revêtement est en plastique. Posez toujours les bidons sur le sol, à l'écart du véhicule, avant de les remplir.
- Descendez la machine du véhicule ou de la remorque et posez-la à terre avant de remplir le réservoir de carburant. Si cela n'est pas possible, laissez la machine dans le véhicule ou sur la remorque, mais remplissez le réservoir à l'aide d'un bidon, et non directement à la pompe.
- Maintenez le pistolet en contact avec le bord du réservoir ou du bidon jusqu'à la fin du remplissage. N'utilisez pas de dispositif de verrouillage du pistolet en position ouverte.
- Si du carburant s'est répandu sur vos vêtements, changez-vous immédiatement.
- Ne remplissez jamais excessivement le réservoir de carburant. Remettez en place le bouchon du réservoir et serrez-le à fond.

Utilisation

- Restez vigilant, ralentissez et changez de direction avec prudence. Regardez derrière vous et de chaque côté avant de changer de direction.
- Ne faites pas tourner le moteur dans un espace clos où le monoxyde de carbone, un gaz dangereux dégagé par l'échappement, risque de s'accumuler.
- Tondez uniquement à la lumière du jour ou avec un bon éclairage artificiel.
- Avant de mettre le moteur en marche, débrayez l'entraînement des lames et sélectionnez le point mort.
- Aucune pente n'est absolument sans danger. Le déplacement sur une pente herbeuse demande une attention particulière. Pour éviter le retournement de la machine :
 - ne démarrez pas et ne vous arrêtez pas brusquement sur une pente
 - réduisez votre vitesse sur pente et lorsque vous prenez des virages serrés
 - méfiez-vous des irrégularités de terrain, des obstacles, des ornières et autres dangers cachés
- Méfiez-vous de la circulation près des routes et pour les traverser.
- Arrêtez la rotation des lames avant de traverser une surface non herbeuse.
- Lorsque vous utilisez des accessoires, ne dirigez jamais l'éjection vers qui que ce soit et ne laissez personne s'approcher de la machine en marche.
- N'utilisez jamais une machine dont les capots ou les déflecteurs sont défectueux ou dont les protections de sécurité ne sont pas en place.
- Ne modifiez pas le réglage du régulateur et ne faites pas tourner le moteur en surrégime. Un régime moteur excessif peut augmenter les risques d'accidents et de blessures.
- Avant de quitter la position d'utilisation :
 - désengagez la prise de force et abaissez les accessoires
 - serrez le frein de stationnement
 - coupez le moteur et enlevez la clé de contact
- Désengagez l'entraînement des accessoires, coupez le moteur et enlevez la clé de contact :
 - avant de dégager ou déboucher la goulotte
 - avant d'inspecter, de nettoyer ou d'effectuer toute opération sur la machine
 - après avoir heurté un obstacle Recherchez et réparez les dommages éventuels avant de remettre la machine en marche et d'utiliser les accessoires
 - si la machine se met à vibrer de manière inhabituelle (contrôlez immédiatement).
- N'utilisez pas la machine sous l'emprise de l'alcool, de drogues ou de médicaments.

- La foudre peut causer des blessures graves ou mortelles. Si vous voyez des éclairs ou que vous entendez le tonnerre à proximité, n'utilisez pas la machine et mettez-vous à l'abri.
- Débrayez les accessoires lors du transport et quand ils ne servent pas.
- Coupez le moteur et débrayez les accessoires avant de faire le plein de carburant.

Système de protection antiretourne- ment (ROPS) – Utilisation et entretien

- Le système ROPS est un dispositif de sécurité intégré et efficace. Si le système ROPS est repliable, maintenez-le relevé et bloqué dans cette position, et attachez la ceinture de sécurité pour conduire la machine.
- N'abaissez momentanément le système ROPS qu'en cas d'absolue nécessité. N'attachez pas la ceinture de sécurité si le système ROPS est abaissé.
- La protection antiretourne-ment est inexistante si le système ROPS est abaissé.
- Vérifiez qu'il est possible de détacher rapidement la ceinture de sécurité en cas d'urgence.
- Examinez la zone de travail à l'avance et ne repliez jamais le système ROPS lorsque vous vous trouvez sur une pente, près de fortes dénivellations ou d'étendues d'eau.
- Vérifiez précisément la hauteur libre avant de passer sous un obstacle (par ex. branches, portes, câbles électriques, etc.) et évitez de le toucher.
- Maintenez le système ROPS en bon état de marche en vérifiant minutieusement et régulièrement son état et en gardant toutes les fixations bien serrées.
- Remplacez le système ROPS s'il est endommagé. Il ne doit pas être réparé ni modifié.
- Ne retirez **pas** le système ROPS.
- Toute modification du système ROPS doit être agréée par le fabricant.
- Maintenez l'arceau de sécurité relevé et bloqué dans cette position, et attachez la ceinture de sécurité pour conduire la machine.
- Vérifiez qu'il est possible de détacher rapidement la ceinture de sécurité en cas d'urgence.
- N'oubliez pas que la protection antiretourne-ment est inexistante lorsque l'arceau de sécurité est abaissé.
- Examinez la zone de travail à l'avance et ne repliez jamais le système ROPS lorsque vous vous trouvez sur une pente, près de fortes dénivellations ou d'étendues d'eau.
- N'abaissez l'arceau de sécurité qu'en cas d'absolue nécessité. **N'attachez pas la ceinture de sécurité si l'arceau de sécurité est abaissé.**
- Vérifiez précisément la hauteur libre avant de passer sous un obstacle (par ex. branches, portes, câbles électriques, etc.) et évitez de le toucher.

Entretien et remisage

- Gardez tous les écrous, boulons et vis toujours bien serrés pour garantir l'utilisation sûre de la machine.
- S'il reste du carburant dans le réservoir, ne remisez pas la machine dans un bâtiment où les vapeurs risquent de rencontrer une flamme nue ou une étincelle.
- Laissez refroidir le moteur avant de ranger la machine dans un local fermé.
- Pour réduire les risques d'incendie, débarrassez le moteur, le silencieux, le bac à batterie et le lieu de stockage du carburant de tout excès de graisse, débris d'herbe et feuilles.
- Remplacez les pièces usées ou endommagées pour éviter les accidents.
- La vidange du réservoir de carburant doit impérativement s'effectuer à l'extérieur.
- Attention, sur les machines à plusieurs lames, la rotation manuelle d'une lame peut entraîner le déplacement des autres lames.
- Abaissez le tablier de coupe lorsque la machine doit être garée, remisee ou laissée sans surveillance.

Transport

- Procédez avec prudence pour charger la machine sur une remorque ou un camion, ainsi que pour la décharger.
- Utilisez des rampes d'une seule pièce pour charger la machine sur une remorque ou un véhicule.
- Arrimez solidement la machine au moyen de sangles, chaînes, câbles ou cordes. Les sangles avant et arrière doivent être dirigées vers le bas et l'extérieur de la machine.

Renseignements concernant la sécurité des tondeuses autoportées Toro

La liste suivante contient des renseignements de sécurité spécifiques aux produits Toro, ou d'autres renseignements relatifs à la sécurité qu'il est important de connaître et qui n'apparaissent pas dans les spécifications de la norme CEN.

- Les gaz d'échappement contiennent du monoxyde de carbone, un gaz inodore mortel. Ne faites pas tourner le moteur dans un local fermé.
- Gardez mains, pieds, cheveux et vêtements amples à l'écart de la zone d'éjection de l'accessoire, du dessous de la machine et des pièces mobiles quand le moteur est en marche.
- Ne touchez aucune partie de la machine ou des accessoires juste après leur arrêt, car elles peuvent être très chaudes. Laissez-les refroidir avant d'entreprendre toute réparation, tout réglage ou tout entretien.

- L'acide de la batterie est toxique et peut causer des brûlures. Évitez tout contact avec la peau, les yeux et les vêtements. Protégez-vous le visage, les yeux et les vêtements quand vous manipulez la batterie.
- Cette machine est un véhicule lent qui n'est ni conçu ni équipé pour être utilisé sur la voie publique. Si vous devez traverser ou circuler sur la voie publique, tenez toujours compte de la réglementation locale concernant les éclairages requis, les panneaux « véhicule lent » et les réflecteurs.
- Les gaz de la batterie sont explosifs. Gardez la batterie éloignée des cigarettes, des flammes ou des sources d'étincelles.
- Pour préserver les normes d'origine, n'utilisez que des pièces de rechange Toro d'origine.
- Utilisez uniquement des accessoires agréés par Toro. L'utilisation d'accessoires non agréés risque d'annuler la garantie.

Utilisation sur pente

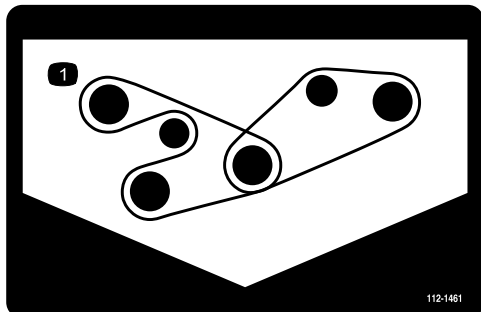
- Ne travaillez pas à proximité de dénivellations, de fossés, de berges escarpées ou d'étendues d'eau. Le dépassement des roues au-dessus d'une dénivellation peut entraîner le renversement de la machine et provoquer des blessures graves ou mortelles (noyade, etc.).
- Ne travaillez pas sur les pentes lorsque l'herbe est humide. Les conditions glissantes réduisent la motricité, ce qui risque de faire déraiper la machine et d'entraîner la perte du contrôle.
- Ne changez pas soudainement de direction ou de vitesse.
- Utilisez une tondeuse autotractée et/ou une débroussailluse manuelle près des dénivellations, des fossés, des berges escarpées ou des étendues d'eau.
- Réduisez votre vitesse et faites preuve d'une extrême prudence sur les pentes.
- Enlevez ou balisez les obstacles éventuellement présents sur la zone de travail (pierres, branches, etc.). L'herbe haute peut masquer les accidents du terrain.
- Attention aux fossés, trous, rochers, creux et bosses qui modifient l'angle de travail; un terrain irrégulier peut provoquer le retournement de la machine.
- Évitez les démarrages brusques en montée, car la machine pourrait basculer en arrière.
- Tenez compte du fait qu'une perte de motricité peut se produire en descente. Le transfert du poids sur les roues avant peut entraîner le patinage des roues motrices, et donc une perte du freinage et de la direction.
- Évitez toujours de démarrer ou de vous arrêter sur une pente. Si les roues perdent de leur motricité, désengagez les lames et redescendez lentement jusqu'au bas de la pente.

- Suivez les recommandations du constructeur concernant l'utilisation de masses d'équilibrage ou de contrepoids pour améliorer la stabilité de la machine.
- Soyez particulièrement prudent quand vous utilisez des accessoires. Ils peuvent modifier la stabilité et entraîner la perte de contrôle de la machine.

Autocollants de sécurité et d'instruction



Des autocollants de sécurité et des instructions bien visibles par l'opérateur sont placés près de tous les endroits potentiellement dangereux. Remplacez tout autocollant endommagé ou manquant.



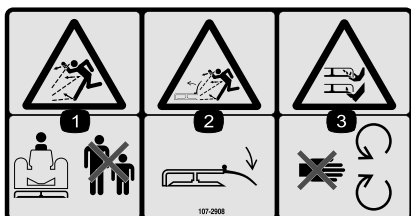
112-1461

1. Trajet de la courroie



117-3276

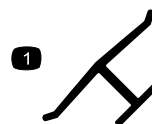
1. Liquide de refroidissement du moteur sous pression
2. Risque d'explosion – lisez le *Manuel de l'utilisateur*.
3. Attention – ne touchez pas la surface chaude.
4. Attention – lisez le *Manuel de l'utilisateur*.



107-2908

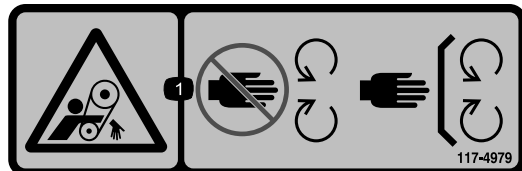
Modèles CE uniquement

1. Risque de projection d'objets – tenez les spectateurs à bonne distance de la machine.
2. Risque de projection d'objets – n'utilisez pas la tondeuse avec le déflecteur relevé ou sans le déflecteur; laissez-le toujours en place.
3. Risque de coupure/mutilation des mains ou des pieds par la lame de la tondeuse – ne vous approchez pas des pièces mobiles.



Marque du fabricant

1. Identifie la lame comme pièce d'origine.



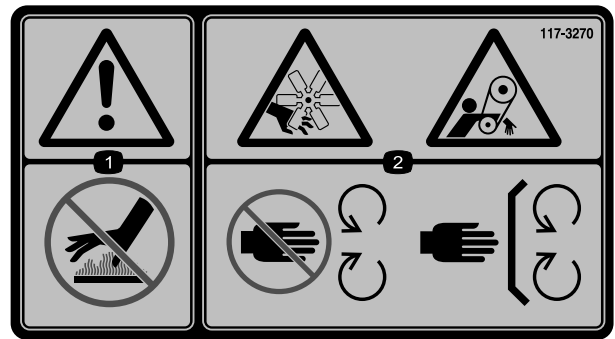
117-4979

1. Courroie en rotation – laissez la protection en place



117-3272

1. Attention – lisez le *Manuel de l'utilisateur*, utilisez toujours le système de protection antiretournement (ROPS) pour éviter les blessures en cas de retournement de la machine. Attachez la ceinture de sécurité quand un système ROPS est en place, mais pas lorsqu'il est abaissé.



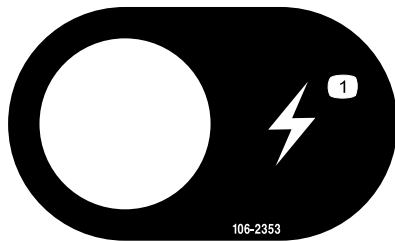
117-3270

1. Attention – ne touchez pas la surface chaude.
2. Risque de coupure/mutilation des mains et de coincement par la courroie – ne vous approchez pas des pièces mobiles et laissez toutes les protections et capots en place.

CALIFORNIA SPARK ARRESTER WARNING

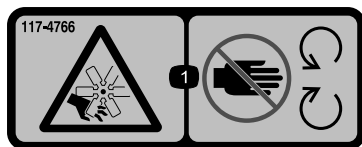
Operation of this equipment may create sparks that can start fires around dry vegetation. A spark arrester may be required. The operator should contact local fire agencies for laws or regulations relating to fire prevention requirements. 117-2718

117-2718



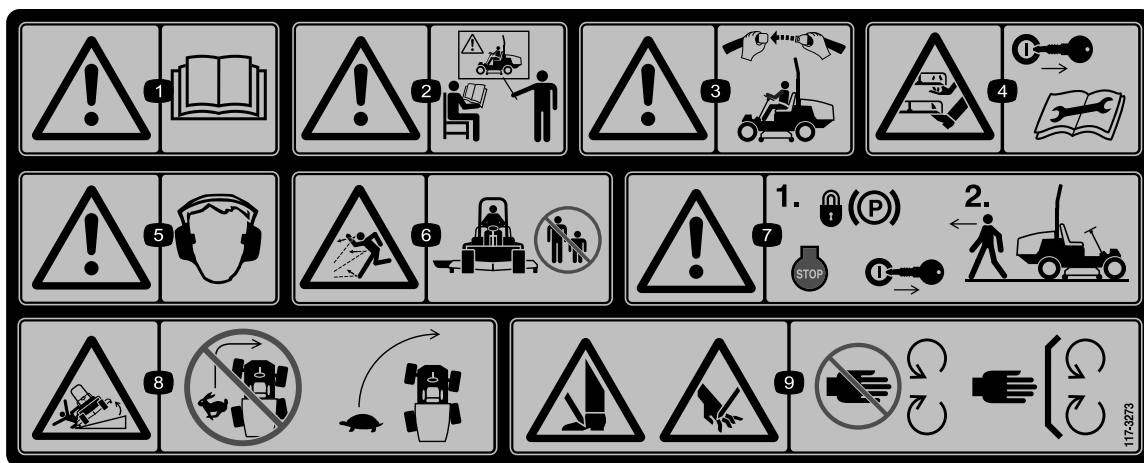
106-2353

1. Prise de courant



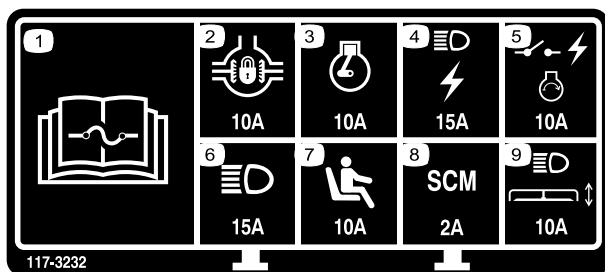
117-4766

1. Risque de coupure/mutilation par le ventilateur – ne vous approchez pas des pièces mobiles et laissez toutes les protections et capots en place.



117-3273

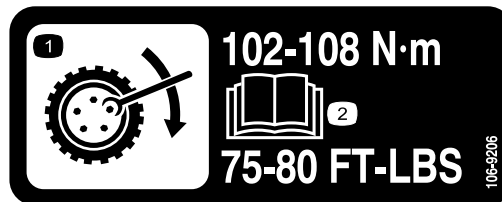
1. Attention – lisez le *Manuel de l'utilisateur*.
2. Attention – n'utilisez pas cette machine à moins d'avoir les compétences nécessaires.
3. Attention – attachez la ceinture de sécurité quand vous êtes assis à la position d'utilisation.
4. Risque de coupure/mutilation des mains ou des pieds – enlevez la clé de contact et lisez les instructions avant de procéder à l'entretien ou à des révisions.
5. Attention – portez des protecteurs d'oreilles.
6. Risque de projection d'objets – tenez les spectateurs à bonne distance de la machine.
7. Attention – serrez le frein de stationnement, arrêtez le moteur et enlevez la clé de contact avant de quitter la machine.
8. Risque de renversement – abaissez le tablier de coupe lorsque vous descendez une pente, ralentissez la machine avant de prendre un virage, ne le prenez pas à grande vitesse.
9. Risque de coupure des mains ou des pieds – ne vous approchez pas des pièces mobiles et gardez toutes les protections en place.



117-3232

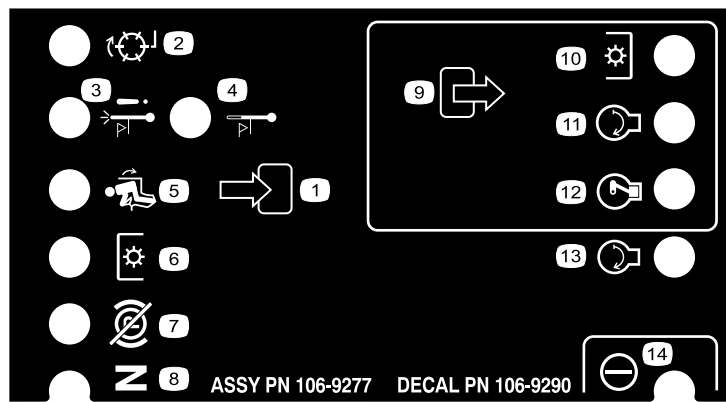
Modèles à 2 roues motrices

1. Lisez le *Manuel de l'utilisateur* pour tout renseignement sur les fusibles.
2. Blocage du différentiel – 10 A
3. Moteur – 10 A
4. Éclairages, prise de courant – 15 A
5. Commutateur d'alimentation, allumage – 10 A
6. Éclairages – 15 A
7. Détecteur de présence d'utilisateur – 10 A
8. Ordinateur – 2 A
9. Phares, commande de tablier – 10 A



106-9206

1. Couples de serrage des écrous de roues.
2. Lisez le *Manuel de l'utilisateur*.



106-9290

- | | | | |
|-------------------------|------------------------------------|-----------------------------|------------------|
| 1. Entrées | 5. Siège occupé | 9. Sorties | 13. Démarrage |
| 2. Inactif | 6. Prise de force (PDF) | 10. Prise de force (PDF) | 14. Alimentation |
| 3. Arrêt par surchauffe | 7. Frein de stationnement desserré | 11. Démarrage | |
| 4. Voyant de surchauffe | 8. Point mort | 12. Mise sous tension (ETR) | |

GROUNDMASTER 360 QUICK REFERENCE AID

CHECK/SERVICE (daily)

1. OIL LEVEL, ENGINE	6. RADIATOR SCREEN
2. OIL LEVEL, HYDRAULIC TANK	7. BRAKE FUNCTION
3. COOLANT LEVEL, RADIATOR	8. TIRE PRESSURE
4. FUEL /WATER SEPARATOR	9. BATTERY
5. PRECLEANER - AIR CLEANER	10. BELTS - DECK, FAN, ALTERNATOR
	11. GEARBOX
	GREASING - SEE OPERATOR'S MANUAL

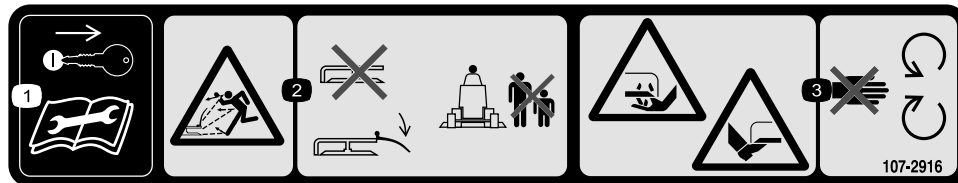
FLUID SPECIFICATIONS/CHANGE INTERVALS

SEE OPERATOR'S MANUAL FOR INITIAL CHANGES.	FLUID TYPE	CAPACITY	CHANGE INTERVAL*		FILTER PART NO.
			FLUID	FILTER	
A. ENGINE OIL	4 CYL - 1.5L 3 CYL - 1.1L	5.5 QTS. (5.2 LITERS)	150 HRS.	150 HRS.	108-3841
B. HYDRAULIC CIRCUIT OIL	MOBIL 424	4.5 GALS. (17 LITERS)	800 HRS.	800 HRS.	108-5194
C. AIR CLEANER				SEE INDICATOR	108-3810
D. WATER SEPARATOR				400 HRS.	110-9049
E. FUEL TANK	NO. 2-Diesel	13.5 GALS. (51.1 LITERS)	Drain and flush, 2 yrs.		
F. COOLANT	50/50 Ethylene glycol/water	8 QTS. (7.5 LITERS)	Drain and flush, 2 yrs.		
G. GEARBOX	SAE EP90W	12 oz. (355 mL)	400 HRS.		

*SEE OPERATOR'S MANUAL FOR INITIAL CHANGES / WINTER USE.

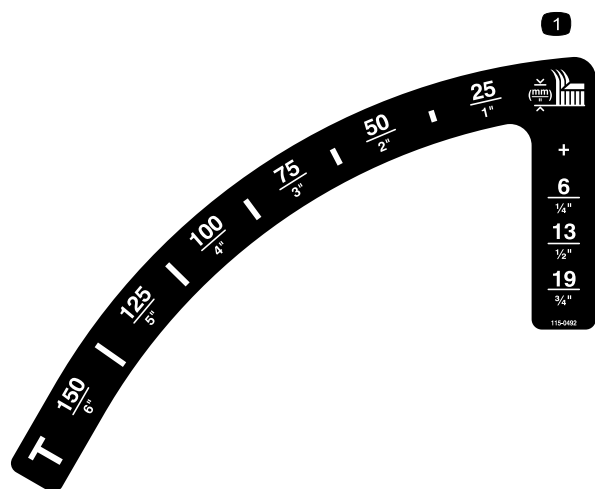
120-0259

120-0259



107-2916

- | | | |
|--|--|---|
| 1. Enlevez la clé de contact et lisez le <i>Manuel de l'utilisateur</i> avant de procéder à des entretiens ou des révisions. | 2. Risque de projection d'objets – n'utilisez pas la tondeuse avec le déflecteur relevé ou sans le déflecteur; laissez-le toujours en place et tenez tout le monde à bonne distance de la machine. | 3. Risque de coupure/mutilation des mains ou des pieds par la lame de la tondeuse – ne vous approchez pas des pièces mobiles. |
|--|--|---|



115-0492

Modèles sans cabine

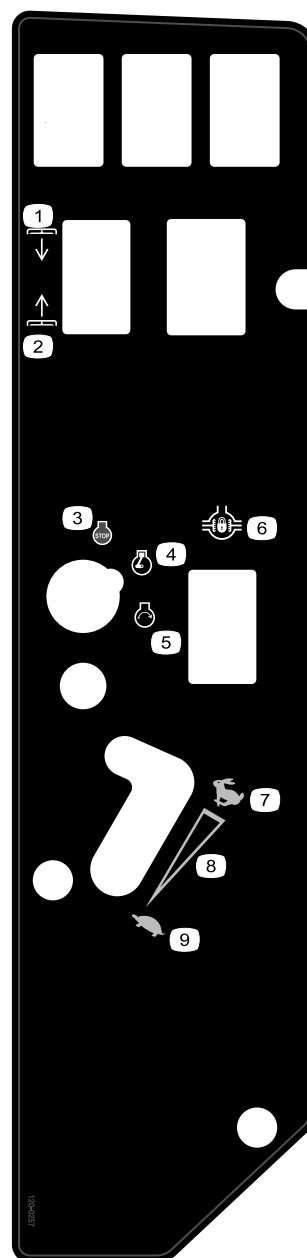
1. Hauteur de coupe (mm)



Symboles utilisés sur la batterie

Certains ou tous les symboles suivants figurent sur la batterie

- | | |
|---|---|
| 1. Risque d'explosion | 6. Tenez tout le monde à une distance suffisante de la batterie. |
| 2. Restez à distance des flammes nues ou des étincelles, et ne fumez pas. | 7. Portez une protection oculaire; les gaz explosifs peuvent causer une cécité et d'autres blessures. |
| 3. Liquide caustique/risque de brûlure chimique | 8. L'acide de la batterie peut causer la cécité ou des brûlures graves. |
| 4. Portez une protection oculaire. | 9. Rincez immédiatement les yeux avec de l'eau et consultez un médecin rapidement. |
| 5. Lisez le <i>Manuel de l'utilisateur</i> . | 10. Contient du plomb – ne mettez pas au rebut. |



120-0257

Modèles à deux roues motrices

- | | |
|-----------------------------|-----------------------------|
| 1. Abaissement des tabliers | 6. Blocage du différentiel |
| 2. Relevage des tabliers | 7. Haut régime |
| 3. Moteur arrêté | 8. Réglage variable continu |
| 4. Moteur en marche | 9. Bas régime |
| 5. Démarrage du moteur | |

Mise en service

Pièces détachées

Reportez-vous au tableau ci-dessous pour vérifier si toutes les pièces ont été expédiées.

Procédure	Description	Qté	Utilisation
1	Aucune pièce requise	–	Réglage du système ROPS.
2	Aucune pièce requise	–	Contrôle de la pression des pneus.
3	Aucune pièce requise	–	Contrôle des niveaux de liquide hydraulique, d'huile moteur et de liquide de refroidissement.
4	Arbre d'entraînement Vis (5/16 x 1-3/4 po) Contre-écrou (5/16 po) Goupille cylindrique (3/16 x 1-1/2 po)	1 4 4 2	Montage de l'arbre d'entraînement sur un tablier de coupe optionnel ou système d'attache rapide (QAS).

Médias et pièces supplémentaires

Description	Qté	Utilisation
Manuel de l'utilisateur	1	À consulter avant d'utiliser la machine
Manuel du propriétaire du moteur	1	À consulter avant d'utiliser la machine
Catalogue de pièces	1	Pour obtenir les numéros de référence des pièces
Documentation de formation à l'usage de l'utilisateur	1	Visionnez la vidéo avant d'utiliser la machine

1

Réglage du système ROPS

Aucune pièce requise

Procédure

1. Retirez les goupilles fendues puis les deux axes de l'arceau de sécurité (Figure 3).
2. Relevez complètement l'arceau de sécurité puis insérez les 2 axes et fixez ces derniers avec les goupilles fendues (Figure 3).

Remarque: Si vous devez abaisser l'arceau de sécurité, poussez-le en avant pour soulager la pression sur les goupilles, puis enlevez les goupilles, abaissez l'arceau lentement et fixez-le avec les goupilles pour éviter qu'il n'endommage le capot.

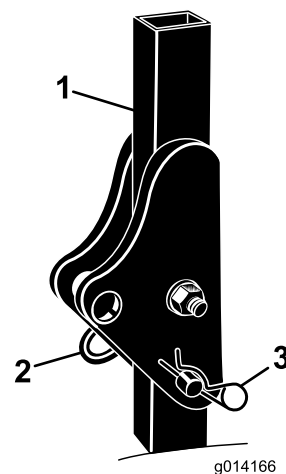


Figure 3

- | | |
|-----------------------|--------------------|
| 1. Arceau de sécurité | 3. Goupille fendue |
| 2. Goupille | |

2

Contrôle de la pression des pneus

Aucune pièce requise

Procédure

Les pneus sont surgonflés pour l'expédition. Il faut donc les dégonfler légèrement avant l'utilisation. La pression de gonflage correcte pour les modèles sans cabine est de 103 kPa (15 psi) pour les pneus avant et de 172 kPa (25 psi) pour les pneus arrière. Si la machine est équipée d'une cabine, gonflez les pneus avant et arrière à 1,72 bar (25 psi).

3

Contrôle des niveaux de liquides

Aucune pièce requise

Procédure

1. Contrôlez le niveau de liquide hydraulique avant de mettre le moteur en marche; voir [Contrôle du système hydraulique \(page 46\)](#).
2. Contrôlez le niveau d'huile moteur avant le démarrage du moteur; voir [Contrôle du niveau d'huile moteur \(page 36\)](#).
3. Contrôlez le système de refroidissement avant de mettre le moteur en marche; voir [Contrôle du circuit de refroidissement \(page 42\)](#).

4

Montage de l'arbre d'entraînement sur un tablier de coupe optionnel ou système d'attache rapide (QAS)

Pièces nécessaires pour cette opération:

1	Arbre d'entraînement
4	Vis (5/16 x 1-3/4 po)
4	Contre-écrou (5/16 po)
2	Goupille cylindrique (3/16 x 1-1/2 po)

Procédure

Remarque: L'installation de l'arbre d'entraînement de la PDF sera facilitée si la machine est placée sur un pont élévateur.

1. Garez la machine sur une surface plane et horizontale, arrêtez le moteur, serrez le frein de stationnement et enlevez la clé de contact.

⚠ ATTENTION

Ne démarrez pas le moteur et n'engagez pas la PDF lorsque l'arbre d'entraînement de PDF est désaccouplé du tablier de coupe. La mise en marche du moteur et la rotation de l'arbre de PDF peuvent causer des blessures graves et endommager la machine. Avant de désaccoupler l'arbre d'entraînement de la PDF du tablier de coupe, débrancher le connecteur de la bobine d'électrovanne de PDF du faisceau de câblage pour éviter tout engagement accidentel de l'embrayage de la PDF.

2. Pour éviter tout engagement accidentel de l'embrayage de PDF, débrancher le connecteur du faisceau de câblage du connecteur de la bobine d'électrovanne de PDF ([Figure 4](#)).

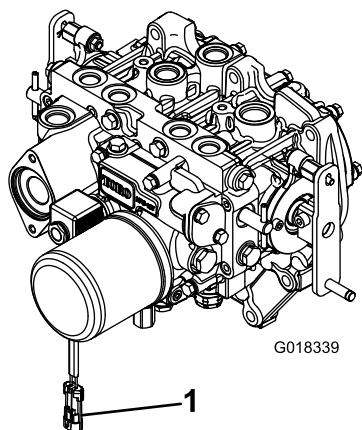


Figure 4

1. Connecteur du faisceau de câblage

3. Placez l'arbre d'entraînement de PDF sous l'avant de la machine. Veillez à diriger la chape de l'arbre d'entraînement (Figure 5) vers l'arbre menant.

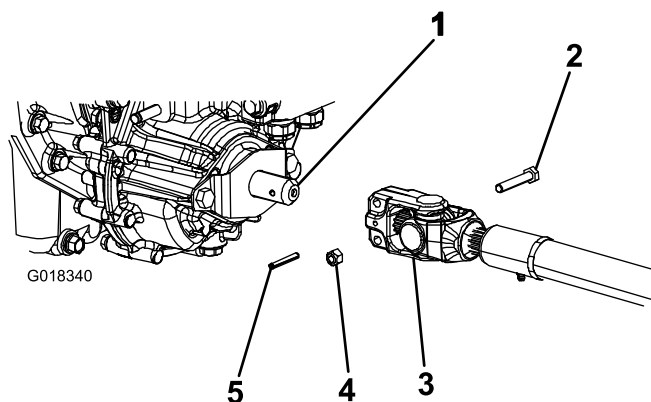


Figure 5

- | | |
|---------------------|-------------------------|
| 1. Arbre menant | 4. Contre-écrou |
| 2. Vis d'assemblage | 5. Goupille cylindrique |
| 3. Arbre de PDF | |

4. Alignez la cannelure et le trou de la goupille cylindrique de la chape de l'arbre d'entraînement sur l'arbre menant.
5. Glissez la chape d'extrémité de l'arbre d'entraînement de PDF sur l'arbre menant.
6. Fixez la chape d'extrémité de l'arbre d'entraînement de PDF comme suit :
 - A. Insérez la goupille cylindrique dans la chape d'extrémité et l'arbre.
 - B. Insérez les vis d'assemblage dans la chape d'extrémité de l'arbre d'entraînement.
 - C. Posez et serrez les contre-écrous pour fixer la chape d'extrémité à l'arbre de PDF. Serrez les contre-écrous à un couple de 20 à 27 N·m (175 à 225 po·lb).

Remarque: Conservez les vis, les contre-écrous et la goupille cylindrique restants pour fixer l'autre

extrémité de l'arbre d'entraînement à l'arbre de réducteur de l'accessoire.

7. Lubrifiez les graisseurs de l'arbre d'entraînement de PDF.
8. Après avoir accouplé l'autre extrémité de l'arbre d'entraînement à l'arbre de réducteur de l'accessoire, branchez le connecteur du faisceau de câblage au connecteur de la bobine d'électrovanne de PDF (Figure 4).

Vue d'ensemble du produit

Commandes

Avant de mettre le moteur en marche et d'utiliser la machine, familiarisez-vous avec toutes les commandes.

Pédale de déplacement

La pédale de déplacement (Figure 6) commande le déplacement en marche avant et arrière. Appuyez sur le haut de la pédale pour avancer et sur le bas pour faire marche arrière. La vitesse de déplacement varie selon que la pédale est plus ou moins enfoncée. Pour vous déplacer à la vitesse maximale à vide, appuyez à fond sur la pédale après avoir placé la commande d'accélérateur en position haut régime.

Pour immobiliser la machine, relâchez la pédale de déplacement et laissez-la revenir à la position centrale.

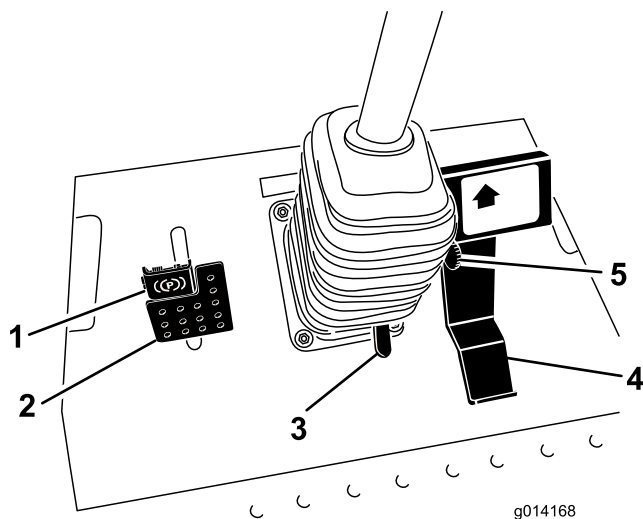


Figure 6

- | | |
|-----------------------------------|---------------------------------|
| 1. Frein de stationnement | 4. Pédale de déplacement |
| 2. Pédale de frein | 5. Limiteur de vitesse de tonte |
| 3. Pédale d'inclinaison du volant | |

Pédale de frein

La pédale de frein est utilisée conjointement avec le verrou de pédale de frein pour serrer et desserrer le frein de stationnement (Figure 6). Pour arrêter la machine, relâchez la pédale de déplacement et laissez-la retourner à la position centrale. Le frein peut aider à arrêter la machine en situation d'urgence.

Frein de stationnement

Pour serrer le frein de stationnement, enfoncez la pédale de frein et appuyez sur le haut en avant pour la verrouiller

(Figure 6). Pour desserrer le frein de stationnement, appuyez sur la pédale jusqu'à ce que le verrou se rétracte.

Pédale d'inclinaison du volant

Pour incliner le volant vers vous, appuyez sur la pédale et tirez la colonne de direction vers vous à la position la plus confortable pour vous, puis relâchez la pédale (Figure 6).

Commutateur d'allumage

Le commutateur d'allumage a trois positions : arrêt, contact/préchauffage et démarrage (Figure 7).

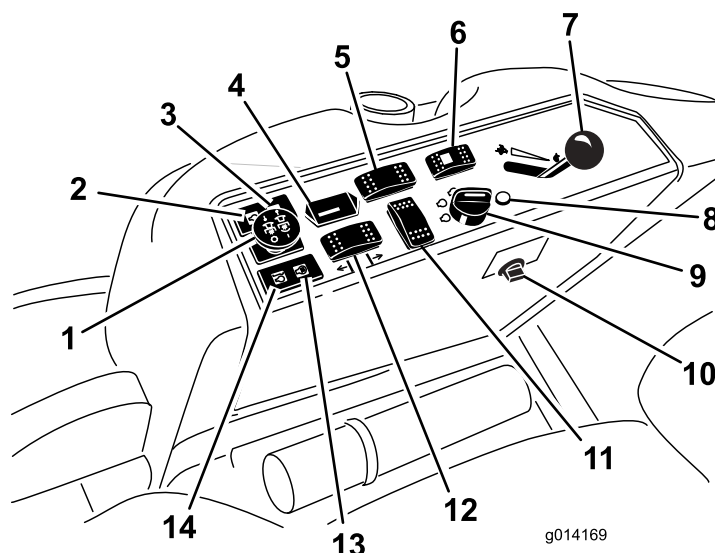


Figure 7

- | | |
|--|--|
| 1. Commande de prise de force (PDF) | 8. Témoin de diagnostic (4 roues motrices uniquement) |
| 2. Témoin de basse pression d'huile | 9. Commutateur d'allumage |
| 3. Témoin de charge de la batterie | 10. Prise de courant |
| 4. Compteur horaire | 11. Commutateur optionnel |
| 5. Commande de blocage du différentiel (2 roues motrices uniquement) | 12. Commande de relevage de tablier |
| 6. Sélecteur de direction (4 roues motrices uniquement) | 13. Témoin de préchauffage |
| 7. Commande d'accélérateur | 14. Témoin de surchauffe du liquide de refroidissement |

Commande d'accélérateur

La commande d'accélérateur (Figure 7) régule le régime moteur. Poussez la commande en avant vers la position Haut régime pour augmenter le régime moteur. Tirez-la en arrière vers la position Bas régime pour réduire le régime moteur. L'accélérateur commande la vitesse de rotation des lames et, conjointement avec la pédale de déplacement, la vitesse de déplacement de la machine. Réglez toujours la commande

d'accélérateur en position haut régime pour les opérations de tonte.

Commande de prise de force (PDF)

La commande de prise de force (PDF) permet de démarrer et d'arrêter les lames du tablier de coupe (Figure 7).

Compteur horaire

Le compteur horaire (Figure 7) totalise les heures de fonctionnement du moteur. Il fonctionne quand la clé de contact est tournée en position Contact. Programmez les entretiens en fonction du nombre d'heures indiqué.

Commande de blocage du différentiel (modèles à 2 roues motrices seulement)

Appuyez de façon prolongée sur l'avant de la commande pour engager le blocage du différentiel (Figure 7).

Témoin de préchauffage (orange)

Le témoin de préchauffage s'allume (Figure 7) lorsque la clé de contact est tournée à la position Contact. Il reste allumé 6 secondes. Lorsque le témoin s'éteint, le moteur est prêt à démarrer.

Témoin de surchauffe du liquide de refroidissement

Ce témoin s'allume et les lames s'arrêtent si la température du liquide de refroidissement est élevée (Figure 7). Si vous n'arrêtez pas la machine et si la température du liquide de refroidissement monte encore de -7 °C (20 °F), le moteur est automatiquement coupé.

Important: Si le tablier de coupe s'arrête de fonctionner et que le témoin de surchauffe est allumé, appuyez sur le bouton de PDF, conduisez la machine jusqu'à une surface plane et sûre, placez la commande d'accélérateur en position bas régime, laissez la pédale de déplacement revenir à la position neutre et serrez le frein de stationnement. Faites tourner le moteur au ralenti quelques minutes jusqu'à ce qu'il soit redescendu à une température plus normale. Coupez le moteur et vérifiez le système de refroidissement; voir Contrôle du système de refroidissement.

Témoin de charge

Il s'allume lorsqu'il se produit une défaillance du circuit du système de charge (Figure 7).

Témoin de pression d'huile

Le témoin de pression d'huile (Figure 7) s'allume quand la pression de l'huile moteur descend au-dessous du niveau

admissible. Dans ce cas, arrêtez le moteur et recherchez la cause de la baisse de pression. Effectuez les réparations nécessaires avant de remettre le moteur en marche.

Jauge de carburant

La jauge de carburant (Figure 8) indique le niveau de carburant dans le réservoir.

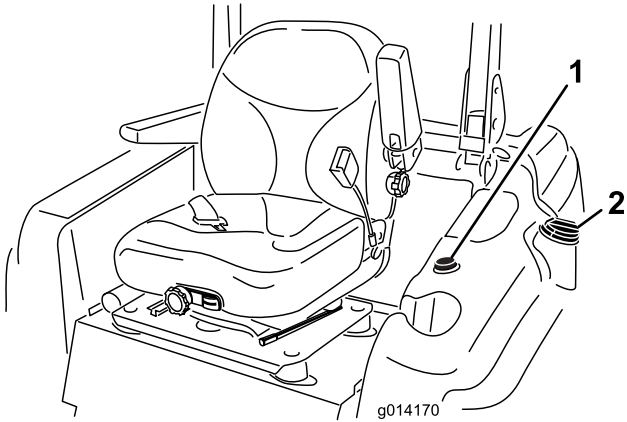


Figure 8

- 1. Jauge de carburant
- 2. Bouchon du réservoir de carburant

Caractéristiques techniques

Remarque: Les spécifications et la conception de la machine sont susceptibles de modifications sans préavis.

Longueur	232 cm (92 po)
Largeur (roues arrière)	145 cm (78 po)
Hauteur (arceau de sécurité relevé)	145 cm (78 po)
Hauteur (arceau de sécurité abaissé)	137 cm (54 po)
Poids, modèle 31201 avec 30354 ou 30481	1 184 kg (2 611 lb)
Poids, modèle 31201 avec 30353	1 162 kg (2 563 lb)

Outils et accessoires

De nombreux accessoires et outils agréés par Toro sont disponibles pour améliorer et augmenter les capacités de la machine. Contactez votre dépositaire-réparateur ou distributeur agréé ou rendez-vous sur www.Toro.com pour obtenir une liste de tous les accessoires et outils agréés.

Utilisation

Remarque: Les côtés gauche et droit de la machine sont déterminés d'après la position d'utilisation normale.

▲ PRUDENCE

Cette machine produit au niveau de l'oreille de l'utilisateur un niveau sonore de plus de 85 dBA, susceptible d'entraîner des déficiences auditives en cas d'exposition prolongée.

Portez des protecteurs d'oreilles quand vous utilisez la machine.

Ajout de carburant

Utilisez uniquement du carburant diesel propre et neuf ou du biodiesel à faible (<500 ppm) ou ultra faible (<15 ppm) teneur en soufre. L'indice minimum de cétane doit être de 40. Pour garantir la fraîcheur du carburant, n'achetez pas plus de la quantité normalement consommée en 6 mois.

Capacité du réservoir de carburant : 51,1 L (13,5 gallons américains)

Utilisez du carburant diesel de qualité été (n° 2-D) si la température ambiante est supérieure à -7 °C (20 °F) et du carburant diesel de qualité hiver (n° 1-D ou mélange n° 1-D/2-D) en dessous de cette température. L'usage de carburant de qualité hiver à basses températures réduit le point d'éclair et les caractéristiques d'écoulement à froid, ce qui favorise le démarrage et réduit le colmatage du filtre à carburant.

L'usage de carburant de qualité été au-dessus de -7 °C (20 °F) contribue à prolonger la vie de la pompe à carburant et augmente la puissance comparé au carburant de qualité hiver.

Important: N'utilisez pas de kérosène ou d'essence à la place du carburant diesel, sous peine d'endommager le moteur.

▲ ATTENTION

Le carburant est toxique, voire mortel en cas d'ingestion. L'exposition prolongée aux vapeurs de carburant peut causer des blessures et des maladies graves.

- Évitez de respirer les vapeurs de carburant de façon prolongée.
- N'approchez pas le visage du pistolet ni de l'ouverture du réservoir de carburant ou de conditionneur.
- N'approchez pas le carburant des yeux et de la peau.

Prévu pour le fonctionnement avec du biodiesel

Cette machine peut aussi utiliser un mélange carburant et biodiesel jusqu'à B20 (20 % biodiesel, 80 % pétrodiesel). La partie carburant diesel doit être à faible ou à très faible teneur en soufre. Prenez les précautions suivantes :

- La partie biodiesel du carburant doit être conforme à la norme ASTM D6751 ou EN 14214.
- Le mélange de carburant doit être conforme à la norme ASTM D975 ou EN 590.
- Les surfaces peintes peuvent être endommagées par les mélanges biodiesel.
- Utilisez du B5 (teneur en biodiesel de 5 %) ou un mélange de plus faible teneur par temps froid.
- Examinez régulièrement les joints et flexibles en contact avec le carburant, car ils peuvent se détériorer avec le temps.
- Le filtre à carburant peut se colmater pendant quelque temps après l'adoption de mélanges au biodiesel.
- Pour tout renseignement complémentaire sur le biodiesel, veuillez contacter votre dépositaire.

▲ DANGER

Dans certaines circonstances, le carburant est extrêmement inflammable et hautement explosif. Un incendie ou une explosion causé(e) par du carburant peut vous brûler, ainsi que les personnes se tenant à proximité, et causer des dommages matériels.

- Faites le plein du réservoir de carburant à l'extérieur, dans un endroit bien dégagé, lorsque le moteur est froid. Essayez tout carburant répandu.
- Ne faites jamais le plein du réservoir de carburant à l'intérieur d'une remorque fermée.
- Ne fumez jamais en manipulant du carburant et tenez-vous à l'écart des flammes nues ou sources d'étincelles qui pourraient enflammer les vapeurs de carburant.
- Conservez le carburant dans un récipient homologué et hors de la portée des enfants. N'achetez et ne stockez jamais plus que la quantité de carburant consommée en un mois.
- N'utilisez pas la machine si elle n'est pas équipée du système d'échappement complet et en bon état de marche.

⚠ DANGER

Dans certaines circonstances, de l'électricité statique peut se former lors du remplissage, produire une étincelle et enflammer les vapeurs de carburant. Un incendie ou une explosion causé(e) par du carburant peut vous brûler, ainsi que les personnes se tenant à proximité, et causer des dommages matériels.

- Posez toujours les bidons de carburant sur le sol, à l'écart du véhicule, avant de les remplir.
- Ne remplissez pas de bidons de carburant à l'intérieur d'un véhicule ou sur le plateau d'une remorque, car la moquette intérieure ou le revêtement en matière plastique de la caisse risque d'isoler le bidon et de freiner l'élimination de l'électricité statique éventuellement produite.
- Si possible, descendez la machine du véhicule ou de la remorque et posez-la à terre avant de remplir le réservoir de carburant.
- Si ce n'est pas possible, laissez la machine dans le véhicule ou sur la remorque, mais remplissez le réservoir à l'aide d'un bidon, et non directement à la pompe.
- En cas de remplissage à la pompe, maintenez le pistolet en contact avec le bord du réservoir ou du bidon, jusqu'à ce que le remplissage soit terminé.

Remplissage du réservoir de carburant

1. Placez la machine sur un sol plat et horizontal.
2. Arrêtez le moteur et serrez le frein de stationnement.
3. Nettoyez la surface autour du bouchon du réservoir de carburant et enlevez le bouchon (Figure 9).

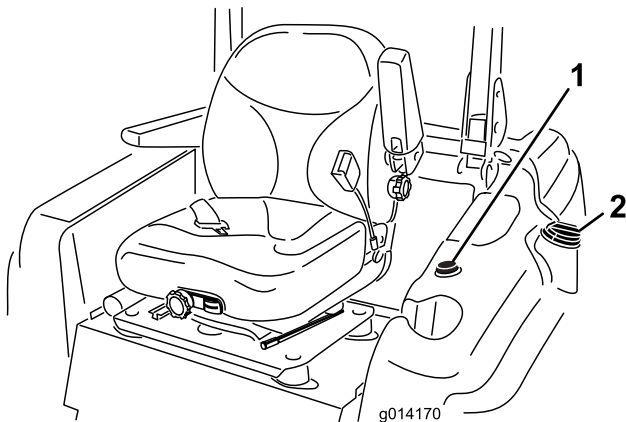


Figure 9

1. Jauge de carburant
2. Bouchon du réservoir de carburant

Important: N'ouvrez pas le réservoir de carburant si la machine est garée sur une pente. Le carburant pourrait sortir du réservoir.

4. Remplissez le réservoir de carburant jusqu'à ce que le niveau atteigne la base du goulot de remplissage. **Ne remplissez pas excessivement le réservoir de carburant.**
5. Revissez solidement le bouchon du réservoir. Essuyez le carburant éventuellement répandu.

Remarque: Dans la mesure du possible, faites le plein de carburant après chaque utilisation. Cela minimisera la formation éventuelle de condensation à l'intérieur du réservoir.

Utilisation du système antiretournement (ROPS)

- Maintenez l'arceau de sécurité relevé et bloqué dans cette position, et attachez la ceinture de sécurité pour conduire la machine.
- Vérifiez qu'il est possible de détacher rapidement la ceinture de sécurité en cas d'urgence.
- N'oubliez pas que la protection antiretournement est inexistante lorsque l'arceau de sécurité est abaissé.
- Examinez la zone de travail à l'avance et ne repliez jamais le système ROPS lorsque vous vous trouvez sur une pente, près de fortes dénivellations ou d'étendues d'eau.
- N'abaissez l'arceau de sécurité qu'en cas d'absolue nécessité. **N'attachez pas la ceinture de sécurité si l'arceau de sécurité est abaissé.**
- Vérifiez précisément la hauteur libre avant de passer sous un obstacle (par ex. branches, portes, câbles électriques, etc.) et évitez de le toucher.

⚠ ATTENTION

Pour éviter de vous blesser, parfois mortellement, en vous retournant : gardez l'arceau de sécurité relevé et bloqué dans cette position, et attachez la ceinture de sécurité.

Vérifiez que le panneau de siège est bien fixé par le verrou de siège.

⚠ ATTENTION

La protection antiretournement est inexistante si l'arceau de sécurité est abaissé.

- N'abaissez l'arceau de sécurité qu'en cas d'absolue nécessité.
- N'attachez pas la ceinture de sécurité lorsque l'arceau de sécurité est abaissé.
- Conduisez lentement et prudemment.
- Relevez l'arceau de sécurité dès que possible.
- Vérifiez précisément la hauteur libre avant de passer sous un obstacle (par ex. branches, portes, câbles électriques, etc.) et évitez de le toucher.

1. Pour abaisser l'arceau de sécurité, retirez les goupilles fendues, poussez l'arceau de sécurité en avant contre les ressorts et retirez les 2 axes (Figure 10).

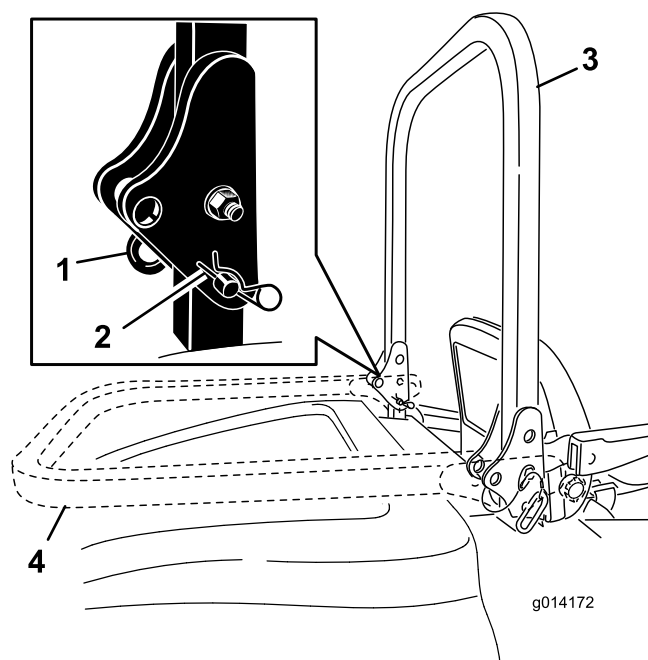


Figure 10

- | | |
|--------------------|-------------------------------|
| 1. Goupille | 3. Arceau de sécurité relevé |
| 2. Goupille fendue | 4. Arceau de sécurité abaissé |

2. Faites pivoter l'arceau de sécurité à la position abaissée (Figure 10).
3. Posez les deux axes et fixez-les avec les goupilles fendues (Figure 10).

Important: Vérifiez que le siège est bien fixé par son verrou.

4. Pour relever l'arceau de sécurité, retirez les goupilles fendues puis les deux axes (Figure 10).

5. Relevez complètement l'arceau de sécurité puis insérez les deux axes et fixez ces derniers avec les goupilles fendues (Figure 10).

Important: Attachez toujours la ceinture de sécurité quand l'arceau de sécurité est relevé et verrouillé. N'utilisez pas la ceinture de sécurité quand l'arceau de sécurité est abaissé.

Sécurité avant tout

Lisez toutes les instructions de sécurité et la signification des symboles dans le chapitre Sécurité. Tenez-en compte pour éviter de vous blesser ou de blesser des personnes à proximité.

⚠ DANGER

La machine peut déraiper sur l'herbe humide ou les pentes raides, et vous risquez d'en perdre le contrôle.

Le dépassement des roues au-dessus d'une dénivellation peut provoquer le renversement de la machine et causer des blessures graves ou mortelles (noyade, etc.).

N'oubliez pas que la protection antiretournement est inexistante lorsque l'arceau de sécurité est abaissé.

Gardez toujours l'arceau de sécurité relevé et bloqué en position, et attachez la ceinture de sécurité.

Lisez et respectez les instructions et les mises en garde relatives à la protection antiretournement.

Pour éviter de perdre le contrôle de la machine et de vous retourner :

- N'utilisez pas la machine à proximité de dénivellations ou d'étendues d'eau.
- Réduisez votre vitesse et faites preuve d'une extrême prudence sur les pentes.
- Ne changez pas soudainement de direction ou de vitesse.

⚠ PRUDENCE

Cette machine produit au niveau de l'oreille de l'utilisateur un niveau sonore de plus de 85 dBA, susceptible d'entraîner des déficiences auditives en cas d'exposition prolongée.

Portez des protecteurs d'oreilles quand vous utilisez la machine.

Démarrage et arrêt du moteur

Démarrage du moteur

1. Relevez l'arceau de sécurité et bloquez-le en position, asseyez-vous sur le siège et attachez la ceinture de sécurité.
2. Vérifiez que la pédale de déplacement est en position neutre.
3. Serrez le frein de stationnement.
4. Placez la commande de prise de force (PDF) en position désengagée (Figure 11).

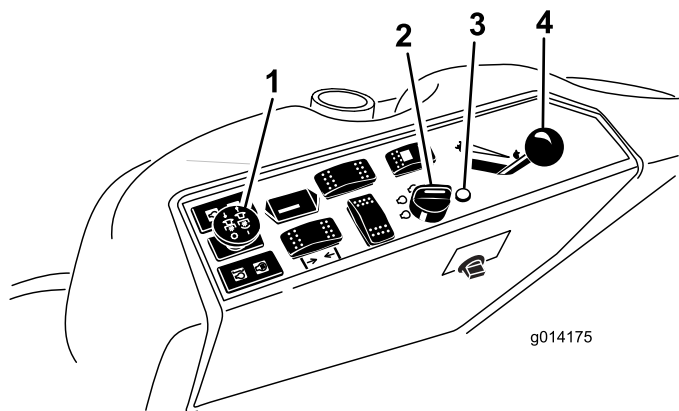


Figure 11

- | | |
|-------------------------------------|----------------------------|
| 1. Commande de prise de force (PDF) | 3. Témoin de préchauffage |
| 2. Commutateur d'allumage | 4. Commande d'accélérateur |
-
5. Réglez la commande d'accélérateur à mi-course entre les positions bas et haut régime (Figure 11).
 6. Tournez la clé dans le sens horaire en position Contact (Figure 12).

Le témoin de préchauffage s'allume pendant 6 secondes.

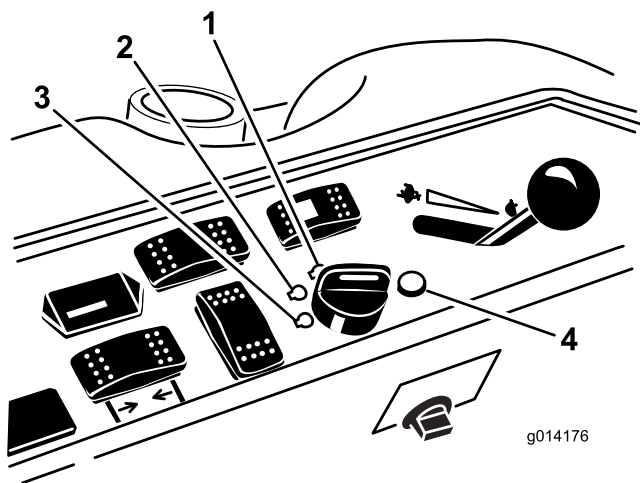


Figure 12

- | | |
|-------------------------|---------------------------|
| 1. Démarrage | 3. Arrêt |
| 2. Contact/préchauffage | 4. Témoin de préchauffage |

7. Lorsque le témoin de préchauffage s'éteint, tournez la clé en position de démarrage. Relâchez la clé quand le moteur démarre.

Important: Limitez les cycles de démarrage à 15 secondes par minute pour ne pas surchauffer le démarreur.

Remarque: Le démarrage du moteur nécessitera peut-être plusieurs tentatives après une panne sèche.

8. Laissez la commande d'accélérateur à mi-course entre les positions Haut et Bas régime jusqu'à ce que le moteur et le système hydraulique soient chauds.

Important: Lors de la première mise en marche du moteur ou après une vidange d'huile, ou encore après une révision du moteur, de la transmission ou du moteur de roue, conduisez la machine en marche avant et arrière avec la commande d'accélérateur en position bas régime pendant 1 à 2 minutes. Actionnez aussi le levier de relevage et la commande de prise de force pour vérifier le bon fonctionnement de toutes les pièces. Arrêtez ensuite le moteur et vérifiez les niveaux, vérifiez qu'il n'y a pas de fuites d'huile, de pièces desserrées ou autres anomalies évidentes.

⚠ PRUDENCE

Coupez le moteur et attendez l'arrêt de toutes les pièces mobiles avant de rechercher des fuites d'huile, des pièces desserrées ou autres anomalies.

Arrêt du moteur

1. Désengagez la PDF, assurez-vous que la pédale de déplacement est en position neutre, serrez le frein de stationnement et placez la commande d'accélérateur en position bas régime.
2. Laissez tourner le moteur au ralenti pendant 60 secondes.
3. Tournez la clé de contact à la position Arrêt (Figure 12). Attendez l'arrêt de toutes les pièces mobiles avant de quitter la position d'utilisation.
4. Enlevez la clé de contact avant de transporter ou remiser la machine.

Important: N'oubliez pas de d'enlever la clé du commutateur d'allumage, car la pompe d'alimentation ou les accessoires pourraient se mettre en marche et décharger la batterie.

⚠ PRUDENCE

Les enfants ou les personnes à proximité risquent de se blesser s'ils déplacent ou essaient d'utiliser le tracteur, lorsque celui-ci est laissé sans surveillance.

Retirez toujours la clé de contact et serrez le frein de stationnement si vous laissez la machine sans surveillance, ne serait-ce qu'un instant.

Conduite de la machine

La commande d'accélérateur agit sur le régime moteur qui se mesure en tours/minute (tr/min). Placez la commande d'accélérateur en position haut régime pour obtenir des performances optimales. Pour travailler, placez toujours la commande d'accélérateur en position haut régime (plein gaz).

Arrêt de la machine

Pour arrêter la machine, relâchez la pédale de déplacement en position neutre.

Serrez le frein de stationnement chaque fois que vous quittez la machine. N'oubliez pas d'enlever la clé du commutateur d'allumage.

⚠ PRUDENCE

Les enfants ou les personnes à proximité risquent de se blesser s'ils essaient de déplacer ou d'utiliser le tracteur, lorsque celui-ci est laissé sans surveillance.

Retirez toujours la clé de contact et serrez le frein de stationnement si vous laissez la machine sans surveillance, ne serait-ce qu'un instant.

Utilisation du tablier de coupe

Relevage et abaissement du tablier de coupe

La commande de relevage du tablier de coupe permet de relever et d'abaisser le tablier de coupe (Figure 13). Cette commande est uniquement disponible lorsque le moteur est en marche.

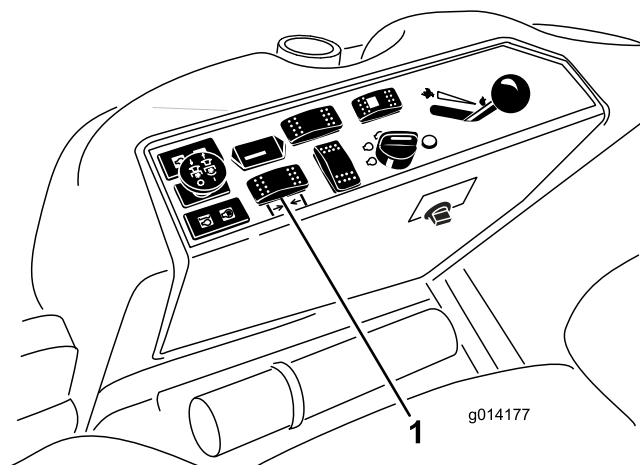


Figure 13

1. Commande de relevage de tablier

- Pour abaisser le tablier de coupe, poussez la commande en avant.
- Pour relever le tablier de coupe, poussez la commande en arrière.

Important: Ne maintenez pas la commande en arrière lorsque le tablier de coupe est complètement relevé. Cela aurait pour effet d'endommager le système hydraulique.

Remarque: Pour bloquer le tablier de coupe en position relevée, relevez-le au-delà de la position 15 cm (6 po), retirez la goupille de butée de hauteur de coupe (voir [Réglage de la hauteur de coupe](#) (page 22)) et insérez-la à la position 15 cm (6 po) (Figure 15).

Engagement de la prise de force (PDF)

La commande de prise de force (PDF) permet de démarrer et d'arrêter la rotation des lames et de certains accessoires qu'elle entraîne.

1. Si le moteur est froid, laissez-le chauffer pendant 5 à 10 minutes avant d'engager la PDF.
2. En étant assis sur le siège, vérifiez que la pédale de déplacement est en position neutre et que le véhicule tourne au régime maximum.
3. Tirez sur la commande de PDF pour engager la PDF (Figure 14).

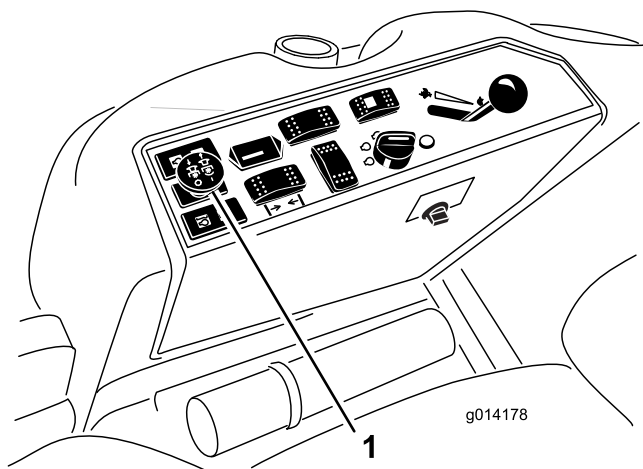


Figure 14

1. Commande de prise de force (PDF)

Désengagement de la PDF

Appuyez sur la commande de PDF pour désengager la PDF.

Réglage de la hauteur de coupe

Vous pouvez régler la hauteur de coupe entre 2,5 et 15,8 cm (1 et 6 po) par paliers de 6 mm (1/4 po) suivant le trou dans lequel vous placez la goupille de butée.

1. Lorsque le moteur tourne, repoussez la commande de relevage du tablier de coupe en arrière jusqu'à ce que le tablier soit complètement relevé puis **relâchez immédiatement la commande** (Figure 15).
2. Pour régler la hauteur de coupe, tournez la goupille de butée jusqu'à ce que la saillie s'aligne sur les fentes dans les trous du support de hauteur de coupe et déposez-la (Figure 15).
3. Placez la goupille dans le trou du support correspondant à la hauteur de coupe voulue et tournez-la pour la verrouiller en place (Figure 15).

Remarque: Il y a 4 rangées de trous (Figure 15). La première rangée donne la hauteur de coupe indiquée au-dessus de la goupille. La deuxième rangée donne la hauteur indiquée plus 6 mm (1/4 po). La troisième rangée donne la hauteur indiquée plus 12 mm (1/2 po). La dernière rangée donne la hauteur indiquée plus 18 mm (3/4 po). Un seul trou, situé dans la deuxième rangée, correspond à la hauteur 15,8 cm (6 po). Il n'ajoute pas 6 mm (1/4 po) à la hauteur de 15,8 cm (6 po).

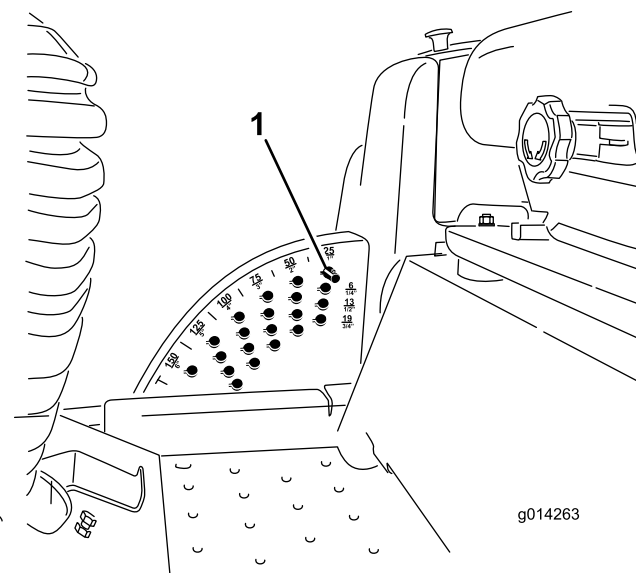


Figure 15

1. Goupille de butée

4. Réglez les galets anti-scalp et les patins selon les besoins.

Système de sécurité

⚠ PRUDENCE

Si les contacteurs de sécurité sont déconnectés ou endommagés, la machine peut se mettre en marche inopinément et causer des blessures.

- Ne modifiez pas abusivement les contacteurs de sécurité.
- Vérifiez chaque jour le fonctionnement des contacteurs de sécurité et remplacez ceux qui sont endommagés avant d'utiliser la machine.

Principe du système de sécurité

Le système de sécurité est conçu pour empêcher le démarrage du moteur, sauf si :

- Vous êtes assis sur le siège ou le frein de stationnement est serré.
- La prise de force (PDF) est désengagée.
- La pédale de déplacement est en position neutre.
- La température du moteur est inférieure à la température de fonctionnement maximale.

Le système de sécurité est également conçu pour arrêter le moteur quand la pédale de déplacement quitte la position neutre alors que le frein de stationnement est serré. Si vous vous soulevez du siège quand la PDF est engagée, le moteur s'arrête dans la seconde qui suit.

Contrôle du système de sécurité

Périodicité des entretiens: À chaque utilisation ou une fois par jour

Contrôlez le système de sécurité avant chaque utilisation de la machine. Si le système de sécurité ne fonctionne pas comme spécifié ci-dessous, faites-le immédiatement réviser par un dépositaire-réparateur agréé.

1. Asseyez-vous sur le siège, serrez le frein de stationnement et engagez la PDF. Démarrez le moteur; le démarreur ne doit pas fonctionner.
2. Asseyez-vous sur le siège, serrez le frein de stationnement et désengagez la PDF. Engagez la pédale de déplacement. Démarrez le moteur; le démarreur ne doit pas fonctionner.
3. Asseyez-vous sur le siège, serrez le frein de stationnement, désengagez la PDF et attendez que la pédale de déplacement revienne en position neutre. Démarrez le moteur. Lorsque le moteur tourne, desserrez le frein de stationnement, engagez la PDF et soulevez-vous légèrement du siège. Sur les machines à 2 roues motrices, le moteur devrait s'arrêter dans un délai de 2 secondes. Sur les machines à 4 roues motrices, le tablier de coupe s'arrête et le moteur continue de tourner.
4. Asseyez-vous sur le siège, serrez le frein de stationnement, désengagez la PDF et attendez que la pédale de déplacement revienne en position neutre. Démarrez le moteur. Quand le moteur tourne, engagez la pédale de déplacement; le moteur devrait s'arrêter dans les 2 secondes.
5. Asseyez-vous sur le siège, desserrez le frein de stationnement, désengagez la PDF et attendez que la pédale de déplacement revienne en position neutre. Essayez de démarrer le moteur; le démarreur ne doit pas fonctionner.

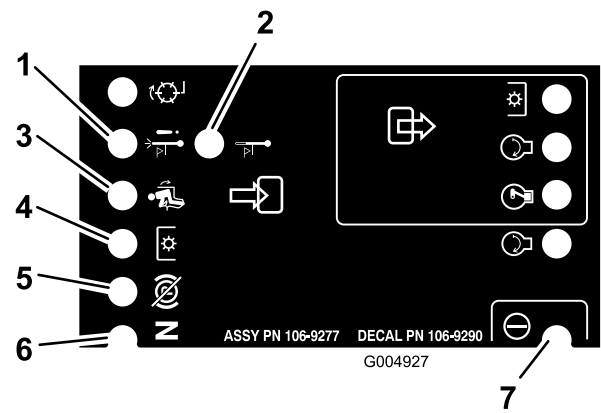


Figure 16

1. Arrêt par surchauffe – la température du moteur dépasse la limite de sécurité ce qui entraîne l'arrêt du moteur. Contrôlez le circuit de refroidissement.
2. Avertissement de surchauffe – la température du moteur approche la limite de sécurité ce qui entraîne l'arrêt du tablier de coupe. Contrôlez le circuit de refroidissement.
3. Le siège est occupé.
4. La PDF est engagée.
5. Frein de stationnement serré.
6. Les commandes sont au point mort.
7. Le module SCM est sous tension et opérationnel.

Positionnement du siège standard

Changer la position du siège

Vous pouvez avancer ou reculer le siège. Amenez le siège à la position la plus confortable pour vous, et offrant le meilleur contrôle pour la conduite.

1. Poussez le levier de réglage sur le côté pour débloquer et régler le siège (Figure 17).

Utilisation du module de commande standard (SCM) pour diagnostiquer les anomalies du système

Modèles à 2 roues motrices uniquement

La machine est équipée d'un système de contrôle à module de commande standard (SCM) qui surveille le fonctionnement de divers systèmes fondamentaux. Le module SCM se trouve sous le siège.

Onze diodes s'allument sur la face avant du SCM pour indiquer l'état des divers systèmes. Sept de ces diodes permettent à l'utilisateur de diagnostiquer les problèmes de systèmes. La Figure 16 explique ce que signifie chaque diode. Pour une explication détaillée des autres fonctions du SCM, reportez-vous au *Manuel d'entretien*, disponible chez les dépositaires Toro agréés.

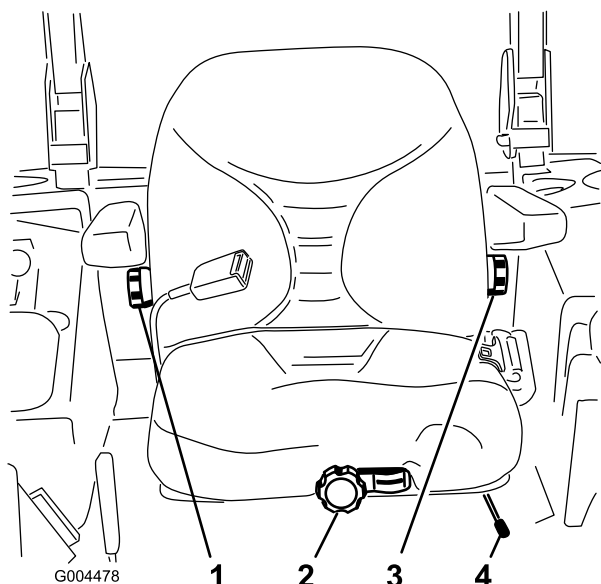


Figure 17

- | | |
|--|---|
| 1. Bouton de réglage du dossier | 3. Bouton de réglage du support lombaire |
| 2. Bouton de réglage de la suspension du siège | 4. Levier de réglage de position du siège |

- Faites coulisser le siège à la position voulue, puis relâchez le levier pour le bloquer en position.
- Vérifiez que le siège est verrouillé en place en essayant de le déplacer en avant et en arrière.

Changer la suspension du siège

Le siège peut être réglé pour offrir un confort optimal. Réglez le siège à la position la plus confortable pour vous.

Sans vous asseoir sur le siège, tournez le bouton avant dans un sens ou dans l'autre pour obtenir la position la plus confortable (Figure 17).

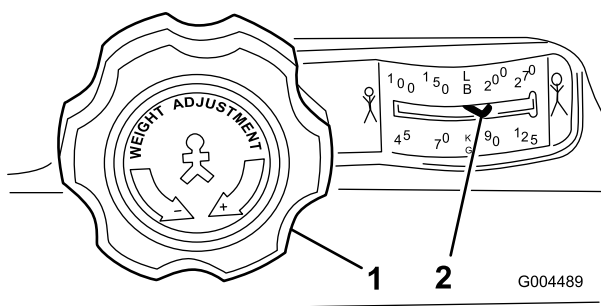


Figure 18

- | | |
|--|--|
| 1. Bouton de réglage de la suspension du siège | 2. Réglage en fonction du poids de l'utilisateur |
|--|--|

Changer la position du dossier

Le dossier du siège peut être réglé pour offrir un plus grand confort. Placez le dossier à la position qui vous convient le mieux.

Pour ce faire, tournez le bouton situé sous l'accoudoir droit dans un sens ou dans l'autre pour obtenir la position la plus confortable (Figure 17).

Remplacement du support lombaire

Le dossier du siège peut être réglé pour offrir un support lombaire adapté à chaque utilisateur.

Pour ce faire, tournez le bouton situé sous l'accoudoir gauche dans un sens ou dans l'autre pour obtenir la position la plus confortable (Figure 17).

Positionnement du siège de luxe

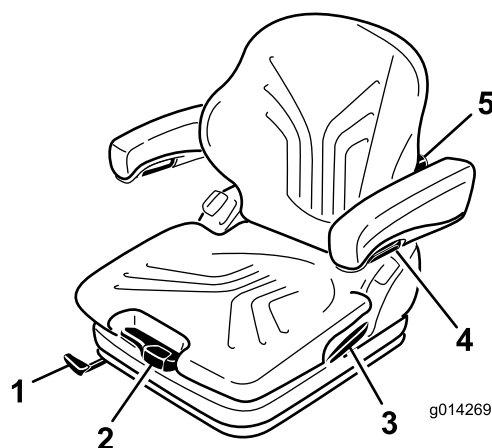


Figure 19

- | | |
|--|--|
| 1. Levier de réglage avant/arrière | 4. Bouton de réglage des accoudoirs |
| 2. Levier de réglage selon le poids de l'utilisateur | 5. Bouton de réglage du support lombaire |
| 3. Levier de verrouillage du dossier | |

Modification du réglage selon le poids de l'utilisateur

Vous pouvez régler le siège pour obtenir un confort optimal.

Important: Pour régler le siège en fonction du poids du conducteur, ce dernier doit se trouver sur le siège et la clé de contact de doit être tournée en position contact.

Vous pouvez régler le siège en fonction de votre poids en tirant ou en poussant le levier de réglage correspondant (Figure 19).

Votre poids est correctement réglé lorsque la flèche se trouve au centre du hublot d'observation.

Dans cette zone, vous pouvez régler le siège pour une flexion minimale du ressort.

Lorsque le réglage de poids minimum/maximum est atteint, vous pouvez entendre lorsque la butée supérieure ou inférieure est atteinte.

Important: Pour éviter au conducteur de se blesser et/ou d'endommager la machine, cliquez et réglez et adaptez le réglage en fonction de votre poids et du siège avant d'utiliser la machine.

Remarque: Pour éviter d'endommager le compresseur pendant le réglage du poids, ne le faites pas fonctionner plus de 1 minute.

Changer la position du siège

Vous pouvez avancer ou reculer le siège. Amenez le siège à la position la plus confortable pour vous, et offrant le meilleur contrôle pour la conduite.

1. Levez le levier pour débloquer et régler le siège (Figure 19).
2. Faites coulisser le siège à la position voulue, puis relâchez le levier pour le bloquer en position.
3. Vérifiez que le siège est verrouillé en place en essayant de le déplacer en avant et en arrière.

Remarque: N'utilisez pas le levier de verrouillage pendant le fonctionnement de la machine.

Remplacement du support lombaire

Le support lombaire accroît le confort de l'utilisateur et ses performances.

Le dossier du siège peut être réglé pour offrir un support lombaire adapté à chaque utilisateur.

En tournant le bouton de réglage vers le haut, vous pouvez régler le renflement de la partie supérieure du dossier. Tournez le bouton de réglage vers le bas pour ajuster le renflement dans la partie inférieure du dossier (Figure 19).

0 = Pas de renflement

1 = Renflement maximum en haut du dossier

2 = Renflement maximum en bas du dossier

Réglage des accoudoirs

Les accoudoirs peuvent être rabattus en arrière au besoin et être réglés en hauteur individuellement.

Pour régler la hauteur des accoudoirs, séparez le cache rond (Figure 19) du couvercle, desserrez l'écrou hexagonal (13 mm) qui se trouve derrière, réglez les accoudoirs à la position voulue puis resserrez l'écrou. Remplacez le cache sur l'écrou.

⚠ ATTENTION

Ne réglez pas l'accoudoir à la position la plus basse car cela pourrait gêner le bon fonctionnement de l'enrouleur de la ceinture de sécurité.

Modification de l'angle de l'accoudoir

L'angle de l'accoudoir peut être réglé pour augmenter le confort de l'utilisateur.

Pour régler l'angle des accoudoirs, tournez le bouton de réglage (Figure 19).

La partie avant de l'accoudoir est élevée lorsque le bouton est tourné vers l'extérieur (+) et abaissé lorsque le bouton est tourné vers l'intérieur (-).

Changer la position du dossier

Le dossier du siège peut être réglé pour offrir un plus grand confort. Placez le dossier à la position qui vous convient le mieux.

Tirez sur le levier pour libérer le verrou du dossier (Figure 19). Lorsque le verrou est libéré, ne vous appuyez pas contre le dossier.

En exerçant une pression plus ou moins importante sur l'avant ou l'arrière du siège, vous pouvez le déplacer à la position voulue. Relâchez ensuite le levier de verrouillage pour bloquer le dossier en position.

Remarque: Le dossier ne devrait plus pouvoir changer de position une fois verrouillé.

Hausser/abaisser le siège

Pour accéder au système hydraulique et aux autres systèmes situés sous le siège, vous devez déverrouiller le siège et le basculer en avant.

1. Déplacez le verrou du siège, situé sur le côté gauche du siège, vers l'arrière pour déverrouiller le siège et tirez le haut du siège en avant (Figure 20).

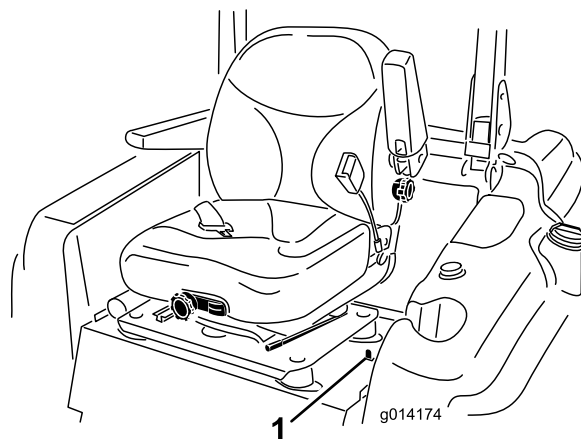


Figure 20

1. Verrou du siège

2. Pour abaisser le siège, tirez sur la barre de déblocage du verrou et abaissez le siège en position verrouillée.

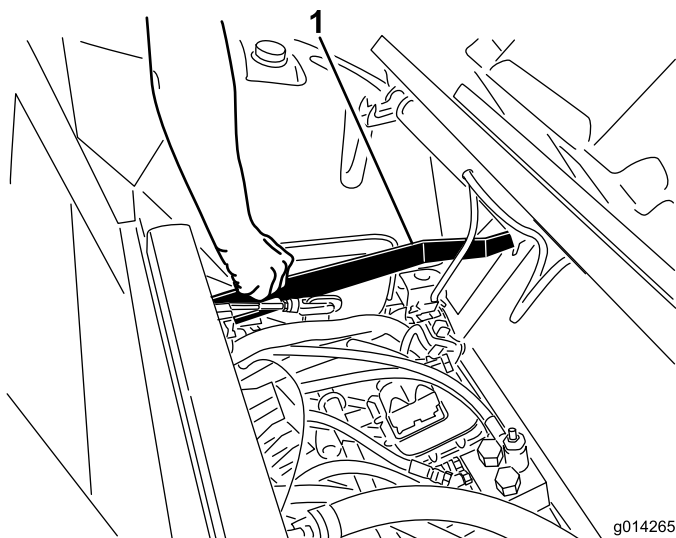


Figure 21

1. Barre de déblocage du verrou de siège

Pousser la machine à la main

Il est parfois nécessaire de pousser la machine si elle cale, tombe en panne d'essence, etc. Pour ce faire, il faut d'abord ouvrir les deux vannes de dérivation hydrauliques.

Important: Poussez toujours la machine à la main et jamais sur une longue distance. Ne remorquez jamais la machine au risque d'endommager le système hydraulique.

Pousser la machine

1. Désengagez la PDF, coupez le contact et serrez le frein de stationnement.
2. Enlevez la clé du commutateur d'allumage. **Les deux vannes doivent être ouvertes.**
3. Soulevez le siège.
4. Tournez chaque vanne de dérivation d'un tour dans le sens anti-horaire (Figure 22).

Cela permet au liquide hydraulique de contourner la pompe et aux roues de tourner.

Important: Ne tournez pas les vannes de dérivation de plus d'un tour. Cela évite qu'elles ne se détachent du corps et provoquent des fuites de liquide.

5. Desserrez le frein de stationnement avant de pousser la machine.

Sélection du fonctionnement de la machine

Tournez chaque vanne de dérivation d'un tour dans le sens horaire et serrez-les à la main (couple de serrage de 8 N·m [71 po-lb] approx.) (Figure 22).

Remarque: Ne serrez pas les vannes de dérivation excessivement.

La machine ne peut fonctionner que si les vannes de dérivation sont fermées.

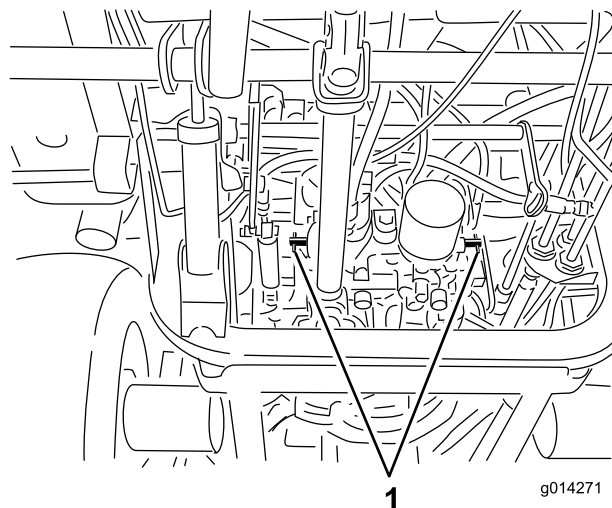


Figure 22

1. Vannes de dérivation

Chargement de la machine pour le transport

Soyez extrêmement prudent quand vous chargez la machine sur une remorque ou un camion. Il est préférable d'utiliser une rampe d'une seule pièce qui dépasse de chaque côté des roues arrière, plutôt que des rampes individuelles pour chaque côté de la machine (Figure 23). La partie inférieure arrière du cadre du tracteur se prolonge entre les roues arrière et tient lieu de butée pour empêcher le basculement en arrière. La rampe d'une seule pièce constitue une surface d'appui pour les éléments du cadre au cas où la machine bascule en arrière. Si vous ne disposez pas d'une rampe d'une seule pièce, utilisez plusieurs rampes individuelles pour constituer une rampe continue.

La rampe doit être suffisamment longue pour que les angles n'excèdent pas 15 degrés (Figure 23). Au delà de cet angle, les composants de la machine peuvent se coincer lors du transfert de la rampe à la remorque ou au camion. La machine risque en outre de basculer en arrière. Si vous vous trouvez sur ou près d'une pente, placez la remorque ou le camion en aval et la rampe en amont. Cela minimisera l'angle de la rampe. La remorque ou le camion doit être aussi de niveau que possible.

Important: N'essayez pas de faire tourner la machine quand elle se trouve sur la rampe, car vous pourriez en perdre le contrôle et tomber de la rampe.

Évitez d'accélérer brutalement lorsque vous montez la rampe ou de ralentir brutalement quand vous la descendez. Dans un cas comme dans l'autre, la machine risque de basculer en arrière.

⚠ ATTENTION

Le chargement de la machine sur une remorque ou un camion augmente le risque de basculement en arrière, et donc de blessures graves ou mortelles.

- Faites preuve de la plus grande prudence lorsque vous manœuvrez la machine sur une rampe.
- Utilisez uniquement une rampe d'une seule pièce; n'utilisez PAS de rampes individuelles de chaque côté de la machine.
- Si vous ne disposez pas d'une rampe d'une seule pièce, utilisez un nombre suffisant de rampes individuelles pour recréer une surface continue plus large que la machine.
- L'angle entre la rampe et le sol, ou entre la rampe et la remorque ou le camion, ne doit pas dépasser 15 degrés.
- N'accélérez pas brutalement en montant la rampe pour éviter que la machine ne bascule en arrière.
- Ne ralentissez pas brutalement en descendant la rampe en marche arrière pour éviter que la machine ne bascule en arrière.

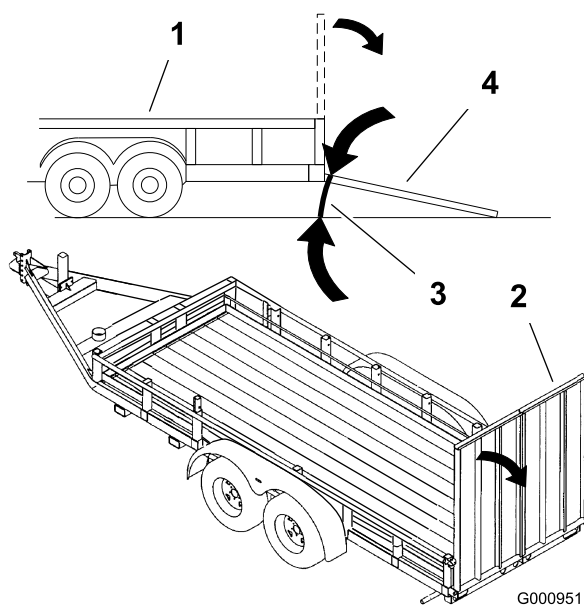


Figure 23

- | | |
|----------------------------|---|
| 1. Remorque | 3. 15 degrés maximum |
| 2. Rampe d'une seule pièce | 4. Rampe d'une seule pièce – vue latérale |

Transport de la machine

⚠ ATTENTION

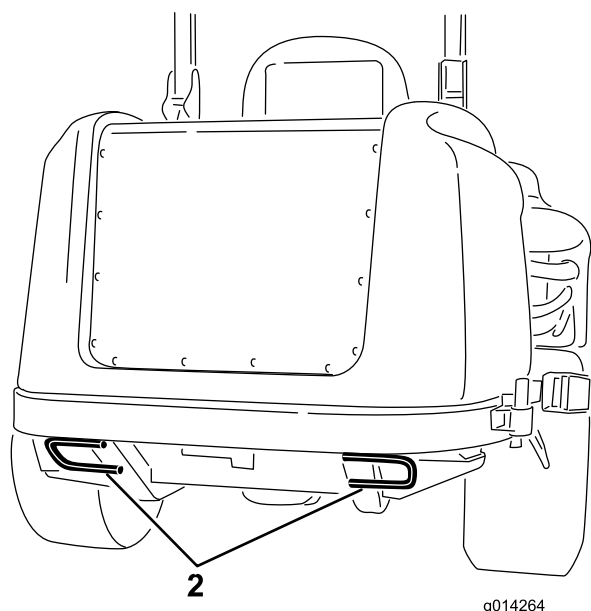
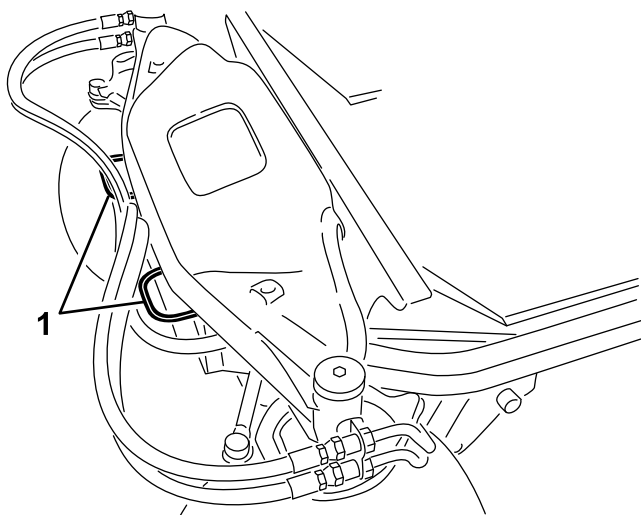
Il est dangereux de conduire sur la voie publique sans indicateurs de direction, éclairages, réflecteurs ou panneau « véhicule lent ». Vous risquez de provoquer un accident et de vous blesser.

Ne conduisez pas la machine sur la voie publique si elle n'est pas équipée des panneaux, des éclairages et/ou de la signalisation exigés par la réglementation locale.

Transportez la machine sur une remorque de poids-lourd ou un camion. Le camion ou la remorque doit être équipé(e) des éclairages et de la signalisation exigés par la loi. Lisez attentivement toutes les instructions de sécurité. Tenez-en compte pour éviter de vous blesser ou de blesser des personnes à proximité.

Pour transporter la machine :

- Vérifiez que le véhicule, l'attelage, les chaînes de sécurité et la remorque sont adéquats pour la charge que vous tractez et sont conformes à la réglementation locale en vigueur dans votre région.
- Serrez les freins et calez les roues.
- Arrimez solidement la machine sur la remorque ou le véhicule de transport avec des sangles, des chaînes, des câbles ou des cordes, selon les exigences de la réglementation locale en vigueur dans votre région (Figure 24).



g014264

Figure 24

1. Point d'attache avant

2. Points d'attache arrière

Conseils d'utilisation

Réglage haut régime/vitesse de déplacement

Pour maintenir une puissance suffisante pour la machine et le tablier de coupe pendant la tonte, faites tourner le moteur à haut régime et adaptez votre vitesse de déplacement en fonction de l'état de l'herbe. En règle générale, il est préconisé de réduire la vitesse de déplacement lorsque la charge sur les lames augmente, et d'augmenter la vitesse lorsque la charge diminue.

Direction de la tonte

Alternez le sens des passages pour éviter de créer des ornières dans la pelouse avec le temps. L'alternance permet

aussi de mieux disperser l'herbe coupée, ce qui améliore la décomposition et la fertilisation.

Vitesse de travail

Ralentissez pour améliorer la qualité de la coupe.

Évitez de sélectionner une hauteur de coupe trop basse

Si la largeur de coupe de la tondeuse utilisée est plus large que la précédente, augmentez la hauteur de coupe pour ne pas raser les inégalités de la pelouse.

Choisissez la hauteur de coupe appropriée

Ne coupez pas plus de 25 mm (1 po) environ ou 1/3 de la hauteur de l'herbe. Si l'herbe est extrêmement drue et fournie, il peut être préférable réduire la vitesse de déplacement en marche avant et/ou de monter la hauteur de coupe d'un cran.

Important: Pour couper plus du 1/3 de la hauteur de l'herbe ou si l'herbe est haute et clairsemée ou très sèche, il est conseillé d'utiliser des lames plates afin de réduire la production de débris et de chaume, ainsi que l'effort sur les composants du système d'entraînement du tablier de coupe.

Herbe haute

Si l'herbe est légèrement plus haute que d'habitude ou si elle est humide, utilisez une hauteur de coupe un peu plus haute que la normale. Tondez ensuite à nouveau l'herbe à la hauteur de coupe inférieure habituelle.

Maintien du bon état de propreté de la tondeuse

Nettoyez le dessous du tablier de coupe après chaque utilisation. Ne laissez pas l'herbe et la terre s'accumuler à l'intérieur, car la qualité de la tonte finira par en souffrir.

Pour réduire les risques d'incendie, débarrassez le moteur, le silencieux, le bac à batterie, le frein de stationnement, les tabliers de coupe et le lieu de stockage du carburant de tout excès de graisse, d'herbe et de feuilles. Nettoyez les coulées éventuelles d'huile ou de carburant.

Entretien des lames

Utilisez une lame bien aiguisée durant toute la saison de coupe, pour obtenir une coupe nette sans arracher ni déchiqueter les brins d'herbe. L'herbe arrachée ou déchiquetée brunit sur les bords, sa croissance ralentit et elle devient plus sensible aux maladies. Vérifiez chaque jour l'état, l'usure et l'affûtage des lames. Aiguiser les lames au besoin. Remplacez immédiatement les lames endommagées ou usées par des lames Toro d'origine.

Entretien

Remarque: Les côtés gauche et droit de la machine sont déterminés d'après la position d'utilisation normale.

Programme d'entretien recommandé

Périodicité d'entretien	Procédure d'entretien
Après les 10 premières heures de fonctionnement	<ul style="list-style-type: none">• Vérifiez la tension de la courroie d'alternateur.• Vérifiez la tension de la courroie du compresseur de climatisation (modèles avec cabine).• Serrez les écrous de roues.
Après les 50 premières heures de fonctionnement	<ul style="list-style-type: none">• Vidangez l'huile moteur et remplacez le filtre à huile.
Après les 200 premières heures de fonctionnement	<ul style="list-style-type: none">• Vidangez l'huile hydraulique et remplacez le filtre.
À chaque utilisation ou une fois par jour	<ul style="list-style-type: none">• Contrôlez le système de sécurité.• Contrôlez le niveau d'huile moteur.• Contrôlez le niveau du liquide de refroidissement.• Nettoyez le radiateur à l'air comprimé (ne pas utiliser d'eau).• Contrôlez le niveau de liquide hydraulique.• Nettoyez le tablier de coupe.
Toutes les 50 heures	<ul style="list-style-type: none">• Lubrifiez les graisseurs de roulements et de bagues.• Contrôlez le branchement des câbles de la batterie.• Contrôlez la pression des pneus.
Toutes les 100 heures	<ul style="list-style-type: none">• Vérifiez la tension de la courroie d'alternateur.• Vérifiez la tension de la courroie du compresseur de climatisation (modèles avec cabine).
Toutes les 150 heures	<ul style="list-style-type: none">• Vidangez l'huile moteur et remplacez le filtre à huile.
Toutes les 200 heures	<ul style="list-style-type: none">• Examinez les flexibles et les joints du circuit de refroidissement. Remplacez-les s'ils sont fissurés ou déchirés.• Serrez les écrous de roues.
Toutes les 400 heures	<ul style="list-style-type: none">• Faites l'entretien du filtre à air. (Effectuez l'entretien avant cette échéance si l'indicateur de colmatage est rouge. Effectuez l'entretien plus fréquemment s'il y a beaucoup de poussière ou de saleté).• Remplacez la cartouche du filtre à carburant.• Contrôlez les conduites et les raccords de carburant.
Toutes les 800 heures	<ul style="list-style-type: none">• Vidangez l'huile hydraulique et remplacez le filtre.• Vérifiez le jeu aux soupapes. Reportez-vous au Manuel du propriétaire du moteur.
Toutes les 1500 heures	<ul style="list-style-type: none">• Remplacez les flexibles mobiles.
Tous les 2 ans	<ul style="list-style-type: none">• Vidangez et nettoyez le réservoir de carburant.• Vidangez et remplacez le liquide de refroidissement.

Important: Reportez-vous au *Manuel du propriétaire du moteur* pour toutes procédures d'entretien supplémentaires. Un Manuel d'entretien détaillé est également disponible chez votre distributeur Toro agréé.

Liste de contrôle pour l'entretien journalier

Copiez cette page pour pouvoir vous en servir régulièrement.

Entretiens à effectuer	Pour la semaine du :						
	Lun.	Mar.	Mer.	Jeu.	Ven.	Sam.	Dim.
Contrôle du fonctionnement du système de sécurité							
Contrôle du déflecteur d'herbe en position abaissée (le cas échéant)							
Contrôle du fonctionnement du frein de stationnement							
Contrôle du niveau de carburant							
Contrôle du niveau d'huile hydraulique							
Contrôle du niveau d'huile moteur							
Contrôle du niveau de liquide de refroidissement							
Contrôle du séparateur d'eau/de carburant							
Contrôle du témoin de colmatage du filtre à air ³							
Contrôle de la propreté du radiateur et de la grille							
Contrôle de tous les bruits anormaux en provenance du moteur ¹							
Contrôle des bruits de fonctionnement anormaux							
Contrôle de l'état des flexibles hydrauliques							
Recherche de fuites de liquides							
Contrôle de la pression des pneus							
Contrôle du fonctionnement des instruments							
Contrôle de l'état des lames							
Lubrification de tous les graisseurs ²							
Retouche des peintures endommagées							
<p>1. Contrôlez la bougie de préchauffage et les injecteurs en cas de démarrage difficile, de fumée excessive ou de fonctionnement irrégulier du moteur.</p> <p>2. Immédiatement après chaque lavage, quelle que soit la fréquence d'entretien indiquée.</p> <p>3. Si l'indicateur est rouge</p>							

Notes concernant les problèmes constatés

Contrôle effectué par :

Contrôle	Date	Information

⚠ PRUDENCE

Si vous laissez la clé dans le commutateur d'allumage, quelqu'un pourrait mettre le moteur en marche accidentellement et vous blesser gravement, ainsi que toute personne à proximité.

Avant tout entretien, retirez la clé de contact.

GROUNDMASTER 360

CHECK/SERVICE (daily)

1. OIL LEVEL, ENGINE
2. OIL LEVEL, HYDRAULIC TANK
3. COOLANT LEVEL, RADIATOR
4. FUEL /WATER SEPARATOR
5. PRECLEANER - AIR CLEANER

6. RADIATOR SCREEN
7. BRAKE FUNCTION
8. TIRE PRESSURE
9. BATTERY
10. BELTS - DECK, FAN, ALTERNATOR
11. GEARBOX

GREASING - SEE OPERATOR'S MANUAL

QUICK REFERENCE AID

FLUID SPECIFICATIONS/CHANGE INTERVALS

SEE OPERATOR'S MANUAL FOR INITIAL CHANGES	FLUID TYPE	CAPACITY	CHANGE INTERVAL*		FILTER PART NO.	
			FLUID	FILTER		
A. ENGINE OIL	4 CYL.-1.5L 3 CYL.-1.1L	SAE 15W-40*	5.5 QTS. (5.2 LITERS) 3.9 QTS. (3.7 LITERS)	150 HRS.	150 HRS.	108-3841
B. HYDRAULIC CIRCUIT OIL	MOBIL 424	4.5 GALS. (17 LITERS)	800 HRS.	800 HRS.	108-5194	
C. AIR CLEANER				SEE INDICATOR	108-3810	
D. WATER SEPARATOR				400 HRS.	110-9049	
E. FUEL TANK	NO. 2-Diesel	13.5 GALS. (51.1 LITERS)	Drain and flush, 2 yrs.			
F. COOLANT	50/50 Ethylene glycol/water	8 QTS. (7.5 LITERS)	Drain and flush, 2 yrs.			
G. GEARBOX	SAE EP90W	12 oz. (355 mL)	400 HRS.			

*SEE OPERATOR'S MANUAL FOR INITIAL CHANGES / WINTER USE.

Figure 25
Fréquence d'entretien

Procédures avant l'entretien

Utilisation de la béquille de capot

1. Ouvrez les verrous du capot.
2. Soulevez le capot jusqu'à ce que la béquille puisse être placée derrière le tube du châssis (Figure 26).
3. Abaissez le capot jusqu'à ce que la béquille se trouve devant et en appui contre le tube de châssis.
4. Pour abaisser le capot, commencez par le relever jusqu'à ce que la béquille puisse être élevée au-dessus du tube de cadre, puis abaissez le capot.
5. Fermez les verrous du capot.

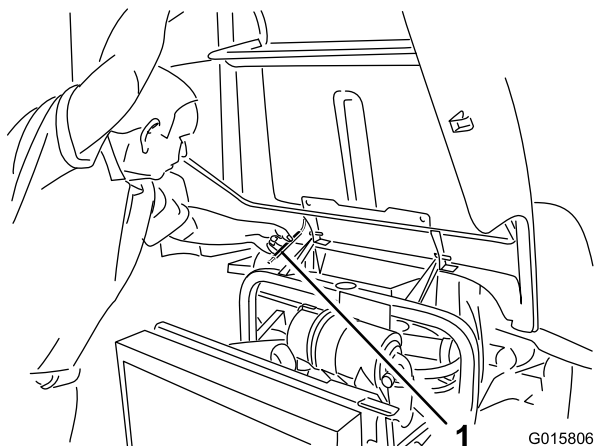


Figure 26

1. Béquille

Lubrification

Graissage des roulements et bagues

Périodicité des entretiens: Toutes les 50 heures

Les graisseurs de la machine doivent être lubrifiés régulièrement avec de la graisse universelle au lithium n° 2. Si les conditions de travail sont normales, lubrifiez tous les roulements et toutes les bagues toutes les 50 heures de fonctionnement. Lubrifiez les roulements et les bagues chaque jour s'il y a beaucoup de poussière ou de saleté. La poussière et les saletés peuvent faire pénétrer des impuretés à l'intérieur des roulements et bagues et en accélérer l'usure. Lubrifiez les graisseurs immédiatement après chaque lavage, quelle que soit la fréquence d'entretien indiquée.

1. Essuyez les graisseurs pour éviter que des impuretés ne pénètrent dans le roulement ou la bague.
2. Injectez de la graisse dans les graisseurs.
3. Essuyez tout excès de graisse.

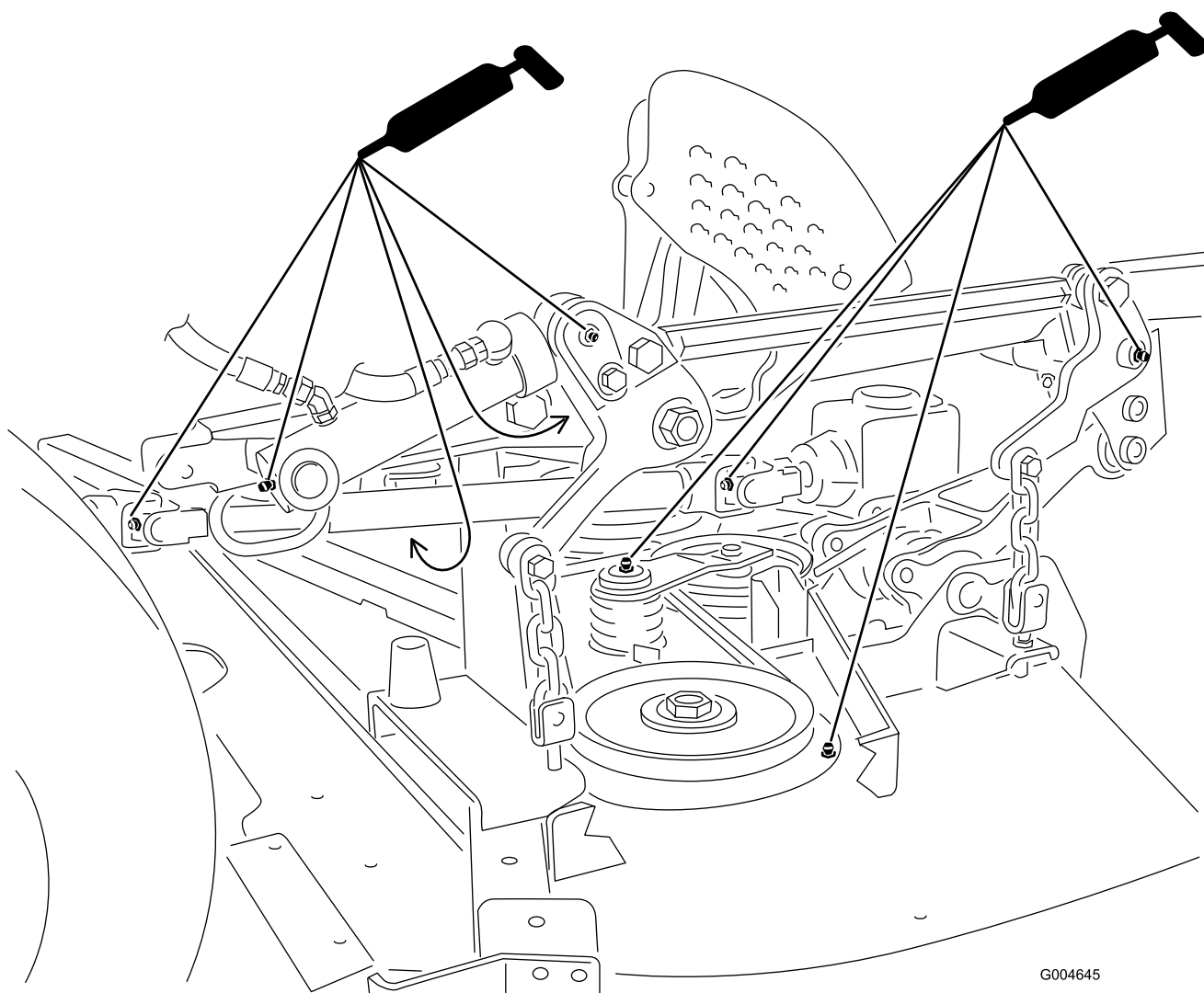
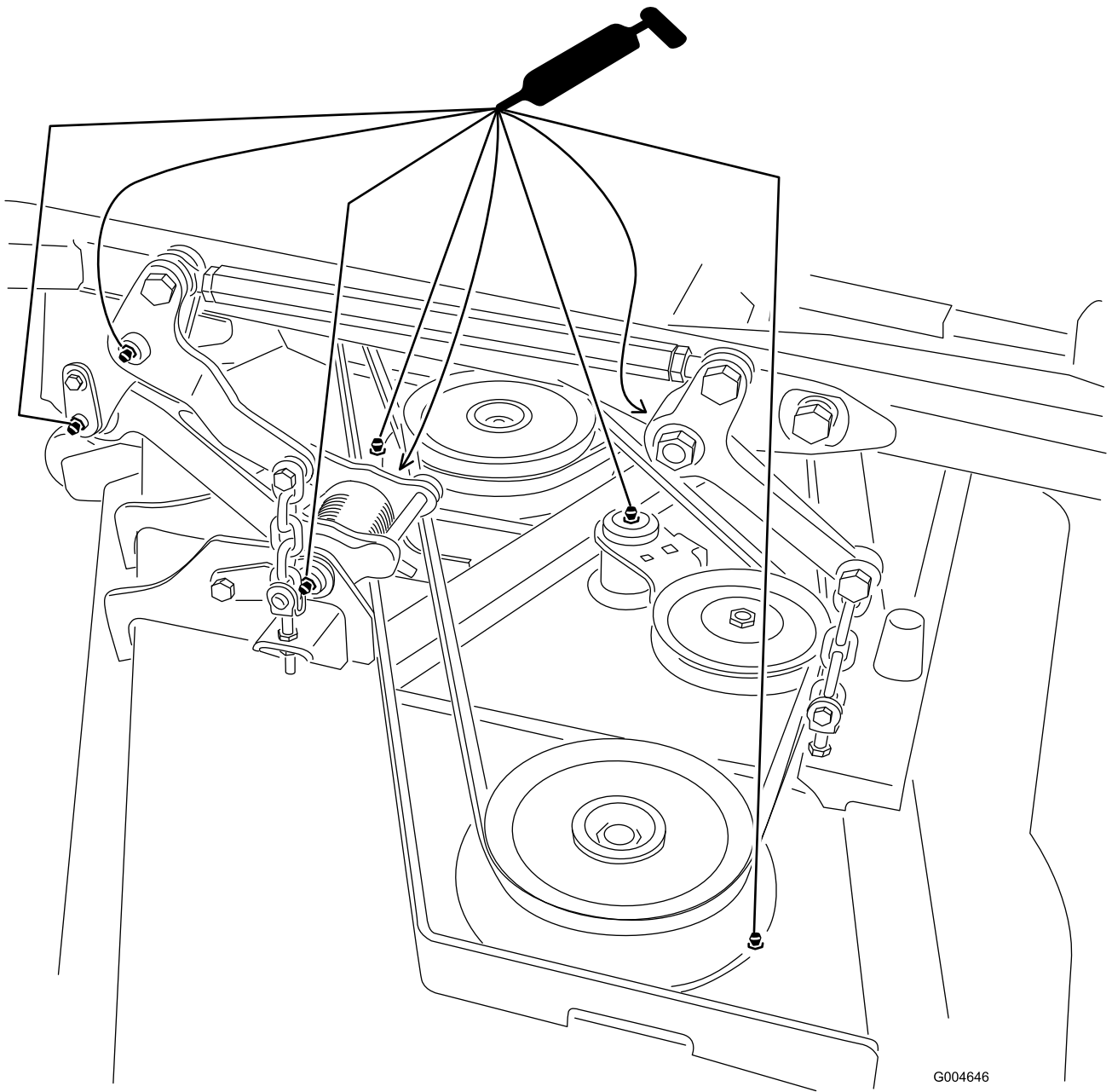


Figure 27

Remarque: Lors du graissage des joints de cardan de l'arbre de PDF ([Figure 27](#)), veillez à appliquer également de la graisse sur les cannelures de l'arbre.



G004646

Figure 28

Remarque: Les compartiments de rangement doivent être déposés pour accéder aux graisseurs arrière de la timonerie de direction.

Remarque: Soulevez la machine du sol au moyen d'un cric pour faciliter la migration de la graisse à travers les bagues de

pivot inférieure et supérieure. Ajoutez de la graisse jusqu'à ce qu'elle ressorte en haut et en bas du moulage de pont/des bagues des 4 pivots de fusée.

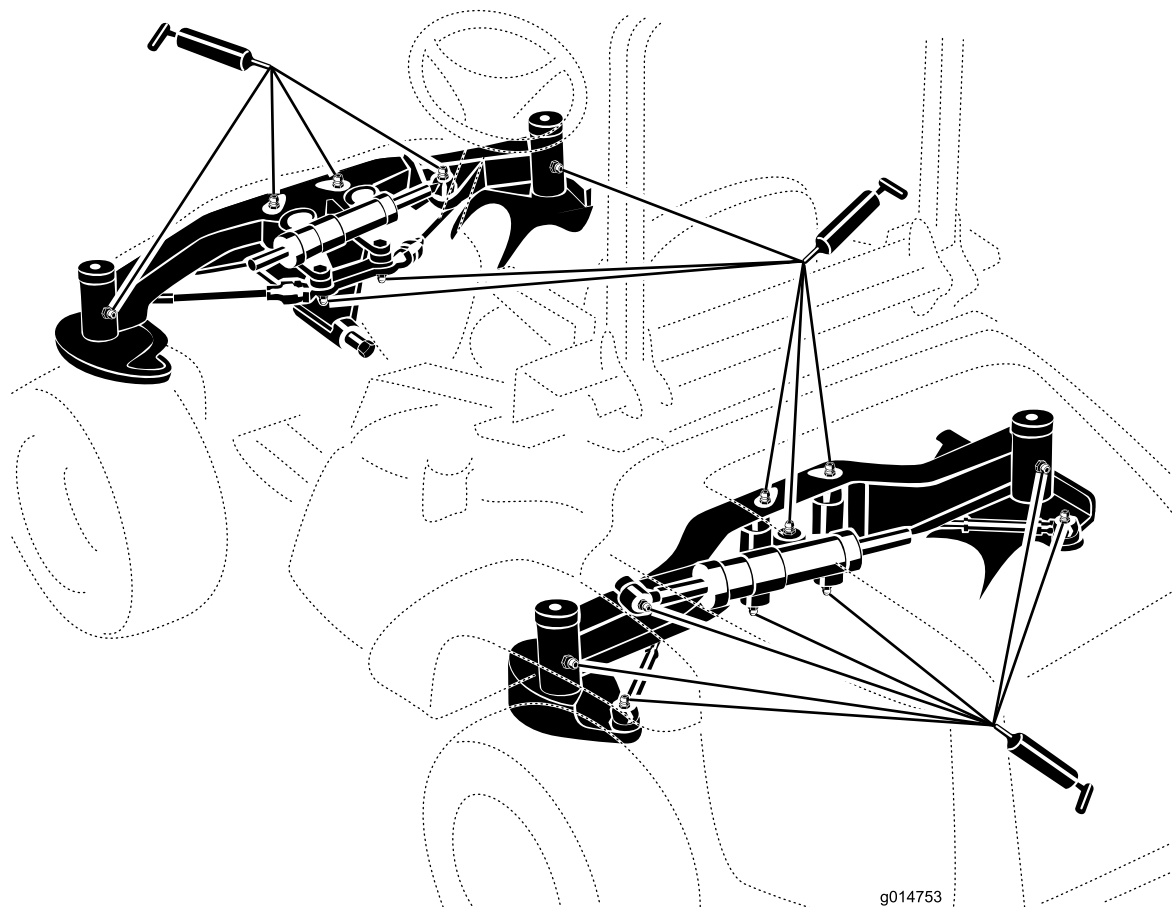


Figure 29

Remarque: La durée de vie des roulements peut être réduite par de mauvaises procédures de lavage. Ne lavez pas la machine quand elle est encore chaude et évitez d'utiliser un jet d'eau puissant et une grande quantité d'eau directement sur les roulements ou les joints.

Entretien du moteur

Entretien du filtre à air

Périodicité des entretiens: Toutes les 400 heures

Recherchez sur le boîtier du filtre à air des dommages susceptibles d'occasionner des fuites d'air. Remplacez-le s'il est endommagé. Contrôlez le système d'admission à la recherche de fuites, dommages ou colliers de flexible desserrés.

Faites l'entretien du filtre à air uniquement quand l'indicateur de colmatage (Figure 30) indique que cela est nécessaire. Changer le filtre à air prématurément ne fait qu'accroître le risque de contamination du moteur par des impuretés quand le filtre est déposé.

Important: Le couvercle doit être parfaitement ajusté sur le boîtier du filtre à air.

1. Desserrez le verrou qui maintient le couvercle sur le boîtier du filtre à air (Figure 30).

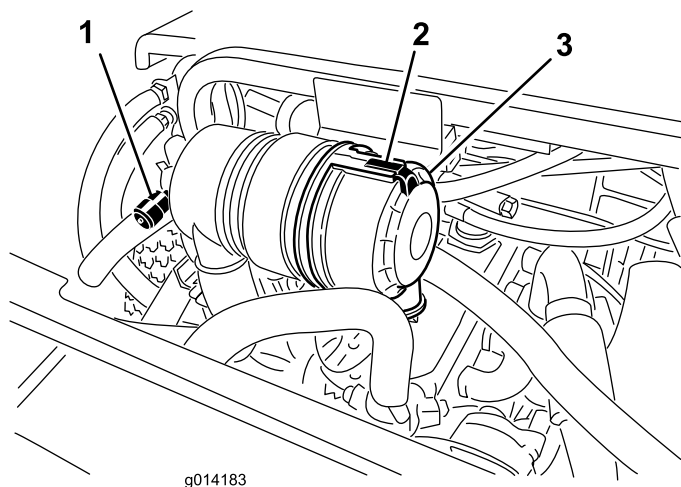


Figure 30

- | | |
|--|--|
| 1. Indicateur de colmatage du filtre à air | 3. Verrou du couvercle de filtre à air |
| 2. Couvercle du filtre à air | |

2. Déposez le couvercle du boîtier du filtre à air.

Remarque: Avant de déposer le filtre, utilisez de l'air comprimé à basse pression (2,76 bar [40 psi]) propre et sec pour éliminer toute accumulation importante de débris entre l'extérieur du filtre et la cartouche.

Important: N'utilisez pas d'air sous haute pression car il pourrait forcer les impuretés à travers le filtre et dans le canal d'admission.

Remarque: Cette procédure de nettoyage évite de déplacer des débris dans l'admission lors de la dépose du filtre.

3. Déposez et remplacez le filtre.

Remarque: Il est déconseillé de nettoyer les éléments usagés car cela risque d'endommager le matériau du filtre. Vérifiez que le filtre de rechange n'a pas été endommagé pendant le transport. Vérifiez l'extrémité d'étanchéité du filtre et du boîtier. **N'utilisez pas l'élément s'il est endommagé.** Insérez le filtre neuf en appuyant sur le bord extérieur de l'élément pour l'engager dans la cartouche. **N'appuyez pas sur la partie centrale flexible du filtre.**

4. Nettoyez l'orifice d'éjection d'impuretés situé dans le couvercle amovible. Retirez la valve de sortie en caoutchouc du couvercle, nettoyez la cavité et remettez la valve en place.
5. Montez le couvercle en dirigeant la valve de sortie en caoutchouc vers le bas, entre les positions 5:00 et 7:00 heures environ vu de l'extrémité.
6. Fermez le verrou.

Contrôle du niveau d'huile moteur

Périodicité des entretiens: À chaque utilisation ou une fois par jour

Le moteur est expédié avec de l'huile dans le carter. Vérifiez toutefois le niveau d'huile avant et après le premier démarrage du moteur.

Le moteur de 1,5 L a une capacité approximative de 5,2 litres (5,5 pintes) avec le filtre. Le moteur de 1,1 L a une capacité approximative de 3,7 litres (3,9 pintes) avec le filtre.

Utilisez une huile moteur de qualité répondant aux spécifications suivantes :

- Classification API requise : CH-4, CI-4 ou mieux
- Huile préférée : SAE 15W-40 (au-dessus de -18 °C [0 °F])
- Autre huile possible : SAE 10W-30 ou 5W-30 (toutes températures)

L'huile moteur Toro Premium est en vente chez votre distributeur avec la viscosité 15W-40 ou 10W-30.

1. Garez la machine sur une surface plane et horizontale, coupez le moteur, serrez le frein de stationnement et enlevez la clé de contact.
2. Ouvrez le capot.
3. Retirez la jauge, essuyez-la sur un chiffon et remettez-la en place (Figure 31).

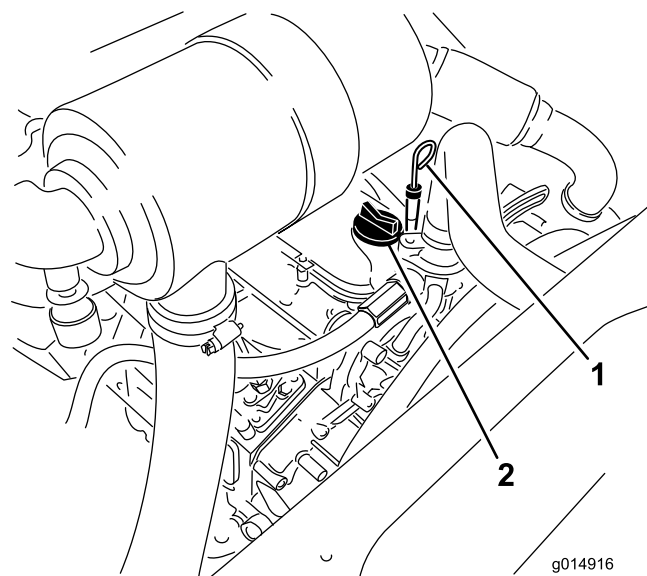


Figure 31

- | | |
|--------------------|-----------------------------------|
| 1. Jauge de niveau | 2. Bouchon de remplissage d'huile |
|--------------------|-----------------------------------|

4. Retirez la jauge et vérifiez le niveau d'huile indiqué. Le niveau d'huile doit atteindre le repère maximum.
5. Si le niveau n'atteint pas le repère maximum, enlevez le bouchon de remplissage (Figure 31) et faites l'appoint jusqu'à ce que le niveau correct soit atteint.

Ne remplissez pas excessivement.

Important: Le niveau d'huile moteur doit rester entre les repères maximum et minimum de la jauge. Le moteur peut tomber en panne si le carter d'huile moteur est trop ou insuffisamment rempli.

6. Remettez le bouchon de remplissage et refermez le capot.

Vidange de l'huile moteur et remplacement du filtre à huile

Périodicité des entretiens: Après les 50 premières heures de fonctionnement

Toutes les 150 heures

1. Retirez le bouchon de vidange (Figure 32) et laissez couler l'huile dans un bac de vidange.

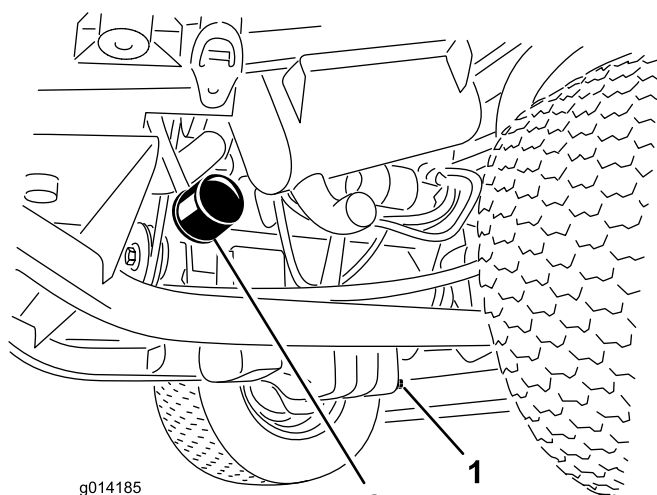


Figure 32

- | | |
|-------------------------------|-------------------|
| 1. Bouchon de vidange d'huile | 2. Filtre à huile |
|-------------------------------|-------------------|

2. Remettez le bouchon quand la vidange est terminée.
3. Déposez le filtre à huile (Figure 32).
4. Appliquez une fine couche d'huile propre sur le joint du filtre de rechange.
5. Posez le filtre à huile de rechange sur l'adaptateur. Tournez le filtre dans le sens horaire jusqu'à ce que le joint rejoigne l'adaptateur, puis donnez 1/2 tour supplémentaire.

Important: Ne serrez pas le filtre excessivement.

6. Rajoutez de l'huile dans le carter moteur; voir [Contrôle du niveau d'huile moteur](#) (page 36).

Réglage de l'accélérateur

1. Déplacez la commande d'accélérateur en avant jusqu'à l'avant de la fente dans le panneau de commande, puis ramenez-la en arrière à environ 3 mm (1/8 po) à l'intérieur de la position de verrouillage du ralenti accéléré.
2. Vérifiez la position du levier de commande de régime sur la pompe d'injection du moteur. Le levier de commande de vitesse doit toucher la vis de haut régime lorsque la commande d'accélérateur est en position haut régime (verrouillage) (Figure 33).

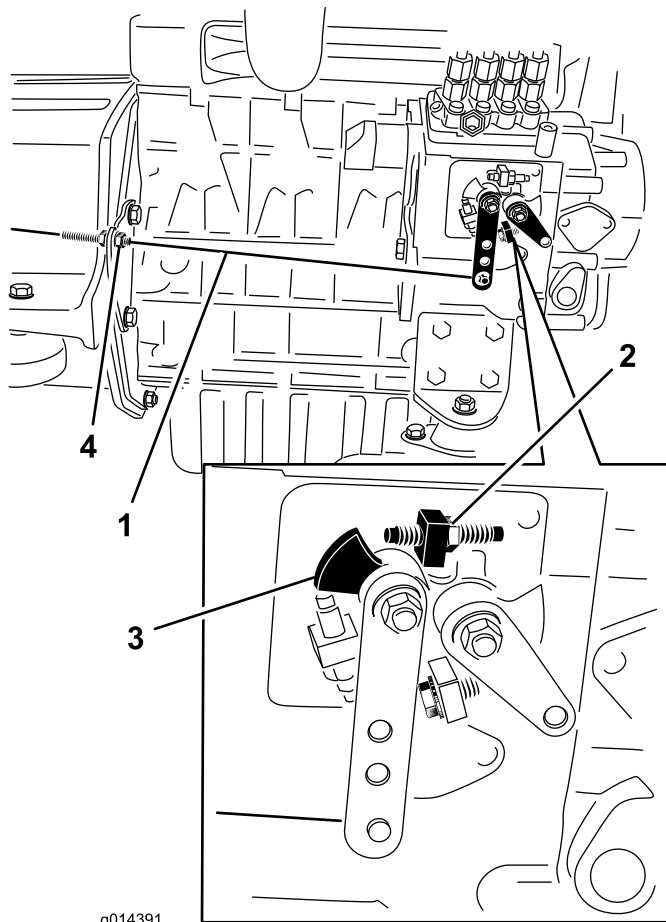


Figure 33

- | | |
|-------------------------|----------------------------------|
| 1. Câble d'accélérateur | 3. Levier de commande de vitesse |
| 2. Vis de haut régime | 4. Écrous de blocage de câble |

3. La position des écrous de blocage du câble de commande d'accélérateur peut être ajustée au besoin jusqu'à ce que le levier de commande de vitesse touche la vis de haut régime lorsque le levier est en position haut régime (verrouillage) (Figure 33).
4. Veillez à serrer complètement les écrous de blocage du câble après le réglage.

Entretien du système d'alimentation

Remarque: Voir [Ajout de carburant](#) (page 17) pour les recommandations relatives au carburant.

⚠ DANGER

Dans certaines conditions, le carburant diesel et ses vapeurs sont extrêmement inflammables et explosifs. Un incendie ou une explosion causé(e) par du carburant peut vous brûler, ainsi que d'autres personnes, et causer des dommages matériels.

- Remplissez le réservoir à l'aide d'un entonnoir, à l'extérieur et dans un endroit dégagé, lorsque le moteur est arrêté et froid. Essuyez tout carburant répandu.
- Ne remplissez pas le réservoir de carburant complètement. Remplissez le réservoir de carburant jusqu'à ce que le liquide atteigne la base du goulot de remplissage.
- Ne fumez jamais en manipulant du carburant et tenez-vous à l'écart des flammes nues ou sources d'étincelles qui pourraient enflammer les vapeurs de carburant.
- Stockez le carburant dans un bidon de sécurité propre et homologué qui doit être maintenu bouché.

Entretien du séparateur d'eau

Périodicité des entretiens: Toutes les 400 heures

Vidangez chaque jour l'eau ou autres impuretés qui se trouvent dans le séparateur d'eau ([Figure 34](#)). Remplacez la cartouche du filtre toutes les 400 heures de fonctionnement.

1. Placez un bac de vidange propre sous le filtre à carburant.
2. Dévissez le bouchon de vidange en bas de la cartouche du filtre ([Figure 34](#)).

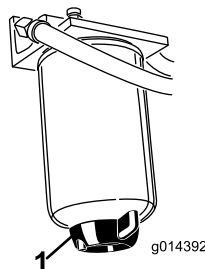


Figure 34

1. Bouchon de vidange du séparateur d'eau

3. Nettoyez la surface autour des supports de la cartouche du filtre.

4. Déposez la cartouche et nettoyez la surface de montage.
5. Lubrifiez le joint de la cartouche avec de l'huile propre.
6. Installez la cartouche à la main jusqu'à ce que le joint rejoigne la surface de montage, puis serrez la cartouche d'un demi tour supplémentaire.
7. Serrez le bouchon de vidange en bas de la cartouche filtrante.

Purge du circuit d'alimentation

Vous devez purger le système d'alimentation avant de démarrer le moteur dans les cas suivants :

- Lors de la première mise en marche d'un moteur neuf.
 - Après un arrêt du moteur dû à une panne de carburant.
 - Après l'entretien des composants du circuit d'alimentation, c.-à-d. remplacement du filtre, entretien du séparateur, etc.
1. Garez la machine sur une surface plane et horizontale, et vérifiez que le réservoir de carburant est au moins à moitié plein.
 2. Ouvrez le capot et bloquez-le en position avec la béquille.
 3. Desserrez la vis de purge sur la pompe d'injection ([Figure 35](#)) à l'aide d'une clé de 12 mm.

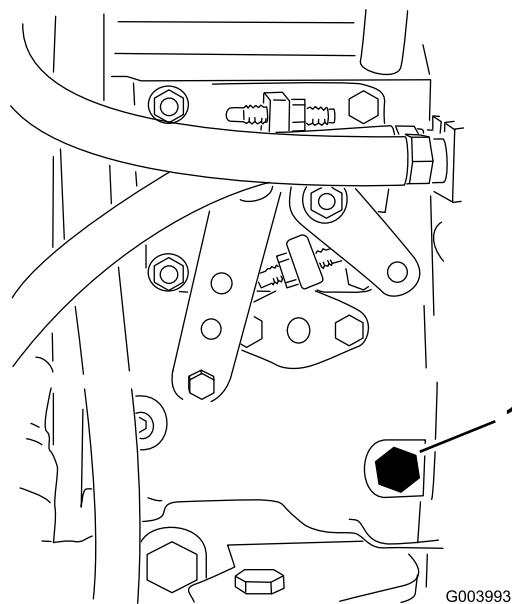


Figure 35

1. Vis de purge

4. Tournez la clé en position Contact. La pompe d'alimentation électrique se met en marche et force l'air autour de la vis de purge. Laissez la clé à la même position jusqu'à ce que le carburant s'écoule régulièrement par la vis.
5. Serrez la vis et tournez la clé en position Arrêt.

Remarque: Le moteur devrait démarrer sans problème si les procédures de purge ci-dessus sont suivies. Toutefois, si le moteur refuse de démarrer, il se peut qu'il reste de l'air entre la pompe d'injection et les injecteurs; voir [Purge de l'air des injecteurs](#) (page 39).

Vérifiez l'état des conduites et des raccords toutes les 400 heures de fonctionnement ou une fois par an, la première échéance prévalant. Recherchez les détériorations, les dégâts, les traces d'usure par frottement ou les raccords desserrés.

Purge de l'air des injecteurs

Remarque: Cette procédure ne doit être utilisée que si l'air du circuit d'alimentation a été purgé en suivant les procédures d'amorçage normales et que le moteur refuse de démarrer; voir [Purge du circuit d'alimentation](#) (page 38).

1. Desserrez le raccord entre l'injecteur n° 1 et le porte-injecteurs ([Figure 36](#)).

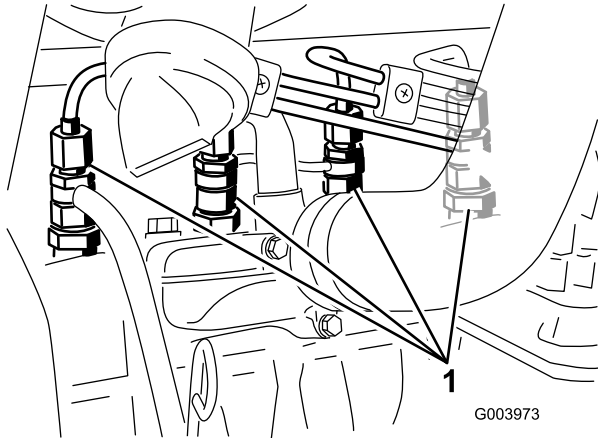


Figure 36

1. Injecteurs

2. Tournez la clé en position Contact et observez l'écoulement du carburant autour du raccord.

Remarque: Lorsque le carburant s'écoule régulièrement, coupez le contact.

3. Serrez fermement le raccord du tuyau.
4. Répétez les opérations 1 à 3 pour les autres injecteurs.

Nettoyage du réservoir de carburant

Périodicité des entretiens: Tous les 2 ans

Vidangez et nettoyez le réservoir de carburant tous les 2 ans. Enlevez et nettoyez également les crépines en ligne après avoir nettoyé le réservoir. Rincez le réservoir avec du carburant diesel neuf.

Important: Vidangez et nettoyez le réservoir si le circuit d'alimentation est contaminé ou si vous prévoyez de remiser la machine pendant une période prolongée.

Conduites et raccords

Périodicité des entretiens: Toutes les 400 heures

Entretien du système électrique

Important: Si vous devez travailler avec le circuit électrique, débranchez toujours les câbles de la batterie, en commençant par le câble négatif (-), pour éviter d'endommager le câblage en causant des courts-circuits.

Contrôle des fusibles

Si la machine s'arrête ou présente d'autres problèmes électriques, vérifiez les fusibles. Retirez un fusible après l'autre pour vérifier s'il est grillé. Si un fusible doit être remplacé, utilisez toujours un **fusible de même type et de même intensité** que celui d'origine, **sinon le système électrique risque d'être endommagé** (voir le schéma et l'intensité de chaque fusible sur l'autocollant apposé près des fusibles).

Les fusibles du groupe de déplacement sont sous le siège (Figure 37).

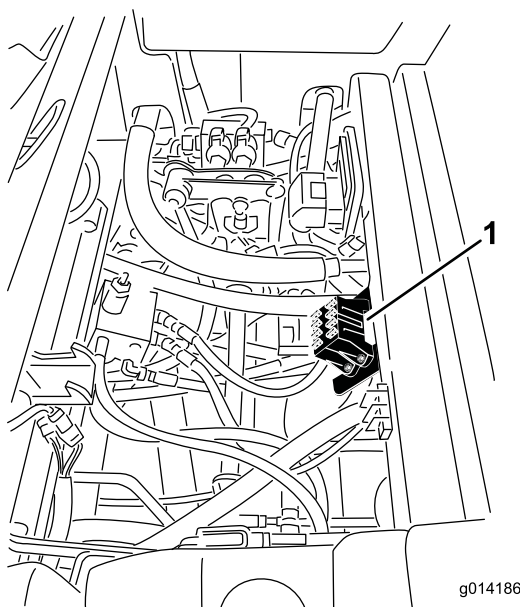


Figure 37

1. Emplacement du porte-fusibles

Entretien de la batterie

Périodicité des entretiens: Toutes les 50 heures

Le dessus de la batterie doit rester propre. La batterie se décharge plus rapidement quand la température ambiante est très élevée.

Nettoyez régulièrement le dessus de la batterie avec une brosse trempée dans une solution d'ammoniac ou de bicarbonate de soude. Rincez la surface avec de l'eau après le nettoyage. Les bouchons de remplissage doivent rester en place pendant le nettoyage de la batterie.

Les câbles de la batterie doivent être bien serrés sur les bornes pour assurer un bon contact électrique.

ATTENTION

CALIFORNIE

Proposition 65 - Avertissement

Les bornes, les cosses de la batterie et les accessoires connexes contiennent du plomb et des composés de plomb. L'état de Californie considère ces substances chimiques comme étant à l'origine de cancers et de troubles de la reproduction. Lavez-vous les mains après avoir manipulé la batterie.

Si les bornes sont corrodées, débranchez les câbles, en commençant par le câble négatif (-), et grattez les colliers et les bornes séparément. Rebranchez les câbles, en commençant par le positif (+), et enduisez les bornes de vaseline.

⚠ ATTENTION

Les bornes de la batterie ou les outils en métal peuvent causer des courts-circuits au contact des pièces métalliques de la machine et produire des étincelles. Les étincelles risquent de provoquer l'explosion des gaz de la batterie et de vous blesser.

- Lors du retrait ou de la mise en place de la batterie, évitez que les bornes touchent les parties métalliques de la machine.
- Évitez de créer des courts-circuits entre les bornes de la batterie et les parties métalliques de la machine avec des outils en métal.

⚠ ATTENTION

S'ils sont mal acheminés, les câbles de la batterie peuvent être endommagés ou endommager la machine et produire des étincelles. Les étincelles risquent de provoquer l'explosion des gaz de la batterie et de vous blesser.

- Débranchez toujours le câble négatif (noir) de la batterie avant le câble positif (rouge).
- Connectez toujours le câble positif (rouge) de la batterie avant le câble négatif (noir).

Remisage de la batterie

Si la machine est remisee pendant plus d'un mois, enlevez la batterie et chargez-la au maximum. Rangez-la sur une étagère ou remettez-la sur la machine. Ne rebranchez pas les câbles si

vous remettez la batterie sur la machine. Rangez la batterie dans un endroit frais pour éviter qu'elle se décharge trop rapidement. Pour protéger la batterie du gel, maintenez-la chargée au maximum. La densité de l'électrolyte d'une batterie bien chargée est comprise entre 1,265 et 1,299.

Entretien du système d'entraînement

Contrôle de la pression des pneus

Périodicité des entretiens: Toutes les 50 heures

Contrôlez la pression toutes les 50 heures de fonctionnement ou une fois par mois, la première échéance prévalant.

Maintenez les pneus avant et arrière gonflés à la pression spécifiée. La pression correcte est de 172 kPa (25 psi) pour les pneus arrière et de 103 kPa (15 psi) pour les pneus avant. Si la machine est équipée d'une cabine, gonflez les pneus avant et arrière à 1,72 bar (25 psi). Les pneus mal gonflés peuvent compromettre la qualité et l'uniformité de la coupe. Contrôlez la pression lorsque les pneus sont froids pour obtenir un résultat plus précis.

Correction du désalignement de la direction

Modèles à quatre roues motrices

1. Poussez le sélecteur de direction à la position arrière (quatre roues motrices) (Figure 38).

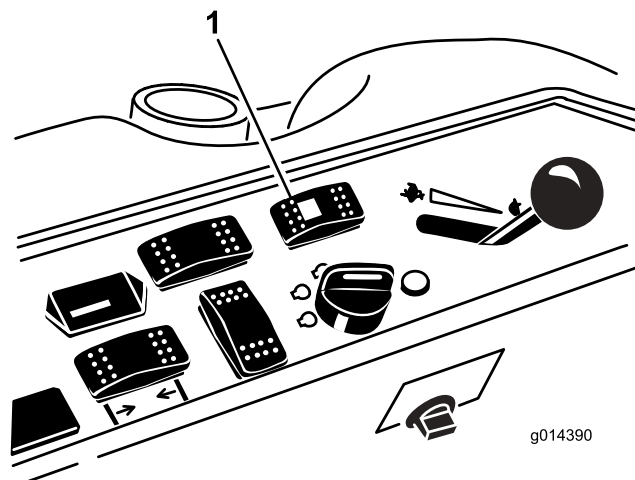


Figure 38

1. Sélecteur de direction

Modèles à deux et quatre roues motrices

2. Sur une surface revêtue ou en terre, tournez le volant vers la gauche ou la droite et continuez de le tourner jusqu'à ce que les 4 roues ne tournent plus. La synchronisation automatique de l'alignement des roues devrait se produire.

Important: Cette procédure ne doit pas être effectuée sur une pelouse, car l'herbe directement sous chacune des roues en rotation serait endommagée.

Entretien du système de refroidissement

⚠ DANGER

Les projections de liquide de refroidissement brûlant sous pression ou le contact avec le radiateur brûlant et les pièces qui l'entourent peuvent causer des brûlures graves.

- N'enlevez pas le bouchon du radiateur si le moteur est chaud. Laissez toujours refroidir le moteur pendant au moins 15 minutes ou attendez que le bouchon du radiateur ne brûle plus quand vous le touchez.
- Ne touchez pas le radiateur et les pièces qui l'entourent car ils sont brûlants.

⚠ DANGER

Le ventilateur et la courroie d'entraînement en rotation peuvent causer des blessures.

- N'utilisez jamais la machine sans les capots de protection.
- N'approchez pas les doigts, les mains et les vêtements du ventilateur et la courroie d'entraînement en rotation.
- Coupez le moteur et enlevez la clé de contact avant d'effectuer des entretiens.

⚠ PRUDENCE

L'ingestion de liquide de refroidissement est toxique.

- N'avalez pas de liquide de refroidissement.
- Rangez-le hors de portée des enfants et des animaux domestiques.

Contrôle du circuit de refroidissement

Périodicité des entretiens: À chaque utilisation ou une fois par jour

Le circuit de refroidissement est rempli avec un mélange 50/50 d'eau et d'antigel à l'éthylène glycol permanent. Vérifiez le niveau du liquide de refroidissement dans le vase d'expansion au début de chaque journée de travail, avant même de mettre le moteur en marche. La capacité du circuit de refroidissement est de 7,5 litres (6 pintes).

1. Vérifiez le niveau du liquide de refroidissement dans le vase d'expansion (Figure 39). Il doit se situer entre les repères qui figurent sur le côté du réservoir.
2. Si le niveau du liquide de refroidissement est trop bas, enlevez le bouchon du vase d'expansion et faites l'appoint. **Ne remplissez pas excessivement.**
3. Revissez le bouchon du vase d'expansion.

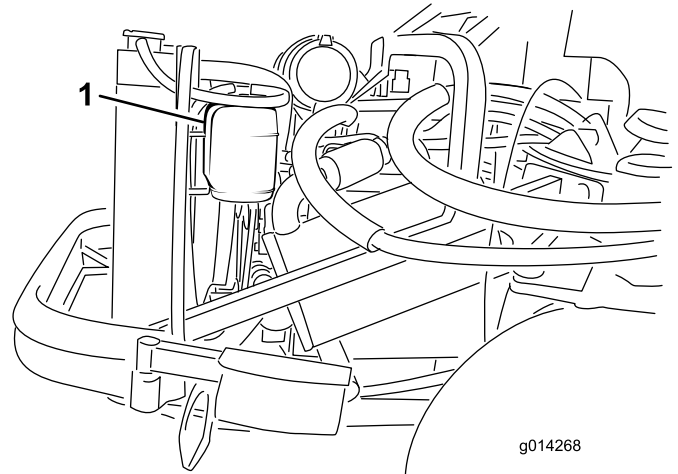


Figure 39

1. Vase d'expansion

Nettoyage du radiateur

Périodicité des entretiens: À chaque utilisation ou une fois par jour

Nettoyez régulièrement le radiateur pour éviter de faire surchauffer le moteur. En règle générale, vérifiez le radiateur chaque jour et nettoyez-le au besoin. Toutefois, vérifiez et nettoyez le radiateur plus fréquemment si vous travaillez dans une atmosphère extrêmement poussiéreuse ou sale.

Remarque: Si le moteur ou le tablier de coupe s'arrête pour cause de surchauffe, vérifiez d'abord si des débris ne sont pas accumulés sur le radiateur.

Nettoyez le radiateur comme suit :

1. Ouvrez le capot et bloquez-le en position avec la béquille.
2. Desserrez l'écrou à embase qui fixe le couvercle de nettoyage à la face inférieure du cadre arrière (Figure 40). Faites pivoter le couvercle sur le côté pour exposer le trou de nettoyage dans le cadre.

Entretien des freins

Réglage des freins de service

Réglez les freins de service si la garde aux pédales de frein est supérieure à 25 mm (1 po) ou si les freins ne fonctionnent pas bien. La garde est la distance parcourue par la pédale de frein avant que le freinage soit ressenti.

Remarque: Utilisez la réaction du moteur de roue pour faire tourner les tambours dans un sens et dans l'autre afin de les dégager avant et après le réglage.

1. Pour réduire la garde aux pédales de frein, serrez les freins en desserrant l'écrou avant sur l'extrémité fileté du câble de frein (Figure 41).

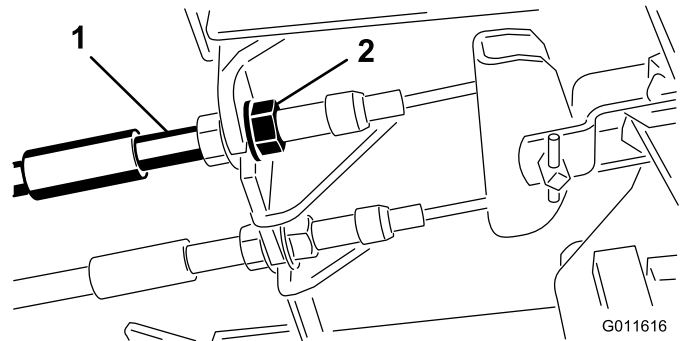


Figure 41

1. Câbles de freins
2. Écrous avant

2. Serrez l'écrou arrière afin de pouvoir déplacer le câble en arrière jusqu'à obtention d'une garde de 1,27 à 1,9 cm (1/2 à 3/4 po), avant le blocage de la roue.
3. Serrez les écrous avant en vérifiant que les deux câbles actionnent les freins simultanément.

Réglage du frein de stationnement

Si le frein de stationnement ne peut pas être serré, il faudra peut-être régler le cliquet.

1. Desserrez les 2 vis qui fixent le cliquet du frein de stationnement au cadre (Figure 42).

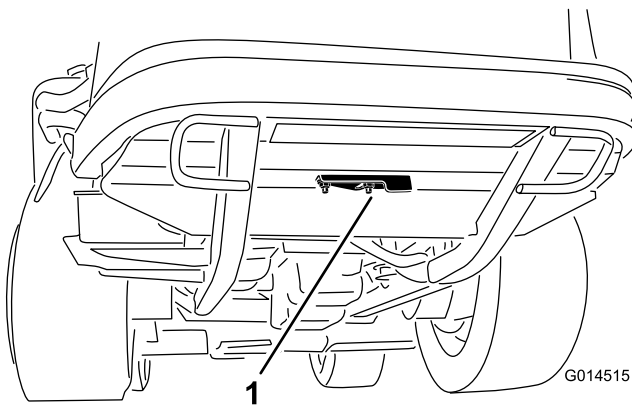


Figure 40

1. Couvercle de nettoyage
3. Nettoyez le radiateur en soufflant de l'air comprimé basse pression (345 kPa [50 psi]) par le côté ventilateur (**n'utilisez pas d'eau**). Répétez la procédure par l'avant du radiateur puis recommencez du côté ventilateur.
4. Lorsque le radiateur est parfaitement propre, enlevez les débris éventuellement accumulés dans la gouttière au bas du radiateur et autour du cadre. Nettoyez aussi le compartiment moteur et la tringlerie de frein pour garantir des performances optimales.
5. Refermez le couvercle de nettoyage et fixez-le avec l'écrou à embase.
6. Fermez le capot.

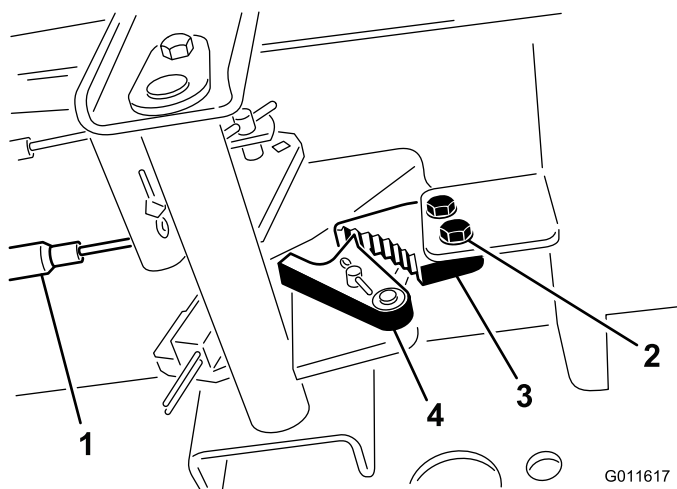


Figure 42

- | | |
|---------------------|--------------------------------------|
| 1. Câbles de freins | 3. Cliquet du frein de stationnement |
| 2. Vis (2) | 4. Verrou de frein |
-
2. Appuyez sur l'avant de la pédale du frein de stationnement jusqu'à ce que le verrou s'engage complètement sur le cliquet du frein (Figure 42).
 3. Serrez les 2 vis pour fixer le réglage.
 4. Appuyez sur la pédale de frein pour desserrer le frein de stationnement.
 5. Vérifiez le réglage et faites un nouveau réglage si nécessaire.

Entretien des courroies

Contrôle de la courroie d'alternateur

Périodicité des entretiens: Toutes les 100 heures

Après les 10 premières heures de fonctionnement

1. Ouvrez le capot et bloquez-le en position avec la béquille.
2. Contrôlez la tension de la courroie d'alternateur (Figure 43) en exerçant une force de 10 kg (22 lb) à mi-distance entre les poulies d'alternateur et de vilebrequin.

Remarque: La courroie doit présenter une flèche de 11 mm (7/16 po). Si ce n'est pas le cas, passez à l'opération 3. Si la tension est correcte, poursuivez l'opération.

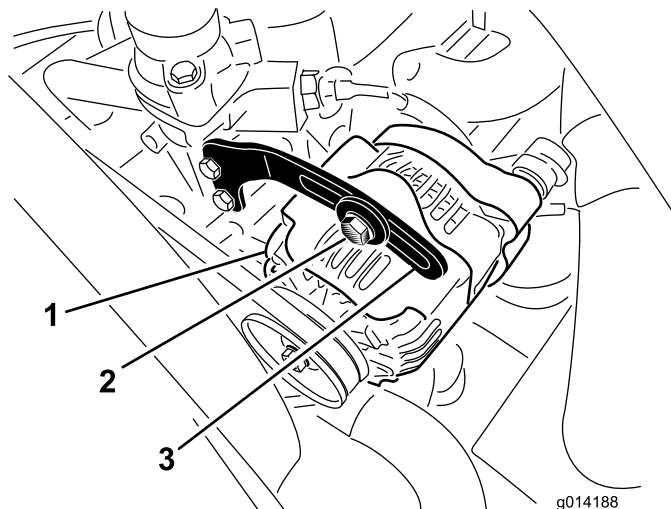


Figure 43

- | | |
|----------------|------------|
| 1. Alternateur | 3. Renfort |
| 2. Boulon | |
-
3. Desserrez le boulon qui fixe le renfort à l'alternateur (Figure 43), et le boulon de pivot d'alternateur.
 4. Insérez un levier entre l'alternateur et le moteur pour extraire l'alternateur.
 5. Lorsque la tension est correcte, resserrez les boulons de l'alternateur, du renfort et le boulon de pivot pour fixer le réglage.

Entretien des commandes

Réglage du point mort de la transmission aux roues

Remarque: Après une vidange d'huile hydraulique ou le remplacement des moteurs de traction ou des flexibles de la machine, évacuez l'air éventuellement présent dans le système avant d'effectuer cette procédure. Cela peut être fait en conduisant la machine en marche avant et arrière pendant quelques minutes et en refaisant le plein d'huile au besoin.

Lorsque la machine se trouve sur une surface plane et horizontale, elle ne doit pas bouger lorsque la pédale de déplacement est relâchée. Si elle bouge, procédez au réglage suivant :

1. Garez la machine sur une surface plane et horizontale, coupez le moteur et abaissez le tablier de coupe au sol.
2. Soulevez l'arrière de la machine au cric jusqu'à ce que les roues arrière ne touchent plus le sol. Placez des chandelles sous la machine pour l'empêcher de retomber accidentellement.

Remarque: Sur les modèles à 4 roues motrices, les roues avant doivent aussi être décollées du sol et soutenues par des chandelles.

⚠ ATTENTION

Le moteur doit tourner pour effectuer ce réglage. Cela présente un risque de blessure.

Gardez les mains, les pieds, le visage et toute autre partie du corps à l'écart des parties chaudes du moteur, ainsi que des pièces en mouvement.

3. Mettez le moteur en marche, réglez la commande d'accélérateur en position bas régime et observez le sens de rotation des roues arrière.

Important: Vérifiez que la pédale de déplacement est en position neutre.

- Si la roue arrière gauche tourne, desserrez les écrous de blocage sur la tige de commande de transmission gauche (Figure 44).

Remarque: Le côté avant de la tige de commande est fileté à gauche. Le côté arrière de la tige, qui est accouplé à la transmission, est fileté à droite.

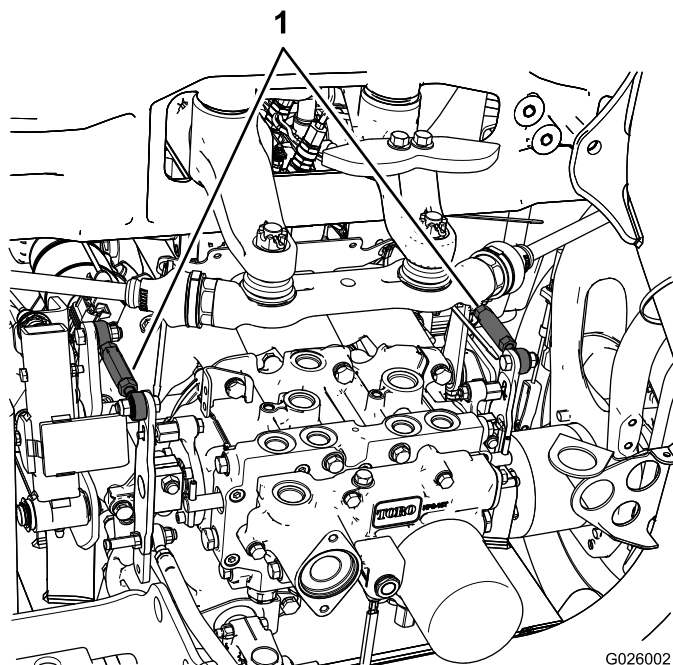


Figure 44

1. Tiges de commande de transmission

- Si la roue arrière gauche tourne en sens inverse, allongez la tige en la tournant lentement dans le sens antihoraire (vue de l'avant) jusqu'à ce que la roue cesse de tourner ou qu'une rotation minimale soit détectée en arrière.
 - Si la roue arrière gauche tourne en avant, raccourcissez la tige en la tournant lentement dans le sens horaire (vu de l'avant) jusqu'à ce que la roue arrête de tourner.
4. Placez la commande d'accélérateur en position Haut régime. Assurez-vous que la roue ne tourne pas du tout ou qu'une rotation minimale est détectée en arrière. Effectuez un réglage au besoin.
 5. Resserrez les écrous de blocage.
 6. Au besoin, répétez la procédure pour la roue arrière droite en utilisant la tige de commande de transmission droite.
 7. Coupez le moteur, retirez les chandelles de sous la machine et abaissez la machine au sol.
 8. Faites un essai de conduite pour vérifier que la machine ne se déplace plus.

Réglage de la vitesse de déplacement maximale

1. Désengagez la PDM, relâchez la pédale de déplacement en position neutre et serrez le frein de stationnement.
2. Placez la commande d'accélérateur en position de bas régime, arrêtez le moteur, enlevez la clé et attendez l'arrêt complet de toutes les pièces mobiles avant de quitter le siège.

3. Desserrez l'écrou de blocage sur le boulon d'arrêt de la pédale de déplacement (Figure 45).

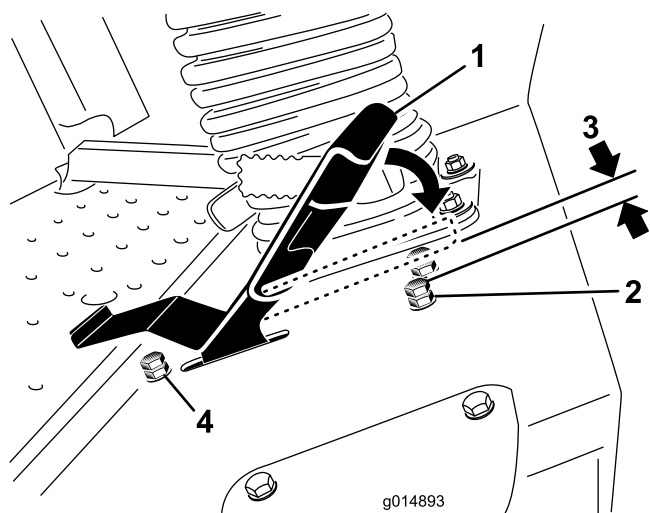


Figure 45

- | | |
|--|--|
| 1. Pédale de déplacement | 3. 1,5 mm (0,060 po) |
| 2. Boulon d'arrêt avec écrou de blocage (marche avant) | 4. Boulon d'arrêt avec écrou de blocage (marche arrière) |
4. Vissez le boulon d'arrêt à fond (à l'opposé de la pédale de déplacement).
 5. D'une légère pression de la main, poussez la pédale de déplacement complètement en avant jusqu'à ce qu'elle s'arrête et maintenez-la dans cette position. Maintenez une légère pression sur la pédale lorsque vous la poussez complètement en position avant.
 6. Lorsque le siège est relevé, vérifiez que vous ne surchargez pas la tringlerie en vous assurant que la transmission ne bouge pas lorsque la pédale est enfoncée jusqu'à la butée.
 7. Dévissez le boulon d'arrêt (vers la pédale de déplacement) jusqu'à ce que la tête du boulon d'arrêt et le bas de la pédale de déplacement soient espacés de 1,5 mm (0,60 po).
 8. Serrez l'écrou de blocage pour fixer le boulon d'arrêt en place.
 9. Le boulon d'arrêt de marche arrière peut être réglé si la vitesse maximale de marche arrière n'est pas acceptable.

Remarque: Vissez le boulon d'arrêt pour augmenter la vitesse de marche arrière et dévissez-le pour réduire la vitesse de marche arrière.

Entretien du système hydraulique

Le réservoir est rempli en usine d'environ 17 L (18 ptes) d'huile hydraulique/de transmission de bonne qualité. Le liquide de remplacement recommandé est le suivant :

Liquide « Premium Transmission/Hydraulic Tractor Fluid » (liquide hydraulique/de transmission de haute qualité pour tracteur) (en bidons de 19 litres (5 gallons) ou barils de 208 litres (55 gallons). Voir le catalogue de pièces ou un distributeur Toro agréé pour les numéros de référence.)

Autres liquides : s'il est impossible de se procurer l'huile Toro, il est possible d'utiliser de l'huile hydraulique Mobil® 424.

Remarque: Toro décline toute responsabilité en cas de dégât causé par l'utilisation d'huiles de remplacement inappropriées.

Remarque: De nombreux liquides hydrauliques sont presque incolores, ce qui rend difficile la détection des fuites. Un additif colorant rouge pour huile hydraulique est disponible en bouteilles de 20 ml (2/3 oz). Une bouteille suffit pour 15 à 22 litres (4 à 6 gal) d'huile hydraulique. Vous pouvez commander ces bouteilles chez les dépositaires Toro agréés (réf. 44-2500).

Contrôle du système hydraulique

Périodicité des entretiens: À chaque utilisation ou une fois par jour

Contrôlez néanmoins le niveau de liquide hydraulique avant de mettre le moteur en marche pour la première fois, puis tous les jours.

1. Placez la machine sur une surface plane et horizontale. Relâchez la pédale de déplacement en position neutre et mettez le moteur en marche. Faites tourner le moteur au ralenti pour purger l'air du système. **N'engagez pas la PDF.** Relevez le tablier de coupe pour déployer les vérins de levage, coupez le moteur et enlevez la clé de contact.
2. Enlevez le bouchon (Figure 46) du goulot de remplissage du réservoir hydraulique.
3. Retirez la jauge et essuyez-la sur un chiffon propre (Figure 46).
4. Vissez la jauge dans le goulot de remplissage, ressortez-la et vérifiez le niveau de liquide (Figure 46).
Si le niveau n'atteint pas la zone crantée de la jauge, ajoutez une quantité suffisante de liquide hydraulique de haute qualité pour faire monter le niveau jusqu'à la zone crantée. **Ne remplissez pas excessivement.**
5. Remettez la jauge en place et vissez le bouchon à la main dans le goulot de remplissage.

6. Vérifiez que les flexibles et les raccords ne présentent pas de fuite.

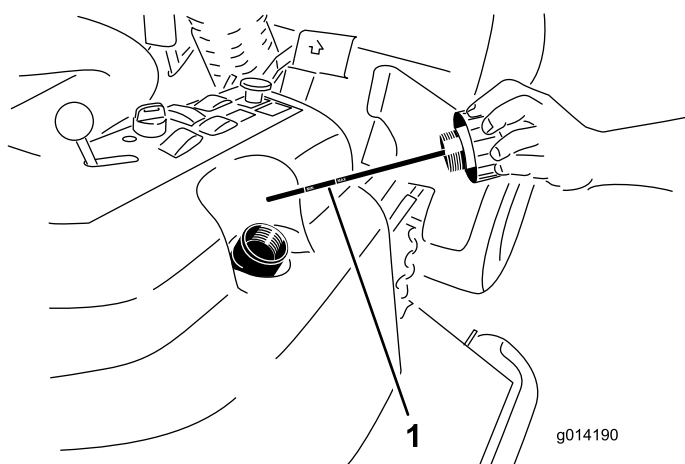


Figure 46

1. Jauge de niveau

Vidange d'huile hydraulique et remplacement du filtre

Périodicité des entretiens: Après les 200 premières heures de fonctionnement

Toutes les 800 heures

1. Désengagez la PDF, relâchez la pédale de déplacement en position neutre et serrez le frein de stationnement.
2. Placez la commande d'accélérateur en position de bas régime, arrêtez le moteur, enlevez la clé et attendez l'arrêt complet de toutes les pièces mobiles avant de quitter le siège.
3. Placez un grand bac de vidange sous le réservoir hydraulique et le carter de transmission, et enlevez les bouchons pour vidanger tout le liquide hydraulique (Figure 47).

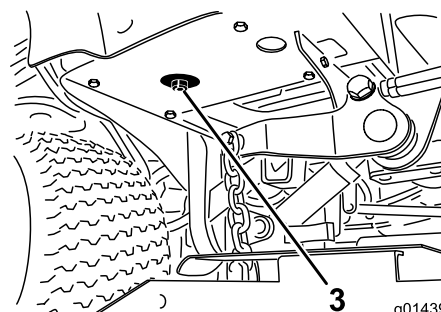
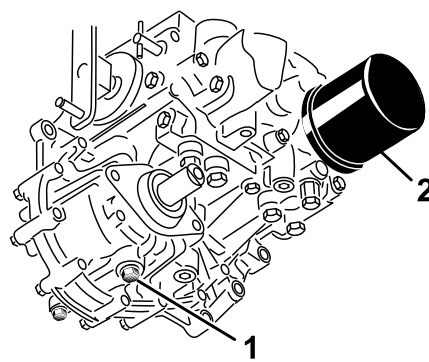


Figure 47

1. Bouchon de vidange du carter de transmission
2. Filtre
3. Bouchon de vidange du réservoir hydraulique
4. Nettoyez la surface autour du filtre à huile hydraulique et déposez le filtre (Figure 47).
5. Posez immédiatement un filtre à huile hydraulique neuf.
6. Remettez en place les bouchons de vidange du réservoir hydraulique et du carter de transmission.
7. Remplissez le réservoir jusqu'au niveau correct (environ 17 L [18 ptes]).
8. Mettez le moteur en marche et recherchez les fuites d'huile éventuelles. Laissez tourner le moteur pendant environ 5 minutes, puis arrêtez-le.
9. Après 2 minutes, contrôlez le niveau de liquide hydraulique; voir [Contrôle du système hydraulique \(page 46\)](#).

Nettoyage

Nettoyage du dessous du tablier de coupe

Périodicité des entretiens: À chaque utilisation ou une fois par jour

Enlevez chaque jour l'herbe agglomérée sous le tablier de coupe.

1. Désengagez la PDF, relâchez la pédale de déplacement en position neutre et serrez le frein de stationnement.
2. Placez la commande d'accélérateur en position de bas régime, arrêtez le moteur, enlevez la clé et attendez l'arrêt complet de toutes les pièces mobiles avant de quitter le siège.
3. Relevez le tablier de coupe en position de transport.
4. Soulevez l'avant de la machine sur des chandelles.
5. Lavez soigneusement le dessous de la tondeuse à l'eau.

Élimination des déchets

L'huile moteur, les batteries, l'huile hydraulique et le liquide de refroidissement sont polluants pour l'environnement. Débarrassez-vous en conformément à la réglementation nationale et locale en matière d'environnement.

Remisage

Moteur

1. Vidangez le carter moteur et remettez en place le bouchon de vidange.
2. Déposez le filtre à huile et mettez-le au rebut. Remplacez le filtre.
3. Versez 3,8 litres (4 pintes) de l'huile moteur recommandée dans le réservoir. Voir [Vidange de l'huile moteur et remplacement du filtre à huile \(page 37\)](#).
4. Mettez le moteur en marche et faites tourner le moteur au ralenti pendant 2 minutes.
5. Vidangez le carburant du réservoir de carburant, des conduites d'alimentation, de la pompe, du filtre et du séparateur. Rincez le réservoir avec du carburant diesel propre et rebranchez toutes les conduites d'alimentation.
6. Effectuez un nettoyage et un entretien minutieux du filtre à air.
7. Bouchez l'entrée et l'orifice de sortie du filtre à air avec du ruban imperméable.
8. Vérifiez si le bouchon de remplissage d'huile et le bouchon du réservoir de carburant sont solidement fermés.

Machine

1. Nettoyez soigneusement la machine, le tablier de coupe et le moteur, en insistant tout particulièrement sur les zones suivantes :
 - Radiateur et grille
 - Dessous du tablier de coupe
 - Dessous des couvercles de courroie de tablier de coupe
 - Ressorts d'équilibrage
 - Ensemble arbre de PDF
 - Tous les graisseurs et points de pivot
 - Déposez le panneau de commande et nettoyez l'intérieur du boîtier de commande
 - Sous le panneau du siège et en haut de la transmission
2. Vérifiez la pression des pneus avant et arrière, et corrigez-la au besoin; voir [Contrôle de la pression des pneus \(page 41\)](#).
3. Déposez, aiguiser et équilibrez les lames du tablier de coupe. Reposez les lames et serrez les fixations à un couple de 115 à 149 N·m (85 à 110 pi·lb).
4. Vérifiez le serrage de toutes les fixations et resserrez-les au besoin.
5. Lubrifiez ou huilez tous les graisseurs, points de pivot et goupilles des vannes de dérivation de la transmission. Essayez tout excès de lubrifiant.

6. Poncez légèrement et retouchez les peintures rayées, écaillées ou rouillées. Réparez les déformations de la carrosserie.
7. Procédez à l'entretien de la batterie et des câbles, comme suit :
 - A. Débranchez les câbles des bornes de la batterie.
 - B. Nettoyez les connexions des câbles et les bornes de la batterie avec une brosse métallique et un mélange de bicarbonate de soude.
 - C. Pour prévenir la corrosion, enduisez les bornes de la batterie et les connecteurs des câbles de graisse Grafo 112X (Skin-Over) (réf. Toro 50-547) ou de vaseline.
 - D. Rechargez lentement la batterie tous les deux mois pendant 24 heures pour prévenir la sulfatation.

Remarques:

Liste des distributeurs internationaux

Distributeur :	Pays :	Numéro de téléphone :	Distributeur :	Pays :	Numéro de téléphone :
Agrolanc Kft	Hongrie	36 27 539 640	Maquiver S.A.	Colombie	57 1 236 4079
Balama Prima Engineering Equip.	Hong Kong	852 2155 2163	Maruyama Mfg. Co. Inc.	Japon	81 3 3252 2285
B-Ray Corporation	Corée	82 32 551 2076	Mountfield a.s.	République tchèque	420 255 704 220
Casco Sales Company	Puerto Rico	787 788 8383	Mountfield a.s.	Slovaquie	420 255 704 220
Ceres S.A.	Costa Rica	506 239 1138	Munditol S.A.	Argentine	54 11 4 821 9999
CSSC Turf Equipment (pvt) Ltd.	Sri Lanka	94 11 2746100	Norma Garden	Russie	7 495 411 61 20
Cyril Johnston & Co.	Irlande du Nord	44 2890 813 121	Oslinger Turf Equipment SA	Équateur	593 4 239 6970
Cyril Johnston & Co.	République d'Irlande	44 2890 813 121	Oy Hako Ground and Garden Ab	Finlande	358 987 00733
Equiver	Mexique	52 55 539 95444	Parkland Products Ltd.	Nouvelle-Zélande	64 3 34 93760
Femco S.A.	Guatemala	502 442 3277	Perfetto	Pologne	48 61 8 208 416
ForGarder OU	Estonie	372 384 6060	Pratoverde SRL.	Italie	39 049 9128 128
G.Y.K. Company Ltd.	Japon	81 726 325 861	Prochaska & Cie	Autriche	43 1 278 5100
Geomechaniki of Athens	Grèce	30 10 935 0054	RT Cohen 2004 Ltd.	Israël	972 986 17979
Golf international Turizm	Turquie	90 216 336 5993	Riversa	Espagne	34 9 52 83 7500
Guandong Golden Star	Chine	86 20 876 51338	Lely Turfcare	Danemark	45 66 109 200
Hako Ground and Garden	Suède	46 35 10 0000	Solvart S.A.S.	France	33 1 30 81 77 00
Hako Ground and Garden	Norvège	47 22 90 7760	Spypros Stavrinides Limited	Chypre	357 22 434131
Hayter Limited (U.K.)	Royaume-Uni	44 1279 723 444	Surge Systems India Limited	Inde	91 1 292299901
Hydroturf Int. Co Dubai	Émirats Arabes Unis	97 14 347 9479	T-Markt Logistics Ltd.	Hongrie	36 26 525 500
Hydroturf Egypt LLC	Egypte	202 519 4308	Toro Australia	Australie	61 3 9580 7355
Irrimac	Portugal	351 21 238 8260	Toro Europe NV	Belgique	32 14 562 960
Irrigation Products Int'l Pvt Ltd.	Inde	0091 44 2449 4387	Valtech	Maroc	212 5 3766 3636
Jean Heybroek b.v.	Pays-Bas	31 30 639 4611	Victus Emak	Pologne	48 61 823 8369

Déclaration de confidentialité européenne

Les renseignements recueillis par Toro

Toro Warranty Company (Toro) respecte votre vie privée. Pour nous permettre de traiter votre réclamation au titre de la garantie en cas de rappel d'un produit, nous vous prions de nous communiquer certains renseignements personnels soit directement soit par l'intermédiaire d'un distributeur ou dépositaire Toro.

Le système de garantie de Toro est hébergé sur des serveurs situés aux États-Unis où la loi relative à la protection de la vie privée n'offre pas la même protection que dans votre pays.

EN NOUS FOURNISSANT DES RENSEIGNEMENTS PERSONNELS VOUS CONCERNANT, VOUS CONSENTEZ À CE QUE NOUS TRAITIONS VOS RENSEIGNEMENTS PERSONNELS COMME DÉCRIT DANS CET AVIS DE CONFIDENTIALITÉ.

L'utilisation des renseignements par Toro

Toro peut utiliser vos renseignements personnels pour traiter vos réclamations au titre de la garantie et vous contacter dans l'éventualité d'un rappel de produit, ainsi que pour vous communiquer toute information nécessaire. Toro pourra partager les renseignements personnels que vous lui aurez communiqués avec les filiales, dépositaires ou autres associés Toro en rapport avec ces activités. Nous ne vendrons vos renseignements personnels à aucune autre société. Nous nous réservons le droit de divulguer des renseignements personnels afin de satisfaire aux lois applicables et aux demandes des autorités concernées, pour assurer l'utilisation correcte de nos systèmes ou votre protection et celle d'autres usagers.

Conservation de vos renseignements personnels

Nous conserverons vos renseignements personnels uniquement pendant la durée nécessaire pour répondre aux fins pour lesquelles nous les avons collectés ou autres fins légitimes (comme la conformité réglementaire), ou conformément à la loi en vigueur.

Engagement de Toro relatif à la sécurité de vos renseignements personnels

Nous prenons toutes les précautions raisonnables pour protéger la sécurité de vos renseignements personnels. Nous prenons également les mesures nécessaires pour que vos renseignements personnels restent exacts et à jour.

Consultation et correction de vos renseignements personnels

Si vous souhaitez vérifier ou corriger vos renseignements personnels, veuillez nous contacter par courriel à legal@toro.com.

Droits des consommateurs australiens

Les clients australiens trouveront les détails relatifs aux droits des consommateurs australiens à l'intérieur du carton ou auprès de leur dépositaire Toro local.



La garantie commerciale générale des produits Toro

Garantie limitée de deux ans

Conditions et produits couverts

The Toro Company et sa filiale, Toro Warranty Company, en vertu de l'accord passé entre elles, certifient conjointement que votre produit commercial Toro (« Produit ») ne présente aucun défaut de matériau ni vice de fabrication pendant une période de deux ans ou 1 500 heures de service*, la première échéance prévalant. Cette garantie s'applique à tous les produits à l'exception des Aérateurs (veuillez-vous reporter aux déclarations de garantie séparées de ces produits). Dans l'éventualité d'un problème couvert par la garantie, nous nous engageons à réparer le Produit gratuitement, frais de diagnostic, pièces, main-d'œuvre et transport compris. La période de garantie commence à la date de réception du Produit par l'acheteur.

* Produit équipé d'un compteur horaire.

Comment faire intervenir la garantie

Il est de votre responsabilité de signaler le plus tôt possible à votre Distributeur de produits commerciaux ou au Dépositaire de produits commerciaux agréé qui vous a vendu le Produit, toute condition couverte par la garantie. Pour obtenir l'adresse d'un Distributeur de produits commerciaux ou d'un Dépositaire agréé, ou pour tout renseignement concernant les droits et responsabilités vis à vis de la garantie, veuillez nous contacter à l'adresse suivante :

Toro Commercial Products Service Department
Toro Warranty Company
8111 Lyndale Avenue South
Bloomington, MN 55420-1196, États-Unis
+1-952-888-8801 ou +1-800-952-2740
Courriel : commercial.warranty@toro.com

Responsabilités du propriétaire

En tant que propriétaire du Produit, vous êtes responsable des entretiens et réglages mentionnés dans le *Manuel de l'utilisateur*. Ne pas effectuer les entretiens et réglages requis peut constituer un motif de rejet d'une réclamation au titre de la garantie.

Ce que la garantie ne couvre pas

Les défaillances ou anomalies de fonctionnement survenant au cours de la période de garantie ne sont pas toutes dues à des défauts de matériaux ou des vices de fabrication. Cette garantie ne couvre pas :

- Les défaillances du Produit dues à l'utilisation de pièces qui ne sont pas d'origine ou au montage et à l'utilisation d'accessoires et produits ajoutés ou modifiés d'une autre marque. Une garantie séparée peut être fournie par le fabricant de ces accessoires.
- Les défaillances du Produit dues au non respect du programme d'entretien et/ou des réglages recommandés. Les réclamations au titre de la garantie pourront être refusées si le Programme d'entretien recommandé pour votre produit Toro et énoncé dans le *Manuel de l'utilisateur* n'est pas respecté.
- Les défaillances du Produit dues à une utilisation abusive, négligente ou dangereuse.
- Les pièces sujettes à l'usure pendant l'utilisation, sauf si elles s'avèrent défectueuses. Par exemple, les pièces consommées ou usées durant le fonctionnement normal du Produit, notamment mais pas exclusivement : plaquettes et garnitures de freins, garnitures d'embrayage, lames, cylindres, galets et roulements (étanches ou graissables), contre-lames, bougies, roues pivotantes et roulements, pneus, filtres, courroies, et certains composants des pulvérisateurs, notamment membranes, buses et clapets antiretour, etc.
- Les défaillances dues à une influence extérieure. Les conditions constituant une influence extérieure comprennent, sans y être limitées, les conditions atmosphériques, les pratiques de remisage, la contamination, l'utilisation de carburants, liquides de refroidissement, lubrifiants, additifs, engrais, ou produits chimiques, etc. non agréés.
- Les défaillances ou mauvaises performances causées par l'utilisation de carburants (essence, carburant diesel ou biodiesel par exemple) non conformes à leurs normes industrielles respectives.

Autres pays que les États-Unis et le Canada

Pour les produits Toro exportés des États-Unis ou du Canada, demandez à votre distributeur (dépositaire) Toro la police de garantie applicable dans votre pays, région ou état. Si, pour une raison quelconque, vous n'êtes pas satisfait des services de votre distributeur, ou si vous avez du mal à vous procurer des renseignements concernant la garantie, adressez-vous à l'importateur Toro.

- Les bruits, vibrations, usure et détérioration normaux.
- L'usure normale comprend, mais pas exclusivement, les dommages des sièges dus à l'usure ou l'abrasion, l'usure des surfaces peintes, les autocollants ou vitres rayés, etc.

Pièces

Les pièces à remplacer dans le cadre de l'entretien courant seront couvertes par la garantie jusqu'à la date du premier remplacement prévu. Les pièces remplacées au titre de cette garantie bénéficient de la durée de garantie du produit d'origine et deviennent la propriété de Toro. Toro se réserve le droit de prendre la décision finale concernant la réparation ou le remplacement de pièces ou ensembles existants. Toro se réserve le droit d'utiliser des pièces remises à neuf pour les réparations couvertes par la garantie.

Garantie de la batterie ion-lithium et à décharge complète :

Les batteries ion-lithium et à décharge complète disposent d'un nombre de kilowatt-heures spécifique à fournir au cours de leur vie. Les techniques d'utilisation, de recharge et d'entretien peuvent contribuer à augmenter ou réduire la vie totale des batteries. À mesure que les batteries de ce produit sont consommées, la proportion de travail utile qu'elles offrent entre chaque recharge diminue lentement jusqu'à leur épuisement complet. Le remplacement de batteries usées, suite à une consommation normale, est la responsabilité du propriétaire du produit. Le remplacement des batteries, aux frais du propriétaire, peut être nécessaire au cours de la période de garantie normale du produit. Remarque (batterie ion-lithium uniquement) : Une batterie ion-lithium est couverte uniquement par une garantie pièces au prorata de la 3ème à la 5ème année, basée sur la durée de service et les kilowatts heures utilisés. Reportez-vous au *Manuel de l'utilisateur* pour tout renseignement complémentaire.

Entretien aux frais du propriétaire

La mise au point du moteur, le graissage, le nettoyage et le polissage, le remplacement des filtres, du liquide de refroidissement et les entretiens recommandés font partie des services normaux requis par les produits Toro qui sont aux frais du propriétaire.

Conditions générales

La réparation par un distributeur ou un dépositaire Toro agréé est le seul dédommagement auquel cette garantie donne droit.

The Toro Company et Toro Warranty Company déclinent toute responsabilité en cas de dommages secondaires ou indirects liés à l'utilisation des produits Toro couverts par cette garantie, notamment quant aux coûts et dépenses encourus pour se procurer un équipement ou un service de substitution durant une période raisonnable pour cause de défaillance ou d'indisponibilité en attendant la réparation sous garantie. Il n'existe aucune autre garantie expresse, à part la garantie spéciale du système antipollution, le cas échéant. Toutes les garanties implicites relatives à la qualité marchande et à l'aptitude à l'emploi sont limitées à la durée de la garantie expresse.

L'exclusion de la garantie des dommages secondaires ou indirects, ou les restrictions concernant la durée de la garantie implicite, ne sont pas autorisées dans certains états et peuvent donc ne pas s'appliquer dans votre cas. Cette garantie vous accorde des droits spécifiques, auxquels peuvent s'ajouter d'autres droits qui varient selon les états.

Note concernant la garantie du moteur :

Le système antipollution de votre Produit peut être couvert par une garantie séparée répondant aux exigences de l'agence américaine de défense de l'environnement (EPA) et/ou de la direction californienne des ressources atmosphériques (CARB). Les limitations d'heures susmentionnées ne s'appliquent pas à la garantie du système antipollution. Pour plus de renseignements, reportez-vous à la Déclaration de garantie de conformité à la réglementation antipollution fournie avec votre produit ou figurant dans la documentation du constructeur du moteur.