



**Count on it.**

Form No. 3391-928 Rev A

# Manual do utilizador

## Máquina multi-funções com tração às quatro rodas Groundsmaster® 360 com cabina

Modelo nº 31236—Nº de série 315000001 e superiores



Este produto cumpre todas as diretivas europeias relevantes, para mais informações consultar a folha de Declaração de conformidade (DOC) em separado, específica do produto.

# Introdução

Esta máquina é uma máquina com transporte de utilizador, multi-funções, destinada a ser utilizada por operadores profissionais contratados em aplicações comerciais. Foi principalmente concebido para a manutenção da relva em parques, campos desportivos e relvados comerciais bem mantidos. Não foi concebida para cortar arbustos, cortar relva e outras ervas ao longo de auto-estradas nem para utilizações agrícolas.

Leia estas informações cuidadosamente para saber como utilizar o produto e como efetuar a sua manutenção de forma adequada de forma a evitar ferimentos e evitar danos no produto. A utilização correta e segura do produto é da exclusiva responsabilidade do utilizador.

Pode contactar diretamente a Toro em [www.toro.com](http://www.toro.com) para obter informações sobre produtos e acessórios, ajuda para encontrar um representante ou para registar o seu produto.

Sempre que necessitar de assistência, peças genuínas Toro ou informações adicionais, entre em contacto com um serviço de assistência autorizado ou com o serviço de assistência Toro, indicando os números de modelo e de série do produto. [Figura 1](#) identifica a localização dos números de série e de modelo do produto. Escreva os números no espaço fornecido.

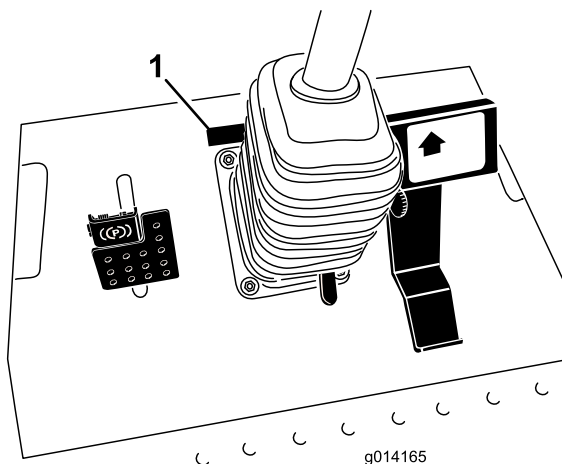


Figura 1

1. Localização dos números de modelo e de série

|                   |
|-------------------|
| Modelo nº _____   |
| Nº de série _____ |

Este manual identifica potenciais perigos e tem mensagens de segurança identificadas pelo símbolo de alerta de segurança ([Figura 2](#)), que identifica perigos que podem provocar ferimentos graves ou mesmo a morte, se não respeitar as precauções recomendadas.



Figura 2

1. Símbolo de alerta de segurança

Neste manual são ainda utilizados 2 termos para identificar informações importantes. **Importante** chama a atenção para informações especiais de ordem mecânica e **Nota** sublinha informações gerais que requerem especial atenção.

# Índice

|  |    |
|--|----|
| Segurança .....  | 4  |
| Práticas de utilização segura .....  | 4  |
| Segurança de operação do cortador Toro.....                                      | 6  |
| Nível de ruído.....  | 6  |
| Nível de pressão sonora.....   | 6  |
| Nível de vibração .....  | 6  |
| Autocolantes de segurança e de instruções .....                                  | 7  |
| Instalação .....   | 12 |
| 1 Instalação do veio propulsor numa plataforma de cortador ou SLR opcional ..... | 12 |
| 2 Hardware de montagem da plataforma do cortador opcional .....                  | 13 |
| 3 Verificação da pressão dos pneus .....   | 13 |
| 4 Verificação dos níveis de fluidos .....  | 13 |
| Descrição geral do produto .....   | 14 |
| Comandos .....   | 14 |
| Controlos da cabina .....  | 16 |
| Especificações .....   | 17 |
| Engates/acessórios.....  | 17 |
| Funcionamento .....  | 18 |
| Abastecimento de combustível.....  | 18 |
| Enchimento do depósito de combustível .....                                      | 19 |
| Pense em primeiro lugar na segurança.....  | 19 |
| Ligação e desligação do motor.....   | 20 |
| Conduzir a máquina.....  | 21 |
| Seleção de tração .....  | 21 |
| Parar a máquina.....   | 21 |
| Operar uma plataforma de cortador ou acessório(opcional) .....                   | 21 |
| Ajuste da altura de corte .....  | 22 |
| O sistema de segurança .....   | 23 |
| Interpretação da luz de diagnóstico .....  | 23 |
| Visor de diagnóstico Ace .....   | 24 |
| Verificação dos interruptores de segurança .....                                 | 24 |
| Posicionar o banco Standard .....  | 26 |
| Posicionar o banco Deluxe.....   | 26 |
| Subir/descer o banco .....   | 27 |
| Empurrar a máquina à mão .....   | 28 |
| Colocar máquinas num atrelado ou carrinha .....                                  | 28 |
| Transportar a máquina .....  | 29 |
| Manutenção .....   | 31 |
| Plano de manutenção recomendado .....  | 31 |
| Lista de manutenção diária.....  | 32 |
| Procedimentos a efectuar antes da manutenção .....                               | 33 |
| Utilizar a barra de apoio do capot.....  | 33 |
| Lubrificação .....   | 34 |
| Lubrificação de rolamentos e casquilhos .....                                    | 34 |
| Manutenção do motor .....  | 37 |
| Manutenção do filtro de ar .....   | 37 |
| Verificação do nível de óleo do motor .....                                      | 37 |
| Substituição do óleo e filtro do motor .....                                     | 38 |
| Ajuste da alavanca do regulador .....  | 38 |
| Manutenção do sistema de combustível .....                                       | 39 |
| Manutenção do separador de água .....  | 39 |
| Purgar o sistema de combustível .....  | 40 |

|   |    |
|---|----|
| Purga de ar dos injetores de combustível .....          | 40 |
| Limpar o depósito de combustível .....                  | 40 |
| Tubagens de combustível e ligações.....                 | 41 |
| Manutenção do sistema eléctrico .....                   | 41 |
| Verificação dos fusíveis .....                          | 41 |
| Manutenção da bateria .....                             | 42 |
| Guardar a bateria.....                                  | 42 |
| Manutenção do sistema de transmissão .....              | 43 |
| Verificação da pressão dos pneus .....                  | 43 |
| Corrigir o desalinhamento da direção .....              | 43 |
| Manutenção do sistema de arrefecimento .....            | 43 |
| Verificação do sistema de arrefecimento .....           | 43 |
| Limpeza do radiador .....                               | 44 |
| Manutenção dos travões .....                            | 45 |
| Ajustar os travões de serviço .....                     | 45 |
| Ajuste do travão de estacionamento .....                | 45 |
| Manutenção das correias .....                           | 46 |
| Verificação da correia do alternador .....              | 46 |
| Manutenção do sistema de controlo .....                 | 46 |
| Ajustar a posição neutra da transmissão de tração ..... | 46 |
| Ajuste da velocidade máxima.....                        | 47 |
| Manutenção do sistema hidráulico .....                  | 48 |
| Verificar o sistema hidráulico.....                     | 48 |
| Substituir o filtro e óleo hidráulico.....              | 48 |
| Manutenção da cabina .....                              | 49 |
| Encher o recipiente de líquido de lavagem .....         | 49 |
| Limpar os filtros de ar da cabina.....                  | 49 |
| Limpar a serpentina do ar condicionado .....            | 50 |
| Limpeza .....   | 51 |
| Limpe a cabina .....                                    | 51 |
| Eliminação de resíduos.....                             | 51 |
| Armazenamento .....                                     | 52 |
| Motor .....   | 52 |
| Máquina.....  | 52 |

# Segurança

Esta máquina foi concebida de acordo com a norma EN ISO 5395:2013 e ANSI B71.4-2012.

A utilização ou manutenção indevida do veículo por parte do utilizador ou do proprietário pode provocar lesões. Para reduzir o risco de ferimentos, respeite estas instruções de segurança e preste sempre atenção ao símbolo de alerta de segurança, **que indica Cuidado, Aviso ou Perigo** – instrução de segurança pessoal. O não cumprimento desta instrução pode resultar em acidentes pessoais ou mesmo em morte.

## Práticas de utilização segura

Este produto pode provocar a amputação de mãos e pés, e a projeção de objetos. Respeite sempre todas as instruções de segurança, de modo a evitar lesões graves ou mesmo a morte.

### Formação

- Leia atentamente o *Manual do utilizador* e o restante material de formação. Familiarize-se com os controlos, sinais de segurança e com a utilização apropriada do equipamento.
- Nunca permita que crianças ou pessoas que desconheçam as instruções de utilização utilizem este equipamento. Os regulamentos locais podem determinar restrições relativamente à idade do utilizador.
- Nunca utilize a máquina com pessoas por perto, sobretudo no caso de crianças ou animais de estimação.
- Não se esqueça que o utilizador é o único responsável por qualquer acidente e outros perigos causados a outrem ou aos seus bens.
- Não transporte passageiros.
- Todos os condutores devem procurar receber formação profissional. A respetiva formação deve destacar:
  - o cuidado e a concentração a ter durante a utilização deste tipo de equipamento;
  - o controlo da máquina numa inclinação não será recuperado com a utilização do travão. As principais razões para a perda do controlo são:
    - ◇ aderência insuficiente das rodas, especialmente em relva molhada;
    - ◇ excesso de velocidade;
    - ◇ travagens inadequadas;
    - ◇ o tipo de máquina é inadequado para a tarefa;
    - ◇ falta de atenção às possíveis consequências do estado do piso, especialmente em declives;
    - ◇ má distribuição da carga.

### Preparação

- Durante a operação da máquina, utilize sempre roupa e calçado adequado. Nunca utilize o equipamento se usar sandálias ou estiver descalço.
- Examine atentamente a área onde irá utilizar o equipamento, retirando qualquer objeto que possa ser projetado pela máquina.
- Substitua os silenciadores avariados.
- Se estiver instalada uma plataforma do cortador, antes de a utilizar, inspecione sempre visualmente para ver se as lâminas, parafusos das lâminas e conjunto do cortador estão gastos ou danificados. Substitua as lâminas e os parafusos gastos ou danificados em grupos para manter o equilíbrio.

### Manuseamento seguro dos combustíveis

- Para evitar lesões pessoais ou danos materiais, tenha um cuidado extremo no manuseamento da gasolina. A gasolina é extremamente inflamável e os vapores são explosivos.
- Apague todos os cigarros, charutos, cachimbos e outras fontes de ignição.
- Utilize apenas um recipiente para combustível aprovado.
- Nunca retire a tampa do depósito, nem adicione combustível quando o motor se encontrar em funcionamento.
- Deixe o motor arrefecer antes de adicionar combustível.
- Nunca abasteça a máquina no interior.
- Nunca guarde a máquina ou o recipiente de combustível onde exista uma fonte de fogo, faísca ou luz piloto, como numa caldeira ou outros eletrodomésticos.
- Nunca encha recipientes no interior de um veículo ou camião ou atrelado com um revestimento de plástico. Coloque sempre os recipientes no chão, longe do veículo, antes de os encher.
- Retire o equipamento do camião ou do atrelado e abasteça-o no chão. Se tal não for possível, abasteça a máquina no veículo com um recipiente portátil e não a partir do bico de abastecimento normal.
- Mantenha o bico sempre em contacto com o anel exterior do depósito de combustível ou com a abertura do recipiente até concluir a operação. Não utilize um dispositivo de abertura do bico.
- Se o combustível for derramado para cima da roupa, mude de roupa imediatamente.
- Nunca encha demasiado o depósito de combustível. Volte a colocar a tampa do combustível e aperte-a a bem.

### Funcionamento

- Esteja alerta, abrande e tenha cuidado ao virar. Olhe para trás e para os lados antes de mudar de direção.

- Não utilize o motor em espaços confinados onde se acumulem gases de monóxido de carbono.
- A utilização da máquina deve ser efetuada apenas com luz natural ou com iluminação artificial adequada.
- Antes de tentar ligar o motor, desengate todas as embraiagens dos engates de lâmina e coloque a mudança na posição neutra.
- Tenha em conta que não existem declives seguros. Os percursos em declives relevados requerem um cuidado especial. Para prevenir o capotamento:
  - não arranque nem pare bruscamente num declive;
  - mantenha uma velocidade baixa da máquina em declives e curvas apertadas;
  - esteja atento a lombas e valas e a outros perigos ocultos.
- Tome atenção ao tráfego quando utilizar a máquina perto de vias de circulação ou sempre que tiver de atravessá-las.
- Quando utilizar algum engate, nunca efetue descargas se houver alguém por perto, nem permita que alguém se aproxime da máquina enquanto esta estiver a funcionar.
- Nunca utilize a máquina com coberturas ou proteções danificadas, ou sem os dispositivos de segurança devidamente colocados.
- Não altere os valores do regulador do motor, nem acelere o motor excessivamente. Se utilizar o motor a velocidades excessivas, pode aumentar o risco de danos pessoais.
- Antes de abandonar o lugar do utilizador:
  - desative a tomada de força e desça os engates;
  - engate o travão de estacionamento;
  - pare o motor e retire a chave.
- Desative a transmissão aos engates, pare o motor e retire a chave da ignição.
  - antes de examinar, limpar ou trabalhar na máquina;
  - depois de bater contra um objeto estranho. Inspeção a máquina a fim de encontrar danos e poder fazer as respetivas reparações ante de voltar a utilizar o equipamento;
  - se a máquina começar a vibrar de um modo estranho (verifique imediatamente).
- Não utilize a máquina quando se encontrar sob o efeito de álcool ou drogas.
- Os raios podem causar ferimentos graves ou morte. Se forem visto raios ou ouvidos trovões na área, não opere a máquina – procure abrigo.
- Desative a transmissão dos engates durante o transporte ou quando não os estiver a utilizar.
- Pare o motor e desative a transmissão dos engates antes de reabastecer.

## Sistema de proteção anti-capotamento (ROPS)/Cabina – Utilização e manutenção

- O ROPS/Cabina é um dispositivo integral e de segurança efetiva. Utilize o cinto de segurança ao operar a máquina.
- Certifique-se de que pode tirar o cinto de segurança rapidamente, em caso de emergência.
- Verifique o espaço superior existente (ou seja, ramos, aduelas, fios elétricos) antes de conduzir a máquina para debaixo de quaisquer objetos e tente evitar qualquer contacto.
- Mantenha o ROPS/Cabina em boas condições de funcionamento realizando inspeções periódicas para verificar se há danos e manter apertadas todas as fixações.
- Substitua um ROPS/Cabina danificado. Não efetue nenhuma reparação ou revisão.
- **Não** retire o ROPS/Cabina.
- Todas as alterações a um ROPS/Cabina têm de ser aprovadas pelo fabricante.

## Manutenção e armazenamento

- Mantenha todas as porcas e parafusos bem apertados para se assegurar que o equipamento funciona em condições de segurança.
- Nunca guarde o veículo com combustível no depósito, armazenado num local fechado onde os gases possam entrar em contacto com chamas ou faíscas.
- Espere que o motor arrefeça antes de o armazenar em ambiente fechado.
- Para reduzir o risco de incêndio, mantenha o motor, silenciador, compartimento da bateria e a área de armazenamento de combustível livres de aparas de relva, folhas ou massa lubrificante em excesso.
- Substitua as peças gastas ou danificadas para garantir a segurança.
- Se tiver que drenar o depósito de combustível, faça-o no exterior.
- Se estiver instalada uma plataforma de cortador na máquina, tenha cuidado, uma vez que a rotação manual de uma lâmina pode causar que as outras rodem.
- Quando tiver que parar, guardar ou deixar a máquina fora do seu alcance, baixe o acessório.

## Transporte

- Tome todas as precauções necessárias quando colocar ou retirar a máquina de um atrelado ou camião.
- Utilize rampas de largura total para carregar a máquina num atrelado ou camião.
- Prenda a máquina de forma segura utilizando correias, correntes, cabos ou cordas. As correias frontais e traseiras devem estar dirigidas para baixo e para fora da máquina.

# Segurança de operação do cortador Toro

A seguinte lista contém informações de segurança específicas dos produtos Toro ou outras informações de segurança úteis que não estão incluídas nas norma CEN.

- Os gases de escape contêm monóxido de carbono, um gás inodoro e venenoso que poderá provocar a morte. Nunca ligue o motor num espaço fechado.
- Mantenha as mãos, pés, cabelo e vestuário solto longe da zona de descarga do engate, da zona inferior da máquina e de quaisquer peças móveis, enquanto o motor se encontrar em funcionamento.
- Não toque nas peças do equipamento ou dos acessórios enquanto estas não arrefecerem. Aguarde que arrefeçam antes de efetuar qualquer operação de manutenção, ajuste ou assistência.
- O ácido da bateria é venenoso e poderá provocar queimaduras. Evite qualquer contacto com a pele, olhos e roupas. Proteja a cara, olhos e roupa sempre que manusear uma bateria.
- Esta máquina não foi concebida nem equipada para ser utilizada na via pública e trata-se de um “veículo lento”. Se tiver que atravessar ou conduzir numa via pública deve estar sempre consciente dos regulamentos locais e cumpri-los como, por exemplo, as luzes necessárias, os sinais de aviso de veículo lento e os refletos.
- Os gases da bateria são explosivos. Mantenha cigarros, faíscas e chamas longe da bateria.
- Utilize apenas peças sobressalentes genuínas Toro de modo a garantir que os padrões originais são mantidos.
- Utilize apenas engates aprovados pela Toro. A garantia pode ser anulada se utilizar a máquina com engates não certificados.

## Utilização em inclinações

- Não opere perto de depressões, valas, bancos de areia e água. Se as rodas tombarem nas bordas dos declives, a máquina pode capotar e provocar lesões graves, morte ou afogamento.
- Não utilize o arejador em declives com relva molhada. O piso escorregadio reduz a tração e pode provocar derrapagens e perda de controlo.
- Não efetue mudanças bruscas de velocidade ou direção.
- Nos declives reduza a velocidade e tenha o máximo de cuidado.
- Retire todos os obstáculos, como pedras, troncos, etc. da zona de corte ou assinala-os. A relva alta pode esconder diversos obstáculos.
- Esteja atento às valas, buracos, pedras, descidas e subidas que alteram o ângulo de operação, pois o terreno irregular pode fazer capotar a máquina.

- Evite arranques súbitos quando opera numa subida porque a máquina pode inclinar-se para trás.
- Evite sempre arrancar ou parar repentinamente num declive. Se os pneus perderem tração, desengate o acessório e desça lentamente o declive.
- Siga as indicações do fabricante relativas aos pesos ou contrapesos das rodas, para melhorar a estabilidade da máquina.
- Tenha extremo cuidado com todos os acessórios. Estes poderão afetar a estabilidade da máquina e provocar perda de controlo.

## Nível de ruído

**Nota:** Os dados contidos nesta secção apenas são válidos para as unidades marcadas com o logótipo CE.

Esta unidade apresenta um nível de potência acústica garantido de 101 dBA, que inclui um Valor de incerteza (K) de 1 dBA.

O nível de potência acústica foi determinado de acordo com os procedimentos descritos na ISO 11094.

## Nível de pressão sonora

**Nota:** Os dados contidos nesta secção apenas são válidos para as unidades marcadas com o logótipo CE.

Estas unidades apresentam um nível de pressão sonora no ouvido do operador de 85 dBA, que inclui um Valor de incerteza (K) de 1 dBA.

O nível de pressão acústica foi determinado de acordo com os procedimentos descritos na EN ISO 5395:2013..

## Nível de vibração

### Mão-Braço

Nível de vibração medido na mão direita = 0,39 m/s<sup>2</sup>

Nível de vibração medido na mão esquerda = 0,34 m/s<sup>2</sup>

Valor de incerteza (K) = 0,5 m/s<sup>2</sup>

Os valores medidos foram determinados de acordo com os procedimentos descritos na EN ISO 5395:2013.

### Corpo

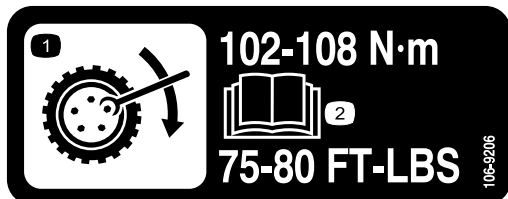
Nível de vibração medido = 0,41 m/s<sup>2</sup>

Valor de incerteza (K) = 0,5 m/s<sup>2</sup>

# Autocolantes de segurança e de instruções

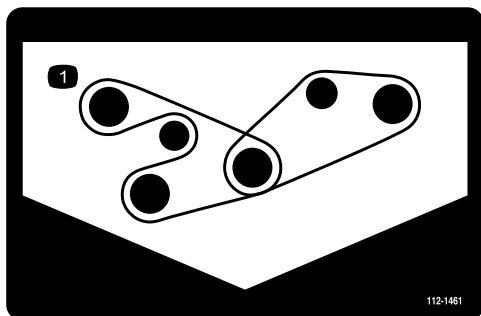


Os autocolantes de segurança e de instruções são facilmente visíveis e situam-se próximo das zonas de potencial perigo. Substitua todos os autocolantes danificados ou perdidos.



106-9206

1. Especificações de aperto da roda
2. Leia o *Manual do utilizador*.

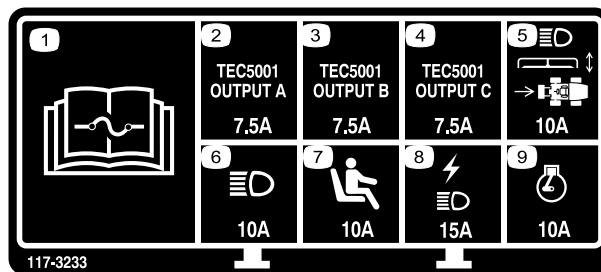


112-1461

1. Percurso da correia

**CALIFORNIA SPARK ARRESTER WARNING**  
Operation of this equipment may create sparks that can start fires around dry vegetation. A spark arrester may be required. The operator should contact local fire agencies for laws or regulations relating to fire prevention requirements. 117-2718

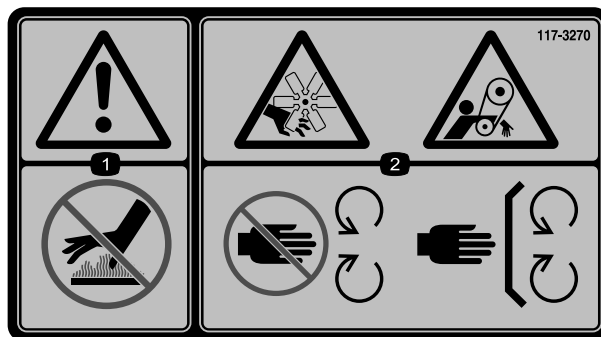
117-2718



117-3233

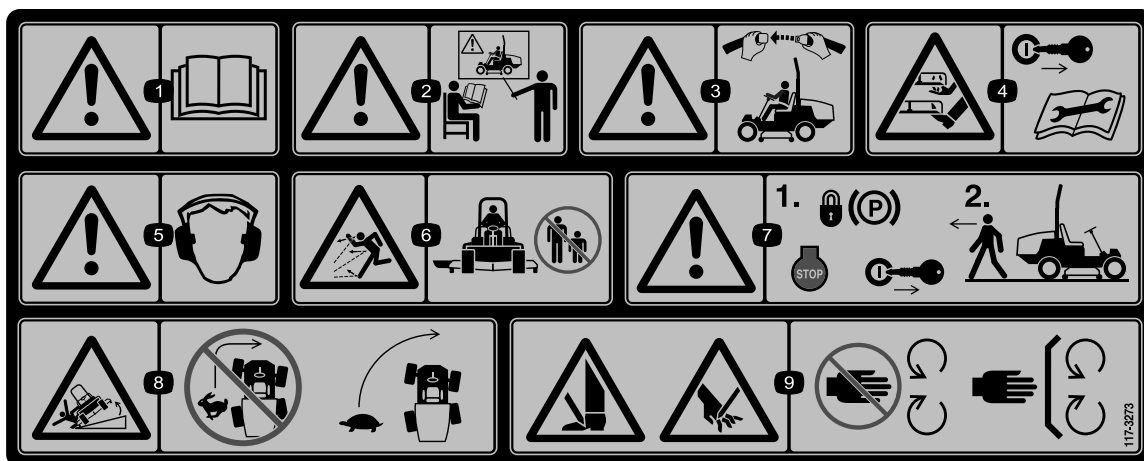
Modelos de tração às 4 rodas

1. Para mais informações sobre os fusíveis, leia o *Manual do utilizador*.
2. Solenóide de tração às 4 rodas – 7,5 amp
3. ativação PTO, lâmpada de tração às 4 rodas, elevação da plataforma, plataforma flutuante – 7,5 amp
4. Indicador incandescência, solenóide entrada de combustível, luz de diagnóstico, arranque — 7,5 amp
5. Faróis, atuador da plataforma, tomada de força – 10 amp
6. Luzes — 15 amp
7. Interruptor de presença do operador — 10 amp
8. Ponto de corrente, luzes — 15 amp
9. Motor — 10 amp



117-3270

1. Aviso – não toque na superfície quente.
2. Perigo de corte/desmembramento, mão; perigo de emaranhamento, correia – mantenha-se afastado de peças móveis, mantenha todos os resguardos e proteções devidamente montados.



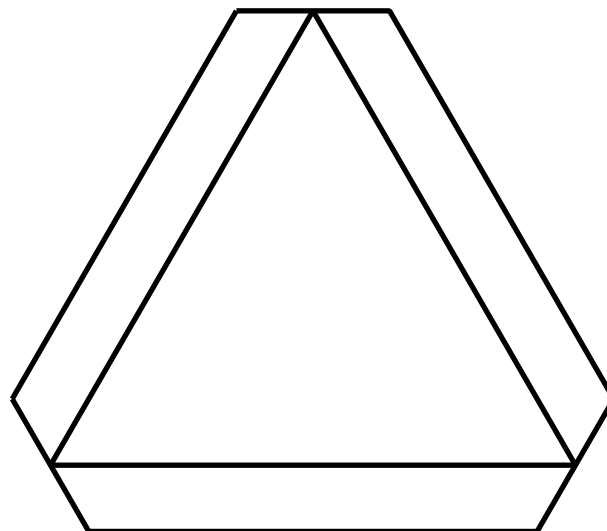
**117-3273**

1. Aviso – leia o *Manual do utilizador*.
2. Aviso – receba formação antes de operar esta máquina.
3. Aviso – quando estiver sentado no banco do operador use sempre cinto de segurança.
4. Perigo de corte/desmembramento de mãos e pés – retire a chave da ignição e leia as instruções antes de proceder à assistência técnica ou manutenção.
5. Aviso – utilize proteções para os ouvidos.
6. Perigo de projeção de objetos – mantenha as pessoas afastadas da máquina.
7. Aviso – engate o travão de mão, desligue o motor e retire a chave da ignição antes de abandonar a máquina.
8. Risco de capotamento – baixe a unidade de corte quando descer declives, desacelere a máquina antes de curvar, não curve a velocidades elevadas.
9. Perigo de corte das mãos ou pés – mantenha-se afastado de peças móveis; mantenha todas as proteções no sítio.



**117-3276**

1. Líquido de arrefecimento do motor sob pressão
2. Perigo de explosão—leia o *Manual do utilizador*.
3. Aviso—não toque na superfície quente.
4. Aviso – leia o *Manual do utilizador*.

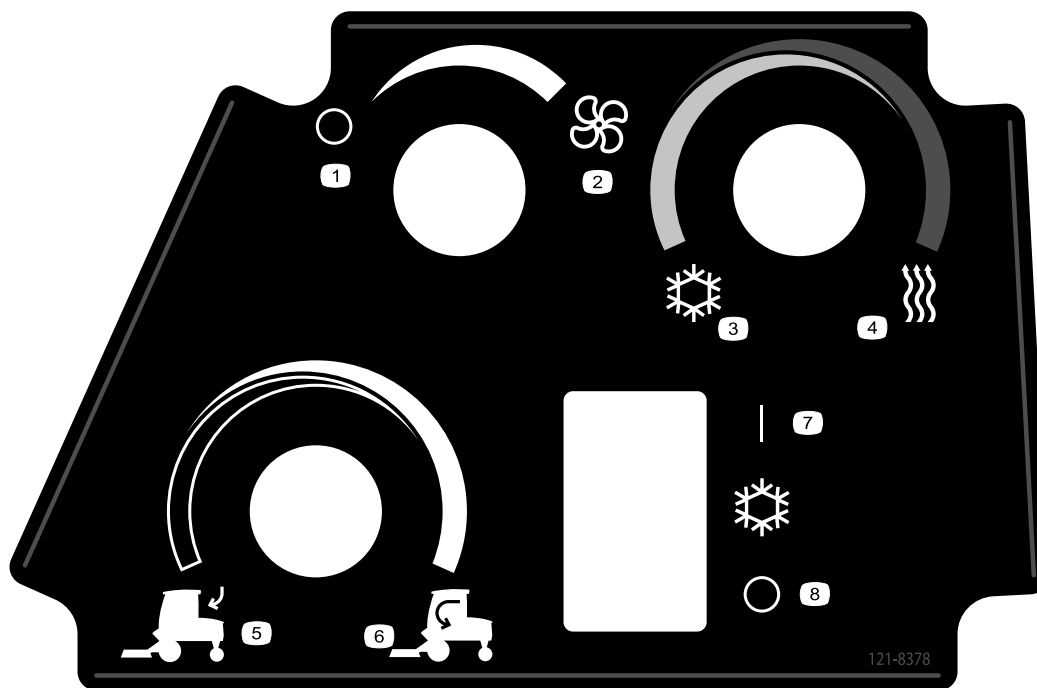


**120-0250**

(Modelos com cabina)

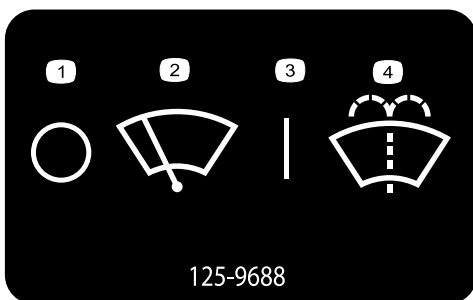
1. Veículo lento





121-8378

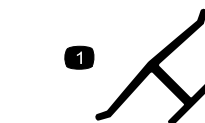
- |                             |                                |
|-----------------------------|--------------------------------|
| 1. Ventoinha – desligada    | 5. Ar do exterior              |
| 2. Ventoinha – ligada total | 6. Ar do interior              |
| 3. Ar frio                  | 7. Ar condicionado – desligado |
| 4. Ar quente                | 8. Ar condicionado – ligado    |



125-9688

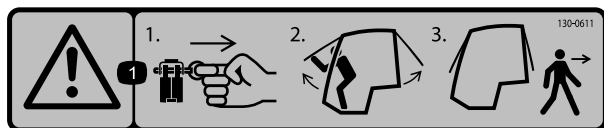
125-9688

- |                                  |   |
|----------------------------------|---|
| 1. Limpa pára-brisas – desligado | 3. Limpa pára-brisas – ligado                   |
| 2. Limpa pára-brisas             | 4. Pulverizar líquido de lavagem do pára-brisas |



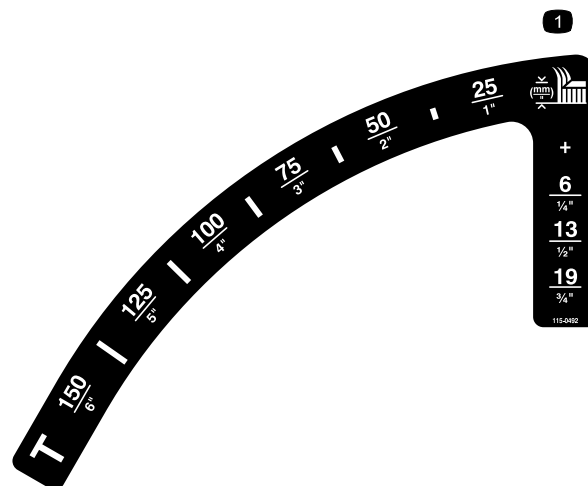
Marca do fabricante

1. Indica que a lâmina é uma peça de origem.



130-0611

1. Aviso – 1) Retire o pino; 2) Eleve as portas; 3) Saia da cabina



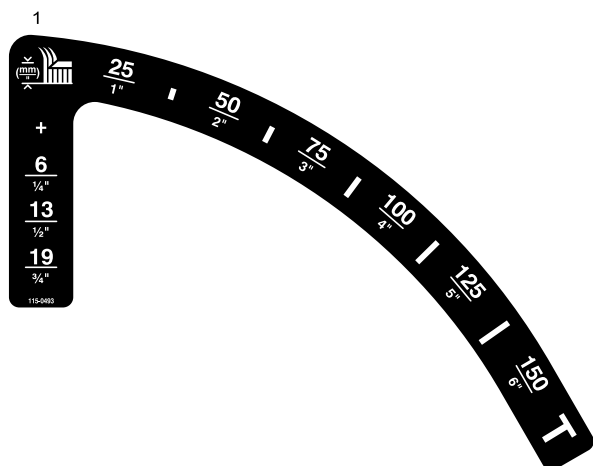
115-0492

1. Altura de corte (mm)



**106-2353**

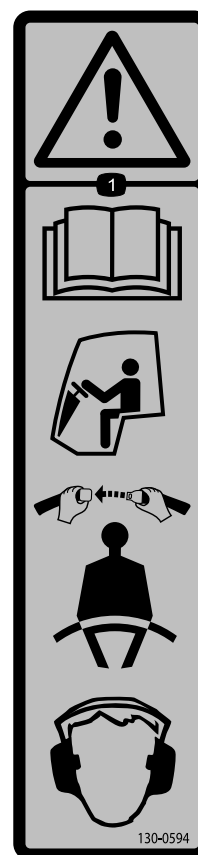
1. Ponto de alimentação elétrico



**115-0493**

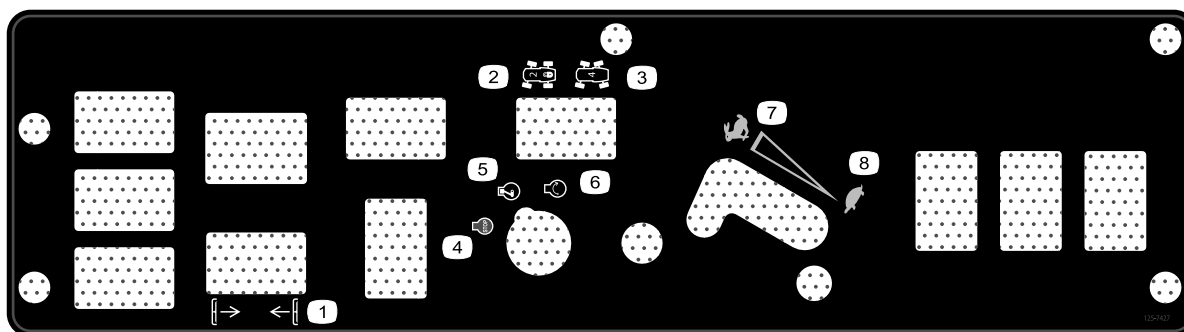
Modelos com cabina

1. Altura de corte (mm)



**130-0594**

1. Aviso – leia o Manual do utilizador; ao se sentar na cabina, utilize sempre o cinto de segurança; utilize proteção auditiva.



**125-7427**

1. Subir/descer plataformas
2. Tração às duas rodas
3. Tração às quatro rodas
4. Motor – stop (desligar)
5. Motor – run (funcionamento)
6. Motor – start (arranque)
7. Rápido
8. Lento



### Símbolos da bateria

Alguns ou todos estes símbolos estão na bateria

- |   |   |
|---|---|
| 1. Perigo de explosão   | 6. Mantenha as pessoas a uma distância segura da bateria.                                       |
| 2. Não fazer fogo, não aproximar a bateria de chamas e não fumar. | 7. Proteja devidamente os olhos; os gases explosivos podem provocar a cegueira e outras lesões. |
| 3. Risco de queimaduras com líquido cáustico/químicos             | 8. O ácido da bateria pode provocar a cegueira ou queimaduras graves.                           |
| 4. Proteja devidamente os olhos.                                  | 9. Lave imediatamente os olhos com água e procure assistência médica o quanto antes.            |
| 5. Leia o <i>Manual do utilizador</i> .                           | 10. Contém chumbo; não deite fora.  |
-

# Instalação

## Peças soltas

Utilize a tabela abaixo para verificar se todas as peças foram enviadas.

| Procedimento | Descrição                                   | Quantidade | Utilização   |
|--------------|---|------------|--|
| 1            | Veio propulsor                              | 1          | Instalar o veio propulsor numa plataforma opcional ou SLR.                                   |
|              | Parafuso, 5/16 x 3-1/4 pol.                 | 4          |  |
|              | Porca de bloqueio, 5/16 polegadas           | 4          |  |
|              | Pino de segurança, 3/16 x 1-1/2 pol.        | 2          |  |
| 2            | Pino de retenção                            | 2          | Utilizar para instalar a plataforma do cortador opcional.                                    |
|              | Bocal de lubrificação                       | 2          |  |
|              | Anilha de cabeça flangeada, 5/16 x 7/8 pol. | 2          |  |
| 3            | Nenhuma peça necessária                     | –          | Verificação do nível do fluido hidráulico  |
| 4            | Nenhuma peça necessária                     | –          | Verificação do fluido hidráulico, do óleo do motor e dos níveis de líquido de arrefecimento. |

## Componentes e peças adicionais

| Descrição                          | Quantidade | Utilização                                   |
|------------------------------------|------------|--|
| Manual do utilizador               | 1          | Ler antes de utilizar a máquina              |
| Manual do utilizador do motor      | 1          | Ler antes de utilizar a máquina              |
| Catálogo de peças                  | 1          | Utilizar para consultar os números das peças |
| Material de formação do utilizador | 1          | Ver o vídeo antes de utilizar a máquina      |

# 1

## Instalação do veio propulsor numa plataforma de cortador ou SLR opcional

### Peças necessárias para este passo:

|   |                                      |
|---|--------------------------------------|
| 1 | Veio propulsor                       |
| 4 | Parafuso, 5/16 x 3-1/4 pol.          |
| 4 | Porca de bloqueio, 5/16 polegadas    |
| 2 | Pino de segurança, 3/16 x 1-1/2 pol. |

## Procedimento

**Nota:** A instalação do veio propulsor da tomada de força é mais fácil se a máquina estiver colocada numa suspensão.

1. Coloque a máquina numa superfície nivelada, pare o motor, engate o travão de estacionamento e retire a chave da ignição.

### ⚠ AVISO

Não ligue o motor e engate o interruptor da tomada de força quando o veio da tomada de força estiver desligado da unidade de corte. Se ligar o motor e o veio da tomada de força rodar, pode dar origem a ferimentos pessoais graves e danos na máquina. Antes de o veio propulsor ser desligado da plataforma de corte, desligue o conector da bobina do solenóide da tomada de força da cablagem para evitar o engate acidental da embraiagem da tomada de força.

2. Para evitar o engate acidental da embraiagem da tomada de força, desligue o conector elétrico da cablagem do conector da bobina da válvula de solenóide da tomada de força ([Figura 3](#)).

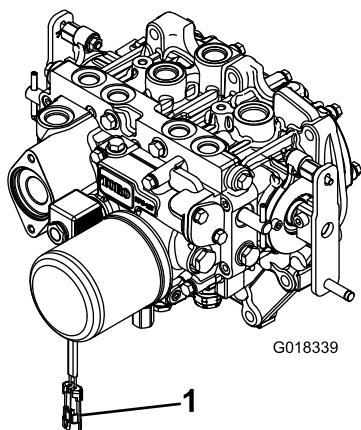


Figura 3

1. Conector elétrico da cablagem

3. Posicione o veio propulsor da tomada de força por baixo da parte frontal da máquina. Certifique-se de que a culatra do eixo do veio propulsor (Figura 4) está virada para o veio da tomada de força da transmissão.

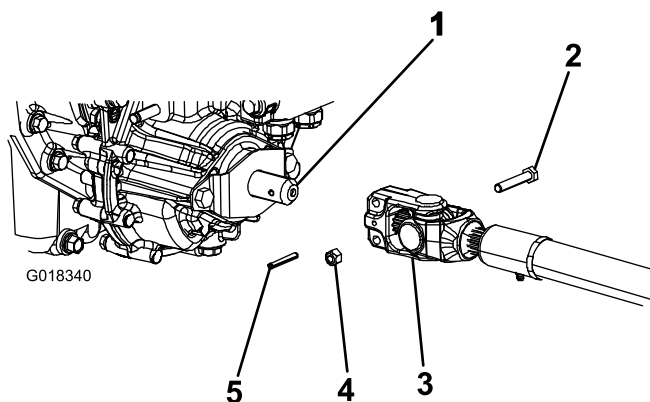


Figura 4

1. Veio propulsor da transmissão
2. Parafuso
3. Veio da tomada de força
4. Porca de bloqueio
5. Pino de segurança

4. Alinhe o veio e furos do pino de segurança da culatra do veio propulsor com o veio da transmissão.
5. Deslize a culatra da extremidade do veio propulsor da tomada de força para o veio da tomada de força da transmissão.
6. Fixe a culatra da extremidade do veio propulsor da tomada de força da seguinte forma:
  - A. Instale o pino de segurança na culatra da extremidade e veio.
  - B. Instale os parafusos através do veio propulsor e culatra.
  - C. Instale e aperte as porcas para prender a culatra da extremidade ao veio da tomada de força. Aperte as porcas de bloqueio com 20 a 25 Nm.

**Nota:** Guarde os restantes parafusos, porcas e pino de segurança para prender a outra extremidade do veio propulsor ao veio da caixa de engrenagens do acessório.

7. Lubrifique as uniões do veio propulsor da tomada de força.
8. Depois da outra extremidade do veio propulsor estar ligado ao veio da caixa de engrenagens do acessório, ligue o conector elétrico da cablagem ao conector da bobina da válvula de solenóide da tomada de força (Figura 3).

## 2

### Hardware de montagem da plataforma do cortador opcional

#### Peças necessárias para este passo:

|   |   |
|---|---|
| 2 | Pino de retenção                            |
| 2 | Bocal de lubrificação                       |
| 2 | Anilha de cabeça flangeada, 5/16 x 7/8 pol. |

#### Procedimento

**Nota:** Estes componentes e procedimento só são necessários se for montada na unidade de tração uma plataforma de cortador que necessite de pinos de retenção. Consulte o Manual do utilizador da plataforma do cortador para obter as instruções de instalação

**Nota:** Se não estiver instalada uma plataforma de cortador na unidade de tração, retire ou prenda as (4) correntes de elevação da suspensão de elevação.

## 3

### Verificação da pressão dos pneus

#### Nenhuma peça necessária

#### Procedimento

Os pneus são colocados sob pressão excessiva aquando do seu envio. Portanto, deve libertar algum ar para reduzir a pressão. A pressão de ar correta dos modelos sem cabina é de 1,03 bar nos pneus da frente e 1,72 bar nos pneus de trás. Se for instalada uma cabina na máquina, os pneus dianteiros e traseiros devem ser cheios a 1,72 bar.

# 4

## Verificação dos níveis de fluidos

Nenhuma peça necessária

### Procedimento

1. Verifique o nível do fluido hidráulico antes de pôr o motor em funcionamento; consulte Verificar o nível do fluido hidráulico na secção Manutenção.
2. Verifique o nível do óleo do motor antes de pôr o motor em funcionamento, consulte Verificar o nível do óleo do motor, na secção Manutenção.
3. Verifique o sistema de arrefecimento antes de pôr o motor em funcionamento; consulte Verificar o Sistema de Arrefecimento na secção Manutenção.

## Descrição geral do produto

### Comandos

Familiarize-se primeiro com todos os comandos antes de ligar o motor e utilizar a máquina.

#### Pedal de tração

O pedal de tração (Figura 5) permite controlar o avanço e recuo da máquina. Pressione a zona superior do pedal para deslocar a máquina para a frente e a zona inferior para deslocar a máquina para trás. A velocidade depende da pressão exercida sobre o pedal. Para obter a velocidade máxima sem carga, deverá pressionar completamente o pedal quando o regulador se encontrar na posição FAST (rápido).

Para parar, reduza a pressão exercida sobre o pedal, até que este volte à posição central.

**Nota:** Para paragens de emergência, pressione a parte de trás do pedal de tração (marcha-atrás) para parar a máquina rapidamente.

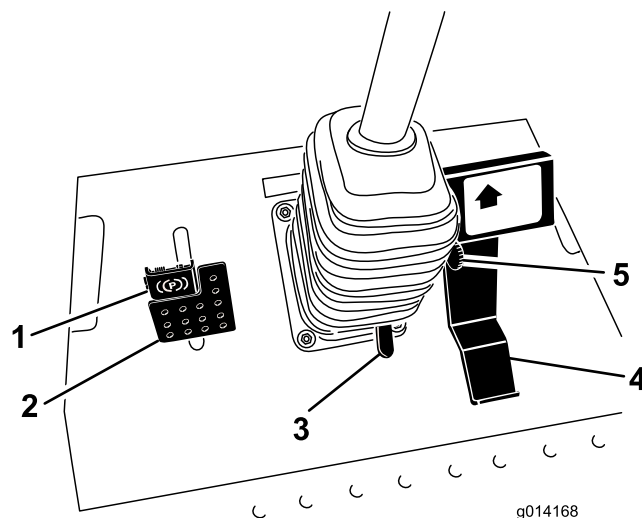


Figura 5

- |                                   |                            |
|-----------------------------------|----------------------------|
| 1. Travão de estacionamento       | 4. Pedal de tração         |
| 2. Pedal dos travões              | 5. Limitador de velocidade |
| 3. Pedal de inclinação da direção |                            |

#### Limitador de velocidade

A alavanca do limitador da velocidade (Figura 5) pode ser movida para a frente para limitar a velocidade de tração durante o funcionamento.

#### Pedal de travão

O pedal do travão é utilizado em conjunto com a alavanca do pedal do travão para ativar e desativar o travão de mão (Figura

5). Para parar a máquina, liberte o pedal de tração e deixe que regresse à posição central. O travão pode ajudar a parar numa situação de emergência.

## Travão de estacionamento

Para engatar o travão de mão, empurre para baixo o pedal do travão e pressione a parte de cima para a frente em direção ao trinco (Figura 5). Para libertar o travão de mão, deverá pressionar o pedal do travão até que o bloqueio do travão de mão desengate sem entrar em contacto com o mecanismo de bloqueio.

## Pedal de inclinação da direção

Para inclinar o volante da direção na sua direção, carregue no pedal para baixo, e puxe o volante para si para a posição mais confortável e, em seguida, solte o pedal (Figura 5). Para afastar o volante de si, pressione o pedal e liberte-o quando o volante atingir a posição de operação que deseja.

## Ignição

A ignição tem três posições: Off, On/Pré-aquecimento e arranque (Figura 6).

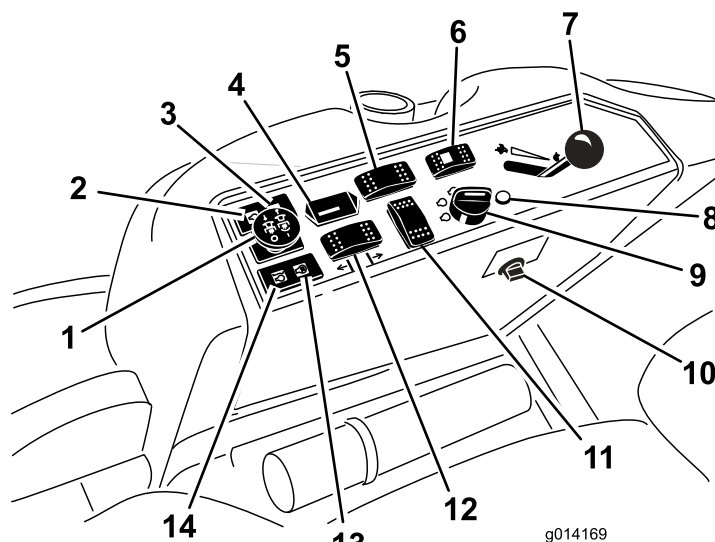


Figura 6

- |   |  |
|---|--|
| 1. Interruptor da tomada de força (PTO)   | 8. Luz de diagnóstico (apenas tração às 4 rodas)                     |
| 2. Luz de aviso da pressão do óleo  | 9. Ignição   |
| 3. Luz do indicador de carga  | 10. Ponto de corrente  |
| 4. Contador de horas  | 11. Local do interruptor opcional                                    |
| 5. Interruptor de bloqueio do diferencial (opcional – apenas tração às 2 rodas) | 12. Interruptor de elevação da plataforma                            |
| 6. Interruptor de seletor de tração (apenas tração às 4 rodas)                  | 13. Luz das velas de incandescência                                  |
| 7. Alavanca do acelerador   | 14. Luz de aviso da temperatura do líquido de arrefecimento do motor |

## Luz de diagnóstico

Ilumina-se caso se identifique uma avaria no sistema (Figura 6).

## Alavanca do acelerador

A alavanca do acelerador (Figura 6) controla a velocidade do motor. Se mover a alavanca do acelerador para a frente, em direção à posição Fast (rápido), aumenta a velocidade do motor. Se a mover para trás, em direção à posição Slow (lento), reduz a velocidade do motor. O acelerador controla a velocidade da tomada de força e, juntamente com o pedal de tração, controla a velocidade da máquina. Ponha sempre a máquina a funcionar com a borboleta na posição Fast (rápido) quando opera os acessórios.

## Interruptor da tomada de força (PTO)

O interruptor de tomada de força (PTO) inicia e pára os acessórios (Figura 6).

## Interruptor do seletor de tração

Pressione o interruptor do seletor de tração para trás para engatar a tração às quatro rodas e para a frente para regressar à tração às duas rodas (Figura 6).

## Contador de horas

O contador de horas (Figura 6) regista o número de horas que o motor operou. Funciona quando o interruptor de chave está na posição Run. Utilize estes tempos para agendar a manutenção regular.

## Luz indicadora das velas de incandescência (luz laranja)

A luz das velas (Figura 6) acende-se quando o interruptor da ignição está na posição On. Fica acesa durante 6 segundos. Quando a luz das velas se apaga, o motor está pronto a arrancar.

## Luz de aviso da temperatura do líquido de arrefecimento do motor

Esta luz acende-se e as lâminas de corte param se a temperatura do líquido de arrefecimento do motor for demasiado elevada (Figura 6). Se a máquina não parar e a temperatura do líquido de arrefecimento subir mais 10 °C, o motor pára.

**Importante:** Se o acessório se desligar e a luz de aviso da temperatura estiver acesa, empurre o botão da tomada de força para baixo, conduza até uma área lisa segura, desloque a alavanca do acelerador para a posição Slow, deixe o pedal de tração mover-se para a posição neutra e engate o travão de mão. Deixe o motor ao ralenti durante alguns minutos até arrefecer para um nível seguro. Pare o motor e verifique o sistema de arrefecimento; consulte Verificar o Sistema de Arrefecimento.

## Indicador de carga

O indicador de carga acende-se quando se verificar uma avaria no circuito de carregamento do sistema (Figura 6).

## Luz de aviso da pressão do óleo

A luz de aviso da pressão do óleo (Figura 6) acende-se quando a pressão do óleo do motor descer abaixo do nível de segurança. Se esta situação se verificar, desligue imediatamente o motor e descubra qual a causa do sucedido. Efetue as reparações necessárias antes de ligar novamente o motor.

## Indicador de combustível

O indicador de combustível (Figura 7) indica o nível de combustível no depósito.

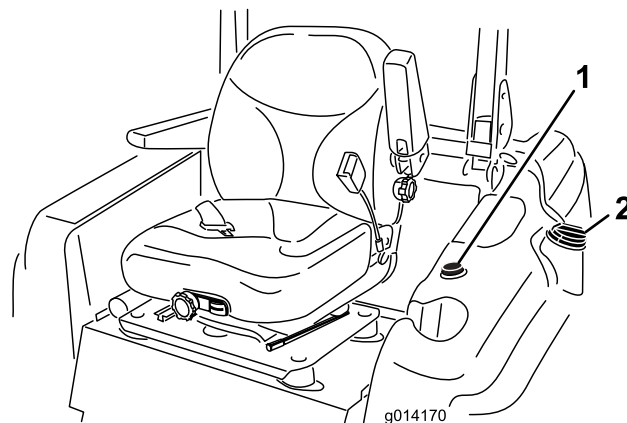


Figura 7

1. Indicador de combustível
2. Tampa do depósito de combustível

## Controlos da cabina

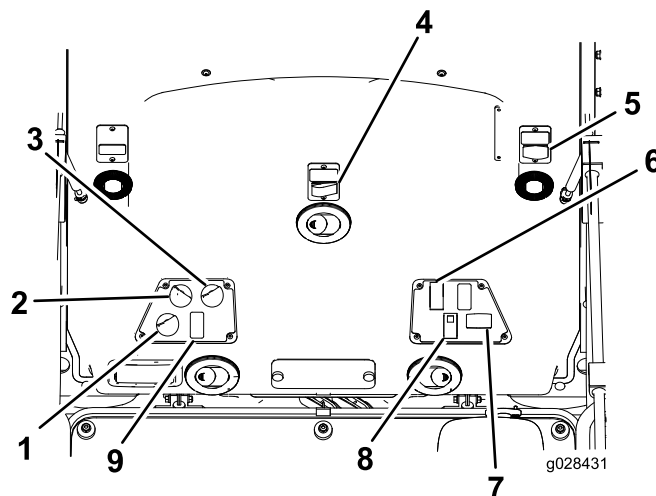


Figura 8

1. Controlo de recirculação de ar
2. Controlo da ventoinha
3. Controlo de temperatura
4. Interruptor do limpa pára-brisas
5. Saída de corrente
6. Interruptor das luzes
7. Interruptor dos piscas
8. Interruptor do ar condicionado
9. Botão de emergência

### Controlo de recirculação de ar

Regula a cabina para a recirculação de ar na cabina ou para a entrada de ar na cabina vindo do exterior (Figura 8).

- Regula para recircular o ar ao utilizar o ar condicionado.
- Regula para a entrada de ar ao utilizar o aquecedor ou a ventoinha.

### Controlo da ventoinha

Rode o botão de controlo da ventoinha para regular a velocidade da mesma (Figura 8).



## Controlo de temperatura

Rode o botão de controlo da temperatura para regular a temperatura do ar na cabina (Figura 8).

## Interruptor do limpa pára-brisas

Utilize este interruptor para ligar e desligar as escovas do limpa pára-brisas (Figura 8).

## Saída de corrente

Utilize esta tomada de 15 amp, 12 V CC para alimentar dispositivos ocmptáveis (Figura 8).

## Interruptor das luzes

Utilize este interruptor para ligar e desligar os faróis e a luz traseira (Figura 8).

## Interruptor dos piscas

Utilize este interruptor para ligar e desligar os piscas (luzes de perigo) (Figura 8).

## Interruptor do ar condicionado

Utilize este interruptor para ligar e desligar o ar condicionado (Figura 8).

## Trinco do pára-brisas

Levante os trincos para abrir o pára-brisas (Figura 9). Prima os trincos para trancar o pára-brisas na posição de aberto. Puxe os trincos para fora e para baixo para fechar e trancar o pára-brisas.

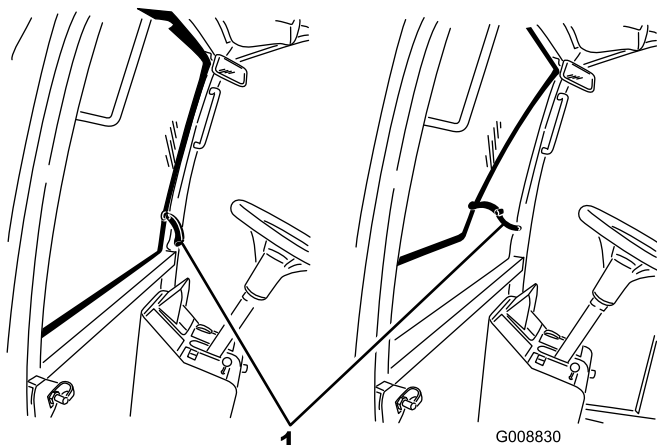


Figura 9

1. Trinco do pára-brisas

## Trinco da janela posterior

Levante os trincos para abrir a janela posterior. Prima os trincos para trancar a janela na posição de aberta. Puxe os trincos para fora e para baixo para fechar e trancar a janela (Figura 9).

**Importante:** A janela posterior deve estar fechada antes de abrir o capot ou em caso contrário podem ocorrer danos.

## Especificações

**Nota:** As especificações e o desenho do produto estão sujeitos a alterações sem aviso prévio.

|                           |          |
|---------------------------|----------|
| Comprimento               | 241,3 cm |
| Largura (Rodas traseiras) | 147,3 cm |
| Altura                    | 221 cm   |
| Peso                      | 1361 kg  |

## Engates/acessórios

Está disponível uma seleção de engates e acessórios aprovados Toro para utilização com a máquina, para melhorar e expandir as suas capacidades. Contacte o serviço de assistência autorizado ou distribuidor autorizado ou vá a [www.toro.com](http://www.toro.com) para obter uma lista de todos os engates e acessórios aprovados.

# Funcionamento

**Nota:** Determine os lados direito e esquerdo da máquina a partir da posição normal de utilização.

## ⚠ CUIDADO

Esta máquina produz níveis de ruído na ordem dos 80 dBA ao nível do ouvido do utilizador, podendo provocar perda de audição no caso de uma utilização prolongada.

Deverá utilizar proteções para os ouvidos quando utilizar esta máquina.

## Abastecimento de combustível

Use apenas gasóleo limpo ou biodiesel com baixo conteúdo (<500 ppm) ou ultra baixo conteúdo (<15 ppm) de enxofre. A classificação mínima de cetane deve ser 40. Adquirir combustível em quantidades que possam ser usadas no prazo de 180 dias para assegurar a pureza do combustível.

**Capacidade do depósito de combustível:** 51,1 litros

Utilize gasóleo de Verão (N.º 2-D) a temperaturas superiores a -7 °C e gasóleo de Inverno (N.º 1-D ou mistura N.º 1-D/2-D) abaixo de -7 °C. A utilização de gasóleo de Inverno a temperaturas inferiores significa um ponto de inflamação e características de fluxo frio que facilitam o arranque e reduzem a obstrução do filtro de combustível.

A utilização de gasóleo de Verão acima de -7 °C contribui para uma maior duração da bomba de combustível e maior potência quando comparado com o gasóleo de Inverno.

**Importante:** Não utilize querosene nem gasolina em vez de gasóleo. A não observação desta precaução danifica o motor.

## ⚠ AVISO

O combustível pode ser prejudicial ou mesmo fatal quando ingerido. A exposição prolongada a vapores pode provocar lesões graves ou doenças.

- Evite inalar vapores durante muito tempo.
- Mantenha a cara afastada do bico e do depósito de combustível ou da abertura do condicionador.
- Mantenha o combustível afastado dos olhos e da pele.

### Preparado para Biodiesel

Esta máquina também pode usar um combustível com mistura de biodiesel de até B20 (20% biodiesel, 80% petrodiesel). A parte de petrodiesel deve ter baixo teor ou ultra baixo teor de enxofre. Tome as seguintes precauções:

- A parte de biodiesel do combustível tem de cumprir as especificações ASTM D6751 ou EN 14214.

- A composição do gasóleo de mistura deve cumprir a ASTM D975 ou EN 590.
- As superfícies pintadas podem ser danificadas pelas misturas de biodiesel.
- Utilize misturas B5 (conteúdo de biodiesel de 5%) ou inferiores no tempo frio.
- Verifique os vedantes, tubos e juntas em contacto com o combustível, uma vez que podem degradar-se ao longo do tempo.
- Pode ocorrer obstrução do filtro durante algum tempo após mudar para misturas de biodiesel.
- Contacte o distribuidor se desejar mais informações sobre o biodiesel.

## ⚠ PERIGO

**Em determinadas circunstâncias, o combustível é extremamente inflamável e explosivo. Um incêndio ou explosão provocado(a) por combustível pode resultar em queimaduras e danos materiais.**

- Encha o depósito de combustível no exterior, num espaço aberto, quando o motor estiver frio. Limpe todo o combustível derramado.
- Nunca encha o depósito de combustível num atrelado fechado.
- Não fume quando se encontrar próximo de combustível e mantenha-se afastado de todas as fontes de chama ou faíscas que possam inflamar os vapores existentes nesse meio.
- Guarde a gasolina num recipiente aprovado e mantenha-a longe do alcance das crianças. Nunca adquira mais do que o combustível necessário para 30 dias.
- Não utilize a máquina sem que todos os componentes do sistema de escape estejam corretamente montados e em boas condições de funcionamento.

## ⚠ PERIGO

Em determinadas condições durante o abastecimento, pode ser libertada eletricidade estática que provoca uma faísca que pode inflamar os vapores do combustível. Um incêndio ou explosão provocado(a) por combustível pode resultar em queimaduras e danos materiais.

- Coloque sempre os recipientes de combustível no chão, longe do veículo, antes de os encher.
- Não encha os recipientes de combustível no interior de uma carrinha, outro veículo ou um atrelado, porque os revestimentos do interior ou a cobertura de plástico da carrinha podem isolar o recipiente e abrandar a perda de energia estática do mesmo.
- Sempre que possível, retire a máquina do veículo ou do atrelado e encha o depósito da máquina com as respetivas rodas no chão.
- Se tal não for possível, abasteça a máquina no veículo ou no atrelado a partir de um recipiente portátil e não do bico de abastecimento normal.
- Se for necessário utilizar um bico de abastecimento, mantenha-o em contacto permanente com o anel exterior do depósito de combustível ou com a abertura do recipiente até concluir a operação.

## Enchimento do depósito de combustível

1. Estacione a máquina numa superfície nivelada.
2. Desligue o motor e engate o travão de estacionamento.
3. Limpe a zona em redor da tampa do depósito de combustível e retire a tampa (Figura 10).

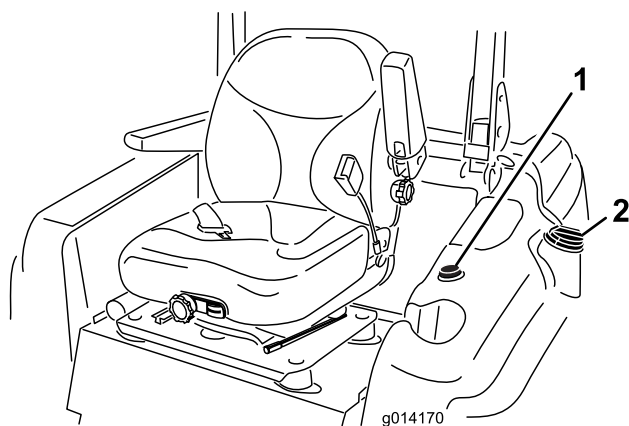


Figura 10

1. Indicador de combustível
2. Tampa do depósito de combustível

**Importante:** Não abra o depósito de combustível quando estiver estacionado numa colina. O combustível pode sair para fora.

4. Adicione gasolina ao depósito de combustível até que o nível se encontre nivelado com o fundo do tubo de enchimento. Não encha demasiado o depósito de combustível.
5. Volte a colocar a tampa do depósito de combustível e prenda. Limpe todo o combustível derramado.

**Nota:** Se for possível, encha o depósito de combustível após cada utilização. Isto minimiza uma eventual formação de condensação dentro do depósito de combustível.

## Pense em primeiro lugar na segurança

Leia todas as instruções de segurança e os símbolos referidos na secção sobre segurança. Esta informação pode contribuir para evitar que o utilizador e outras pessoas sofram acidentes.

### ⚠ PERIGO

Operar em relva molhada ou em declives acentuados pode provocar derrapagem e perda de controlo.

Se a máquina tombar nas bordas dos declives, pode capotar e provocar lesões graves, morte ou afogamento.

Utilize sempre o cinto de segurança ao operar a máquina.

Leia e siga as instruções e avisos de proteção contra capotamento.

Para evitar qualquer perda de controlo e eventual capotamento:

- Não utilize a máquina perto de depressões ou junto da água.
- Nos declives reduza a velocidade e tenha o máximo de cuidado.
- Evite mudanças bruscas de velocidade ou direção.

### ⚠ CUIDADO

Esta máquina produz níveis de ruído na ordem dos 85 dBA ao nível do ouvido do utilizador, podendo provocar perda de audição caso este utilize a máquina durante longos períodos de operação.

Deverá utilizar proteções para os ouvidos quando utilizar esta máquina.

# Ligação e desligação do motor

## Ligação do motor

1. Levante a barra de segurança e bloqueie-a, sente-se no banco e aperte o cinto de segurança.
2. Certifique-se de que o pedal de tração está na posição neutra.
3. Engate o travão de mão.
4. Desloque o interruptor PTO (tomada de força) para a posição off (Figura 11).

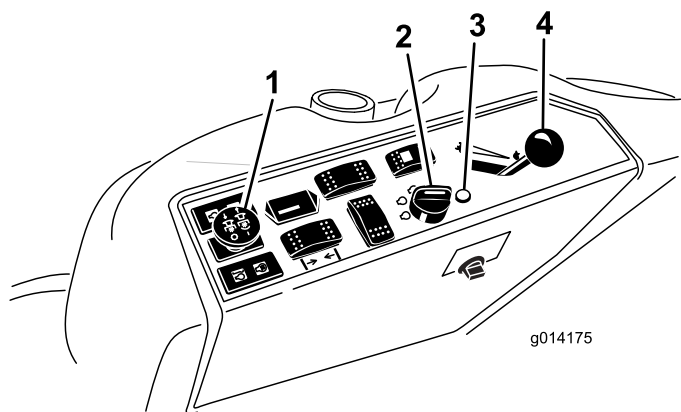


Figura 11

- |   |                                    |
|---|------------------------------------|
| 1. Interruptor da tomada de força (PTO) | 3. Luz das velas de incandescência |
| 2. Ignição                              | 4. Alavanca do acelerador          |

5. Desloque a alavanca do acelerador para metade entre as posições Fast (rápido) e Slow (lento) (Figura 11).
6. Rode a chave da ignição no sentido dos ponteiros do relógio para a posição Run (Figura 12).

A luz das velas acende-se durante 6 segundos.

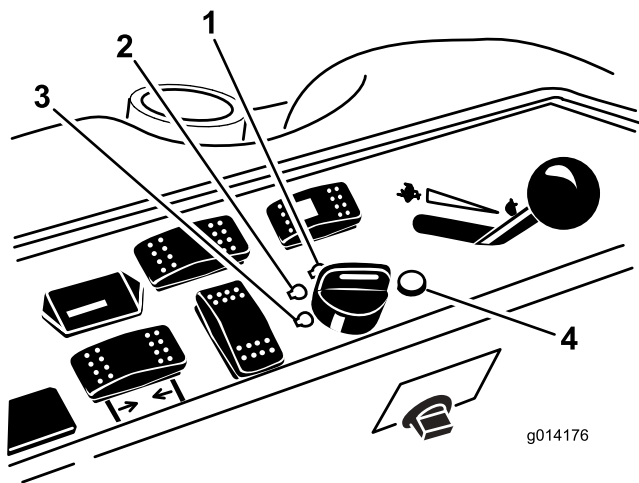


Figura 12

- |   |   |
|---|---|
| 1. Start (Arranque)                     | 3. Off (Desligado)                            |
| 2. Vela de funcionamento/incandescência | 4. Luz indicadora das velas de incandescência |

7. Depois da luz indicadora das velas se apagar rode a chave para a posição Start. Quando o motor arrancar solte a chave.

**Importante:** Utilize os ciclos de arranque durante o máximo de 15 segundos por minuto para evitar sobreaquecer o motor de arranque.

**Nota:** Podem ser necessários ciclos de arranque adicionais quando se ligar o motor pela primeira vez depois do sistema de combustível ter sido completamente drenado.

8. Deixe a alavanca a meio entre as posições Slow (lento) e Fast (rápido) até o motor e o sistema hidráulico aquecerem.

**Importante:** Quando pôr o motor a trabalhar pela primeira vez, ou após uma mudança de óleo, revisão do motor, da transmissão ou motor da roda, conduza a máquina com a alavanca do acelerador na posição Slow (lento) tanto para a frente e para trás durante um a dois minutos. Ative a alavanca de elevação e da tomada de força para se assegurar de que tudo funciona corretamente. Em seguida, desligue o motor e verifique se existem fugas de fluido, óleo, peças soltas ou quaisquer outros problemas.

### ⚠ CUIDADO

Desligue o motor e espere até que todas as peças se encontrem imóveis antes de verificar se existem fugas de óleo, peças soltas ou quaisquer outros problemas.

## Parar o motor

1. Desengate a tomada de força, certificando-se que o pedal de tração está na posição neutra, aplique o travão de mão e desloque a alavanca do acelerador para a posição Slow (lento).
2. Mantenha o motor nesta velocidade durante 60 segundos.
3. Rode a chave da ignição para a posição Off (desligar) (Figura 12). Espere até que todas as peças em movimento parem, antes de sair da posição de operação.
4. Retire a chave antes de transportar ou guardar a máquina.

**Importante:** Retire a chave; se não o fizer, a bomba de combustível ou acessórios pode ficar a funcionar e fazer com que a bateria perca carga.

## ⚠ CUIDADO

A utilização/deslocação do trator por crianças ou outras pessoas adultas que não o utilizador pode provocar acidentes pessoais.

Retire a chave da ignição e engate o travão de mão sempre que se afastar da máquina, mesmo que seja apenas por alguns minutos.

## Conduzir a máquina

O controlo do acelerador regula a velocidade do motor medida em rpm (rotações por minuto). Coloque o controlo do acelerador na posição Fast (rápido) para melhor desempenho. Opere sempre com o acelerador na posição Fast quando estiver a operar acessórios.

## Seleção de tração

Para o máximo apuramento e mínimos danos na relva, a máquina deve ser sempre operada na tração às 4 rodas. No entanto, quando desejar transportar a máquina em estrada ou atrelado, a máquina pode ser colocada na tração às 2 rodas.

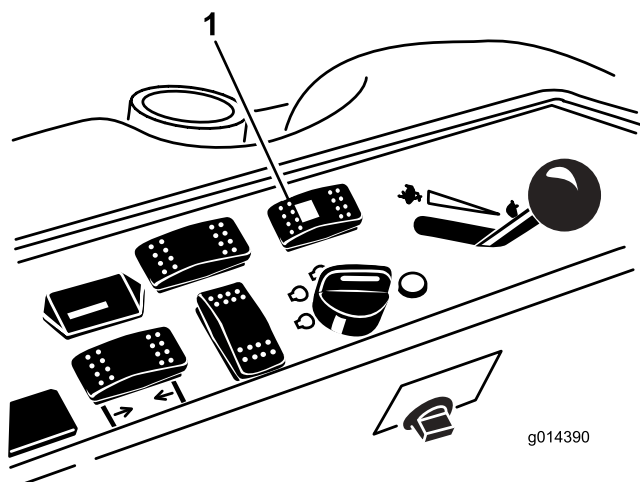


Figura 13

1. Interruptor do seletor de tração

## Mudar de tração às 4 rodas para a tração às 2 rodas

Pressione o interruptor do seletor de tração (Figura 13) para a posição frontal. Se as rodas não estiverem alinhadas na posição frontal, a luz verde pisca e a máquina permanece na tração às 4 rodas até que os quatro pneus estejam virados para a frente. O operador deve rodar lentamente o volante para endireitar os pneus até que a luz verde deixe de piscar e permaneça ligada. Quando a luz ficar verde, a máquina está em tração às duas rodas.

**Nota:** Se a direção for rodada muito bruscamente, pode ocorrer desalinhamento da direção.

## Mudar de tração às 2 rodas para a tração às 4 rodas

Pressione o interruptor do seletor de tração (Figura 13) para a posição traseira. Se as rodas frontais não estiverem alinhadas na posição frontal, a luz verde pisca e a máquina permanece na tração às 2 rodas até que os quatro pneus estejam virados para a frente. O operador deve rodar lentamente o volante para endireitar os pneus até que a luz verde deixe de piscar e permaneça desligada. Se a direção for rodada muito bruscamente, pode ocorrer desalinhamento da direção. Quando a luz ficar continuamente desligada, a máquina está em tração às quatro rodas.

**Nota:** Se o sistema de direção estiver desalinhado após mudanças repetidas de tração às 2 rodas para tração às 4 rodas, consulte Corrigir o desalinhamento da direção na secção Manutenção.

## Parar a máquina

Para parar a máquina, liberte o pedal de tração para a posição neutra.

Engate o travão de estacionamento sempre que deixar a máquina. Lembre-se de retirar a chave do interruptor de ignição.

## ⚠ CUIDADO

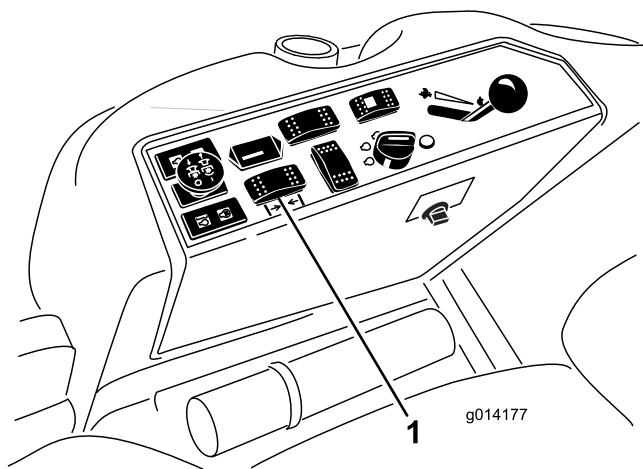
A utilização ou deslocação do trator por crianças ou outras pessoas adultas que não o utilizador pode provocar acidentes pessoais.

Retire a chave da ignição e engate o travão de mão sempre que se afastar da máquina, mesmo que seja apenas por alguns minutos.

## Operar uma plataforma de cortador ou acessório (opcional)

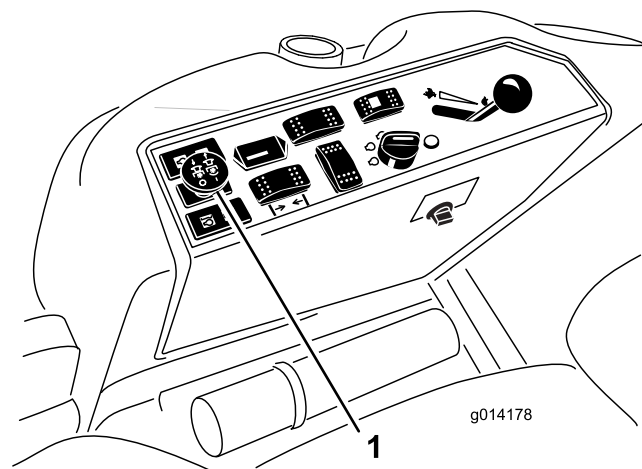
### Elevar e baixar o cortador/acessório

O interruptor de elevação da plataforma levanta e baixa a plataforma do cortador/acessório (Figura 14). O motor tem que estar a trabalhar para utilizar este interruptor.



**Figura 14**

1. Interruptor de elevação da plataforma



**Figura 15**

1. Interruptor da tomada de força

- Para baixar a plataforma do cortador/acessório, empurre o interruptor para a frente.
- Para elevar a plataforma do cortador/acessório, puxe o interruptor para trás.

**Importante:** Não continue a manter o interruptor atrás depois de o cortador/acessório estar totalmente elevado. Fazê-lo danifica o sistema hidráulico.

**Nota:** Para bloquear a plataforma do cortador/acessório numa posição elevada, levante a plataforma passando a posição de 15 cm, retire o pino de bloqueio da altura de corte (consulte Ajustar a Altura de Corte), e coloque o pino na posição da altura de corte de 15 cm (Figura 16).

## Engatar a tomada de força (PTO)

O interruptor de tomada de força (PTO) inicia e pára as lâminas do cortador e alguns engates elétricos.

1. Se o motor estiver frio deixe o motor aquecer 5 a 10 minutos antes de engatar a tomada de força.
2. Enquanto estiver sentado no banco, certifique-se de que o pedal de tração está na posição neutra e de que o motor está em aceleração máxima.
3. Puxe para cima o interruptor da tomada de força para o engatar (Figura 15).

## Desengatar a tomada de força

Para desengatar, desloque o interruptor da tomada de força para a posição off.

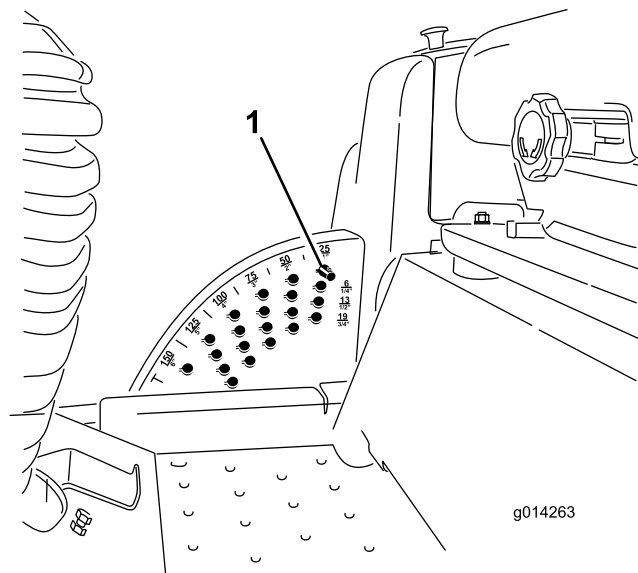
## Ajuste da altura de corte

A altura de corte é ajustada de 2,5 a 15,8 cm em incrementos de 6 mm recolocando o pino de bloqueio em diferentes orifícios.

1. Com o motor a trabalhar empurre para trás o interruptor de elevação da plataforma até que a plataforma de corte esteja completamente levantada e **solte imediatamente o interruptor** (Figura 16).
2. Para ajustar, rode o pino de bloqueio até que o pino do mesmo fique alinhado com as ranhuras nos orifícios no suporte da altura de corte e remova-o (Figura 16).
3. Selecione um orifício, no suporte da altura de corte, que corresponda a altura de corte desejada, insira o pino e rode-o para o bloquear no lugar (Figura 16).

**Nota:** Existem duas filas de posições de orifícios (Figura 16). A fila de cima dá-lhe a altura de corte indicada por cima do pino. A segunda fila dá-lhe a altura de corte indicada mais 6 mm. A terceira fila dá-lhe a altura de corte indicada mais 13 mm. A fila de baixo dá-lhe a altura de corte indicada mais 19 mm. Para a posição de 15,8 cm só existe um orifício, colocado na segunda fila. Isto não acrescenta 6 mm à posição de 15,8 cm.





**Figura 16**

1. Pino de bloqueio

4. Ajuste os rolos e os dispositivos anti-danos conforme necessário.

## O sistema de segurança

### ⚠ CUIDADO

A máquina poderá arrancar inesperadamente se os interruptores de segurança se encontrarem desligados ou danificados e provocar lesões pessoais.

- Não desative os dispositivos de segurança.
- Verifique o funcionamento dos interruptores diariamente e substitua todos os interruptores danificados antes de utilizar a máquina.

### Função do sistema de segurança

O sistema de segurança foi concebido para evitar o arranque do motor excepto se:

- Estiver sentado no banco ou se o travão de mão estiver engatado.
- A tomada de força (PTO) estiver desengatada.
- O pedal de tração está na posição neutra.
- A temperatura do motor for inferior à temperatura máxima de funcionamento.

O sistema de segurança foi também concebido para parar o motor quando o pedal de tração é deslocado da posição neutra com o travão de mão engatado. Se se levantar do banco com a tomada de força engatada existe 1 segundo de atraso e, em seguida, o motor para.

## Testar o sistema de segurança

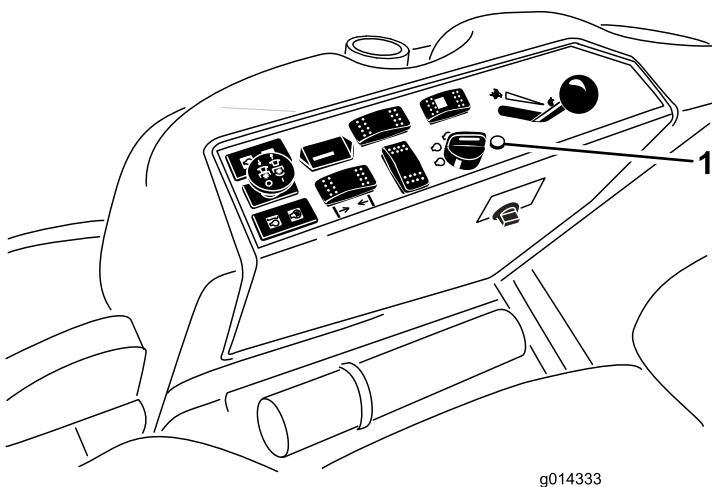
**Intervalo de assistência:** Em todas as utilizações ou diariamente

Teste o sistema de segurança sempre que utilizar a máquina. Se o sistema de segurança não funcionar como se descreve em baixo, peça a um distribuidor autorizado para o reparar imediatamente.

1. Sente-se no banco, engate o travão de mão e desloque a tomada de força para a posição de ligada. Tente ligar o motor; o motor não deverá arrancar.
2. Sente-se no banco, engate o travão de mão e desloque a tomada de força para a posição de desligada. Ative o pedal de tração. Tente ligar o motor; o motor não deverá arrancar.
3. Sentado no banco, engate o travão de mão, desloque o interruptor da tomada de força para a posição de desligada e deixe que o pedal de tração regresse à posição neutra. Agora ligue o motor. Quando o motor estiver a trabalhar, solte o travão de mão, engate a tomada de força e levante-se ligeiramente do banco. Nas máquinas de tração às duas rodas, o motor deve parar no prazo de 2 segundos. Nas máquinas com tração às quatro rodas, a plataforma do cortador desliga. O motor continua a funcionar.
4. Sem um operador sentado no banco, engate o travão de mão, desloque o interruptor da tomada de força para a posição de desligada e desloque o pedal de tração para a posição neutra. Agora ligue o motor. Enquanto o motor estiver a trabalhar, engate o pedal de tração; o motor deverá parar dentro de 2 segundos.
5. Sem um operador sentado no banco, desengate o travão de mão, desloque o interruptor da tomada de força para a posição de desligada e deixe que o pedal de tração regresse à posição neutra. Tente ligar o motor; o motor não deverá arrancar.

## Interpretação da luz de diagnóstico

A máquina está equipada com uma luz de diagnóstico que indica se o controlador eletrónico sentir uma avaria eletrónica. A luz de diagnóstico encontra-se no painel de controlo (Figura 17). Quando o controlador eletrónico está a funcionar corretamente e a chave na ignição é colocada na posição On, a luz de diagnóstico do controlador acende-se durante 3 segundos e desliga-se para indicar que a luz está a funcionar de forma adequada. Se a máquina se desligar a luz acende-se fixa até se mudar a posição da chave. A luz pisca se o controlador detetar uma avaria no sistema elétrico. A luz pára de piscar e é automaticamente reinicializada quando a chave na ignição é colocada na posição Off logo que avaria esteja resolvida.



g014333

**Figura 17**

1. Luz de diagnóstico

Quando a luz de diagnóstico do controlador pisca, foi detetado um dos seguintes problemas pelo controlador:

- Uma das saídas entrou em curto-circuito.
- Uma das saídas está aberta.

Utilizando o visor de diagnóstico, determine qual a saída com a avaria e consulte Verificação dos interruptores de segurança.

Se a luz de diagnóstico não estiver acesa quando a chave da ignição estiver na posição On, isto significa que o controlador eletrónico não está a funcionar. As causas possíveis são as seguintes:

- A lâmpada está fundida.
- Os fusíveis estão queimados.
- Não está a funcionar corretamente.

Verifique as ligações elétricas, os fusíveis de entrada e a lâmpada da luz de diagnóstico para determinar a avaria. Certifique-se de que o conector do circuito está ligado ao conector de fios.

## Visor de diagnóstico Ace

A máquina está equipada com um controlador eletrónico que controla a maior parte das funções da máquina. O controlador determina qual a função necessária para os diversos interruptores de entrada (ou seja, interruptor do banco, ignição, etc.) e ativa as saídas para acionar os solenóides ou relés para a função da máquina em questão.

Para que o controlador eletrónico controle a máquina como pretendido, cada um dos interruptores de entrada, solenóides de saída e relés têm que ser ligados e estar a funcionar corretamente.

Utilize o visor ACE de diagnóstico e desenho para ajudar o utilizador a verificar as funções elétricas da máquina. Para obter mais assistência, contacte o seu distribuidor Toro.

## Verificação dos interruptores de segurança

O objetivo dos interruptores de bloqueio é o de evitar que o motor rode ou que entre em funcionamento, a menos que o pedal de tração esteja na posição neutra e a tomada de força desengatada. Adicionalmente, o motor pára quando se carregar no pedal de tração com o operador levantado do banco ou com o travão de estacionamento engatado.

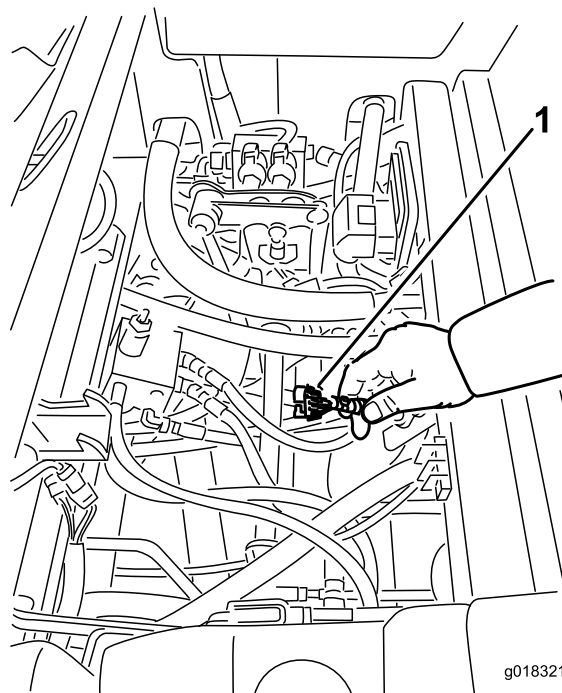
### ⚠ CUIDADO

**A máquina poderá arrancar inesperadamente se os interruptores de segurança se encontrarem desligados ou danificados e provocar lesões.**

- Não desative os dispositivos de segurança.
- Verifique o funcionamento dos interruptores diariamente e substitua todos os interruptores danificados antes de utilizar a máquina.

## Verificação da função dos interruptores de segurança

1. Coloque a máquina numa superfície nivelada, baixe o acessório, desligue o motor e engate o travão de mão.
2. Levante o assento.
3. Localize os fios e os conectores junto ao controlador ([Figura 18](#)).



g018321

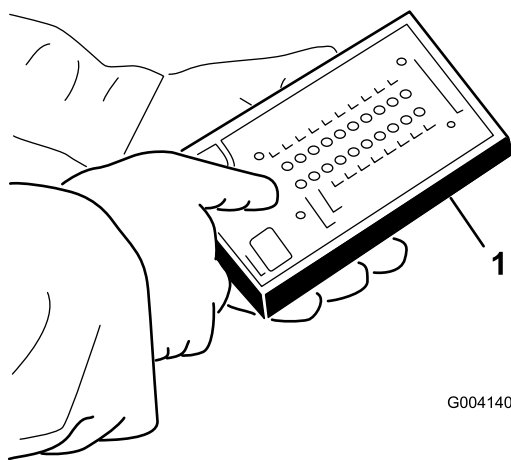
**Figura 18**

1. Cablagem elétrica e conectores

4. Ligue o conector do visor ACE de diagnóstico ao conector de diagnóstico ([Figura 19](#)).



**Nota:** Certifique-se de que o autocolante com o desenho correto está colocado no visor ACE de diagnóstico.



**Figura 19**

#### 1. Visor ACE de diagnóstico

5. Rode a chave na ignição para a posição On, mas não ligue o motor.

**Nota:** o texto a vermelho no autocolante refere-se aos interruptores de entrada e o texto a verde refere-se às saídas.

6. Acende-se o LED das “entradas apresentadas”, na coluna inferior direita do visor ACE de diagnóstico. Se o LED das “saídas apresentadas” se acender, carregue no botão de comutação do visor ACE de diagnóstico para passar para as “entradas apresentadas”.

O visor ACE de diagnóstico acende o LED associado a cada uma das entradas quando esse interruptor de entrada é fechado.

7. Mude cada um dos interruptores de aberto para fechado (ou seja, sentado no banco, engatar pedal de tração, etc.) e verifique se o LED adequado se acende e apaga no visor ACE de diagnóstico. Repita isto para todos os interruptores que pode alterar à mão.
8. Se o interruptor estiver fechado e o LED correspondente não se acender, verifique todos os fios e ligações e depois verifique o interruptor com um ohmímetro. Substitua todos os interruptores danificados e repare todos os fios danificados.

**Nota:** O visor ACE de diagnóstico também pode detetar quais os solenóides de saída ou relés que estão acionados. Esta é uma forma rápida de determinar a origem da avaria da máquina.

## Verificar a função de saída

1. Coloque a máquina numa superfície nivelada, baixe o acessório, desligue o motor e engate o travão de mão.
2. Levante o assento.

3. Localize os fios e os conectores junto ao controlador.
4. Com cuidado, desligue o conector do circuito do conector dos fios.
5. Ligue o conector do visor ACE de diagnóstico ao conector de fios adequado. Se a máquina estiver equipada com um acessório frontal, terá dois controladores.

**Nota:** Certifique-se de que o autocolante com o desenho correto está colocado no visor ACE de diagnóstico.

6. Rode a chave na ignição para a posição ON, mas não ligue o motor.

**Nota:** o texto a vermelho no autocolante refere-se aos interruptores de entrada e o texto a verde refere-se às saídas.

7. Deve acender-se o LED das “saídas apresentadas”, na coluna inferior direita do visor ACE de diagnóstico. Se o LED das “entradas apresentadas” se acender, carregue no botão de comutação do visor ACE de diagnóstico para passar para as “saídas apresentadas”.

**Nota:** Pode ser necessário alternar várias vezes entre as “entradas apresentadas” e as “saídas apresentadas” para executar o passo seguinte. Para alternar, carregue uma vez no botão de comutação. Pode repetir este procedimento as vezes necessárias. Não carregue no botão sem soltar.

8. Sente-se no banco e tente aceder à função pretendida da máquina. Os LEDs de saída adequados devem acender-se para indicar que o MCE (módulo de controlo eletrónico) está a ativar essa função.

**Nota:** Se os LEDs de saída corretos não se acenderem, verifique se os interruptores de entrada correspondentes estão nas posições corretas para que essa função seja ativada. Verifique se as funções dos interruptores estão corretas.

Se os LEDs de saída estiverem acesos como especificado e a máquina não funcionar corretamente, isso significa que o problema não tem uma origem elétrica. Efetue as reparações necessárias.

**Nota:** Se cada um dos interruptores de saída estiver na posição correta e a funcionar corretamente e os respetivos LEDs de saída não se acenderem, isto indica um problema ao nível do MCE. Neste caso, solicite a assistência do distribuidor Toro.

**Importante:** O visor ACE de diagnóstico não pode ser deixado ligado à máquina. Não foi concebido para suportar o ambiente de utilização diária da máquina. Quando terminar de utilizar o ACE de diagnóstico, desligue-o da máquina e ligue o conector do circuito ao conector de fios. A máquina só funciona se o conector do circuito estiver instalado. Guarde o ACE de diagnóstico num local seco e não na máquina.

# Posicionar o banco Standard

## Alterar a posição do banco

O banco pode deslocar-se para a frente e para trás. Posicione o banco de forma a obter o melhor controlo possível da máquina e o maior conforto.

1. Para ajustar, desloque a alavanca para o lado e desbloqueie o banco (Figura 20).

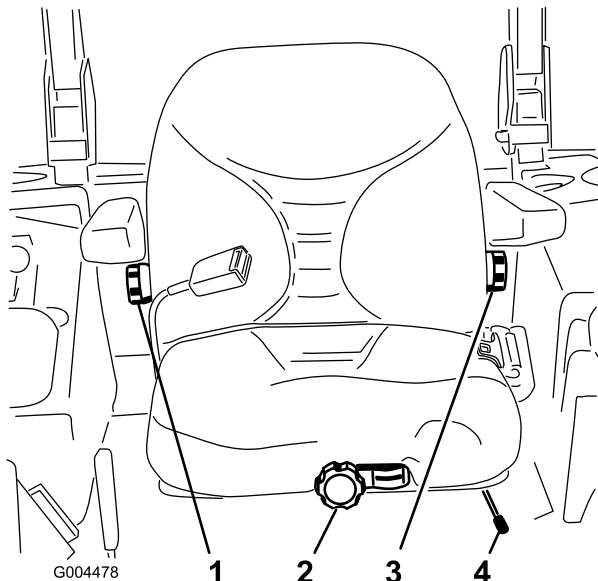


Figura 20

- |                                |   |
|--------------------------------|---|
| 1. Botão das costas do banco   | 3. Botão de ajuste do apoio lombar        |
| 2. Botão da suspensão do banco | 4. Alavanca de ajuste da posição do banco |

2. Deslize o banco para a posição desejada e solte a alavanca para bloquear na posição.
3. Certifique-se de que o banco está bloqueado no lugar tentando deslocá-lo para trás e para a frente.

## Alterar a suspensão do banco

O banco pode ser ajustado de forma a proporcionar uma condução suave e confortável. Posicione o banco de forma a ficar o mais confortável possível.

Sem estar sentado no banco, rode o botão da frente numa das direções para proporcionar o máximo conforto (Figura 20).

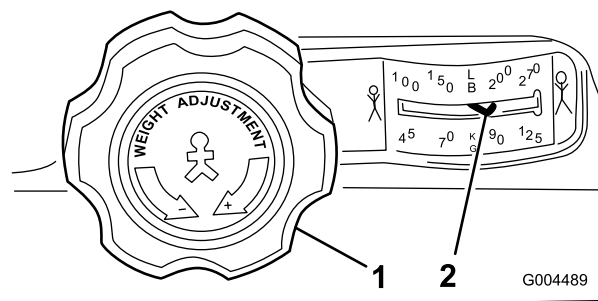


Figura 21

- |                                |                               |
|--------------------------------|-------------------------------|
| 1. Botão da suspensão do banco | 2. Ajuste do peso do operador |
|--------------------------------|-------------------------------|

## Alterar a posição das costas

As costas do banco podem ser ajustadas para máximo conforto. Posicione as costas do banco de forma a ficarem o mais confortáveis possível.

Para ajustar, rode o manípulo, sob o apoio do braço direito, numa das direções para proporcionar o máximo conforto (Figura 20).

## Mudar o suporte lombar

As costas do banco podem ser ajustadas para proporcionar um apoio lombar personalizado para a parte de baixo das suas costas.

Para ajustar, rode o manípulo, sob o apoio do braço esquerdo, numa das direções para proporcionar o máximo conforto (Figura 20).

## Posicionar o banco Deluxe

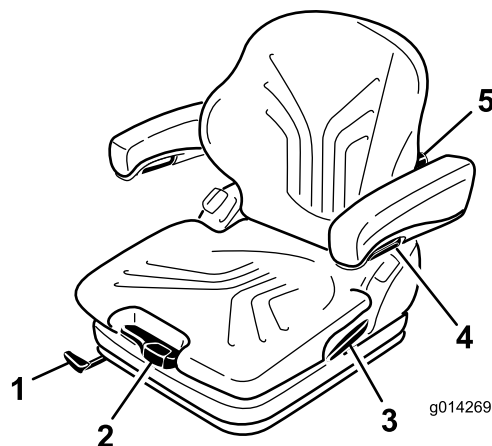


Figura 22

- |   |   |
|---|---|
| 1. Alavanca de ajuste para a frente e para trás | 4. Manípulo de ajuste do apoio do braço |
| 2. Alavanca de ajuste de peso                   | 5. Botão de ajuste do apoio lombar      |
| 3. Alavanca de bloqueio do apoio lombar         |   |

## Alterar o ajuste de peso

O banco pode ser ajustado de forma a proporcionar uma condução suave e confortável.

**Importante:** Para ajustar o banco ao peso dos condutores, o condutor tem de estar sentado e a chave da ignição tem de ser movida para a posição On.

O banco é ajustado ao peso do condutor puxando ou carregando na alavanca de ajuste de peso (Figura 22).

O peso do condutor é corretamente ajustado quando a seta se encontra no meio da janela de visualização.

Nesta área de visualização, o banco pode ser ajustado para um mínimo movimento da mola.

Quando o ajuste mínimo/máximo de peso tiver sido alcançado, pode ouvir alcançar o batente superior ou inferior.

**Importante:** Para evitar ferimentos no operador e/ou danificar a máquina, o ajuste do peso do condutor e o assento tem de ser verificado e ajustado antes da operação da máquina.

**Nota:** Para evitar danos no compressor durante o ajuste de peso, o compressor tem de ser operado no máximo durante um minuto.

## Alterar a posição do banco

O banco pode deslocar-se para a frente e para trás. Posicione o banco de forma a obter o melhor controlo possível da máquina e o maior conforto.

1. Para ajustar, desloque a alavanca para cima e desbloqueie o banco (Figura 22).
2. Deslize o banco para a posição desejada e solte a alavanca para bloquear na posição.
3. Certifique-se de que o banco está bloqueado no lugar tentando deslocá-lo para trás e para a frente.

**Nota:** Não opere a alavanca de bloqueio durante a operação da máquina.

## Mudar o apoio lombar

O apoio lombar aumenta o conforto do banco e o desempenho do condutor.

As costas do banco podem ser ajustadas para proporcionar um apoio lombar personalizado para a parte de baixo das suas costas.

Rodando o manípulo de ajuste para cima, a curvatura na parte superior da almofada do apoio lombar pode ser ajustada. Rodando o manípulo de ajuste para baixo, a curvatura na parte inferior da almofada do apoio lombar pode ser ajustada (Figura 22).

0 = Sem curvatura

1 = Curvatura máxima na parte superior

2 = Curvatura máxima na parte inferior

## Ajustar os apoios dos braços

Os apoios dos braços podem ser dobrados para trás, se necessário, e a altura pode ser individualmente ajustada.

Para ajustar a altura dos apoios dos braços, separe a tampa redonda (Figura 22) da cobertura, desaperte a porca hexagonal (13 mm) por detrás e ajuste os apoios dos braços para a posição desejada e aperte a porca. Substitua a tampa na porca.

### ⚠ AVISO

**Não instale o apoio do braço na posição mais inferior, uma vez que o enrolador do cinto de segurança pode não funcionar corretamente.**

## Alterar o ângulo do apoio do braço

O ângulo do apoio do braço pode ser ajustado para maior conforto dos operadores.

Para ajustar o ângulo dos apoios dos braços, rode o manípulo de ajuste (Figura 22).

Ao rodar o manípulo para o exterior (+) a parte da frente do apoio do braço é elevada, ao rodar o manípulo para o interior (-) é descida.

## Alterar a posição do apoio lombar

As costas do banco podem ser ajustadas para oferecer maior conforto. Posicione as costas do banco de forma a ficarem o mais confortáveis possível.

Puxe a alavanca de bloqueio para libertar o trinco do apoio lombar (Figura 22). Ao libertar o trinco do apoio lombar, não aplique força no apoio pressionando contra ele.

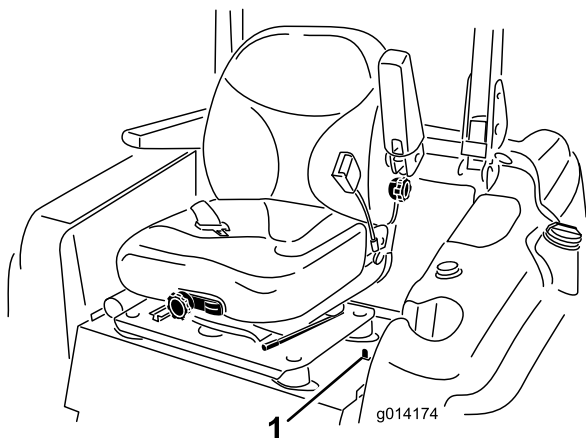
Ao exercer pressão na frente ou traseira do banco, este pode ser movido para a posição desejada. Solte a alavanca de bloqueio para fixar o apoio nessa posição.

**Nota:** O apoio lombar não deve poder mover-se em qualquer direção depois de ter sido bloqueado.

## Subir/descer o banco

Para aceder ao sistema hidráulico e a outros sistemas sob o banco, precisa de desengatar o banco e de o oscilar para a frente.

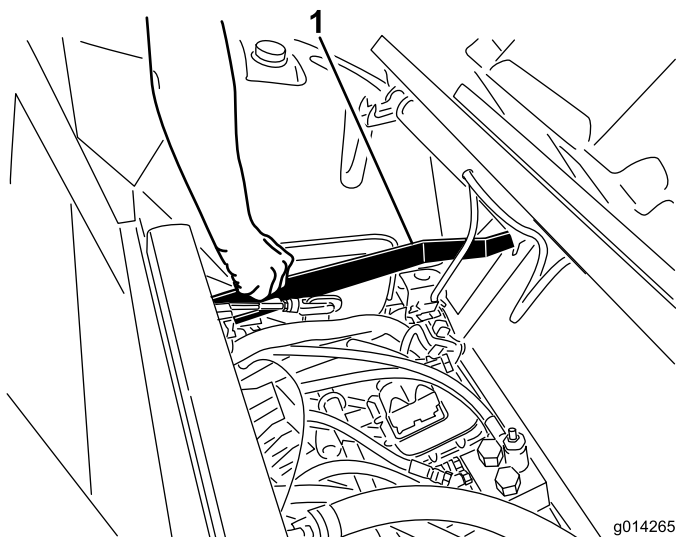
1. Mova o trinco do banco, localizado no lado esquerdo do banco, para trás para soltar o banco e empurre para a frente na parte superior do banco (Figura 23).



**Figura 23**

1. Fecho do banco

2. Para baixar o banco, empurre a barra de libertação do fecho do banco e baixe o banco para a posição bloqueada.



**Figura 24**

1. Barra de libertação do fecho do banco

## Empurrar a máquina à mão

Se a máquina se avariar, ficar sem gasolina, etc. pode ser necessário empurrá-la. Para o fazer precisa primeiro de abrir as válvulas hidráulicas de derivação.

**Importante:** Empurre a máquina sempre manualmente e nunca por uma grande distância. Nunca reboque a máquina para não ocorrerem danos no sistema hidráulico.

### Empurrar a máquina

1. Desengate a tomada de força (PTO), rode a chave da ignição para Off e engate o travão de mão.

2. Retire a chave da ignição. **Ambas as válvulas de derivação têm de estar abertas.**
3. Levante o banco.
4. Rode cada válvula de derivação no sentido contrário aos ponteiros do relógio 1 volta (**Figura 25**).

Isto permite que o fluido hidráulico passe pela bomba, possibilitando a rotação das rodas.

**Importante:** Não rode as válvulas de derivação mais do que 1 volta. Isto evita que as válvulas saiam do corpo e provoquem a fuga do fluido.

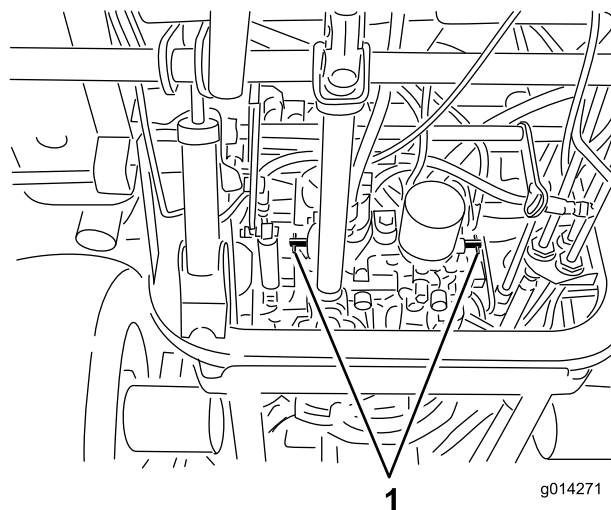
5. Desengate o travão de mão antes de empurrar.

## Mudar a operação da máquina

Rode cada válvula de derivação 1 volta no sentido dos ponteiros do relógio e aperte-as à mão (aperte cerca de 8 Nm) (**Figura 25**).

**Nota:** Não aperte demasiado as válvulas de derivação.

A máquina não anda a menos que as válvulas de derivação estejam devidamente ligadas.



**Figura 25**

1. Válvulas de derivação

## Colocar máquinas num atrelado ou carrinha

Tome todas as precauções necessárias quando colocar unidades num atrelado ou carrinha. É necessária uma rampa cuja largura seja maior do que a dos pneus traseiros em vez de rampas individuais para cada lado da unidade (**Figura 26**). A secção traseira inferior da estrutura do trator prolonga-se para trás entre as rodas traseiras e serve como batente para impedir o capotamento para trás. Se tiver uma rampa com a largura total está a proporcionar uma superfície para que os membros

da estrutura possam contactar caso a unidade comece a capotar para trás. Se não for possível utilizar uma rampa com a largura total, utilize rampas individuais suficientes para simular uma única rampa a toda a largura.

A rampa deve ser suficientemente comprida de modo a que o ângulo não exceda os 15 graus (Figura 26). Um ângulo mais acentuado pode fazer com que os componentes da máquina fiquem presos, à medida que a máquina se desloca da rampa para o atrelado ou carrinha. Os ângulos mais acentuados também podem fazer tombar a máquina para trás. Se, quando colocar a máquina num atrelado/carrinha, estiver num declive ou próximo, posicione o atrelado/carrinha na parte inferior do declive e a rampa na parte superior. Este procedimento minimiza o ângulo da rampa. O atrelado ou carrinha deve estar o mais nivelado possível.

**Importante:** Não tente virar a máquina quando esta estiver sobre a rampa; pode perder o controlo e fazê-la sair da rampa.

Evite acelerações bruscas quando estiver a subir a rampa com a máquina; do mesmo modo, evite travagens bruscas quando estiver a descer a rampa. Estas duas manobras podem fazer a máquina inclinar-se para trás.

## ⚠ AVISO

Colocar uma unidade num atrelado ou carrinha aumenta a possibilidade de capotamento para trás e pode provocar graves ferimentos ou morte.

- Tome todas as precauções necessárias quando utilizar a unidade numa rampa.
- Utilize uma única rampa com a largura total; Não utilize rampas individuais para cada lado da unidade.
- Se se tiverem que utilizar rampas individuais, utilize rampas suficientes para criar uma superfície de rampa contínua que seja mais larga que a unidade.
- Não exceda um ângulo de 15 graus entre a rampa e o solo ou entre a rampa e atrelado ou carrinha.
- Evite uma aceleração súbita enquanto a máquina sobre a rampa para evitar capotar para trás.
- Evite uma desaceleração súbita enquanto a máquina desce a rampa para evitar capotar para trás.

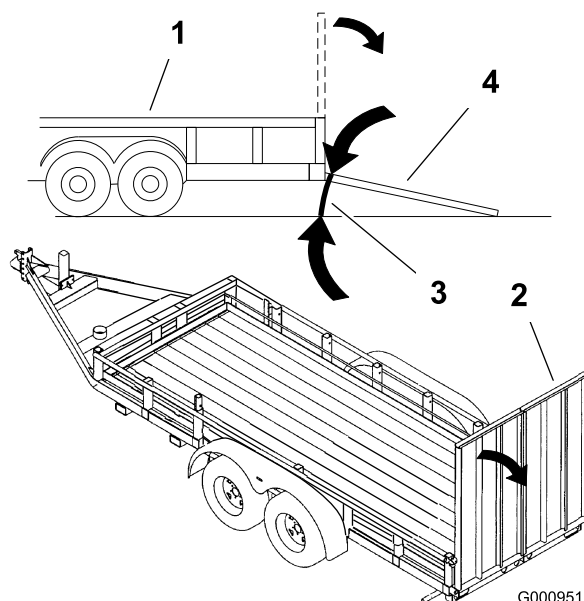


Figura 26

- |                           |   |
|---------------------------|---|
| 1. Atrelado               | 3. Não superior a 15 graus                |
| 2. Rampa de largura total | 4. Rampa de largura total – vista lateral |

## Transportar a máquina

### ⚠ AVISO

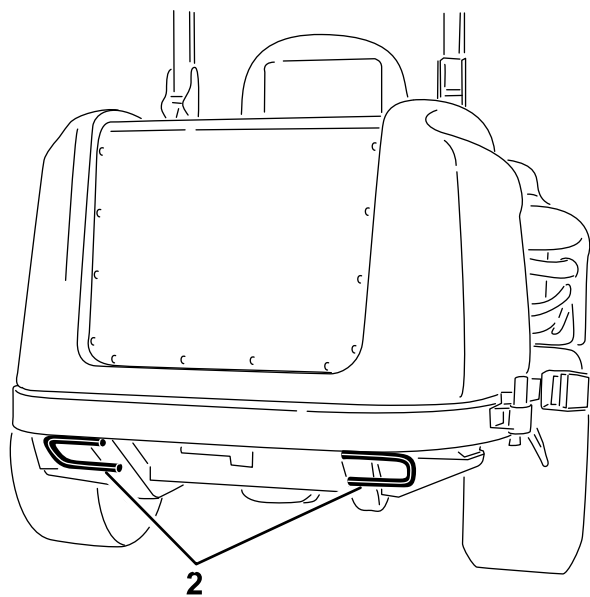
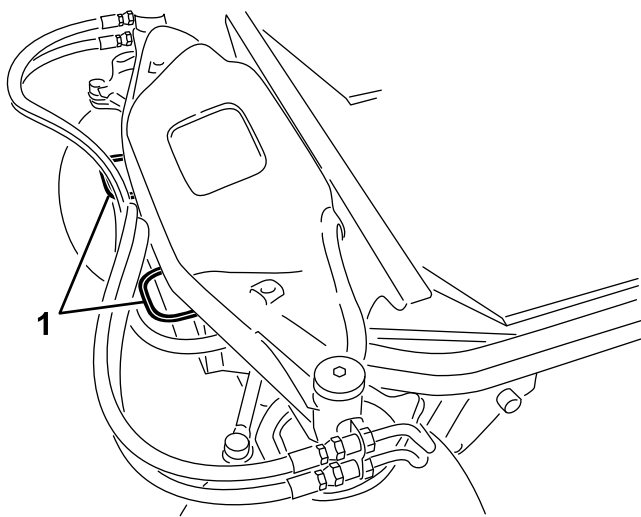
Conduzir na via pública sem sinais de viragem, luzes, sinais refletivos ou um símbolo a indicar veículo lento é perigoso e pode provocar acidentes pessoais ao condutor ou a outras pessoas.

Não conduza a máquina na via pública nem numa estrada sem o sinais, as luzes e/ou as marcações exigidas pelos regulamentos locais.

Utilize um atrelado para trabalhos pesados ou uma carrinha para transportar a máquina. Verifique se o atrelado ou carrinha tem toda a iluminação e sinalização exigidas por lei. Leia atentamente todas as instruções de segurança. Esta informação pode contribuir para evitar que o utilizador e outras pessoas sofram acidentes.

Para transportar a máquina:

- Certifique-se de que o seu veículo, engate, correntes de segurança e atrelado são adequados para a carga que vai puxar e de que estão em conformidade com todas as regras de trânsito da sua área.
- Engate o travão e bloqueie as rodas.
- Prenda bem a máquina ao atrelado ou carrinha com tiras, correntes, cabos ou cordas conforme exigido pelas regras de trânsito da sua área (Figura 27).



g014264

**Figura 27**

1. Ponto de reboque dianteiro      2. Pontos de fixação traseiros

# Manutenção

**Nota:** Determine os lados direito e esquerdo da máquina a partir da posição normal de utilização.

## Plano de manutenção recomendado

| Intervalo de assistência               | Procedimento de manutenção  |
|--|---|
| Após as primeiras 10 horas             | <ul style="list-style-type: none"><li>• Verifique a tensão da correia do alternador.</li><li>• Verifique a tensão da correia do compressor do ar condicionado (modelos com cabina).</li><li>• Aperte as porcas das rodas.</li></ul>   |
| Após as primeiras 50 horas             | <ul style="list-style-type: none"><li>• Substitua o filtro e o óleo do motor.</li></ul>   |
| Após as primeiras 200 horas            | <ul style="list-style-type: none"><li>• Substitua o filtro do óleo hidráulico.</li></ul>  |
| Em todas as utilizações ou diariamente | <ul style="list-style-type: none"><li>• Testar o sistema de segurança.</li><li>• Verifique o funcionamento dos interruptores de segurança.</li><li>• Verificação do nível de óleo do motor.</li><li>• Verifique o nível de líquido de arrefecimento do motor.</li><li>• Limpe o radiador com ar comprimido (não utilize água).</li><li>• Verifique o nível do fluido hidráulico.</li><li>• Limpe o acessório.</li></ul> |
| A cada 50 horas                        | <ul style="list-style-type: none"><li>• Lubrifique os rolamentos e bocais de lubrificação dos casquilhos.</li><li>• Verifique as ligações dos cabos da bateria.</li><li>• Verificação do nível do fluido hidráulico</li></ul>   |
| A cada 100 horas                       | <ul style="list-style-type: none"><li>• Verifique a tensão da correia do alternador.</li><li>• Verifique a tensão da correia do compressor do ar condicionado (modelos com cabina).</li></ul>   |
| A cada 150 horas                       | <ul style="list-style-type: none"><li>• Substitua o filtro e o óleo do motor.</li></ul>   |
| A cada 200 horas                       | <ul style="list-style-type: none"><li>• Verifique as mangueiras e vedantes do sistema de arrefecimento. Substitua se estiverem partidas ou gastas.</li><li>• Aperte as porcas das rodas.</li></ul>  |
| A cada 250 horas                       | <ul style="list-style-type: none"><li>• Limpe os filtro de ar da cabina. (Substitua-os se estiverem gastos ou excessivamente sujos.)</li><li>• Limpe a serpentina do ar condicionado. (Limpe com maior frequência se houver muita poeira e sujidade)</li></ul>  |
| A cada 400 horas                       | <ul style="list-style-type: none"><li>• Efetue a manutenção do filtro de ar. (Efetue manutenção ao filtro do ar mais cedo se o indicador do filtro de ar ficar vermelho. Faça a manutenção mais frequentemente se estiver muito sujo ou em situações de pó.)</li><li>• Substitua o recipiente do filtro de combustível.</li><li>• Verifique as tubagens de combustível e respetivas ligações.</li></ul>                 |
| A cada 800 horas                       | <ul style="list-style-type: none"><li>• Substitua o filtro do óleo hidráulico.</li><li>• Inspeção a folga da válvula do motor. Consulte o Manual do utilizador do motor.</li></ul>  |
| A cada 1500 horas                      | <ul style="list-style-type: none"><li>• Substitua os tubos flexíveis.</li></ul>   |
| Cada 2 anos                            | <ul style="list-style-type: none"><li>• Drene e limpe o depósito de combustível.</li><li>• Lave o sistema de arrefecimento e substitua o fluido.</li></ul>  |

**Importante:** Para informações detalhadas sobre os procedimentos de manutenção adicionais; consulte o Manual do utilizador do motor. Um Manual de Manutenção detalhado está igualmente disponível para compra no seu Distribuidor Autorizado Toro.

# Lista de manutenção diária

Copie esta página para uma utilização de rotina.

| Verificações de manutenção   | Para a semana de: |    |    |    |    |      |      |
|--|-------------------|----|----|----|----|------|------|
|  | 2ª                | 3ª | 4ª | 5ª | 6ª | Sáb. | Dom. |
| Verificar o funcionamento dos interruptores de segurança   |                   |    |    |    |    |      |      |
| Verificar o funcionamento do travão de mão   |                   |    |    |    |    |      |      |
| Verificar o nível de combustível   |                   |    |    |    |    |      |      |
| Verificar nível de óleo hidráulico   |                   |    |    |    |    |      |      |
| Verificar o nível de óleo do motor   |                   |    |    |    |    |      |      |
| Verificar o nível de fluido do sistema de arrefecimento  |                   |    |    |    |    |      |      |
| Verificar a drenagem do separador de água/combustível  |                   |    |    |    |    |      |      |
| Verificar o indicador de bloqueio do filtro do ar <sup>3</sup>   |                   |    |    |    |    |      |      |
| Verificar se há detritos no radiador e no painel   |                   |    |    |    |    |      |      |
| Verificar se o motor faz ruídos estranhos <sup>1</sup>   |                   |    |    |    |    |      |      |
| Verificar ruídos de funcionamento estranhos  |                   |    |    |    |    |      |      |
| Verificar se as mangueiras hidráulicas estão danificadas   |                   |    |    |    |    |      |      |
| Verificar se há fugas de fluido  |                   |    |    |    |    |      |      |
| Verificar a pressão dos pneus  |                   |    |    |    |    |      |      |
| Verificar o funcionamento do painel de instrumentos  |                   |    |    |    |    |      |      |
| Lubrificar todos os bocais de lubrificação <sup>2</sup>  |                   |    |    |    |    |      |      |
| Retocar a pintura danificada   |                   |    |    |    |    |      |      |
| <p>1. Em caso de arranque difícil, fumo excessivo ou funcionamento irregular, verifique as velas de incandescência e os bicos dos injetores.</p> <p>2. Imediatamente após cada lavagem, independentemente do intervalo previsto.</p> <p>3. Se o indicador estiver vermelho</p> |                   |    |    |    |    |      |      |



| Notas sobre zonas problemáticas |      |            |
|---------------------------------|------|------------|
| Inspeção executada por:         |      |            |
| Item                            | Data | Informação |
|                                 |      |            |
|                                 |      |            |
|                                 |      |            |
|                                 |      |            |
|                                 |      |            |

## ⚠ CUIDADO

Se deixar a chave na ignição, alguém pode ligar acidentalmente o motor e feri-lo, a si ou às pessoas que se encontrarem próximo da máquina.

Retire a chave da ignição antes de fazer qualquer revisão.

### GROUNDMASTER 360

CHECK/SERVICE (daily)

- OIL LEVEL, ENGINE
- OIL LEVEL, HYDRAULIC TANK
- COOLANT LEVEL, RADIATOR
- FUEL /WATER SEPARATOR
- PRECLEANER - AIR CLEANER
- RADIATOR SCREEN
- BRAKE FUNCTION
- TIRE PRESSURE
- BATTERY
- BELTS - DECK, FAN, ALTERNATOR
- GEARBOX
- GREASING - SEE OPERATOR'S MANUAL

### QUICK REFERENCE AID

#### FLUID SPECIFICATIONS/CHANGE INTERVALS

| SEE OPERATOR'S MANUAL FOR INITIAL CHANGES | FLUID TYPE                  | CAPACITY                 | CHANGE INTERVAL*        |          | FILTER PART NO. |
|---|-----------------------------|--------------------------|-------------------------|----------|-----------------|
|   |                             |                          | FLUID                   | FILTER   |                 |
| A. ENGINE OIL                             | 4 CYL - 1.5L                | 5.5 QTS. (5.2 LITERS)    | 150 HRS.                | 150 HRS. | 108-3841        |
|   | 3 CYL - 1.1L                | 3.9 QTS. (3.7 LITERS)    |                         |          |                 |
| B. HYDRAULIC CIRCUIT OIL                  | MOBIL 424                   | 4.5 GALS. (17 LITERS)    | 800 HRS.                | 800 HRS. | 108-5194        |
| C. AIR CLEANER                            |                             |                          | SEE INDICATOR           |          | 108-3810        |
| D. WATER SEPARATOR                        |                             |                          | 400 HRS.                |          | 110-9049        |
| E. FUEL TANK                              | NO. 2-Diesel                | 13.5 GALS. (51.1 LITERS) | Drain and flush, 2 yrs. |          |                 |
| F. COOLANT                                | 50/50 Ethylene glycol/water | 8 QTS. (7.5 LITERS)      | Drain and flush, 2 yrs. |          |                 |
| G. GEARBOX                                | SAE EP90W                   | 12 oz. (355 mL)          | 400 HRS.                |          |                 |

\*SEE OPERATOR'S MANUAL FOR INITIAL CHANGES / WINTER USE.

Figura 28

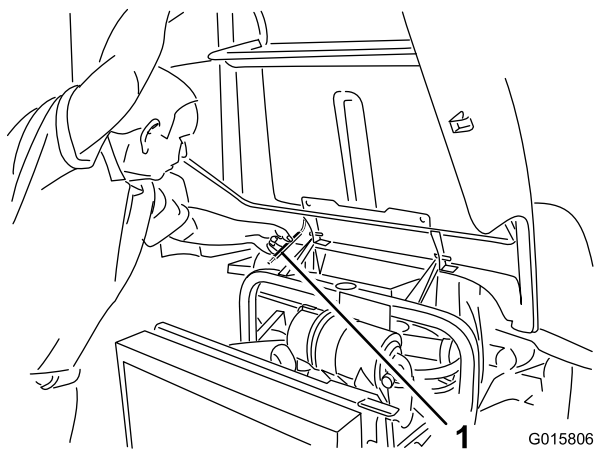
Tabela de intervalos de revisão

## Procedimentos a efectuar antes da manutenção

### Utilizar a barra de apoio do capot

- Solte os trincos do capot.
- Eleve o capot até que a barra de apoio possa ser colocada por detrás do tubo do chassis (Figura 29).
- Baixe o capot até que a barra esteja na frente e apoiada no tubo do chassis.

- Para descer o capot, eleve o capot até que a barra de apoio possa ser subida acima do tubo do chassis e, em seguida, baixe o capot.
- Prenda os trincos do capot



**Figura 29**

1. Barra de apoio

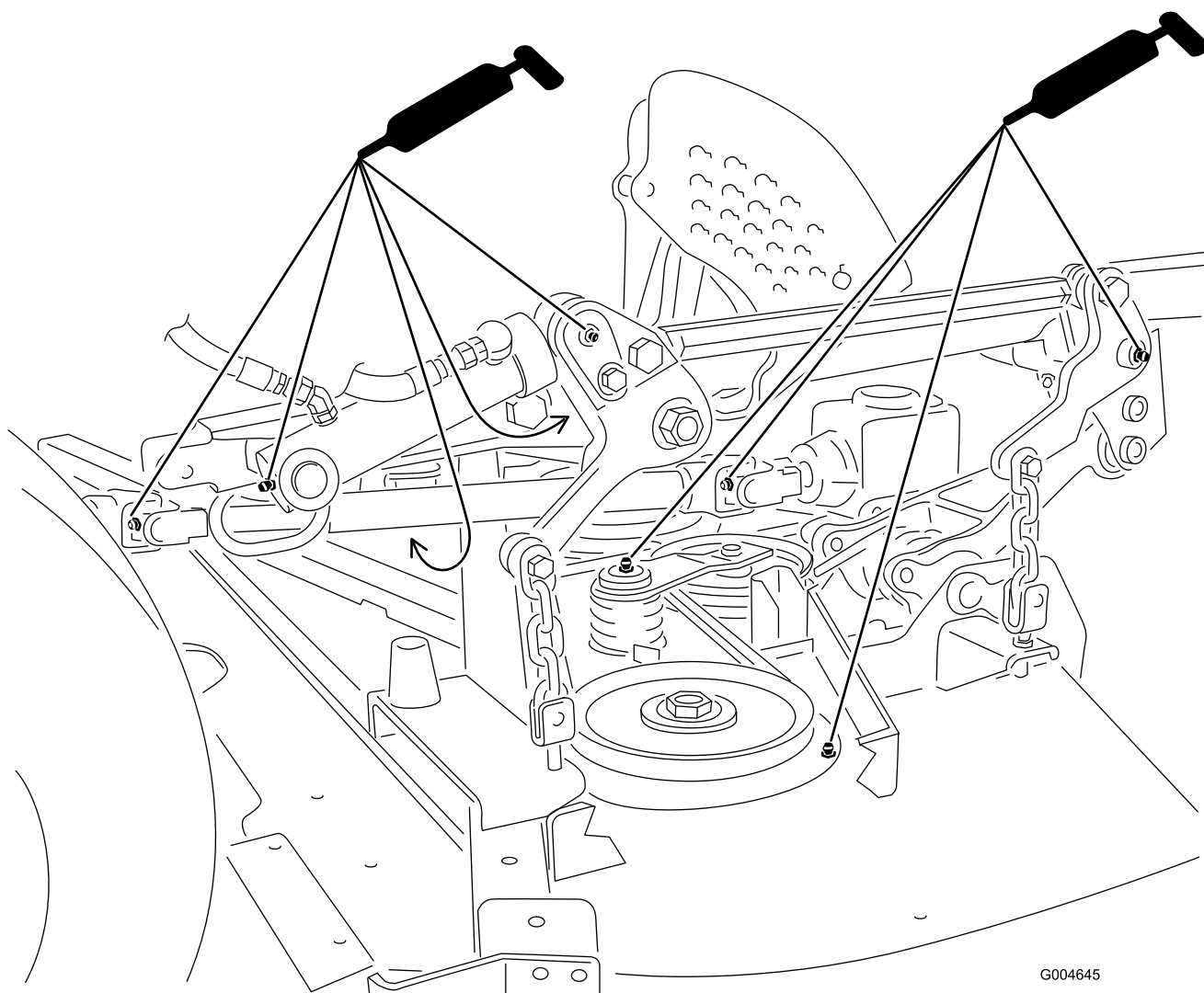
# **Lubrificação**

## **Lubrificação de rolamentos e casquilhos**

**Intervalo de assistência:** A cada 50 horas

A máquina possui bocais de lubrificação que devem ser lubrificados regularmente com massa lubrificante n.º 2 para utilizações gerais, à base de lítio. Se a máquina for utilizada em condições normais, deverá lubrificar todas as bielas e buchas após cada 50 horas de funcionamento. Os rolamentos e casquilhos devem ser lubrificados diariamente em condições de trabalho extremas em termos de poeira ou sujidade. Se a poeira ou sujidade penetrar no interior dos rolamentos e casquilhos pode acelerar o processo de desgaste. Lubrifique os bocais de lubrificação imediatamente após cada lavagem, independentemente do intervalo previsto.

1. Limpe os bocais de lubrificação de modo a evitar a penetração de matérias estranhas nas bielas ou buchas.
2. Introduza massa lubrificante nos bocais.
3. Limpe a massa lubrificante em excesso.

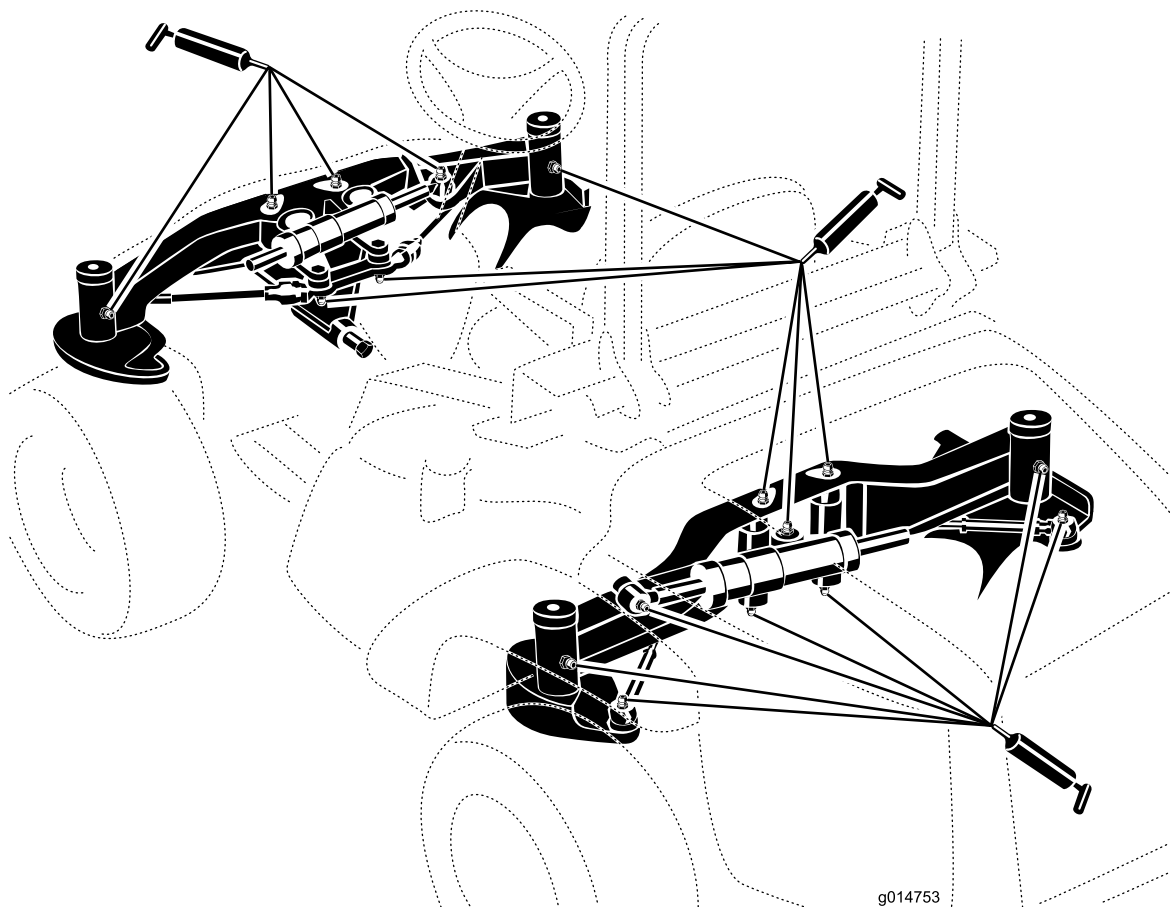


**Figura 30**  
(Mostrado com plataforma de cortador instalada)

**Nota:** Para aceder aos bocais de lubrificação da direção traseira, tem de se remover o compartimento de armazenamento.

**Nota:** Eleve a máquina do chão para permitir a melhor deslocação do lubrificante através das buchas do pino

principal superior e inferior. Tem de se observar a saída de lubrificante da parte superior e inferior das áreas do eixo fundido/conjunto de buchas dos quatro conjuntos de pino principal.



**Figura 31**

**Nota:** A duração dos rolamentos pode ser afetada negativamente por procedimentos incorretos de lavagem. Não lave a máquina enquanto estiver quente e evite apontar o spray de alta pressão ou volume aos rolamentos ou vedantes.

# Manutenção do motor

## Manutenção do filtro de ar

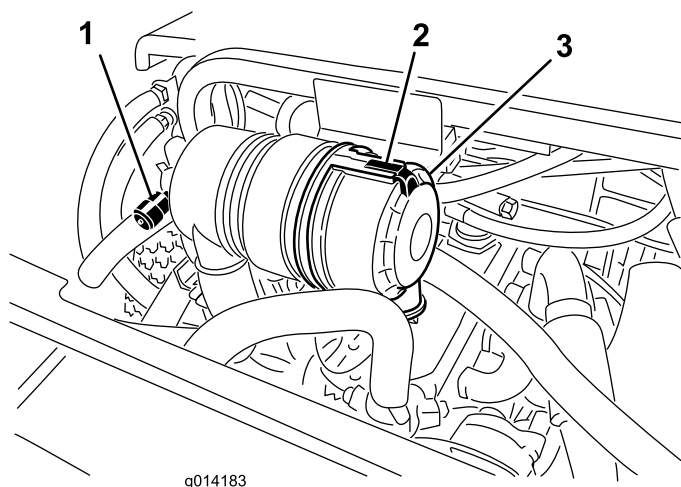
**Intervalo de assistência:** A cada 400 horas

Verifique se existe algum dano no corpo do filtro de ar que possa provocar uma fuga de ar. Substitua caso danificado. Verifique todo o sistema de admissão para ver se tem fugas, se está danificado ou se há braçadeiras das mangueiras ou vedantes soltos.

Faça a manutenção ao filtro de ar apenas quando o indicador de manutenção (Figura 32) o exigir. Mudar o filtro de ar antes de ser necessário apenas aumenta a possibilidade de entrar sujeira no motor quando se retira o filtro.

**Importante:** Certifique-se de que a cobertura está corretamente assente e veda com o corpo do filtro de ar.

1. Liberte o trinco que fixa a cobertura do filtro de ar ao respetivo corpo (Figura 32).



**Figura 32**

- |   |  |
|---|--|
| 1. Indicador de serviço do filtro de ar | 3. Trinco da cobertura do filtro de ar |
| 2. Cobertura do filtro de ar            |  |

2. Retire a cobertura do corpo do filtro de ar. Antes de remover o filtro, utilize ar de baixa pressão (2,76 bar, limpo e seco) para ajudar a retirar grandes acumulações de detritos que se encontram entre o lado de fora do filtro e o recipiente. **Evite utilizar ar de alta pressão que poderia forçar a sujeira através do filtro fazendo-a entrar no sistema de admissão.**

Este processo de limpeza evita que a sujeira migre para dentro da admissão quando se retira o filtro.

3. Retire e substitua o filtro.

Não se recomenda a limpeza do elemento usado devido a possibilidade de danos no meio do filtro. Inspeccione o filtro novo para ver se sofreu danos durante o transporte, verificando a extremidade vedante do filtro

e o corpo. **Não utilize um elemento danificado.** Insira um filtro novo aplicando pressão no anel exterior do elemento para o assentar no recipiente. **Não pressione a zona central do filtro porque esta é muito flexível.**

4. Limpe a porta de ejeção de sujeira que se encontra na tampa amovível. Retire a válvula de saída em borracha para fora da tampa, limpe a cavidade e volte a colocar a válvula de saída.
5. Instale a tampa orientando a válvula de saída de borracha para uma posição descendente – entre cerca de 5:00 a 7:00 quando vista da extremidade.
6. Fixe o trinco.

## Verificação do nível de óleo do motor

**Intervalo de assistência:** Em todas as utilizações ou diariamente

O motor já é enviado com óleo no cárter; no entanto, o nível de óleo deverá ser verificado antes e depois de ligar o motor pela primeira vez.

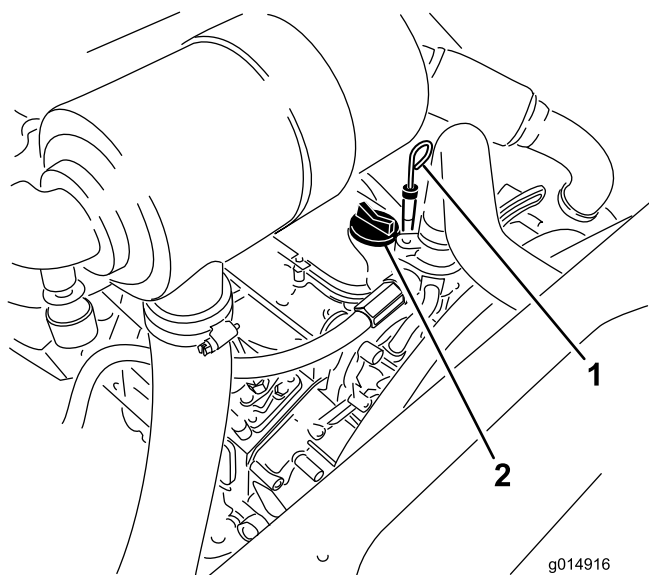
A capacidade do cárter é de cerca de 5,2 litros com o filtro.

Utilize óleo de motor de alta qualidade que satisfaça as seguintes especificações:

- Nível de classificação API necessário: CH-4, CI-4 ou superior
- Óleo preferido: SAE 15W-40 (acima de -17 °C)
- Óleo alternativo: SAE 10W-30 ou 5W-30 (todas as temperaturas)

O óleo Toro Premium Engine encontra-se disponível no seu distribuidor na viscosidade 15W-40 ou 10W-30.

1. Coloque a máquina numa superfície nivelada, pare o motor, aplique o travão de estacionamento e retire a chave da ignição.
2. Abra o capot.
3. Retire a vareta, limpe-a e volte a colocá-la (Figura 33).



**Figura 33**

1. Vareta
2. Tampão de enchimento de óleo

4. Retire a vareta e verifique o nível de óleo na vareta. O nível de óleo deverá atingir a marca Full (Cheio).
5. Se o nível de óleo se encontrar abaixo da marca Full (Cheio) da vareta, retire o tampão de enchimento (Figura 33) e adicione óleo até que o nível atinja a marca Full.

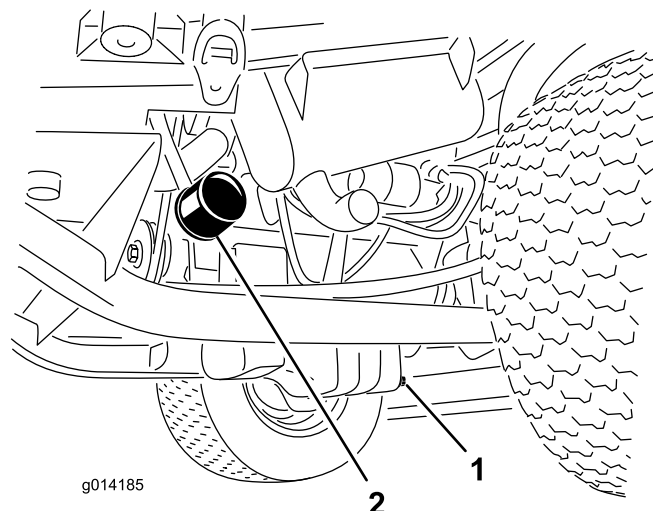
**Não encha demasiado.**

**Importante:** Certifique-se de que mantém o nível do óleo do motor entre os limites superior e inferior no indicador do óleo. Podem ocorrer avarias no motor em resultado de se encher com óleo do motor a mais ou a menos.

6. Volte a montar a tampa e feche o capot.

**Importante:** Não aperte demasiado o filtro.

6. Adicione óleo no cârter; consulte o ponto Verificação do nível de óleo do motor.



**Figura 34**

1. Tampão de escoamento
2. Filtro do óleo do óleo

## Ajuste da alavanca do regulador

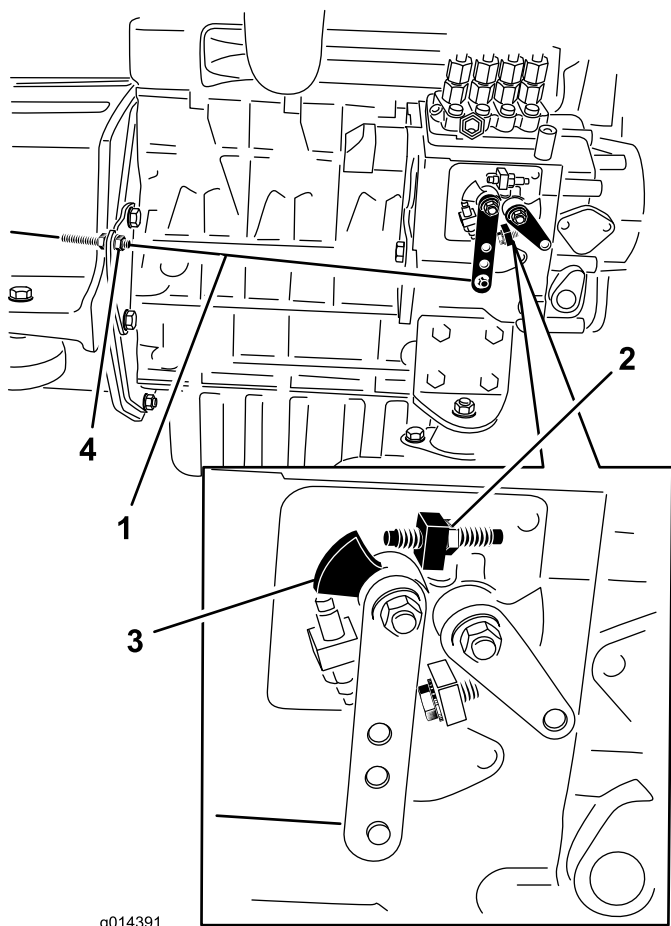
1. Mova a alavanca do acelerador para a frente da ranhura do painel de controlo e mova-a para trás cerca de 3 mm para a posição de ralenti FAST.
2. Verifique a posição da alavanca de controlo de velocidade na bomba de injeção de combustível do motor. A alavanca de controlo de velocidade deve estar em contacto com o parafuso de alta velocidade quando a alavanca de controlo do acelerador está na posição FAST (detenção) (Figura 35).

## Substituição do óleo e filtro do motor

**Intervalo de assistência:** Após as primeiras 50 horas

A cada 150 horas

1. Retire o tampão de escoamento (Figura 34) e deixe o óleo escorrer para um recipiente adequado.
2. Quando o óleo parar, volte a montar o tampão de escoamento.
3. Retire o filtro do óleo (Figura 34).
4. Aplique uma leve camada de óleo limpo no vedante do filtro.
5. Coloque o filtro de substituição no adaptador do filtro. Rode o filtro de óleo hidráulico no sentido dos ponteiros do relógio até que a junta de borracha toque no adaptador do filtro e, em seguida, aperte o filtro mais 1/2 volta.



**Figura 35**

- |                                |                                       |
|--------------------------------|---------------------------------------|
| 1. Cabo do regulador           | 3. Alavanca de controlo de velocidade |
| 2. Parafuso de alta velocidade | 4. Porcas de bloqueio do cabo         |
3. Se necessário, a posição das porcas de bloqueio do cabo de controlo do acelerador podem ser ajustadas até que a alavanca de controlo da velocidade entre em contacto com o parafuso de alta velocidade quando a alavanca de controlo do acelerador estiver em FAST (detenção) (Figura 35). **Não ajuste o parafuso de afinação de altura na alavanca de controlo da velocidade.**
4. Certifique-se de que as porcas de bloqueio do cabo estão totalmente apertadas após o ajuste

## Manutenção do sistema de combustível

**Nota:** Consulte Abastecimento de Combustível para obter informações sobre o combustível.

### ⚠ PERIGO

Em determinadas condições, o gasóleo e respetivos gases podem tornar-se altamente inflamáveis e explosivos. Um incêndio ou explosão de combustível poderá provocar queimaduras e danos materiais.

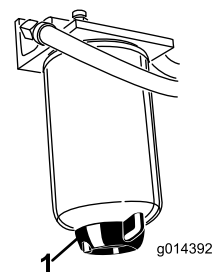
- Utilize sempre um funil e encha o depósito de combustível no exterior, numa zona aberta, quando o motor se encontrar desligado e frio. Limpe todo o combustível derramado.
- Não encha completamente o depósito de combustível. Adicione combustível ao depósito de combustível até que o nível atinja a parte inferior do tubo de enchimento.
- Não fume quando se encontrar próximo de combustível e mantenha-se afastado de todas as fontes de chama ou faíscas que possam inflamar os vapores existentes nesse meio.
- Guarde o combustível num recipiente limpo e seguro e mantenha-o sempre bem fechado.

## Manutenção do separador de água

**Intervalo de assistência:** A cada 400 horas

Retire a água ou outro tipo de contaminação do separador de água (Figura 36) diariamente. Substitua o recipiente do filtro após cada 400 horas de funcionamento.

1. Coloque um recipiente limpo debaixo do filtro de combustível.
2. Liberte o tampão de escoamento que se encontra na zona inferior do recipiente do filtro (Figura 36).



**Figura 36**

1. Tampão de escoamento do separador de água
3. Limpe a zona de montagem do recipiente do filtro.

4. Retire o recipiente do filtro e limpe a superfície de montagem.
5. Lubrifique a junta vedante do filtro com óleo limpo.
6. Monte o recipiente do filtro manualmente até que a gaxeta entre em contacto com a superfície de montagem, rodando em seguida esse recipiente mais 1/2 volta.
7. Aperte o tampão de escoamento que se encontra na zona inferior do recipiente do filtro.

## Purgar o sistema de combustível

Deve purgar o sistema de combustível antes de por o motor a trabalhar caso tenha ocorrido uma das seguintes situações:

- Arranque inicial de uma máquina nova.
  - Paragem do motor por falta de combustível.
  - Manutenção dos componentes do sistema de combustível; ou seja, o filtro substituído, o separador com manutenção, etc.
1. Estacione a máquina numa superfície nivelada e certifique-se de que o depósito de combustível se encontra meio cheio.
  2. Abra o capota e prenda-o com a barra de apoio.
  3. Desaperte o parafuso de drenagem que se encontra na bomba de injeção de combustível (Figura 37) com uma chave de 12 mm.

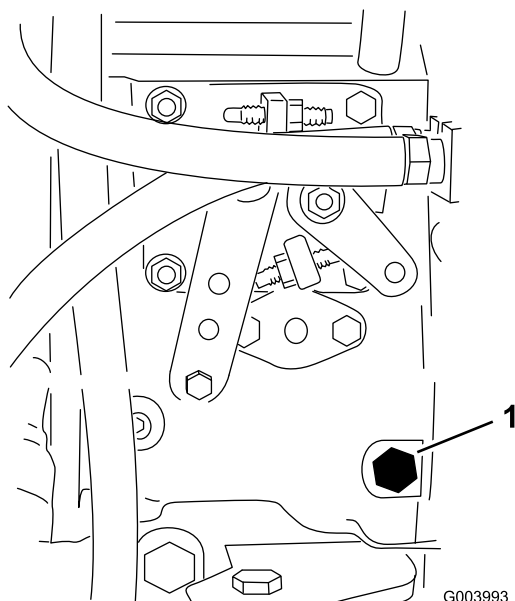


Figura 37

1. Parafuso de purga

4. Rode a chave da ignição para a posição On (ligar). Este procedimento irá ativar a bomba de combustível elétrica, forçando a saída de ar através do parafuso de purga. Mantenha a chave na posição On (ligar)

enquanto não sair um fluxo contínuo de combustível do parafuso.

5. Aperte o parafuso e rode a chave para a posição Off (desligar).

**Nota:** Normalmente, o motor deverá arrancar após a conclusão dos procedimentos de drenagem. No entanto, se o motor não arrancar, isso poderá significar que ainda existe ar entre a bomba de injeção e os injetores; consultar a secção Purga de ar dos injetores.

## Purga de ar dos injetores de combustível

**Nota:** Este procedimento apenas deverá ser utilizado se o sistema de combustível tiver sido drenado, utilizando os procedimentos de drenagem de ar normais, e o motor não funcionar; consulte a secção Drenagem do sistema de combustível.

1. Liberte a tubagem que se encontra ligada ao injetor nº 1 e à estrutura de suporte da bomba de injeção (Figura 38).

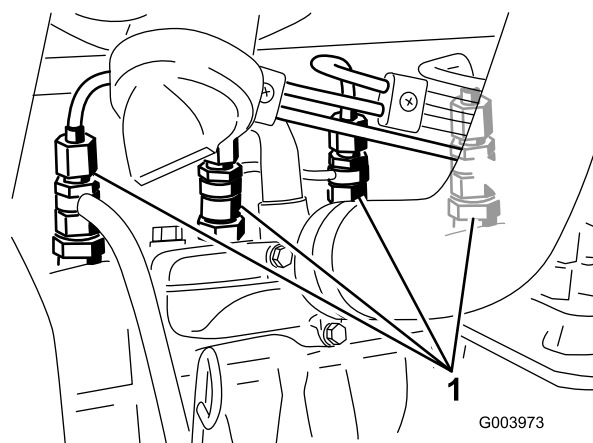


Figura 38

1. Injetores de combustível

2. Rode a chave da ignição para a posição On e aguarde até notar um fluxo de combustível em redor do conector. Quando observar um fluxo de combustível sólido, rode a chave para a posição Off.
3. Aperte bem a tubagem.
4. Repita os passos 1 a 3 para os restantes bicos.

## Limpar o depósito de combustível

**Intervalo de assistência:** Cada 2 anos

Drene e limpe o depósito de combustível de 2 em 2 anos. Retire e limpe os tensores depois de drenar o depósito. Utilize combustível limpo para lavar o depósito.



**Importante:** Deverá drenar e lavar o depósito se o sistema de combustível ficar contaminado ou se tiver de guardar a máquina por um período de tempo prolongado.

## Tubagens de combustível e ligações

**Intervalo de assistência:** A cada 400 horas

Verifique as tubagens e ligações a cada 400 horas de funcionamento ou anualmente, o que acontecer primeiro. Verifique se existem sinais de deterioração, danos, restos de relva ou ligações soltas.

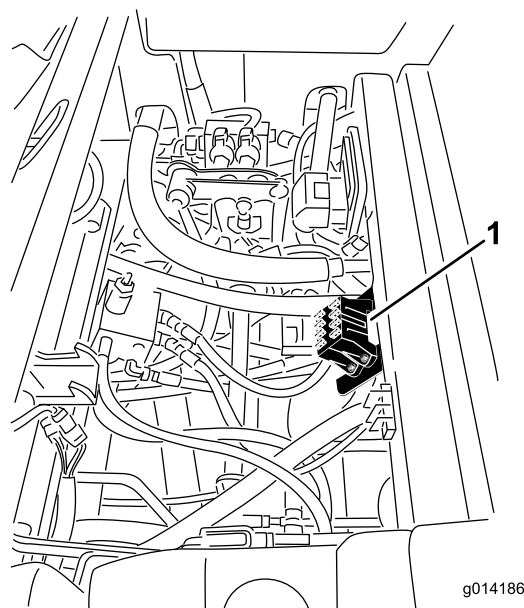
## Manutenção do sistema eléctrico

**Importante:** Sempre que efetuar a manutenção do sistema eléctrico, desligue sempre os cabos da bateria, o cabo negativo (-) em primeiro lugar, para evitar quaisquer danos na cablagem provocados por curto-circuitos.

### Verificação dos fusíveis

Se a máquina parar ou tiver outros problemas do sistema eléctrico, verifique os fusíveis. Agarre num fusível de cada vez e retire-os um a um para ver qual deles está fundido. Se precisar de substituir um fusível, utilize sempre **um fusível com a mesma amperagem** daquele que está a substituir, **caso contrário irá danificar o sistema eléctrico** (consulte o autocolante ao lado dos fusíveis para obter um diagrama de cada fusível e respetiva amperagem).

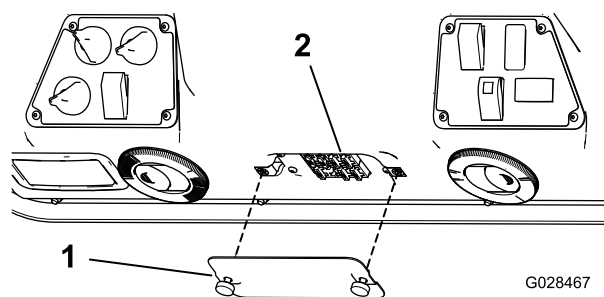
Os fusíveis da unidade de tração encontram-se debaixo do banco ([Figura 39](#)).



**Figura 39**

1. Local do bloco de fusíveis

O fusíveis da cabina estão localizados na caixa de fusíveis no revestimento da cabina [Figura 40](#)



**Figura 40**

1. Cobertura

2. Fusíveis

## ⚠ AVISO

A ligação incorreta dos cabos da bateria pode danificar o veículo e os cabos, produzindo faíscas. As faíscas podem provocar uma explosão dos gases da bateria, resultando em acidentes pessoais.

- Desligue sempre o cabo negativo (negro) antes de desligar o cabo positivo (vermelho).
- Ligue sempre o cabo positivo (vermelho) antes de ligar o cabo negativo (negro).

## Guardar a bateria

Se for necessário guardar a máquina por um período superior a 30 dias, deverá retirar a bateria e carregá-la completamente. Guarde-a num local seguro ou na própria máquina. Se optar por guardá-la na máquina, não ligue os cabos. Guarde a bateria num local fresco para evitar que a carga se deteriore mais rapidamente. Para evitar que a bateria congele, certifique-se de que esta se encontra completamente carregada. A gravidade específica de uma bateria totalmente carregada é de 1,265-1,299.

## Manutenção da bateria

**Intervalo de assistência:** A cada 50 horas

Mantenha limpa a zona superior da bateria. Se guardar a máquina num local onde as temperaturas sejam muito elevadas, a bateria perde a sua carga mais rapidamente do que num ambiente mais fresco.

Mantenha a zona superior da bateria limpa, lavando a periodicamente com uma escova molhada em amónia ou numa solução de bicarbonato de sódio. Após a sua limpeza, enxágue a superfície superior da bateria com água. Não retire a tampa de enchimento durante a limpeza da bateria.

Os cabos da bateria deverão encontrar-se bem apertados, de modo a proporcionar um bom contacto elétrico.

Se verificar que existe corrosão nos terminais, desligue os cabos – o cabo negativo (-) em primeiro lugar – e raspe os contactos e os terminais separadamente. Volte a ligar os cabos, o cabo positivo (+) em primeiro lugar e aplique vaselina nos terminais.

## ⚠ AVISO

Os terminais da bateria e as ferramentas de metal podem provocar curtos-circuitos noutros componentes da máquina, produzindo faíscas. As faíscas podem provocar uma explosão dos gases da bateria, resultando em acidentes pessoais.

- Quando retirar ou montar a bateria, não toque com os terminais da bateria noutras peças metálicas do veículo.
- Deverá evitar quaisquer curto-circuitos entre os terminais da bateria e as peças metálicas do veículo.

# Manutenção do sistema de transmissão

## Verificação da pressão dos pneus

**Intervalo de assistência:** A cada 50 horas

Verifique a pressão a cada 50 horas de funcionamento ou mensalmente, consoante o que ocorrer em primeiro lugar.

Mantenha a pressão do ar dos pneus dianteiros e traseiros. A pressão de ar correta é de 1,72 bar nos pneus traseiros e 1,03 bar nos pneus dianteiros. Se for instalada uma cabina na máquina, os pneus dianteiros e traseiros devem ser cheios a 1,72 bar. Uma pressão dos pneus desequilibrada pode causar falta de tração e possíveis danos aos componentes da unidade de tração. Verifique os pneus quando estiverem frios, para obter uma leitura exata da pressão.

## Corrigir o desalinhamento da direção

1. Pressione o interruptor do seletor de tração (tração às quatro rodas) para a posição traseira (Figura 41).

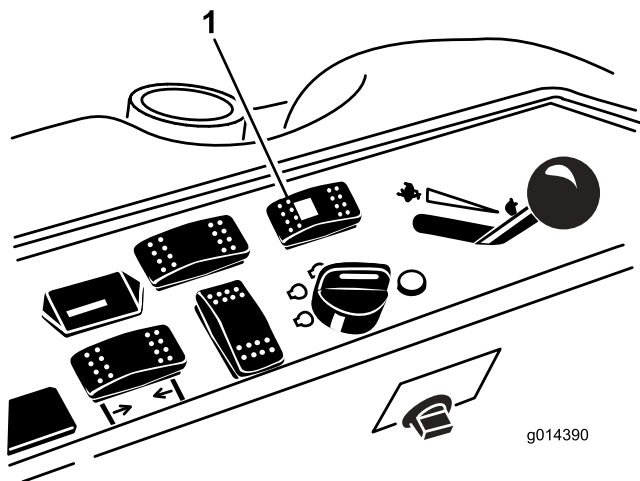


Figura 41

1. Interruptor do seletor de tração

2. Numa superfície pavimentada ou de terra, rode o volante para a esquerda ou direita e continue a rodar até que as 4 rodas tenham parado de rodar. Deve ocorrer a sincronização automática das rodas.

**Importante:** Fazer este procedimento em relva pode dar origem a danos na relva diretamente sob cada pneu que rode.

# Manutenção do sistema de arrefecimento

## ⚠ PERIGO

O derrame de líquido de arrefecimento quente pressurizado ou tocar no radiador quente e peças adjacentes pode provocar graves queimaduras.

- Não retire o tampão do radiador quando o motor estiver quente. Deixe sempre o motor arrefecer pelo menos 15 minutos ou até que o tampão do radiador esteja a uma temperatura a que se possa tocar sem sofrer queimaduras.
- Não toque no radiador e peças adjacentes que estejam quentes.

## ⚠ PERIGO

O movimento rotativo da ventoinha e da correia de transmissão pode provocar ferimentos.

- Não conduza a máquina sem as tampas estarem no lugar.
- Mantenha os dedos, mãos e roupa afastados do movimento rotativo da ventoinha e correia da transmissão.
- Desligue o motor e retire a chave da ignição antes de efetuar a manutenção.

## ⚠ CUIDADO

Ingerir líquido de arrefecimento do motor pode provocar envenenamento.

- Não ingira líquido de arrefecimento do motor.
- Mantenha as crianças e os animais de estimação afastados.

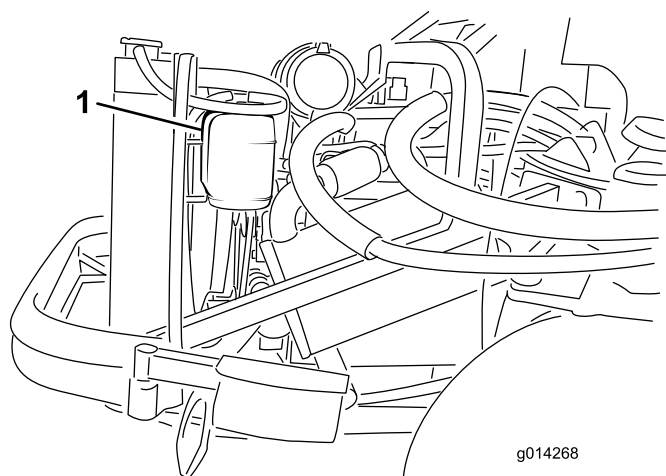
## Verificação do sistema de arrefecimento

**Intervalo de assistência:** Em todas as utilizações ou diariamente

O sistema de arrefecimento está atestado com uma solução à base de água e anticongelante etilenoglicol a 50/50. Verifique o nível do líquido de arrefecimento existente no depósito secundário, no início de cada dia de trabalho, antes de ligar o motor. A capacidade do sistema de arrefecimento é de 7,5 litros.

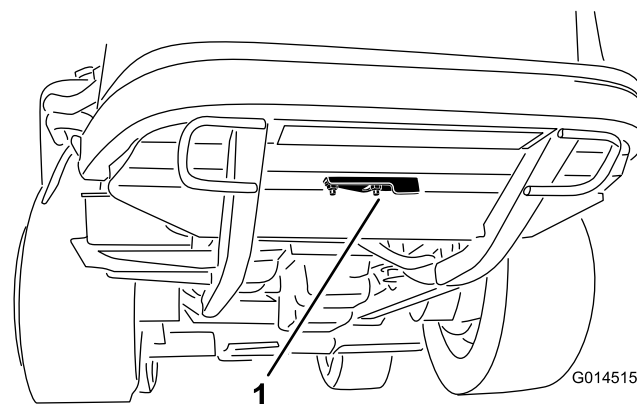
1. Verifique o nível de líquido de arrefecimento do depósito secundário (Figura 42). Este deve situar-se entre as marcas existentes no exterior do depósito.

2. Se o nível do líquido de arrefecimento do motor estiver baixo deverá retirar a tampa do depósito secundário e encher o sistema. **Não encha demasiado.**
3. Coloque o tampão do depósito de expansão.



**Figura 42**

1. Depósito de expansão



**Figura 43**

1. Cobertura de limpeza

## Limpeza do radiador

**Intervalo de assistência:** Em todas as utilizações ou diariamente

O radiador deve estar sempre limpo, de modo a evitar qualquer sobreaquecimento do motor. Verifique o radiador diariamente e, se necessário, remova todos os detritos aí acumulados. Deverá efetuar essa operação com maior frequência quando utilizar a máquina em situações de grande sujidade e poeira.

**Nota:** Se o acessório ou o motor for desligado devido a um sobre aquecimento, verifique primeiro se o radiador está livre de detritos.

Limpe o radiador da seguinte forma:

1. Abra o capota e prenda-o com a barra de apoio.
2. Desaperte a porca flangeada que prende a cobertura à parte inferior da estrutura traseira (Figura 43). Rode a cobertura para o lado para expor o furo de limpeza no chassis.

3. A partir da zona da ventoinha do radiador, aplique ar comprimido de baixa pressão para retirar os detritos 3,45 bar (**não utilize água**). Repita este procedimento a partir da parte frontal do radiador e novamente a partir da zona da ventoinha.
4. Após a limpeza do radiador, retire todos os detritos acumulados no canal que se encontra na base do radiador e em redor do chassis. Além disso, limpe o compartimento do motor e ligações dos travões para assegurar um desempenho ideal.
5. Feche a cobertura de limpeza e prenda a porca flangeada.
6. Feche o capot.

# Manutenção dos travões

## Ajustar os travões de serviço

Ajuste os travões de serviço se o pedal do travão apresentar uma folga superior a 25 mm ou quando os travões não funcionarem de forma eficaz. Folga é a distância percorrida pelo pedal antes de se verificar qualquer resistência ao movimento.

**Nota:** Utilize a folga do motor da roda para mover os tambores para a frente e para trás para assegurar que estes estão livres antes e depois do ajuste.

1. Para reduzir a folga dos pedais dos travões, aperte os travões desapertando a porca dianteira que se encontra na extremidade rosca do cabo dos travões (Figura 44).

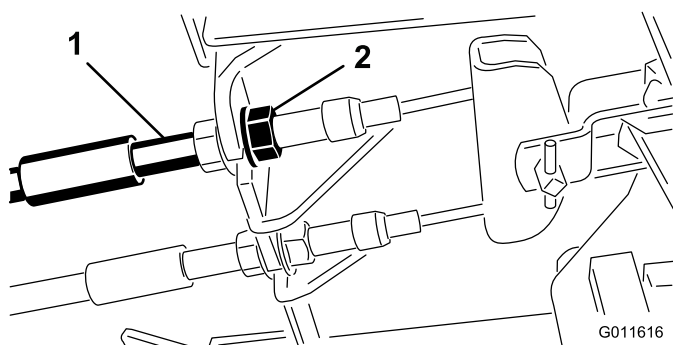


Figura 44

- |                    |                      |
|--------------------|----------------------|
| 1. Cabos do travão | 2. Porcas dianteiras |
|--------------------|----------------------|

2. Aperte a porca traseira para deslocar o cabo para trás até que os pedais dos travões apresentem uma folga de 1,27 a 1,9 cm.
3. Aperte as porcas dianteiras, certificando-se de que ambos os cabos atuam ao mesmo tempo sobre os travões.

## Ajuste do travão de estacionamento

Se o travão de mão não engatar, é necessário um ajuste na lingueta do travão.

1. Solte os 2 parafusos que prendem a lingueta do travão de mão à estrutura (Figura 45).

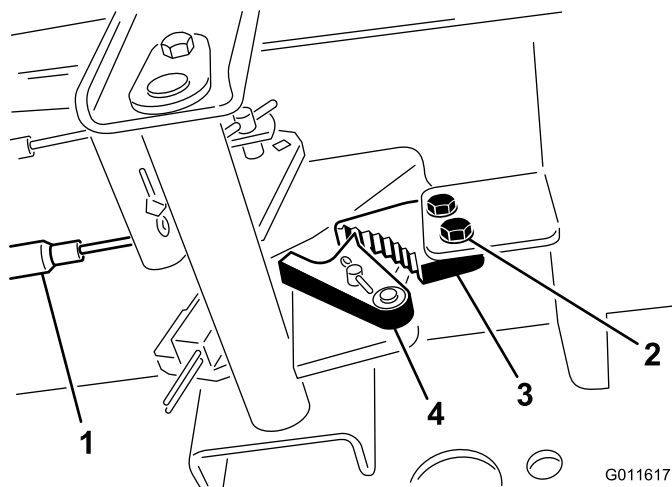


Figura 45

- |                    |   |
|--------------------|---|
| 1. Cabos do travão | 3. Lingueta do travão de estacionamento |
| 2. Parafusos (2)   | 4. Detentor do travão                   |

2. Carregue no pedal do travão para a frente até o detentor do estacionamento engatar completamente na lingueta do travão (Figura 45).
3. Aperte os 2 parafusos que bloqueiam o ajuste.
4. Prima o pedal do travão para libertar o travão de estacionamento.
5. Verifique o ajuste e re-ajuste se for necessário.

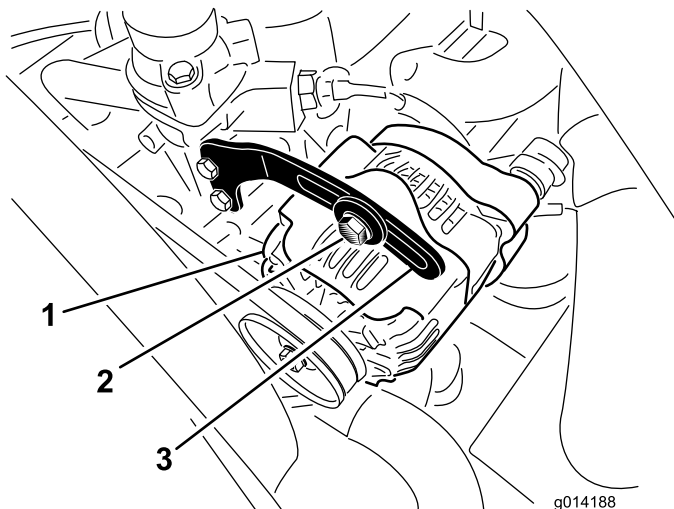
# Manutenção das correias

## Verificação da correia do alternador

**Intervalo de assistência:** A cada 100 horas

Após as primeiras 10 horas

1. Abra o capota e prenda-o com a barra de apoio.
2. Verifique a tensão da correia do alternador, premindo-a (Figura 46) até metade entre as polias do alternador e do cárter com uma força de 10 kg.



**Figura 46**

- |               |                |
|---------------|----------------|
| 1. Alternador | 3. Abraçadeira |
| 2. Parafuso   |                |

A correia deverá fletir-se 11 mm. Se o desvio for incorreto salte para o passo 3. Se estiver correta, continue a operação

3. Desaperte o parafuso que prende o suporte ao alternador (Figura 46) e o parafuso da articulação do alternador.
4. Insira uma barra de apoio entre o alternador e o motor e use-a como alavanca no alternador.
5. Quando tiver alcançado a tensão pretendida, aperte o alternador, os parafusos da abraçadeira e de articulação para manter o ajuste.

# Manutenção do sistema de controlo

## Ajustar a posição neutra da transmissão de tração

**Nota:** Se tiver sido mudado recentemente o óleo hidráulico da máquina ou tiverem sido substituídos os motores de tração ou tubos, qualquer ar preso no sistema tem de ser eliminado antes de realizar este procedimento. Isto pode ser conseguido operando a máquina para a frente e para trás durante alguns minutos e, em seguida, atentando os óleos como necessário.

Quando posicionado numa superfície nivelada, a máquina não deve deslizar quando o pedal de tração é libertado. Se isso acontecer, ajuste o seguinte:

1. Coloque a máquina numa superfície nivelada, desligue o motor e baixe a unidade de corte até ao chão.
2. Levante a traseira da máquina até que os pneus traseiros levistem do chão. Utilize apoios, de forma a evitar qualquer queda accidental.

**Nota:** Nos modelos de tração às 4 rodas, também deve levantar os pneus dianteiros e suportar com macacos.

### ▲ AVISO

O motor tem de estar ligado para que este ajuste possa ser realizado. Estas situações poderão provocar acidentes pessoais.

**Mantenha as mãos, pés, cara e outras partes do corpo afastadas de partes quentes do motor e de componentes em rotação.**

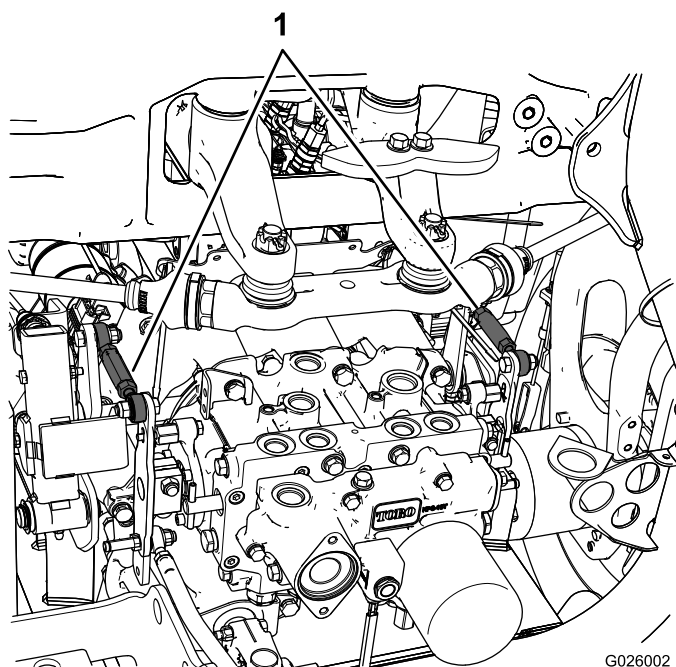
3. Ligue o motor, coloque o acelerador na posição Slow (lento) e observe em que direção os pneus traseiros rodam.

**Importante:** Certifique-se de que o pedal de tração está na posição neutra.

- Se o pneu traseiro esquerdo estiver a rodar, desaperte as porcas de bloqueio na barra de controlo da transmissão do lado esquerdo (Figura 47).

**Nota:** A extremidade frontal da barra de controlo tem rosca do lado esquerdo. A extremidade traseira da barra, que está ligada à transmissão, tem rosca do lado direito.

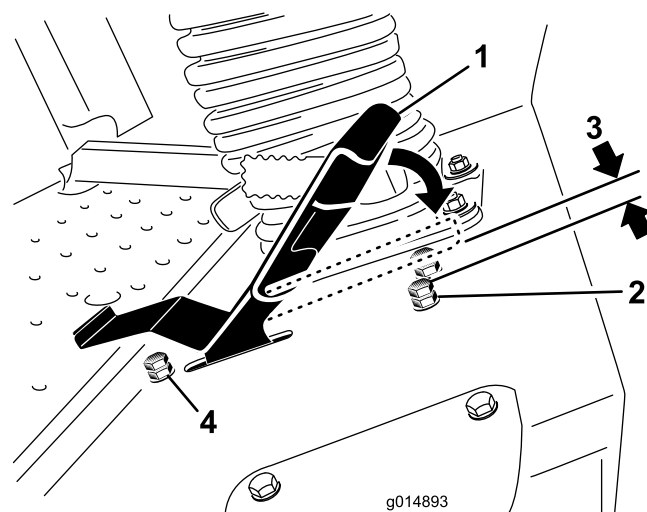




**Figura 47**

#### 1. Barras de controlo da transmissão

- Se o pneu traseiro esquerdo estiver a rodar para trás, aumente a barra rodando lentamente a barra no sentido contrário ao dos ponteiros do relógio (visto a partir da frente) até que o pneu traseiro esquerdo pare de rodar ou seja detetada uma rotação mínima para trás
  - Se o pneu traseiro esquerdo estiver a rodar para a frente, diminua a barra rodando lentamente a barra no sentido dos ponteiros do relógio (visto a partir da frente) até que o pneu traseiro esquerdo pare de rodar.
4. Desloque o regulador para a posição FAST (rápido). Certifique-se de que a roda permanece parada ou que é detetada uma deslocação mínima para trás. Ajuste consoante o necessário.
  5. Aperte as porcas de retenção.
  6. Repita o procedimento para o pneu direito, se necessário, utilizando a barra de controlo da transmissão do lado direito.
  7. Desligue o motor. Retire os apoios e baixe a máquina.
  8. Teste a máquina para ter a certeza de que não desliza.



**Figura 48**

1. Pedal de tração
  2. Parafuso de paragem c/porca de bloqueio (para a frente)
  3. 1,5 mm
  4. Parafuso de paragem c/porca de bloqueio (para trás)
4. Ajuste o parafuso de paragem até ao fim (afastando do pedal de tração).
  5. Utilizando a mão, empurre o pedal de tração para a frente até ao fim, com uma leve pressão, até que pare e mantenha-o aí. Mantenha apenas uma leve pressão sobre o pedal ao empurrá-lo para a posição totalmente para a frente.
  6. Com o banco na posição elevada, verifique se não está a sobrecarregar a união certificando-se de que a transmissão não se move quando o pedal é pressionado até ao batente.
  7. Ajuste o parafuso de paragem (na direção do pedal de tração) até haver uma folga de 1,5 mm entre a cabeça do parafuso de paragem e a parte inferior do pedal de tração.
  8. Aperte a porca de bloqueio para manter o parafuso de paragem no lugar.
  9. O parafuso de paragem pode ser ajustado se a velocidade máxima de marcha-atrás não for aceitável. Para uma velocidade de marcha-atrás mais rápida, enrosque o parafuso. Para uma velocidade de marcha-atrás mais lenta, desenrosque o parafuso.

## Ajuste da velocidade máxima

1. Desengate a tomada de força, liberte o pedal de tração para a posição neutra e aplique o travão de mão.
2. Desloque a alavanca do acelerador para a posição Slow (lento), desligue o motor, retire a chave e espere que todas as peças em movimento parem antes de deixar a posição de operação.
3. Solte a porca de bloqueio no parafuso de paragem do pedal de tração (Figura 48).

# Manutenção do sistema hidráulico

O reservatório é enchido na fábrica com aproximadamente 17 litros de fluido hidráulico/de transmissões de grande qualidade. O fluido de substituição recomendado é o seguinte:

**Toro Premium Transmission/Hydraulic Tractor Fluid**  
(Disponível em recipientes de 19 litros ou tambores de 208 litros. Consulte o catálogo das peças ou o distribuidor Toro para saber quais são os números destas peças.)

Outros fluidos: Se o fluido Toro não está disponível, pode utilizar-se fluido hidráulico Mobil® 424.

**Nota:** A Toro não assume qualquer responsabilidade por danos causados por substituições indevidas.

**Nota:** A maioria dos fluidos são incolores, o que dificulta a deteção de fugas. Encontra-se à sua disposição um aditivo vermelho para o óleo do sistema hidráulico, em recipientes de 20 ml. Um recipiente é suficiente para 15 a 22 litros de óleo hidráulico. Encomende a peça nº 44-2500 no seu distribuidor Toro autorizado.

## Verificar o sistema hidráulico

**Intervalo de assistência:** Em todas as utilizações ou diariamente

Verifique o nível de fluido hidráulico antes de ligar o motor pela primeira vez e diariamente, a partir daí.

1. Coloque a máquina numa superfície plana. Liberte o pedal de tração para a posição neutra e ligue o motor. Faça funcionar o motor à rotação mais baixa possível para eliminar o ar do sistema. **Não acione a tomada de força.** Eleve a plataforma para expor completamente os cilindros de elevação, pare o motor e retire a chave.
2. Retire o tampão de enchimento hidráulico (Figura 49) do tubo de enchimento.
3. Retire a vareta e limpe-a com um pano limpo (Figura 49).
4. Coloque a vareta no tubo de enchimento, retire-a e verifique o nível de fluido (Figura 49).

Se o nível não estiver dentro da área com ranhuras na vareta, adicione óleo hidráulico de alta qualidade suficiente para elevar o respetivo nível até à área com ranhuras. **Não encha demasiado.**

5. Volte a colocar a vareta e enrosque o tampão de enchimento à mão no tubo de enchimento.
6. Verifique se existem sinais de fugas em todas as mangueiras e juntas.

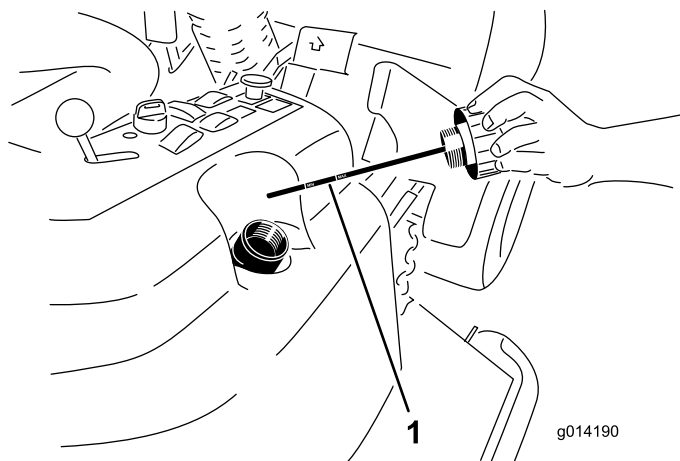


Figura 49

1. Vareta

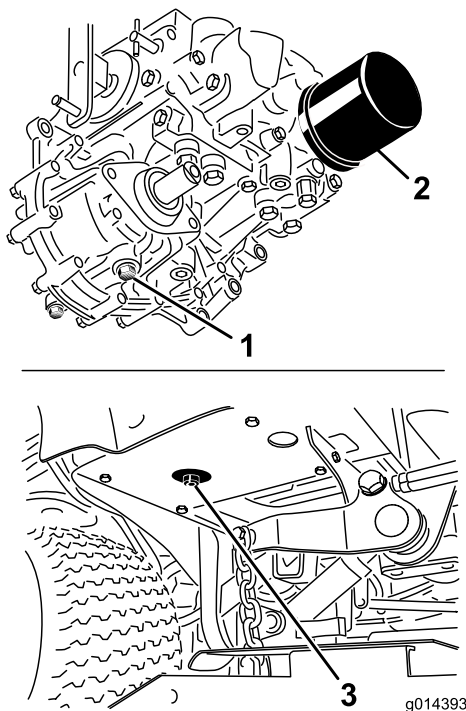
## Substituir o filtro e óleo hidráulico

**Intervalo de assistência:** Após as primeiras 200 horas

A cada 800 horas

1. Desengate a tomada de força, liberte o pedal de tração para a posição neutra e aplique o travão de mão.
2. Desloque a alavanca do acelerador para a posição Slow (lento), desligue o motor, retire a chave e espere que todas as peças em movimento parem antes de deixar a posição de operação.
3. Coloque um recipiente grande sob o reservatório hidráulico e cárter da transmissão e retire os bujões, drenando todo o fluido hidráulico (Figura 50).





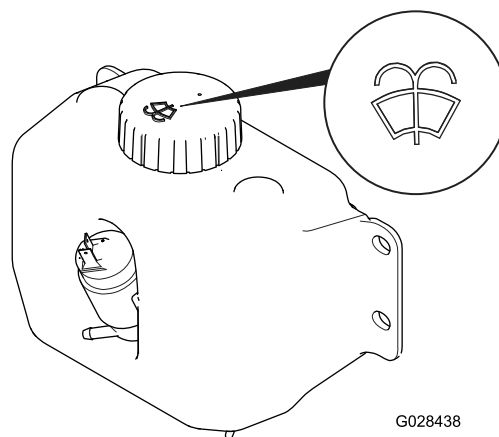
**Figura 50**

1. Tampão de escoamento do cárter da transmissão
  2. Filtro
  3. Tampão de escoamento do reservatório hidráulico
- 
4. Limpe a zona em redor do filtro de óleo hidráulico e retire-o (Figura 50).
  5. Instale imediatamente um novo filtro de óleo hidráulico.
  6. Instale o reservatório hidráulico e os bujões de drenagem do cárter da transmissão.
  7. Encha o reservatório até ao nível adequado (aproximadamente 17 l); consulte a [Verificar o sistema hidráulico](#) (página 48).
  8. Ligue o motor e verifique se existem fugas de óleo. Deixe o motor trabalhar durante cerca de cinco minutos e, depois, desligue-o.
  9. Após dois minutos, verifique o nível do fluido hidráulico; consulte a [Verificar o sistema hidráulico](#) (página 48).

## Manutenção da cabina

### Encher o recipiente de líquido de lavagem

1. Coloque a máquina numa superfície nivelada, desligue o motor, engate o travão de mão e retire a chave da ignição.
2. Abra o capot.
3. Localize o recipiente do líquido de lavagem (Figura 51).



**Figura 51**

Recipiente do líquido de lavagem com o símbolo do líquido de lavagem

- 
4. Encha o recipiente com líquido de lavagem, consoante o necessário.
  5. Feche o capot.

### Limpar os filtros de ar da cabina

**Intervalo de assistência:** A cada 250 horas (Substitua-os se estiverem gastos ou excessivamente sujos.)

1. Remova os parafusos e as grelhas dos filtros de ar interior e traseiro da cabina (Figura 52).

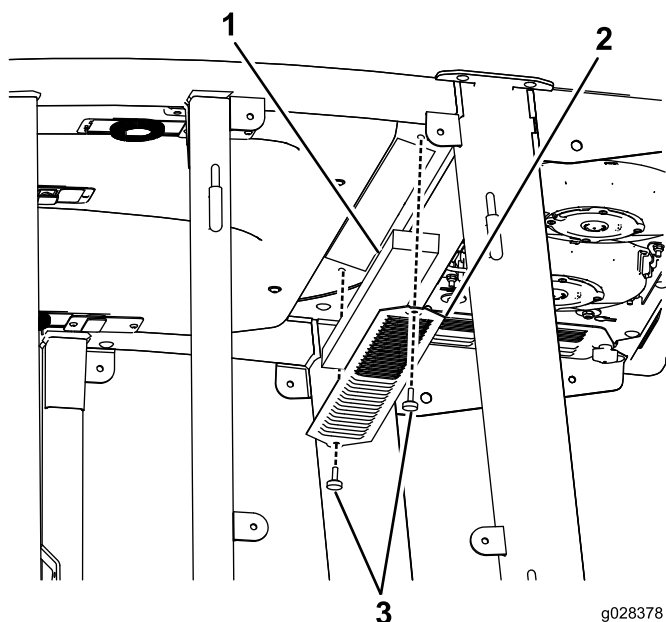


Figura 52

1. Filtro
2. Grelha
3. Parafuso

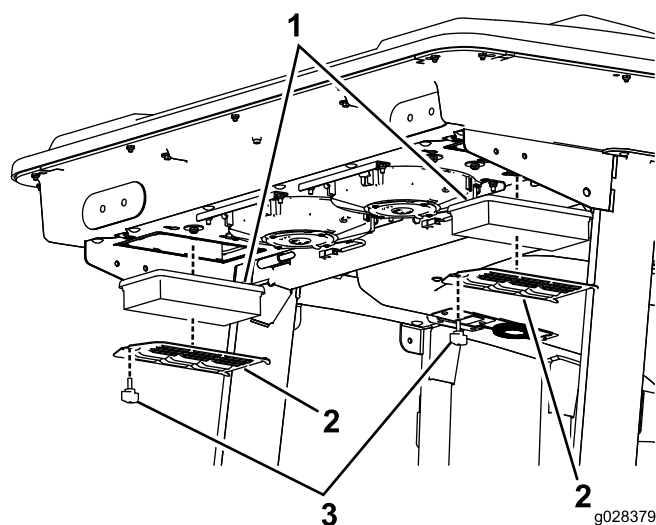


Figura 53

1. Filtro
2. Grelha
3. Parafuso

2. Para limpar os filtros, sopre com ar comprimido livre de óleos.

**Importante:** Se qualquer dos filtros tiver furos, desgaste ou qualquer outro dano, substitua o filtro.

3. Instale os filtros nas grelhas, segurando-os com os parafusos de aperto manual.

## Limpar a serpentina do ar condicionado

**Intervalo de assistência:** A cada 250 horas (Limpe com maior frequência se houver muita poeira e sujidade)

1. Pare o motor e retire a chave.
2. Retire as seis porcas e anilhas da parte inferior da traseira da cabina (Figura 54).

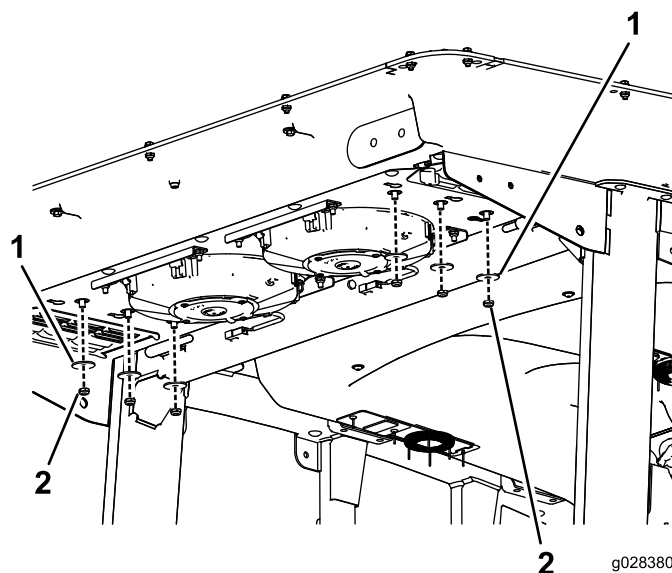


Figura 54

1. Anilha
2. Porca

3. Retire o teto da cabina removendo os 22 parafusos que prendem o teto (Figura 55).

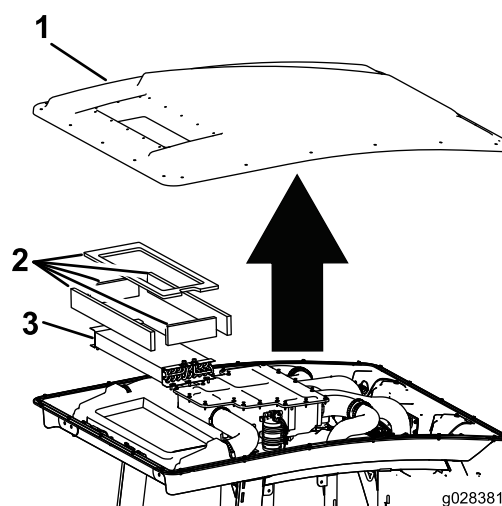


Figura 55

1. Teto da cabina
2. Filtros do ar
3. Serpentina do ar condicionado

4. Retire os filtros (Figura 55).

5. Retire e limpe as serpentinas do ar condicionado ([Figura 55](#)).
6. Substitua as serpentinas do ar condicionado, filtros do ar e teto da cabina.

## ***Limpeza***

### **Limpe a cabina**

**Importante:** Não utilize uma máquina de lavagem à pressão para limpar os vedantes da porta e teto da cabina. A lavagem de pressão pode partir os vedantes e causar fugas. Utilize uma mangueira de jardim.

### **Eliminação de resíduos**

O óleo do motor, as baterias, o óleo hidráulico e o líquido de arrefecimento do motor são substâncias que poluem o ambiente. Elimine estes produtos de acordo com os regulamentos estatais e locais.

# Armazenamento

## Motor

1. Drene o óleo do motor do recipiente e coloque o tampão de escoamento.
  2. Retire o filtro do óleo. Monte um novo filtro de óleo.
  3. Encha o motor com 3,8 litros de óleo de motor adequado. Consulte a [Verificação do nível de óleo do motor \(página 37\)](#).
  4. Ligue o motor e faça-o funcionar a uma velocidade intermédia durante dois minutos.
  5. Efetue o escoamento do combustível existente no depósito, tubos, bomba, filtro e separador. Lave o depósito de combustível com gasóleo limpo e ligue todos os tubos de gasolina.
  6. Limpe e efetue a manutenção cuidadosa da estrutura do filtro de ar.
  7. Vede a entrada do filtro de ar e a saída de gases com fita impermeável.
  8. Verifique o tampão de enchimento de óleo e a tampa do depósito de combustível para garantir que se encontram corretamente colocadas.
6. Lixe e retoque todas as zonas riscadas, estaladas ou enferrujadas. Efetue a reparação de todas as mossas existentes no corpo metálico.
  7. Efetue a manutenção da bateria e dos cabos da seguinte forma:
    - A. Retire os terminais dos pólos da bateria.
    - B. Limpe a bateria, terminais e pólos com uma escova de arame e uma solução de bicarbonato de sódio.
    - C. Cubra os terminais do cabo e os pólos da bateria com lubrificante Grafo 112X (peça Toro n.º 505-47) ou vaselina para evitar qualquer corrosão.
    - D. Carregue a bateria lentamente durante 24 horas, de 2 em 2 meses, para evitar a sulfatização do chumbo da bateria.

## Máquina

1. Limpe bem a máquina, o acessório e o motor, prestando especial atenção às seguintes zonas:
  - Radiador e painel do radiador
  - Por baixo do acessório
  - Por baixo das coberturas do acessório
  - Conjunto do eixo da tomada de força
  - Todos os bocais de lubrificação e pontos de articulação
  - Retire o painel de controlo e limpe o interior da caixa de controlo
  - Debaixo da placa do banco e na zona superior da transmissão
2. Verifique e ajuste a pressão dos pneus dianteiros e traseiros do ; consulte Verificação da Pressão dos Pneus.
3. Retire, afie e nivele as lâminas do cortador. Monte as lâminas e aperte as fixações da lâmina para 115–149 Nm.
4. Verifique todos os dispositivos de fixação para ver se estão soltos e aperte-os conforme necessário.
5. Lubrifique todos os bocais de lubrificação, pontos de articulação e pinos da válvula de derivação da transmissão. Limpe a massa lubrificante em excesso.

**Notas:**

**Notas:**

## Lista de distribuidores internacionais

| <b>Distribuidor:</b>               | <b>País:</b>           | <b>Telefone:</b>  | <b>Distribuidor:</b>         | <b>País:</b>    | <b>Telefone:</b> |
|------------------------------------|------------------------|-------------------|------------------------------|-----------------|------------------|
| Agrolanc Kft                       | Hungria                | 36 27 539 640     | Maquiver S.A.                | Colômbia        | 57 1 236 4079    |
| Balama Prima Engineering Equip.    | Hong Kong              | 852 2155 2163     | Maruyama Mfg. Co. Inc.       | Japão           | 81 3 3252 2285   |
| B-Ray Corporation                  | Coreia                 | 82 32 551 2076    | Mountfield a.s.              | República Checa | 420 255 704 220  |
| Casco Sales Company                | Porto Rico             | 787 788 8383      | Mountfield a.s.              | Eslováquia      | 420 255 704 220  |
| Ceres S.A.                         | Costa Rica             | 506 239 1138      | Munditol S.A.                | Argentina       | 54 11 4 821 9999 |
| CSSC Turf Equipment (pvt) Ltd.     | Sri Lanka              | 94 11 2746100     | Norma Garden                 | Rússia          | 7 495 411 61 20  |
| Cyril Johnston & Co.               | Irlanda do Norte       | 44 2890 813 121   | Oslinger Turf Equipment SA   | Equador         | 593 4 239 6970   |
| Cyril Johnston & Co.               | República da Irlanda   | 44 2890 813 121   | Oy Hako Ground and Garden Ab | Finlândia       | 358 987 00733    |
| Equiver                            | México                 | 52 55 539 95444   | Parkland Products Ltd.       | Nova Zelândia   | 64 3 34 93760    |
| Femco S.A.                         | Guatemala              | 502 442 3277      | Perfetto                     | Polónia         | 48 61 8 208 416  |
| ForGarder OU                       | Estónia                | 372 384 6060      | Pratoverde SRL.              | Itália          | 39 049 9128 128  |
| G.Y.K. Company Ltd.                | Japão                  | 81 726 325 861    | Prochaska & Cie              | Áustria         | 43 1 278 5100    |
| Geomechaniki of Athens             | Grécia                 | 30 10 935 0054    | RT Cohen 2004 Ltd.           | Israel          | 972 986 17979    |
| Golf international Turizm          | Turquia                | 90 216 336 5993   | Riversa                      | Espanha         | 34 9 52 83 7500  |
| Guandong Golden Star               | China                  | 86 20 876 51338   | Lely Turfcare                | Dinamarca       | 45 66 109 200    |
| Hako Ground and Garden             | Suécia                 | 46 35 10 0000     | Solvart S.A.S.               | França          | 33 1 30 81 77 00 |
| Hako Ground and Garden             | Noruega                | 47 22 90 7760     | Spypros Stavrinides Limited  | Chipre          | 357 22 434131    |
| Hayter Limited (U.K.)              | Reino Unido            | 44 1279 723 444   | Surge Systems India Limited  | Índia           | 91 1 292299901   |
| Hydroturf Int. Co Dubai            | Emirados Árabes Unidos | 97 14 347 9479    | T-Markt Logistics Ltd.       | Hungria         | 36 26 525 500    |
| Hydroturf Egypt LLC                | Egipto                 | 202 519 4308      | Toro Australia               | Austrália       | 61 3 9580 7355   |
| Irrimac                            | Portugal               | 351 21 238 8260   | Toro Europe NV               | Bélgica         | 32 14 562 960    |
| Irrigation Products Int'l Pvt Ltd. | Índia                  | 0091 44 2449 4387 | Valtech                      | Marrocos        | 212 5 3766 3636  |
| Jean Heybroek b.v.                 | Holanda                | 31 30 639 4611    | Victus Emak                  | Polónia         | 48 61 823 8369   |

### Aviso de privacidade europeu

As informações que a Toro recolhe

A Toro Warranty Company (Toro) respeita a sua privacidade. Para processar as suas reclamações e o contactar em caso de recolha de produtos, pedimos que partilhe determinadas informações pessoais connosco, seja diretamente ou através da empresa Toro ou do seu representante Toro.

O sistema de garantia Toro está alojado em servidores que se encontram nos Estados Unidos onde a lei da privacidade pode não providenciar a mesma proteção que se aplica no seu país.

AO PARTILHAR AS SUAS INFORMAÇÕES PESSOAIS CONNOSCO, ESTÁ A AUTORIZAR O PROCESSAMENTO DAS SUAS INFORMAÇÕES PESSOAIS, CONFORME É DESCRITO NESTE AVISO DE PRIVACIDADE.

A forma como a Toro utiliza as informações

A Toro pode utilizar as suas informações pessoais para processar reclamações e para o contactar em caso de recolha de produtos ou qualquer outro fim que indicarmos. A Toro pode partilhar as suas informações com afiliadas da Toro, representantes ou outros parceiros de negócios relativamente a qualquer uma destas atividades. Não vendemos as suas informações pessoais a qualquer outra empresa. Reservamo-nos o direito de revelar informações pessoais para cumprir as leis aplicáveis e pedidos das autoridades devidas, para operar os seus sistemas devidamente para sua própria proteção e de outros utilizadores.

Retenção de informações pessoais

Iremos manter as suas informações pessoais enquanto necessitarmos delas para os fins para os quais elas foram originalmente recolhidas ou para outros fins legítimos (como conformidade com regulamentos), ou conforme seja exigido pela lei aplicável.

O nosso compromisso com a segurança das suas informações pessoais

Tomamos as precauções razoáveis para proteger a segurança das suas informações pessoais. Também damos todos os passos para manter a precisão e o estado atual das informações pessoais.

Aceder a e corrigir as suas informações pessoais

Se pretender rever ou corrigir as suas informações pessoais, contacte-nos através de e-mail em [legal@toro.com](mailto:legal@toro.com).

### Lei do consumidor australiana

Os clientes australianos encontrarão informações relacionadas com a Lei do consumidor australiana no interior da caixa ou no seu representante Toro local.



## Garantia Geral dos Produtos Comerciais Toro

Garantia limitada de dois anos

### Condições e produtos abrangidos

The Toro Company e a sua afiliada, Toro Warranty Company, no seguimento de um acordo celebrado entre ambas, garantem que o seu Produto Comercial Toro ("Produto") está isento de defeitos de materiais e de fabrico durante dois anos ou 1.500 horas de funcionamento\*, o que surgir primeiro. Esta garantia aplica-se a todos os produtos, com a excepção dos arejadores (consultar declaração de garantia separada para estes produtos). Nos casos em que exista uma condição para reclamação de garantia, repararemos o Produto gratuitamente incluindo o diagnóstico, mão-de-obra, peças e transporte. A garantia começa na data em que o produto é entregue ao comprador a retalho original.

\* Produto equipado com um contador de horas.

### Instruções para a obtenção de um serviço de garantia

É da responsabilidade do utilizador notificar o Distribuidor de Produtos Comerciais ou o Revendedor de Produtos Comerciais Autorizado ao qual comprou o Produto logo que considere que existe uma condição para reclamação da garantia. Se precisar de ajuda para encontrar um Distribuidor de Produtos Comerciais ou Revendedor Autorizado, ou se tiver dúvidas relativamente aos direitos ou responsabilidades da garantia, pode contactar-nos em:

Toro Commercial Products Service Department  
Toro Warranty Company  
8111 Lyndale Avenue South  
Bloomington, MN 55420-1196  
  
+1-952-888-8801 ou +1-800-952-2740  
E-mail: commercial.warranty@toro.com

### Responsabilidades do proprietário

Como proprietário do produto, você é responsável pela manutenção e ajustes necessários indicados no seu *Manual do utilizador*. O não cumprimento da manutenção e ajustes necessários pode constituir motivo para anulação da garantia.

### Itens e condições não abrangidos

Nem todas as falhas ou avarias de produto que ocorrem durante o período da garantia são defeitos nos materiais ou no fabrico. Esta garantia não cobre o seguinte:

- Falhas do produto que resultem da utilização de peças sobressalentes que não sejam da Toro ou da instalação e utilização de acessórios e produtos acrescentados ou modificados que não sejam da marca Toro. Pode ser fornecida uma garantia separada pelo fabricante para estes itens.
- Falhas do produto que resultem do não cumprimento da manutenção e/ou ajustes recomendados. A falha em manter devidamente o seu produto Toro de acordo com a Manutenção recomendada indicada no *Manual do utilizador* pode dar origem a recusa de aplicação da garantia em caso de reclamação.
- Falhas do produto que resultem da operação do produto de uma forma abusiva, negligente ou descuidada.
- Peças sujeitas a desgaste devido à utilização a menos que se encontrem com defeito. Exemplos de peças sujeitas a desgaste durante a operação normal do produto incluem, mas não se limitam a pastilhas e coberturas dos travões, cobertura da embraiagem, lâminas, cilindros, rolos e rolamentos (selados ou lubrificados), lâminas de corte, velas, rodas giratórias, pneus, filtros, correias, e determinados componentes de pulverização como diafragmas, bicos e válvulas de retenção, etc.
- Falhas provocadas por influência externa. As condições consideradas como influências externas incluem, mas não se limitam a, condições climáticas, práticas de armazenamento, contaminação, utilização de combustíveis, líquidos de arrefecimento, lubrificantes, aditivos, fertilizantes, água ou químicos não aprovados, etc.

### Países que não são os Estados Unidos nem o Canadá

Os clientes que tenham comprado produtos Toro exportados pelos Estados Unidos ou Canadá devem contactar o seu Distribuidor Toro (Revendedor) para obter políticas de garantia para o seu país, província ou estado. Se, por qualquer razão estiver insatisfeito com o serviço do seu distribuidor ou se tiver dificuldades em obter informações sobre a garantia, contacte o importador da Toro.

- As questões de falha ou desempenho devido a utilização de combustíveis (e.g. gasolina, diesel ou biodiesel) que não estejam em conformidade com as normas industriais respetivas.
- Ruído, vibração, desgaste e deteriorações normais.
- O desgaste normal inclui, mas não se limita a, danos nos bancos devido a desgaste ou abrasão, superfícies com a pintura gasta, autocolantes arranhados ou janelas riscadas, etc.

### Peças

As peças agendadas para substituição de acordo com a manutenção necessária são garantidas durante o período de tempo até à data da substituição agendada para essa peça. Peças substituídas durante esta garantia são cobertas durante a duração da garantia original do produto e tornam-se propriedade da Toro. Cabe à Toro tomar a decisão final quanto à reparação ou substituição de uma peça ou conjunto. A Toro pode usar peças refabricadas para reparações da garantia.

### Garantia das baterias de circuito interno e iões de lítio:

As baterias de circuito interno e de iões de lítio estão programadas para um número total específico de kWh de duração. As técnicas de funcionamento, carregamento e manutenção podem aumentar/reduzir essa duração. Como as baterias são um produto consumível, o tempo útil de funcionamento entre os carregamentos vai diminuindo progressivamente até as baterias ficarem gastas. A substituição das baterias, devido ao desgaste normal, é da responsabilidade do proprietário do veículo. Esta substituição pode ocorrer no período normal de garantia do produto a custo do proprietário. Nota: (apenas baterias de iões de lítio): Uma bateria de iões de lítio possui apenas uma parte da garantia começando no ano 3 até ao ano 5 com base no tempo de serviço e kilowatt horas usadas. Consulte o *Manual do utilizador* para obter informações adicionais.

### A manutenção é a custo do proprietário

A afinação do motor, limpeza e polimento de lubrificação, substituição de filtros, líquido de arrefecimento e realização da manutenção recomendada são alguns dos serviços normais que os produtos Toro exigem que são a cargo do proprietário.

### Condições gerais

A reparação por um Distribuidor ou Revendedor Toro Autorizado é a sua única solução ao abrigo desta garantia.

**Nem The Toro Company nem Toro Warranty Company será responsável por quaisquer danos indiretos, acidentais ou consequenciais relacionados com a utilização de Produtos Toro abrangidos por esta garantia, incluindo quaisquer custos ou despesas de fornecimento de equipamento de substituição ou assistência durante períodos razoáveis de avaria ou a conclusão pendente não utilizável de avarias ao abrigo desta garantia. Excepto a garantia quanto a Emissões referida em baixo, caso se aplique, não há qualquer outra garantia expressa. Todas as garantias implícitas de comercialização e adequabilidade de utilização estão limitadas à duração desta garantia expressa.**

Alguns estados não permitem a exclusão de danos incidentais ou consequenciais, nem limitações sobre a duração de uma garantia por isso as exclusões e limitações acima podem não se aplicar a si. Esta garantia dá-lhe direitos legais específicos e pode ainda ter outros direitos que variam de estado para estado.

### Nota relativamente à garantia do motor:

O Sistema de Controlo de Emissões do seu Produto pode estar abrangido por uma garantia separada que satisfaz os requisitos estabelecidos pela Agência de Proteção Ambiental dos EUA (EPA) e/ou pela Comissão da Califórnia para o Ar (CARB). As limitações de horas definidas em cima não se aplicam à Garantia do Sistema de Controlo de Emissões. Consulte a Declaração de garantia para controlo de emissões do motor fornecida com o produto ou contida na documentação do fabricante do motor para mais pormenores.