



Count on it.

Form No. 3391-963 Rev A

Manuel de l'utilisateur

Verticutter

Plateau de coupe Reelmaster® série 5210/5410

avec cylindre de 12,5 cm

ou

Plateau de coupe Reelmaster® série 5510/5610

avec cylindre de 17,8 cm

N° de modèle 03664—N° de série 315000001 et suivants

N° de modèle 03684—N° de série 315000001 et suivants



⚠ ATTENTION

CALIFORNIE

Proposition 65 - Avertissement

Ce produit contient une ou des substances chimiques considérées par l'état de Californie comme capables de provoquer des cancers, des anomalies congénitales ou d'autres troubles de la reproduction.

Ce produit est conforme à toutes les directives européennes pertinentes. Pour plus de renseignements, reportez-vous à la Déclaration d'incorporation (DOI) à la fin de ce document.

Introduction

Le kit verticutter se monte sur les tondeuses autoportées et est destiné aux utilisateurs professionnels temporaires employés à des applications commerciales. Ils sont principalement conçus pour le verticutting des pelouses régulièrement entretenues dans les parcs, les terrains de sports et les espaces verts commerciaux.

Lisez attentivement cette notice pour apprendre comment utiliser et entretenir correctement votre produit, et éviter de l'endommager ou de vous blesser. Vous êtes responsable de l'utilisation sûre et correcte du produit.

Vous pouvez contacter Toro directement sur le site www.Toro.com pour tout renseignement sur la sécurité des produits, pour vous procurer du matériel de formation, des renseignements sur les accessoires, pour trouver un dépositaire ou pour enregistrer votre produit.

Pour obtenir des prestations de service, des pièces Toro d'origine ou des renseignements complémentaires, munissez-vous des numéros de modèle et de série du produit et contactez un concessionnaire-réparateur ou le service client Toro agréé. Inscrivez les numéros dans l'espace réservé à cet effet.

N° de modèle _____

N° de série _____

Les mises en garde de ce manuel soulignent les dangers potentiels et sont signalées par le symbole de sécurité (Figure 1), qui indique un danger pouvant entraîner des blessures graves ou mortelles si les précautions recommandées ne sont pas respectées.



Figure 1

1. Symbole de sécurité

Ce manuel utilise deux termes pour faire passer des renseignements essentiels. **Important**, pour attirer l'attention sur des renseignements mécaniques spécifiques et **Remarque**, pour insister sur des renseignements d'ordre général méritant une attention particulière.

Table des matières

Sécurité	3
Autocollants de sécurité et d'instruction	3
Mise en service	4
1 Inspection du verticutter	5
2 Montage des rouleaux de transport	5
3 Réglage de la profondeur de pénétration des lames	5
4 Réglage du déflecteur d'herbe arrière	6
5 Réglage des racloirs de rouleaux	6
6 Réglage des rouleaux de transport	7
7 Montage du cylindre de verticutting	7
Vue d'ensemble du produit	8
Caractéristiques techniques	8
Utilisation	8
Période de formation	8
Conseils d'utilisation	8
Entretien	9
Lubrification du verticutter	9
Réglage des roulements de cylindre	9
Dépose des lames de verticutting de l'arbre	10
Montage des lames de verticutting	10
Espacement des lames en option	11
Entretien du rouleau	13

Sécurité

Cette machine est conçue en conformité avec la norme EN ISO 5395:2013.

La prévention des accidents et la protection contre les risques dépendent de la prudence, du bon sens et de la bonne formation des personnes concernées par l'utilisation, le transport, l'entretien et le remisage de la machine. Cette machine peut occasionner des accidents, parfois mortels, si elle n'est pas utilisée ou entretenue correctement. Pour réduire les risques de blessures et d'accidents mortels, respectez les consignes de sécurité suivantes.

- Vous devez lire, comprendre et respecter toutes les instructions qui figurent dans les manuels de l'utilisateur du groupe de déplacement avant d'utiliser le verticutter.
- Vous devez lire, comprendre et respecter toutes les instructions qui figurent dans ce manuel de l'utilisateur avant d'utiliser les verticutters.
- Ne laissez jamais un enfant utiliser le groupe de déplacement ou les verticutters. Ne laissez personne utiliser le groupe de déplacement ou le verticutter sans instructions adéquates. Seuls les utilisateurs compétents qui ont lu ce manuel sont autorisés à utiliser le verticutter.
- N'utilisez jamais les verticutters sous l'emprise de l'alcool, de drogues ou de médicaments.
- La foudre peut causer des blessures graves ou mortelles. Si vous voyez des éclairs ou que vous entendez le tonnerre à proximité, n'utilisez pas la machine et mettez-vous à l'abri.
- Les capots et dispositifs de sécurité doivent toujours être présents. Si un capot, un dispositif de sécurité ou un autocollant est endommagé ou illisible, réparez ou remplacez-le avant de commencer à travailler. Serrez tous les écrous, tous les boulons et toutes les vis qui en ont besoin pour garder le verticutter en bon état de marche.
- Portez toujours des chaussures solides à semelle antidérapante. N'utilisez pas les verticutters chaussé de sandales, de chaussures légères ou de sport ni vêtu d'un short. Ne portez pas non plus de vêtements amples qui risquent de s'accrocher dans les pièces mobiles. Portez toujours un pantalon. Le port de lunettes de sécurité, de chaussures de sécurité et d'un casque est recommandé et parfois exigé par certaines ordonnances et réglementations d'assurance locales.
- Enlevez tous les objets ou débris susceptibles d'être ramassés et projetés par les lames du cylindre de verticutting. N'admettez personne dans le périmètre de travail.
- Si les lames heurtent un obstacle ou si la machine vibre de façon anormale, arrêtez-vous et coupez le moteur. Vérifiez l'état des pièces du verticutter. Effectuez les réparations nécessaires avant de reprendre le travail.
- Abaissez le verticutter au sol et retirez la clé du commutateur d'allumage chaque fois que vous laissez la machine sans surveillance.
- Gardez les verticutters en bon état de marche en resserrant régulièrement les écrous, boulons et vis.
- Enlevez la clé du commutateur d'allumage pour éviter tout démarrage accidentel du moteur pendant les opérations d'entretien ou de réglage ou lorsque la machine est remisee.
- Effectuez uniquement les opérations d'entretien décrites dans ce manuel. Si la machine nécessite une réparation importante ou si vous avez besoin de renseignements, faites appel à un concessionnaire Toro agréé.
- Pour garantir un rendement optimal et la sécurité continue de la machine, utilisez toujours des pièces de rechange et accessoires Toro d'origine. Les pièces de rechange et accessoires d'autres constructeurs peuvent être dangereux et leur utilisation risque d'annuler la garantie de la machine.

Autocollants de sécurité et d'instruction



Des autocollants de sécurité et des instructions bien visibles par l'opérateur sont placés près de tous les endroits potentiellement dangereux. Remplacez tout autocollant endommagé ou manquant.



93-6688

1. Attention – lisez les instructions avant de procéder à l'entretien ou à des révisions.
2. Risque de coupure des mains et des pieds – arrêtez le moteur et attendez l'arrêt de toutes les pièces mobiles.

Mise en service

Pièces détachées

Reportez-vous au tableau ci-dessous pour vérifier si toutes les pièces ont été expédiées.

Procédure	Description	Qté	Utilisation
1	Verticutter	1	Inspectez le verticutter.
2	Ensemble rouleau de transport Goupille fendue	2 2	Montez les rouleaux de transport.
3	Aucune pièce requise	–	Régalez la profondeur de pénétration des lames.
4	Aucune pièce requise	–	Régalez le déflecteur d'herbe arrière.
5	Aucune pièce requise	–	Régalez les racloirs de rouleaux.
6	Aucune pièce requise	–	Régalez les rouleaux de transport.
7	Aucune pièce requise	–	Montez le cylindre de verticutting

Médias et pièces supplémentaires

Description	Qté	Utilisation
Catalogue de pièces	1	À lire et ranger dans un endroit approprié.
Manuel de l'utilisateur	1	

Important: Sans elles vous ne pourrez pas finir d'assembler la machine.

Remarque: Les côtés gauche et droit de la machine sont déterminés d'après la position d'utilisation normale.

Remarque: Utilisez la béquille (fournie avec le groupe de déplacement), chaque fois qu'il faut basculer le verticutter pour exposer les lames (Figure 2).

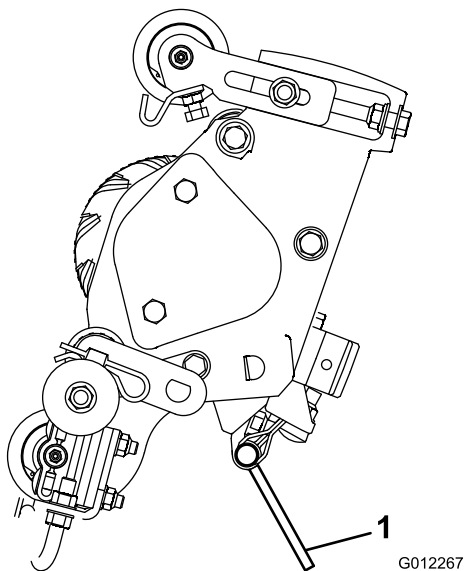


Figure 2

1. Béquille

1

Inspection du verticutter

Pièces nécessaires pour cette opération:

1	Verticutter
---	-------------

Procédure

Sortez le verticutter de son emballage, puis effectuez les vérifications suivantes :

1. Vérifiez le graissage à chaque extrémité du cylindre. La graisse doit être visible à l'œil nu dans les roulements et les cannelures internes de l'arbre du cylindre.
2. Vérifiez que tous les écrous et boulons sont solidement serrés.
3. Vérifiez que la suspension du bâti porteur fonctionne librement et ne plie pas lorsqu'elle est déplacée d'avant en arrière.

2

Montage des rouleaux de transport

Pièces nécessaires pour cette opération:

2	Ensemble rouleau de transport
2	Goupille fendue

Procédure

Fixez un support de rouleau de transport à la goupille de chaque plaque latérale avec une goupille fendue (Figure 3).

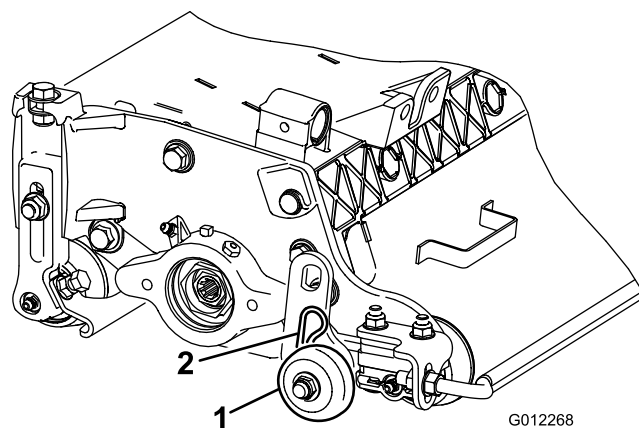


Figure 3

1. Ensemble rouleau de transport

2. Goupille fendue

Remarque: Le rouleau doit être positionné à l'arrière du verticutter.

3

Réglage de la profondeur de pénétration des lames

Aucune pièce requise

Procédure

Remarque: La profondeur maximale de pénétration des lames recommandée est la suivante :

- Pour le modèle 03664, 3 mm.
- Pour le modèle 03684, 6 mm.

1. Placez le cylindre verticutter sur une surface plane et horizontale.
2. Placez 2 jagues de profondeur, qui ont la profondeur de pénétration des lames voulues, en dessous du sol, sous les rouleaux avant et arrière du cylindre de verticutting (une à chaque extrémité du cylindre) (Figure 4).

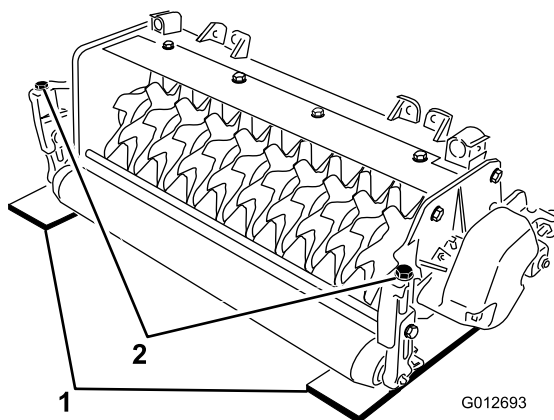


Figure 4

1. Gabarit
2. Boulon de réglage

Remarque: Les lames de verticutting ne doivent pas toucher les jagues de profondeur.

3. Tournez le boulon de réglage sur chaque support de hauteur de coupe (Figure 4) afin que les lames du cylindre rencontrent la surface plane à chaque extrémité.

Remarque: L'usure progressive des lames de verticutting entraîne une réduction du diamètre du cylindre et une modification du réglage. Vérifiez le réglage de la profondeur périodiquement pour obtenir le réglage voulu.

4

Réglage du déflecteur d'herbe arrière

Aucune pièce requise

Procédure

Remarque: Si la pelouse est parsemée de nombreux débris ou anormalement envahie de chaume, ouvrez le déflecteur d'éjection arrière pour permettre aux débris d'être éjectés du cylindre.

1. Desserrez les boulons sur le pivot du déflecteur d'herbe (Figure 5).

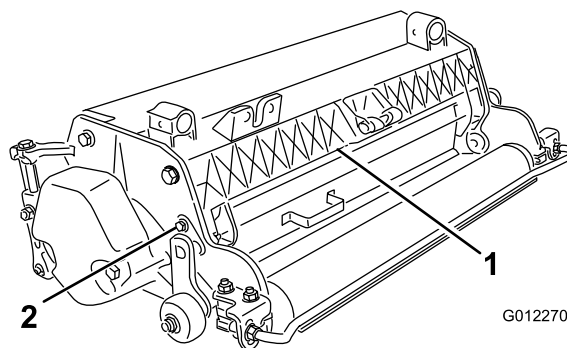


Figure 5

1. Déflecteur d'herbe arrière
2. Boulon de pivot

2. Tournez le déflecteur d'herbe à la position de réglage voulue et serrez les boulons (Figure 5).

⚠ PRUDENCE

N'ouvrez pas le déflecteur arrière de telle sorte qu'il soit plus haut que le niveau du sol.

Les débris projetés peuvent infliger des blessures graves.

5

Réglage des racloirs de rouleaux

Aucune pièce requise

Procédure

1. Desserrez les écrous à embase qui fixent les racloirs de rouleaux (Figure 6).

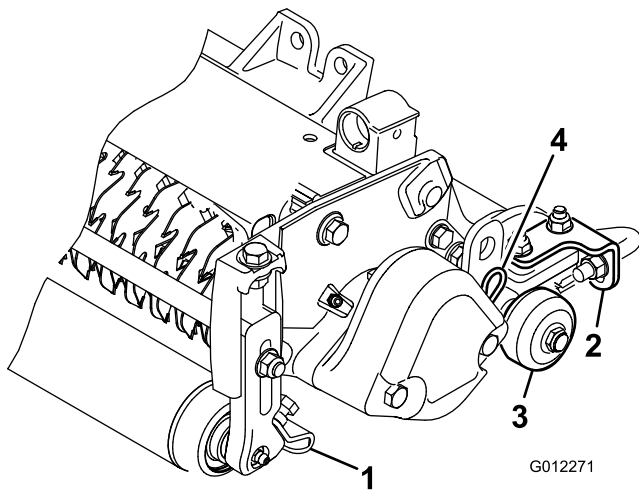


Figure 6

- | | |
|-------------------------------|-------------------------|
| 1. Racleur du rouleau avant | 3. Rouleau de transport |
| 2. Racleur de rouleau arrière | 4. Goupille fendue |

- Déplacez les tiges de racleurs vers l'intérieur ou l'extérieur pour obtenir un espace de 0,0 à 0,75 mm entre le racleur et le rouleau.
- La tige de racleur doit être parallèle au rouleau et à la surface du sol.
- Serrez les écrous à embase pour bloquer le réglage.

6

Réglage des rouleaux de transport

Aucune pièce requise

Procédure

Avant d'abaisser les verticutters au sol ou de les déposer du groupe de déplacement, abaissez les rouleaux de transport (Figure 6) pour ne pas endommager les lames au contact de la surface dure.

- Retirez la goupille fendue qui fixe le support du rouleau de transport à la goupille de la plaque latérale.
- Positionnez le rouleau de transport comme suit :
 - Abaissez le support du rouleau avant d'abaisser le verticutter au sol.
 - Relevez le support après avoir relevé le verticutter en position de fonctionnement.
- Fixez le support de rouleau de transport à la goupille de la plaque latérale avec une goupille fendue.
- Répétez la procédure de l'autre côté du verticutter.

7

Montage du cylindre de verticutting

Aucune pièce requise

Procédure

Important: Lorsque vous abaissez les cylindres de verticutting, veillez à ne pas endommager les lames au contact du sol en béton ou de la surface revêtue. Abaissez les rouleaux de transport avant d'abaisser les verticutters sur un sol en béton ou une surface revêtue.

Les verticutters peuvent être installés à n'importe lequel des cinq emplacements sur le groupe de déplacement. La Figure 7 montre l'orientation du moteur d'entraînement hydraulique pour chaque emplacement. Aux emplacements exigeant de monter le moteur du côté droit du verticutter, montez un contrepoids du côté gauche. Aux emplacements exigeant de monter le moteur du côté gauche, montez un contrepoids du côté droit.

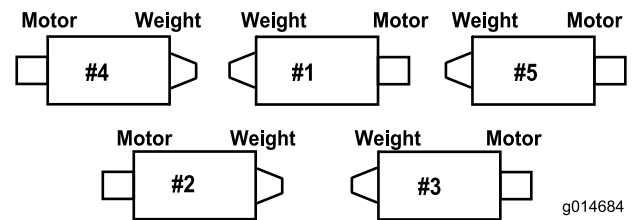


Figure 7

Remarque: À la livraison, un contrepoids est déjà monté sur le côté droit de chaque verticutter. Utilisez les boulons du côté gauche pour fixer le moteur hydraulique.

Les cylindres de verticutting se montent sur le groupe de déplacement comme les plateaux de coupe. Pour tout renseignement sur le montage, reportez-vous au manuel de l'utilisateur du groupe de déplacement.

Vue d'ensemble du produit

Caractéristiques techniques

Modèle N°	Poids net
03664	56 kg
03684	66 kg

Utilisation

Remarque: Les côtés gauche et droit de la machine sont déterminés d'après la position d'utilisation normale.

Période de formation

Avant d'utiliser les cylindres de verticutting, évaluez leur performance au réglage voulu. Choisissez une zone dégagée et inutilisée pour déterminer si les résultats recherchés sont obtenus. Réglez selon les besoins.

Conseils d'utilisation

1. Conduisez la machine à plein régime, à la vitesse de cylindres maximale (réglage 9) et à la visse de déplacement voulue.
2. La profondeur maximale de pénétration des lames recommandée est la suivante :
 - Pour le modèle 03664, 3 mm.
 - Pour le modèle 03684, 6 mm.
3. La puissance requise pour actionner les cylindres de verticutting varie selon l'état du gazon et du sol. La vitesse de déplacement doit être réduite dans certaines conditions.
4. Si la pelouse est parsemée de nombreux débris ou anormalement envahie de chaume, ouvrez les déflecteurs d'éjection avant et arrière pour permettre aux débris d'être éjectés du cylindre.

▲ PRUDENCE

N'ouvrez pas le déflecteur arrière de telle sorte qu'il soit plus haut que le niveau du sol.

Les débris projetés pourraient infliger des blessures graves.

Entretien

Lubrification du verticutter

Chaque verticutter comprend 7 graisseurs (Figure 8) qu'il faut lubrifier chaque semaine avec de la graisse universelle au lithium N° 2.

Les points de graissage sont : le rouleau avant (2), le rouleau arrière (2), les roulements de cylindre (2) et le dispositif de réglage de la contre-lame.

Important: Lubrifiez les plateaux de coupe immédiatement après chaque lavage pour éliminer l'eau des roulements et ainsi prolonger leur vie.

1. Essuyez chaque graisseur avec un chiffon propre.
2. Appliquez de la graisse jusqu'à ce qu'elle ressorte propre par les joint des rouleau et le clapet de décharge du roulement (Figure 8).

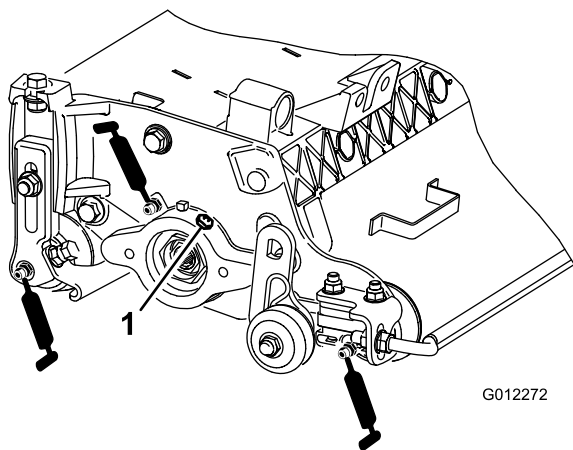


Figure 8

1. Clapet de décharge

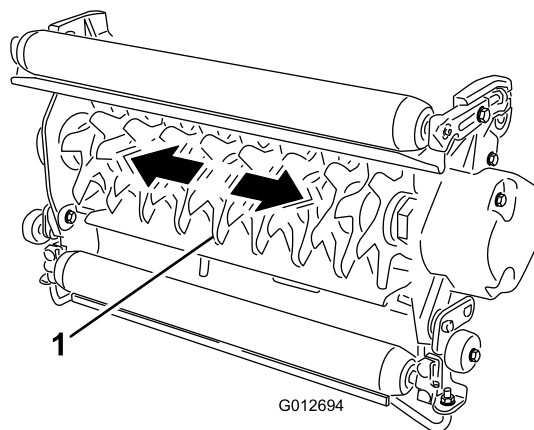


Figure 9

1. Arbre de cylindre

2. S'il présente un jeu axial, procédez comme suit :
 - A. Desserrez la vis extérieure qui fixe l'écrou de réglage au logement de roulement situé sur le côté gauche du plateau de coupe (Figure 10).

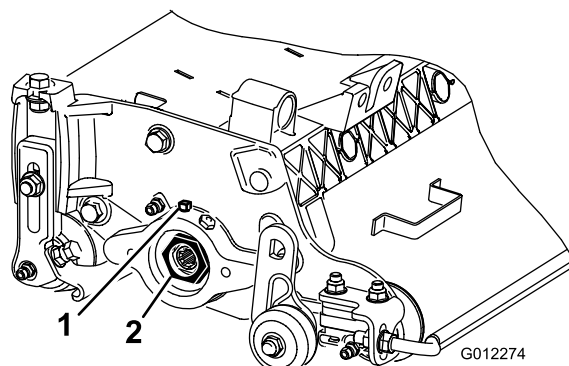


Figure 10

1. Vis de fixation
2. Écrou de réglage de roulement

3. Essuyez l'excédent de graisse.

Réglage des roulements de cylindre

Pour prolonger la vie des roulements des cylindres, vérifiez périodiquement si les cylindres présentent un jeu axial. Les roulements peuvent être contrôlés et réglés comme suit :

1. Immobilisez l'arbre du cylindre et essayez de déplacer le cylindre latéralement (Figure 9).

- B. A l'aide d'une clé à douille de 35 mm, serrez lentement l'écrou de réglage du roulement de cylindre jusqu'à ce que le jeu axial ait disparu. Si le réglage de l'écrou ne permet pas de supprimer le jeu axial, remplacez les roulements du cylindre.

Remarque: Les roulements de cylindre n'ont pas besoin d'être préchargés. Le serrage excessif de l'écrou de réglage des roulements de cylindre endommagera les roulements.

3. Serrez la vis qui fixe l'écrou de réglage de roulement sur le logement de roulement. Serrez la vis à un couple de 1,4 à 1,6 N·m.

Dépose des lames de verticutting de l'arbre

1. Bloquez l'extrémité de l'arbre munie d'une rondelle et d'un écrou dans un étau.
2. À l'autre extrémité de l'arbre, tournez l'écrou dans le sens antihoraire et enlevez-le.

⚠ PRUDENCE

Les lames sont extrêmement coupantes et peuvent vous entailler les mains si elles comportent des bavures.

Soyez très prudent quand vous enlevez les lames de l'arbre.

3. Retirez la petite entretoise, la rondelle, les lames et les grandes entretoises. Nettoyez et lubrifiez l'arbre carré avec une fine couche de graisse pour faciliter le montage (Figure 11).

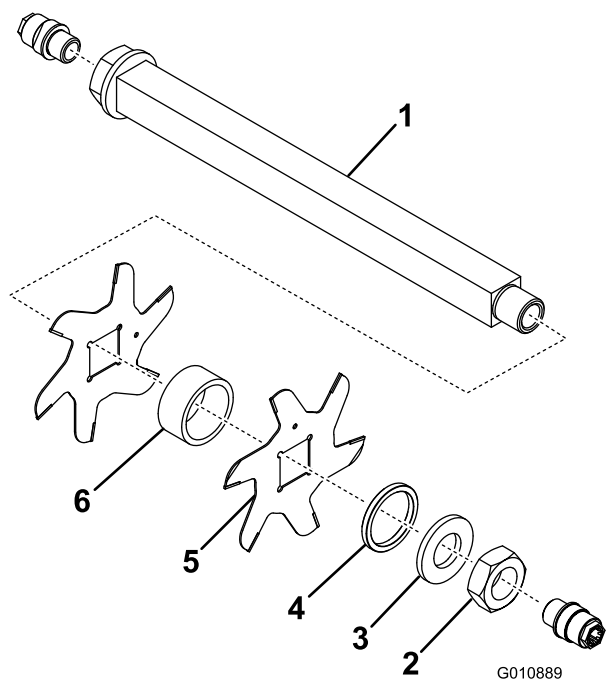


Figure 11

- | | |
|-------------|--|
| 1. Arbre | 4. Petite entretoise |
| 2. Écrou | 5. Lame (25 pour le modèle 03664 & 16 pour le modèle 03684) |
| 3. Rondelle | 6. Grande entretoise (24 pour le modèle 03664 & 15 pour le modèle 03684) |

Important: N'intervertissez pas les lames du cylindre de verticutting. L'ordre de démontage est extrêmement important. N'intervertissez pas les lames du cylindre de verticutting lors du démontage et n'inversez pas l'ordre de remontage. Observez le trou de repérage des lames de

verticutting. Le trou de repérage est utilisé lors du montage pour obtenir le pas hélicoïdal correct pour le cylindre de verticutting.

Montage des lames de verticutting

1. Montez une lame de cylindre (Figure 12).
2. Montez une grande entretoise.
3. N'intervertissez pas les lames du cylindre lors du remontage sur l'arbre du cylindre.

Remarque: Si les lames sont interverties, les lames en service (arrondies) seront mêlées à celles non utilisées (extrémités coupantes). Cela nuira à la bonne performance du cylindre de verticutting. Faites toujours attention lorsque vous démontez les lames du cylindre de verticutting.

4. Montez la lame suivante dans le sens horaire de sorte que le trou de référence (Figure 12) soit décalé d'un méplat de l'arbre par rapport au trou de la première lame.

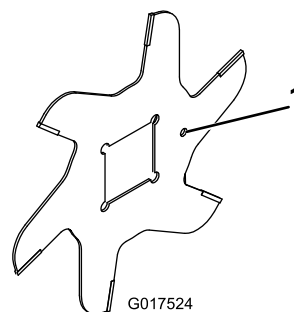


Figure 12

1. Trou de référence

5. Poursuivez le montage des entretoises et des lames jusqu'à ce toutes les lames soient en place.

Remarque: Lorsque le montage est correct, les lames sont décalées de sorte à ressembler à une hélice.

6. Montez la petite entretoise sur l'arbre.
7. Appliquez du produit Blue Loctite 242 sur l'écrou. Montez l'écrou sur l'arbre (côté usiné de l'écrou vers l'entretoise) et serrez-le à un couple de 108,5 à 135 N m.

Espacement des lames en option

Espacement des lames de 1,25 cm pour le modèle 03664

Pour modifier la configuration du verticutter et passer de l'espacement standard de 1,9 cm à un espacement de 1,25 cm, il vous faut (34) entretoises supplémentaires, réf. 17-1580 et (10) lames au carbure supplémentaires, réf. 106-6355 ou bien (10) lames ordinaires supplémentaires, réf. 17-1590 ([Figure 13](#)).

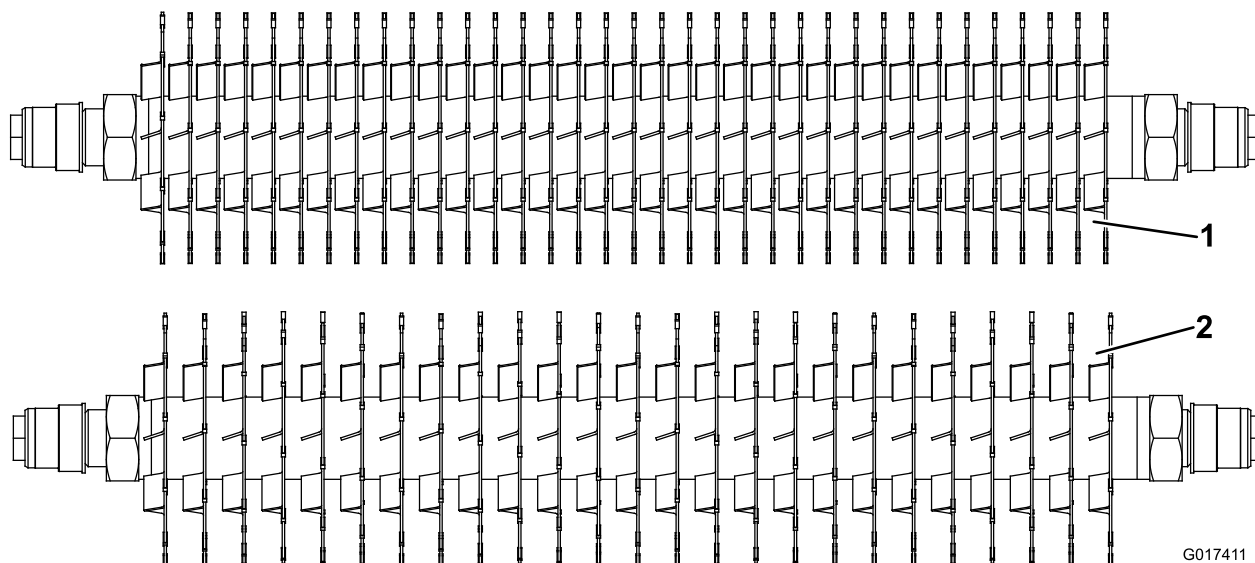


Figure 13

1. Espacement de 1,25 cm

2. Espacement de 1,9 cm

Espacement des lames de 2,54 cm pour le modèle 03684

Pour modifier la configuration du verticutter et passer de l'espacement standard de 3,18 cm à un espacement de 2,54 cm, il vous faut (19) nouvelles entretoises, réf. 93-3092 et (4) lames au carbure supplémentaires, réf. 106-8625 ou bien (4) lames ordinaires supplémentaires, réf. 93-3038-03 ([Figure 14](#)).

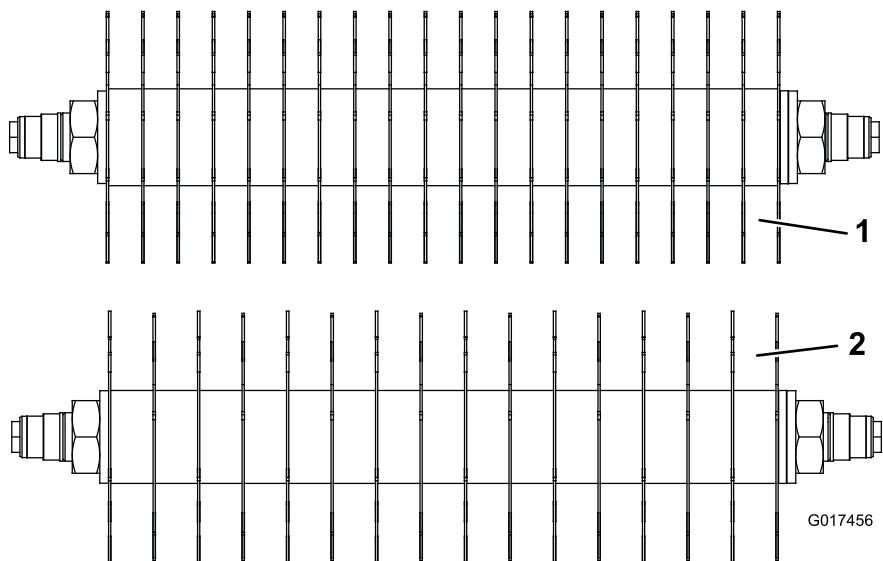


Figure 14

1. Espacement de 2,54 cm

2. Espacement de 3,18 cm

Entretien du rouleau

Un kit de reconstruction de rouleau (réf. 114–5430) et un kit trousse à outils pour reconstruction de rouleau (réf. 115–0803) (Figure 15) sont disponibles pour l'entretien du rouleau. Le kit de reconstruction comprend tous les

roulements, écrous de roulements, joints internes et externes nécessaires à la reconstruction d'un rouleau. Le kit trousse à outils comprend tous les outils et instructions de montage nécessaires à la reconstruction d'un rouleau avec le kit de reconstruction. Consultez le catalogue de pièces ou adressez-vous à votre distributeur.

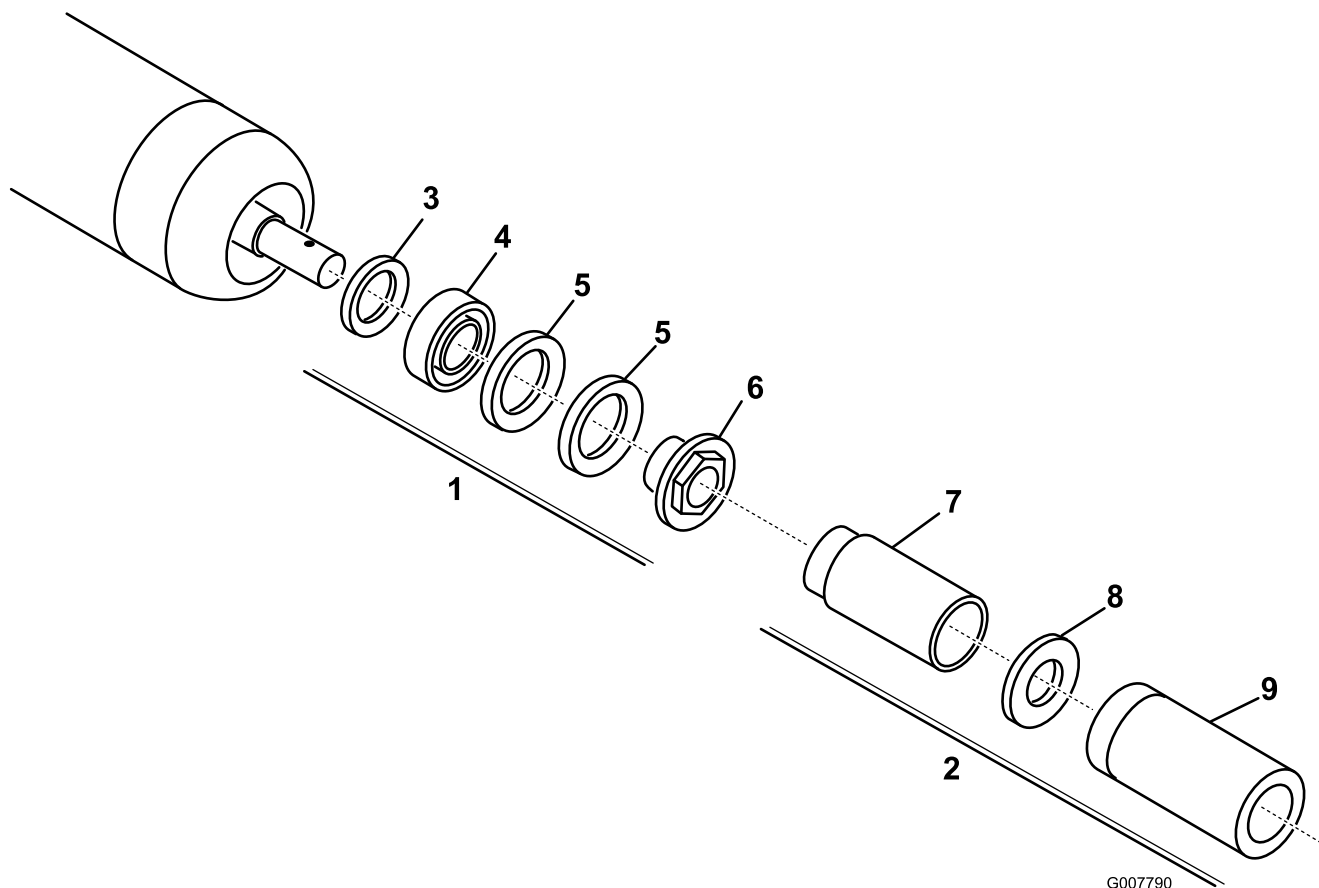


Figure 15

- | | |
|--|---------------------------------------|
| 1. Kit de remise à neuf (réf. 114-5430) | 6. Écrou de roulement |
| 2. Kit d'outillage pour reconstruction (réf. 115-0803) | 7. Outil pour joint interne |
| 3. Joint interne | 8. Rondelle |
| 4. Roulement | 9. Outil pour roulement/joint externe |
| 5. Joint externe | |

Déclaration d'incorporation

The Toro Company, 8111 Lyndale Ave. South, Bloomington, MN, USA déclare que la ou les machines suivantes sont conformes aux directives mentionnées, lorsqu'elles sont montées en respectant les instructions jointes sur certains modèles Toro comme indiqué dans les Déclarations de conformité pertinentes.

N° de modèle	N° de série	Description du produit	Description de la facture	Description générale	Directive
03664	315000001 et suivants	Verticutter	5" VERTICUTTER-RM5010	Verticutter	2006/42/CE
03684	315000001 et suivants	Verticutter	7" VERTICUTTER-RM5010	Verticutter	2006/42/CE

La documentation technique pertinente a été compilée comme exigé par la Partie B de l'Annexe VII de la directive 2006/42/CE.

Nous nous engageons à transmettre, à la suite d'une demande dûment motivée des autorités nationales, les renseignements pertinents concernant cette quasi-machine. La méthode de transmission sera électronique.

Cette machine ne sera pas mise en service avant d'avoir été incorporée dans les modèles Toro agréés conformément à la Déclaration de conformité associée et à toutes les instructions, ce qui permettra de la déclarer conforme à toutes les directives pertinentes.

Certifié :



David Klis
Directeur technique général
8111 Lyndale Ave. South
Bloomington, MN 55420, USA
January 13, 2015

Contact technique dans l'UE :

Peter Tetteroo
Toro Europe NV
B-2260 Oevel-Westerloo
Belgium

Tel. 0032 14 562960
Fax 0032 14 581911

Liste des distributeurs internationaux

Distributeur :	Pays :	Numéro de téléphone :	Distributeur :	Pays :	Numéro de téléphone :
Agrolanc Kft	Hongrie	36 27 539 640	Maquiver S.A.	Colombie	57 1 236 4079
Balama Prima Engineering Equip.	Hong Kong	852 2155 2163	Maruyama Mfg. Co. Inc.	Japon	81 3 3252 2285
B-Ray Corporation	Corée	82 32 551 2076	Mountfield a.s.	République tchèque	420 255 704 220
Casco Sales Company	Porto Rico	787 788 8383	Mountfield a.s.	Slovaquie	420 255 704 220
Ceres S.A.	Costa Rica	506 239 1138	Munditol S.A.	Argentine	54 11 4 821 9999
CSSC Turf Equipment (pvt) Ltd.	Sri Lanka	94 11 2746100	Norma Garden	Russie	7 495 411 61 20
Cyril Johnston & Co.	Irlande du Nord	44 2890 813 121	Oslinger Turf Equipment SA	Équateur	593 4 239 6970
Cyril Johnston & Co.	République d'Irlande	44 2890 813 121	Oy Hako Ground and Garden Ab	Finlande	358 987 00733
Equiver	Mexique	52 55 539 95444	Parkland Products Ltd.	Nouvelle-Zélande	64 3 34 93760
Femco S.A.	Guatemala	502 442 3277	Perfetto	Pologne	48 61 8 208 416
ForGarder OU	Estonie	372 384 6060	Pratoverde SRL.	Italie	39 049 9128 128
G.Y.K. Company Ltd.	Japon	81 726 325 861	Prochaska & Cie	Autriche	43 1 278 5100
Geomechaniki of Athens	Grèce	30 10 935 0054	RT Cohen 2004 Ltd.	Israël	972 986 17979
Golf international Turizm	Turquie	90 216 336 5993	Riversa	Espagne	34 9 52 83 7500
Guandong Golden Star	Chine	86 20 876 51338	Lely Turfcare	Danemark	45 66 109 200
Hako Ground and Garden	Suède	46 35 10 0000	Solvart S.A.S.	France	33 1 30 81 77 00
Hako Ground and Garden	Norvège	47 22 90 7760	Spypros Stavrinides Limited	Chypre	357 22 434131
Hayter Limited (U.K.)	Royaume-Uni	44 1279 723 444	Surge Systems India Limited	Inde	91 1 292299901
Hydroturf Int. Co Dubai	Émirats Arabes Unis	97 14 347 9479	T-Markt Logistics Ltd.	Hongrie	36 26 525 500
Hydroturf Egypt LLC	Egypte	202 519 4308	Toro Australia	Australie	61 3 9580 7355
Irrimac	Portugal	351 21 238 8260	Toro Europe NV	Belgique	32 14 562 960
Irrigation Products Int'l Pvt Ltd.	Inde	0091 44 2449 4387	Valtech	Maroc	212 5 3766 3636
Jean Heybroek b.v.	Pays-Bas	31 30 639 4611	Victus Emak	Pologne	48 61 823 8369

Déclaration de confidentialité européenne

Les renseignements recueillis par Toro

Toro Warranty Company (Toro) respecte votre vie privée. Pour nous permettre de traiter votre réclamation au titre de la garantie et de vous contacter dans l'éventualité d'un rappel de produit, nous vous prions de nous communiquer certains renseignements personnels soit directement soit par l'intermédiaire d'un concessionnaire Toro.

Le système de garantie de Toro est hébergé sur des serveurs situés aux États-Unis où la loi relative à la protection de la vie privée n'offre pas forcément la même protection que dans votre pays.

EN NOUS FOURNISSANT DES RENSEIGNEMENTS PERSONNELS VOUS CONCERNANT, VOUS CONSENTEZ À CE QUE NOUS TRAITIONS VOS RENSEIGNEMENTS PERSONNELS COMME DÉCRIT DANS CET AVIS DE CONFIDENTIALITÉ.

L'utilisation des informations par Toro

Toro peut utiliser vos renseignements personnels pour traiter vos réclamations au titre de la garantie et vous contacter dans l'éventualité d'un rappel de produit, ainsi que pour vous communiquer toute information nécessaire. Toro pourra partager les renseignements personnels que vous lui aurez communiqués avec les filiales, concessionnaires ou autres associés Toro en rapport avec ces activités. Nous ne vendrons vos renseignements personnels à aucune autre société. Nous nous réservons le droit de divulguer des renseignements personnels afin de satisfaire aux lois applicables et aux demandes des autorités concernées, pour assurer l'utilisation correcte de nos systèmes ou votre protection et celle d'autres usagers.

Conservation de vos renseignements personnels

Nous conserverons vos renseignements personnels uniquement pendant la durée nécessaire pour répondre aux fins pour lesquelles nous les avons collectés ou autres fins légitimes (comme la conformité réglementaire), ou conformément à la loi en vigueur.

Engagement de Toro relatif à la sécurité de vos renseignements personnels

Nous prenons toutes les précautions raisonnables pour protéger la sécurité de vos renseignements personnels. Nous prenons également les mesures nécessaires pour que vos renseignements personnels restent exacts et à jour.

Accès à et correction de vos renseignements personnels

Si vous souhaitez vérifier ou corriger vos renseignements personnels, veuillez nous contacter par courriel à legal@toro.com.

Droits des consommateurs australiens

Les clients australiens trouveront les détails relatifs aux droits des consommateurs australiens à l'intérieur du carton ou auprès de leur concessionnaire Toro local.



La garantie commerciale générale des produits Toro

Garantie limitée de deux ans

Conditions et produits couverts

The Toro Company et sa filiale, Toro Warranty Company, en vertu de l'accord passé entre elles, certifient conjointement que votre produit commercial Toro (« Produit ») ne présente aucun défaut de matériau ni vice de fabrication pendant une période de deux ans ou 1 500 heures de service*, la première échéance prévalant. Cette garantie s'applique à tous les produits à l'exception des Aérateurs (veuillez-vous reporter aux déclarations de garantie séparées de ces produits). Dans l'éventualité d'un problème couvert par la garantie, nous nous engageons à réparer le Produit gratuitement, frais de diagnostic, pièces, main-d'œuvre et transport compris. La période de garantie commence à la date de réception du Produit par l'acheteur d'origine.

* Produit équipé d'un compteur horaire.

Comment faire intervenir la garantie

Il est de votre responsabilité de signaler le plus tôt possible à votre Distributeur de produits commerciaux ou au Concessionnaire de produits commerciaux agréé qui vous a vendu le Produit, toute condition couverte par la garantie. Pour obtenir l'adresse d'un distributeur de produits commerciaux ou d'un concessionnaire agréé, ou pour tout renseignement concernant les droits et responsabilités vis à vis de la garantie, veuillez nous contacter à l'adresse suivante :

Toro Commercial Products Service Department
Toro Warranty Company
8111 Lyndale Avenue South
Bloomington, MN 55420-1196, États-Unis
+1-952-888-8801 ou +1-800-952-2740
Courriel : commercial.warranty@toro.com

Responsabilités du propriétaire

À titre de propriétaire du Produit, vous êtes responsable des entretiens et réglages mentionnés dans le *Manuel de l'utilisateur*. Ne pas effectuer les entretiens et réglages requis peut constituer un motif de rejet d'une réclamation au titre de la garantie.

Ce que la garantie ne couvre pas

Les défaillances ou anomalies de fonctionnement survenant au cours de la période de garantie ne sont pas toutes dues à des défauts de matériaux ou des vices de fabrication. Cette garantie ne couvre pas :

- Les défaillances du produit dues à l'utilisation de pièces qui ne sont pas d'origine ou au montage et à l'utilisation d'accessoires ajoutés ou modifiés d'une autre marque. Une garantie séparée peut être fournie par le fabricant de ces accessoires.
- Les défaillances du Produit dues au non respect du programme d'entretien et/ou des réglages recommandés. Les réclamations au titre de la garantie pourront être refusées si le Programme d'entretien recommandé pour votre produit Toro et énoncé dans le *Manuel de l'utilisateur* n'est pas respecté.
- Les défaillances du Produit dues à une utilisation abusive, négligente ou dangereuse.
- Les pièces sujettes à l'usure pendant l'utilisation, sauf si elles s'avèrent défectueuses. Par exemple, les pièces consommées ou usées durant le fonctionnement normal du Produit, notamment mais pas exclusivement : plaquettes et garnitures de freins, garnitures d'embrayage, lames, cylindres, galets et roulements (étanches ou graissables), contre-lames, bougies, roues pivotantes et roulements, pneus, filtres, courroies, et certains composants des pulvérisateurs, notamment membranes, buses et clapets antiretour, etc.
- Les défaillances dues à une influence extérieure. Les conditions constituant une influence extérieure comprennent, sans y être limités, les conditions atmosphériques, les pratiques de remisage, la contamination, l'utilisation de carburants, liquides de refroidissement, lubrifiants, additifs, engrais, ou produits chimiques, etc. non agréés.
- Les défaillances ou mauvaises performances causées par l'utilisation de carburants (essence, gazole ou biodiesel par exemple) non conformes à leurs normes industrielles respectives.

Autres pays que les États-Unis et le Canada

Pour les produits Toro exportés des États-Unis ou du Canada, demandez à votre distributeur (concessionnaire) Toro la police de garantie applicable dans votre pays, région ou état. Si, pour une raison quelconque, vous n'êtes pas satisfait des services de votre distributeur, ou si vous avez du mal à vous procurer des renseignements sur la garantie, adressez-vous à l'importateur Toro.

- Les bruits, vibrations, usure et détérioration normaux.
- L'usure normale comprend, mais pas exclusivement, les dommages des sièges dus à l'usure ou l'abrasion, l'usure des surfaces peintes, les autocollants ou vitres rayés, etc.

Pièces

Les pièces à remplacer dans le cadre de l'entretien courant seront couvertes par la garantie jusqu'à la date du premier remplacement prévu. Les pièces remplacées au titre de cette garantie bénéficient de la durée de garantie du produit d'origine et deviennent la propriété de Toro. Toro se réserve le droit de prendre la décision finale concernant la réparation ou le remplacement de pièces ou ensembles existants. Toro se réserve le droit d'utiliser des pièces remises à neuf pour les réparations couvertes par la garantie.

Garantie de la batterie ion-lithium à décharge complète :

Les batteries ion-lithium à décharge complète disposent d'un nombre de kilowatt-heures spécifique à fournir au cours de leur vie. Les techniques d'utilisation, de recharge et d'entretien peuvent contribuer à augmenter ou réduire la vie totale des batteries. À mesure que les batteries de ce produit sont consommées, la proportion de travail utile qu'elles offrent entre chaque recharge diminue lentement jusqu'à leur épuisement complet. Le remplacement de batteries usées, suite à une consommation normale, est la responsabilité du propriétaire du produit. Le remplacement des batteries, aux frais du propriétaire, peut être nécessaire au cours de la période de garantie normale du produit. Remarque (batterie ion-lithium uniquement) : une batterie ion-lithium est couverte uniquement par une garantie pièces au prorata de la 3ème à la 5ème année, basée sur la durée de service et les kilowatts heures utilisés. Reportez-vous au *Manuel de l'utilisateur* pour tout renseignement complémentaire.

Entretien aux frais du propriétaire

La mise au point du moteur, le graissage, le nettoyage et le polissage, le remplacement des filtres, du liquide de refroidissement et les entretiens recommandés font partie des services normaux requis par les produits Toro qui sont aux frais du propriétaire.

Conditions générales

La réparation par un distributeur ou un concessionnaire Toro agréé est le seul dédommagement auquel cette garantie donne droit.

The Toro Company et Toro Warranty Company déclinent toute responsabilité en cas de dommages secondaires ou indirects liés à l'utilisation des produits Toro couverts par cette garantie, notamment quant aux coûts et dépenses encourus pour se procurer un équipement ou un service de substitution durant une période raisonnable pour cause de défaillance ou d'indisponibilité en attendant la réparation sous garantie. Il n'existe aucune autre garantie expresse, à part la garantie spéciale du système antipollution, le cas échéant. Toutes les garanties implicites relatives à la qualité marchande et à l'aptitude à l'emploi sont limitées à la durée de la garantie expresse.

L'exclusion de la garantie des dommages secondaires ou indirects, ou les restrictions concernant la durée de la garantie implicite, ne sont pas autorisées dans certains états et peuvent donc ne pas s'appliquer dans votre cas. Cette garantie vous accorde des droits spécifiques, auxquels peuvent s'ajouter d'autres droits qui varient selon les états.

Note concernant la garantie du moteur :

Le système antipollution de votre Produit peut être couvert par une garantie séparée répondant aux exigences de l'agence américaine de défense de l'environnement (EPA) et/ou de la direction californienne des ressources atmosphériques (CARB). Les limitations d'heures susmentionnées ne s'appliquent pas à la garantie du système antipollution. Pour plus de renseignements, reportez-vous à la Déclaration de garantie de conformité à la réglementation antipollution fournie avec votre produit ou figurant dans la documentation du constructeur du moteur.