



Count on it.

Form No. 3392-129 Rev A

Manuel de l'utilisateur

Plateau de coupe de 68,5 cm ou 81 cm

Groupe de déplacement Reelmaster® 7000-D

N° de modèle 03710—N° de série 315000001 et suivants

N° de modèle 03711—N° de série 315000001 et suivants

N° de modèle 03712—N° de série 315000001 et suivants



⚠ ATTENTION

CALIFORNIE

Proposition 65 - Avertissement

Ce produit contient une ou des substances chimiques considérées par l'état de Californie comme capables de provoquer des cancers, des anomalies congénitales ou d'autres troubles de la reproduction.

Ce produit est conforme à toutes les directives européennes pertinentes. Pour plus de renseignements, reportez-vous à la Déclaration d'incorporation (DOI) à la fin de ce document.

Introduction

Lisez attentivement cette notice pour apprendre comment utiliser et entretenir correctement votre produit, et éviter de l'endommager ou de vous blesser. Vous êtes responsable de l'utilisation sûre et correcte du produit.

Vous pouvez contacter Toro directement sur le site www.Toro.com pour tout renseignement concernant la sécurité des produits, pour vous procurer du matériel de formation, des renseignements sur les accessoires, pour trouver un concessionnaire ou pour enregistrer votre produit.

Pour obtenir des prestations de service, des pièces Toro d'origine ou des renseignements complémentaires, munissez-vous des numéros de modèle et de série du produit et contactez un distributeur ou le service client Toro agréé. La Figure [Figure 1](#) indique l'emplacement des numéros de modèle et de série du produit. Inscrivez les numéros dans l'espace réservé à cet effet.

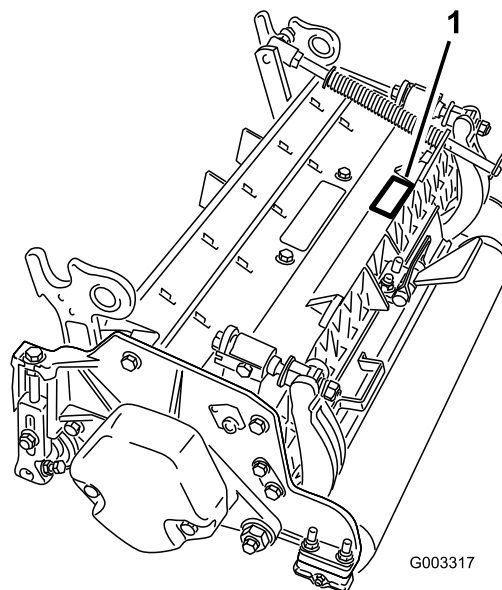


Figure 1

1. Emplacement des numéros de modèle et de série

N° de modèle _____

N° de série _____

Les mises en garde de ce manuel signalent des dangers potentiels et sont signalées par le symbole de sécurité ([Figure 2](#)), qui indique un danger pouvant entraîner des blessures graves ou mortelles si les précautions recommandées ne sont pas respectées.



Figure 2

1. Symbole de sécurité

Ce manuel utilise deux autres termes pour faire passer des renseignements essentiels. **Important**, pour attirer l'attention sur des renseignements mécaniques spécifiques et **Remarque**, pour insister sur des renseignements d'ordre général méritant une attention particulière.

Table des matières

Sécurité	3
Autocollants de sécurité et d'instruction	4
Mise en service	5
1 Contrôle du plateau de coupe.....	5
2 Utilisation de la béquille pour basculer le plateau de coupe.....	5
3 Réglage du déflecteur arrière.....	6
4 Montage des contrepoids	6

Sécurité

Cette machine est conçue en conformité avec la norme EN ISO 5395:2013.

La prévention des accidents et la protection contre les risques dépendent de la prudence, du bon sens et de la bonne formation des personnes concernées par l'utilisation, le transport, l'entretien et le remisage de la machine. Cette machine peut occasionner des accidents, parfois mortels, si elle n'est pas utilisée ou entretenue correctement. Pour réduire les risques de blessures et d'accidents mortels, respectez les consignes de sécurité suivantes.

- Vous devez lire, comprendre et respecter toutes les instructions qui figurent dans les manuels de l'utilisateur du groupe de déplacement et du plateau de coupe avant d'utiliser le plateau de coupe.
- Ne laissez jamais un enfant utiliser le groupe de déplacement ou les plateaux de coupe. Ne laissez personne utiliser le groupe de déplacement ou les plateaux de coupe sans instructions adéquates. Seuls les utilisateurs compétents qui ont lu ce manuel sont autorisés à utiliser le groupe de déplacement ou les plateaux de coupe.
- N'utilisez jamais les plateaux de coupe sous l'emprise de l'alcool, de drogues ou de médicaments.
- Les protections et dispositifs de sécurité doivent toujours être présents. Si un capot, un dispositif de sécurité ou un autocollant est endommagé ou illisible, réparez ou remplacez-le avant de commencer à travailler. Serrez tous les écrous, tous les boulons et toutes les vis qui en ont besoin pour garder le plateau de coupe en bon état de marche.
- Portez toujours des chaussures solides à semelle antidérapante. N'utilisez pas les plateaux de coupe chaussé de sandales, de chaussures légères ou de sport ni vêtu d'un short. Portez toujours un pantalon. Ne portez pas non plus de vêtements amples qui pourraient s'accrocher dans les pièces mobiles. Le port de lunettes de sécurité, de chaussures de sécurité et d'un casque est recommandé et parfois exigé par certaines ordonnances et réglementations d'assurance locales.
- Enlevez tous les objets ou débris susceptibles d'être ramassés et projetés par les lames des plateaux de coupe. N'admettez personne dans le périmètre de travail.
- Si les lames heurtent un obstacle ou si le plateau de coupe vibre de façon anormale, arrêtez-vous et coupez le moteur. Vérifiez qu'aucune pièce n'est endommagée. Effectuez les réparations nécessaires avant d'utiliser le plateau de coupe.
- Abaissez les plateaux de coupe au sol et enlevez la clé du commutateur d'allumage chaque fois que vous laissez la machine sans surveillance.
- Gardez les plateaux de coupe en bon état de marche en resserrant régulièrement les écrous, boulons et vis.

5 Réglage de la direction du plateau de coupe.....	7
Vue d'ensemble du produit	8
Caractéristiques techniques	8
Accessoires et kits de plateaux de coupe	8
Utilisation	9
Réglages.....	9
Terminologie du Tableau des hauteurs de coupe.....	11
Groomer.....	13
Tableau des hauteurs de coupe	13
Entretien de la contre-lame	17
Entretien	18
Graissage	18
Réglage des roulements de cylindre	18
Entretien de la barre d'appui	19
Entretien des dispositifs de réglage double point (DPA) renforcés	20
Entretien du rouleau	21

- Enlevez la clé de contact pour éviter tout démarrage accidentel du moteur pendant les opérations d'entretien ou de réglage ou lorsque la machine est remise.
- Effectuez uniquement les opérations d'entretien décrites dans ce manuel. Si la machine nécessite une réparation importante ou si vous avez besoin de renseignement, faites appel à un concessionnaire Toro agréé.
- Pour protéger au mieux votre investissement et maintenir les performances optimales de votre matériel Toro, vous

pouvez compter sur les pièces Toro d'origine. Pour assurer une excellente fiabilité, Toro fournit des pièces de rechange conçues en fonction des spécifications techniques exactes de votre machine. Pour votre tranquillité d'esprit, exigez des pièces Toro d'origine.

Autocollants de sécurité et d'instruction



Des autocollants de sécurité et des instructions bien visibles par l'opérateur sont placés près de tous les endroits potentiellement dangereux. Remplacez tout autocollant endommagé ou manquant.



93-6688

1. Attention – lisez les instructions avant de procéder à l'entretien ou à des révisions.
2. Risque de coupure des mains et des pieds – arrêtez le moteur et attendez l'arrêt de toutes les pièces mobiles.

Mise en service

Pièces détachées

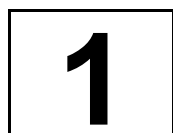
Reportez-vous au tableau ci-dessous pour vérifier si toutes les pièces ont été expédiées.

Procédure	Description	Qté	Utilisation
1	Plateau de coupe	1	Contrôlez le plateau de coupe.
2	Aucune pièce requise	–	La béquille permet de soutenir le plateau de coupe lorsqu'il est basculé.
3	Aucune pièce requise	–	Réglage du déflecteur arrière.
4	Aucune pièce requise	–	Montez les contrepoids.
5	Aucune pièce requise	–	Réglage de la direction du plateau de coupe.

Médias et pièces supplémentaires

Description	Qté	Utilisation
Catalogue de pièces	1	Examinez le matériel et rangez-le dans un endroit approprié.
Manuel de l'utilisateur	1	
Joint torique	1	Pour monter le moteur de cylindre sur le plateau de coupe
Vis	2	Pour monter le moteur de cylindre sur le plateau de coupe

Remarque: Les côtés gauche et droit de la machine sont déterminés d'après la position d'utilisation normale.



Contrôle du plateau de coupe

Pièces nécessaires pour cette opération:

1	Plateau de coupe
---	------------------

Procédure

Sortez le groupe de déplacement de son emballage, puis effectuez les vérifications suivantes :

1. Vérifiez le graissage à chaque extrémité du cylindre. La graisse doit être visible dans les roulements et les cannelures internes de l'arbre du cylindre.
2. Vérifiez que tous les écrous et boulons sont solidement serrés.
3. Vérifiez que la suspension du châssis porteur fonctionne librement et ne plie pas lorsqu'elle est déplacée d'avant en arrière.



Utilisation de la béquille pour basculer le plateau de coupe

Aucune pièce requise

Procédure

Chaque fois que le plateau de coupe doit être basculé pour exposer la contre-lame/le cylindre, utilisez la béquille (fournie avec le groupe de déplacement) pour soutenir l'arrière du plateau et empêcher ainsi les écrous, situés à l'arrière des vis de réglage de la barre d'appui, de reposer sur la surface de travail ([Figure 3](#)).

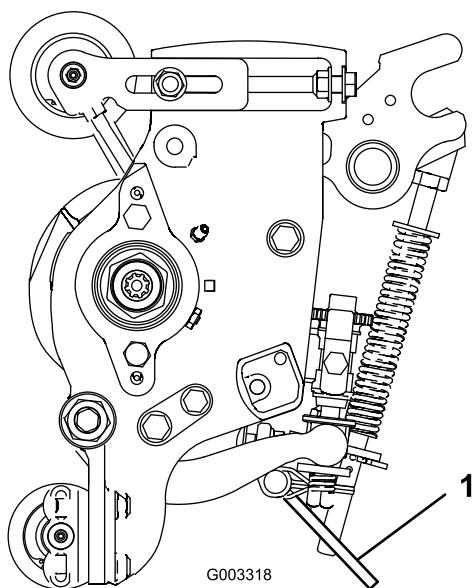


Figure 3

1. Béquille du plateau de coupe

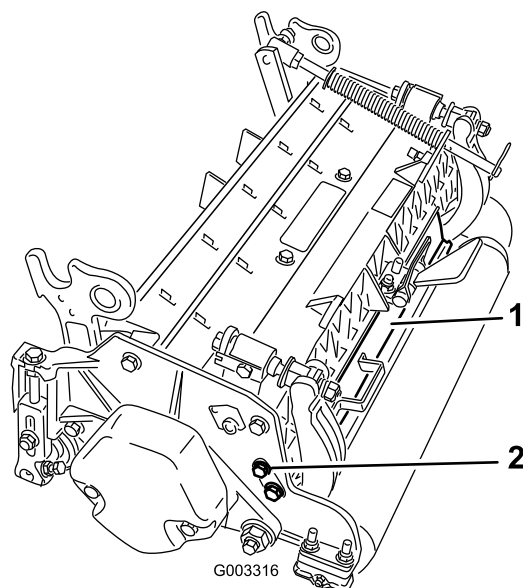


Figure 4

1. Déflecteur arrière
2. Boulon

3

Réglage du déflecteur arrière

Aucune pièce requise

Procédure

Dans la plupart des conditions, la dispersion optimale de l'herbe est obtenue quand le déflecteur arrière est fermé (éjection avant). Lorsque l'herbe est lourde ou humide, le déflecteur arrière peut être ouvert.

Pour ouvrir le déflecteur arrière (Figure 4), desserrez la vis qui le fixe à la plaque latérale gauche, pivotez le déflecteur en position ouverte et resserrez le boulon.

4

Montage des contrepoids

Aucune pièce requise

Procédure

Tous les plateaux de coupe sont livrés avec le contrepoids monté sur le côté gauche. Reportez-vous au schéma suivant pour déterminer la position des contrepoids et des moteurs de cylindres.

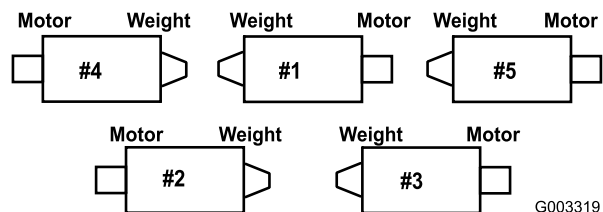


Figure 5

1. Sur les plateaux de coupe n° 2 et 4, enlevez les 2 boulons qui fixent le contrepoids à l'extrémité gauche du plateau de coupe.
2. Déposez le contrepoids (Figure 6).

5

Réglage de la direction du plateau de coupe

Aucune pièce requise

Direction augmentée pour les plateaux de coupe arrière

Augmentez la direction des plateaux de coupe arrière en retirant les (2) entretoises de pivot, les vis à tête creuse et les contre-écrous à embase (Figure 8) des bâtis porteur des plateaux de coupe arrière (n° 2 et n° 3) (Figure 9).

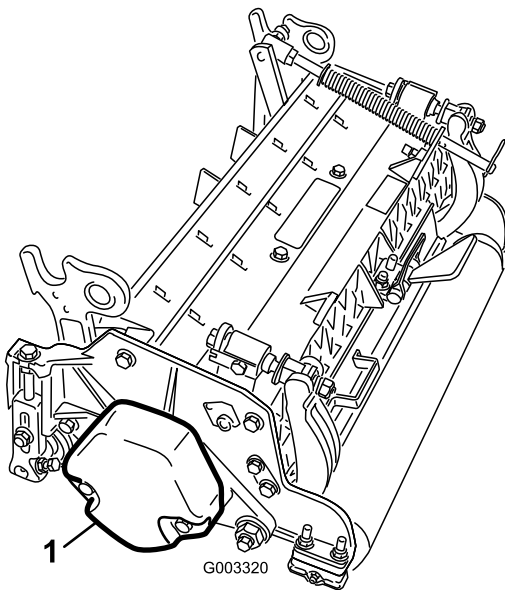


Figure 6

1. Contrepoids

3. A l'extrémité droite du plateau de coupe, retirez l'obturateur en plastique du logement de roulements (Figure 7).
4. Enlevez les 2 boulons de la plaque latérale droite (Figure 7).

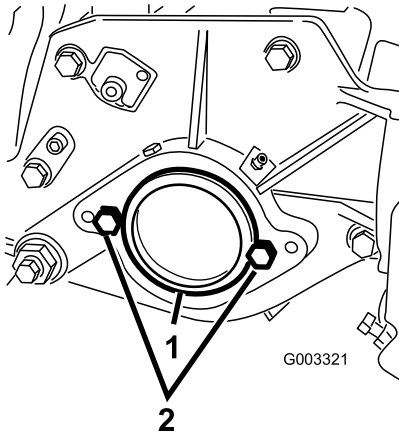


Figure 7

1. Obturateur en plastique 2. Boulons (2)

5. Montez le contrepoids à l'extrémité droite du plateau de coupe à l'aide des 2 vis retirées précédemment.
6. Placez les 2 boulons de fixation du moteur de cylindre sur la plaque latérale gauche du plateau de coupe sans les serrer (Figure 7).

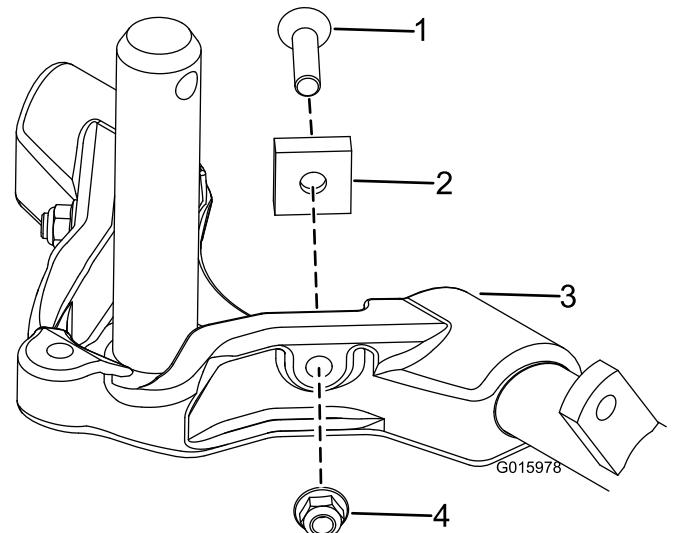


Figure 8

1. Vis à tête creuse hexagonale 3. Bâti porteur
2. Entretoise de pivot 4. Contre-écrou à embase

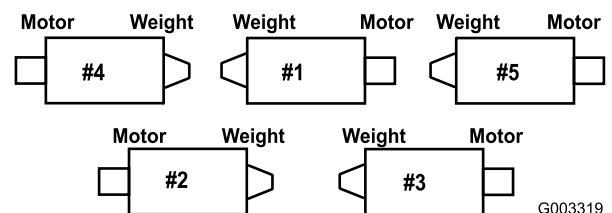


Figure 9

Direction fixe

Pour verrouiller (fixer) la direction sur les plateaux de coupe, fixez la chape de pivot au bâti porteur avec la goupille élastique (Figure 10).

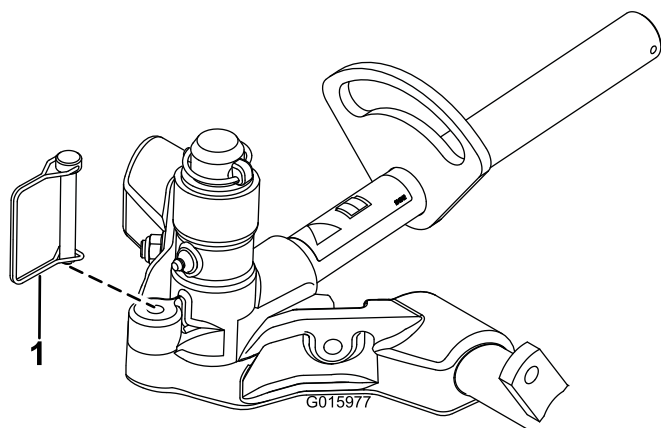


Figure 10

1. Goupille élastique

Remarque: La direction fixe est recommandée pour tondre à flanc de pente.

Vue d'ensemble du produit

Caractéristiques techniques

Poids	Plateau de coupe de 68,5 cm à 8 lames – 77 kg
	Plateau de coupe de 68,5 cm à 11 lames – 79 kg
	Plateau de coupe de 81 cm à 8 lames – 87 kg

Accessoires et kits de plateaux de coupe

Remarque: Consultez le catalogue de pièces pour les numéros de référence.

Remarque: Il ne peut y avoir qu'un seul accessoire et un seul kit par plateau de coupe sauf indication contraire.

Kit brosse de rouleau arrière : Une brosse à grande vitesse et fort contact enlève l'herbe et les débris du rouleau arrière, maintenant ainsi une hauteur de coupe constante et empêchant la formation de paquets d'herbe. Cela permet d'obtenir une meilleure finition.

Kit groomer (modèle 03711 uniquement) : Des lames rotatives montées derrière le rouleau avant constituent la méthode idéale de réduction du grain et des pelouses spongieuses en relevant les brins d'herbe avant de les couper. Le groomer supprime aussi la rosée, empêchant ainsi l'herbe de coller et de former des paquets, ouvre la couverture herbeuse pour faciliter l'intégration de l'herbe coupée, et soulève les brins d'herbes pour produire une coupe nette. La conception générale améliore la qualité de la coupe et maintient donc la pelouse en bon état tout en améliorant la finition.

Kit Broomer : Plusieurs bandes de brosses intégrées aux lames du groomer hélicoïdal améliorent l'efficacité du kit groomer. Les performances du groomer sont améliorées en permettant d'obtenir un effet de « balayage » sur toute la largeur et en ouvrant simultanément la couverture herbeuse pour mieux faciliter l'intégration de l'herbe coupée. La combinaison des systèmes Groomer et Broomer optimise la qualité de la coupe et la finition, et permet ainsi aux joueurs de bénéficier d'une surface de jeu uniforme.

Kit peigne/décrottoir : Un peigne fixe monté derrière le rouleau avant contribue à réduire le grain et les pelouses spongieuses en relevant les brins d'herbe avant de les couper. Le kit comprend un décrottoir pour le rouleau Wichle avant.

Rouleau à épaulement : Permet de réduire les marques de chevauchement pour les herbes de saison chaude (herbe des Bermudes, Zoysia, Paspalum).

Kit collier (6 nécessaires par rouleau) : Permet de réduire les marques de chevauchement sur les herbes de saison chaude (herbe des Bermudes, Zoysia, Paspalum). Ce kit se monte sur le rouleau Wiehle existant, mais il est moins agressif que le rouleau à épaulement.

Rouleau arrière court : Contribue à réduire les marques de rouleau double pour les herbes de saison fraîche (agrostide, paturin, ray-grass). Les rouleaux courts ne doivent être montés que sur les deux plateaux de coupe arrière.

Rouleau avant plein : Contribue à produire des bandes plus prononcées (coupe répétée dans la même direction/largeur). Toutefois, la hauteur de coupe efficace est augmentée et la qualité de coupe est inférieure.

Décrottoirs (rouleaux Wiehle, à épaulement, arrière, avant plein) : Des décrottoirs fixes pour tous les rouleaux sont disponibles en option ; ils réduisent l'accumulation d'herbe sur la surface des rouleaux qui peut affecter les réglages de hauteur de coupe.

Kit de reconstruction de rouleau : Comprend tous les roulements, écrous de roulements, joints internes et externes nécessaires à la reconstruction d'un rouleau.

Kit trousse à outils pour reconstruction de rouleau : Comprend tous les outils et instructions de montage nécessaires à la reconstruction d'un rouleau avec le kit de reconstruction.

Utilisation

Remarque: Les côtés gauche et droit de la machine sont déterminés d'après la position d'utilisation normale.

Réglages

Réglage contre-lame/cylindre

Utilisez cette procédure pour effectuer le réglage contre-lame/cylindre et vérifier l'état du cylindre et de la contre-lame ainsi que leur rapport. Lorsque la procédure est terminée, contrôlez toujours les performances du plateau de coupe sur le terrain. Il faudra éventuellement procéder à des réglages supplémentaires pour obtenir des performances de coupe optimales.

Important: Ne serrez pas excessivement la contre-lame sur le cylindre car vous pourriez l'endommager.

- Après avoir rodé les lames du plateau de coupe ou meulé le cylindre, il pourra être nécessaire de tondre pendant quelques minutes puis d'effectuer cette procédure pour régler la contre-lame sur le cylindre, car ils se règlent l'un par rapport à l'autre.
- Des réglages supplémentaires pourront être nécessaires si l'herbe est extrêmement drue ou si la hauteur de coupe est très basse.

Vous aurez besoin des outils suivants pour cette procédure :

- Cale de 0,0508 – Réf. Toro 125-5611
 - Papier de performance de coupe – Réf. Toro 125-5610
1. Placez le plateau de coupe sur une surface de travail plane et horizontale. Tournez les vis de réglage de la barre d'appui dans le sens antihoraire pour vérifier qu'elle ne touche pas le cylindre (Figure 11).

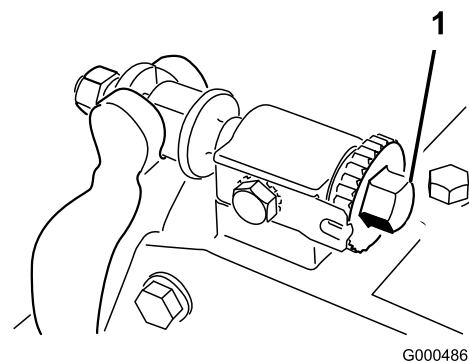


Figure 11

1. Vis de réglage de la barre d'appui

2. Basculez le plateau de coupe pour exposer la contre-lame et le cylindre.

Important: Vérifiez que les écrous au bout des vis de réglage de la barre d'appui ne reposent pas sur la surface de travail (Figure 12).

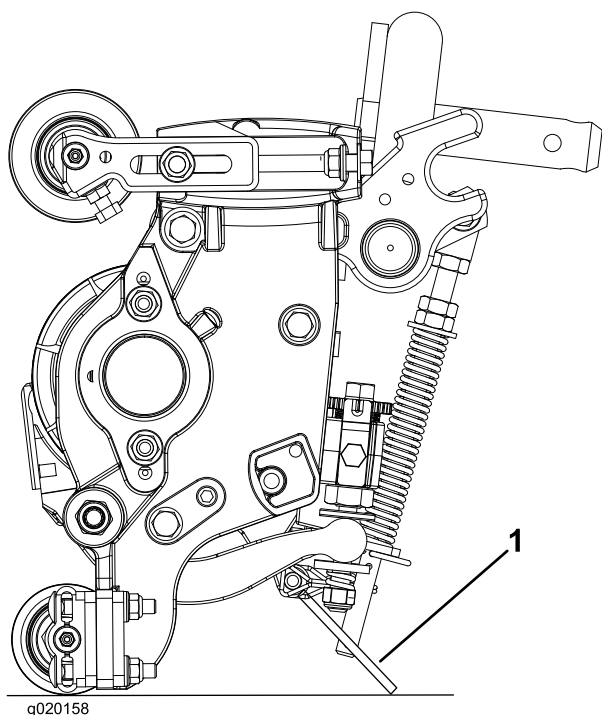


Figure 12

1. Béquille du plateau de coupe

3. Tournez le cylindre pour que la lame croise la contre-lame à environ 25 mm du bout de la contre-lame sur le côté droit du plateau de coupe. Les réglages ultérieurs seront facilités si vous faites une marque d'identification sur cette lame. Insérez la cale de 0,05 mm entre la lame de cylindre marquée et la contre-lame au point où la lame croise la contre-lame.
4. Tournez le dispositif de réglage droit de la barre d'appui dans le sens horaire jusqu'à ce que vous sentiez une **légère** pression (un frottement) sur la cale, puis tournez le dispositif de deux crans dans l'autre sens et déposez la cale. (Comme le réglage d'un côté du plateau de coupe affecte l'autre côté, les deux crans permettront d'obtenir un jeu pour le réglage de l'autre côté.)

Remarque: Si l'espace de départ est important, les deux côtés devraient initialement être rapprochés en serrant alternativement les côtés droit et gauche.

5. Tournez **lentement** le cylindre pour que la lame que vous avez contrôlée du côté droit croise la contre-lame à environ 25 mm du bout de la contre-lame, sur le côté gauche du plateau de coupe.
6. Tournez le dispositif de réglage gauche de la barre d'appui jusqu'à ce que la cale puisse passer par l'espace entre le cylindre et la contre-lame en frottant légèrement.
7. Retournez sur le côté droit et faites le réglage nécessaire pour obtenir un léger frottement sur la cale entre la même lame et la contre-lame.
8. Répétez les opérations 6 et 7 jusqu'à ce que la cale puisse passer par les deux espaces en frottant

légèrement, mais ne passe plus du tout après un cran de chaque côté. La contre-lame est maintenant parallèle au cylindre.

Remarque: Cette procédure ne devrait pas être nécessaire au jour le jour, mais doit être effectuée après le rodage ou le démontage.

9. Depuis cette position (après un cran de serrage et quand la cale ne passe pas) tournez chaque dispositif de réglage de la barre d'appui dans le sens horaire d'un cran

Remarque: Chaque cran déplace la contre-lame de 0,022 mm. **Ne serrez pas les vis de réglage excessivement.**

10. Contrôlez la performance de coupe en insérant une longue bande de papier de performance de coupe (réf. Toro 125-5610) entre le cylindre et la contre-lame, perpendiculairement à la contre-lame (Figure 13). Faites tourner **lentement** le cylindre en avant ; il devrait couper le papier.

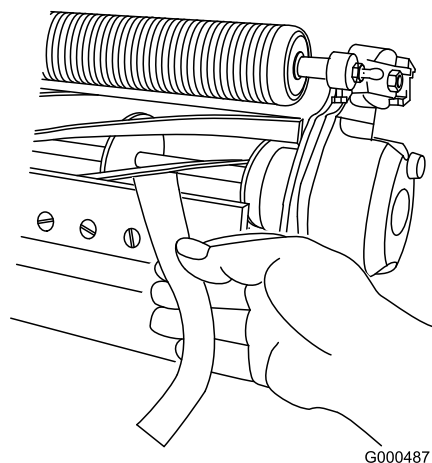


Figure 13

Remarque: Si le cylindre semble frotter de façon excessive il faudra peut-être roder ou remeuler les lames pour obtenir les tranchants nécessaires à une tonte de précision.

Réglage du rouleau arrière

1. Réglez les supports du rouleau arrière (Figure 14) à la plage de hauteur de coupe voulue en positionnant le nombre correct d'entretoises sous le rebord de la plaque latérale (Figure 14) en vous reportant au tableau des hauteurs de coupe.

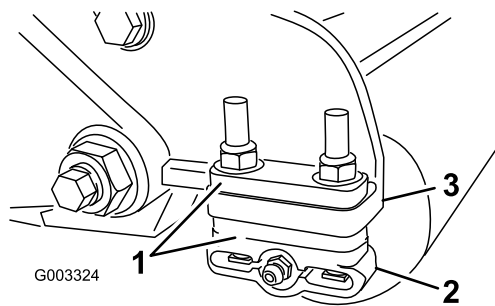


Figure 14

1. Entretoise
2. Support de rouleau
3. Bride de fixation de plaque latérale

2. Soulevez l'arrière du plateau de coupe et placez un bloc sous la contre-lame.
3. Retirez les (2) écrous qui fixent chaque support et entretoise de rouleau à chaque bride de fixation de la plaque latérale.
4. Abaissez le rouleau et les vis des brides de fixation de plaque latérale et des entretoises.
5. Placez les entretoises sur les vis des supports du rouleau.
6. Fixez à nouveau les supports du rouleau et les entretoises à la face inférieure des brides de fixation de plaque latérale au moyen des écrous retirés précédemment.
7. Vérifiez si le contact contre-lame/cylindre est correct. Basculez la machine pour exposer les rouleaux avant et arrière et la contre-lame.

Remarque: La position du rouleau arrière par rapport au cylindre est contrôlée par les tolérances d'usinage des composants assemblés et le réglage du parallélisme n'est pas nécessaire. Un réglage limité est possible si l'on place le plateau de coupe sur un plan de travail et si l'on desserre les boulons de fixation de la plaque latérale (Figure 15). Réglez et resserrez les boulons. Serrez les boulons à un couple de 37 à 45 N m.

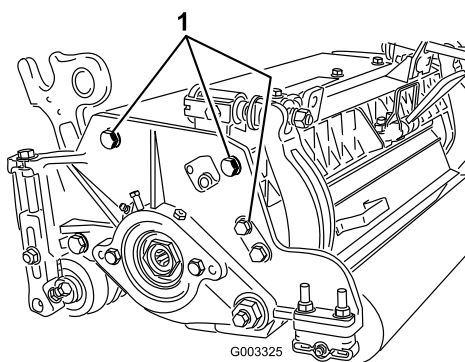


Figure 15

1. Boulons de fixation de plaque latérale

Terminologie du Tableau des hauteurs de coupe

Réglage de la hauteur de coupe

Hauteur de coupe recherchée

Réglage au banc de la hauteur de coupe

La hauteur à laquelle le bord supérieur de la contre-lame est réglé au dessus d'une surface plane et de niveau en contact avec le bas des rouleaux avant et arrière.

Hauteur de coupe effective

La hauteur réelle à laquelle l'herbe a été tondue. Pour une hauteur de coupe réglée au banc donnée, la hauteur réelle varie selon le type d'herbe, l'époque de l'année et l'état du sol. Le réglage du plateau de coupe (agressivité de coupe, rouleaux, contre-lames, accessoires en place, réglages de compensation, etc.) affectera également la hauteur de coupe effective. Vérifiez régulièrement la hauteur de coupe effective à l'aide de l'évaluateur de pelouse (modèle 04399) pour déterminer la hauteur de coupe réglée au banc voulue.

Agressivité de la coupe

L'agressivité du plateau de coupe a un impact considérable sur ses performances. Par agressivité on entend l'angle de la contre-lame par rapport au sol (Figure 16).

Le réglage du plateau de coupe dépend de l'état de l'herbe et du résultat recherché. L'expérience vous dira quel est le réglage le plus approprié. L'agressivité de la coupe peut être modifiée au cours de la saison de coupe afin de tenir compte de l'évolution de l'état de la pelouse.

Généralement, les réglages peu à normalement agressifs sont préférables pour les herbes de saison chaude (herbe des Bermudes, Zoysia, Paspalum), tandis que les réglages normaux à plus agressifs conviennent mieux aux herbes de saison fraîche (agrostide, paturin, ray-grass). Les réglages plus agressifs coupent davantage d'herbe en permettant au cylindre rotatif d'attirer plus d'herbe dans la contre-lame.

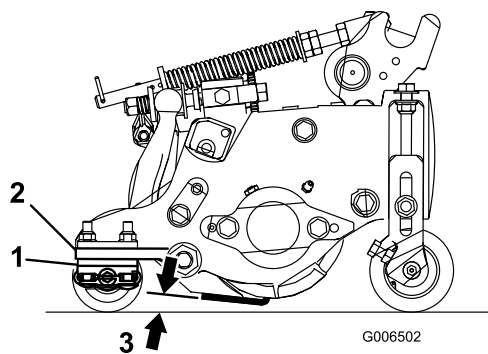


Figure 16

- | | |
|---|----------------------------|
| 1. Entretoises arrière | 3. Agressivité de la coupe |
| 2. Bride de fixation de plaque latérale | |

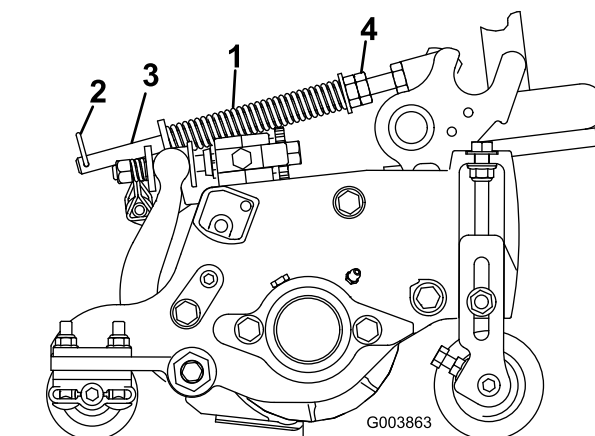


Figure 17

- | | |
|----------------------------|----------------------|
| 1. Ressort de compensation | 3. Tige de ressort |
| 2. Goupille fendue | 4. Écrous hexagonaux |

2. Serrez les écrous hexagonaux à l'extrémité avant de la tige de ressort jusqu'à ce que la longueur du ressort comprimé soit égale à 15,9 cm (Figure 17).

Remarque: Si vous travaillez sur un terrain accidenté, réduisez la longueur du ressort de 1,27 cm. Le suivi des contours du terrain sera légèrement diminué.

Remarque: Le réglage de compensation doit être réinitialisé si la hauteur de coupe ou l'agressivité de coupe est modifiée.

Remarque: Si le plateau de coupe doit être déposé de la machine, déplacez la goupille fendue dans le trou avant de la tige de ressort (Figure 17). Veillez à remettre la goupille fendue dans le trou arrière de la tige de ressort lorsque le plateau de coupe est remis en place sur la machine.

Entretoises arrière

Le nombre d'entretoises arrière détermine l'agressivité de la coupe pour le plateau de coupe. Pour une hauteur de coupe donnée, l'ajout d'entretoises sous la bride de montage de la plaque latérale augmente l'agressivité du plateau de coupe. Tous les plateaux de coupe d'une machine doivent être réglés de sorte à offrir la même agressivité de coupe (nombre d'entretoises arrière, réf. 106-3925), sinon la finition pourrait en souffrir (Figure 16).

Réglages de compensation

Le ressort de compensation transfère le poids du rouleau avant au rouleau arrière. (Cela évite la formation d'ondulations à la surface de la pelouse.)

Important: Effectuez le réglage des ressorts quand le plateau de coupe est monté sur le groupe de déplacement, dirigé en avant et abaissé au sol.

1. Vérifiez que la goupille fendue est insérée dans le trou de la tige de ressort (Figure 17).

Remarque: Lors de l'entretien du plateau de coupe, placez la goupille fendue dans le trou de la tige de ressort, près du ressort de compensation.

Maillons de chaîne

L'emplacement de fixation de la chaîne du bras de levage détermine l'angle d'inclinaison du rouleau arrière (Figure 18).

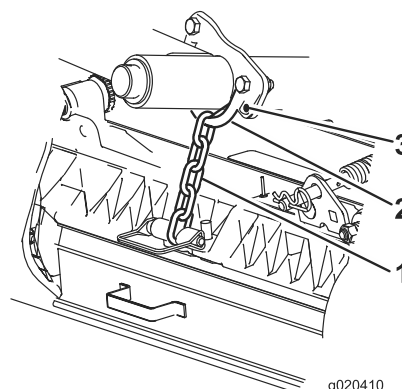


Figure 18

- | | |
|---------------------|-------------------|
| 1. Chaîne de levage | 3. Trou inférieur |
| 2. Support en U | |

Groomer

Le tableau suivant montre les hauteurs de coupe recommandées lorsqu'un kit groomer est monté sur le plateau de coupe.

Tableau des hauteurs de coupe

Réglage de hauteur de coupe	Agressivité de la coupe	Nbre d'entretoises arrière	Nbre de maillons de chaîne	Avec kits groomer en place
0,64 cm	Moins	0	5+	O
	Normal	0	5+	O
	Plus	1	5+	-
0,95 cm	Moins	0	5+	O
	Normal	1	5+	O
	Plus	2	5+	-
1,27 cm	Moins	0	6	O
	Normal	1	5+	O
	Plus	2	5+	O
1,59 cm	Moins	1	6	O
	Normal	2	5+	O
	Plus	3	5+	-
1,91 cm	Moins	2	6	O
	Normal	3	5+	O
	Plus	4	6	-
2,22 cm	Moins	2	6	O
	Normal	3	6	O
	Plus	4	5+	-
2,54 cm	Moins	3	6	O
	Normal	4	5+	O
	Plus	5	5+	-
2,86 cm	Moins	4	6	-
	Normal	5	5	-
	Plus	6	5	-
3,18 cm	Moins	4	6	-
	Normal	5	6	-
	Plus	6	6	-
3,49 cm	Moins	4	6	-
	Normal	5	6	-
	Plus	6	6	-
3,81 cm	Moins	5	6	-
	Normal	6	6	-
	Plus	7	6	-

4,13 cm *	Moins	6	5	-
	Normal	7	5	-
	Plus	8	5	-
4,44 cm *	Moins	6	5	-
	Normal	7	5	-
	Plus	8	6	-
4,76 cm *	Moins	7	5	-
	Normal	8	6	-
	Plus	9	6	-
5,08 cm *	Moins	7	6	-
	Normal	8	6	-
	Plus	9	6	-
5,40 cm *	Moins	8	6	-
	Normal	9	6	-
	Plus	10	6	-
5,71 cm *	Moins	8	6	-
	Normal	9	6	-
	Plus	10	6	-
6,03 cm *	Moins	9	6	-
	Normal	10	6	-
	Plus	11	6	-
6,35 cm *	Moins	9	6	-
	Normal	10	6	-
	Plus	11	6	-

+ Signifie que le support en U du bras de relevage est placé dans le trou inférieur (Figure 18). * Cylindre de service à 5 lames de 69 cm (réf. 115-8270) ou cylindre de service à 5 lames de 81 cm (réf. 115-8282)
« O » indique que cette combinaison de hauteur de coupe et d'entretoises peut être utilisée avec les groomers.

Remarque: Changer un maillon de chaîne modifie l'angle d'inclinaison du rouleau arrière de 6,5 degrés.

Remarque: Lorsque le support en U (Figure 18) du bras de relevage est placé dans le trou inférieur, 3,5 degrés sont ajoutés à l'angle d'inclinaison du rouleau arrière.

Réglage de la hauteur de coupe

1. Desserrez les contre-écrous qui fixent les bras de hauteur de coupe aux plaques latérales du plateau de coupe (Figure 19).

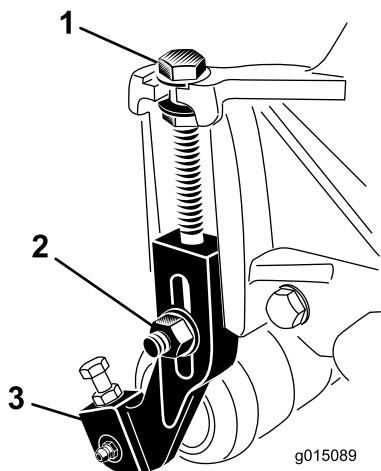


Figure 19

Plateau de coupe à 8 lames montré

1. Vis de réglage
2. Contre-écrou
3. Bras de hauteur de coupe

2. Desserrez l'écrou du gabarit (Figure 20) et tournez la vis de réglage de manière à obtenir la hauteur de coupe voulue. L'écartement entre la base de la tête de la vis et la face du gabarit correspond à la hauteur de coupe.

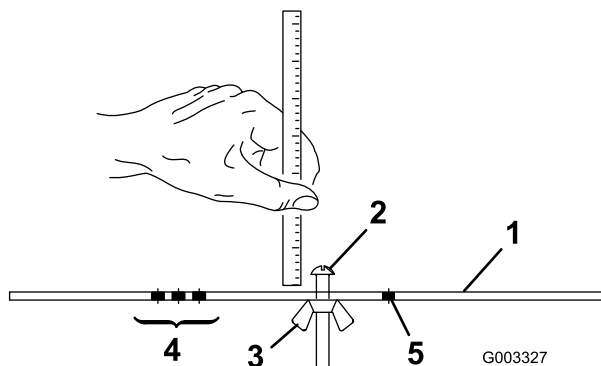


Figure 20

1. Gabarit
2. Vis de réglage de hauteur
3. Écrou
4. Trous de réglage de la hauteur de travail du groomer
5. Trou libre

3. Accrochez la tête de la vis sur le bord tranchant de la contre-lame et appuyez l'arrière du gabarit contre le rouleau arrière (Figure 21).
4. Tournez la vis de réglage jusqu'à ce que le rouleau avant touche le gabarit (Figure 21). Réglez les deux extrémités du rouleau jusqu'à ce que celui-ci soit parfaitement parallèle à la contre-lame.

Remarque: Pour contrôler la hauteur de coupe des plateaux de coupe équipés de rouleaux à épaulement, placez le gabarit sur les plus grands épaulements aux extrémités du rouleau.

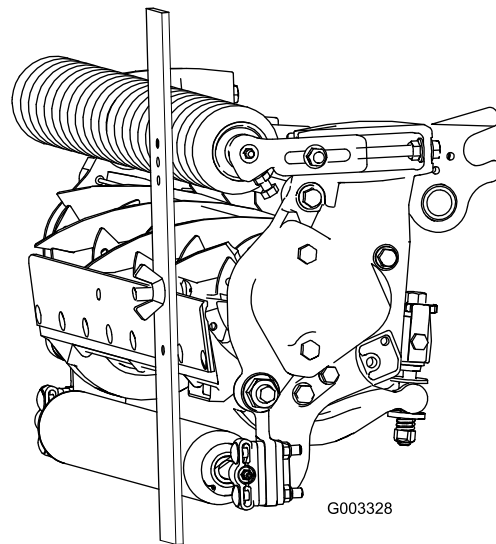


Figure 21

Important: Lorsque le réglage est correct, les rouleaux avant et arrière touchent le gabarit et la vis est parfaitement en appui contre la contre-lame. On obtient ainsi une hauteur de coupe identique aux deux extrémités de la contre-lame.

5. Serrez les écrous pour bloquer le réglage. Ne serrez pas l'écrou excessivement. Serrez-le juste assez pour supprimer le jeu de la rondelle.

Reportez-vous au tableau suivant pour déterminer quelle contre-lame est la mieux adaptée à la hauteur de coupe recherchée.

Tableau des contre-lames/hauteurs de coupe recommandées			
Contre-lame	Réf.	Hauteur de lèvre de la contre-lame *	Hauteur de coupe
Basse hauteur de coupe (option)	120-1641 (68,5 cm) 120-1642 (81 cm)	5,6 mm	6,4-12,7 mm
EdgeMax® (option)	112-8910 (69 cm) 112-8956 (81 cm)	6,9 mm	9,5-63,5 mm*
Standard (Production)	114-9388 (69 cm) 114-9389 (81 cm)	6,9 mm	9,5-63,5 mm*
Renforcée (option)	114-9390 (69 cm) 114-9391 (81 cm)	9,3 mm	12,7-63,5 mm

Remarque: * Les herbes de saison chaude peuvent nécessiter l'utilisation de la contre-lame de basse hauteur de coupe pour 12,7 mm et moins.

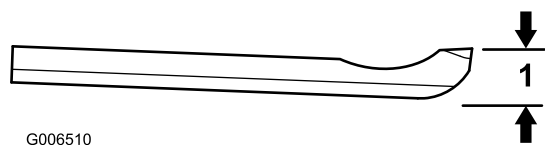


Figure 22

1. Hauteur de lèvre de la contre-lame *

Caractéristiques du plateau de coupe

Le système de réglage du contact contre-lame/cylindre est commandé par deux boutons ; il simplifie la procédure de réglage nécessaire pour obtenir des résultats optimaux. Le réglage précis que procure ce système offre le contrôle nécessaire pour assurer un auto-aiguisage continu, ce qui maintient les tranchants affûtés. La qualité de la coupe est ainsi améliorée et le rodage n'est pas requis aussi fréquemment.

Contrôle et réglage du plateau de coupe

Au début de chaque journée de travail, ou selon les besoins, vérifiez toujours le contact contre-lame/cylindre de chaque plateau de coupe. **Vous devez procéder à ce contrôle même si la qualité de la coupe est satisfaisante.**

1. Abaissez les plateaux de coupe sur une surface dure, coupez le moteur et enlevez la clé de contact.
2. Tournez lentement le cylindre en arrière jusqu'à ce que vous entendiez le bruit du contact entre le cylindre et la contre-lame. Si vous ne remarquez pas de contact, tournez les boutons de réglage de la contre-lame dans le sens horaire, un cran à la fois, jusqu'à ce que vous sentiez et entendiez un léger contact.

Remarque: Le cylindre doit couper une feuille de papier insérée perpendiculairement à la contre-lame, à chaque bout et au centre du cylindre.

Remarque: Les boutons de réglage comportent des crans qui correspondent chacun à un déplacement de 0,022 mm de la contre-lame.

3. Si vous sentez un frottement ou un contact excessif du cylindre, vous devez alors roder et rectifier l'avant de la contre-lame, ou roder les lames du plateau de coupe pour obtenir les tranchants nécessaires à une coupe de précision (voir le Manuel d'affûtage pour tondeuses rotatives et à cylindres Toro, Form No. 09168SL).

Important: Il est préférable de maintenir un léger contact en permanence, pour assurer un auto-aiguisage suffisant des bords de la contre-lame/du cylindre et éviter que les tranchants ne soient émoussés après un certain temps. Un contact excessif prolongé aura pour effet d'accélérer l'usure de la contre-lame/du

cylindre et de produire une usure irrégulière qui pourra nuire à la qualité de la coupe.

Remarque: La rotation continue des lames du cylindre contre la contre-lame crée une légère déformation à la surface du tranchant avant sur toute la longueur de la contre-lame. Limez de temps en temps le tranchant pour éliminer cette imperfection et améliorer la qualité de la coupe.

Après une utilisation prolongée, un sillon d'usure se développe à chaque extrémité de la contre-lame. Vous devez l'adoucir ou le limer pour l'amener au niveau du tranchant de la contre-lame et obtenir une coupe de bonne qualité.

Remarque: Avec le temps, le chanfrein (Figure 23) doit être rectifié car il n'est conçu pour durer que 40% de la vie de la contre-lame.

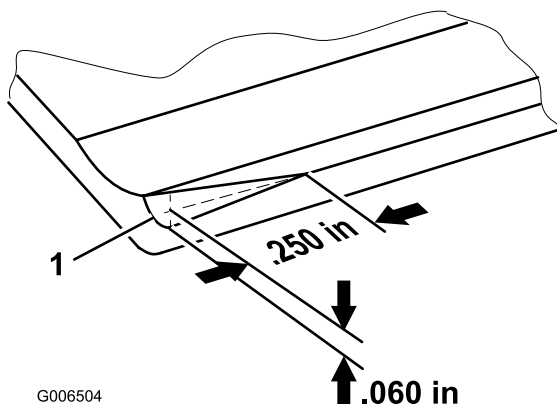


Figure 23

1. Chanfrein avant du côté droit de la contre-lame

Remarque: Le chanfrein avant ne doit pas être trop important sinon il produira des touffes dans la pelouse.

Entretien de la contre-lame

Les limites de service de la contre-lame sont indiquées dans les tableaux suivants.

Important: Si vous utilisez le plateau de coupe alors que la contre-lame est en-dessous de la « limite de service », la finition pourra en souffrir et l'intégrité structurelle de la contre-lame aux impacts sera réduite.

Tableau des limites de service de la contre-lame				
Contre-lame	Réf.	Hauteur de lèvre de la contre-lame	Limite de service*	Angles de meulage Angle supérieur/avant
Basse hauteur de coupe (option)	120-1641 (69 cm) 120-1642 (81 cm)	5,6 mm	4,8 mm	10/5 degrés
EdgeMax® (option)	112-8910 (69 cm) 112-8956 (81 cm)	6,9 mm	4,8 mm	10/5 degrés
Standard (Production)	114-9388 (69 cm) 114-9389 (81 cm)	6,9 mm	4,8 mm	10/5 degrés
Renforcée (option)	114-9390 (69 cm) 114-9391 (81 cm)	9,3 mm	4,8 mm	10/5 degrés

Angles de meulage supérieur et avant de contre-lame recommandés (Figure 24).

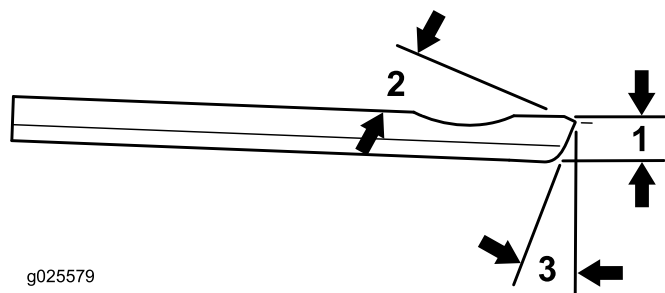


Figure 24

1. Limite de service de la contre-lame *
2. Angle de meulage supérieur
3. Angle de meulage avant

Remarque: Toutes les mesures de limite de service renvoient au bas de la contre-lame (Figure 25)

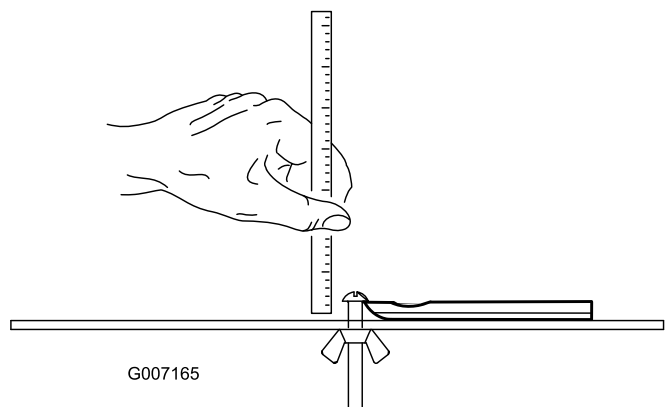


Figure 25

Entretien

Graissage

Chaque plateau de coupe comporte (6) graisseurs (Figure 26) qu'il faut lubrifier régulièrement avec de la graisse universelle au lithium n° 2.

Les points de graissage sont : le rouleau avant (2), le rouleau arrière (2) et le roulement de cylindre (2).

Remarque: Graissez les plateaux de coupe immédiatement après chaque lavage pour éliminer l'eau des roulements et ainsi prolonger leur vie.

1. Essuyez chaque graisseur avec un chiffon propre.
2. Appliquez de la graisse jusqu'à ce qu'elle ressorte propre par les joint des rouleaux et le clapet de décharge du roulement.
3. Essuyez l'excédent de graisse.

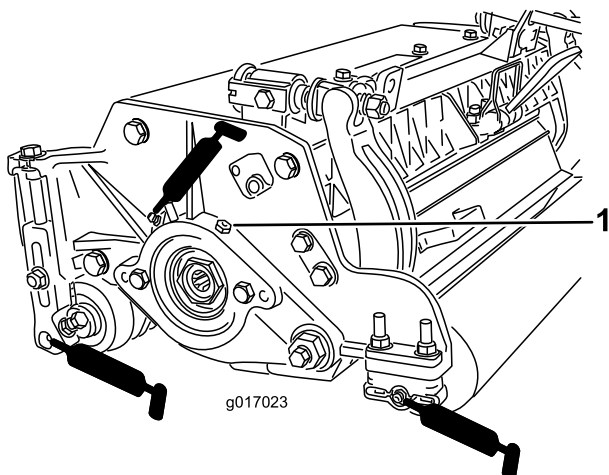


Figure 26

1. Clapet de décharge

Réglage des roulements de cylindre

Pour prolonger la vie des roulements de cylindre, vérifiez périodiquement si le cylindre présente un jeu axial. Les roulements peuvent être contrôlés et réglés comme suit :

1. Séparez le cylindre et la contre-lame en tournant les boutons de réglage de la contre-lame (Figure 27) dans le sens antihoraire jusqu'à ce que les deux pièces ne soient plus en contact.

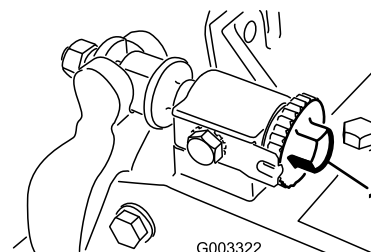


Figure 27

1. Bouton de réglage de la contre-lame
2. Tenez la lame du cylindre avec un gant épais ou un chiffon et essayez de déplacer le cylindre latéralement (Figure 28).

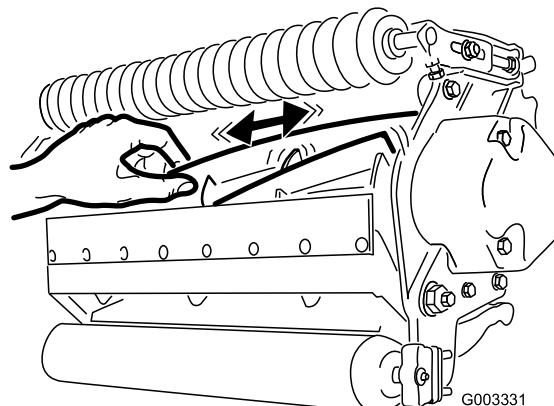


Figure 28

3. Si un jeu axial existe, procédez comme suit :
 - A. Desserrez la vis extérieure qui fixe l'écrou de réglage au logement de roulement situé sur le côté gauche du plateau de coupe (Figure 29).

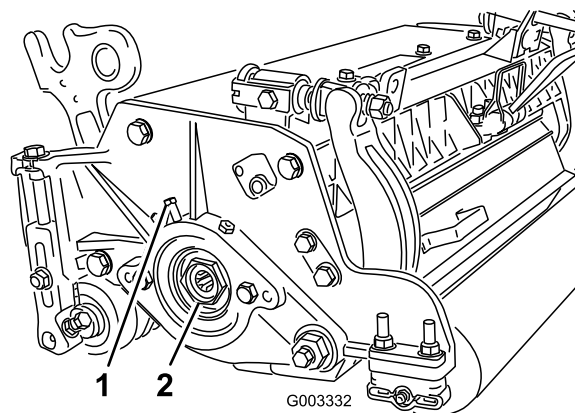


Figure 29

1. Vis de fixation
2. Écrou

- B. A l'aide d'une clé à douille de 1-3/8 po, serrez lentement l'écrou de réglage du roulement de cylindre jusqu'à ce que le jeu axial ait disparu. Si le réglage de l'écrou ne permet pas de supprimer le jeu axial, remplacez les roulements du cylindre.

Remarque: Les roulements de cylindre n'ont pas besoin d'être préchargés. Le serrage excessif de l'écrou de réglage des roulements de cylindre endommagera les roulements.

4. Serrez la vis pour fixer l'écrou de réglage de roulement sur le logement de roulement. Serrez à un couple de 1,4 à 1,7 Nm.

Entretien de la barre d'appui

Dépose de la barre d'appui

1. Tournez les vis de réglage de la barre d'appui dans le sens antihoraire pour éloigner la contre-lame du cylindre (Figure 30).

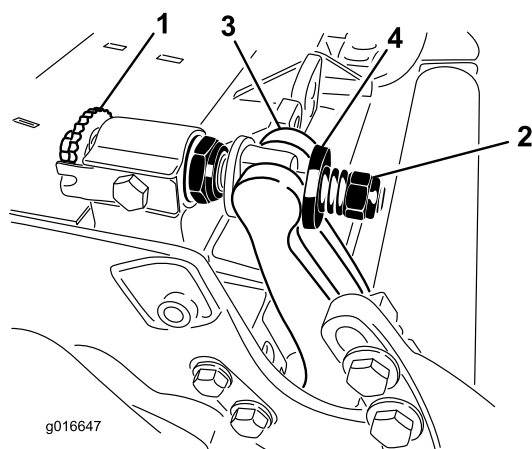


Figure 30

- | | |
|---------------------------------------|------------------|
| 1. Vis de réglage de la barre d'appui | 3. Barre d'appui |
| 2. Écrou de tension de ressort | 4. Rondelle |

2. Faites sortir l'écrou de tension du ressort jusqu'à ce que la rondelle ne soit plus tendue contre la barre d'appui (Figure 30).
3. De chaque côté de la machine, desserrez le contre-écrou de fixation du boulon de la barre d'appui (Figure 31).

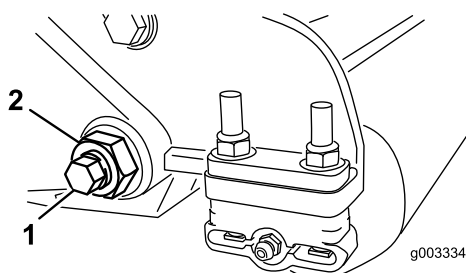


Figure 31

- | | |
|----------------------------|-----------------|
| 1. Boulon de barre d'appui | 2. Contre-écrou |
|----------------------------|-----------------|

4. Retirez les boulons de la barre d'appui de façon à pouvoir abaisser la barre et la déposer de la machine

(Figure 31). Mettez de côté 2 rondelles en nylon et 1 rondelle en acier estampé à chaque extrémité de la barre d'appui (Figure 32).

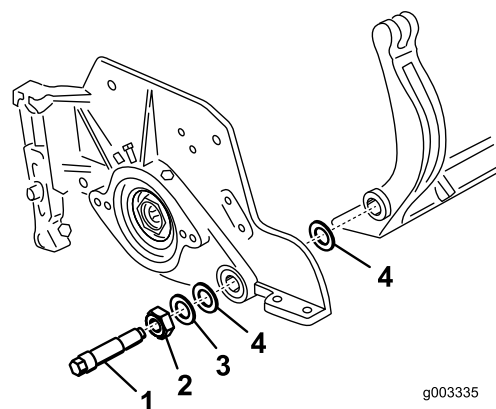


Figure 32

- | | |
|----------------------------|-------------------|
| 1. Boulon de barre d'appui | 3. Rondelle acier |
| 2. Écrou | 4. Rondelle nylon |

Assemblage de la barre d'appui

1. Montez la barre d'appui en positionnant les languettes de montage entre la rondelle et la vis de réglage de la barre d'appui.
2. Fixez la barre d'appui sur chaque plaque latérale au moyen des boulons (munis d'écrous) et des 6 rondelles.
3. Placez une rondelle en nylon de chaque côté du bossage de la plaque latérale.
4. Placez une rondelle en acier à l'extérieur de chaque rondelle en nylon (Figure 32).

Remarque: Serrez les boulons de la barre d'appui à un couple de 37 à 45 Nm. Serrez les contre-écrous jusqu'à ce que les rondelles d'acier extérieures cessent de tourner et que le jeu axial soit supprimé, mais ne serrez pas excessivement et ne faites pas fléchir les plaques latérales. Les rondelles peuvent présenter un espace à l'intérieur.

5. Serrez l'écrou de tension du ressort jusqu'à ce que les spires soient jointives, puis desserrez-le de 1/2 tour (Figure 33).

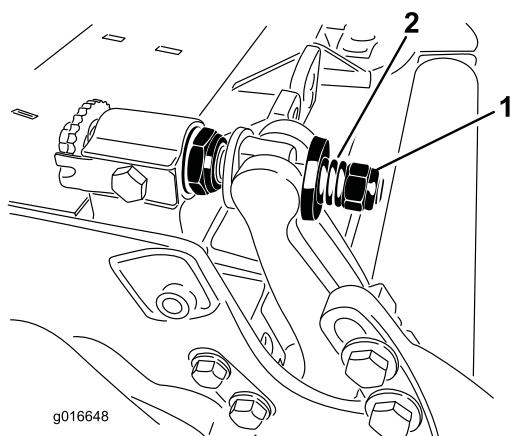


Figure 33

- | | |
|--------------------------------|------------|
| 1. Écrou de tension de ressort | 2. Ressort |
|--------------------------------|------------|

Entretien des dispositifs de réglage double point (DPA) renforcés

1. Déposez toutes les pièces (voir les *Instructions d'installation* du Kit DPA renforcé, modèle n° 120-7230 et [Figure 34](#)).
2. Appliquez du produit antigrippage « Never Seize » à l'intérieur du logement des bagues sur le cadre central du plateau de coupe ([Figure 34](#)).
3. Alignez les clavettes des bagues à embase sur les fentes dans le cadre, et mettez les bagues en place ([Figure 34](#)).
4. Posez une rondelle ondulée sur l'axe de réglage et insérez l'axe dans les bagues à embase sur le cadre du plateau de coupe ([Figure 34](#)).
5. Fixez l'axe de réglage avec une rondelle plate et un contre-écrou ([Figure 34](#)). Serrez le contre-écrou à un couple de 20 à 27 N m.

Remarque: L'axe de réglage de la barre d'appui est doté d'un filetage à gauche.

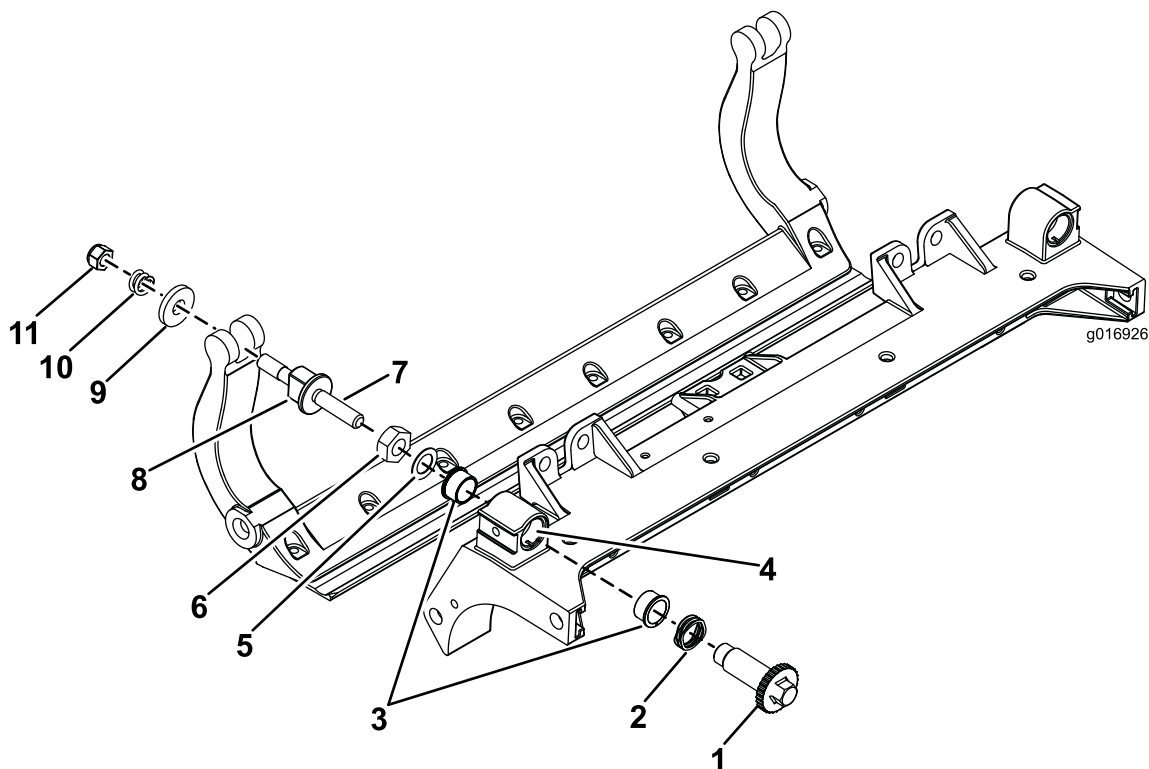


Figure 34

- | | | | |
|---------------------|--|--|---------------------------------|
| 1. Axe de réglage | 4. Appliquez du produit antigrippage « Never Seize » ici | 7. Appliquez du produit antigrippage « Never Seize » ici | 10. Ressort de compression |
| 2. Rondelle ondulée | 5. Rondelle plate | 8. Vis de réglage de la barre d'appui | 11. Écrou de tension de ressort |
| 3. Bague à embase | 6. Contre-écrou | 9. Rondelle trempée | |
-
- | | |
|---|--|
| 6. Appliquez du produit antigrippage « Never Seize » sur le filetage de la vis de réglage de la barre d'appui qui se visse dans l'axe de réglage. | 7. Vissez la vis de réglage de la barre d'appui dans l'axe de réglage. |
|---|--|

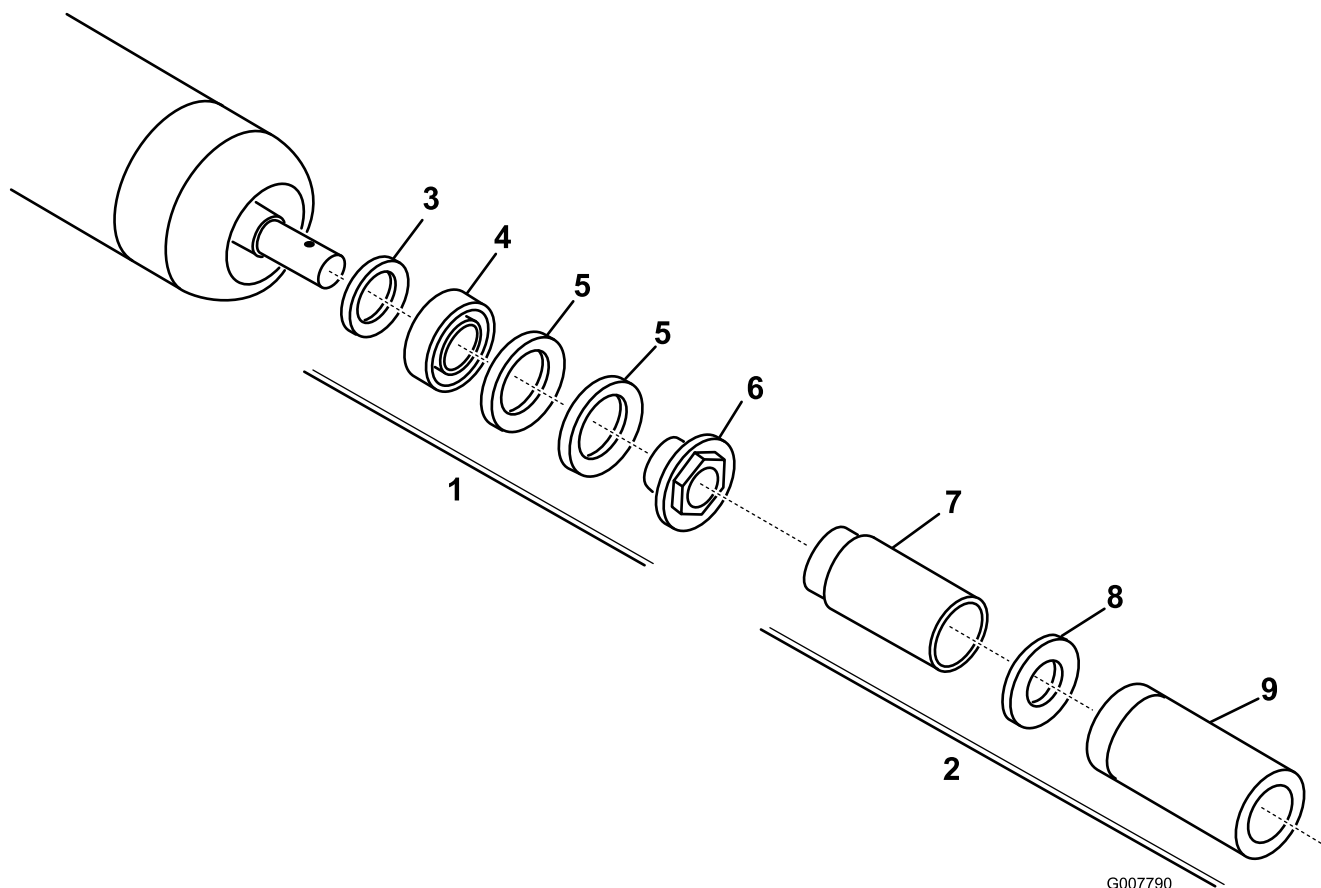
8. Posez la rondelle ondulée, le ressort et l'écrou de tension du ressort sans les serrer sur la vis de réglage.
9. Montez la barre d'appui en positionnant les languettes de montage entre la rondelle et la vis de réglage de la barre d'appui.
10. Fixez la barre d'appui sur chaque plaque latérale au moyen des boulons (munis d'écrous) et des 6 rondelles.
11. Placez une rondelle en nylon de chaque côté du bossage de la plaque latérale.
12. Placez une rondelle en acier à l'extérieur de chaque rondelle en nylon (Figure 34).

Remarque: Serrez les boulons de la barre d'appui à un couple de 37 à 45 Nm. Serrez les contre-écrous jusqu'à ce que les rondelles d'acier extérieures cessent de tourner et que le jeu axial soit supprimé, mais ne serrez pas excessivement et ne faites pas fléchir les plaques latérales. Les rondelles peuvent présenter un espace à l'intérieur.

13. Serrez l'écrou sur chaque vis de réglage de la barre d'appui jusqu'à ce que le ressort de compression soit complètement comprimé, puis desserrez l'écrou de 1/2 tour (Figure 34).
14. Répétez la procédure de l'autre côté du plateau de coupe.
15. Effectuez le réglage contre-lame/cylindre.

Entretien du rouleau

Un kit de reconstruction de rouleau (réf. 114–5430) et un kit trousse à outils pour reconstruction de rouleau (réf. 115–0803) (Figure 35) sont disponibles pour l'entretien du rouleau. Le kit de reconstruction comprend tous les roulements, écrous de roulements, joints internes et externes nécessaires à la reconstruction d'un rouleau. Le kit trousse à outils comprend tous les outils et instructions de montage nécessaires à la reconstruction d'un rouleau avec le kit de reconstruction. Consultez le catalogue de pièces ou adressez-vous à votre distributeur Toro agréé.



G007790

Figure 35

- | | |
|---|---------------------------------------|
| 1. Kit de reconstruction (réf. 114-5430) | 6. Écrou de roulement |
| 2. Kit trousse à outils pour reconstruction (réf. 115-0803) | 7. Outil pour joint interne |
| 3. Joint interne | 8. Rondelle |
| 4. Roulement | 9. Outil pour roulement/joint externe |
| 5. Joint externe | |

Remarques:

Remarques:

Remarques:

Déclaration d'incorporation

The Toro Company, 8111 Lyndale Ave. South, Bloomington, MN, USA déclare que la ou les machines suivantes sont conformes aux directives mentionnées, lorsqu'elles sont montées en respectant les instructions jointes sur certains modèles Toro comme indiqué dans les Déclarations de conformité pertinentes.

N° de modèle	N° de série	Description du produit	Description de la facture	Description générale	Directive
03710	315000001 et suivants	Plateau de coupe à 8 lames de 68,5 cm, groupe de déplacement Reelmaster 7000-D	27-inch HD 8 BLD DPA CU	Plateau de coupe	2000/14/CE 2006/42/CE
03711	315000001 et suivants	Plateau de coupe à 11 lames de 68,5 cm, groupe de déplacement Reelmaster 7000-D	27-inch HD 11 BLD DPA CU	Plateau de coupe	2000/14/CE 2006/42/CE
03712	315000001 et suivants	Plateau de coupe à 8 lames de 81 cm, groupe de déplacement Reelmaster 7000-D	32-inch HD 8 BLD DPA CU	Plateau de coupe	2000/14/CE 2006/42/CE

La documentation technique pertinente a été compilée comme exigé par la Partie B de l'Annexe VII de la directive 2006/42/CE.

Nous nous engageons à transmettre, à la suite d'une demande dûment motivée des autorités nationales, les renseignements pertinents concernant cette quasi-machine. La méthode de transmission sera électronique.

Cette machine ne sera pas mise en service avant d'avoir été incorporée dans les modèles Toro agréés conformément à la Déclaration de conformité associée et à toutes les instructions, ce qui permettra de la déclarer conforme à toutes les directives pertinentes.

Certifié :



David Klis
Directeur technique général
8111 Lyndale Ave. South
Bloomington, MN 55420, USA
January 22, 2015

Contact technique dans l'UE :

Peter Tetteroo
Toro Europe NV
B-2260 Oevel-Westerloo
Belgium

Tel. 0032 14 562960
Fax 0032 14 581911

Liste des distributeurs internationaux

Distributeur :	Pays :	Numéro de téléphone :	Distributeur :	Pays :	Numéro de téléphone :
Agrolanc Kft	Hongrie	36 27 539 640	Maquiver S.A.	Colombie	57 1 236 4079
Balama Prima Engineering Equip.	Hong Kong	852 2155 2163	Maruyama Mfg. Co. Inc.	Japon	81 3 3252 2285
B-Ray Corporation	Corée	82 32 551 2076	Mountfield a.s.	République tchèque	420 255 704 220
Casco Sales Company	Porto Rico	787 788 8383	Mountfield a.s.	Slovaquie	420 255 704 220
Ceres S.A.	Costa Rica	506 239 1138	Munditol S.A.	Argentine	54 11 4 821 9999
CSSC Turf Equipment (pvt) Ltd.	Sri Lanka	94 11 2746100	Norma Garden	Russie	7 495 411 61 20
Cyril Johnston & Co.	Irlande du Nord	44 2890 813 121	Oslinger Turf Equipment SA	Équateur	593 4 239 6970
Cyril Johnston & Co.	République d'Irlande	44 2890 813 121	Oy Hako Ground and Garden Ab	Finlande	358 987 00733
Equiver	Mexique	52 55 539 95444	Parkland Products Ltd.	Nouvelle-Zélande	64 3 34 93760
Femco S.A.	Guatemala	502 442 3277	Perfetto	Pologne	48 61 8 208 416
ForGarder OU	Estonie	372 384 6060	Pratoverde SRL.	Italie	39 049 9128 128
G.Y.K. Company Ltd.	Japon	81 726 325 861	Prochaska & Cie	Autriche	43 1 278 5100
Geomechaniki of Athens	Grèce	30 10 935 0054	RT Cohen 2004 Ltd.	Israël	972 986 17979
Golf international Turizm	Turquie	90 216 336 5993	Riversa	Espagne	34 9 52 83 7500
Guandong Golden Star	Chine	86 20 876 51338	Lely Turfcare	Danemark	45 66 109 200
Hako Ground and Garden	Suède	46 35 10 0000	Solvart S.A.S.	France	33 1 30 81 77 00
Hako Ground and Garden	Norvège	47 22 90 7760	Spypros Stavrinides Limited	Chypre	357 22 434131
Hayter Limited (U.K.)	Royaume-Uni	44 1279 723 444	Surge Systems India Limited	Inde	91 1 292299901
Hydroturf Int. Co Dubai	Émirats Arabes Unis	97 14 347 9479	T-Markt Logistics Ltd.	Hongrie	36 26 525 500
Hydroturf Egypt LLC	Egypte	202 519 4308	Toro Australia	Australie	61 3 9580 7355
Irrimac	Portugal	351 21 238 8260	Toro Europe NV	Belgique	32 14 562 960
Irrigation Products Int'l Pvt Ltd.	Inde	0091 44 2449 4387	Valtech	Maroc	212 5 3766 3636
Jean Heybroek b.v.	Pays-Bas	31 30 639 4611	Victus Emak	Pologne	48 61 823 8369

Déclaration de confidentialité européenne

Les renseignements recueillis par Toro

Toro Warranty Company (Toro) respecte votre vie privée. Pour nous permettre de traiter votre réclamation au titre de la garantie et de vous contacter dans l'éventualité d'un rappel de produit, nous vous prions de nous communiquer certains renseignements personnels, soit directement soit par l'intermédiaire de votre société ou concessionnaire Toro local.

Le système de garantie de Toro est hébergé sur des serveurs situés aux États-Unis où la loi relative à la protection de la vie privée n'offre pas forcément la même protection que dans votre pays.

EN NOUS FOURNISSANT DES RENSEIGNEMENTS PERSONNELS VOUS CONCERNANT, VOUS CONSENTEZ À CE QUE NOUS TRAITIONS VOS RENSEIGNEMENTS PERSONNELS COMME DÉCRIT DANS CET AVIS DE CONFIDENTIALITÉ.

L'utilisation des informations par Toro

Toro peut utiliser vos renseignements personnels pour traiter vos réclamations au titre de la garantie et vous contacter dans l'éventualité d'un rappel de produit, ainsi que pour vous communiquer toute information nécessaire. Toro pourra partager les renseignements personnels que vous lui aurez communiqués avec les filiales, concessionnaires ou autres associés Toro en rapport avec ces activités. Nous ne vendrons vos renseignements personnels à aucune autre société. Nous nous réservons le droit de divulguer des renseignements personnels afin de satisfaire aux lois applicables et aux demandes des autorités concernées, pour assurer l'utilisation correcte de nos systèmes ou votre protection et celle d'autres usagers.

Conservation de vos renseignements personnels

Nous conserverons vos renseignements personnels uniquement pendant la durée nécessaire pour répondre aux fins pour lesquelles nous les avons collectés ou autres fins légitimes (comme la conformité réglementaire), ou conformément à la loi en vigueur.

Engagement de Toro relatif à la sécurité de vos renseignements personnels

Nous prenons toutes les précautions raisonnables pour protéger la sécurité de vos renseignements personnels. Nous prenons également les mesures nécessaires pour que vos renseignements personnels restent exacts et à jour.

Accès à et correction de vos renseignements personnels

Si vous souhaitez vérifier ou corriger vos renseignements personnels, veuillez nous contacter par courriel à legal@toro.com.

Droits des consommateurs australiens

Les clients australiens trouveront les détails relatifs aux droits des consommateurs australiens à l'intérieur du carton ou auprès de leur concessionnaire Toro local.



La garantie commerciale générale des produits Toro

Garantie limitée de deux ans

Conditions et produits couverts

The Toro Company et sa filiale, Toro Warranty Company, en vertu de l'accord passé entre elles, certifient conjointement que votre produit commercial Toro (« Produit ») ne présente aucun défaut de matériau ni vice de fabrication pendant une période de deux ans ou 1 500 heures de service*, la première échéance prévalant. Cette garantie s'applique à tous les produits à l'exception des Aérateurs (veuillez-vous reporter aux déclarations de garantie séparées de ces produits). Dans l'éventualité d'un problème couvert par la garantie, nous nous engageons à réparer le Produit gratuitement, frais de diagnostic, pièces, main-d'œuvre et transport compris. La période de garantie commence à la date de réception du Produit par l'acheteur d'origine.

* Produit équipé d'un compteur horaire.

Comment faire intervenir la garantie

Il est de votre responsabilité de signaler le plus tôt possible à votre Distributeur de produits commerciaux ou au Concessionnaire de produits commerciaux agréé qui vous a vendu le Produit, toute condition couverte par la garantie. Pour obtenir l'adresse d'un Distributeur de produits commerciaux ou d'un concessionnaire agréé, ou pour tout renseignement concernant les droits et responsabilités vis-à-vis de la garantie, veuillez nous contacter à l'adresse suivante :

Toro Commercial Products Service Department
Toro Warranty Company
8111 Lyndale Avenue South
Bloomington, MN 55420-1196, États-Unis
+1-952-888-8801 ou +1-800-952-2740
Courriel : commercial.warranty@toro.com

Responsabilités du propriétaire

En tant que propriétaire du produit, vous êtes responsable des entretiens et réglages mentionnés dans le *Manuel de l'utilisateur*. Ne pas effectuer les entretiens et réglages requis peut constituer un motif de rejet d'une réclamation au titre de la garantie.

Ce que la garantie ne couvre pas

Les défaillances ou anomalies de fonctionnement survenant au cours de la période de garantie ne sont pas toutes dues à des défauts de matériaux ou des vices de fabrication. Cette garantie ne couvre pas :

- Les défaillances du produit dues à l'utilisation de pièces qui ne sont pas d'origine ou au montage et à l'utilisation d'accessoires ajoutés ou modifiés d'une autre marque. Une garantie séparée peut être fournie par le fabricant de ces accessoires.
- Les défaillances du Produit dues au non respect du programme d'entretien et/ou des réglages recommandés. Les réclamations au titre de la garantie pourront être refusées si le Programme d'entretien recommandé pour votre produit Toro et énoncé dans le *Manuel de l'utilisateur* n'est pas respecté.
- Les défaillances du Produit dues à une utilisation abusive, négligente ou dangereuse.
- Les pièces sujettes à l'usure pendant l'utilisation, sauf si elles s'avèrent défectueuses. Par exemple, les pièces consommées ou usées durant le fonctionnement normal du Produit, notamment mais pas exclusivement : plaquettes et garnitures de freins, garnitures d'embrayage, lames, cylindres, galets et roulements (étanches ou graissables), contre-lames, bougies, roues pivotantes et roulements, pneus, filtres, courroies, et certains composants des pulvérisateurs, notamment membranes, buses et clapets antiretour, etc.
- Les défaillances dues à une influence extérieure. Les conditions constituant une influence extérieure comprennent, sans y être limités, les conditions atmosphériques, les pratiques de remisage, la contamination, l'utilisation de carburants, liquides de refroidissement, lubrifiants, additifs, engrais, ou produits chimiques, etc. non agréés.
- Les défaillances ou mauvaises performances causées par l'utilisation de carburants (essence, gazole ou biodiesel par exemple) non conformes à leurs normes industrielles respectives.

Autres pays que les États-Unis et le Canada

Pour les produits Toro exportés des États-Unis ou du Canada, demandez à votre distributeur (concessionnaire) Toro la police de garantie applicable dans votre pays, région ou état. Si, pour une raison quelconque, vous n'êtes pas satisfait des services de votre distributeur, ou si vous avez du mal à vous procurer des renseignements sur la garantie, adressez-vous à l'importateur Toro.

- Les bruits, vibrations, usure et détérioration normaux.
- L'usure normale comprend, mais pas exclusivement, les dommages des sièges dus à l'usure ou l'abrasion, l'usure des surfaces peintes, les autocollants ou vitres rayés, etc.

Pièces

Les pièces à remplacer dans le cadre de l'entretien courant seront couvertes par la garantie jusqu'à la date du premier remplacement prévu. Les pièces remplacées au titre de cette garantie bénéficient de la durée de garantie du produit d'origine et deviennent la propriété de Toro. Toro se réserve le droit de prendre la décision finale concernant la réparation ou le remplacement de pièces ou ensembles existants. Toro se réserve le droit d'utiliser des pièces remises à neuf pour les réparations couvertes par la garantie.

Garantie de la batterie ion-lithium à décharge complète :

Les batteries ion-lithium à décharge complète disposent d'un nombre de kilowatt-heures spécifique à fournir au cours de leur vie. Les techniques d'utilisation, de recharge et d'entretien peuvent contribuer à augmenter ou réduire la vie totale des batteries. À mesure que les batteries de ce produit sont consommées, la proportion de travail utile qu'elles offrent entre chaque recharge diminue lentement jusqu'à leur épuisement complet. Le remplacement de batteries usées, suite à une consommation normale, est la responsabilité du propriétaire du produit. Le remplacement des batteries, aux frais du propriétaire, peut être nécessaire au cours de la période de garantie normale du produit. Remarque (batterie ion-lithium uniquement) : une batterie ion-lithium est couverte uniquement par une garantie pièces au prorata de la 3ème à la 5ème année, basée sur la durée de service et les kilowatts heures utilisés. Reportez-vous au *Manuel de l'utilisateur* pour tout renseignement complémentaire.

Entretien aux frais du propriétaire

La mise au point du moteur, le graissage, le nettoyage et le polissage, le remplacement des filtres, du liquide de refroidissement et les entretiens recommandés font partie des services normaux requis par les produits Toro qui sont aux frais du propriétaire.

Conditions générales

La réparation par un distributeur ou un concessionnaire Toro agréé est le seul dédommagement auquel cette garantie donne droit.

The Toro Company et Toro Warranty Company déclinent toute responsabilité en cas de dommages secondaires ou indirects liés à l'utilisation des produits Toro couverts par cette garantie, notamment quant aux coûts et dépenses encourus pour se procurer un équipement ou un service de substitution durant une période raisonnable pour cause de défaillance ou d'indisponibilité en attendant la réparation sous garantie. Il n'existe aucune autre garantie expresse, à part la garantie spéciale du système antipollution, le cas échéant. Toutes les garanties implicites relatives à la qualité marchande et à l'aptitude à l'emploi sont limitées à la durée de la garantie expresse.

L'exclusion de la garantie des dommages secondaires ou indirects, ou les restrictions concernant la durée de la garantie implicite, ne sont pas autorisées dans certains états et peuvent donc ne pas s'appliquer dans votre cas. Cette garantie vous accorde des droits spécifiques, auxquels peuvent s'ajouter d'autres droits qui varient selon les états.

Note concernant la garantie du moteur :

Le système antipollution de votre Produit peut être couvert par une garantie séparée répondant aux exigences de l'agence américaine de défense de l'environnement (EPA) et/ou de la direction californienne des ressources atmosphériques (CARB). Les limitations d'heures susmentionnées ne s'appliquent pas à la garantie du système antipollution. Pour plus de renseignements, reportez-vous à la Déclaration de garantie de conformité à la réglementation antipollution fournie avec votre produit ou figurant dans la documentation du constructeur du moteur.