



# Kit de finition

## Traceur à mousse pour pulvérisateur de pelouse Multi Pro® série 1200

N° de modèle 130-8281

### Instructions de montage

**Remarque:** Le kit traceur à mousse est nécessaire pour installer ce produit. Pour plus de renseignements, contactez votre concessionnaire Toro agréé.

#### ⚠ ATTENTION

##### CALIFORNIE

##### Proposition 65 - Avertissement

Ce produit contient une ou des substances chimiques considérées par l'état de Californie comme capables de provoquer des cancers, des anomalies congénitales ou d'autres troubles de la reproduction.

L'utilisation de ce produit peut entraîner une exposition à des substances chimiques considérées par l'état de Californie comme capables de provoquer des cancers, des anomalies congénitales ou d'autres troubles de la reproduction.

## Montage

### Pièces détachées

Reportez-vous au tableau ci-dessous pour vérifier si toutes les pièces ont été expédiées.

Procédure	Description	Qté	Utilisation
<b>1</b>	Faisceau adaptateur de traceur à mousse	1	Montez le faisceau adaptateur du traceur à mousse – modèles 2009 et précédents.
	Serre-câble	4	
<b>2</b>	Traceur à mousse (vendu séparément)	1	Fixation du traceur à mousse (vendu séparément).
	Vis à tête hexagonale (1/4 x 0,62 po)	4	
	Contre-écrou (1/4 po)	4	
<b>3</b>	Support de traceur à mousse	1	Montage du support du kit de finition.
	Vis de carrosserie (3/8 x 1 po)	5	
	Écrou à embase (3/8 po)	5	
<b>4</b>	Interrupteur	2	Montage des interrupteurs et du fusible.
	Fusible (15 A)	1	



# 1

## Montage du faisceau adaptateur du traceur à mousse – modèles 2009 et précédents

### Pièces nécessaires pour cette opération:

1	Faisceau adaptateur de traceur à mousse
4	Serre-câble

### Vérification du faisceau de câblage de la machine

1. Recherchez le faisceau de la machine sur le côté droit, à peu près à mi-chemin le long du réservoir, entre le réservoir et le châssis.
2. Recherchez une branche du faisceau de la machine équipée d'un connecteur à 4 douilles étiqueté **Foam Marker** (traceur à mousse) (Figure 1).

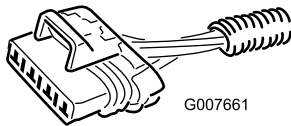


Figure 1

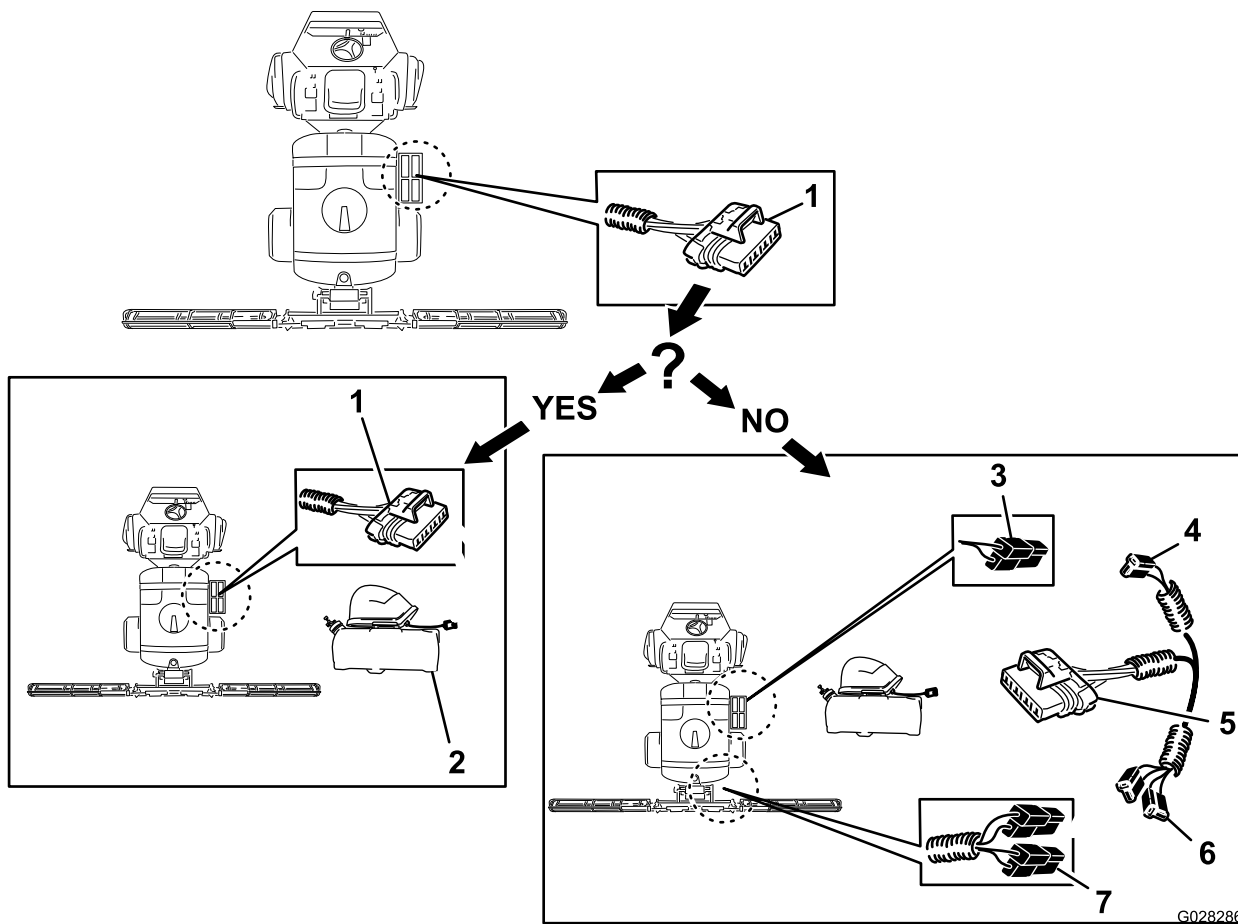
- Si la branche du faisceau de la machine équipée du connecteur à 4 douilles est absente, passez à [Acheminement et branchement du faisceau adaptateur de traceur à mousse](#) (page 3)

**Remarque:** Si le fiche ne fait **pas** partie du faisceau de la machine, il est alors nécessaire de monter le faisceau adaptateur du traceur à mousse sur la machine.

- Si le connecteur étiqueté « Foam Marker » (traceur à mousse) est présent, passez à [3 Montage du support du kit de finition](#) (page 4).

**Remarque:** Si le fiche **fait** partie du faisceau de la machine, il n'est alors pas nécessaire de monter le faisceau adaptateur du traceur à mousse sur la machine.

## Acheminement et branchement du faisceau adaptateur de traceur à mousse



## Figure 2

1. Connecteur de traceur à mousse (s'il est présent sur le faisceau de la machine)
2. Réservoir de traceur à mousse
3. Connecteur à 2 broches – fiche d'alimentation noire (faisceau principal – modèles 2009 et précédents) – étiqueté **Foam Marker** (traceur à mousse)
4. Connecteur à 2 douilles – fiche d'alimentation (faisceau adaptateur de traceur à mousse)
5. Connecteur à 4 douilles (faisceau adaptateur de traceur à mousse)
6. Connecteur à 2 douilles – étiqueté **Left** (gauche) et **Right** (droit) (faisceau adaptateur de traceur à mousse)
7. Connecteurs à 2 broches – étiqueté solénoïde **Left** (gauche) et **Right** (droit) (faisceau principal – modèles 2009 et précédents)

1. Trouvez le faisceau du traceur à mousse dans les pièces détachées.
  2. Trouvez le faisceau principal sur le véhicule. Suivez le faisceau de l'arrière de la machine pour arriver à la fiche d'alimentation noire étiquetée **Foam Marker** (traceur à mousse).
  3. Branchez le connecteur à 2 broches sur le faisceau principal étiqueté **Foam Marker** (traceur à mousse) au connecteur à 2 douilles (fiche d'alimentation carrée noire) du faisceau adaptateur du traceur à mousse.
- Remarque:** Cela permet d'alimenter la pompe du réservoir du traceur à mousse.
4. Acheminez vers l'arrière les 2 fiches de solénoïde étiquetées **Left** (gauche) et **Right** (droit) sur le faisceau adaptateur du traceur à mousse, le long du câblage existant.
- Remarque:** Attachez le faisceau du câblage principal tous les 90 à 120 cm avec des serre-câbles en plastique.
5. À l'arrière de la machine, trouvez les connecteurs étiquetés **left solenoid** (solénoïde gauche) et **right solenoid** (solénoïde droit) sur le faisceau de la machine.
  6. Branchez le faisceau de la machine à connecteur à 2 broches étiqueté **Left solenoid** (solénoïde gauche) au connecteur à 2 douilles étiqueté **Left** (gauche) du faisceau adaptateur du traceur à mousse.

7. Branchez le faisceau de la machine à connecteur à 2 broches étiqueté **Right solenoid** (solénoïde droit) au connecteur à 2 douilles étiqueté **Right** (droit) du faisceau adaptateur du traceur à mousse.

**Remarque:** Ces branchements relient le traceur à mousse au câble existant du panneau de commande pour permettre aux commandes de contrôler le traceur à mousse.

8. Assurez-vous que le connecteur à 4 douilles du faisceau adaptateur du traceur à mousse est situé près de l'emplacement du support du traceur à mousse, afin de pouvoir brancher le faisceau une fois le traceur installé.
9. Attachez les câbles le long du faisceau pour éviter de les accrocher pendant le fonctionnement.

## 2

### Fixation du traceur à mousse (vendu séparément)

#### Pièces nécessaires pour cette opération:

1	Traceur à mousse (vendu séparément)
4	Vis à tête hexagonale (1/4 x 0,62 po)
4	Contre-écrou (1/4 po)

#### Procédure

1. Fixez le traceur à mousse au support au moyen des 4 vis à tête hexagonale (1/4 x 0,62 po) et 4 contre-écrous (1/4 po), comme montré à la [Figure 3](#).

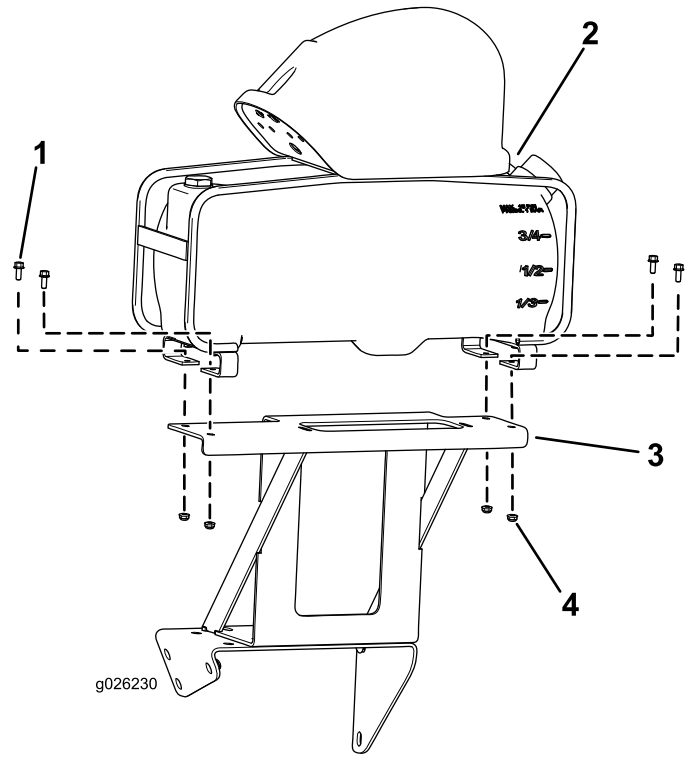


Figure 3

- |  |                                |
|--|--------------------------------|
| 1. Boulon à tête hexagonale (1/4 x 5/8 po) | 3. Support de traceur à mousse |
| 2. Traceur à mousse                        | 4. Contre-écrou (1/4 po)       |

2. Serrez les boulons et les contre-écrous à un couple de 1 017 à 1 243 Nm.

## 3

### Montage du support du kit de finition

#### Pièces nécessaires pour cette opération:

1	Support de traceur à mousse
5	Vis de carrosserie (3/8 x 1 po)
5	Écrou à embase (3/8 po)

#### Procédure

1. Fixez le support du traceur à mousse au support de la batterie au moyen des 5 boulons de carrosserie (3/8 x 1 po) et des 5 écrous à embase (3/8 po), comme montré à la [Figure 4](#).
2. Serrez les boulons de carrosserie et les écrous à embase à un couple de 37 à 45 Nm.

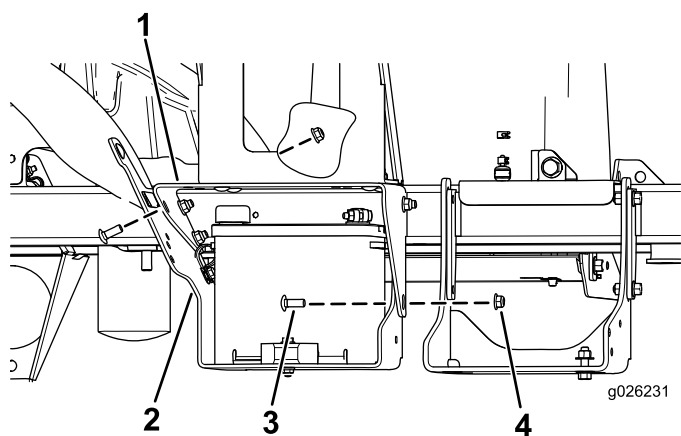


Figure 4

- |                                |                                       |
|--------------------------------|---------------------------------------|
| 1. Support de traceur à mousse | 3. Boulon de carrosserie (3/8 x 1 po) |
| 2. Support de batterie         | 4. Écrou à embase (3/8 po)            |

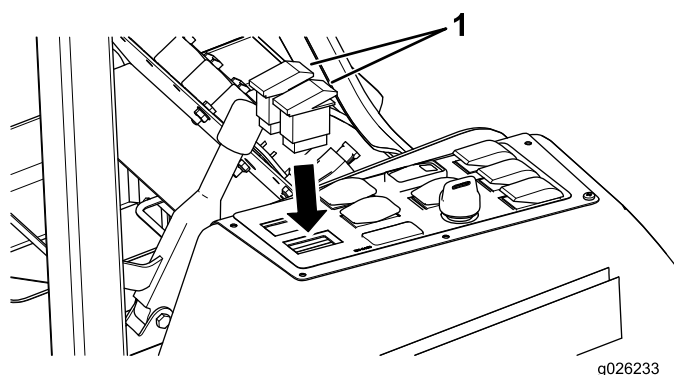


Figure 6

1. Interrupteurs

3. Branchez le fusible de 15 A dans l'emplacement supérieur du porte-fusibles (Figure 7).

**Remarque:** Vérifiez que le fusible est bien engagé dans son emplacement.

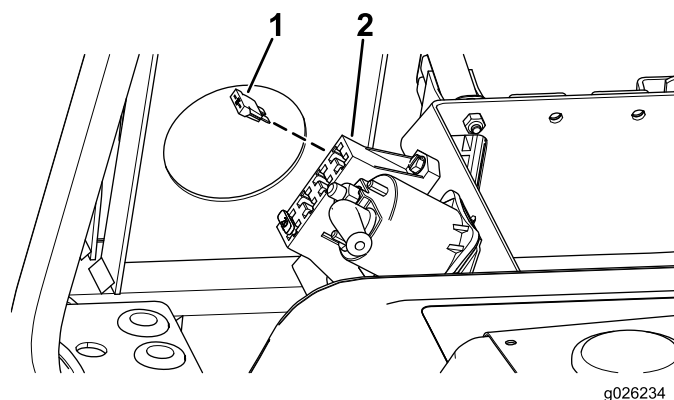


Figure 7

- |                    |                   |
|--------------------|-------------------|
| 1. Fusible de 15 A | 2. Porte-fusibles |
|--------------------|-------------------|

# 4

## Montage des interrupteurs et du fusible

### Pièces nécessaires pour cette opération:

2	Interrupteur
1	Fusible (15 A)

### Procédure

- Retirez les 2 caches amovibles du panneau de commande (Figure 5).

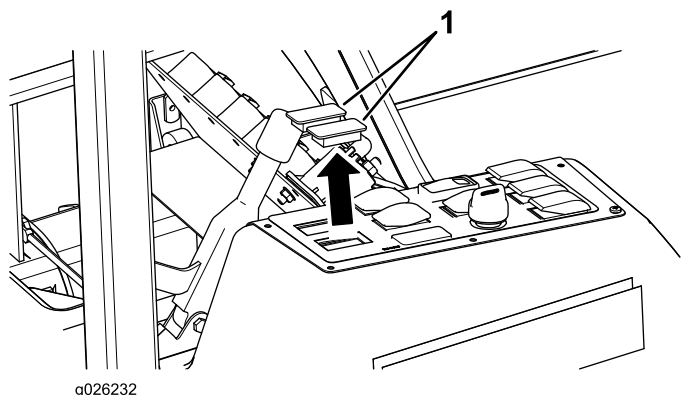


Figure 5

1. Caches

- Branchez les interrupteurs aux connecteurs électriques du panneau de commande et insérez les interrupteurs dans le panneau (Figure 6).

# Utilisation

## Utilisation des commandes

**Interrupteur marche/arrêt droit du traceur** – Cet interrupteur active le compresseur, ce qui génère un flux de mousse vers la rampe droite.

**Interrupteur marche/arrêt gauche du traceur** – Cet interrupteur active le compresseur, ce qui génère un flux de mousse vers la rampe gauche.

**Repères de niveau** – Ces repères apparaissent sur le côté du réservoir et indiquent le niveau de solution moussante dans le réservoir.

**Régulateur de mousse** – Il permet de modifier la consistance de la solution moussante. Le réglage du régulateur permet de contrôler la quantité de solution moussante envoyée aux buses. Plus le débit augmente, plus l'application de mousse sera fréquente, et plus le débit diminue, moins l'application de mousse sera fréquente (Figure 8).

**Remarque:** Une consistance plus liquide peut être utile par grand vent.

**Clapet de décharge** – Tirez la languette rouge sur le bouchon du réservoir pour évacuer la pression du réservoir (Figure 8).

## Remplissage du réservoir et réglage de la densité de la mousse

**Important:** Rincez le système à l'eau propre après chaque utilisation, en particulier si l'eau est dure. N'appliquez pas d'huile de graissage, de graisse ou autres produits dérivés du pétrole sur le moteur du compresseur.

1. Assurez-vous que les interrupteurs des rampes gauche et droite sont en position Arrêt.
2. Tirez sur la languette de décharge de pression rouge et déposez le bouchon du réservoir.
3. Versez dans le tube de remplissage du réservoir la quantité correcte d'eau et de concentré moussant conformément aux instructions du fabricant.

**Important:** Un pH excessif (dureté ou douceur) de l'eau affectera la quantité de concentré nécessaire.

4. Remettez le bouchon sur le réservoir et serrez-le à la main.
5. Pour obtenir la densité initiale de la mousse, ouvrez la valve de réglage de densité de mousse de 1/8 à 1/4 de tour (Figure 8).

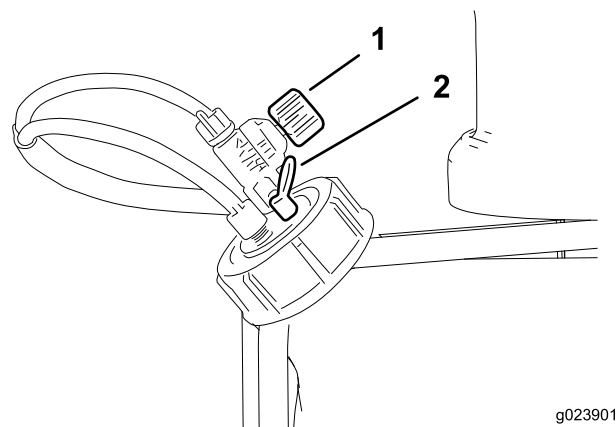


Figure 8

1. Régulateur de mousse
2. Clapet de décharge

6. Faites fonctionner le système de traçage et faites un essai d'application sur le sol.

**Remarque:** Lors de la mise en marche du système de traçage, attendez 1 à 2 minutes que la mousse circule dans le circuit.

7. Ajustez la vanne de réglage de densité de sorte à obtenir la consistance voulue puis pulvériser de la manière habituelle.

**Remarque:** La mousse qui reste dans le circuit pendant plus de 2 heures, peut devenir liquide. Avant d'utiliser le traceur à mousse – après un arrêt de la machine de 2 heures ou plus, faites fonctionner la machine pendant 1 à 2 minutes pour éliminer l'excédent d'eau.

Si la mousse est très liquide, procédez comme suit :

- A. Fermez complètement la vanne de réglage de densité de la mousse.
- B. Actionnez la pompe du traceur à mousse pendant 2 minutes.
- C. Patientez 1 minute puis faites un essai d'application au sol pour vérifier la consistance de la mousse.
- D. Réglez la valve de réglage de densité de la mousse jusqu'à obtention de la consistance correcte.

**Remarques:**



**Count on it.**