



Count on it.

Manuel de l'utilisateur

Tondeuse autotractée commerciale

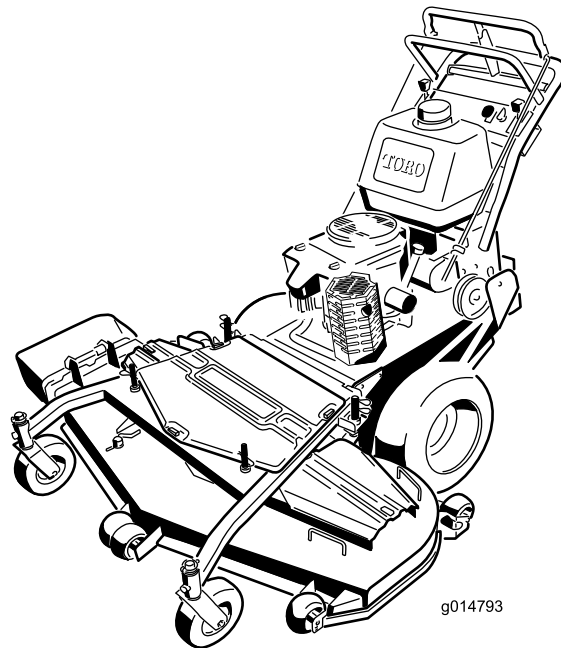
Tablier flottant, barre en T, réducteur avec tablier de coupe TURBO FORCE® de 91 cm ou 122 cm (36 ou 48 pouces)

N° de modèle 30074—N° de série 315000001 et suivants

N° de modèle 30078—N° de série 315000001 et suivants

N° de modèle 39074—N° de série 315000001 et suivants

N° de modèle 39078—N° de série 315000001 et suivants



g014793



▲ ATTENTION

CALIFORNIE

Proposition 65 - Avertissement

Ce produit contient une ou des substances chimiques considérées par l'état de Californie comme capables de provoquer des cancers, des anomalies congénitales ou d'autres troubles de la reproduction.

Les gaz d'échappement de ce produit contiennent des substances chimiques considérées par l'état de Californie comme susceptibles de provoquer des cancers, des malformations congénitales et autres troubles de la reproduction.

Ce système d'allumage par étincelle est conforme à la norme canadienne ICES-002.

Important: Le moteur de cette machine n'est pas équipé d'un silencieux avec pare-étincelles. L'utilisation de cette machine dans une zone boisée, broussailleuse ou recouverte d'herbe constitue une infraction à la section 4442 du Code des ressources publiques de Californie (CPRC). D'autres états ou régions fédérales peuvent être régis par des lois similaires.

Le *Manuel du propriétaire du moteur* ci-joint est fourni à titre informatif concernant la réglementation de l'Agence américaine de la protection de l'environnement (EPA) et la réglementation antipollution de l'état de Californie relative aux systèmes antipollution, à leur entretien et à leur garantie. Vous pouvez vous en procurer un nouvel exemplaire en vous adressant au constructeur du moteur.

Introduction

Cette tondeuse à lame rotative est destinée au grand public, aux professionnels et aux utilisateurs temporaires. Elle est principalement conçue pour tondre les pelouses entretenues régulièrement des terrains privés et commerciaux. Elle n'est pas conçue pour couper les broussailles ni pour un usage agricole.

Lisez attentivement cette notice pour apprendre comment utiliser et entretenir correctement votre produit, et éviter de l'endommager ou de vous blesser. Vous êtes responsable de l'utilisation sûre et correcte du produit.

Vous pouvez contacter Toro directement sur le site www.Toro.com pour tout renseignement sur les produits et accessoires, pour trouver un dépositaire ou pour enregistrer votre produit.

Pour obtenir des prestations de service, des pièces Toro d'origine ou des renseignements complémentaires,

munissez-vous des numéros de modèle et de série du produit et contactez un dépositaire-réparateur ou le service client Toro agréé. La Figure 1 indique l'emplacement des numéros de modèle et de série du produit. Inscrivez les numéros dans l'espace réservé à cet effet.

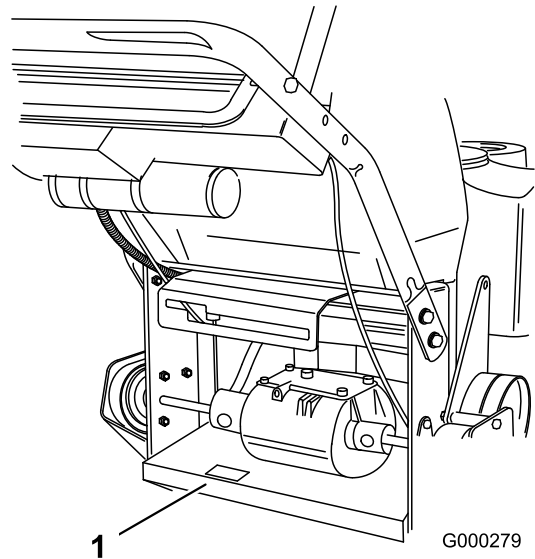


Figure 1

1. Emplacement des numéros de modèle et de série

N° de modèle _____

N° de série _____

Les mises en garde de ce manuel soulignent les dangers potentiels et sont signalées par le symbole de sécurité (Figure 2), qui indique un danger pouvant entraîner des blessures graves ou mortelles si les précautions recommandées ne sont pas respectées.



Figure 2

1. Symbole de sécurité

Ce manuel utilise deux termes pour faire passer des renseignements essentiels. **Important**, pour attirer l'attention sur des renseignements mécaniques spécifiques et **Remarque**, pour insister sur des renseignements d'ordre général méritant une attention particulière.


Table des matières

Sécurité	4
Consignes de sécurité.....	4
Sécurité des tondeuses Toro.....	5
Indicateur de pente	7
Autocollants de sécurité et d'instruction	8
Vue d'ensemble du produit	11
Commandes	12
Caractéristiques techniques	13
Outils et accessoires.....	13
Utilisation	13
Ajout de carburant.....	13
Contrôle du niveau d'huile moteur	15
La sécurité avant tout	15
Utilisation du frein de stationnement.....	15
Démarrage et arrêt du moteur	16
Utilisation de la prise de force (PDF)	16
Système de sécurité.....	17
Marche avant ou arrière.....	17
Utilisation de la barre de commande inférieure	18
Arrêt de la machine.....	19
Transport de la machine	19
Éjection latérale ou déchetage de l'herbe	19
Réglage de la hauteur de coupe	20
Réglage des galets anti-scalp.....	20
Réglage de la hauteur du guidon.....	21
Réglage du déflecteur d'éjection.....	22
Positionnement du déflecteur d'éjection.....	22
Utilisation de la masse intermédiaire.....	23
Entretien	25
Programme d'entretien recommandé	25
Lubrification	26
Graissage de la machine.....	26
Lubrification des roulements des roues pivotantes et des roues.....	26
Graissage des accouplements de la transmission.....	26
Graissage de la poulie de tension de la courroie d'entraînement de PDF et de la poulie de tension de la courroie du tablier de coupe	26
Entretien du moteur	27
Entretien du filtre à air	27
Vidange de l'huile moteur	28
Entretien des bougies.....	30
Entretien du système d'alimentation	31
Vidange du réservoir de carburant.....	31
Remplacement du filtre à carburant.....	31
Entretien du système électrique	32
Entretien du fusible	32
Entretien du système d'entraînement	33
Réglage de la barre de commande	33
Contrôle de la pression des pneus	33
Remplacement des bagues de fourche des roues pivotantes.....	34
Entretien des roues pivotantes et des roulements.....	34
Réglage de l'embrayage électrique	35

Entretien du système de refroidissement	36
Nettoyage de la grille d'entrée d'air	36
Entretien des freins	36
Entretien des freins.....	36
Entretien des courroies	37
Remplacement de la courroie de déplacement	37
Remplacement de la courroie de transmission	37
Remplacement de la courroie du tablier de coupe.....	38
Remplacement de la courroie d'entraînement de PDF.....	39
Réglage de l'ancrage du ressort de la poulie de tension de la courroie d'entraînement de PDF.....	40
Entretien du tablier de coupe	41
Entretien des lames.....	41
Correction de la qualité de coupe	43
Installation du cadre.....	43
Contrôle du réglage de l'inclinaison avant/arrière du tablier de coupe.....	45
Modification de l'inclinaison avant/arrière du tablier de coupe	45
Contrôle de la hauteur transversale du tablier de coupe.....	46
Modification de la hauteur transversale du tablier de coupe.....	47
Réglage de la hauteur de coupe	47
Remplacement du déflecteur d'herbe	47
Remisage	48
Nettoyage et remisage	48
Dépistage des défauts	50
Schémas	53

Sécurité

Remarque: L'ajout d'accessoires non conformes aux spécifications de l'American National Standards Institute et fabriqués par d'autres constructeurs entraîne la non-conformité de la machine.

Cette machine peut occasionner des accidents si elle n'est pas utilisée ou entretenue correctement. Pour réduire les risques d'accidents et de blessures, respectez les consignes de sécurité qui suivent. Tenez toujours compte des mises en garde signalées par le symbole de sécurité  et la mention PRUDENCE, ATTENTION ou DANGER. Ne pas respecter ces instructions, c'est risquer de vous blesser, parfois mortellement.

Consignes de sécurité

Les instructions suivantes sont adaptées de la norme ANSI B71.4–2012.

Apprendre à se servir de la machine

- Lisez le *Manuel de l'utilisateur* et toute autre documentation de formation. Il appartient au propriétaire de la machine d'expliquer le contenu du manuel aux personnes (utilisateurs, mécaniciens, etc.) qui ne maîtrisent pas suffisamment la langue dans laquelle il est rédigé.
- Familiarisez-vous avec le maniement correct du matériel, les commandes et les symboles de sécurité.
- Les utilisateurs et mécaniciens doivent tous posséder les compétences nécessaires. Le propriétaire de la machine doit assurer la formation des utilisateurs.
- Ne confiez jamais l'utilisation ou l'entretien de la machine à des enfants ou à des personnes non qualifiées. Certaines législations imposent un âge minimum pour l'utilisation de ce type de machine.
- Le propriétaire/l'utilisateur est responsable des dommages matériels ou corporels et peut les prévenir.

Avant d'utiliser la machine

- Examinez la zone de travail pour déterminer quels accessoires et équipements vous permettront d'exécuter votre tâche correctement et sans risque. Utilisez uniquement les accessoires et équipements agréés par le fabricant.
- Portez des vêtements appropriés, y compris un casque, des lunettes de protection et des protège-oreilles. Les cheveux longs, les vêtements amples et les bijoux peuvent se prendre dans les pièces mobiles.
- Examinez la zone de travail et enlevez tout objet susceptible d'être projeté par la machine (pierres, jouets, câbles, etc.).
- Vérifiez toujours que les commandes de présence de l'utilisateur, les contacteurs de sécurité et les

capots de protection sont en place et fonctionnent correctement. N'utilisez pas la machine en cas de mauvais fonctionnement.

Utilisation

- La foudre peut causer des blessures graves ou mortelles. Si vous voyez des éclairs ou que vous entendez le tonnerre à proximité, n'utilisez pas la machine et mettez-vous à l'abri.
- Ne faites jamais tourner le moteur dans un local fermé.
- N'utilisez la machine que sous un bon éclairage et méfiez-vous des trous et autres dangers cachés.
- Vérifiez que tous les embrayages sont au point mort et que le frein de stationnement est serré avant de mettre le moteur en marche. Ne démarrez le moteur qu'à partir de la position d'utilisation.
- Veillez à ne pas perdre l'équilibre quand vous utilisez la machine, surtout en marche arrière. Marchez, ne courez pas! Ne travaillez jamais sur de l'herbe humide, vous pourriez glisser.
- Ralentissez et redoublez de prudence sur les pentes. Déplacez-vous toujours transversalement sur les pentes. La nature du terrain peut affecter la stabilité de la machine. Soyez prudent lorsque vous utilisez la machine à proximité de dénivellations.
- Ralentissez et soyez prudent quand vous changez de direction et quand vous faites demi-tour sur les pentes.
- Ne relevez jamais le tablier de coupe quand les lames tournent.
- N'utilisez jamais la machine sans vérifier que les capots de la prise de force et autres protection sont solidement fixés en place. Vérifiez la fixation, le réglage et le fonctionnement de tous les verrouillages de sécurité.
- N'utilisez jamais la machine si le déflecteur d'éjection est relevé, déposé ou modifié, sauf si vous utilisez un bac à herbe.
- Ne modifiez pas le réglage du régulateur et ne faites pas tourner le moteur à un régime excessif.
- Arrêtez-vous sur une surface plane, débrayez toutes les commandes, serrez le frein de stationnement (le cas échéant) et coupez le moteur avant de quitter la position d'utilisation, pour quelque raison que ce soit, y compris pour vider les bacs à herbe ou déboucher l'éjecteur.
- Arrêtez la machine et vérifiez l'état des lames si vous percutez un obstacle ou en cas de vibrations inhabituelles. Effectuez les réparations nécessaires avant de réutiliser la machine.
- N'approchez pas les pieds et les mains du tablier de coupe.
- Avant de faire marche arrière, vérifiez que la voie est libre juste derrière la machine et sur sa trajectoire.
- Tenez les personnes et les animaux à distance.

- Ralentez et soyez prudent quand vous changez de direction et quand vous traversez des routes et des trottoirs. Arrêtez les lames quand vous ne tondez pas.
- Sachez dans quel sens s'effectue l'éjection et assurez-vous de ne pas la diriger vers qui que ce soit.
- N'utilisez pas la machine sous l'emprise de l'alcool, de drogues ou de médicaments.
- Soyez prudent pour charger la machine sur une remorque ou un véhicule utilitaire, et pour la décharger.
- Soyez prudent à l'approche de tournants sans visibilité, de buissons, d'arbres ou d'autres objets susceptibles de masquer la vue.
- La foudre peut causer des blessures graves ou mortelles. Si vous voyez des éclairs ou que vous entendez le tonnerre à proximité, n'utilisez pas la machine et mettez-vous à l'abri.

Consignes de sécurité pour la manipulation des carburants

- Pour éviter de vous blesser ou de causer des dommages matériels, manipulez l'essence avec une extrême prudence. L'essence est extrêmement inflammable et ses vapeurs sont explosives.
- Éteignez cigarettes, cigares, pipes et autres sources d'étincelles.
- Utilisez exclusivement un bidon à carburant homologué.
- N'enlevez jamais le bouchon du réservoir de carburant et n'ajoutez jamais de carburant quand le moteur est en marche.
- Laissez refroidir le moteur avant de faire le plein.
- Ne faites jamais le plein de carburant à l'intérieur d'un local.
- Ne remisez jamais la machine ni les bidons de carburant à proximité d'une flamme nue, d'une source d'étincelles ou d'une veilleuse, telle celle d'un chauffe-eau ou d'autres appareils.
- Ne remplissez jamais les bidons de carburant à l'intérieur d'un véhicule ou sur le plateau d'une remorque dont le revêtement est en plastique. Posez toujours les bidons sur le sol, à l'écart du véhicule, avant de les remplir.
- Descendez la machine du véhicule ou de la remorque et posez-la à terre avant de remplir le réservoir de carburant. Si cela n'est pas possible, laissez la machine dans le véhicule ou sur la remorque, mais remplissez le réservoir à l'aide d'un bidon, et non directement à la pompe.
- Maintenez le pistolet en contact avec le bord du réservoir ou du bidon jusqu'à la fin du remplissage. N'utilisez pas de dispositif de verrouillage du pistolet en position ouverte.
- Si du carburant s'est répandu sur vos vêtements, changez-vous immédiatement.
- Ne remplissez jamais excessivement le réservoir de carburant. Remettez en place le bouchon du réservoir et serrez-le à fond.

Entretien et remisage

- Débrayez toutes les commandes, serrez le frein de stationnement, coupez le moteur et enlevez la clé de contact ou débranchez le fil de la bougie. Attendez l'arrêt complet de toutes les pièces mobiles avant de régler, de nettoyer ou de réparer la machine.
- Enlevez les brins d'herbe et autres débris qui sont agglomérés sur le tablier de coupe, les dispositifs d'entraînement, les silencieux et le moteur pour éviter les risques d'incendie. Nettoyez les coulées éventuelles d'huile ou de carburant.
- Laissez refroidir le moteur avant de remiser la machine à l'écart de toute flamme.
- Fermez le robinet d'arrivée de carburant avant de remiser ou de transporter la machine. Ne stockez pas le carburant près d'une flamme et ne le vidangez pas à l'intérieur d'un local.
- Placez la machine sur un sol plat et horizontal. Serrez le frein de stationnement. Ne confiez jamais l'entretien de la machine à des personnes non qualifiées.
- Utilisez des chandelles pour soutenir les composants au besoin.
- Libérez la pression emmagasinée dans les composants avec précaution.
- Débranchez la batterie ou le fil de la bougie avant d'entreprendre des réparations. Débranchez toujours la borne négative de la batterie avant la borne positive. Rebranchez toujours la borne positive avant la borne négative.
- Examinez les lames avec précaution. Manipulez toujours les lames avec des gants ou en les enveloppant dans un chiffon, et toujours avec prudence. Remplacez toujours les lames défectueuses. N'essayez jamais de les redresser ou de les souder.
- N'approchez jamais les mains ou les pieds des pièces mobiles. Dans la mesure du possible, évitez d'effectuer des réglages sur la machine moteur en marche.
- Maintenez toutes les pièces en bon état de marche et toutes les fixations bien serrées. Remplacez tous les autocollants usés ou endommagés.

Transport

- Procédez avec prudence pour charger la machine sur une remorque ou un camion, ainsi que pour la décharger.
- Utilisez des rampes d'une seule pièce pour charger la machine sur une remorque ou un véhicule.
- Arrimez solidement la machine au moyen de sangles, chaînes, câbles ou cordes. Les sangles avant et arrière doivent être dirigées vers le bas et l'extérieur de la machine.

Sécurité des tondeuses Toro

La liste suivante contient des consignes de sécurité spécifiques aux produits Toro ainsi que d'autres informations essentielles.

Ce produit peut sectionner les mains ou les pieds et projeter des objets. Respectez toujours toutes les consignes de sécurité pour éviter des blessures graves ou mortelles.

Ce produit est conçu pour couper et recycler l'herbe ou pour la ramasser s'il est équipé d'un bac à herbe. Tout autre usage peut s'avérer dangereux pour l'utilisateur ou les personnes à proximité.

Consignes générales d'utilisation

- Vérifiez que personne ne se trouve dans la zone de travail avant de commencer. Arrêtez la machine si quelqu'un entre dans la zone de travail.
- Ne touchez aucune partie de la machine ou des accessoires juste après leur arrêt, car elles peuvent être très chaudes. Laissez-les refroidir avant d'entreprendre des réparations, des réglages ou des entretiens.
- Utilisez uniquement des accessoires agréés par Toro. L'utilisation d'accessoires non agréés risque d'annuler la garantie.
- Vérifiez précisément la hauteur libre avant de passer sous un obstacle quelconque (par ex. branches, portes, câbles électriques, etc.) et évitez de le toucher.

Utilisation sur pente

Les manœuvres sur pentes, quelles qu'elles soient, demandent une attention particulière. Ne travaillez pas sur les pentes sur lesquelles vous ne vous sentez pas à l'aise.

- Dégagez la zone de travail des obstacles éventuels tels pierres, branches, etc.
- Méfiez-vous des trous, ornières et bosses. L'herbe haute peut masquer les accidents du terrain.
- Restez prudent à proximité de dénivellations, fossés ou berges. La machine risque de se retourner si une roue passe par-dessus une dénivellation quelconque et se retrouve dans le vide, ou si un bord s'effondre.
- Soyez particulièrement prudent quand des bacs à herbe ou d'autres accessoires sont montés sur la machine. Ils peuvent modifier la stabilité de la machine.
- Déplacez-vous à vitesse réduite et progressivement sur les pentes. Ne changez pas soudainement de vitesse ou de direction.
- Tondez les pentes transversalement.
- Ne tondez pas de pentes de plus de 20 degrés.

Indicateur de pente



2

G011841

Figure 3

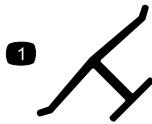
Vous pouvez copier cette page pour votre usage personnel.

1. La machine peut être utilisée en toute sécurité sur une pente maximale de **20 degrés**. Utilisez le graphique de mesure de la pente pour déterminer le degré d'une pente avant d'utiliser la machine dessus. **N'utilisez pas la machine sur des pentes de plus de 20 degrés**. Pliez le long de la ligne correspondant à la pente recommandée.
2. Alignez ce bord avec une surface verticale (arbre, bâtiment, piquet de clôture, poteau, etc.).
3. Exemple de comparaison d'une pente avec le bord replié.

Autocollants de sécurité et d'instruction



Des autocollants de sécurité et des instructions bien visibles par l'opérateur sont placés près de tous les endroits potentiellement dangereux. Remplacez tout autocollant endommagé ou manquant.



Marque du fabricant

1. Identifie la lame comme pièce d'origine.



93-7010

1. Risque de projection d'objets – tenez les spectateurs à bonne distance de la machine.
2. Risque de projection d'objets par le tablier de coupe – laissez le déflecteur en place.
3. Risque de coupure/mutilation des mains ou des pieds – ne vous approchez pas des pièces mobiles.



93-7298

1. Déplacement – marche avant
2. Tirez pour freiner



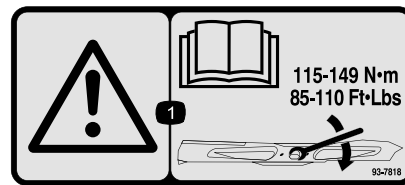
93-7299

1. Déplacement – marche arrière



93-7442

1. Frein de stationnement



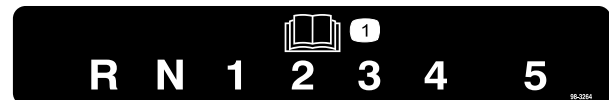
93-7818

1. Attention – consultez le *Manuel de l'utilisateur* pour serrer correctement les boulons et les écrous des lames à un couple de 115 à 149 Nm (85 à 110 pi-lb).



93-7828

1. Risque de projection d'objets par le tablier de coupe – laissez le déflecteur en place.
2. Risque de coupure/mutilation des mains ou des pieds – ne vous approchez pas des pièces mobiles.



98-3264

1. Lisez le *Manuel de l'utilisateur*.



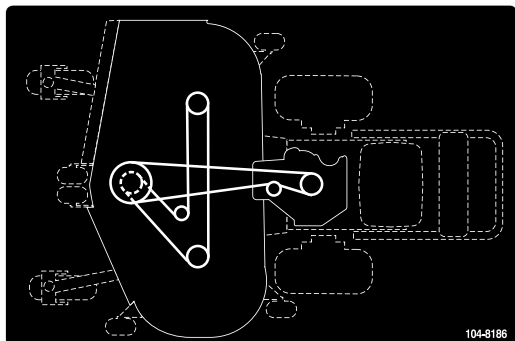
98-4387

1. Attention – portez des protecteurs d'oreilles.



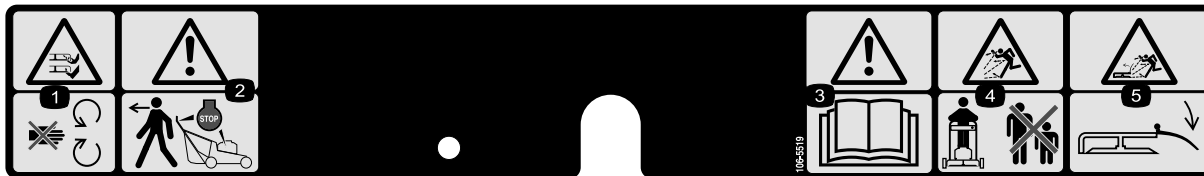
106-5517

1. Attention – ne touchez pas la surface chaude.



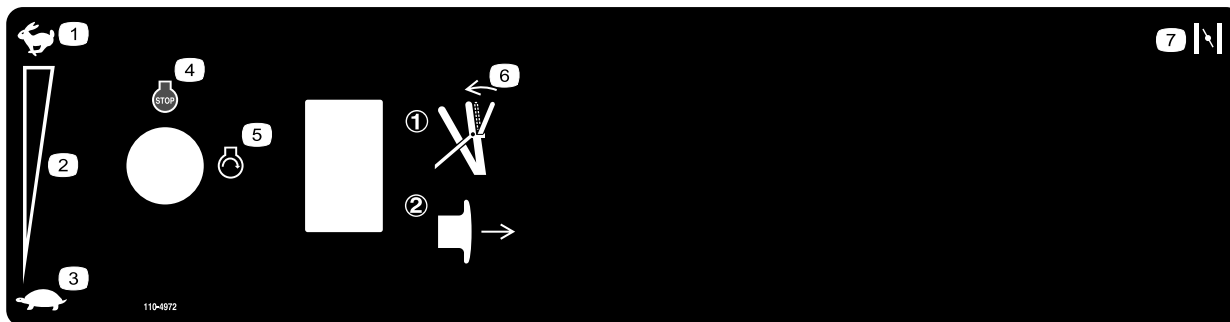
104-8186

Tablier de coupe de 122 cm (48 po)



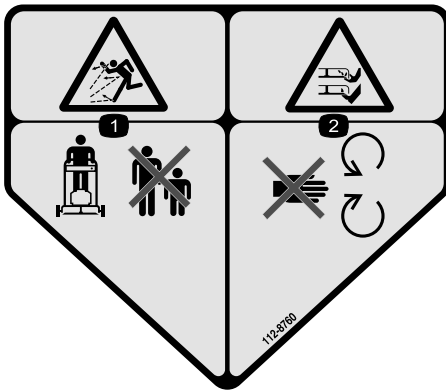
106-5519

1. Risque de sectionnement des mains ou des pieds par la lame de la tondeuse – ne vous approchez pas des pièces mobiles.
2. Attention – relâchez la barre et assurez-vous que le moteur est arrêté avant de vous éloigner de la machine.
3. Attention – lisez le *Manuel de l'utilisateur*.
4. Risque de projections d'objets – n'autorisez personne à s'approcher de la machine.
5. Risque de projection d'objets par le déflecteur relevé – abaissez le déflecteur avant d'utiliser la machine.



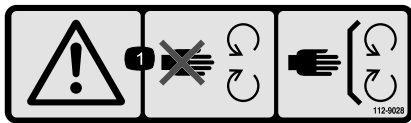
110-4972

1. Haut régime
2. Réglage variable continu
3. Bas régime
4. Arrêt du moteur
5. Démarrage du moteur
6. Engagez la barre de commande puis tirez sur la commande de PDF pour engager la lame.
7. Starter



112-8760

1. Risque de projection d'objets – tenez les spectateurs à bonne distance de la machine.
2. Risque de coupure/mutilation des mains ou des pieds – ne vous approchez pas des pièces mobiles.

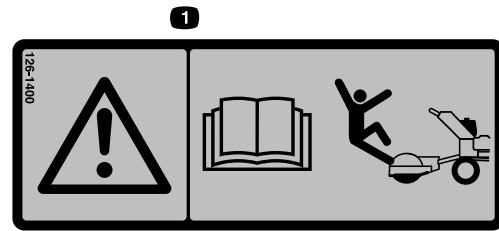


112-9028

1. Attention – ne vous approchez pas des pièces mobiles et gardez toutes les protections en place.

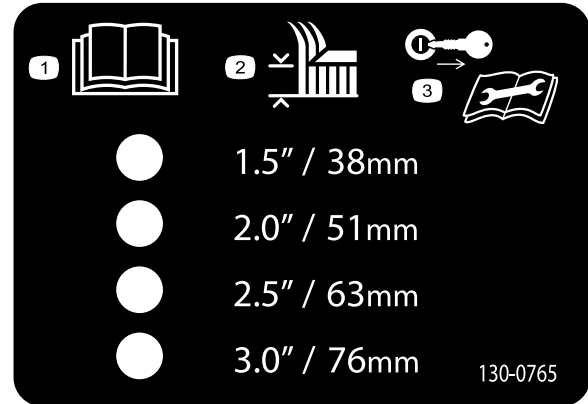
CALIFORNIA SPARK ARRESTER WARNING
 Operation of this equipment may create sparks that can start fires around dry vegetation. A spark arrester may be required. The operator should contact local fire agencies for laws or regulations relating to fire prevention requirements. 117-2718

117-2718



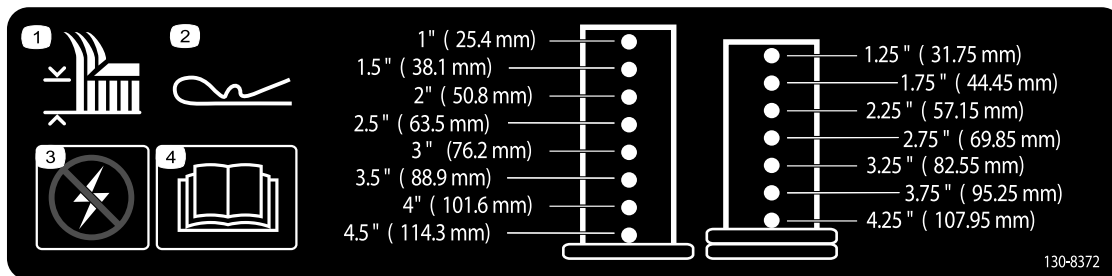
126-1400

1. Attention – Lisez le Manuel de l'utilisateur. Utilisez uniquement des accessoires agréés par Toro. L'utilisation d'autres accessoires pour tondeuse autoportée peut engendrer une situation dangereuse et causer des blessures.



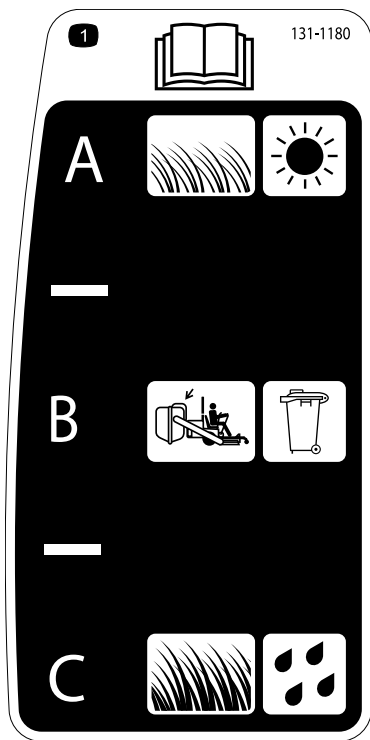
130-0765

1. Lisez le *Manuel de l'utilisateur*.
2. Sélection de la hauteur de coupe
3. Enlevez la clé de contact et lisez le *Manuel de l'utilisateur* avant de procéder à des entretiens.



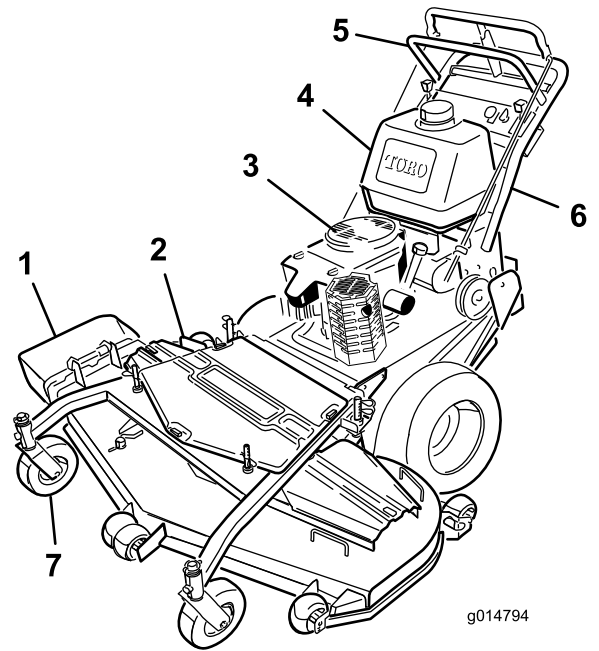
130-8372

1. Hauteur de coupe
2. Goupille fendue
3. Coupez le moteur avant de changer de hauteur de coupe.
4. Lisez le *Manuel de l'utilisateur*.



131-1180

Vue d'ensemble du produit



g014794

Figure 4

- | | |
|---------------------------|-------------------|
| 1. Éjecteur latéral | 5. Commandes |
| 2. Tablier de coupe | 6. Poignée |
| 3. Démarreur à lanceur | 7. Roue pivotante |
| 4. Réservoir de carburant | |

Commandes

Avant de démarrer le moteur et d'utiliser la machine, familiarisez-vous avec toutes les commandes (Figure 5).

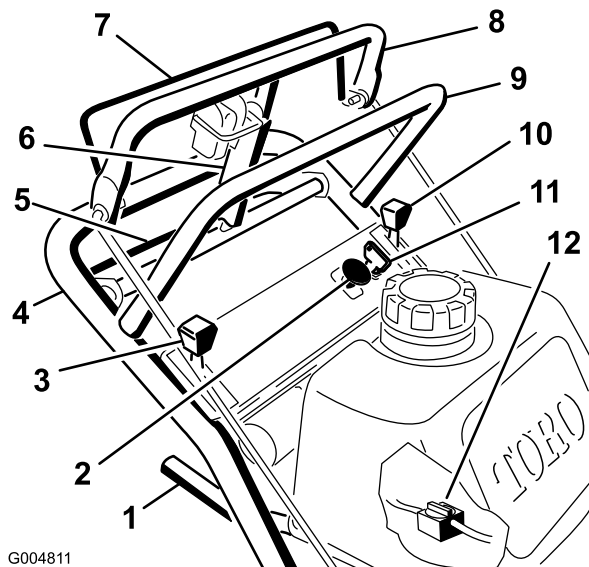


Figure 5

- | | |
|--|------------------------------------|
| 1. Levier de changement de vitesses | 7. Barre de commande des lames |
| 2. Commande de prise de force (PDF) | 8. Barre de commande supérieure |
| 3. Commande de starter | 9. Poignée supérieure |
| 4. Poignée inférieure | 10. Commande d'accélérateur |
| 5. Barre de commande inférieure | 11. Commutateur d'allumage |
| 6. Levier de frein de stationnement (position desserrée) | 12. Robinet d'arrivée de carburant |

Commande d'accélérateur

La commande d'accélérateur a deux positions : **Haut régime** et **Bas régime**.

Starter

Utilisez le starter pour démarrer quand le moteur est froid.

Barre de commande des lames

La barre de commande des lames est utilisée conjointement avec le levier de commande des lames (PDF) pour engager l'embrayage et entraîner les lames du tablier de coupe. Relâchez la barre de commande des lames pour désengager les lames.

Commande de prise de force (PDF)

Cette commande à tirer est utilisée conjointement avec la barre de commande des lames pour embrayer les lames du tablier de coupe.

Levier de changement de vitesse

La boîte de vitesses comprend cinq rapports en marche avant, le point mort et la marche arrière; la grille de changement de vitesses est en ligne.

Important: Ne changez pas de vitesse quand la machine se déplace pour ne pas endommager la transmission.

Barre de commande supérieure

Sélectionnez le rapport voulu et poussez la barre de commande supérieure vers l'avant pour embrayer la marche avant, ou tirez-la en arrière pour freiner. Tirez sur le côté droit de la barre de commande supérieure pour tourner à droite et sur le côté gauche pour tourner à gauche.

Barre de commande inférieure

Sélectionnez la marche arrière et rapprochez la barre de commande inférieure du guidon pour embrayer la marche arrière.

Levier de frein de stationnement

Tirez la barre de commande supérieure en arrière et poussez le levier de frein de stationnement contre la partie supérieure du guidon (Figure 5).

Commutateur d'allumage

Il est utilisé conjointement avec le lanceur et a deux positions : **Marche** et **Arrêt**.

Démarrateur à lanceur

Tirez sur le lanceur pour mettre le moteur en marche (non représenté dans la Figure 5).

Robinet d'arrivée de carburant

Fermez le robinet d'arrivée de carburant avant de transporter ou de remiser la machine.

Caractéristiques techniques

Remarque: Les spécifications et la conception de la machine sont susceptibles de modifications sans préavis.

Tondeuses de 91 cm (36 po)

Largeur avec déflecteur abaissé	130 cm (51-1/8 po)
Longueur	210 cm (82-3/4 po)
Hauteur avec guidon complètement baissé	105 cm (41-3/16 po)
Poids	267 kg (588 lb)

Tondeuses de 122 cm (48 po)

Largeur avec déflecteur abaissé	161 cm (63,5 po)
Longueur	208 cm (82 po)
Hauteur avec guidon complètement baissé	105 cm (41-3/16 po)
Poids	294 kg (649 lb)

Outils et accessoires

De nombreux accessoires et outils agréés par Toro sont disponibles pour améliorer et augmenter les capacités de la machine. Contactez votre dépositaire-réparateur ou distributeur agréé ou rendez-vous sur www.Toro.com pour obtenir une liste de tous les accessoires et outils agréés.

Utilisation

Remarque: Les côtés gauche et droit de la machine sont déterminés d'après la position d'utilisation normale.

Ajout de carburant

- Pour assurer le fonctionnement optimal de la machine, utilisez uniquement de l'essence sans plomb propre et fraîche (stockée depuis moins d'un mois) ayant un indice d'octane de 87 ou plus (méthode de calcul $[R+M]/2$).
- **Éthanol** : de l'essence contenant jusqu'à 10 % d'éthanol (essence-alcool) ou 15 % de MTBE (éther méthyltertiobutylique) par volume peut être utilisée. L'éthanol et le MTBE sont deux produits différents. L'utilisation d'essence contenant 15 % d'éthanol (E15) par volume n'est pas agréée. **N'utilisez jamais d'essence contenant plus de 10 % d'éthanol par volume**, comme E15 (qui contient 15 % d'éthanol), E20 (qui contient 20 % d'éthanol) ou E85 (qui contient jusqu'à 85 % d'éthanol). L'utilisation d'essence non agréée peut entraîner des problèmes de performances et/ou des dommages au moteur qui peuvent ne pas être couverts par la garantie.
- N'utilisez **pas** d'essence contenant du méthanol.
- Ne stockez **pas** le carburant dans le réservoir ou dans des bidons de carburant pendant l'hiver, à moins d'utiliser un stabilisateur de carburant.
- N'ajoutez **pas** d'huile à l'essence.

⚠ DANGER

Dans certaines circonstances, l'essence est extrêmement inflammable et hautement explosive. Un incendie ou une explosion causé(e) par de l'essence peut vous brûler, ainsi que d'autres personnes, et causer des dommages matériels.

- Faites le plein du réservoir de carburant à l'extérieur, dans un endroit bien dégagé, lorsque le moteur est froid. Essuyez toute essence répandue.
- Ne faites jamais le plein du réservoir de carburant à l'intérieur d'une remorque fermée.
- Ne remplissez pas le réservoir de carburant complètement. Versez la quantité de carburant voulue dans le réservoir de carburant jusqu'à ce que le niveau se situe entre 6 et 13 mm (1/4 et 1/2 po) en dessous de la base du goulot de remplissage. L'espace au-dessus doit rester vide pour permettre à l'essence de se dilater.
- Ne fumez jamais en manipulant de l'essence et tenez-vous à l'écart des flammes nues ou des sources d'étincelles qui pourraient enflammer les vapeurs d'essence.
- Conservez l'essence dans un récipient homologué et hors de portée des enfants. N'achetez et ne stockez jamais plus que la quantité d'essence consommée en un mois.
- N'utilisez pas la machine sans l'équiper du système d'échappement complet et en bon état de marche.

⚠ DANGER

Dans certaines circonstances, de l'électricité statique peut se former lors du remplissage, produire une étincelle et enflammer les vapeurs de carburant. Un incendie ou une explosion causé(e) par de l'essence peut vous brûler, ainsi que d'autres personnes, et causer des dommages matériels.

- Posez toujours les bidons d'essence sur le sol, à l'écart du véhicule, avant de les remplir.
- Ne remplissez pas les bidons d'essence à l'intérieur d'un véhicule ou sur le plateau d'une remorque, car la moquette intérieure ou le revêtement en matière plastique du plateau risque d'isoler le bidon et de freiner l'élimination de l'électricité statique éventuellement produite.
- Dans la mesure du possible, descendez la machine du véhicule ou de la remorque et posez-la à terre avant de remplir le réservoir de carburant.
- Si ce n'est pas possible, laissez la machine dans le véhicule ou sur la remorque, mais remplissez le réservoir à l'aide d'un bidon, et non directement à la pompe.
- En cas de remplissage à la pompe, maintenez le pistolet en contact avec le bord du réservoir ou du bidon jusqu'à la fin du remplissage.

⚠ ATTENTION

L'essence est toxique voire mortelle en cas d'ingestion. L'exposition prolongée aux vapeurs de carburant peut causer des blessures et des maladies graves.

- Évitez de respirer les vapeurs de carburant de façon prolongée.
- N'approchez pas le visage du pistolet ni de l'ouverture du réservoir de carburant ou du bidon de conditionneur.
- Évitez tout contact avec la peau et lavez tout liquide renversé à l'eau et au savon.

Utilisation d'un stabilisateur/conditionneur

Utilisez un additif stabilisateur/conditionneur dans la machine pour :

- Que l'essence reste fraîche pendant une période maximale de 3 mois. Au-delà de cette durée, il est recommandé de vidanger le réservoir de carburant.

- Nettoyer le moteur lorsqu'il tourne.
- Éviter la formation d'un dépôt gommeux dans le circuit d'alimentation, qui pourrait entraîner des problèmes de démarrage.

Important: N'utilisez pas d'additifs contenant du méthanol ou de l'éthanol.

Ajoutez à l'essence une quantité appropriée de stabilisateur/conditionneur.

Remarque: L'efficacité des stabilisateurs/conditionneurs est optimale lorsqu'ils sont ajoutés à de l'essence fraîche. Pour réduire les risques de formation de dépôts visqueux dans le circuit d'alimentation, utilisez toujours un stabilisateur dans l'essence.

⚠ PRUDENCE

Cette machine produit au niveau de l'oreille de l'utilisateur un niveau sonore de plus de 85 dBA, susceptible d'entraîner des déficiences auditives en cas d'exposition prolongée.

Portez des protecteurs d'oreilles quand vous utilisez la machine.



Figure 6

1. Attention – portez des protecteurs d'oreilles.

Remplissage du réservoir de carburant

1. Arrêtez le moteur et serrez le frein de stationnement.
2. Nettoyez la surface autour du bouchon du réservoir de carburant et enlevez le bouchon. Versez de l'essence ordinaire sans plomb dans le réservoir de carburant jusqu'à ce que le niveau se situe entre 6 et 13 mm (1/4 et 1/2 po) en dessous de la base du goulot de remplissage. L'espace au-dessus doit rester vide pour permettre à l'essence de se dilater. Ne remplissez pas le réservoir de carburant complètement.
3. Revissez fermement le bouchon du réservoir de carburant. Essayez l'essence éventuellement répandue.

Contrôle du niveau d'huile moteur

Avant de mettre le moteur en marche et d'utiliser la machine, vérifiez le niveau d'huile dans le carter moteur; voir Contrôle du niveau d'huile moteur dans la section [Entretien du moteur](#) (page 27).

Remarque: Les côtés gauche et droit de la machine sont déterminés d'après la position d'utilisation normale.

La sécurité avant tout

Lisez attentivement toutes les instructions de sécurité et la signification des autocollants du chapitre Sécurité. Tenez-en compte pour éviter de vous blesser ou de blesser des personnes à proximité.

L'usage d'équipements de protection est préconisé pour les yeux, les oreilles, les pieds et la tête.

Utilisation du frein de stationnement

Arrêtez-vous sur une surface plane, débrayez toutes les commandes, serrez le frein de stationnement, arrêtez le moteur et enlevez la clé de contact. Serrez toujours le frein de stationnement lorsque vous arrêtez la machine ou que vous la laissez sans surveillance.

Serrage du frein de stationnement

1. Tirez la barre de commande supérieure en arrière (Figure 7) et maintenez-la dans cette position.
2. Soulevez le dispositif de verrouillage du frein de stationnement (Figure 7) et relâchez progressivement la barre de commande supérieure. Le dispositif de verrouillage du frein doit rester bloqué (verrouillé) en position.

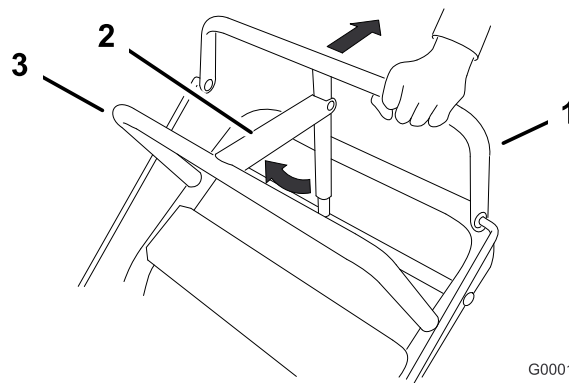


Figure 7

1. Barre de commande supérieure
2. Levier de frein de stationnement (position serrée)
3. Barre fixe

Desserrage du frein de stationnement

1. Tirez la barre de commande supérieure en arrière.
2. Abaissez le dispositif de verrouillage du frein de stationnement en position débloquée.
3. Relâchez la barre de commande supérieure progressivement.

Démarrage et arrêt du moteur

Démarrage du moteur

1. Vérifiez que le fil de la ou des bougies est branché et que le robinet d'arrivée de carburant est ouvert.
2. Sélectionnez le point mort, serrez le frein de stationnement et tournez la clé de contact en position de marche.
3. Amenez la commande d'accélérateur en position Haut régime et la commande de starter en position En service avant de démarrer le moteur s'il est froid.

Remarque: L'usage du starter n'est généralement pas requis si le moteur est chaud. Pour démarrer le moteur à chaud, placez la commande d'accélérateur en position **haut régime**.

4. Tirez la poignée du lanceur jusqu'à ce que vous sentiez une résistance, puis tirez vigoureusement pour démarrer le moteur et laissez le lanceur se rétracter lentement.

Important: Ne tirez pas trop sur le lanceur et ne lâchez pas la poignée quand le lanceur est tiré pour éviter de casser le cordon ou d'endommager le mécanisme.

Arrêt du moteur

1. Placez la commande d'accélérateur en position **bas régime** (Figure 8).
2. Laissez tourner le moteur au ralenti pendant 30 à 60 secondes avant de tourner la clé en position **arrêt**.
3. **Coupez le contact** (Figure 8).

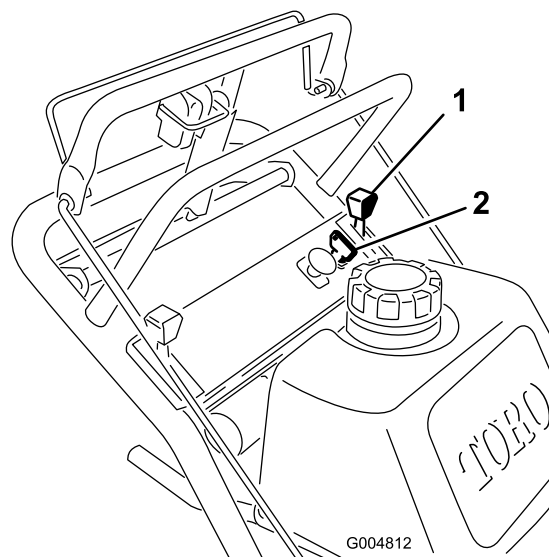


Figure 8

1. Commande d'accélérateur 2. Clé de contact

4. Serrez le frein de stationnement et enlevez la clé de contact.
5. Avant de remiser ou de transporter la machine, débranchez le fil de la ou des bougies pour éviter toute possibilité de démarrage accidentel.
6. Fermez le robinet d'arrivée de carburant avant de remiser la machine.

Important: Pour éviter les fuites de carburant, vérifiez que le robinet d'arrivée de carburant est bien fermé avant de transporter ou de remiser la machine.

Utilisation de la prise de force (PDF)

La commande de prise de force (PDF) s'utilise conjointement avec la barre de commande des lames; elle établit et coupe l'alimentation électrique de l'embrayage et des lames.

Engagement des lames (PDF)

1. Relâchez la barre de commande supérieure pour arrêter la machine (Figure 9).
2. Pour engager les lames, serrez la barre de commande des lames contre la barre de commande supérieure (Figure 9).
3. Tirez la commande de PDF puis relâchez-la.

Remarque: Continuez de serrer la barre de commande des lames contre la barre de commande supérieure pendant la marche.

4. Répétez la procédure pour embrayer les lames si vous relâchez la barre de commande des lames.

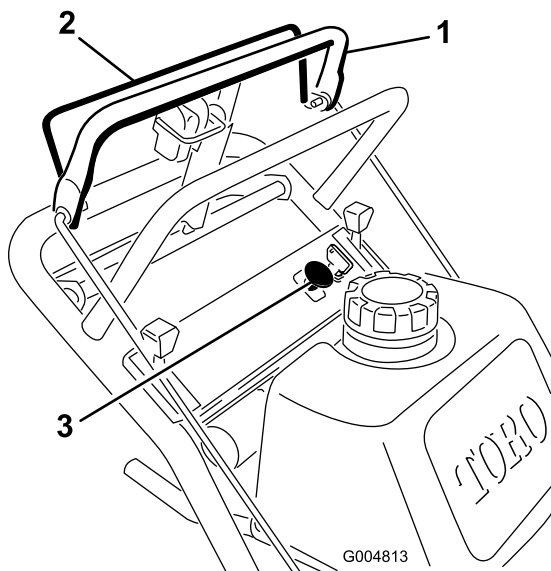


Figure 9

- | | |
|---------------------------------|-------------------------------------|
| 1. Barre de commande supérieure | 3. Commande de prise de force (PDF) |
| 2. Barre de commande des lames | |

Désengagement des lames (PDF)

Relâchez la barre de commande des lames pour désengager les lames (Figure 9).

Système de sécurité

⚠ PRUDENCE

Si les contacteurs de sécurité sont déconnectés ou endommagés, la machine peut se mettre en marche inopinément et causer des blessures.

- Ne modifiez pas abusivement les contacteurs de sécurité.
- Vérifiez chaque jour le fonctionnement des contacteurs de sécurité et remplacez ceux qui sont endommagés avant d'utiliser la machine.

Principe du système de sécurité

Le système de sécurité est conçu pour empêcher la rotation des lames, sauf si :

- La barre de commande des lames est serrée contre la barre de commande supérieure.
- La commande des lames (PDF) est tirée en position engagée.

Le système de sécurité est conçu pour arrêter les lames si vous relâchez la barre de commande des lames.

Contrôle du système de sécurité

Périodicité des entretiens: À chaque utilisation ou une fois par jour

Contrôlez le système de sécurité avant chaque utilisation de la machine.

Remarque: Si le système de sécurité ne fonctionne pas comme spécifié ci-dessous, faites-le immédiatement réviser par un dépositaire-réparateur agréé.

1. Serrez le frein de stationnement et démarrez le moteur; voir [Démarriage et arrêt du moteur](#) (page 16).
2. Serrez la barre de commande des lames contre la barre de commande supérieure.

Remarque: Les lames ne doivent pas tourner.

3. Continuez de serrer la barre de commande de la lame et tirez sur la commande de PDF, puis relâchez-la. L'embrayage doit s'engager et les lames doivent se mettre à tourner.
4. Relâchez la barre de commande des lames.

Remarque: Les lames doivent s'arrêter de tourner.

5. Quand le moteur tourne, tirez la commande de prise de force (PDF) et relâchez-la sans serrer la barre de commande des lames. **Les lames ne doivent pas tourner.**

Marche avant ou arrière

La commande d'accélérateur agit sur le régime moteur qui se mesure en tours/minute (tr/min). Placez la commande d'accélérateur en position haut régime pour obtenir des performances de tonte optimales.

Conduite en marche avant

1. Pour vous déplacer en marche avant, sélectionnez une vitesse en marche avant (Figure 10).
2. Desserrez le frein de stationnement; voir [Desserrage du frein de stationnement](#) (page 16).
3. Appuyez lentement sur la barre de commande supérieure pour avancer (Figure 10).

Pour vous déplacer en ligne droite, appliquez une pression égale aux deux extrémités de la barre de commande supérieure (Figure 10).

Pour tourner, relâchez la pression sur le côté de la barre de commande supérieure dans la direction que vous voulez prendre (Figure 10)

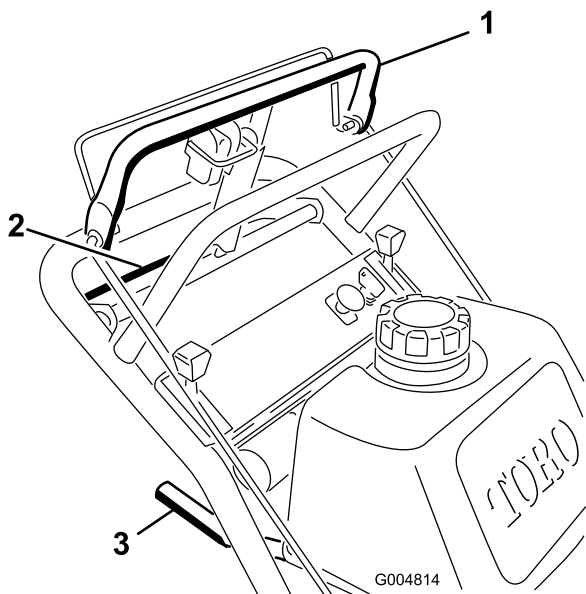


Figure 10

- | | |
|---------------------------------|-----------------------|
| 1. Barre de commande supérieure | 3. Levier de vitesses |
| 2. Barre de commande inférieure | |

Conduite en marche arrière

1. Pour vous déplacer en marche arrière, sélectionnez la marche arrière.
2. Desserrez le frein de stationnement; voir [Desserrage du frein de stationnement \(page 16\)](#).
3. Rapprochez lentement la barre de commande inférieure de la poignée inférieure pour vous déplacer en marche arrière (Figure 10).

Utilisation de la barre de commande inférieure

Cette procédure s'emploie pour graver une bordure (de trottoir ou autre) et peut s'effectuer en marche avant ou arrière.

Remarque: Certaines bordures ne permettent pas le contact avec les roues motrices arrière. Si tel est le cas, gravissez la bordure de biais.

⚠ ATTENTION

Vous risquez d'endommager ou de fausser la lame en montant sur une bordure. Un morceau de lame projeté avec force peut infliger des blessures graves, voire mortelles, à l'utilisateur ou aux personnes à proximité.

Ne faites pas tourner les lames quand vous gravissez une bordure en marche avant ou arrière.

Monter une bordure en marche avant

1. Débrayez les lames.
2. Sélectionnez la première vitesse pour conduire la machine.
3. Conduisez la machine jusqu'à ce que les roues pivotantes touchent la bordure (Figure 11).
4. Appuyez sur la poignée inférieure pour soulever l'avant de la machine (Figure 11).
5. Conduisez la machine jusqu'à ce que les roues motrices touchent la bordure (Figure 11).
6. Abaissez l'avant de la machine (Figure 11).

Remarque: Les deux roues motrices doivent toucher la bordure et les roues pivotantes doivent être droites.

7. Engagez la barre de commande inférieure et soulevez la poignée inférieure simultanément pour monter sur la bordure (Figure 10 et Figure 11).

Remarque: La machine gravira plus facilement la bordure et les roues motrices ne tourneront pas si vous soulevez la poignée inférieure.

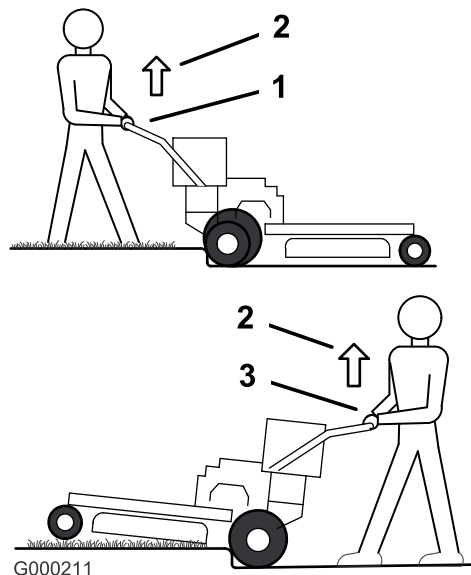


Figure 11

- | | |
|--|--|
| 1. Barre de commande engagée et tondeuse en marche arrière | 3. Barre de commande engagée et tondeuse en marche avant |
| 2. Soulevez pour aider la machine | |

Monter une bordure en marche arrière

1. Débrayez les lames.
2. Sélectionnez la marche arrière.
3. Conduisez la machine jusqu'à ce que les roues motrices touchent la bordure (Figure 11).

Remarque: Les deux roues motrices doivent toucher la bordure et les roues pivotantes doivent être droites.

- Engagez la barre de commande inférieure et soulevez la poignée inférieure simultanément (Figure 10 et Figure 12).

Remarque: La machine gravira plus facilement la bordure et les roues motrices ne tourneront pas si vous soulevez la poignée inférieure.

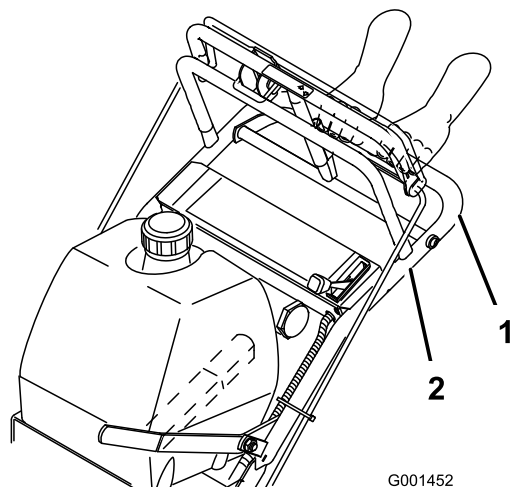


Figure 12

- Barre de commande inférieure (engagée)
- Guidon

- Si vous utilisez une remorque, attachez-la au véhicule tracteur et attachez les chaînes de sécurité.
- Le cas échéant, raccordez les freins de la remorque.
- Chargez la machine sur la remorque ou le camion.
- Arrêtez le moteur, enlevez la clé, serrez le frein et fermez le robinet d'arrivée de carburant.
- Servez-vous des points d'attache en métal de la machine pour arrimer solidement la machine sur la remorque ou le véhicule utilitaire avec des sangles, des chaînes, des câbles ou des cordes (Figure 13).

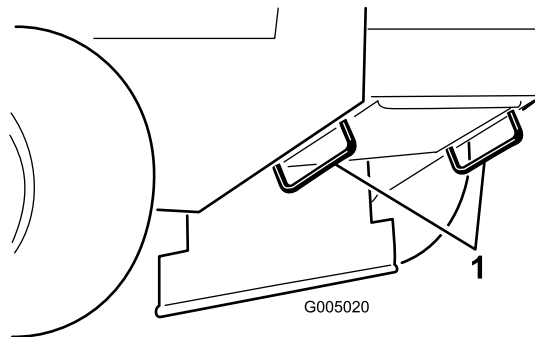


Figure 13

- Point d'attache de la machine

Arrêt de la machine

Pour arrêter la machine, tirez la barre de commande supérieure en arrière, relâchez la commande de PDF et coupez le contact. Serrez aussi le frein de stationnement avant de laisser la machine sans surveillance; voir Serrage du frein de stationnement (page 15). N'oubliez pas d'enlever la clé du commutateur d'allumage.

PRUDENCE

Les enfants ou les personnes à proximité risquent de se blesser s'ils déplacent ou essaient d'utiliser la machine, lorsque celle-ci est laissée sans surveillance.

Retirez toujours la clé de contact et serrez le frein de stationnement si vous laissez la machine sans surveillance, ne serait-ce qu'un instant.

Transport de la machine

Transportez la machine sur une remorque de poids-lourd ou un camion. Le camion ou la remorque doit être équipé(e) des freins, des éclairages et de la signalisation exigés par la loi. Lisez attentivement toutes les instructions de sécurité. Tenez-en compte pour éviter de vous blesser et de blesser d'autres personnes ou des animaux.

Pour transporter la machine :

Éjection latérale ou déchiquetage de l'herbe

Cette tondeuse est équipée d'un déflecteur d'herbe pivotant qui permet de disperser les déchets de tonte sur le côté et à la surface de la pelouse.

DANGER

Si le déflecteur d'herbe, l'obturateur d'éjection ou le bac à herbe complet ne sont pas en place sur la machine, l'utilisateur ou d'autres personnes peuvent être touchés par une lame ou des débris projetés. Les lames en rotation et les débris projetés peuvent occasionner des blessures graves ou mortelles.

- N'enlevez pas le déflecteur d'herbe du tablier de coupe, sa présence est nécessaire pour diriger l'herbe coupée sur la pelouse. Si le déflecteur d'herbe est endommagé, remplacez-le immédiatement.
- Ne mettez jamais les mains ou les pieds sous le tablier de coupe.
- N'essayez jamais de dégager l'ouverture d'éjection ou les lames sans avoir au préalable relâché la barre de commande et désengagé la PDF. Coupez le contact. Enlevez aussi la clé de contact et débranchez le(s) fil(s) de(s) bougie(s).

Réglage de la hauteur de coupe

Vous pouvez régler la hauteur de coupe entre 25 et 114 mm (1 et 4-1/2 po) par paliers de 6 mm (1/4 po). Pour ce faire, changez les 4 goupille fendues de place et ajoutez ou enlevez des entretoises.

Remarque: Toutes les goupilles de hauteur de coupe doivent utiliser au moins une entretoise sinon la bague peut être endommagée.

Remarque: Les goupilles de hauteur de coupe ne peuvent pas utiliser plus de 2 entretoises.

1. Choisissez le trou et le nombre d'entretoises correspondant à la hauteur de coupe voulue (Figure 14).
2. À l'aide de la poignée, soulevez le côté du tablier de coupe et enlevez la goupille fendue (Figure 14).
3. Ajoutez ou enlevez des entretoises selon les besoins, alignez les trous et insérez les goupilles fendues (Figure 14).

Remarque: Les entretoises de hauteur de coupe inutilisées peuvent être placées sur les montants de hauteur de coupe et fixées en place par une goupille fendue.

Important: Les 4 goupilles doivent occuper les mêmes emplacements pour que la coupe soit régulière.

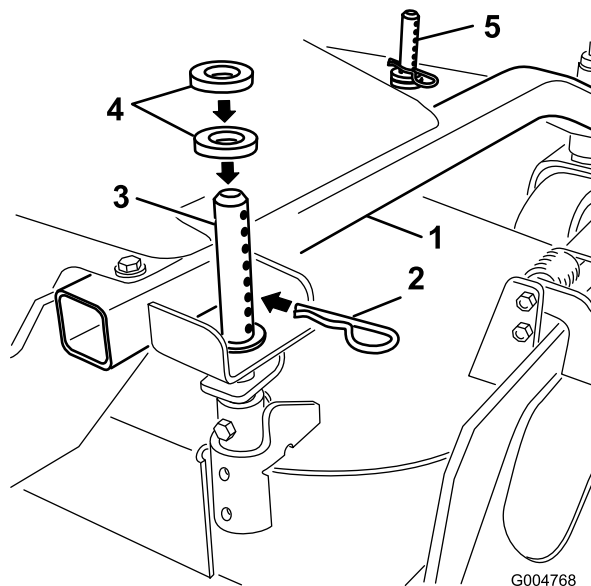


Figure 14

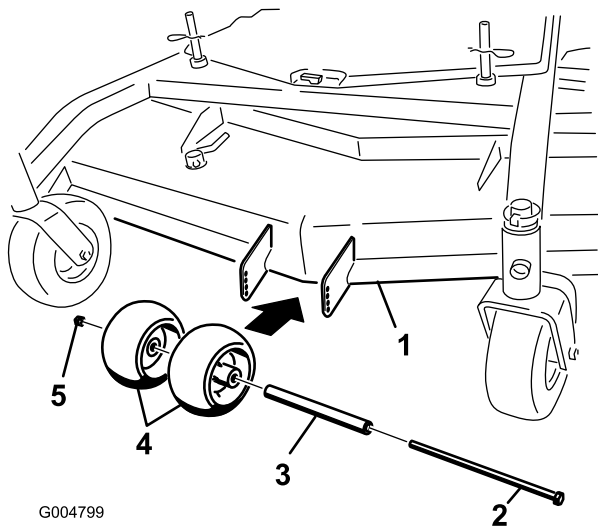
- | | |
|---|---|
| 1. Bâti porteur | 4. Entretoises |
| 2. Goupille fendue | 5. Montant de réglage de hauteur de coupe avant |
| 3. Montant de réglage de hauteur de coupe arrière | |

Réglage des galets anti-scalp

Les galets anti-scalp doivent être placés dans le trou approprié pour chaque position de hauteur de coupe. La garde au sol minimum doit être de 10 mm (3/8 po).

Remarque: Si les galets anti-scalp sont trop bas, ils peuvent subir une usure excessive.

1. Après avoir réglé la hauteur de coupe, vérifiez que les galets anti-scalp procurent une garde au sol minimale de 10 mm (3/8 po) (Figure 15, Figure 16, Figure 17).
2. Si un réglage est nécessaire, retirez le boulon, les rondelles et l'écrou (Figure 15, Figure 16, Figure 17).
3. Choisissez le trou correct pour que les galets anti-scalp se trouvent à 10 mm (3/8 po) ou plus du sol (Figure 15, Figure 16, Figure 17).
4. Remettez le boulon et l'écrou (Figure 15, Figure 16, Figure 17).

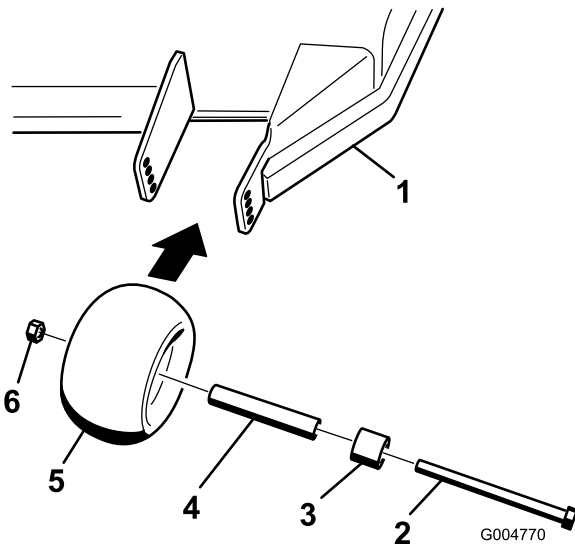


G004799

Figure 15

Tabliers de coupe de 122 cm (48 po)

- | | |
|---------------------|----------------------|
| 1. Tablier de coupe | 4. Galets anti-scalp |
| 2. Boulon | 5. Écrou |
| 3. Entretoise | |

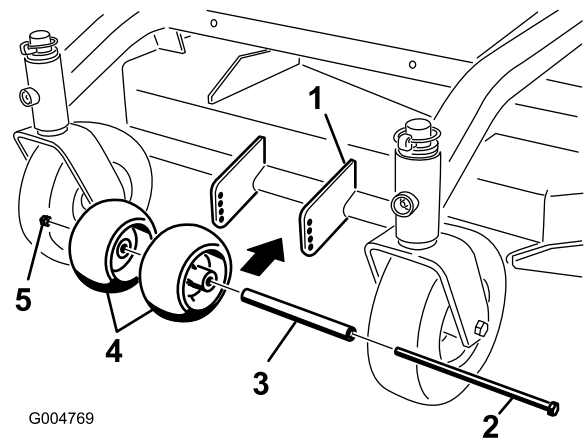


G004770

Figure 16

Tabliers de coupe de 122 cm (48 po)

- | | |
|---------------------|----------------------|
| 1. Tablier de coupe | 4. Bague |
| 2. Boulon | 5. Galets anti-scalp |
| 3. Entretoise | 6. Écrou |



G004769

Figure 17

Tablier de coupe de 91 cm (36 pouces)

- | | |
|---------------------|----------------------|
| 1. Tablier de coupe | 4. Galets anti-scalp |
| 2. Boulon | 5. Écrou |
| 3. Entretoise | |

Remarque: La qualité de la coupe peut être affectée par l'état de l'herbe et du terrain. Pour y remédier, réglez les galets anti-scalp extérieurs au réglage minimum de 10 mm (3/8 po). La tonte qui en résultera ne sera pas trop rase à l'extérieur et les différences de tonte seront minimisées.

Réglage de la hauteur du guidon

La position du guidon peut être réglée en fonction de la taille de l'utilisateur.

1. Retirez la goupille fendue, la rondelle et l'axe de chape qui fixent la tige de commande au support de la poulie de tension ([Figure 18](#)).

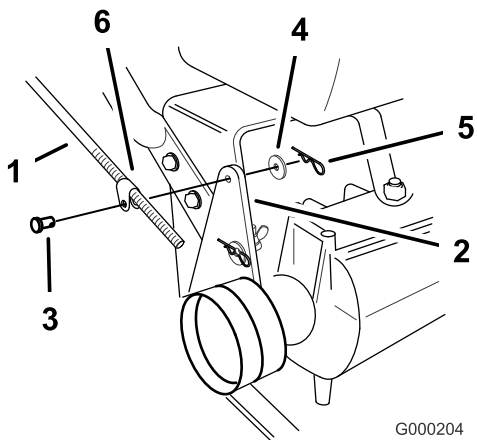


Figure 18

- | | |
|---------------------------------|-----------------------------|
| 1. Tige de commande et fixation | 4. Rondelle |
| 2. Support de poulie de tension | 5. Goupille fendue |
| 3. Axe de chape | 6. Point de montage de tige |

- Desserrez les boulons à embase supérieurs (3/8 x 1 po) et l'écrou à embase de fixation du guidon au cadre arrière (Figure 19).

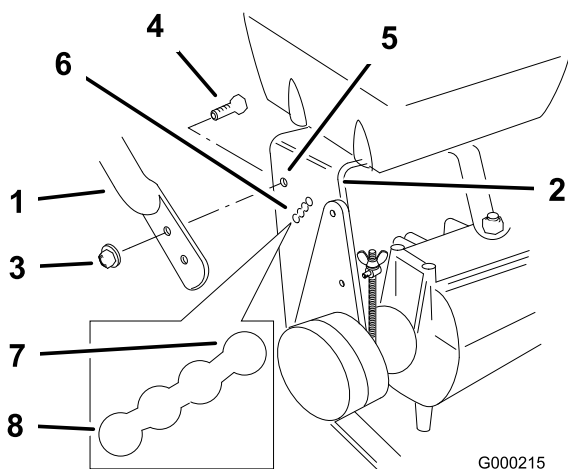


Figure 19

- | | |
|---------------------------------|-------------------------------|
| 1. Poignée supérieure | 5. Trou de fixation supérieur |
| 2. Cadre arrière | 6. Trou de fixation inférieur |
| 3. Écrou à embase (3/8 po) | 7. Position basse |
| 4. Boulon à embase (3/8 x 1 po) | 8. Position haute |

- Enlevez les boulons à embase inférieurs (3/8 x 1 po) et les écrous à embase de fixation du guidon au cadre arrière (Figure 19).
- Faites pivoter le guidon à la position d'utilisation voulue et remettez les boulons à embase inférieurs (3/8 x 1 po) et les écrous à embase dans les trous de fixation. Serrez tous les boulons à embase.

- Vérifiez que la barre de commande est bien réglée. Voir Réglage de la barre de commande sous la rubrique Entretien.
- Vérifiez le réglage du frein de stationnement. Voir Contrôle des freins sous la rubrique Entretien.

Réglage du déflecteur d'éjection

Le volume d'éjection de la machine peut être réglé pour diverses conditions de tonte. Positionnez le verrou à came et le déflecteur de manière à obtenir la meilleure qualité de coupe possible.

- Désengagez la PDF, amenez les leviers de commande de déplacement à la position de verrouillage au point mort et serrez le frein de stationnement.
- Avant de quitter la position d'utilisation, coupez le moteur, enlevez la clé de contact et attendez l'arrêt complet de toutes les pièces mobiles.
- Pour régler le déflecteur, desserrez l'écrou (Figure 20).
- Réglez le déflecteur et l'écrou dans la fente de manière à obtenir le volume d'éjection voulu puis resserrez l'écrou.

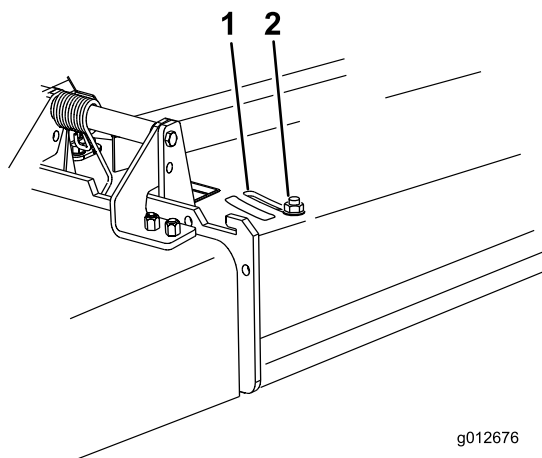


Figure 20

- | | |
|----------|----------|
| 1. Fente | 2. Écrou |
|----------|----------|

Positionnement du déflecteur d'éjection

Les chiffres suivants ne sont fournis qu'à titre indicatif. Les réglages varient selon le type, l'humidité et la hauteur de l'herbe.

Remarque: Si le moteur perd de la puissance et si la tondeuse continue de se déplacer à la même vitesse, ouvrez le déflecteur.

Position A

Il s'agit de la position arrière maximale (voir [Figure 21](#)). Il est conseillé d'utiliser cette position dans les cas suivants :

- Quand l'herbe est courte et peu épaisse.
- Si l'herbe est sèche.
- Pour couper l'herbe plus finement.
- Pour propulser les brins d'herbe plus loin.

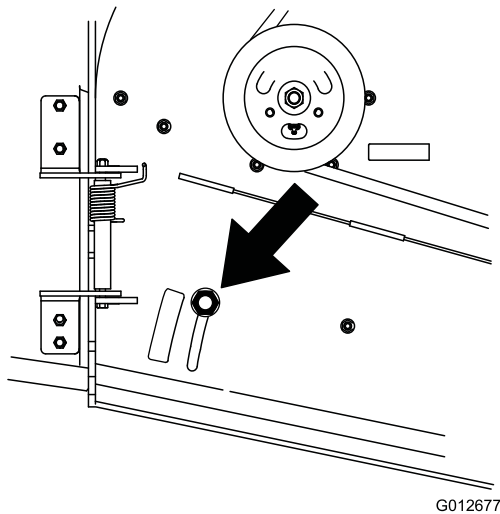


Figure 21

Position B

Utilisez cette position avec le bac à herbe ([Figure 22](#)).

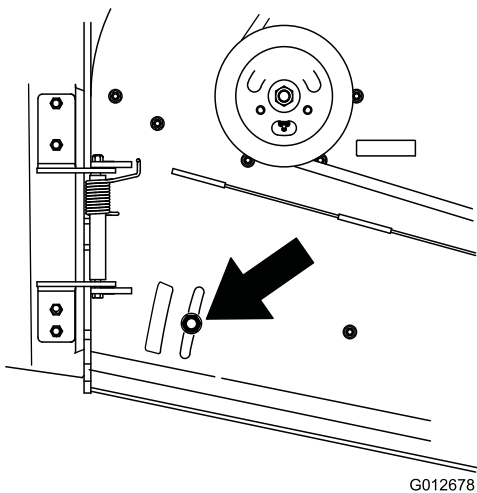


Figure 22

Position C

Il s'agit de la position ouverte maximale. Il est conseillé d'utiliser cette position dans les cas suivants ([Figure 23](#)) :

- Quand l'herbe est haute et drue.
- Quand l'herbe est humide.

- Pour réduire la consommation de carburant.
- Pour augmenter la vitesse de déplacement lorsque l'herbe est lourde.

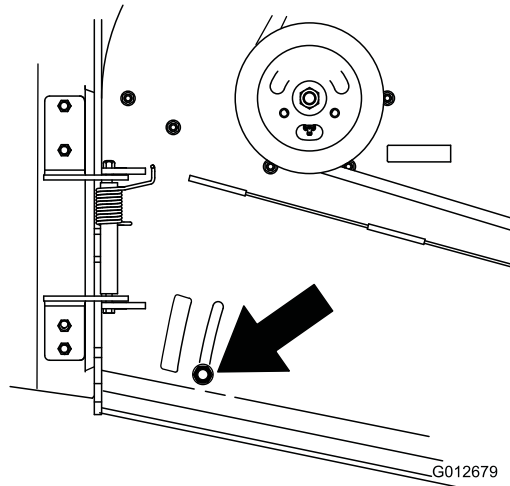


Figure 23

Utilisation de la masse intermédiaire

Certaines tondeuses sont équipées de masses afin d'améliorer l'équilibre et les performances. Les masses peuvent être déplacées ou enlevées pour optimiser les performances en fonction des conditions de tonte et des préférences de l'utilisateur ([Figure 24](#) ou [Figure 25](#)).

Le tableau suivant indique l'emplacement de la masse telle qu'elle a été installée à l'usine.

Dimension du tablier de coupe	Nombre de masses en place	Position de la masse
91 cm (36 po)	aucune	aucune
122 cm (48 po)	2	Arrière

- Les masses arrière doivent être déposées quand un sulky Tru-Track® est monté.
- L'utilisation de masses avant est obligatoire lorsqu'un sulky Tru-Track® est monté. Demandez à un réparateur agréé de vous indiquer le nombre correct de masses et leur emplacement.

⚠ ATTENTION

L'avant de la machine peut remonter rapidement quand le tablier de coupe est déposé. Cela pourrait causer des blessures graves à l'utilisateur ou les personnes à proximité.

Supportez l'arrière de la machine quand vous déposez le tablier de coupe du bâti porteur.

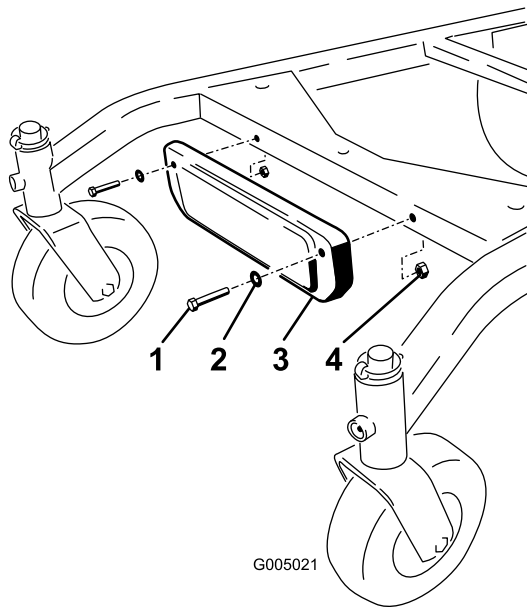


Figure 24
Montage de la masse avant

- | | |
|-------------|----------|
| 1. Boulon | 3. Masse |
| 2. Rondelle | 4. Écrou |

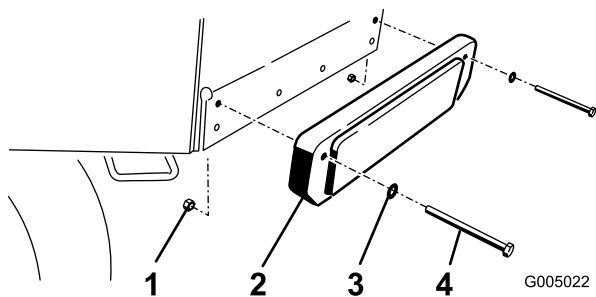


Figure 25
Montage de la masse arrière

- | | |
|----------|-------------|
| 1. Écrou | 3. Rondelle |
| 2. Masse | 4. Boulon |

Entretien

Remarque: Les côtés gauche et droit de la machine sont déterminés d'après la position d'utilisation normale.

Programme d'entretien recommandé

Périodicité d'entretien	Procédure d'entretien
Après les 8 premières heures de fonctionnement	<ul style="list-style-type: none">• Vidangez l'huile moteur.
À chaque utilisation ou une fois par jour	<ul style="list-style-type: none">• Contrôlez le système de sécurité.• Graissez les roues pivotantes et leur pivot.• Contrôlez le niveau d'huile moteur.• Nettoyez la grille d'entrée d'air.• Contrôlez les freins sur une surface horizontale et sur pente.• Contrôlez les lames.
Toutes les 25 heures	<ul style="list-style-type: none">• Nettoyez l'élément en mousse du filtre à air.
Toutes les 50 heures	<ul style="list-style-type: none">• Graissez la poulie de tension de la courroie de PDF.• Graissez la poulie de tension de la courroie du tablier de coupe.• Vérifiez l'élément en papier du filtre à air.• Contrôlez la pression des pneus• Contrôlez la courroie de déplacement• Contrôlez la courroie de transmission.• Vérifiez la courroie du tablier de coupe.• Vérifiez la courroie d'entraînement de PDF.
Toutes les 100 heures	<ul style="list-style-type: none">• Vidangez l'huile moteur.• Contrôlez les bougies.• Réglez l'embrayage électrique.
Toutes les 200 heures	<ul style="list-style-type: none">• Remplacez l'élément en papier du filtre à air.• Remplacez le filtre à huile.• Remplacez le filtre à carburant.
Toutes les 250 heures	<ul style="list-style-type: none">• Graissez les accouplements de la transmission (plus fréquemment si vous travaillez dans une atmosphère sale ou poussiéreuse).
Toutes les 400 heures	<ul style="list-style-type: none">• Graissez les roulements des roues avant (plus fréquemment s'il y a beaucoup de poussière et de saleté).
Avant le remisage	<ul style="list-style-type: none">• Peignez les surfaces écaillées.• Effectuez tous les contrôles et entretiens mentionnés ci-dessus avant de remiser la machine.

Important: Reportez-vous au manuel du propriétaire du moteur pour toutes procédures d'entretien supplémentaires.

▲ PRUDENCE

Si vous laissez la clé dans le commutateur d'allumage, quelqu'un pourrait mettre le moteur en marche accidentellement et vous blesser gravement, ainsi que toute personne à proximité.

Avant de procéder à un quelconque entretien, enlevez la clé de contact et débranchez les fils des bougies. Éloignez les fils pour éviter tout contact accidentel avec les bougies.

Lubrification

Utilisez de la graisse universelle n° 2 au lithium ou au molybdène.

Graissage de la machine

1. Désengagez la PDF et serrez le frein de stationnement.
2. Avant de quitter la position d'utilisation, coupez le moteur, enlevez la clé de contact et attendez l'arrêt complet de toutes les pièces mobiles.
3. Nettoyez les graisseurs avec un chiffon. Grattez la peinture qui pourrait se trouver sur les graisseurs.
4. Raccordez une pompe à graisse au graisseur. Injectez de la graisse dans les graisseurs jusqu'à ce qu'elle commence à sortir des roulements.
5. Essuyez tout excès de graisse.

Lubrification des roulements des roues pivotantes et des roues

Périodicité des entretiens: À chaque utilisation ou une fois par jour

Toutes les 400 heures

1. Lubrifiez les roulements des roues pivotantes avant ainsi que les pivots avant (Figure 26).

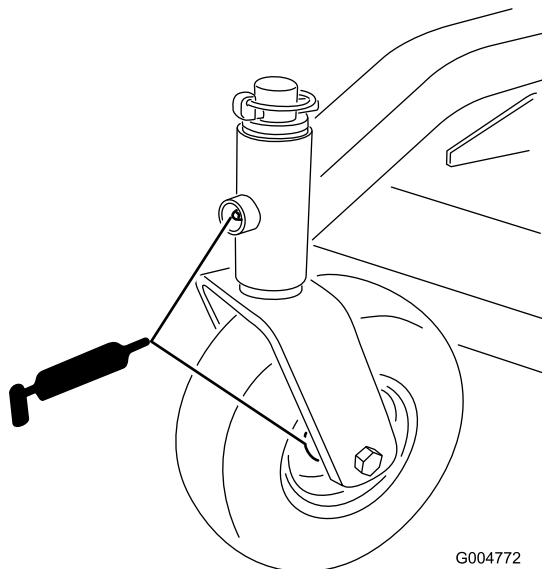


Figure 26

2. Soulevez l'arrière de la machine sur des chandelles.
3. Déposez les ensembles roue et pneu arrière.
4. Enlevez le chapeau de moyeu de la roue arrière. Graissez le roulement de la roue arrière (Figure 26).

5. Remettez le chapeau en place.
6. Reposez l'ensemble roue et pneu arrière.

Remarque: Prenez soin d'enlever les chapeaux de moyeu avant de lubrifier les roues arrière.

Graissage des accouplements de la transmission

Périodicité des entretiens: Toutes les 250 heures

Lubrifiez les accouplements de la transmission situés à l'arrière de la machine (Figure 27).

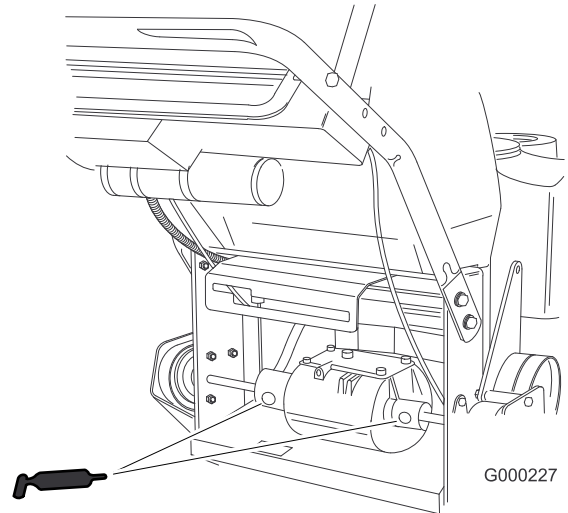


Figure 27

Graissage de la poulie de tension de la courroie d'entraînement de PDF et de la poulie de tension de la courroie du tablier de coupe

Périodicité des entretiens: Toutes les 50 heures—Graissez la poulie de tension de la courroie de PDF.

Toutes les 50 heures—Graissez la poulie de tension de la courroie du tablier de coupe.

Graissez les pivots des poulies de tension (Figure 28 ou Figure 29).

Remarque: Déposez les couvercles du bâti porteur pour accéder au graisseur du tablier de coupe.

Entretien du moteur

Entretien du filtre à air

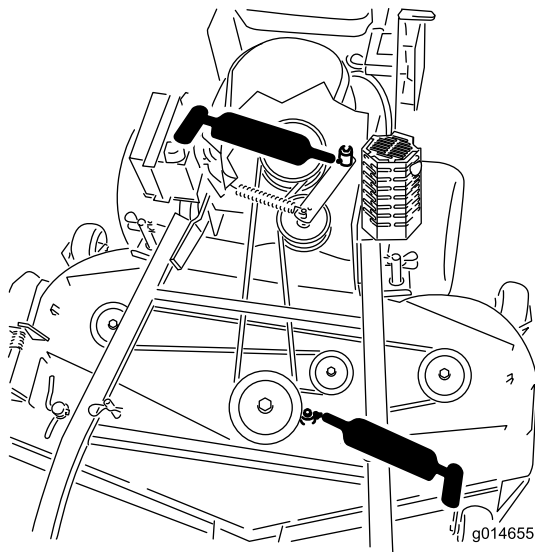


Figure 28

Tablier de coupe de 122 cm (48 pouces) représenté

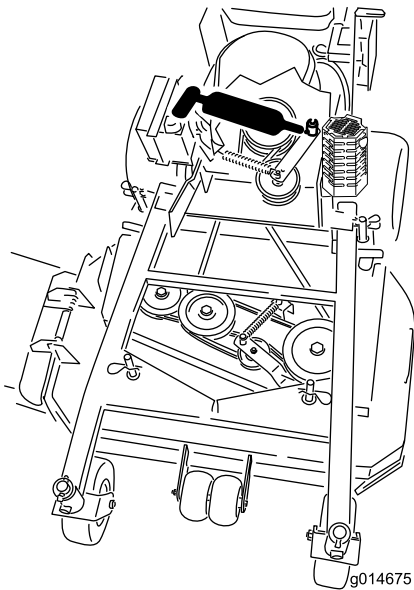


Figure 29

Tablier de coupe de 91 cm (36 pouces) représenté

Périodicité des entretiens: Toutes les 25 heures—Nettoyez l'élément en mousse du filtre à air.

Toutes les 50 heures—Vérifiez l'élément en papier du filtre à air.

Toutes les 200 heures—Remplacez l'élément en papier du filtre à air.

Remarque: Nettoyez le filtre à air plus fréquemment (toutes les quelques heures de fonctionnement) si vous travaillez dans des conditions très poussiéreuses ou sableuses.

Important: Ne lubrifiez pas l'élément en mousse ou en papier.

Retrait des éléments en mousse et en papier

1. Désengagez la PDF et serrez le frein de stationnement.
2. Avant de quitter la position d'utilisation, coupez le moteur, enlevez la clé de contact et attendez l'arrêt complet de toutes les pièces mobiles.
3. Nettoyez la surface autour du filtre à air pour éviter que des impuretés n'endommagent le moteur en tombant à l'intérieur (Figure 30).

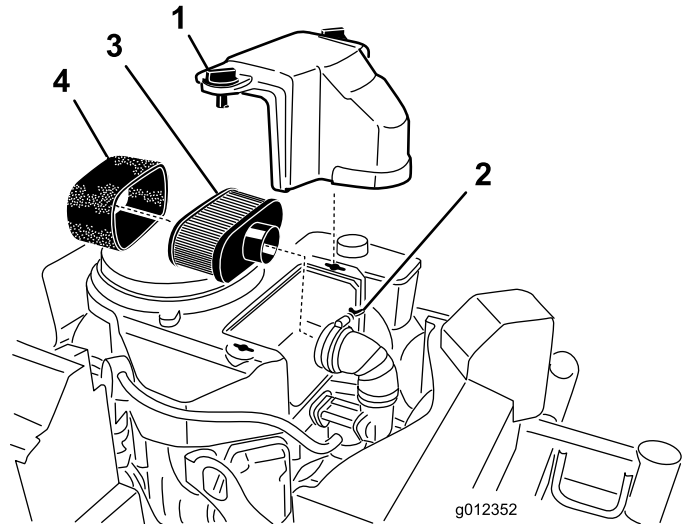


Figure 30

- | | |
|--------------|----------------------|
| 1. Couvercle | 3. Élément en papier |
| 2. Collier | 4. Élément en mousse |

4. Dévissez les boutons du couvercle et déposez le couvercle du filtre à air (Figure 30).
5. Dévissez le collier et déposez le filtre à air (Figure 30).
6. Sortez délicatement l'élément en mousse de l'élément en papier (Figure 30).

Nettoyage de l'élément en mousse du filtre à air

1. Lavez l'élément en mousse dans de l'eau chaude additionnée de savon liquide. Rincez soigneusement l'élément une fois propre.
2. Séchez l'élément en le pressant dans un chiffon propre.

Important: Remplacez l'élément en mousse s'il est usé ou déchiré.

Entretien de l'élément en papier du filtre à air

1. Ne nettoyez pas l'élément en papier, remplacez-le (Figure 30).
2. Vérifiez que l'élément n'est pas déchiré ni couvert d'une pellicule grasse, et que le joint de caoutchouc n'est pas endommagé.
3. Remplacez l'élément en papier s'il est endommagé.

Montage des éléments en mousse et en papier

Important: Pour ne pas endommager le moteur, ne le faites jamais tourner sans un filtre à air complet garni des éléments en mousse et en papier.

1. Glissez délicatement l'élément en mousse sur l'élément en papier (Figure 30).
2. Posez l'ensemble filtre à air sur sa base et fixez-le en place avec les 2 écrous à oreilles (Figure 30).
3. Mettez le couvercle du filtre en place et serrez le bouton (Figure 30).

Vidange de l'huile moteur

Fréquence d'entretien et spécifications

Périodicité des entretiens: À chaque utilisation ou une fois par jour—Contrôlez le niveau d'huile moteur.

Après les 8 premières heures de fonctionnement—Vidangez l'huile moteur.

Toutes les 100 heures—Vidangez l'huile moteur.

Toutes les 200 heures—Remplacez le filtre à huile.

Remarque: Vidangez l'huile plus souvent si vous travaillez dans des conditions très poussiéreuses ou sableuses.

Type d'huile : huile détergente (classe de service API SF, SG, SH, SJ ou SL)

Capacité du carter : 1,7 litre (58 oz) sans filtre; 1,5 litre (51 oz) avec filtre

Viscosité : Voir le tableau (Figure 31).

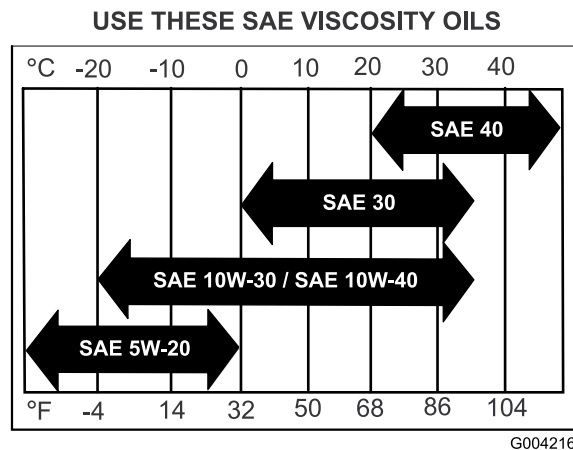


Figure 31

Contrôle du niveau d'huile moteur

1. Placez la machine sur un sol plat et horizontal.
2. Désengagez la PDF et serrez le frein de stationnement.
3. Avant de quitter la position d'utilisation, coupez le moteur, enlevez la clé de contact et attendez l'arrêt complet de toutes les pièces mobiles.
4. Nettoyez la surface autour de la jauge d'huile (Figure 32) pour éviter de faire tomber des impuretés dans l'orifice de remplissage, ce qui endommagerait le moteur.

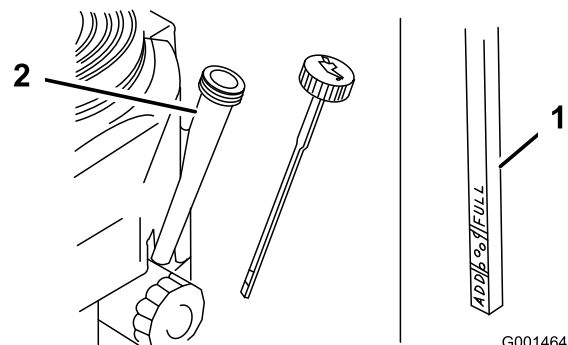


Figure 32

1. Jauge d'huile
2. Tube de remplissage
5. Retirez la jauge d'huile et essuyez soigneusement son extrémité (Figure 32).
6. Remettez la jauge au fond du tube de remplissage, mais sans la visser (Figure 32).
7. Sortez de nouveau la jauge et examinez l'extrémité. Si le niveau est bas, versez lentement une quantité d'huile suffisante dans le goulot de remplissage pour faire monter le niveau jusqu'au repère maximal.

Important: Ne faites pas tourner le moteur avec un carter d'huile trop rempli, sous peine de l'endommager.

Vidange de l'huile moteur

1. Garez la machine avec le côté de la vidange légèrement plus bas que l'autre côté, pour pouvoir évacuer toute l'huile.
2. Désengagez la PDF et serrez le frein de stationnement.
3. Avant de quitter la position d'utilisation, coupez le moteur, enlevez la clé de contact et attendez l'arrêt complet de toutes les pièces mobiles.
4. Branchez le flexible de vidange au robinet de vidange d'huile.
5. Placez un bac sous le flexible de vidange. Tournez le robinet de vidange d'huile pour permettre à l'huile de s'écouler (Figure 33).
6. Fermez le robinet quand la vidange d'huile est terminée.
7. Enlevez le flexible de vidange (Figure 33).

Remarque: Débarrassez-vous de l'huile usagée dans un centre de recyclage.

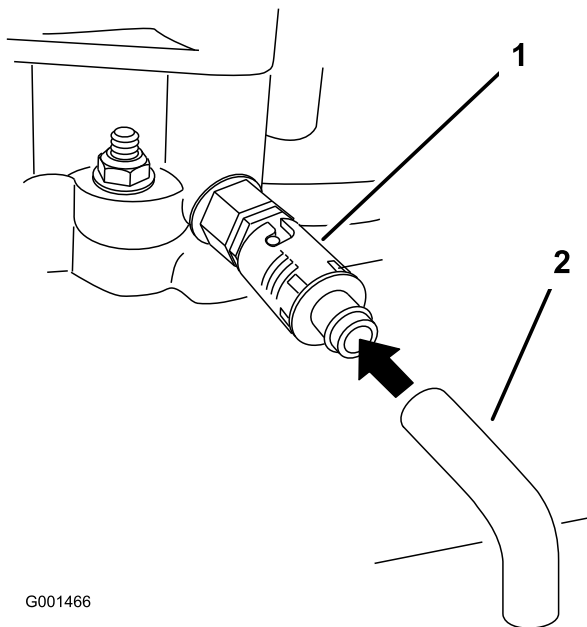


Figure 33

1. Robinet de vidange d'huile 2. Flexible de vidange d'huile

8. Versez avec précaution environ 80 % de la quantité d'huile spécifiée dans le goulot de remplissage (Figure 32).
9. Vérifiez le niveau d'huile; voir Contrôle du niveau d'huile moteur.
10. Faites l'appoint d'huile avec précaution pour amener le niveau au repère maximum (FULL).

Remplacement du filtre à huile

Remarque: Remplacez le filtre à huile plus souvent si vous travaillez dans des conditions très poussiéreuses ou sableuses.

1. Vidangez l'huile moteur; voir Vidange et remplacement de l'huile moteur.
2. Retirez le filtre usagé (Figure 34).

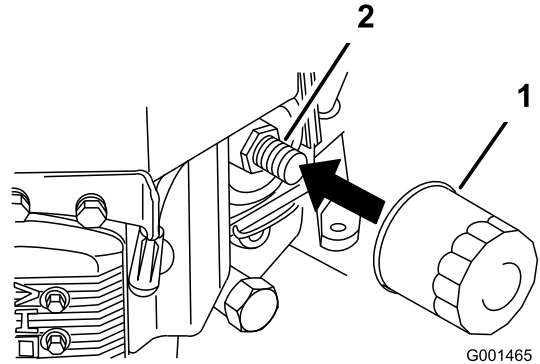


Figure 34

1. Filtre à huile 2. Adaptateur

3. Appliquez une fine couche d'huile neuve sur le joint en caoutchouc du filtre de rechange (Figure 34).
4. Posez le filtre à huile de rechange sur l'adaptateur, tournez le filtre dans le sens horaire jusqu'à ce que le joint en caoutchouc touche l'adaptateur, puis serrez le filtre de 3/4 de tour supplémentaire (Figure 34).
5. Faites le plein du carter moteur avec une huile du type voulu; voir Vidange de l'huile moteur et remplacement du filtre.
6. Laissez tourner le moteur 3 minutes environ puis arrêtez-le et vérifiez que le filtre à huile et le robinet de vidange ne fuient pas.
7. Contrôlez le niveau d'huile moteur et faites l'appoint au besoin.
8. Essayez l'huile éventuellement répandue.

Entretien des bougies

Périodicité des entretiens: Toutes les 100 heures—Contrôlez les bougies.

Avant de monter une bougie, vérifiez si l'écartement entre l'électrode centrale et l'électrode latérale est correct. Utilisez une clé à bougies pour déposer et reposer les bougies, et une jauge d'épaisseur pour contrôler et régler l'écartement des électrodes. Remplacez les bougies au besoin.

Type : Champion® RCJ8Y ou équivalent Écartement des électrodes : 0,75 mm (0,030 po)

Dépose des bougies

1. Désengagez la PDF et serrez le frein de stationnement.
2. Avant de quitter la position d'utilisation, coupez le moteur, enlevez la clé de contact et attendez l'arrêt complet de toutes les pièces mobiles.
3. Débranchez les fils des bougies (Figure 35).

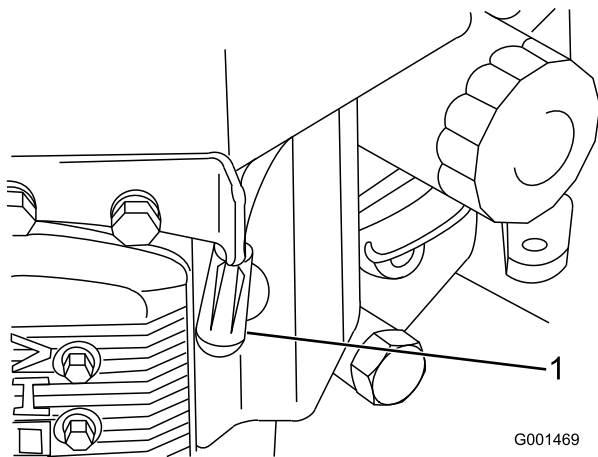


Figure 35

1. Fil de bougie/bougie

4. Nettoyez la surface autour des bougies pour éviter que des impuretés n'endommagent le moteur en tombant à l'intérieur.
5. Déposez les bougies et les rondelles métalliques.

Contrôle des bougies

1. Examinez le centre des bougies (Figure 36). Si le bec isolant est recouvert d'un léger dépôt gris ou brun, le moteur fonctionne correctement. S'il est recouvert d'un dépôt noir, cela signifie généralement que le filtre à air est encrassé.
2. Le cas échéant, décalaminez la bougie avec une brosse métallique.

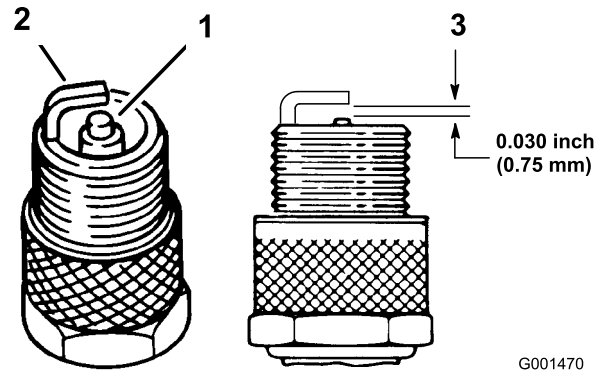


Figure 36

1. Bec isolant d'électrode centrale
2. Électrode latérale
3. Écartement (pas à l'échelle)

Important: Remplacez toujours les bougies si elles sont recouvertes d'un dépôt noir, si les électrodes sont usées ou si la porcelaine est fissurée.

3. Contrôlez l'écartement entre l'électrode centrale et l'électrode latérale (Figure 36). Courbez l'électrode latérale (Figure 36) si l'écartement est incorrect.

Mise en place des bougies

1. Posez la bougie et la rondelle métallique. Vérifiez que l'écartement des électrodes est correct.
2. Serrez les bougies à 22 Nm (16 pi-lb).
3. Branchez les fils aux bougies (Figure 36).

Entretien du système d'alimentation

Vidange du réservoir de carburant

▲ DANGER

Dans certaines circonstances, l'essence est extrêmement inflammable et hautement explosive. Un incendie ou une explosion causé(e) par de l'essence peut vous brûler, ainsi que d'autres personnes, et causer des dommages matériels.

- Vidangez le réservoir de carburant lorsque le moteur est froid. Travaillez à l'extérieur, dans un endroit dégagé. Essuyez toute essence répandue.
- Ne fumez jamais pendant la vidange de l'essence et tenez-vous à l'écart des flammes nues ou des sources d'étincelles qui pourraient enflammer les vapeurs d'essence.

1. Garez la machine sur une surface plane et horizontale pour que le réservoir de carburant puisse se vider entièrement. Désengagez ensuite la PDF, serrez le frein de stationnement, coupez le contact et enlevez la clé.
2. Fermez le robinet d'arrivée de carburant sur le réservoir (Figure 37).
3. Pincez les extrémités du collier de fixation et poussez le collier en haut de la conduite d'alimentation, à l'opposé du filtre à carburant (Figure 37).
4. Débranchez la conduite d'alimentation du filtre à carburant (Figure 37). Ouvrez le robinet d'arrivée de carburant et laissez l'essence s'écouler dans un bidon ou un bac de vidange.

Remarque: Profitez éventuellement de ce que le réservoir est vide pour remplacer le filtre à carburant. Voir Remplacement du filtre à carburant.

5. Raccordez la conduite d'alimentation au filtre. Rapprochez le collier de serrage du robinet pour fixer la conduite d'alimentation.

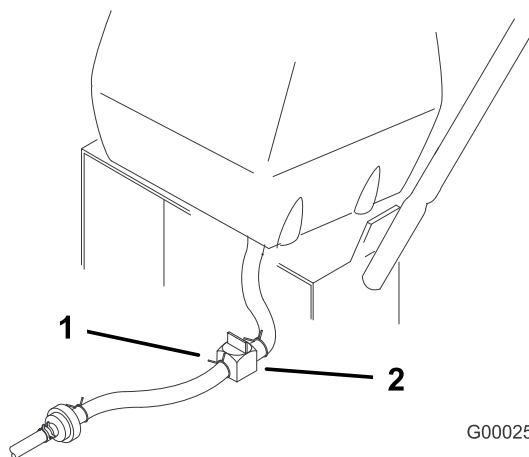


Figure 37

1. Robinet d'arrivée de carburant
2. Collier

Remplacement du filtre à carburant

Périodicité des entretiens: Toutes les 200 heures

Ne remontez jamais un filtre sale après l'avoir enlevé de la conduite d'alimentation.

Remarque: Prenez note de la façon dont le filtre est installé.

Remarque: Essayez le carburant éventuellement répandu.

1. Désengagez la PDF et serrez le frein de stationnement.
2. Avant de quitter la position d'utilisation, coupez le moteur, enlevez la clé de contact et attendez l'arrêt complet de toutes les pièces mobiles.
3. Fermez le robinet d'arrivée de carburant sur le réservoir (Figure 37).

Remarque: Débranchez la conduite d'alimentation du robinet le plus proche du moteur.

4. Pincez les extrémités des colliers et faites glisser ceux-ci pour les éloigner du filtre (Figure 38).

Entretien du système électrique

Entretien du fusible

Le système électrique est protégé par un fusible. Il ne nécessite pas d'entretien. Si le fusible grille, examinez la pièce ou le circuit pour vérifier son état et vous assurer qu'il n'y a pas de court-circuit. Pour remplacer le fusible, tirez dessus pour l'extraire (Figure 39).

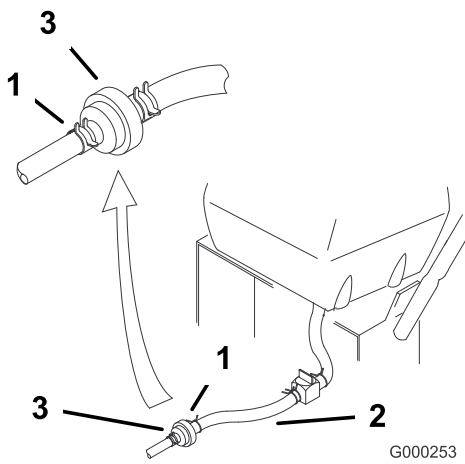


Figure 38

- 1. Collier
- 2. Conduite d'alimentation
- 3. Filtre

-
5. Déposez le filtre des conduites d'alimentation.
 6. Posez un filtre neuf et rapprochez les colliers de fixation du filtre.
 7. Ouvrez le robinet d'arrivée de carburant sur le réservoir (Figure 37).
 8. Recherchez et réparez les fuites éventuelles.

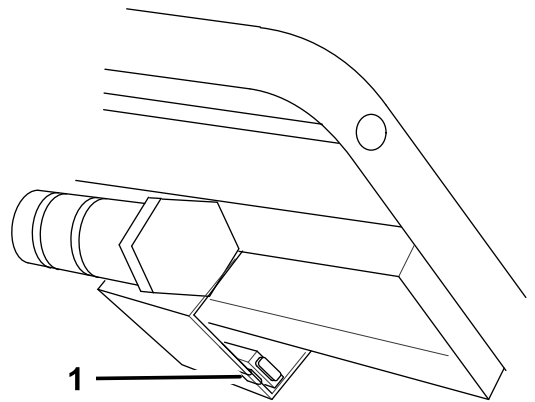


Figure 39

- 1. Fusible, 7,5 A à lame

Entretien du système d'entraînement

Réglage de la barre de commande

1. Vérifiez l'espace entre la barre de commande supérieure et la barre fixe quand la transmission aux roues est complètement embrayée. L'espace doit être d'environ 25 à 32 mm (1 à 1-1/4 po) (Figure 40).

Remarque: La barre de commande supérieure et la barre fixe doivent être parallèles quand la barre supérieure est aux positions embrayage, conduite, point mort ou frein.

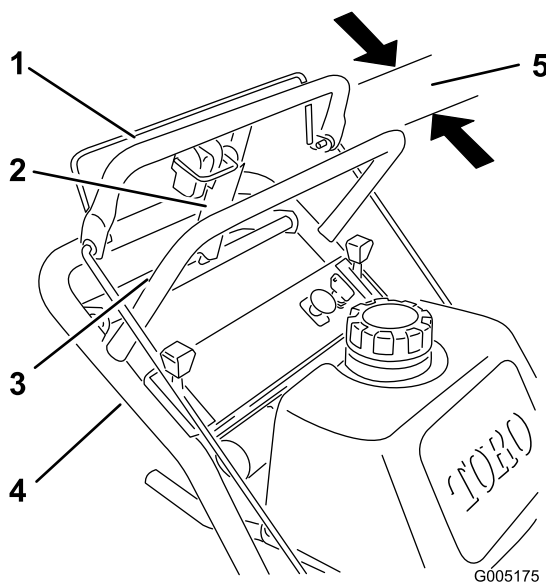


Figure 40

- | | |
|-------------------------------------|--|
| 1. Barre de commande supérieure | 4. Guidon |
| 2. Levier de frein de stationnement | 5. Espace de 25 à 32 mm (1 à 1-1/4 po) |
| 3. Barre de commande fixe | |

2. Vérifiez le fonctionnement. Si un réglage est nécessaire, retirez la goupille fendue, la rondelle et l'axe de chape qui fixent la tige de commande au support de la poulie de tension (Figure 41).
3. Vissez plus ou moins le raccord sur la tige jusqu'à obtention de la position voulue et montez le raccord sur le support de la poulie de tension avec un axe de chape, une rondelle et une goupille fendue.

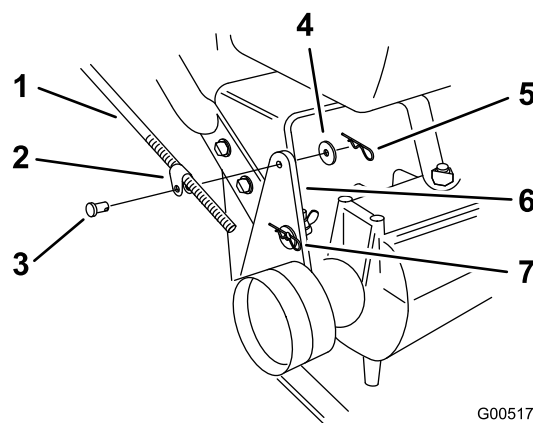


Figure 41

- | | |
|---------------------------------|-----------------------------|
| 1. Tige de commande et fixation | 5. Rondelle |
| 2. 89 mm (3-1/2 po) | 6. Goupille fendue |
| 3. Support de poulie de tension | 7. Point de montage de tige |
| 4. Axe de chape | 8. Trou F |

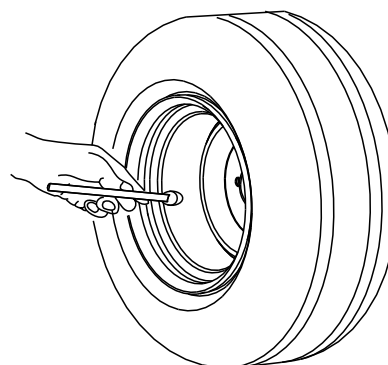
Contrôle de la pression des pneus

Périodicité des entretiens: Toutes les 50 heures/Chaque mois (la première échéance prévalant)—Contrôlez la pression des pneus

Vérifiez la pression à la valve (Figure 42).

Les pneus arrière doivent être gonflés à 83-97 kPa (12-14 psi). Les pneus mal gonflés peuvent compromettre la qualité et l'uniformité de la coupe.

Remarque: Les pneus avant sont du type semi-pneumatique et ne nécessitent pas de contrôle de la pression.



G001055

Figure 42

Remplacement des bagues de fourche des roues pivotantes

Les chapes des roues pivotantes sont montées dans des bagues enfoncées à la presse en haut et en bas dans les tubes de pivots de montage du bâti porteur. Pour vérifier les bagues, bougez les fourches des roues longitudinalement et latéralement. Si une chape est desserrée, cela signifie que les bagues sont usées et doivent être remplacées.

1. Soulevez le tablier de coupe de façon à décoller les roues pivotantes du sol, puis placez des chandelles sous l'avant de la tondeuse pour l'empêcher de retomber.
2. Enlevez la goupille de sécurité et la ou les entretoise(s) du haut de la chape de la roue pivotante (Figure 43).

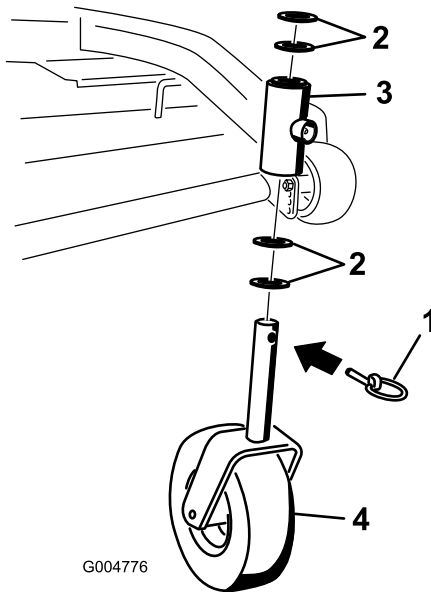


Figure 43

- | | |
|------------------------|----------------------------------|
| 1. Goupille de blocage | 3. Tube de pivot du bâti porteur |
| 2. Entretoises | 4. Roue pivotante |

3. Retirez la chape du tube de montage, mais laissez la ou les entretoise(s) en bas de la chape. Notez l'emplacement des entretoises sur chaque chape pour être certain de les remonter correctement et pour garder le tablier de coupe de niveau.
4. Insérez un chasse-goupille dans le tube de montage et chassez les bagues avec précaution (Figure 44). Nettoyez l'intérieur du tube de montage.

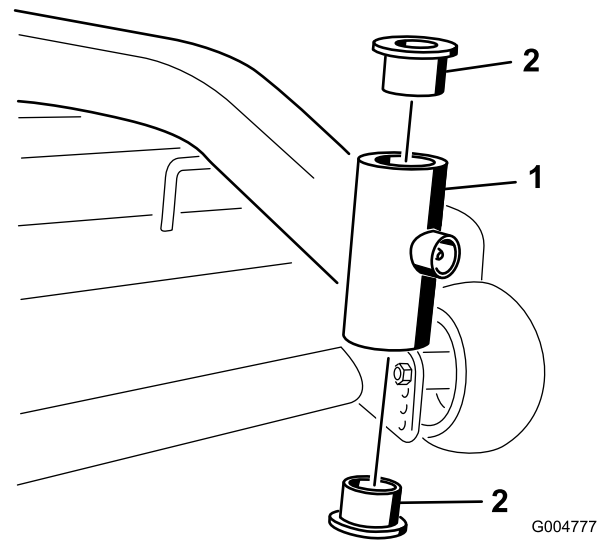


Figure 44

- | | |
|--------------------|----------|
| 1. Tube de montage | 2. Bague |
|--------------------|----------|

5. Graissez l'intérieur et l'extérieur des nouvelles bagues. À l'aide d'un marteau et d'une plaque plate, enfoncez les bagues délicatement dans les tubes de pivot.
6. Vérifiez l'usure de la chape de la roue pivotante et remplacez-la au besoin (Figure 43).
7. Insérez la chape dans les bagues à l'intérieur du tube de montage. Remplacez la ou les entretoise(s) sur la chape et fixez-les avec la bague de retenue (Figure 43).

Important: Le diamètre intérieur des bagues peut s'abaisser légèrement lors de l'installation. Si la chape de la roue pivotante ne glisse pas dans les nouvelles bagues, alésez le diamètre intérieur des deux bagues à 29 mm (1,1 po).

8. Lubrifiez le graisseur sur les tubes de pivot du bâti porteur avec de la graisse universelle n° 2 au lithium ou au molybdène.

Entretien des roues pivotantes et des roulements

Les roues pivotantes tournent sur un roulement à rouleaux supporté par une douille pour clé. L'usure sera minimale si le graisseur est toujours bien lubrifié, et sera accélérée dans le cas contraire. L'oscillation d'une roue pivotante est généralement provoquée par l'usure d'un roulement.

1. Enlevez le contre-écrou et le boulon de fixation de la roue pivotante à la chape (Figure 45).

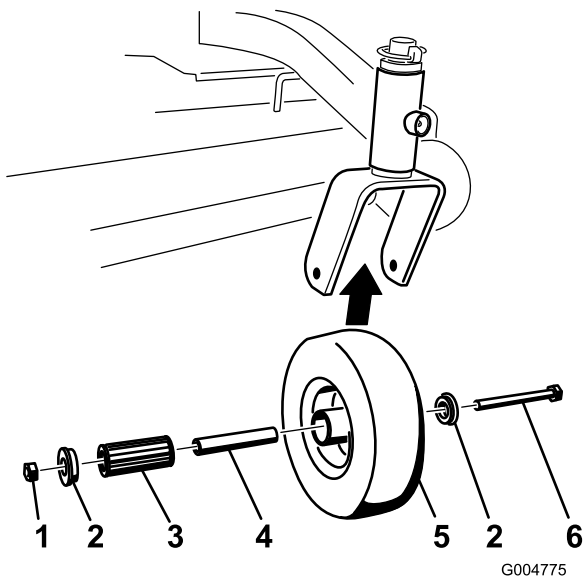


Figure 45

- | | |
|-------------------------|---------------------|
| 1. Contre-écrou | 4. Douille pour clé |
| 2. Chapeau | 5. Roue |
| 3. Roulement à rouleaux | 6. Bague |

2. Enlevez une bague, puis sortez la douille pour clé et le roulement à rouleaux du moyeu de la roue (Figure 45).
3. Enlevez l'autre bague du moyeu, puis nettoyez la graisse et les saletés éventuellement présentes dans le moyeu (Figure 45).
4. Examinez l'usure du roulement à rouleaux, des bagues, de la douille pour clé et de l'intérieur du moyeu. Remplacez les pièces endommagées ou usées (Figure 45).
5. Pour le remontage, placez une bague dans le moyeu de la roue. Lubrifiez le roulement à rouleaux et la douille pour clé, et insérez-les dans le moyeu. Mettez la deuxième bague dans le moyeu (Figure 45).
6. Montez la roue pivotante dans la chape à l'aide du boulon et du contre-écrou. Serrez le contre-écrou jusqu'à ce que la base de la douille pour clé soit en appui contre l'intérieur de la chape (Figure 45).
7. Lubrifiez le graisseur de la roue pivotante.

2. Serrez les contre-écrous jusqu'à ce que la jauge d'épaisseur fléchisse légèrement mais puisse bouger facilement dans l'entrefer (Figure 46).
3. Répétez la procédure pour les autres fentes.
4. Vérifiez chaque fente une nouvelle fois et effectuez de légers réglages jusqu'à ce que la jauge d'épaisseur passe entre le rotor et l'induit en les touchant légèrement.

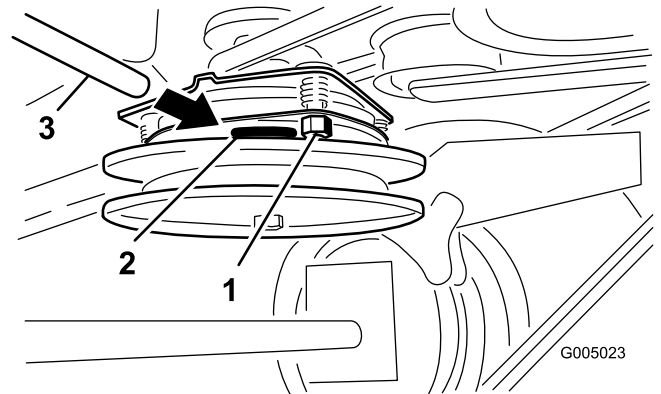


Figure 46

- | | |
|---------------------|----------------------|
| 1. Écrou de réglage | 3. Jauge d'épaisseur |
| 2. Fente | |

Réglage de l'embrayage électrique

Périodicité des entretiens: Toutes les 100 heures

L'embrayage est réglé de sorte à garantir l'engagement et le freinage corrects.

1. Insérez une jauge d'épaisseur de 0,381 à 0,533 mm (0,015 à 0,021 po) dans une fente d'inspection sur le côté de l'ensemble. Vérifiez qu'elle passe bien entre les surfaces de frottement de l'induit et du rotor.

Entretien du système de refroidissement

Nettoyage de la grille d'entrée d'air

Périodicité des entretiens: À chaque utilisation ou une fois par jour

Enlevez l'herbe, les saletés et autres débris éventuellement accumulés sur le cylindre et les ailettes de refroidissement de la culasse, la grille d'entrée d'air côté volant, le levier du carburateur, le levier du régulateur et les tringleries. Cela permet d'assurer un refroidissement et un régime moteur corrects, et réduit les risques de surchauffe et de dommages mécaniques du moteur.

Entretien des freins

Entretien des freins

Périodicité des entretiens: À chaque utilisation ou une fois par jour—Contrôlez les freins sur une surface horizontale et sur pente.

Serrez toujours le frein de stationnement lorsque vous arrêtez la machine ou que vous la laissez sans surveillance. Un réglage s'impose si le frein de stationnement n'est pas suffisamment serré.

Contrôle des freins

1. Garez la machine sur un sol plat et horizontal et désengagez la PDF.
2. Avant de quitter la position d'utilisation, coupez le moteur, enlevez la clé de contact et attendez l'arrêt complet de toutes les pièces mobiles.
3. Serrez le frein de stationnement. Les roues doivent se bloquer si vous essayez de pousser la machine en avant.
4. Si les roues ne se bloquent pas, réglez les freins. Voir Réglage des freins.
5. Desserrez le frein et appuyez très légèrement sur la barre de commande supérieure, environ 13 mm (0,5 po). Les roues doivent tourner librement; si ce n'est pas le cas, voir Réglage des freins.

Réglage des freins

Le levier de freinage se trouve sur la barre de commande supérieure. Un réglage s'impose si le frein de stationnement n'est pas suffisamment serré.

Remarque: Pour le réglage initial, ajustez l'écrou à oreilles jusqu'à ce qu'il soit à 32 mm (1-1/4 po) du haut de la tige (Figure 47).

1. Garez la machine sur une surface plane et horizontale, désengagez la PDF et serrez le frein de stationnement.
2. Avant de quitter la position d'utilisation, coupez le moteur, enlevez la clé de contact et attendez l'arrêt complet de toutes les pièces mobiles.
3. Contrôlez le frein avant de le régler; voir Contrôle des freins.
4. Desserrez le frein de stationnement; voir Desserrage du frein de stationnement.
5. Pour régler le frein, enlevez la goupille fendue et la rondelle du levier et du tourillon (Figure 47).

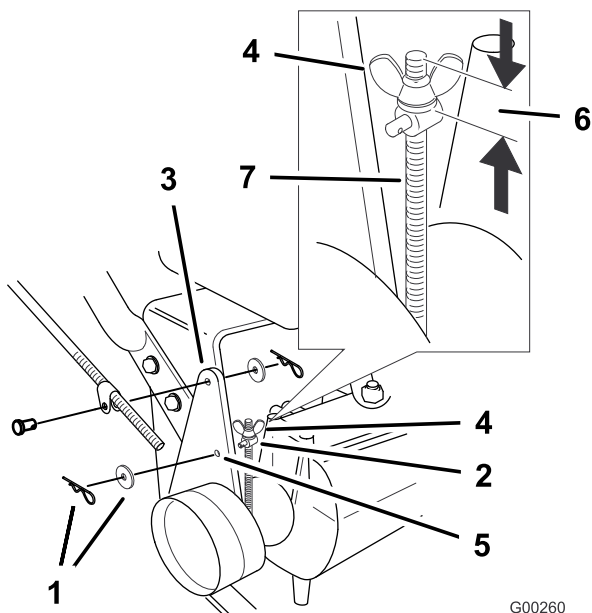


Figure 47

G00260

- | | |
|--------------------------------|--|
| 1. Goupille fendue et rondelle | 5. Trou F |
| 2. Tourillon | 6. Réglage initial de 32 mm (1-1/4 po) |
| 3. Levier de frein | 7. Tige |
| 4. Écrou à oreilles | |

6. Tournez l'écrou à oreilles dans le sens horaire pour accroître la pression de freinage.
7. Tournez l'écrou à oreilles dans le sens anti-horaire pour réduire la pression de freinage.
8. Placez le tourillon dans le trou F (Figure 47). Serrez l'écrou à oreilles.
9. Fixez le tourillon au levier de frein à l'aide de la rondelle et de la goupille fendue (Figure 47).
10. Vérifiez de nouveau le fonctionnement des freins; voir Contrôle des freins.

Important: Quand le frein de stationnement est desserré, les roues arrière doivent tourner librement lorsque vous poussez la tondeuse. Si le freinage n'est pas satisfaisant et si les roues ne tournent pas librement, contactez immédiatement votre dépositaire.

Entretien des courroies

Remplacement de la courroie de déplacement

Périodicité des entretiens: Toutes les 50 heures/Chaque mois (la première échéance prévalant)—Contrôlez la courroie de déplacement

Recherchez les traces d'usure, de fissures ou de surchauffe.

1. Enlevez le boulon de fixation supérieur du support et de la patte de la poulie de tension au cadre arrière (Figure 48).

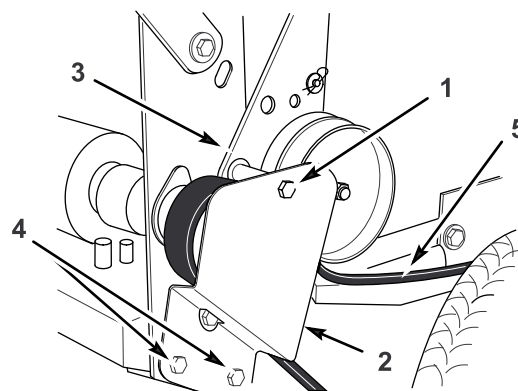


Figure 48

G000263

- | | |
|------------------------------------|----------------------------|
| 1. Boulon supérieur | 4. Boulon inférieur |
| 2. Support de poulie de tension | 5. Courroie de déplacement |
| 3. Support de la poulie de tension | |

2. Desserrez suffisamment les 2 vis de fixation inférieures pour permettre à la courroie de passer entre la poulie d'entraînement et le support de la poulie de tension (Figure 48).
3. Décollez la roue du sol pour faciliter le retrait de la courroie, et déposez la courroie.
4. Installez une courroie neuve.
5. Montez la vis de fixation supérieure du support et de la patte de la poulie de tension au cadre arrière (Figure 48).
6. Serrez suffisamment les 2 vis de fixation inférieures pour permettre à la courroie de passer entre la poulie d'entraînement et le support de la poulie de tension (Figure 48).

Remplacement de la courroie de transmission

Périodicité des entretiens: Toutes les 50 heures

1. Désengagez la PDF et serrez le frein de stationnement.

2. Avant de quitter la position d'utilisation, coupez le moteur, enlevez la clé de contact et attendez l'arrêt complet de toutes les pièces mobiles.
3. Déposez la courroie d'entraînement de PDF. Voir Remplacement de la courroie d'entraînement de PDF à la [Entretien des courroies \(page 37\)](#).
4. Soulevez l'avant de la machine sur des chandelles.
5. Débranchez le connecteur du fil d'embrayage du faisceau.
6. Détachez le dispositif de retenue de l'embrayage du plancher moteur ([Figure 49](#)).

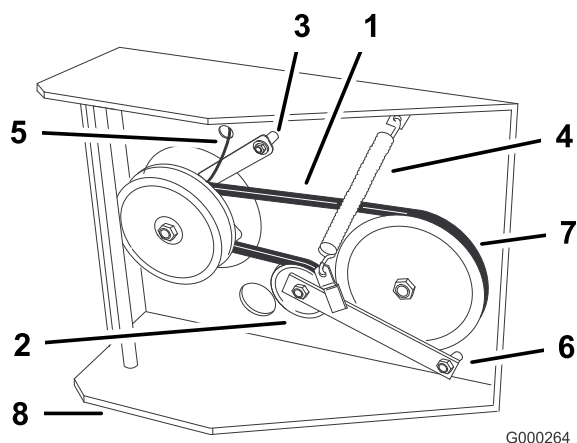


Figure 49

- | | |
|---|--------------------------------------|
| 1. Courroie de transmission | 5. Connecteur du fil d'embrayage |
| 2. Poulie de tension | 6. Boulon de pivot |
| 3. Dispositif de retenue de l'embrayage | 7. Poulie d'entraînement d'embrayage |
| 4. Ressort de tension | 8. Plancher moteur |

7. Débranchez le ressort de tension sur le côté du cadre ([Figure 49](#)).
8. Desserrez suffisamment le boulon de pivot pour enlever la courroie de déplacement de la poulie d'entraînement et de l'embrayage.
9. Installez une courroie neuve autour de l'embrayage et de la poulie d'entraînement.
10. Serrez le boulon de pivot à un couple de 47 à 54 Nm (35 à 40 pi-lb).
11. Placez le ressort de tension entre le bras de tension et la patte du cadre ([Figure 49](#)).
12. Reposez le dispositif de retenue de l'embrayage sur le plancher moteur ([Figure 49](#)).
13. Rebranchez le connecteur du fil d'embrayage sur le faisceau.
14. Reposez la courroie de PDF.

Remplacement de la courroie du tablier de coupe

Périodicité des entretiens: Toutes les 50 heures

La courroie du tablier de coupe peut montrer les signes d'usure suivants : grincement pendant la rotation, glissement des lames pendant la coupe, bords effilochés, traces de brûlures et fissures. Remplacez la courroie quand elle présente ce genre de problèmes.

1. Désengagez la PDF et serrez le frein de stationnement.
2. Avant de quitter la position d'utilisation, coupez le moteur, enlevez la clé de contact et attendez l'arrêt complet de toutes les pièces mobiles.
3. Déverrouillez et déposez le capot du bâti porteur.
4. Déverrouillez et déposez les couvercles de courroie.
5. Déposez la courroie d'entraînement de PDF. Voir Remplacement de la courroie d'entraînement de PDF.
6. Décrochez le ressort du bras de tension pour réduire la tension sur le bras et la poulie de tension, puis enlevez la courroie usagée ([Figure 50](#) ou [Figure 51](#)).
7. Placez une courroie neuve autour des 2 poulies d'axe extérieures, de la poulie de tension et dans la gorge inférieure de la poulie d'axe double ([Figure 50](#) ou [Figure 51](#)).
8. Raccrochez le ressort du bras de tension ([Figure 50](#) ou [Figure 51](#)).
9. Reposez la courroie de PDF. Voir Remplacement de la courroie d'entraînement de PDF.
10. Réglez l'écartement entre le guide et la courroie à 3 mm (1/8 po) ([Figure 50](#) ou [Figure 51](#)).
11. Posez les couvercles de courroie sur le tablier de coupe et verrouillez-les.
12. Posez le capot du bâti porteur sur le tablier de coupe et verrouillez-le.

Remplacement de la courroie d'entraînement de PDF

Périodicité des entretiens: Toutes les 50 heures

La courroie d'entraînement peut montrer les signes d'usure suivants : grincement pendant la rotation, glissement des lames pendant la coupe, bords effilochés, traces de brûlures et fissures. Remplacez la courroie quand elle présente ce genre de problèmes.

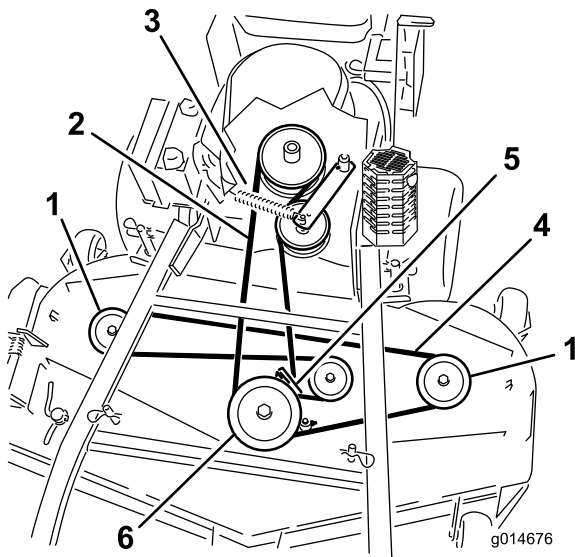


Figure 50

Tablier de coupe de 122 cm (48 pouces) représenté

- | | |
|-----------------------------------|---------------------------------|
| 1. Poulie extérieure | 4. Courroie du tablier de coupe |
| 2. Courroie d'entraînement de PDF | 5. Guide de courroie |
| 3. Ressort du bras de tension | 6. Poulie d'axe centrale |

- Désengagez la PDF et serrez le frein de stationnement.
- Avant de quitter la position d'utilisation, coupez le moteur, enlevez la clé de contact et attendez l'arrêt complet de toutes les pièces mobiles.
- Déverrouillez et déposez le capot du bâti porteur.
- Déverrouillez et déposez les couvercles de courroie.
- Déposez le protecteur thermique du plancher moteur et du bâti porteur.
- Déchaussez la courroie de la poulie centrale du tablier de coupe (Figure 52).

Reportez-vous à la Figure 53 pour enlever la courroie de la poulie gauche sur un tablier de coupe de 91 cm (36 po).

Remarque: Procédez avec précaution lors du retrait de la courroie, car la tension est augmentée par la poulie de tension rappelée par ressort.

- Retirez la courroie de la poulie de moteur et la poulie de tension rappelée par ressort (Figure 52).

Reportez-vous à la Figure 53 pour déposer la courroie des poulies sur le tablier de coupe de 91 cm (36 po).

- Placez une courroie neuve sur la poulie de moteur et la poulie de tension rappelée par ressort (Figure 52).
- Installez la courroie sur la poulie centrale du tablier de coupe (Figure 52).

Reportez-vous à la Figure 53 pour installer la courroie sur la poulie gauche sur un tablier de coupe de 91 cm (36 po).

Remarque: Procédez avec précaution lors de la repose de la courroie, car la tension est augmentée par la poulie de tension rappelée par ressort.

- Reposez le protecteur thermique sur le plancher moteur et le bâti porteur.
- Réglez l'écartement entre le guide et la courroie à 3 mm (1/8 po) pour les tabliers de coupe de 122 cm (48 po) (Figure 52).
- Posez les couvercles de courroie sur le tablier de coupe et verrouillez-les.
- Posez le capot sur le bâti porteur et verrouillez-le.

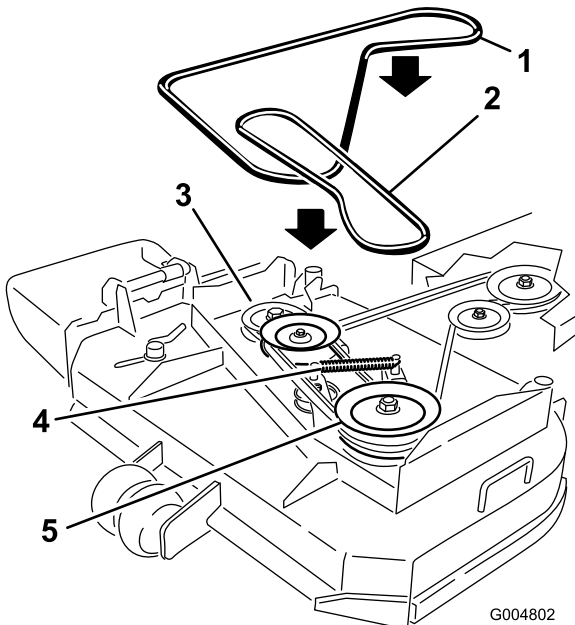


Figure 51

Tablier de coupe de 91 cm (36 pouces) représenté

- | | |
|--------------------------------------|--------------------------------------|
| 1. Courroie du tablier de coupe | 4. Ressort du bras de tension |
| 2. Courroie d'entraînement de PDF | 5. Poulie de courroie d'entraînement |
| 3. Poulie de courroie d'entraînement | |

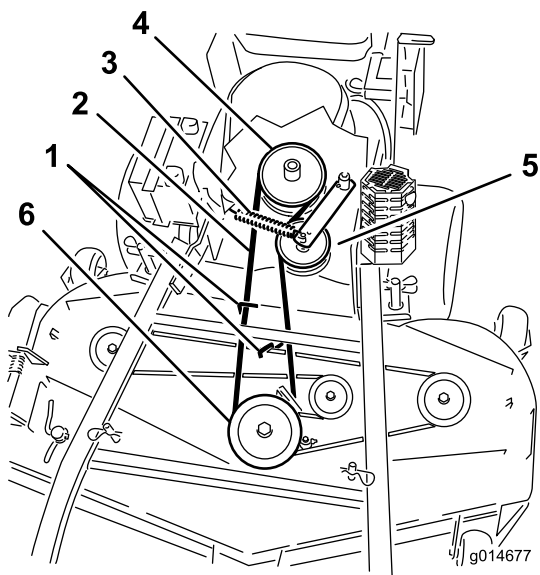


Figure 52

Tablier de coupe de 122 cm (48 pouces) représenté

- | | |
|---|---|
| 1. Guide de courroie d'entraînement de la PDF | 4. Poulie d'engagement de PDF |
| 2. Courroie d'entraînement de PDF | 5. Poulie de tension de la courroie d'entraînement de PDF |
| 3. Ressort de tension | 6. Poulie d'axe centrale |

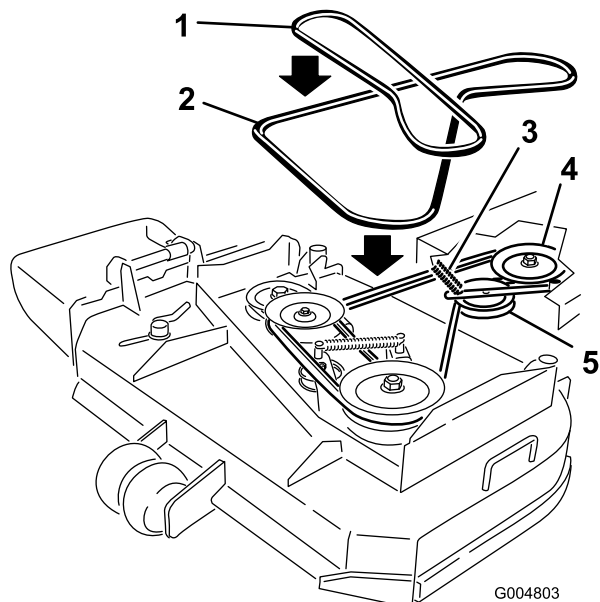


Figure 53

Tablier de coupe de 91 cm (36 pouces) représenté

- | | |
|-----------------------------------|-----------------------|
| 1. Courroie du tablier de coupe | 4. Poulie d'embrayage |
| 2. Courroie d'entraînement de PDF | 5. Poulie de tension |
| 3. Bras de tension et ressort | |

Réglage de l'ancrage du ressort de la poulie de tension de la courroie d'entraînement de PDF

La position de la poulie de tension de PDF peut être réglée pour augmenter ou réduire la tension de la courroie.

Aidez-vous de la [Figure 54](#) pour les différentes positions de la poulie.

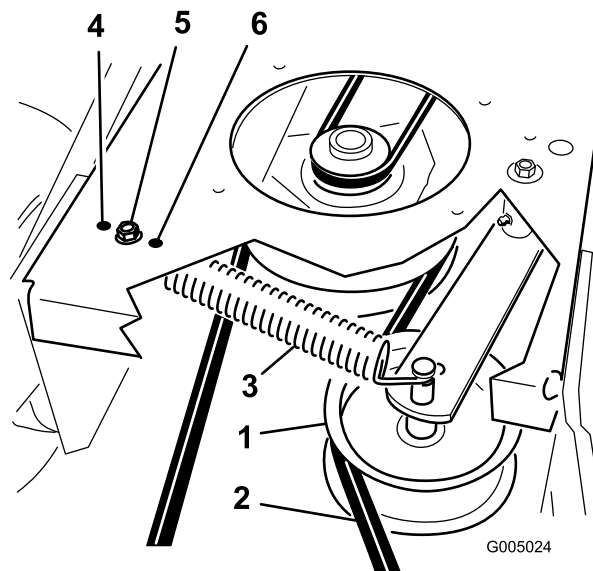


Figure 54

- | | |
|---|---|
| 1. Poulie de tension de la courroie d'entraînement de PDF | 4. Tension maximum pour les courroies usées |
| 2. Courroie d'entraînement de PDF | 5. Tension moyenne pour les courroies en bon état |
| 3. Ressort de tension | 6. Tension minimum pour les courroies neuves |

Entretien du tablier de coupe

Entretien des lames

Pour un bon résultat, les lames doivent toujours être bien aiguisées. Il est utile de prévoir une ou plusieurs lames de réserve pour le remplacement et l'aiguisage.

⚠ ATTENTION

Une lame usée ou endommagée peut se briser et projeter le morceau cassé vers l'utilisateur ou des personnes à proximité, et leur infliger des blessures graves ou mortelles.

- Vérifiez l'état et l'usure des lames périodiquement.
- Remplacez les lames usées ou endommagées.

Avant le contrôle ou l'entretien des lames

Placez la machine sur une surface plane et horizontale, désengagez les lames et serrez le frein de stationnement.

Coupez le contact. Enlevez la clé et débranchez le fil des bougies

Contrôle des lames

Périodicité des entretiens: À chaque utilisation ou une fois par jour

1. Examinez le tranchant des lames (Figure 55). Si les lames sont émoussées ou présentent des indentations, déposez-les et affûtez-les. Voir Aiguisage des lames.

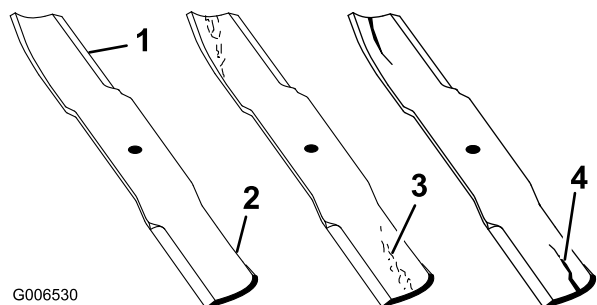


Figure 55

- | | |
|-------------------|--|
| 1. Tranchant | 3. Usure/entaille dans la partie relevée |
| 2. Partie relevée | 4. Fissure dans la partie relevée |

2. Inspectez les lames, surtout la partie relevée (Figure 55). Remplacez toute lame fendue, usée ou qui présente une entaille (repère 3. de Figure 55).

Détection des lames faussées

1. Désengagez la PDF, amenez les leviers de commande de déplacement à la position de verrouillage au point mort et serrez le frein de stationnement.
2. Avant de quitter la position d'utilisation, coupez le moteur, enlevez la clé de contact et attendez l'arrêt complet de toutes les pièces mobiles.
3. Tournez les lames dans le sens longitudinal.
4. Mesurez la distance entre la surface plane et le tranchant (position A) des lames (Figure 56).

Remarque: Notez cette valeur. Pour les tabliers de coupe de 91 cm (36 pouces), reportez-vous à la Figure 57.

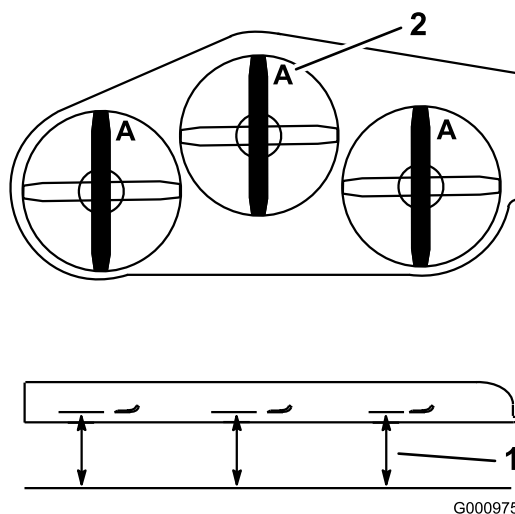


Figure 56

Tablier de coupe de 122 cm (48 pouces) représenté

1. Point de mesure entre la lame et le sol plat
2. Position A

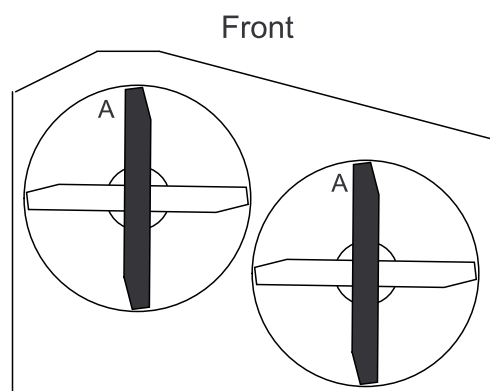


Figure 57

Tablier de coupe de 91 cm (36 pouces) représenté

5. Tournez les lames pour faire passer les pointes qui sont à l'arrière à l'avant.

- Mesurez la distance entre la surface plane et le tranchant des lames, au même endroit qu'à l'opération 4 ci-dessus.

Remarque: Les mesures obtenues aux opérations 4 et 5 ne doivent pas différer de plus de 3 mm (1/8 po). Si la différence est supérieure à 3 mm (1/8 po), la lame est faussée et doit être remplacée; voir Dépose des lames et Pose des lames.

⚠ ATTENTION

Une lame faussée ou endommagée peut se briser et projeter le morceau cassé dans votre direction ou celle de personnes à proximité, et causer des blessures graves ou mortelles.

- Remplacez toujours une lame faussée ou endommagée par une neuve.
- Ne créez jamais d'indentations dans les bords ou à la surface des lames, par exemple en les limant.

Dépose des lames

Remplacez les lames si elles ont heurté un obstacle, et si elles sont déséquilibrées ou faussées. Pour garantir un rendement optimal et la sécurité continue de la machine, utilisez toujours des lames Toro d'origine. Les lames d'autres constructeurs peuvent entraîner la non-conformité aux normes de sécurité.

- Tenez la lame par son extrémité avec un chiffon ou un gant épais.
- Pour les tabliers de coupe de 122 cm (48 pouces), enlevez le boulon de lame, la rondelle bombée et la lame de l'axe de pivot (Figure 58).

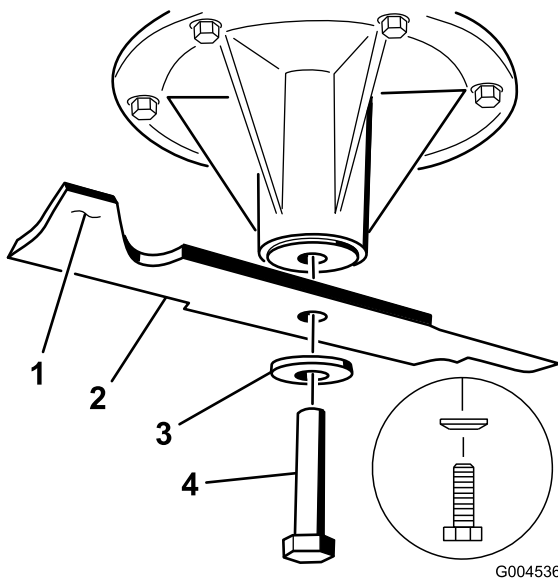


Figure 58

Tabliers de coupe de 122 cm (48 po)

- | | |
|------------------------------|--------------------|
| 1. Partie relevée de la lame | 3. Rondelle bombée |
| 2. Lame | 4. Boulon de lame |

- Pour les tabliers de coupe de 91 cm (36 po), enlevez le boulon de lame, la rondelle bombée, le renfort de lame et la lame de l'axe de pivot (Figure 59).

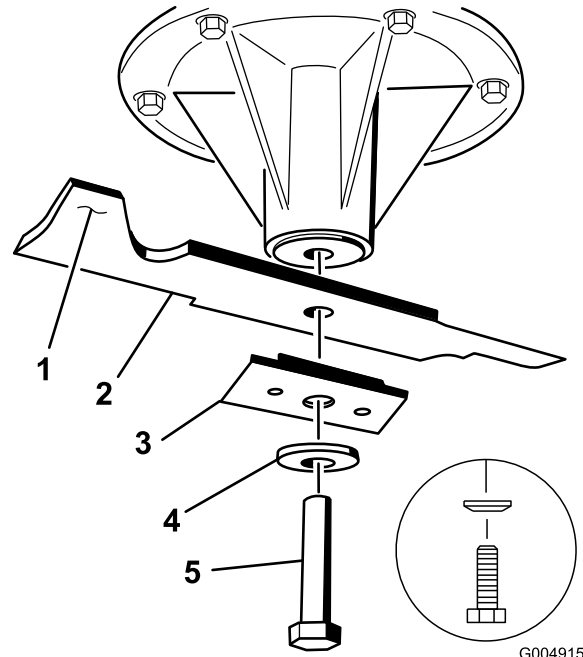


Figure 59

Tabliers de coupe de 91 cm (36 po)

- | | |
|------------------------------|--------------------|
| 1. Partie relevée de la lame | 4. Rondelle bombée |
| 2. Lame | 5. Boulon de lame |
| 3. Renfort de lame | |

Affûtage des lames

- Au moyen d'une lime, aiguiser les tranchants aux deux extrémités de la lame (Figure 60).

Remarque: Veillez à conserver l'angle de coupe d'origine. Limez la même quantité de métal sur chacun des deux tranchants pour ne pas déséquilibrer la lame.

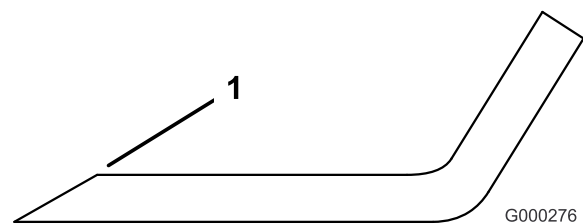


Figure 60

- Aiguiser en conservant l'angle d'origine
- Vérifiez l'équilibre de la lame en la plaçant sur un équilibreur (Figure 61).
- Si la lame reste horizontale, elle est équilibrée et peut être utilisée.

Remarque: Si la lame est déséquilibrée, limez un peu l'extrémité de la partie relevée seulement (Figure 58).

- Répétez cette procédure jusqu'à ce que la lame soit équilibrée.

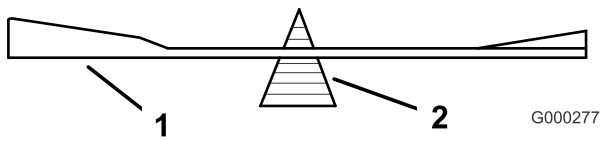


Figure 61

- Lame
- Équilibreur

Pose des lames

- Placez la lame sur l'axe (Figure 58).

Important: Pour obtenir une coupe correcte, la partie relevée de la lame doit être tournée vers le haut et dirigée vers l'intérieur du tablier de coupe (Figure 58).

- Sur les tabliers de coupe de 122 cm (48 po), montez la lame, la rondelle bombée et le boulon de lame (Figure 58).
- Sur les tabliers de coupe de 91 cm (36 po), montez la lame, le renfort, la rondelle bombée et le boulon de lame (Figure 59).
- Serrez le boulon de lame à un couple de 115 à 140 Nm (85 à 110 pi-lb).

Correction de la qualité de coupe

Si une lame tond plus bas que l'autre, procédez comme suit :

Remarque: La pression de gonflage des pneus est primordiale pour ces procédures. Vérifiez que tous les pneus sont gonflés à la pression voulue.

- Désengagez la PDF et serrez le frein de stationnement.
- Avant de quitter la position d'utilisation, coupez le moteur, enlevez la clé de contact et attendez l'arrêt complet de toutes les pièces mobiles.
- Débranchez la ou les bougies.
- Gonflez les pneus arrière à la pression spécifiée.
- Assurez-vous que ni les lames ni les axes ne sont faussés. Voir Détection des lames faussées.
- Réglez la hauteur de coupe à 101,6 mm (4 po). Voir Réglage de la hauteur de coupe.
- Effectuez les opérations décrites dans les sections suivantes : Installation du cadre, Contrôle de l'inclinaison avant/arrière et Contrôle de l'horizontalité transversale.

Installation du cadre

Contrôle de l'alignement entre le bâti porteur et le plancher moteur

Remarque: Un mauvais alignement peut causer une usure excessive de la courroie d'entraînement de PDF.

- Désengagez la PDF et serrez le frein de stationnement.
- Avant de quitter la position d'utilisation, coupez le moteur, enlevez la clé de contact et attendez l'arrêt complet de toutes les pièces mobiles.
- Placez une longue planche, ou autre objet similaire parfaitement droit en haut du plancher moteur, comme illustré à la Figure 62.
- Au niveau du tube transversal du bâti porteur, mesurez la hauteur au point A (Figure 62).

Remarque: Elle doit être égale à 33 mm (1-5/16 po) \pm 6 mm (1/4 po).

- Si la hauteur au point A n'est pas correcte, un réglage s'impose.
- Desserrez les boulons de montage du bâti porteur de chaque côté de la machine (Figure 62).
- Alignez le bâti porteur et le plancher moteur à 33 mm (1-5/16 po) \pm 6 mm (1/4 po) au point A (Figure 62).
- Serrez les boulons de montage du bâti porteur de chaque côté de la machine.

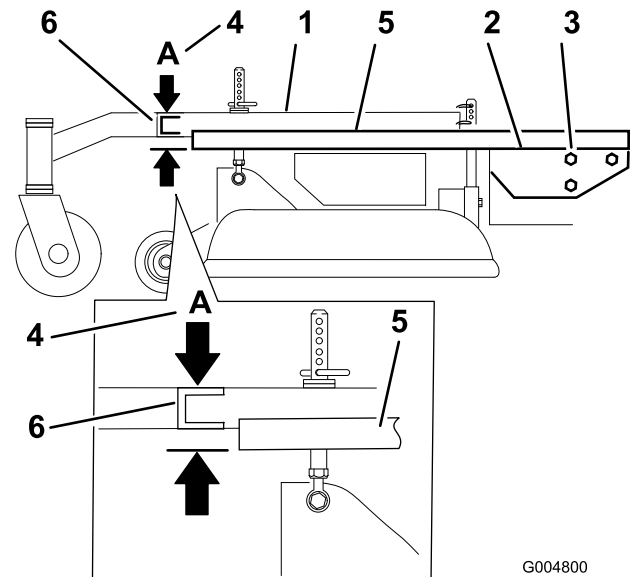


Figure 62

- | | |
|---------------------------------------|--|
| 1. Bâti porteur | 4. Point A – 33 mm (1-5/16 po) \pm 6 mm (1/4 po) |
| 2. Haut du plancher moteur | 5. Règle droite |
| 3. Boulons de montage du bâti porteur | 6. Tube transversal du bâti porteur |

Contrôle de la hauteur du plancher moteur

1. Désengagez la PDF et serrez le frein de stationnement.
2. Avant de quitter la position d'utilisation, coupez le moteur, enlevez la clé de contact et attendez l'arrêt complet de toutes les pièces mobiles.
3. Gonflez les pneus arrière à la pression spécifiée; voir [Entretien du système d'entraînement \(page 33\)](#).
4. Mesurez la hauteur du plancher moteur au point A ([Figure 63](#)).

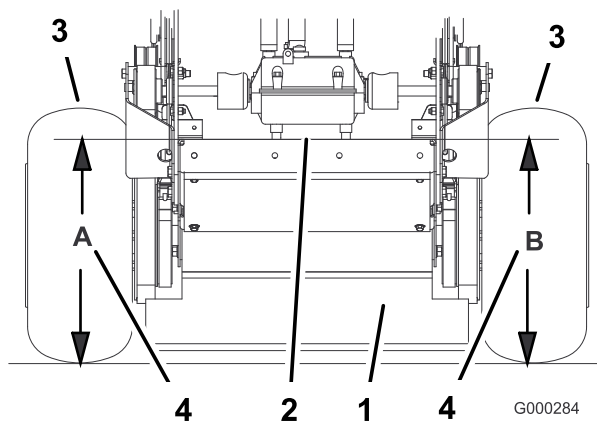


Figure 63

- | | |
|------------------------------|------------------------------------|
| 1. Vue arrière de la machine | 3. Pneus |
| 2. Haut du plancher moteur | 4. Hauteur égale aux points A et B |
5. Mesurez la hauteur du plancher moteur au point B ([Figure 63](#)).
 6. Si les deux hauteurs aux points A et B diffèrent, modifiez légèrement la pression des pneus pour les égaliser.

Contrôle de l'inclinaison avant/arrière du bâti porteur

L'inclinaison avant/arrière du bâti porteur doit être comprise entre 3 mm (1/8 po) et 9 mm (3/8 po) sur 61 cm (24 po) de sa longueur ([Figure 64](#)).

1. Mesurez 61 cm (24 po) sur le bâti porteur ([Figure 64](#)).

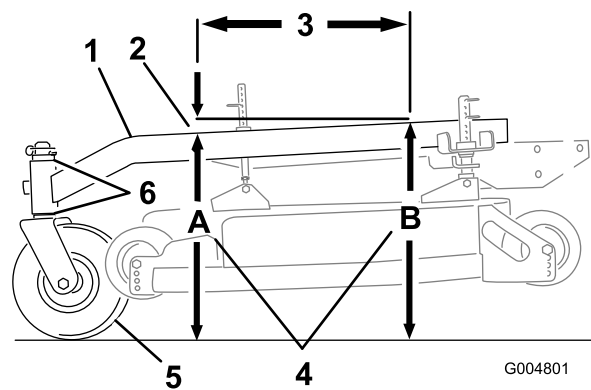


Figure 64

- | | |
|--|----------------------------------|
| 1. Bâti porteur | 4. Hauteur aux points A et B |
| 2. Inclinaison de 6 à 10 mm (1/4 à 3/8 po) sur 61 cm (24 po) de longueur | 5. Roue pivotante |
| 3. 61 cm (24 po) | 6. Entretoises de roue pivotante |

2. Mesurez la hauteur du bâti porteur au point A ([Figure 64](#)).
3. Mesurez la hauteur du bâti porteur au point B ([Figure 64](#)).
4. La hauteur au point A doit être inférieure de 6 à 10 mm (1/4 à 3/8 po) par rapport au point B ([Figure 64](#)).
5. Si ce n'est pas le cas, déplacez les entretoises des roues pivotantes de manière à obtenir l'inclinaison voulue de 6 à 10 mm (1/4 à 3/8 po) ([Figure 64](#)).

Remarque: Déplacez les entretoises en haut ou en bas pour corriger l'inclinaison.

6. Il pourra aussi être nécessaire d'ajuster légèrement la pression des pneus pour obtenir une inclinaison de 6 mm (1/4 po).

Contrôle de la hauteur transversale du bâti porteur

Le bâti porteur doit être parallèle au sol d'un côté à l'autre.

1. Désengagez la PDF et serrez le frein de stationnement.
2. Avant de quitter la position d'utilisation, coupez le moteur, enlevez la clé de contact et attendez l'arrêt complet de toutes les pièces mobiles.
3. Gonflez les pneus arrière à la pression spécifiée; voir [Entretien du système d'entraînement \(page 33\)](#).
4. Mesurez la hauteur du bâti porteur au point A ([Figure 65](#)).
5. Mesurez la hauteur du bâti porteur au point B ([Figure 65](#)).
6. Si les hauteurs diffèrent, déplacez des entretoises en haut ou en bas de la roue pivotante pour les égaliser. La pression des pneus peut aussi être réglée pour obtenir l'horizontalité transversale voulue.

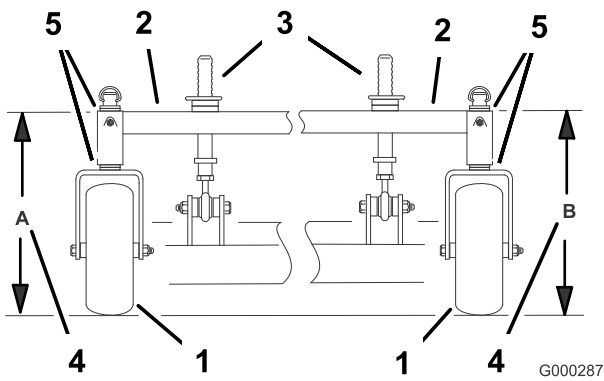


Figure 65

- | | |
|---------------------------------------|-----------------------------------|
| 1. Roue pivotante | 4. Hauteur égale aux point A et B |
| 2. Bâti porteur | 5. Entretoises de roue pivotante |
| 3. Goupille de hauteur de coupe avant | |

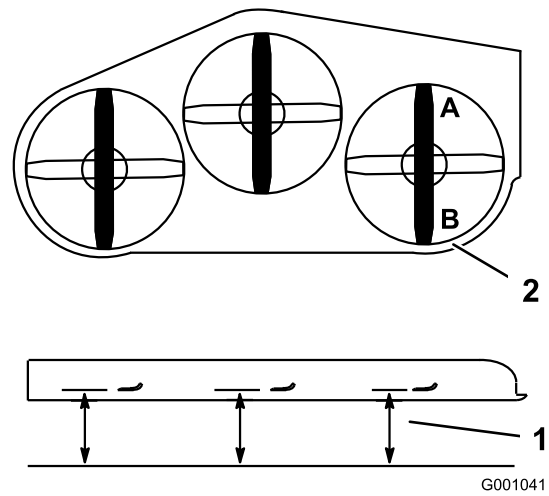


Figure 66

Tablier de coupe de 122 cm (48 pouces) représenté

- | | |
|--------------------------------------|---|
| 1. Mesurez la lame aux points A et B | 2. Mesurez à partir d'une surface plane |
|--------------------------------------|---|

Contrôle du réglage de l'inclinaison avant/arrière du tablier de coupe

1. Gonflez les pneus arrière à la pression spécifiée; voir [Entretien du système d'entraînement \(page 33\)](#).
2. Tournez 1 lame dans le sens longitudinal. Mesurez la distance aux points **A** et **B** entre une surface plane et le bord coupant des pointes des lames ([Figure 66](#) ou [Figure 67](#)).

Remarque: Pour les tabliers de coupe de 91 cm (36 pouces), reportez-vous à la [Figure 67](#).

3. La lame doit être plus basse de 6 mm (1/4 po) à l'avant au niveau du point **A** qu'à l'arrière au niveau du point **B**.
4. Tournez les lames et répétez la procédure avec les autres.
5. Si le réglage n'est pas correct, passez à la rubrique [Modification de l'inclinaison avant/arrière du tablier de coupe](#).

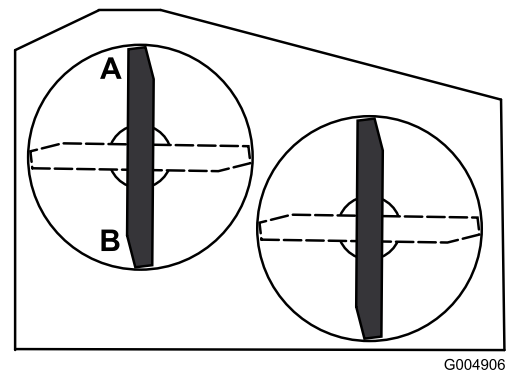


Figure 67

Tablier de coupe de 91 cm (36 pouces) représenté

Modification de l'inclinaison avant/arrière du tablier de coupe

Ce changement s'effectue en réglant les montants de hauteur de coupe avant.

1. Vous pouvez régler les montants de hauteur de coupe avant pour modifier l'inclinaison avant/arrière ([Figure 68](#)).

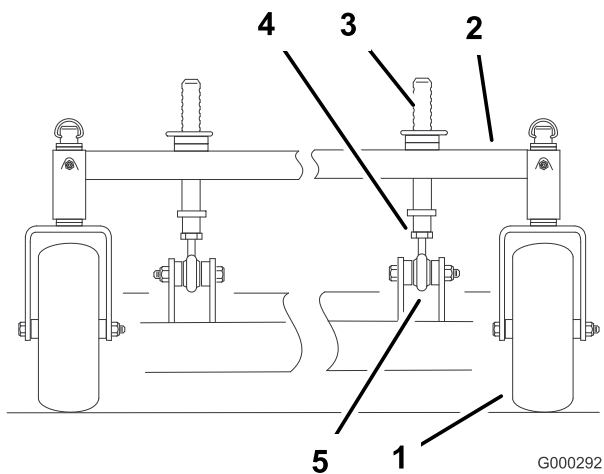


Figure 68

- | | |
|---------------------------------------|---------------------|
| 1. Roue pivotante | 4. Écrou de blocage |
| 2. Bâti porteur | 5. Rotule |
| 3. Goupille de hauteur de coupe avant | |

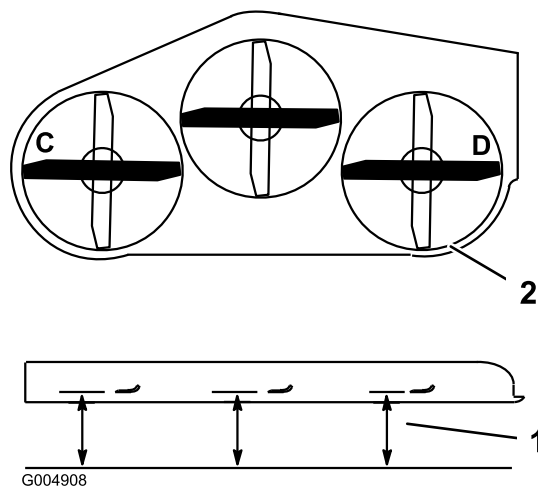


Figure 69

Tablier de coupe de 122 cm (48 pouces) représenté

- | | |
|---|--------------------------------------|
| 1. Mesurez à partir d'une surface plane | 2. Mesurez la lame aux points C et D |
|---|--------------------------------------|

2. Pour élever l'avant du tablier de coupe, desserrez le contre-écrou et tournez la goupille avant dans le sens horaire (Figure 68).
3. Pour abaisser l'avant du tablier de coupe, desserrez le contre-écrou et tournez la goupille avant dans le sens antihoraire (Figure 68)
4. Tournez les lames dans le sens longitudinal.
5. Mesurez la distance aux points C et D (Figure 66) entre une surface plane et le tranchant des lames.
6. Contrôlez l'horizontalité transversale du tablier de coupe.
7. Resserrez les écrous de blocage (Figure 68).

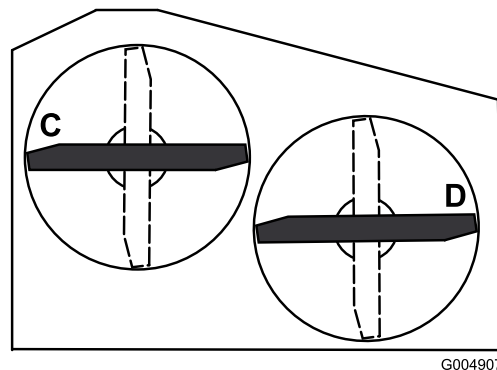


Figure 70

Tablier de coupe de 91 cm (36 pouces) représenté

5. Les mesures aux points C et D ne doivent pas différer de plus de 6 mm (1/4 po).

Contrôle de la hauteur transversale du tablier de coupe

1. Gonflez les pneus arrière à la pression spécifiée; voir [Entretien du système d'entraînement \(page 33\)](#).
2. Tournez les lames pour les mettre parallèles dans le sens transversal.
3. Mesurez la distance aux points C et D (Figure 69) entre une surface plane et le bord coupant des pointes des lames.
4. Pour les tabliers de coupe de 91 cm (36 pouces), reportez-vous à la [Figure 70](#).

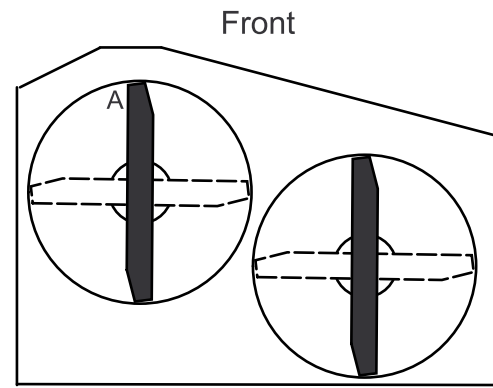
Modification de la hauteur transversale du tablier de coupe

Pour modifier la hauteur transversale, ajustez la pression des pneus arrière et les entretoises de roues pivotantes.

1. Modifiez la pression des pneus arrière

Remarque: du côté à régler.

2. Réglez l'entretoise de la roue pivotante.
3. Vérifiez de nouveau l'inclinaison avant/arrière et l'horizontalité transversale du tablier de coupe.



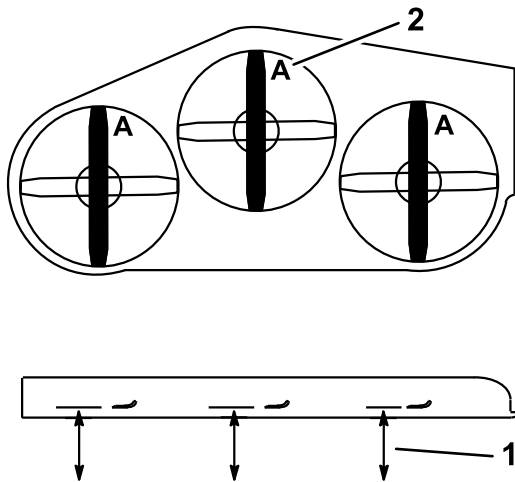
G000296

Figure 72

Tablier de coupe de 91 cm (36 pouces) représenté

Réglage de la hauteur de coupe

1. Contrôlez la pression des pneus arrière.
2. Réglez la hauteur de coupe à 101,6 mm (4 po) en vous aidant de l'autocollant de réglage.
3. Placez la machine sur une surface plane, et tournez une lame dans le sens longitudinal.
4. Mesurez au point **A** et entre la surface plane et le bord coupant des pointes des lames (Figure 71)
5. Pour les tabliers de coupe de 91 cm (36 pouces), reportez-vous à la Figure 72.



G000975

Figure 71

Tablier de coupe de 122 cm (48 pouces) représenté

1. Mesurez à partir d'une surface plane
2. Mesurez la lame au point **A**

6. La distance obtenue doit être de 101,6 mm (3 po).
7. Si ce n'est pas le cas :
 - A. Corrigez la pression des pneus arrière.
 - B. Réglez les entretoises des chapes de roues pivotantes.
 - C. Réglez les axes de support de tablier de coupe avant.
8. Contrôlez l'inclinaison avant/arrière du bâti porteur.

Remplacement du déflecteur d'herbe

⚠ ATTENTION

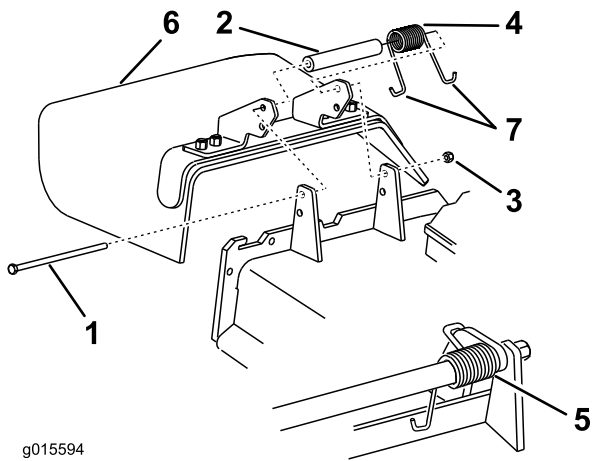
Si l'ouverture d'éjection n'est pas fermée, l'utilisateur ou d'autres personnes peuvent être blessés gravement par les objets happés et éjectés par la tondeuse. Un contact avec la lame est également possible.

N'utilisez jamais la tondeuse sans l'équiper d'une plaque d'obturation, d'un déflecteur de déchiquetage, d'un déflecteur d'herbe ou d'un bac de ramassage.

1. Retirez le contre-écrou, le boulon, le ressort et l'entretoise qui fixent le déflecteur aux supports de pivot (Figure 73). Déposez le déflecteur d'herbe s'il est endommagé ou usé.

Remisage

Nettoyage et remisage



g015594

Figure 73

- | | |
|-----------------|------------------------------|
| 1. Boulon | 5. Ressort en place |
| 2. Entretoise | 6. Déflecteur d'herbe |
| 3. Contre-écrou | 7. Extrémité en J du ressort |
| 4. Ressort | |

- Placez une entretoise et un ressort sur le déflecteur d'herbe. Placez une extrémité du ressort en **J** derrière le bord du tablier.

Remarque: Prenez soin de placer une extrémité en **J** du ressort derrière le bord du tablier avant de mettre le boulon en place, comme montré à la [Figure 73](#).

- Remettez le boulon et l'écrou. Accrochez l'extrémité en **J** du ressort au déflecteur d'herbe ([Figure 73](#)).

Important: Le déflecteur d'herbe doit pouvoir pivoter. Ouvrez complètement le déflecteur d'herbe et vérifiez qu'il peut s'abaisser complètement.

- Désengagez la PDF, serrez le frein de stationnement et coupez le contact. Enlevez la clé de contact.
- Débarrassez l'extérieur de la machine, et surtout le moteur, des déchets d'herbe coupée, des saletés et de la crasse. Éliminez toute saleté et les débris d'herbe sèche pouvant se trouver sur les ailettes de la culasse et le carter du ventilateur.

Important: Vous pouvez laver la machine avec de l'eau et un détergent doux. N'utilisez pas de nettoyeur haute pression. N'utilisez pas trop d'eau, surtout près de la plaque du levier de vitesses et du moteur.

- Contrôlez le frein; voir Entretien du frein à la section [Entretien des freins \(page 36\)](#).
- Effectuez l'entretien du filtre à air; voir Entretien du filtre à air à la section [Entretien du moteur \(page 27\)](#).
- Graissez la machine; voir Graissage et lubrification à la section [Lubrification \(page 26\)](#).
- Changez l'huile moteur; voir Vidange de l'huile moteur et remplacement du filtre à huile à la section [Entretien du moteur \(page 27\)](#).
- Contrôlez la pression des pneus; voir Contrôle de la pression des pneus à la section [Entretien du système d'entraînement \(page 33\)](#).
- Remisage à long terme :
 - Ajoutez un stabilisateur/conditionneur dans le réservoir de carburant.
 - Faites tourner le moteur pendant 5 minutes pour faire circuler le carburant traité dans tout le circuit d'alimentation.
 - Coupez le moteur, laissez-le refroidir, puis vidangez le réservoir de carburant (voir Entretien du réservoir de carburant à la section [Entretien du système d'alimentation \(page 31\)](#)) ou laissez tourner le moteur jusqu'à ce qu'il s'arrête.
 - Remettez le moteur en marche et laissez-le tourner jusqu'à ce qu'il s'arrête. Répétez la procédure en sélectionnant le starter, jusqu'à ce que le moteur ne veuille plus démarrer.
 - Débarrassez-vous du carburant correctement. Le recyclage doit être conforme à la réglementation locale en matière d'environnement.

Remarque: Ne conservez pas l'essence traitée/additionnée de stabilisateur plus de 3 mois.

- Enlevez la bougie et vérifiez son état; voir Entretien de la bougie à la section [Entretien du moteur \(page 27\)](#). Versez ensuite deux cuillerées à soupe d'huile moteur dans l'ouverture laissée par la ou les bougies. Actionnez le démarreur pour faire tourner le moteur et

bien répartir l'huile dans le cylindre. Reposez la ou les bougies. Ne rebranchez pas le fil de la ou des bougies.

10. Contrôlez et resserrez tous les boulons, écrous et vis. Réparez ou remplacez toute pièce endommagée ou défectueuse.
11. Peignez toutes les surfaces métalliques éraflées ou mises à nu. Une peinture pour retouches est disponible chez les dépositaires-réparateurs agréés.
12. Rangez la machine dans un endroit propre et sec, comme un garage ou une remise. Enlevez la clé de contact et rangez-la en lieu sûr. Couvrez la machine pour la protéger et la garder propre.

Dépistage des défauts

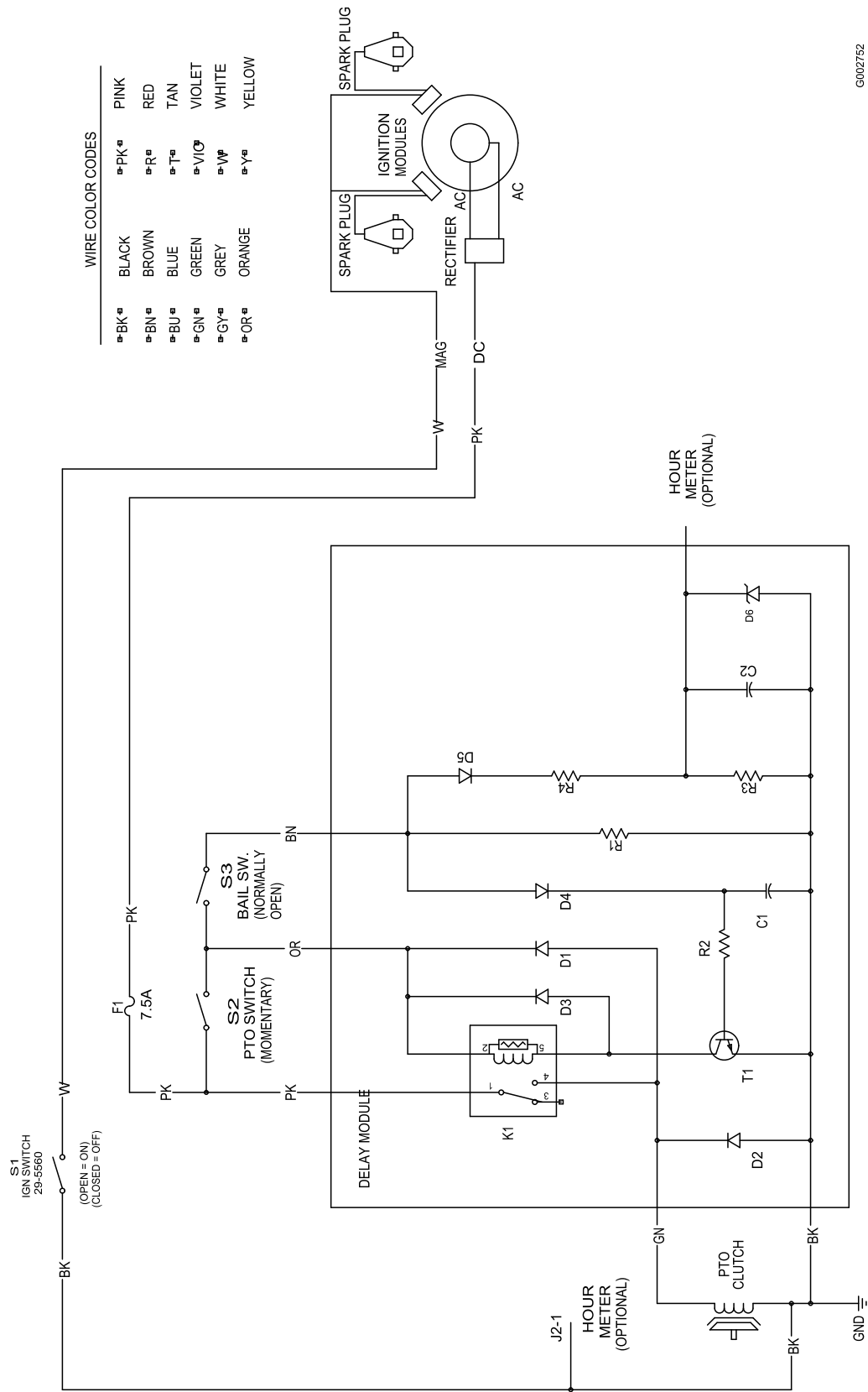
Problème	Cause possible	Mesure corrective
Le démarreur ne fonctionne pas.	<ol style="list-style-type: none"> 1. La commande des lames (PDF) est engagée. 2. Le frein de stationnement n'est pas serré. 3. Les leviers de commande ne sont pas en position de verrouillage au point mort. 4. Il n'y a personne sur le siège. 5. La batterie est à plat. 6. Les connexions électriques sont corrodées ou desserrées. 7. Le fusible a grillé. 8. Le relais ou le contacteur est défectueux. 	<ol style="list-style-type: none"> 1. Désengagez la commande des lames (PDF). 2. Serrez le frein de stationnement. 3. Verrouillez les leviers de commande au point mort. 4. Prenez place sur le siège. 5. Rechargez la batterie. 6. Contrôlez le bon contact des connexions électriques. 7. Remplacez le fusible. 8. Contactez un dépositaire-réparateur agréé.
Le moteur ne démarre pas, démarre difficilement ou cale	<ol style="list-style-type: none"> 1. Le réservoir de carburant est vide. 2. Le robinet d'arrivée de carburant est fermé. 3. Niveau d'huile bas dans le carter moteur. 4. La commande d'accélérateur n'est pas à la bonne position. 5. Le filtre à carburant est encrassé. 6. Impuretés, eau ou carburant altéré dans le système d'alimentation. 7. Le filtre à air est encrassé. 8. Le contacteur de siège ne fonctionne pas correctement. 9. Les connexions électriques sont corrodées, desserrées ou défectueuses. <ol style="list-style-type: none"> 1 Le relais ou le contacteur est défectueux. 1 La bougie est défectueuse. 1 Le fil de la bougie est débranché. 2. 	<ol style="list-style-type: none"> 1. Faites le plein de carburant. 2. Ouvrez le robinet d'arrivée de carburant. 3. Faites l'appoint d'huile. 4. Placez la commande d'accélérateur à mi-course entre les positions « Bas régime » et « Haut régime ». 5. Remplacez le filtre à carburant 6. Contactez un dépositaire-réparateur agréé. 7. Nettoyez ou remplacez l'élément du filtre à air. 8. Vérifiez le témoin du contacteur de siège. Remplacez le siège au besoin. 9. Vérifiez le bon contact des connexions électriques. Nettoyez soigneusement les bornes des connecteurs avec un produit de nettoyage pour contacts électriques, appliquez de la graisse diélectrique et rebranchez les connecteurs. <ol style="list-style-type: none"> 1 Contactez un dépositaire-réparateur agréé. 1 Nettoyez, ajustez ou remplacez la bougie. 1 Vérifiez la connexion du fil de la bougie. 2. bougie.
Le moteur perd de la puissance.	<ol style="list-style-type: none"> 1. Charge excessive du moteur. 2. Le filtre à air est encrassé. 3. Niveau d'huile bas dans le carter moteur. 4. Obturation des ailettes de refroidissement et des passages d'air au-dessus du moteur. 5. Obstruction de l'évent du bouchon du réservoir de carburant. 6. Le filtre à carburant est encrassé. 7. Impuretés, eau ou carburant altéré dans le système d'alimentation. 	<ol style="list-style-type: none"> 1. Réduisez votre vitesse. 2. Nettoyez l'élément du filtre à air. 3. Faites l'appoint d'huile. 4. Dégagez les ailettes de refroidissement et les passages d'air. 5. Nettoyez ou remplacez le bouchon du réservoir. 6. Remplacez le filtre à carburant 7. Contactez un dépositaire-réparateur agréé.

Problème	Cause possible	Mesure corrective
Le moteur surchauffe.	<ol style="list-style-type: none"> 1. Charge excessive du moteur. 2. Niveau d'huile bas dans le carter moteur. 3. Obturation des ailettes de refroidissement et des passages d'air au-dessus du moteur. 	<ol style="list-style-type: none"> 1. Réduisez votre vitesse. 2. Faites l'appoint d'huile. 3. Dégagez les ailettes de refroidissement et les passages d'air.
La machine tire à gauche ou à droite (quand les leviers sont complètement en avant)	<ol style="list-style-type: none"> 1. L'alignement des roues doit être réglé. 2. Les pneus des roues motrices ne sont pas gonflés correctement. 	<ol style="list-style-type: none"> 1. Réglez l'alignement des roues. 2. Gonflez les pneus des roues motrices à la pression correcte,
La machine ne se déplace pas.	<ol style="list-style-type: none"> 1. Les vannes de dérivation ne sont pas bien serrées. 2. La courroie de pompe est usée, détendue ou cassée. 3. La courroie de pompe est sortie d'une poulie. 4. Le ressort de tension est cassé ou manquant. 5. Niveau insuffisant ou surchauffe de l'huile hydraulique. 	<ol style="list-style-type: none"> 1. Serrez les vannes de dérivation. 2. Remplacez la courroie. 3. Remplacez la courroie. 4. Remplacez le ressort. 5. Faites l'appoint ou laissez refroidir l'huile hydraulique.
La machine vibre de manière anormale.	<ol style="list-style-type: none"> 1. Lame(s) faussée(s) ou déséquilibrée(s). 2. Le boulon de fixation de la lame est desserré. 3. Les boulons de montage du moteur sont desserrés. 4. Poulies de moteur, de tension ou de lames desserrées. 5. La poulie du moteur est endommagée. 6. Axe de lame faussé. 7. Le support moteur est desserré ou usé. 	<ol style="list-style-type: none"> 1. Remplacez la ou les lames. 2. Serrez le boulon de fixation de lame. 3. Serrez les boulons de montage du moteur. 4. Resserrez la poulie voulue. 5. Contactez un dépositaire-réparateur agréé. 6. Contactez un dépositaire-réparateur agréé. 7. Contactez un dépositaire-réparateur agréé.
La hauteur de la tonte est irrégulière.	<ol style="list-style-type: none"> 1. La ou les lames sont émoussées. 2. Lame(s) faussée(s). 3. Le tablier de coupe n'est pas de niveau. 4. Le dessous de la tondeuse est encrassé. 5. Pression des pneus incorrecte. 6. Axe de lame faussé. 	<ol style="list-style-type: none"> 1. Aiguiser la ou les lames. 2. Remplacez la ou les lames. 3. Mettez le tablier de coupe de niveau, transversalement et longitudinalement. 4. Nettoyez le dessous du tablier de coupe. 5. Corrigez la pression des pneus. 6. Contactez un dépositaire-réparateur agréé.
Les lames ne tournent pas.	<ol style="list-style-type: none"> 1. Courroie du tablier de coupe usée, lâche ou cassée. 2. La courroie du tablier de coupe est déchaussée. 3. La courroie d'entraînement de pompe est usée, détendue ou cassée. 4. Le ressort de tension est cassé ou manquant. 	<ol style="list-style-type: none"> 1. Remplacez la courroie du tablier de coupe. 2. Remplacez la courroie sur la poulie du tablier de coupe et vérifiez la position et le fonctionnement de la poulie de tension, du bras de tension et du ressort. 3. Vérifiez la tension de la courroie ou remplacez la courroie. 4. Remplacez le ressort.

Problème	Cause possible	Mesure corrective
L'embrayage ne s'engage pas.	<ol style="list-style-type: none"> 1. Le fusible a grillé. 2. Basse tension à l'embrayage. 3. La bobine est endommagée. 4. Alimentation électrique inadéquate. 5. L'entrefer rotor/induit est trop grand. 	<ol style="list-style-type: none"> 1. Remplacez le fusible. Vérifiez la résistance de la bobine, la charge de la batterie, le circuit de charge et les connexions des câbles; effectuez les remplacements nécessaires. 2. Vérifiez la résistance de la bobine, la charge de la batterie, le circuit de charge et les connexions des câbles; effectuez les remplacements nécessaires. 3. Remplacez l'embrayage. 4. Réparez ou remplacez le câble électrique d'embrayage ou le système électrique. Nettoyez les contacts des connecteurs. 5. Retirez la cale ou remplacez l'embrayage.

Schémas

KAWASAKI GEAR M.S.



WIRE COLOR CODES

■BK■	BLACK	■PK■	PINK
■BN■	BROWN	■R■	RED
■BU■	BLUE	■T■	TAN
■GN■	GREEN	■V■	VIOLET
■GY■	GREY	■W■	WHITE
■OR■	ORANGE	■Y■	YELLOW

Schéma électrique (Rev. A)

G002752

Remarques:

Remarques:



Conditions et produits couverts

The Toro Company et sa filiale, Toro Warranty Company, en vertu de l'accord passé entre elles, s'engagent conjointement à réparer les produits Toro ci-dessous s'ils présentent un défaut de fabrication ou de matériau.

Durées de garantie à partir de la date d'achat par le propriétaire d'origine :

Produits	Période de garantie
Tondeuses de 53 cm (21 po)	2 ans, usage résidentiel ¹ 1 an, usage commercial
• Moteurs ⁴	Honda – 2 ans Kawasaki – 3 ans
Tondeuses de 76 cm (30 po)	2 ans, usage résidentiel ¹ 1 an, usage commercial
• Moteurs ⁴	Kawasaki – 3 ans
Tondeuses autotractées de taille moyenne	2 ans
• Moteurs ⁴	Kawasaki – 3 ans
Tondeuses Grand Stand®	5 ans ou 1 200 heures ² 3 ans
• Moteurs ⁴	3 ans
• Châssis	À vie (propriétaire d'origine uniquement) ³
Tondeuses Z Master® série 2000	4 ans ou 500 heures ² 3 ans
• Moteurs ⁴	3 ans
• Châssis	À vie (propriétaire d'origine uniquement) ³
Tondeuses Z Master® série 3000	5 ans ou 1 200 heures ² 3 ans
• Moteurs ⁴	3 ans
• Châssis	À vie (propriétaire d'origine uniquement) ³
Tondeuses Z Master® série 5000	5 ans ou 1 200 heures ² Kohler Command – 2 ans Kohler EFI – 3 ans
• Moteurs ⁴	Kohler Command – 2 ans Kohler EFI – 3 ans
• Châssis	À vie (propriétaire d'origine uniquement) ³
Tondeuses Z Master® série 6000	5 ans ou 1 200 heures ² Kawasaki – 3 ans
• Moteurs ⁴	Kawasaki – 3 ans
• Châssis	À vie (propriétaire d'origine uniquement) ³
Tondeuses Z Master® série 7000	5 ans ou 1 200 heures ² 2 ans
• Moteurs ⁴	2 ans
• Châssis	À vie (propriétaire d'origine uniquement) ³
Tondeuses Z Master® série 8000	2 ans ou 1 200 heures ² 2 ans
• Moteurs ⁴	2 ans
• Châssis	À vie (propriétaire d'origine uniquement) ³
Toutes les tondeuses	
• Batterie	90 jours, pièces et main-d'œuvre 1 an, pièces seulement
• Courroies et pneus	90 jours
• Accessoires	1 an

¹L'usage résidentiel désigne l'utilisation du produit sur le terrain où se trouve votre domicile. L'utilisation dans plusieurs lieux est considérée comme un usage commercial, couvert par une garantie commerciale.

²Selon la première échéance.

³Garantie à vie du châssis – Si le châssis principal, qui est constitué de pièces soudées ensemble pour former la structure du tracteur et sur lequel sont fixés d'autres composants, comme le moteur, se fissure ou est cassé pendant l'utilisation normale, il sera réparé ou remplacé, au choix de Toro, gratuitement dans le cadre de la garantie, pièces et main-d'œuvre comprises. Toute défaillance du châssis causée par un usage incorrect ou abusif et toute défaillance ou réparation requise pour cause de rouille ou de corrosion n'est pas couverte.

⁴Certains moteurs utilisés sur les produits Toro sont couverts par la garantie constructeur du moteur.

Comment faire intervenir la garantie

Si vous pensez que votre produit Toro présente un vice de matériau ou de fabrication, procédez comme suit :

1. Demandez à un dépositaire-réparateur Toro agréé de prendre en charge votre produit. Pour trouver le dépositaire le plus proche, consultez les Pages Jaunes (sous « Tondeuses à gazon ») ou rendez-vous sur notre site web à www.toro.com. Vous pouvez aussi appeler les numéros indiqués au point 3 pour consulter notre système permanent de localisation des dépositaires Toro.
2. Lorsque vous vous rendez chez le dépositaire-réparateur, apportez le produit et une preuve d'achat (reçu). Le dépositaire-réparateur diagnostiquera le problème et déterminera s'il est couvert par la garantie.
3. Si, pour une raison quelconque, vous n'êtes pas satisfait du diagnostic de votre dépositaire-réparateur ou des conseils prodigués, n'hésitez pas à nous contacter à l'adresse suivante :

RLC Customer Care Department
Toro Warranty Company
8111 Lyndale Avenue South
Bloomington, MN 55420-1196, États-Unis
888-865-5676 (aux États-Unis)
888-865-5691 (au Canada)

Responsabilités du propriétaire

L'entretien de votre produit Toro doit être conforme aux procédures décrites dans le *Manuel de l'utilisateur*. Cet entretien courant est à vos frais, qu'il soit effectué par vous-même ou par un dépositaire-réparateur.

Ce que la garantie ne couvre pas

Il n'existe aucune autre garantie expresse, à part la garantie spéciale du système antipollution et du moteur pour certains produits. Cette garantie expresse ne couvre pas :

- Les frais normaux d'entretien et de remplacement de pièces, telles que les filtres, le carburant, les lubrifiants, les vidanges d'huile, les bougies, les filtres à air, l'affûtage des lames, les lames usées, le réglage des câbles/de la tringlerie ou le réglage des freins et de l'embrayage.
- Les défaillances de composants dues à une usure normale
- Les produits ou pièces ayant subi des modifications, de mauvais traitements ou un usage abusif, et nécessitant un remplacement ou une réparation en raison d'un accident ou d'un défaut d'entretien.
- Les frais de prise à domicile et de livraison.
- Les réparations ou tentatives de réparation par quiconque autre qu'un dépositaire-réparateur Toro agréé.
- Les réparations requises en raison du non respect de la procédure recommandée relative au carburant (consultez le *Manuel de l'utilisateur* pour plus de détails)
 - La décontamination du système d'alimentation n'est pas couverte.
 - L'utilisation de carburant trop ancien (vieux de plus d'un mois) ou de carburant contenant plus de 10 % d'éthanol ou plus de 15 % de MTBE
 - L'omission de la vidange du système d'alimentation avant toute période de non utilisation de plus d'un mois

Conditions générales

Toutes les réparations couvertes par les présentes garanties doivent être effectuées par un dépositaire-réparateur Toro agréé, à l'aide de pièces de rechange agréées par Toro.

The Toro Company et Toro Warranty Company déclinent toute responsabilité en cas de dommages secondaires ou indirects liés à l'utilisation des produits Toro couverts par cette garantie, notamment quant aux coûts et dépenses encourus pour se procurer un équipement ou un service de substitution durant une période raisonnable pour cause de défaillance ou d'indisponibilité en attendant la réparation sous garantie.

Toutes les garanties implicites relatives à la qualité marchande (à savoir que le produit est apte à l'usage courant) et à l'aptitude à l'emploi (à savoir que le produit est apte à un usage spécifique) sont limitées à la durée de la garantie expresse.

L'exclusion de la garantie des dommages secondaires ou indirects, ou les restrictions concernant la durée de la garantie implicite, ne sont pas autorisées dans certains états et peuvent donc ne pas s'appliquer dans votre cas.

Cette garantie vous accorde des droits spécifiques, auxquels peuvent s'ajouter d'autres droits qui varient selon les états.

Autres pays que les États-Unis et le Canada

Pour les produits Toro achetés hors des États-Unis ou du Canada, demandez à votre distributeur (dépositaire) Toro la police de garantie applicable dans votre pays, région ou état. Si, pour une raison quelconque, vous n'êtes pas satisfait des services de votre distributeur, ou si vous avez du mal à vous procurer des renseignements concernant la garantie, adressez-vous à l'importateur Toro. En dernier recours, adressez-vous à Toro Warranty Company.

Droits des consommateurs australiens : Les clients australiens trouveront des renseignements concernant le Droit australien de la consommation à l'intérieur du carton ou auprès de leur dépositaire Toro local.