



Count on it.

Form No. 3392-636 Rev A

Manual del operador

**Unidad de corte DPA de 8 y 11
cuchillas, con molinete de 13 cm**

**Unidad de tracción Reelmaster® Serie
5010-H/5210/5410**

Nº de modelo 03634—Nº de serie 315000001 y superiores

Nº de modelo 03635—Nº de serie 315000001 y superiores



⚠ ADVERTENCIA

CALIFORNIA

Advertencia de la Propuesta 65

Este producto contiene una o más sustancias químicas que el Estado de California considera causantes de cáncer, defectos congénitos o trastornos del sistema reproductor.

Este producto cumple todas las directivas europeas aplicables. Para obtener más detalles, consulte la Declaración de Incorporación (DOI) al final de esta publicación.

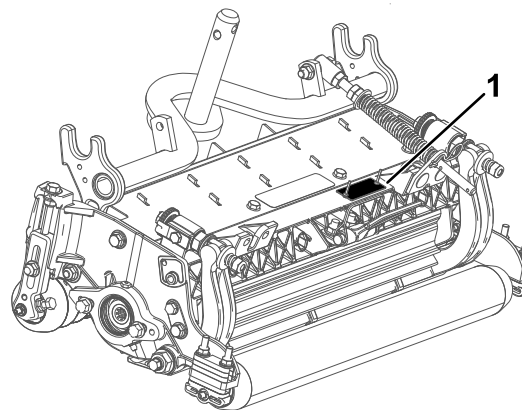
Este cortacésped de molinetes se monta en una máquina con conductor, y está diseñado para ser usado por operadores profesionales contratados en aplicaciones comerciales. Está diseñado principalmente para segar césped bien mantenido en parques, campos de golf, campos deportivos y zonas verdes comerciales. No está diseñada para cortar maleza, segar cunetas o medianas de carreteras o utilizarla en aplicaciones agrícolas.

Introducción

Lea este manual detenidamente para aprender a utilizar y mantener correctamente su producto, y para evitar lesiones y daños al producto. Usted es responsable de utilizar el producto de forma correcta y segura.

Puede ponerse en contacto directamente con Toro en www.Toro.com para buscar materiales de formación y seguridad o información sobre accesorios, para localizar un distribuidor o para registrar su producto.

Cuando necesite asistencia técnica, piezas genuinas Toro o información adicional, póngase en contacto con un Servicio Técnico Autorizado o con Asistencia al Cliente de Toro, y tenga a mano los números de modelo y serie de su producto. [Figura 1](#) identifica la ubicación de los números de modelo y serie en el producto. Escriba los números en el espacio provisto.



g027162

Figura 1

1. Ubicación de los números de modelo y de serie

Nº de modelo _____

Nº de serie _____

Este manual identifica peligros potenciales y contiene mensajes de seguridad identificados con el símbolo de alerta de seguridad ([Figura 2](#)), que señala un peligro que puede causar lesiones graves o la muerte si no se observan las precauciones recomendadas.



Figura 2

1. Símbolo de alerta de seguridad

Este manual utiliza 2 palabras más para resaltar información. **Importante** llama la atención sobre información mecánica especial, y **Nota** resalta información general que merece una atención especial.

Contenido

Seguridad	3
Pegatinas de seguridad e instrucciones	4
Montaje	5
1 Inspección de la unidad de corte.....	5
2 Soporte de la unidad de corte.....	5
3 Ajuste del deflector trasero	5
4 Instalación de las piezas sueltas	6
El producto	7
Especificaciones	7
Accesorios y kits para la unidad de corte (consulte los números de pieza en el catálogo de piezas).....	7
Operación	8
Ajustes.....	8
Términos usados en la Tabla de alturas de corte	10
Tabla de alturas de corte	12
Mantenimiento de la contracuchilla	16
Mantenimiento	17
Lubricación	17
Mantenimiento de la barra de asiento.....	17
Mantenimiento del rodillo	19

Seguridad

Esta máquina ha sido diseñada con arreglo a lo estipulado en la norma EN ISO 5395:2013.

El control de riesgos y la prevención de accidentes dependen de la concienciación, la atención y la correcta formación del personal implicado en la operación, el mantenimiento y el almacenamiento de la máquina. El uso o el mantenimiento inadecuado de la máquina puede causar lesiones o la muerte. Para reducir la posibilidad de lesión o muerte, cumpla las siguientes instrucciones de seguridad.

- Lea, comprenda y observe todas las instrucciones del manual del operador de la unidad de tracción antes de utilizar la unidad de corte.
- Lea, comprenda y observe todas las instrucciones de este *Manual del operador* antes de utilizar la unidad de corte.
- Nunca permita a los niños utilizar la unidad de tracción o las unidades de corte. No permita que la unidad de tracción o las unidades de corte sean utilizadas por adultos salvo que hayan recibido una formación adecuada. Solamente deben utilizar las unidades de corte operadores formados que hayan leído este manual.
- No utilice nunca las unidades de corte bajo la influencia de las drogas o el alcohol.
- Mantenga colocados todos los protectores y dispositivos de seguridad. Si algún protector, dispositivo de seguridad o pegatina está defectuoso o dañado, repárelo o cámbielo antes de operar la máquina. Asimismo, apriete todos los tornillos, pernos y tuercas flojos para asegurar que la unidad de corte esté en perfectas condiciones de funcionamiento.
- Emplee siempre calzado robusto. No lleve pantalón corto, sandalias o zapatillas de deporte cuando maneje las unidades de corte. Asimismo, no emplee prendas sueltas que pudieran quedar atrapadas en las piezas en movimiento. Emplee siempre pantalón largo y calzado robusto. Es aconsejable emplear gafas de seguridad, calzado de seguridad y casco, y además es requerido por algunas normas locales y en las condiciones de algunas pólizas de seguro.
- Retire cualquier residuo u otro objeto que pudiera ser recogido y arrojado por las cuchillas del molinete de la unidad de corte. Mantenga alejadas a otras personas de la zona de trabajo.
- Si las cuchillas golpean un objeto sólido o la unidad vibra anormalmente, deténgase y pare el motor. Compruebe que la unidad de corte no tiene ninguna pieza dañada. Repare los daños antes de volver a arrancar y utilizar la unidad de corte.
- Baje las unidades de corte al suelo y retire la llave del interruptor de contacto antes de dejar la máquina desatendida.

- Asegúrese de que las unidades de corte están en condiciones seguras de funcionamiento manteniendo apretados todos los pernos, tuercas, y tornillos.
- Retire la llave del contacto para evitar un arranque accidental del motor antes de realizar tareas de mantenimiento o ajustes, y antes de almacenar la máquina.
- Realice solamente las operaciones de mantenimiento descritas en este manual. Si se requieren reparaciones importantes o si usted necesita ayuda, póngase en contacto con un Distribuidor Autorizado Toro.
- Para asegurar el máximo rendimiento y seguridad, compre siempre piezas y accesorios genuinos de Toro. **No utilice nunca piezas de recambio y accesorios "genéricos" de otros fabricantes.** Busque el logotipo Toro como garantía de piezas genuinas. El uso de piezas de recambio y accesorios no homologados podría invalidar la garantía de The Toro Company.

Pegatinas de seguridad e instrucciones



Las pegatinas de seguridad e instrucciones están a la vista del operador y están ubicadas cerca de cualquier zona de peligro potencial. Sustituya cualquier pegatina que esté dañada o que falte.



93-6688

1. Advertencia—lea el *Manual del operador* antes de realizar el mantenimiento.
2. Peligro de corte en mano o pie—pare el motor y espere a que se detengan todas las piezas en movimiento.

Montaje

Piezas sueltas

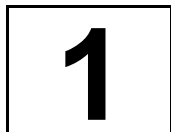
Utilice la tabla siguiente para verificar que no falta ninguna pieza.

Procedimiento	Descripción	Cant.	Uso
1	Unidad de corte	1	Inspeccione la unidad de corte.
2	No se necesitan piezas	–	Utilice el soporte cuando vuelque o incline la unidad de corte.
3	No se necesitan piezas	–	Ajuste el deflector trasero.
4	Engrasador recto Junta tórica	1 1	Instale las piezas sueltas.

Documentación y piezas adicionales

Descripción	Cant.	Uso
Catálogo de piezas	1	Repase el material siguiente y guárdelo en un lugar apropiado:
Manual del operador	1	

Nota: Los lados derecho e izquierdo de la máquina se determinan desde la posición normal del operador.



Inspección de la unidad de corte

Piezas necesarias en este paso:

1	Unidad de corte
---	-----------------

Procedimiento

Después de retirar la unidad de corte del embalaje, inspeccione lo siguiente:

1. Compruebe la grasa en cada extremo del molinete.
Nota: Debe haber grasa visible en las acanaladuras internas del eje del molinete.
2. Asegúrese de que todos los pernos y las tuercas estén apretados firmemente.
3. Asegúrese de que la suspensión del bastidor de tiro funciona libremente y que no se atasca al desplazarse hacia adelante y hacia atrás.

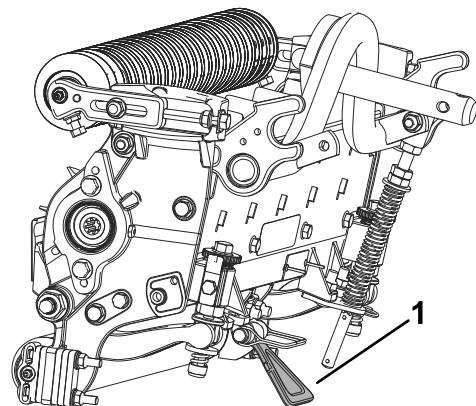


Soporte de la unidad de corte

No se necesitan piezas

Procedimiento

Cuando sea necesario inclinar la unidad de corte para tener acceso a la contracuchilla/el molinete, apoye la parte trasera de la unidad de corte en el soporte (suministrado con la unidad de tracción) para asegurarse de que las tuercas de los extremos de los tornillos de ajuste de la barra de asiento no estén apoyadas en la superficie de trabajo ([Figura 3](#)).



g027165

Figura 3

1. Soporte de la unidad de corte

Ajuste del deflector trasero

No se necesitan piezas

Procedimiento

En la mayoría de las condiciones, se obtiene la mejor dispersión con el deflector trasero cerrado (descarga delantera). En condiciones pesadas o de mucha humedad, puede abrirse el deflector trasero.

Para abrir el deflector trasero (Figura 4), afloje el tornillo de caperuza que sujeta el deflector a la chapa lateral izquierda, gire el deflector a la posición abierta y apriete el tornillo de caperuza.

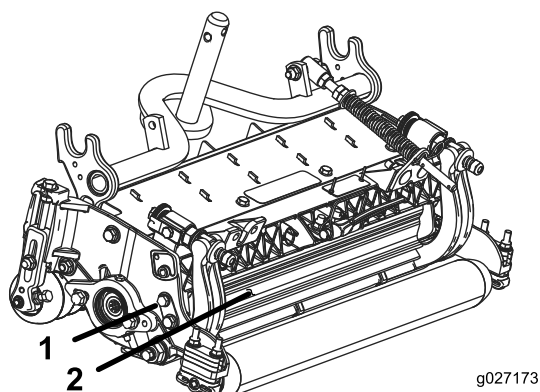


Figura 4

1. Tornillo 2. Deflector trasero

4

Instalación de las piezas sueltas

Piezas necesarias en este paso:

1	Engrasador recto
1	Junta tórica

Procedimiento

Los engrasadores deben instalarse en el lado de la unidad de corte donde va montado el motor del molinete. Consulte el diagrama siguiente para determinar la posición de los motores de los molinetes.

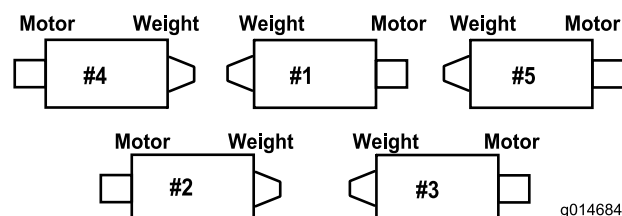


Figura 5

1. Retire y deseche el tornillo de fijación de la chapa lateral del motor del molinete (Figura 6).

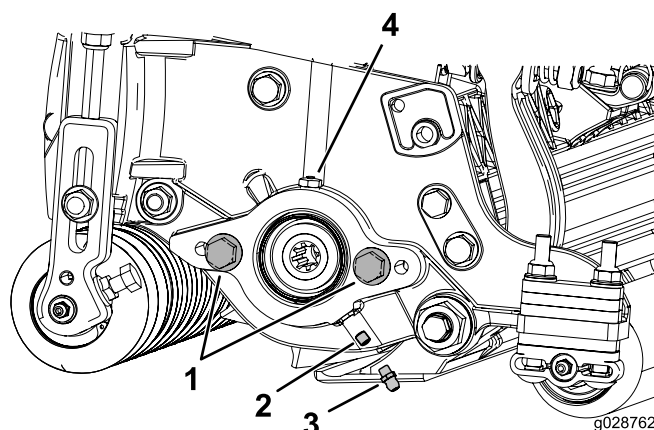


Figura 6

1. Tornillo (2)
2. Tornillo de fijación
3. Engrasador
4. Orificio de ventilación

2. Instale el engrasador recto (Figura 6).
3. Si no hay tornillos en la chapa lateral del motor del molinete, instálelos (Figura 6).
4. Instale la junta tórica en el motor del molinete (Figura 7).

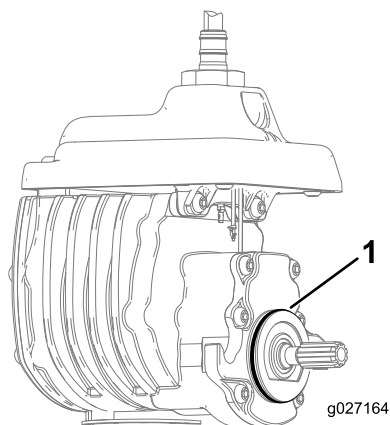


Figura 7

1. Junta tórica

5. Instale el motor de molinete y engrase la chapa lateral hasta que salga el exceso de grasa del orificio de ventilación (Figura 6).

El producto

Especificaciones

Número de modelo	Peso neto
03634	41 kg
03635	42 kg

Accesorios y kits para la unidad de corte (consulte los números de pieza en el catálogo de piezas)

Nota: Se necesita 1 accesorio o kit por unidad de corte a menos que se especifique lo contrario.

Kit de cepillo: Múltiples tiras de cepillo entrelazadas con las cuchillas helicoidales del acondicionador mejoran la eficacia del kit de acondicionador. El rendimiento del acondicionador resulta potenciado al proporcionar un efecto de 'cepillado' en todo el ancho del rodillo, y levanta mejor el césped, favoreciendo a su vez la integración de los recortes. La combinación de acondicionador y cepillo optimiza la calidad de corte y el aspecto después del corte, proporcionando unas condiciones de juego más uniformes.

Kit de collarín (se requieren 6 por rodillo): Reduce las marcas producidas por el solape en hierbas de temporada cálida (Bermuda, Zoysia, Paspalum). Este kit se instala en los tres surcos exteriores de un rodillo seccionado, pero no es tan agresivo como el rodillo de talón.

Kit de peine/rascador: Un peine fijo instalado detrás del rodillo delantero, que ayuda a reducir el encamado y la esponjosidad del césped, levantando las briznas de hierba antes del corte. El kit incluye un rascador para el rodillo seccionado delantero.

Rodillo delantero macizo: Produce rayas más pronunciadas (siega repetida en el mismo sentido). La altura de corte real es más alta y disminuye la calidad de corte.

Kit de recogehierbas: Una serie de recogedores de recortes sujetos a la parte delantera de las unidades de corte para recoger los recortes de hierba.

Kit de acondicionador: Consta de un conjunto de cuchillas rotativas situadas detrás del rodillo delantero, y es la mejor manera de reducir el encamado y la esponjosidad del césped, puesto que levanta las hojas de hierba para que puedan ser cortadas mejor. El acondicionador también desaloja el rocío, reduciendo la humedad y el agolpamiento de los recortes. Este kit abre el césped para mejorar la integración de los recortes, y levanta la hierba para facilitar un corte limpio. El diseño global mejora la calidad de corte, potenciando la salud del césped y mejorando el aspecto después del corte.

Kit de Altura de corte alta: Unos nuevos soportes para el rodillo delantero y unos espaciadores adicionales para el rodillo trasero permiten ajustar la unidad de corte a alturas de más de 5 mm. Los nuevos soportes para el rodillo delantero también desplazan más hacia adelante el rodillo delantero,

mejorando el aspecto después del corte a estas alturas de corte.

Rodillo trasero largo: Ayuda a reducir las marcas producidas por el solape en hierbas de temporada cálida (Bermuda, Zoysia, Paspalum).

Kit de cilindro de elevación trasero: Collares montados en los cilindros de los brazos de elevación de la unidad de corte trasera para limitar la altura de las unidades de corte. De esta manera se aumenta el espacio disponible para los recogehierbas traseros.

Kit de cepillo del rodillo trasero: Un cepillo de alto contacto y alta velocidad que mantiene el rodillo trasero libre de hierba y residuos, lo que mantiene una altura de corte uniforme y evita la acumulación de recortes. Esto mejora el aspecto después del corte.

Kit de reacondicionamiento de rodillos: Incluye todos los cojinetes, tuercas de cojinetes, juntas y retenes necesarios para reacondicionar un rodillo.

Kit de herramientas para el reacondicionamiento del rodillo: Incluye todas las herramientas y las instrucciones necesarias para reacondicionar un rodillo con el kit de reacondicionamiento de rodillos.

Rascadores (rodillo seccionado, de talón, rodillo trasero, rodillo delantero macizo): Están disponibles rascadores fijos para todos los rodillos opcionales, para reducir la acumulación de hierba en los rodillos, lo que puede afectar a los ajustes de altura de corte.

Rodillo de talón: Ayuda a reducir las marcas producidas por el solape en hierbas de temporada cálida (Bermuda, Zoysia, Paspalum).

Kit de pesos: Incluye contrapesos que se montan en las unidades de corte mantienen el equilibrio cuando no hay accesorios acoplados.

Operación

Nota: Los lados derecho e izquierdo de la máquina se determinan desde la posición normal del operador.

Ajustes

Ajuste de la contracuchilla contra el molinete

Utilice este procedimiento para ajustar la contracuchilla contra el molinete, y para comprobar la condición del molinete y la contracuchilla y su interacción. Después de realizar este procedimiento, pruebe siempre el rendimiento de la unidad de corte en las condiciones de su campo. Puede ser necesario hacer más ajustes para obtener un rendimiento de corte óptimo.

Importante: No apriete demasiado la contracuchilla contra el molinete o se dañará.

- Después de afilar la unidad de corte o amolar el molinete, y hasta que la contracuchilla y el molinete se acoplen, puede ser necesario segar con la unidad de corte durante unos minutos y luego realizar este procedimiento para ajustar la contracuchilla contra el molinete.
- Puede necesitar más ajustes si el césped está muy denso o si la altura de corte es muy baja.

Necesitará las herramientas siguientes para completar este procedimiento:

- Suplemento (0,002 pulgada)
 - Papel de prueba del rendimiento de corte
1. Coloque la unidad de corte en una superficie de trabajo plana y nivelada.
 2. Gire los tornillos de ajuste de la barra de asiento en el sentido contrario a las agujas del reloj para asegurarse de que la barra no esté en contacto con el molinete (Figura 8).

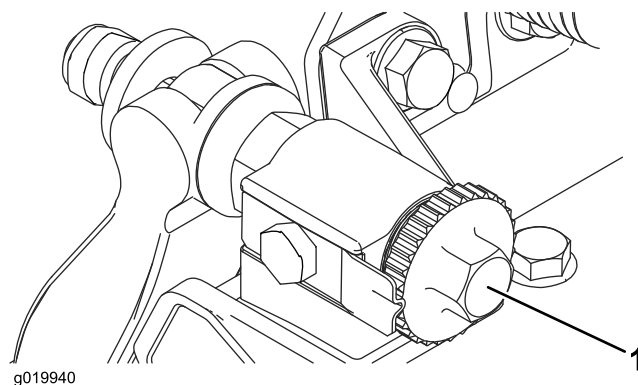


Figura 8

1. Tornillo de ajuste de la barra de asiento

3. Incline el cortacésped para tener acceso a la contracuchilla y al molinete.

Importante: Asegúrese de que las tuercas de los extremos de los tornillos de ajuste de la barra de asiento no están apoyadas en la superficie de trabajo (Figura 9).

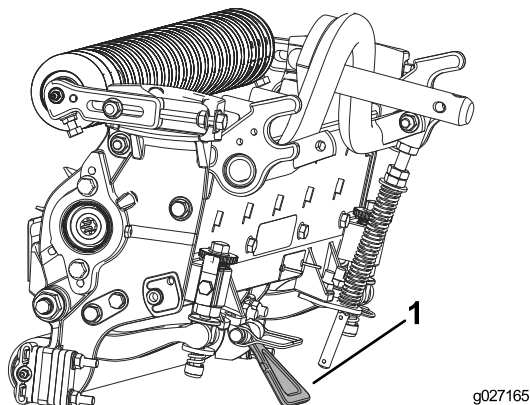


Figura 9

1. Soporte de la unidad de corte

4. Gire el molinete hasta que una de las cuchillas cruce la contracuchilla a 25 mm aproximadamente del extremo de la contracuchilla, en el lado derecho de la unidad de corte.

Nota: Coloque una marca de identificación en esta cuchilla para facilitar los ajustes posteriores.

5. Inserte el suplemento de 0,05 mm entre la cuchilla marcada del molinete y la contracuchilla, en el punto donde la cuchilla cruza la contracuchilla.
6. Gire el mecanismo de ajuste derecho de la barra de asiento en sentido horario hasta que note una **ligera** presión (resistencia) sobre el suplemento, luego afloje el mecanismo de ajuste dos 'clicks' y retire el suplemento.

Nota: El ajuste de un lado de la unidad de corte afecta al otro lado, y los dos clicks aseguran una holgura suficiente para el ajuste del otro lado.

Nota: Si el espacio inicial es grande, debe acercar ambos lados apretando de forma alternativa los lados derecho e izquierdo.

7. Gire el molinete **lentamente** hasta que la misma cuchilla que comprobó en el lado derecho cruce la contracuchilla a 25 mm aproximadamente del extremo de la contracuchilla en el lado izquierdo de la unidad de corte.
8. Gire el mecanismo de ajuste izquierdo de la barra de asiento en sentido horario, hasta que pueda introducir el suplemento en el espacio entre el molinete y la contracuchilla con una ligera resistencia.
9. Vuelva al lado derecho y haga los ajustes necesarios para obtener una ligera resistencia en el suplemento entre la misma cuchilla y la contracuchilla.
10. Repita los pasos 8 y 9 hasta el punto en que pueda introducir el suplemento en el espacio de ambos lados

con una ligera resistencia, pero en que un clic en ambos lados impida que el suplemento pase por el espacio en ambos lados.

Nota: Ahora, la contracuchilla está paralela al molinete.

Nota: No debe ser necesario realizar este ajuste cada día, pero debe realizarse después del afilado o desmontaje.

11. Desde esta posición (es decir, un clic hacia dentro y sin que pase el suplemento), gire los mecanismos de ajuste de la barra de asiento dos clics en sentido horario.

Nota: Cada clic desplaza la contracuchilla 0,018 mm. **No apriete demasiado los tornillos de ajuste.**

12. Pruebe el rendimiento de corte insertando una tira larga de papel de prueba del rendimiento de corte de Toro entre el molinete y la contracuchilla, perpendicular a la contracuchilla (Figura 10). Gire el molinete **lentamente** hacia adelante; debe cortar el papel.

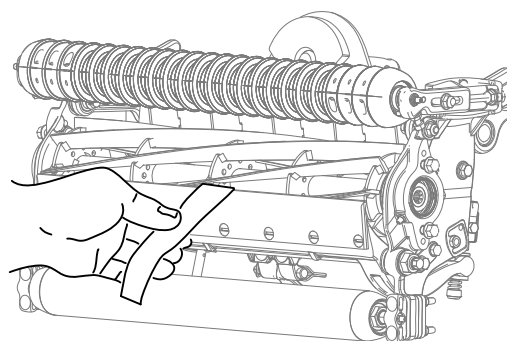


Figura 10

Nota: Si se nota una resistencia excesiva del molinete, será necesario afilar o amolar la unidad de corte para conseguir los filos necesarios para un corte de precisión.

Ajuste del rodillo trasero

1. Ajuste los soportes del rodillo trasero (Figura 11) al intervalo de alturas de corte deseado colocando la cantidad necesaria de espaciadores debajo de la brida de montaje de la chapa lateral (Figura 11), según lo indicado en la Tabla de alturas de corte.

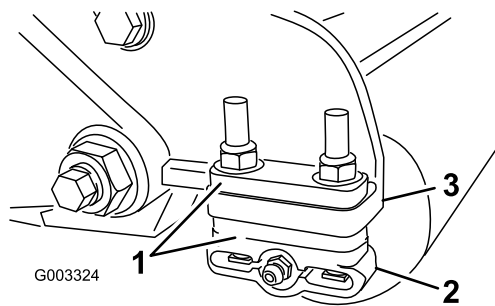


Figura 11

- | | |
|------------------------|---|
| 1. Espaciador | 3. Brida de montaje de la chapa lateral |
| 2. Soporte del rodillo | |

2. Eleve la parte trasera de la unidad de corte y coloque un bloque debajo de la contracuchilla.
3. Retire las 2 tuercas que fijan cada soporte de rodillo con sus espaciadores a las bridas de montaje de las chapas laterales.
4. Baje el rodillo y los tornillos de las bridas de montaje de las chapas laterales y los espaciadores.
5. Coloque los espaciadores sobre los tornillos de los soportes de los rodillos.
6. Sujete los soportes de los rodillos y los espaciadores a la parte inferior de las bridas de montaje de las chapas laterales con las tuercas que se retiraron anteriormente.
7. Verifique que el contacto entre contracuchilla y molinete es el correcto. Incline el cortacésped para tener acceso a los rodillos delantero y trasero y a la contracuchilla.

Nota: La posición del rodillo trasero respecto al molinete es controlada por las tolerancias de mecanizado de los componentes ensamblados, y no es necesario ajustar el paralelismo. Es posible hacer ajustes limitados colocando la unidad de corte en una chapa plana y aflojando los tornillos de montaje de las chapas laterales (Figura 12).

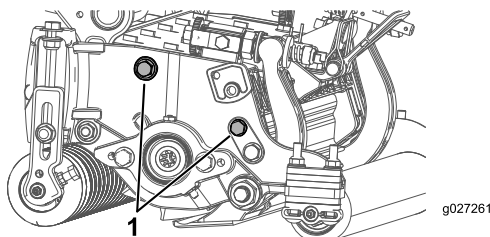


Figura 12

1. Tornillos de montaje de las chapas laterales.

8. Ajuste los tornillos y apriételos a 37-45 N-m.

Términos usados en la Tabla de alturas de corte

Ajuste de la altura de corte (ADC)

Altura de corte deseada.

Altura de corte de taller

La altura de corte de taller es la altura a la que se ajusta el borde superior de la contracuchilla por encima de una superficie plana que está en contacto con la parte inferior de los rodillos delantero y trasero.

Altura de corte real

Se trata de la altura real a la que se ha cortado la hierba. Para una altura de corte de taller determinada, la altura de corte real variará según el tipo de hierba, la época del año, y las condiciones del césped y del suelo. La configuración de la unidad de corte (agresividad de corte, rodillos, contracuchillas, accesorios instalados, ajustes de compensación del césped, etc.) también afectará a la altura de corte real. Compruebe la altura de corte real usando el Evaluador de césped, Modelo 04399, de forma regular para determinar la altura de corte de taller deseada.

Agresividad de corte

La agresividad de corte tiene un impacto importante sobre el rendimiento de unidad de corte. La agresividad de corte se refiere al ángulo de la contracuchilla respecto al suelo (Fig.Figura 13).

La configuración ideal de la unidad de corte depende de las condiciones de su césped y los resultados deseados. Su experiencia con la unidad de corte en su césped determinará el mejor ajuste a utilizar. La agresividad de corte puede ajustarse a lo largo de la temporada de corte, para adaptarse a diferentes condiciones del césped.

En general, los ajustes de menos agresivo a normal son más apropiados para variedades de hierba de temporada cálida (Bermuda, Paspalum, Zoysia) mientras que las variedades de temporada fría (agrostis, poa pratensis, ballico) pueden necesitar ajustes entre normal y más agresivo. Las configuraciones más agresivas cortan más hierba al permitir que el molinete en rotación presente más hierba a la contracuchilla.

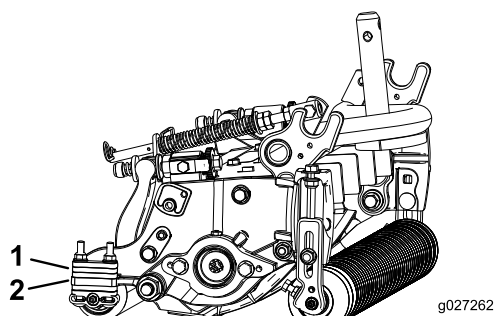


Figura 13

- | | |
|---|-------------------------|
| 1. Espaciadores traseros | 3. Agresividad de corte |
| 2. Brida de montaje de la chapa lateral | |

Espaciadores traseros

El número de espaciadores traseros determina la agresividad de corte de la unidad de corte. Para una altura de corte determinada, la adición de espaciadores debajo de la brida de montaje de la chapa lateral aumenta la agresividad de la unidad de corte. Todas las unidades de corte de una máquina determinada deben estar ajustadas a la misma agresividad de corte (Número de espaciadores traseros, pieza no. 106-3925); si no, el aspecto después del corte se vería afectado negativamente (Figura 13).

Eslabones de la cadena

El punto de sujeción de la cadena del brazo de elevación determina el ángulo de inclinación del rodillo trasero (Figura 14).

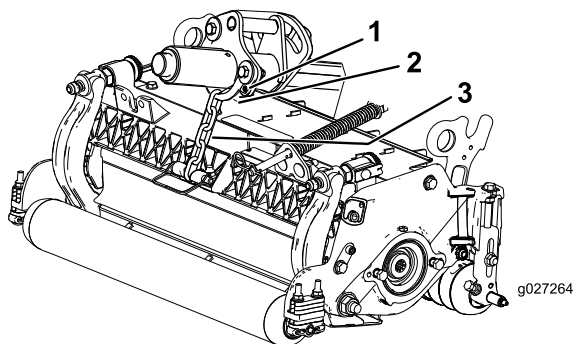


Figura 14

- | | |
|------------------------|---------------------|
| 1. Cadena de elevación | 3. Taladro inferior |
| 2. Escuadra | |

Acondicionador

Éstos son los ajustes de altura de corte recomendados cuando está instalado un kit de acondicionador en la unidad de corte.

Tabla de alturas de corte

Ajuste ADC	Agresividad de corte	Número de espaciadores traseros	Número de eslabones en la cadena	Con kits de acondicionador instalados**
0,64 cm	Menos	0	3+	Sí
	Normal	0	3+	Sí
	Más	1	3	-
0,95 cm	Menos	0	4	Sí
	Normal	1	3	Sí
	Más	2	3	-
1,27 cm	Menos	0	4	Sí
	Normal	1	3+	Sí
	Más	2	3	Sí
1,56 cm	Menos	1	4	Sí
	Normal	2	3	Sí
	Más	3	3	-
1,91 cm	Menos	2	3+	Sí
	Normal	3	3	Sí
	Más	4	3	-
2,22 cm	Menos	2	4	Sí
	Normal	3	3	Sí
	Más	4	3	-
2,54 cm	Menos	3	3+	Sí
	Normal	4	3	Sí
	Más	5	3	-
2,86 cm *	Menos	4	4	-
	Normal	5	3	-
	Más	6	3	-
3,18 cm *	Menos	4	4	-
	Normal	5	3	-
	Más	6	3	-
3,49 cm *	Menos	4	4	-
	Normal	5	3	-
	Más	6	3	-
3,81 cm *	Menos	5	3+	-
	Normal	6	3	-
	Más	7	3	-

+ Indica que el soporte en U del brazo de elevación está colocado en el taladro inferior (Figura 14).
 * Debe estar instalado el kit de altura de corte alta (Pieza N° 110-9600). El soporte de altura de corte (ADC) delantero debe estar colocado en el taladro superior de la chapa lateral.
 * * "Sí" indica que esta combinación de ADC y espaciadores puede utilizarse con acondicionadores.

Nota: El cambio de un eslabón en la cadena cambiará el ángulo de inclinación del rodillo trasero en 7,0 grados.

Nota: El cambio del soporte en U al taladro inferior del brazo de elevación añadirá 3,5 grados al ángulo de inclinación del rodillo trasero.

Ajuste de la altura de corte

Nota: Para alturas de corte de más de 2,54 cm, debe instalarse el kit de altura de corte alta.

1. Afloje las contratuercas que fijan los soportes de altura de corte a las chapas laterales de la unidad de corte (Figura 15).

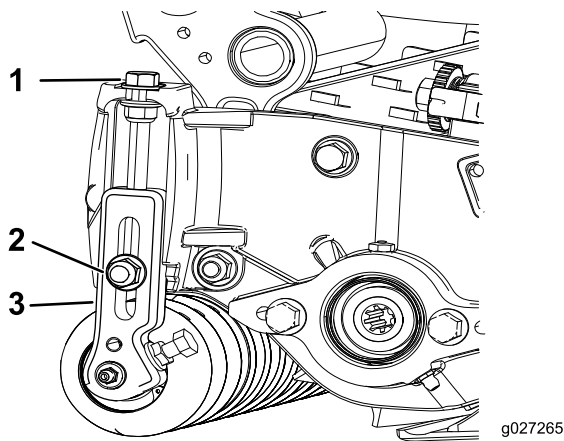


Figura 15

1. Tornillo de ajuste
 2. Contratuerca
 3. Soporte de altura de corte
2. Afloje la tuerca de la barra de ajuste (Figura 16) y ajuste el tornillo para la altura de corte deseada.

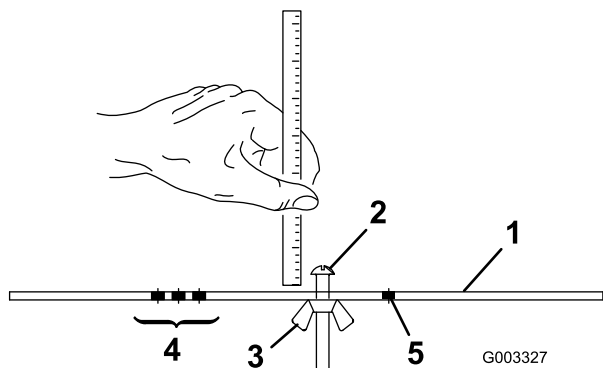


Figura 16

1. Barra de ajuste
 2. Tornillo de ajuste de la altura
 3. Tuerca
 4. Taladros usados para el ajuste de la altura del Acondicionador
 5. Taladros no usados
3. Mida la distancia entre la parte inferior de la cabeza del tornillo y la cara de la barra para obtener la altura de corte.
 4. Enganche la cabeza del tornillo sobre el filo de la contracuchilla y apoye el extremo trasero de la barra sobre el rodillo trasero (Figura 17).
 5. Gire el tornillo de ajuste hasta que el rodillo delantero entre en contacto con la barra de ajuste (Figura 17).

Ajuste ambos extremos del rodillo hasta que el rodillo esté paralelo a la contracuchilla en toda su longitud.

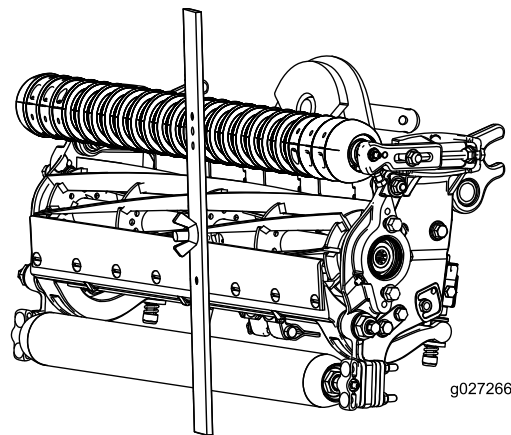


Figura 17

Importante: Con el ajuste correcto, los rodillos delantero y trasero tocarán la barra de ajuste y el tornillo estará apretado contra la contracuchilla. Esto asegura una altura de corte idéntica en ambos extremos de la contracuchilla.

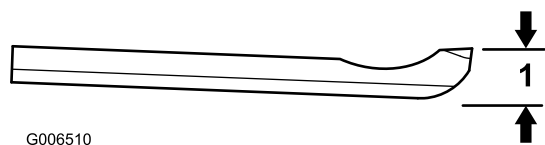
6. Apriete las tuercas para fijar el ajuste.

Nota: No apriete la tuerca demasiado. Apriete lo suficiente para eliminar la holgura de la arandela.

Utilice la tabla siguiente para determinar la contracuchilla más adecuada para la altura de corte deseada.

Tabla de correspondencia recomendada entre contracuchilla/altura de corte		
Contracuchilla	Altura del filo de la contracuchilla	Altura de Corte
EdgeMax® ADC baja (03635)	5,6 mm	6,4 – 12,7 mm
Altura de corte baja (opcional)	5,6 mm	6,4 – 12,7 mm
Altura de corte extendida baja EdgeMax® (opcional)	5,6 mm	6,4 – 12,7 mm
Altura de corte extendida baja (opcional)	5,6 mm	6,4 – 12,7 mm
EdgeMax® (03634)	6,9 mm	9,5–38,1 mm
Estándar (opcional)	6,9 mm	9,5–38,1 mm
Servicio pesado (opcional)	9,3 mm	12,7–38,1 mm

* Las hierbas de temporada cálida pueden necesitar la contracuchilla de baja altura de corte para alturas de 12,7 mm y menos.



G006510

Figura 18

1. Altura del filo de la contracuchilla

Ajuste de la configuración de compensación del césped

El muelle de compensación del césped transfiere el peso del rodillo delantero al trasero. (Esto ayuda a reducir el patrón de ondulación en el césped.)

Importante: Haga los ajustes al muelle con la unidad de corte montada en la unidad de tracción, bajada al suelo del taller y orientada hacia delante.

1. Asegúrese de que el pasador de horquilla está instalado en el taladro del extremo de la varilla del muelle (Figura 19).

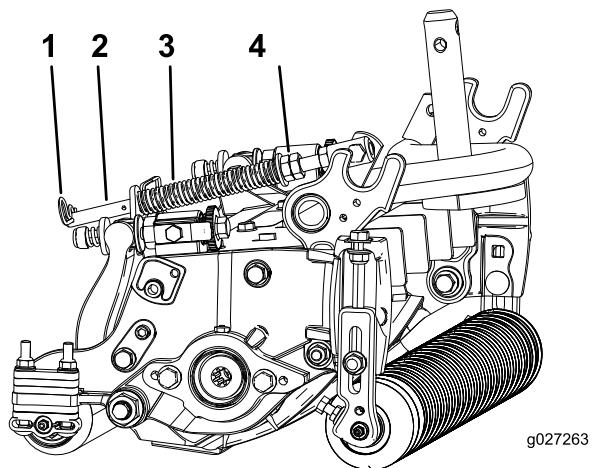


Figura 19

- | | |
|---------------------------|----------------------------------|
| 1. Muelle de compensación | 3. Varilla del muelle del césped |
| 2. Chaveta | 4. Tuercas hexagonales |

2. Apriete las tuercas hexagonales del extremo delantero de la varilla del muelle hasta que la longitud comprimida del muelle sea de 15,9 cm (Figura 19).

Nota: Si utiliza la máquina en terrenos irregulares, reduzca en 12,7 cm la longitud del muelle.

Nota: Será necesario volver a ajustar la compensación del césped si se modifica la altura de corte o la agresividad de corte.

Comprobación y ajuste de la unidad de corte

El sistema de ajuste contracuchilla/molinete, de dos pomos, incorporado en esta unidad de corte simplifica el

procedimiento de ajuste requerido para proporcionar un rendimiento de corte óptimo. El ajuste preciso que da el diseño de dos pomos y barra de asiento ofrece el control necesario para proporcionar una acción de autoafilado continuo – manteniendo afilados los filos de corte, asegurando una buena calidad de corte, y reduciendo en gran medida la necesidad de afilado rutinario.

Cada día, antes de segar, o siempre que sea necesario, debe revisarse cada unidad de corte para verificar el contacto correcto entre la contracuchilla y el molinete. **Esto debe hacerse aunque la calidad de corte sea aceptable.**

1. Baje las unidades de corte sobre una superficie dura, pare el motor y retire la llave de contacto.
2. Gire lentamente el molinete en dirección contraria, escuchando el ruido del contacto entre molinete y contracuchilla.

Si no se nota ningún contacto, gire los pomos de ajuste de la contracuchilla en el sentido de las agujas del reloj, un clic a la vez, hasta que se note y se escuche un contacto ligero.

El molinete debe cortar una hoja de papel cuando se inserta en ángulo recto respecto a la contracuchilla, en ambos extremos y en el centro del molinete; consulte el paso 12 y la Figura 10 de (página).

Los pomos de ajuste tienen trinquetes; cada posición corresponde a un movimiento de la contracuchilla de 0,022 mm.

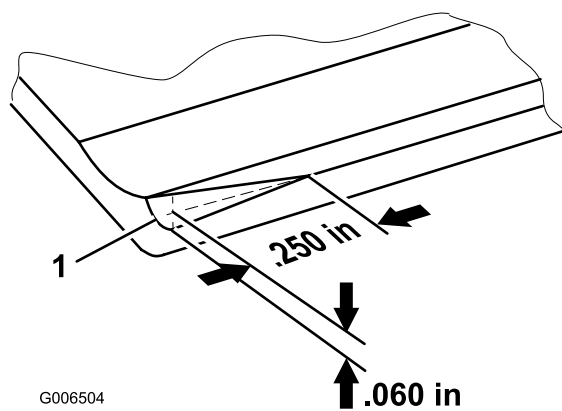
Si se nota una resistencia excesiva del molinete, será necesario autoafilar, rectificar la cara delantera de la contracuchilla, o volver a amolar la unidad de corte, para conseguir los filos necesarios para un corte de precisión (consulte el Manual de afilado de molinetes de Toro (Sharpening Reel and Rotary Mowers)).

Es preferible tener un contacto ligero en todo momento. Si no se mantiene dicho contacto ligero, los filos de la contracuchilla/molinete no se afilarán lo suficiente y después de cierto tiempo de uso, quedarán romos. Si se mantiene un contacto excesivo, el desgaste de contracuchilla/molinete será acelerado, puede haber un desgaste desigual, y la calidad de corte puede verse afectada negativamente.

A medida que giran las cuchillas del molinete contra la contracuchilla, aparecerá una ligera rebaba en la superficie delantera del filo de corte, en toda la longitud de la contracuchilla. Puede eliminar rebabas y mejorar el corte pasando una lima por el filo delantero de vez en cuando.

Después de un uso prolongado, se desarrollará una muesca en ambos extremos de la contracuchilla. Estas muescas deben ser redondeadas o limadas a ras del filo de corte de la contracuchilla para asegurar una operación correcta.

Con el tiempo, será necesario afilar el bisel (Figura 20) puesto que por diseño, sólo dura el 40% de la vida de la contracuchilla.



G006504

Figura 20

1. Inicio del bisel en el extremo derecho de la contracuchilla

El inicio del bisel no debe ser demasiado largo, porque podría causar un corte desigual del césped.

Mantenimiento de la contracuchilla

Las tablas siguientes indican los límites de ajuste de la contracuchilla.

Importante: La operación de la unidad de corte con la contracuchilla por debajo del "límite de ajuste" puede dar como resultado un deficiente aspecto después del corte, y puede reducir la integridad estructural de la contracuchilla en caso de impacto.

Tabla de límites de ajuste de la contracuchilla				
Contracuchilla	Pieza N°	Altura del filo de la contracuchilla *	Límite de ajuste *	Ángulos de amolado Ángulos superior/de- lantero
EdgeMax® ADC baja (modelo 03635)	127-7132	5,6 mm	6,4 – 12,7 mm	10/5 grados
Altura de corte baja (opcional)	110-4084	5,6 mm	4,8 mm	10/5 grados
Altura de corte extendida baja EdgeMax® (opcional)	119-4280	5,6 mm	4,8 mm	10/10 grados
Altura de corte extendida baja (opcional)	120-1640	5,6 mm	4,8 mm	10/10 grados
EdgeMax® (Modelo 03634)	108-9095	6,9 mm	4,8 mm	10/5 grados
Estándar (opcional)	108-9096	6,9 mm	4,8 mm	10/5 grados
Servicio pesado (opcional)	110-4074	9,3 mm	4,8 mm	10/5 grados

Ángulo de amolado recomendado para la parte superior y delantera de la contracuchilla [Figura 21\(\)](#).

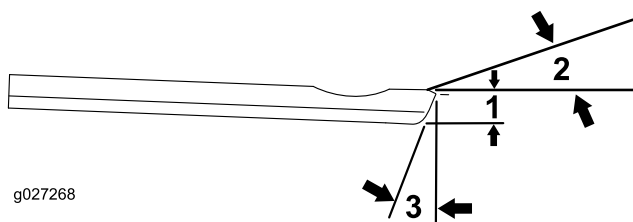


Figura 21

1. Límite de ajuste de la contracuchilla *
2. Ángulo de amolado superior
3. Ángulo de amolado delantero

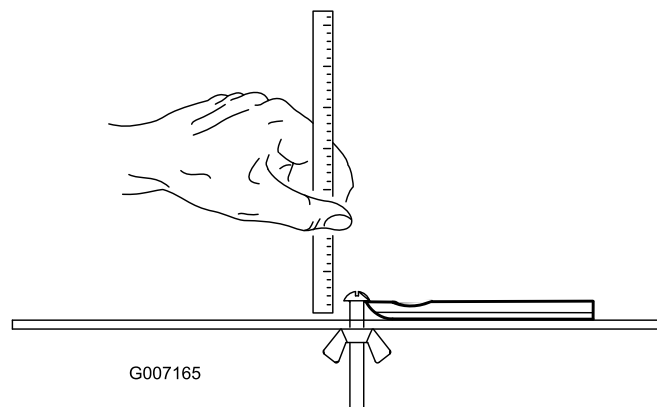


Figura 22

Nota: Todos los límites de ajuste de la contracuchilla se miden respecto a la cara inferior de la misma ([Figura 22](#))

Mantenimiento

Lubricación

Cada unidad de corte tiene 5 puntos de engrase (Figura 23) que deben ser lubricados regularmente con grasa de litio de propósito general N° 2.

Hay 2 puntos de lubricación en el rodillo delantero y el rodillo trasero y uno en la sección estriada del motor del molinete.

Nota: El lubricar las unidades de corte inmediatamente después del lavado ayuda a purgar agua de los cojinetes y aumenta la vida de éstos.

1. Limpie cada engrasador con un trapo limpio.
2. Aplique grasa hasta que salga grasa limpia de las juntas del rodillo y la válvula de alivio del cojinete.
3. Limpie el exceso de grasa.

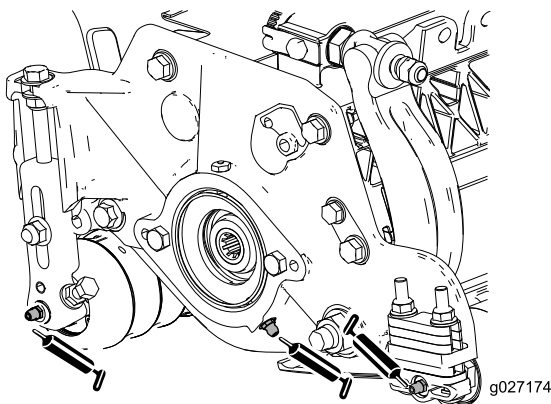


Figura 23

Ubicación de los engrasadores del lado del motor del molinete.

Mantenimiento de la barra de asiento

Cómo retirar la barra de asiento

1. Gire el tornillo de ajuste de la barra de asiento, en el sentido contrario a las agujas del reloj, para alejar la contracuchilla del molinete (Figura 24).

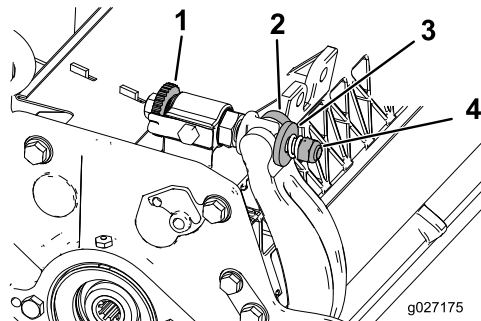


Figura 24

- | | |
|--|---------------------------------|
| 1. Tornillo de ajuste de la barra de asiento | 3. Arandela |
| 2. Barra de asiento | 4. Tuerca de tensado del muelle |

2. Afloje la tuerca de tensado del muelle hasta que el muelle deje de presionar la arandela contra la barra de asiento (Figura 24).
3. En cada lado de la máquina, afloje la contratuerca que fija el perno de la barra de asiento (Figura 25).

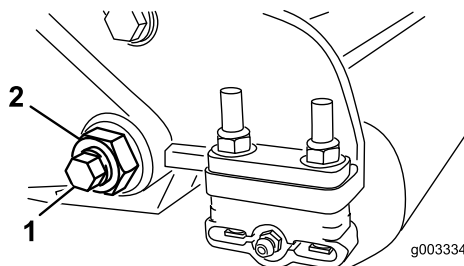


Figura 25

- | | |
|---------------------------------|-----------------|
| 1. Perno de la barra de asiento | 2. Contratuerca |
|---------------------------------|-----------------|

4. Retire cada perno de la barra de asiento, para poder tirar de la barra hacia abajo y retirarla de la máquina (Figura 25).

Nota: Guarde las 2 arandelas de nylon y la arandela de acero troquelado de cada extremo de la barra de asiento (Figura 26).

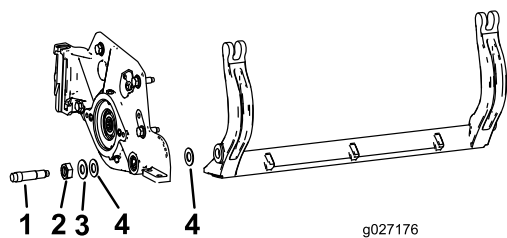


Figura 26

- | | |
|---------------------------------|----------------------|
| 1. Perno de la barra de asiento | 3. Arandela de acero |
| 2. Tuerca | 4. Arandela de nylon |

Ensamblaje de la barra de asiento

1. Instale la barra de asiento, colocando las orejetas de montaje entre la arandela y el ajustador de la barra.
2. Sujete la barra de asiento a cada chapa lateral con los pernos de la barra (con tuercas en los pernos) y las 6 arandelas.

Nota: Coloque una arandela de nylon en cada lado del saliente de la chapa lateral. Coloque una arandela de acero por fuera de cada arandela de nylon (Figura 26).

3. Apriete los pernos de la barra de asiento a 37-45 Nm.

Nota: Apriete las contratuercas hasta que la arandela de acero exterior deje de girar, y la holgura quede eliminada, pero no apriete demasiado ni desvíe las chapas laterales. Las arandelas del interior pueden tener cierta holgura.

4. Apriete la tuerca de tensado del muelle hasta que el muelle esté comprimido del todo, luego aflójela 1/2 vuelta (Figura 27).

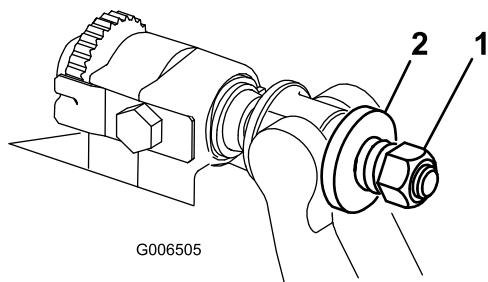


Figura 27

- | | |
|---------------------------------|-----------|
| 1. Tuerca de tensado del muelle | 2. Muelle |
|---------------------------------|-----------|

Mantenimiento del rodillo

Para facilitar el mantenimiento del rodillo están disponibles el Kit de reacondicionamiento de rodillos y el Kit de herramientas para el reacondicionamiento del rodillo (Figura 28). El Kit de reacondicionamiento de rodillos incluye todos los cojinetes, tuercas de cojinetes, juntas y retenes necesarios

para reacondicionar un rodillo. El Kit de herramientas para el reacondicionamiento del rodillo incluye todas las herramientas e instrucciones de instalación necesarias para reacondicionar un rodillo con el kit de reacondicionamiento de rodillos. Consulte el *Catálogo de piezas* o póngase en contacto con su Distribuidor Autorizado Toro si necesita ayuda.

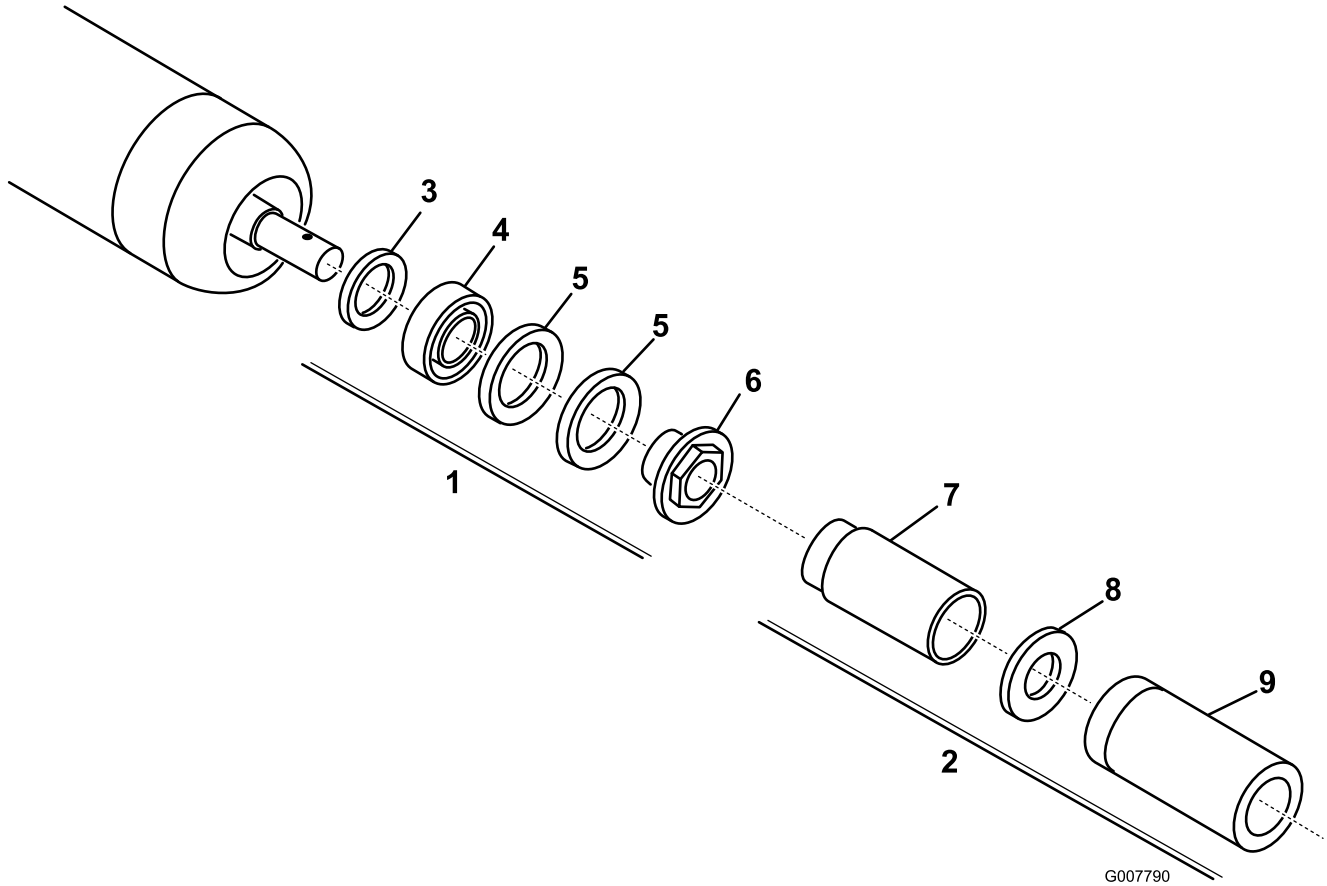


Figura 28

- | | |
|--|--|
| 1. Kit de reacondicionamiento del rodillo (Pieza N° 114-5430) | 6. Tuerca del cojinete |
| 2. Kit de herramientas para el reacondicionamiento del rodillo (Pieza N° 115-0803) | 7. Herramienta para la junta interior |
| 3. Junta interior | 8. Arandela |
| 4. Cojinete | 9. Herramienta para la junta exterior/cojinete |
| 5. Junta exterior | |

Notas:

Notas:

Declaración de Incorporación

The Toro Company, 8111 Lyndale Ave. South, Bloomington, MN, EE.UU., declara que el/los equipo(s) siguiente(s) cumple(n) las directivas citadas, si se instalan con arreglo a las instrucciones adjuntas en determinados modelos Toro según lo indicado en las Declaraciones de conformidad pertinentes.

Nº de modelo	Nº de serie	Descripción del producto	Descripción de la factura	Descripción general	Directiva
03634	315000001 y superiores	Unidad de corte DPA de 8 cuchillas, con molinete de 13 cm, Unidad de tracción Reelmaster Serie 5010-H/5210/5410	22IN 5-IN 8-BLD DPA CU [5010 HYBRID]	Unidad de corte	2006/42/CE
03695	315000001 y superiores	Unidad de corte DPA de 11 cuchillas, con molinete de 13 cm, Unidad de tracción Reelmaster Serie 5010-H/5210/5410	22IN 5-IN 11-BLD DPA CU [5010 HYBRID]	Unidad de corte	2006/42/CE

Se ha compilado la documentación técnica pertinente exigida por la Parte B del Anexo VII de 2006/42/CE.

Nos comprometemos a transmitir, a petición de las autoridades nacionales, información pertinente sobre esta maquinaria parcialmente completa. El método de transmisión será electrónico.

Esta maquinaria no debe ponerse en servicio hasta que haya sido incorporada en los modelos Toro homologados, según lo indicado en la Declaración de conformidad correspondiente y de acuerdo con todas las instrucciones, para que pueda declararse conforme a todas las Directivas pertinentes.

Certificado:



David Klis
Director de ingeniería
8111 Lyndale Ave. South
Bloomington, MN 55420, USA
May 29, 2012

Contacto técnico UE:

Peter Tetteroo
Toro Europe NV
B-2260 Oevel-Westerloo
Belgium

Tel. 0032 14 562960
Fax 0032 14 581911

Lista de Distribuidores Internacionales

Distribuidor:	País:	Teléfono:	Distribuidor:	País:	Teléfono:
Agrolanc Kft	Hungría	36 27 539 640	Maquiver S.A.	Colombia	57 1 236 4079
Balama Prima Engineering Equip.	Hong Kong	852 2155 2163	Maruyama Mfg. Co. Inc.	Japón	81 3 3252 2285
B-Ray Corporation	Corea	82 32 551 2076	Mountfield a.s.	República Checa	420 255 704 220
Casco Sales Company	Puerto Rico	787 788 8383	Mountfield a.s.	Eslovaquia	420 255 704 220
Ceres S.A.	Costa Rica	506 239 1138	Munditol S.A.	Argentina	54 11 4 821 9999
CSSC Turf Equipment (pvt) Ltd.	Sri Lanka	94 11 2746100	Norma Garden	Rusia	7 495 411 61 20
Cyril Johnston & Co.	Irlanda del Norte	44 2890 813 121	Oslinger Turf Equipment SA	Ecuador	593 4 239 6970
Cyril Johnston & Co.	República de Irlanda	44 2890 813 121	Oy Hako Ground and Garden Ab	Finlandia	358 987 00733
Equiver	México	52 55 539 95444	Parkland Products Ltd.	Nueva Zelanda	64 3 34 93760
Femco S.A.	Guatemala	502 442 3277	Perfetto	Polonia	48 61 8 208 416
ForGarder OU	Estonia	372 384 6060	Pratoverde SRL.	Italia	39 049 9128 128
G.Y.K. Company Ltd.	Japón	81 726 325 861	Prochaska & Cie	Austria	43 1 278 5100
Geomechaniki of Athens	Grecia	30 10 935 0054	RT Cohen 2004 Ltd.	Israel	972 986 17979
Golf international Turizm	Turquía	90 216 336 5993	Riversa	España	34 9 52 83 7500
Guandong Golden Star	China	86 20 876 51338	Lely Turfcare	Dinamarca	45 66 109 200
Hako Ground and Garden	Suecia	46 35 10 0000	Solvart S.A.S.	Francia	33 1 30 81 77 00
Hako Ground and Garden	Noruega	47 22 90 7760	Spypros Stavrinides Limited	Chipre	357 22 434131
Hayter Limited (U.K.)	Reino Unido	44 1279 723 444	Surge Systems India Limited	India	91 1 292299901
Hydroturf Int. Co Dubai	Emiratos Árabes Unidos	97 14 347 9479	T-Markt Logistics Ltd.	Hungría	36 26 525 500
Hydroturf Egypt LLC	Egipto	202 519 4308	Toro Australia	Australia	61 3 9580 7355
Irrimac	Portugal	351 21 238 8260	Toro Europe NV	Bélgica	32 14 562 960
Irrigation Products Int'l Pvt Ltd.	India	0091 44 2449 4387	Valtech	Marruecos	212 5 3766 3636
Jean Heybroek b.v.	Países Bajos	31 30 639 4611	Victus Emak	Polonia	48 61 823 8369

Aviso de privacidad (Europa)

Información recopilada por Toro

Toro Warranty Company (Toro) respeta su privacidad. Para procesar las reclamaciones bajo la Garantía y para ponernos en contacto con usted en el caso de una posible retirada de productos, le pedimos que comparta con nosotros cierta información personal, bien directamente, bien a través de su concesionario o empresa Toro local.

El sistema de garantías de Toro está hospedado en servidores ubicados en los Estados Unidos, y por tanto las leyes de privacidad aplicables pueden no proporcionar la misma protección que en su país.

AL COMPARTIR SU INFORMACIÓN PERSONAL CON NOSOTROS, OTORGA SU CONSENTIMIENTO AL PROCESAMIENTO DE DICHA INFORMACIÓN PERSONAL EN LOS CASOS DESCRITOS EN ESTE AVISO DE PRIVACIDAD.

Uso que hace Toro de la información

Toro puede utilizar su información personal para procesar reclamaciones bajo la garantía y para ponerse en contacto con usted si se produce la retirada de un producto, así como para cualquier otro propósito del que le informemos. Toro puede compartir su información con filiales, concesionarios u otros socios comerciales de Toro con relación a cualquiera de las actividades antes mencionadas. No venderemos su información personal a ninguna otra empresa. Nos reservamos el derecho a divulgar información personal para cumplir la legislación aplicable y a petición de las autoridades competentes, para operar correctamente nuestros sistemas o para nuestra propia protección o la de otros usuarios.

Retención de su información personal

Retendremos su información personal durante el tiempo que sea necesario para cumplir los fines para los que se recopiló originalmente o para otros fines legítimos (tales como cumplimiento de la legislación), o según lo exija la legislación aplicable.

Compromiso de Toro respecto a la seguridad de su información Personal

Tomamos precauciones razonables para mantener la seguridad de sus datos personales. También tomamos medidas para asegurar que la información personal sea exacta y esté actualizada.

Acceso y rectificación de su información personal

Si usted desea revisar o corregir su información personal, póngase en contacto con nosotros por correo electrónico a legal@toro.com.

Ley de Consumo de Australia

Los clientes australianos encontrarán información sobre la Ley de Consumo de Australia dentro de la caja o a través de su concesionario Toro local.



Garantía general de productos comerciales Toro

Garantía limitada de dos años

Condiciones y productos cubiertos

The Toro Company y su afiliada, Toro Warranty Company, bajo un acuerdo entre sí, garantizan conjuntamente su producto Toro Commercial ("Producto") contra defectos de materiales o mano de obra durante dos años o 1500 horas de operación*, lo que ocurra primero. Esta garantía es aplicable a todos los productos exceptuando los Aireadores (estos productos tienen otras garantías). Cuando exista una condición cubierta por la garantía, repararemos el Producto sin coste alguno para usted, incluyendo diagnóstico, mano de obra, piezas y transporte. El periodo de la garantía empieza en la fecha en que el Producto es entregado al comprador original al por menor.

* Producto equipado con contador de horas.

Instrucciones para obtener asistencia bajo la garantía

Usted es responsable de notificar al Distribuidor de Commercial Products o al Concesionario Autorizado de Commercial Products al que compró el Producto tan pronto como exista una condición cubierta por la garantía, en su opinión. Si usted necesita ayuda para localizar a un Distribuidor de Commercial Products o a un Concesionario Autorizado, o si tiene alguna pregunta sobre sus derechos o responsabilidades bajo la garantía, puede dirigirse a:

Toro Commercial Products Service Department

Toro Warranty Company

8111 Lyndale Avenue South

Bloomington, MN 55420-1196

952-888-8801 u 800-952-2740

E-mail: commercial.warranty@toro.com

Responsabilidades del Propietario

Como propietario del Producto, usted es responsable del mantenimiento y los ajustes requeridos que figuran en su *Manual de operador*. El no realizar el mantenimiento y los ajustes obligatorios puede dar pie a la negación de una reclamación bajo la garantía.

Elementos y condiciones no cubiertos

No todos los fallos o averías de productos que se producen durante el periodo de garantía son defectos de materiales o de mano de obra. Esta garantía no cubre:

- Los fallos o averías del Producto que se producen como consecuencia del uso de piezas de repuesto que no sean de la marca Toro, o de la instalación y el uso de accesorios o productos adicionales o modificados que no sean de la marca Toro. Estos artículos pueden tener garantía propia ofrecida por su fabricante.
- Los fallos del Producto que se produzcan como resultado de no realizar el mantenimiento y/o los ajustes recomendados. Las reclamaciones bajo la garantía pueden ser denegadas si no se mantiene adecuadamente el producto Toro con arreglo al Mantenimiento recomendado incluido en el *Manual del operador*.
- Los fallos de productos que se producen como consecuencia de la operación del Producto de manera abusiva, negligente o temeraria.
- Piezas sujetas a consumo durante el uso, a menos que se demuestre que son defectuosas. Algunos ejemplos de piezas que se consumen o gastan durante la operación normal del Producto incluyen, pero no se limitan a, forros y pastillas de freno, forros de embrague, cuchillas, molinetes, rodillos y sus cojinetes (sellados o engrasables), contracuchillas, bujías, ruedas giratorias y sus cojinetes, neumáticos, filtros, correas, y determinados componentes de pulverizadores tales como diafragmas, boquillas, válvulas de retención, etc.
- Fallos producidos por influencia externa. Las condiciones que se consideran como influencia externa incluyen pero no se limitan a condiciones meteorológicas, prácticas de almacenamiento, contaminación, el uso de combustibles, refrigerantes, lubricantes, aditivos, fertilizantes, agua o productos químicos no autorizados, etc.
- Fallos o problemas de rendimiento debidos al uso de combustibles (p.ej. gasolina, diésel o biodiésel) que no cumplen las normas industriales correspondientes.

Países fuera de Estados Unidos o Canadá

Los clientes que compraron productos Toro exportados de los Estados Unidos o Canadá deben ponerse en contacto con su Distribuidor Toro para obtener pólizas de garantía para su país, provincia o estado. Si por cualquier razón usted no está satisfecho con el servicio ofrecido por su distribuidor, o si tiene dificultad en obtener información sobre la garantía, póngase en contacto con el importador Toro.

- Ruido, vibraciones, desgaste y deterioro normales.
- El "desgaste normal" incluye, pero no se limita a, desperfectos en los asientos debidos a desgaste o abrasión, desgaste de superficies pintadas, pegatinas o ventanas rayadas, etc.

Piezas

Las piezas cuya sustitución está prevista como mantenimiento requerido están garantizadas hasta la primera sustitución programada de dicha pieza. Las piezas sustituidas bajo esta garantía están cubiertas durante el periodo de la garantía original del producto y pasan a ser propiedad de Toro. Toro tomará la decisión final de reparar o sustituir cualquier pieza o conjunto. Toro puede utilizar piezas remanufacturadas en las reparaciones efectuadas bajo esta garantía.

Garantía de las baterías de ciclo profundo y de iones de litio:

Las baterías de ciclo profundo y de iones de litio producen un determinado número total de kilowatios-hora durante su vida. Las técnicas de uso, recarga y mantenimiento pueden alargar o acortar la vida total de la batería. A medida que se consuman las baterías de este producto, se irá reduciendo paulatinamente la cantidad de trabajo útil entre intervalos de carga, hasta que la batería se desgaste del todo. La sustitución de baterías que se han desgastado debido al consumo normal es responsabilidad del propietario del producto. Puede ser necesario sustituir las baterías, por cuenta del propietario, durante el periodo normal de garantía.

Nota: (baterías de iones de litio solamente): Una batería de iones de litio tiene una garantía prorrateada de piezas únicamente, empezando en el año 3 hasta el año 5, basada en el tiempo de uso y los kilowatios-hora consumidos. Consulte el *Manual del operador* si desea más información.

El mantenimiento corre por cuenta del propietario

La puesta a punto del motor, la lubricación, la limpieza y el abrillantado, la sustitución de filtros y refrigerante, y la realización del mantenimiento recomendado son algunas de las tareas de revisión normales que requieren los productos Toro y que corren por cuenta del propietario.

Condiciones Generales

La reparación por un Distribuidor o Concesionario Autorizado Toro es su único remedio bajo esta garantía.

Ni The Toro Company ni Toro Warranty Company son responsables de daños indirectos, incidentales o consecuentes en conexión con el uso de los productos Toro cubiertos por esta garantía, incluyendo cualquier coste o gasto por la provisión de equipos de sustitución o servicio durante periodos razonables de mal funcionamiento o no utilización hasta la terminación de las reparaciones bajo esta garantía. Salvo la garantía de emisiones citada a continuación, en su caso, no existe otra garantía expresa. Cualquier garantía implícita de mercantilidad y adecuación a un uso determinado queda limitada a la duración de esta garantía expresa.

Algunos estados no permiten exclusiones de daños incidentales o consecuentes, ni limitaciones sobre la duración de una garantía implícita, de manera que las exclusiones y limitaciones arriba citadas pueden no ser aplicables a usted. Esta garantía le otorga a usted derechos legales específicos; es posible que usted tenga otros derechos que varían de un estado a otro.

Nota respecto a la garantía del motor:

Es posible que el Sistema de Control de Emisiones de su Producto esté cubierto por otra garantía independiente que cumpla los requisitos establecidos por la U.S. Environmental Protection Agency (EPA) y/o el California Air Resources Board (CARB). Las limitaciones horarias estipuladas anteriormente no son aplicables a la Garantía del Sistema de Control de Emisiones. Si desea más información, consulte la Declaración de Garantía de Control de Emisiones del Motor proporcionada con su producto o incluida en la documentación del fabricante del motor.