



4-hjulstrækssæt

Workman® HDX-Auto-arbejdskøretøj

Modelnr. 07391

Monteringsvejledning

⚠ ADVARSEL

CALIFORNIEN

Advarsel i henhold til erklæring nr. 65

Dette produkt indeholder et eller flere kemikalier, der ifølge staten Californien er kræftfremkaldende og giver medfødte defekter eller forplantningsskader.

Løsdele

Brug skemaet herunder til at kontrollere, at alle dele er blevet leveret.

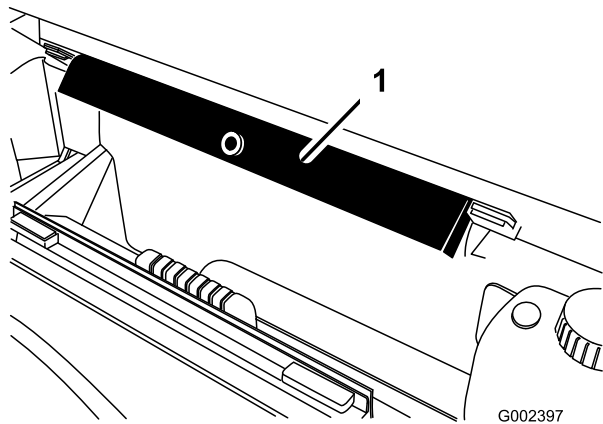
Beskrivelse	Antal	Anvendelse
Kræver ingen dele	–	Klargøring til montering af sættet.
Kræver ingen dele	–	Afmontering af motorhjelm.
Kræver ingen dele	–	Afmontering af sæderne.
Kræver ingen dele	–	Afmontering af køletank, styrtøjleafskærmning og sædeafskærmning.
Kræver ingen dele	–	Placering af maskinen på en donkraft.
Kræver ingen dele	–	Afmontering af forhjulene.
Kræver ingen dele	–	Afmontering af forbremsernes kalibre og rotor.
Kræver ingen dele	–	Afmontering af hjulnavet og lejet.
Styretøjscylinder	1	Udskiftning af styretøjscylinderen.
Differentiale	1	Klargøring til montering af fordifferentialet.
Isolator	4	
Monteringsplade	1	
Forhjulsaksel	1	Montering af forhjulsakselen.
Bolt (5/16 x 1-7/8 tomme)	1	
Låsemøtrik (5/16 tomme)	1	
Monteringsplade	1	Montering af differentialet.
Sekskantbolt (3/8 x 1-1/2 tomme)	4	
Foraksel	2	Montering af forakslerne.
Afstandsøsning	2	
Kræver ingen dele	–	Montering af hjulnavene.
Kræver ingen dele	–	Montering af bremserotoren og kalibren.
Akselmøtrik (20 mm)	2	Montering af forhjulene.
Kræver ingen dele	–	Montering af sædeafskærmning, styrtøjleafskærmning og køletank.
Kræver ingen dele	–	Montering af sæderne og centerkonsollen.



Beskrivelse	Antal	Anvendelse
Fordifferentialerelæ	1	Montering af differentialerelæet.
Sekskantet skivehovedbolt (1/4 x 5/8 tomme)	1	
Kræver ingen dele	–	Tilslutning af batteriet.
Afbryderkontakt	1	Montering af afbryderkontakten.
Sekskanthovedbolt med udskæring (6-32 x 1 tomme)	2	
Låsemøtrik (6-32 tomme)	2	
Kræver ingen dele	–	Sænkning af lad.
Kræver ingen dele	–	Montering af motorhjælmen.
Kræver ingen dele	–	Justering af indkobling af 4-hjulstræk.

Klargøring til montering af sættet

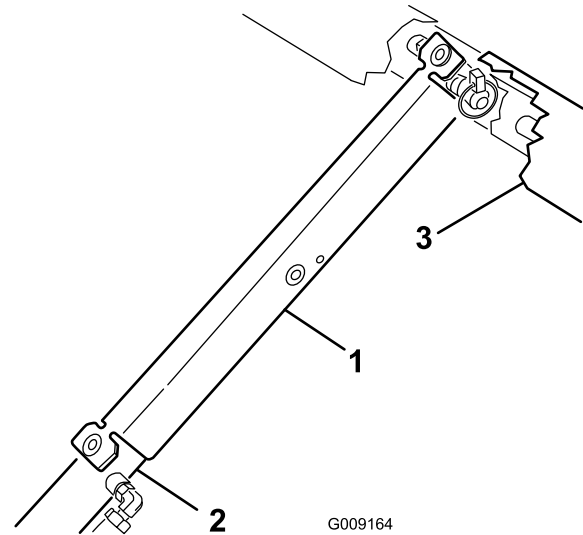
1. Flyt maskinen hen på et plant underlag, og aktiver parkeringsbremsen.
2. For maskinmodeller med arbejdsfad skal følgende udføres:
 - A. Hæv ladet, indtil løftecylindrene er helt udstrakte. Se *betjeningsvejledningen* til maskinen.
 - B. Fjern ladstøtten fra opbevaringsbeslagene bag på styrtbøjlepanelet (Figur 1).



Figur 1

1. Ladstøtte

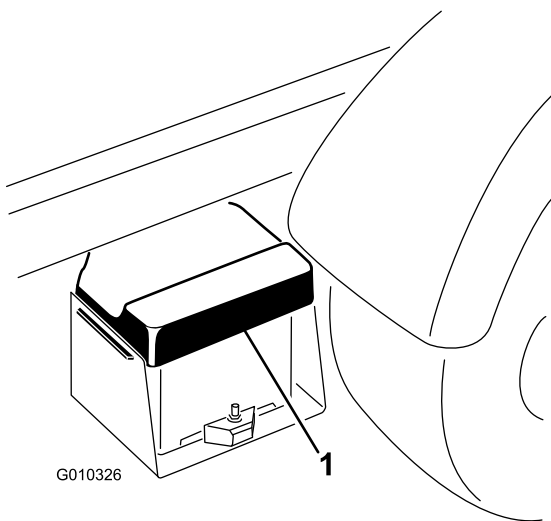
- C. Skub ladstøtten ned over cylinderstangen, og sørg for, at tapperne på støtteenden hviler på enden af cylinderløbet og cylinderstangenden (Figur 2).



Figur 2

1. Ladstøtte
2. Cylinderløb
3. Lad

3. Sluk motoren, aktiver parkeringsbremsen og fjern nøglen fra tændingen.
4. Afbryd batteriet på følgende måde:
 - A. Klem på batteridækslet for at løsne tapperne fra batteribundpladen (Figur 3).

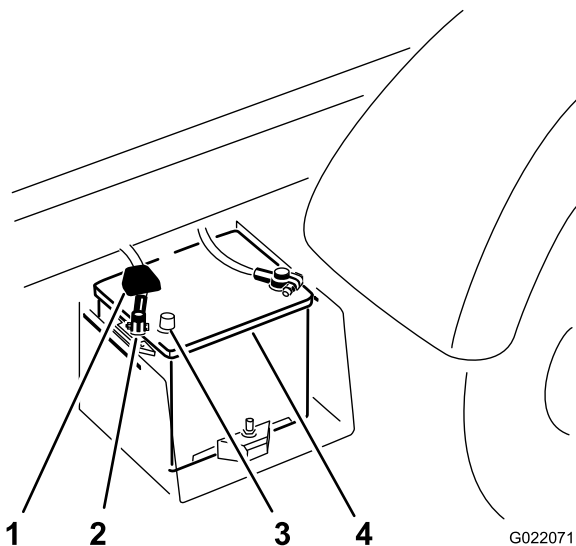


Figur 3

1. Batteridæksel

- B. Fjern batteriet fra batteribundpladen (Figur 3).
- C. Fjern plusbatterikablet fra batteripolen (Figur 4).

Bemærk: Sørg for, at plusbatterikablet ikke rører ved batteripolen.

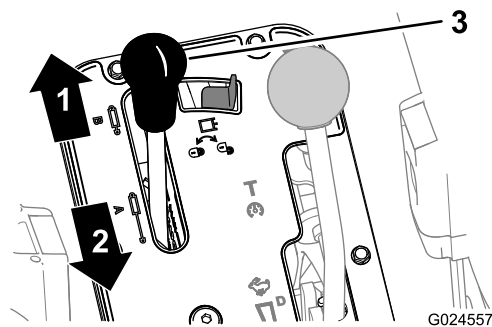


Figur 4

- | | |
|--------------|-----------------|
| 1. Poldæksel | 3. Batteripoler |
| 2. Pluspol | 4. Batteri |

5. Udluft det hydrauliske tryk fra maskinen ved at skubbe løftehåndtaget til ladet frem og tilbage flere gange.

Bemærk: Motoren skal være slukket, når du udlufter det hydrauliske tryk fra maskinen.

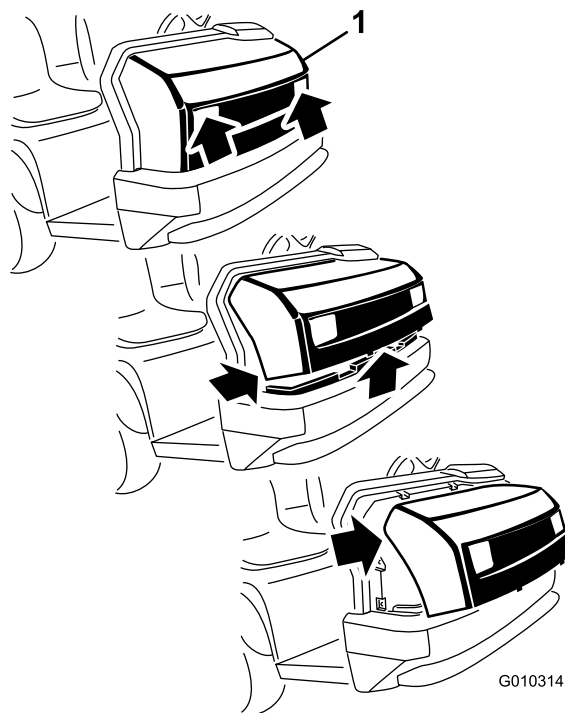


Figur 5

- | | |
|-----------|-----------------------|
| 1. Fremad | 3. Løftehåndtag (lad) |
| 2. Bagud | |

Afmontering af motorhelmen

1. Mens du har fat i motorhjelmens forlygteåbninger, løfter du op i motorhelmen for at frigøre de nederste monteringsstapper fra åbningerne i kofangeren (Figur 6).



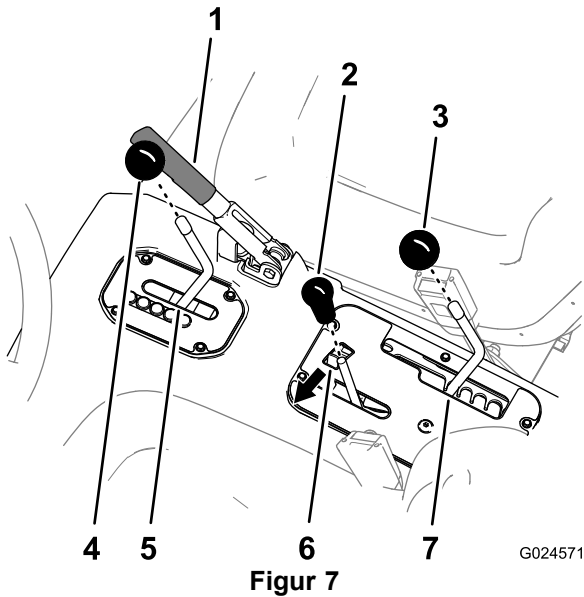
Figur 6

1. Motorhjelms
 2. Drej den nederste del af motorhelmen opad indtil de øverste monteringsstapper kan trækkes af stelrillerne (Figur 6).
 3. Drej den øverste del af motorhelmen fremad, og kobl ledningsstikkene af forlygterne (Figur 6).
- Bemærk:** Berør ikke forlygtepæren med dine fingre.
4. Afmonter motorhelmen.

Afmontering af sæderne

Afmontering af centerkonsollens dæksler

1. Sørg for, at parkeringsbremsen er aktiveret (Figur 7).

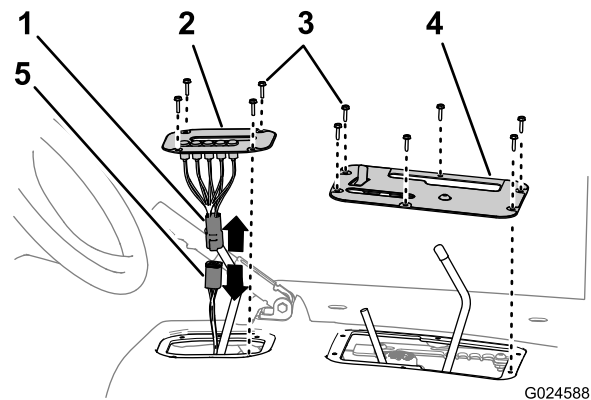


Figur 7

G024571

1. Bremsenhåndtag
2. Greb (hydraulisk løftegreb)
3. Greb (hastighedsomskifter)
4. Greb (gearstang)
5. Gearstang (L-position)
6. Lås til hydraulisk løft (låst position – venstre)
7. Hastighedsomskifter (A-position)

2. Flyt gearstangen til L-positionen (lavt fremad) (Figur 7).
3. Flyt hastighedsomskifteren til A-positionen (høj hastighed) (Figur 7).
4. Flyt det hydrauliske løftegreb til positionen for hævning af ladet, og aktiver låsen til hydraulisk løft (Figur 7).
5. Afmonter alle greb fra konsolhåndtag og fra gearskiftstangen ved at dreje grebene mod uret (Figur 7).
6. Fjern de 4 sekskantskruer, der fastgør gearskiftindikator dækslet til sædeafskærmningen (Figur 8).



Figur 8

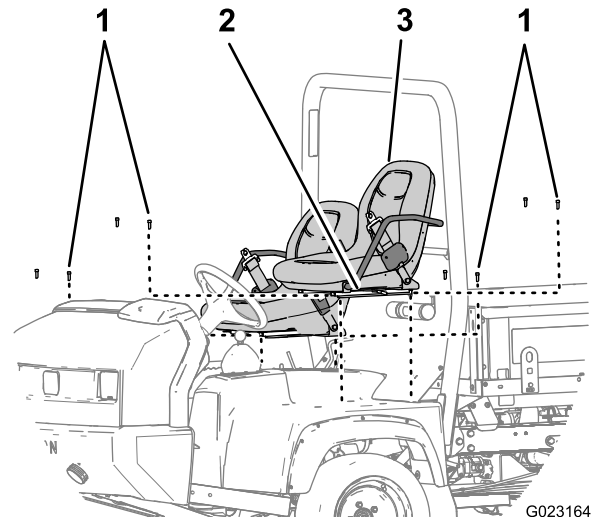
G024588

1. Indikatorstik
2. Gearskiftindikator dæksel
3. Sekskantskruer
4. Styringsdæksel
5. Stik til maskinledningsnet

7. Løft gearskiftindikatoren op, frakobl de elektriske stik på maskinledningsnettet og indikatoren og fjern indikatoren fra maskinen (Figur 8).
8. Fjern de 6 sekskantskruer, der fastgør styringsdækslet til sædeafskærmningen, og afmonter styringsdækslet (Figur 8).

Afmontering af sæderne

1. Afmonter de 8 unbrakobolte, der fastgør sædeskinne på sædet til chassiset, og afmonter sæderne (Figur 9).



Figur 9

G023164

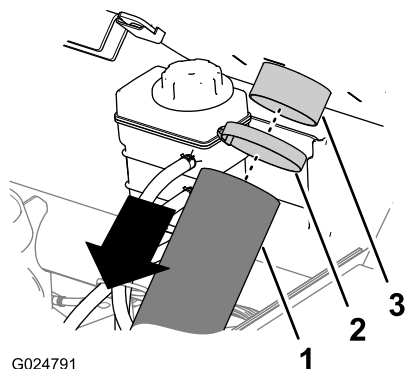
1. Unbrakobolte
2. Sædeskinne
3. Sæde

2. Gentag trin 1 for det andet sæde (Figur 9).

Afmontering af køletank, styrtbøjleafskærmning og sædeafskærmning

Afmontering af CVT-kølekanalen og køletanken

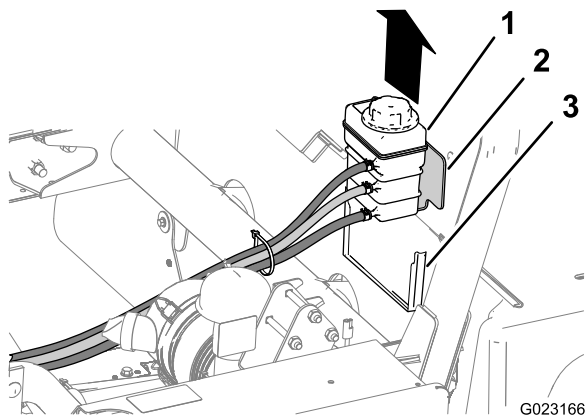
1. Fjern det slangespændebånd, der fastgør CVT-kølekanalen til flangen på CVT-indsugningen bag på styrtbøjlepanelet i passagersiden (Figur 10).



Figur 10

- | | |
|---------------------|------------------|
| 1. CVT-indsugning | 3. CVT-kølekanal |
| 2. Slangespændebånd | |

2. Fjern CVT-kølekanalen fra flangen på CVT-indsugningen (Figur 10).
3. Løft køletanken op og ud af støttebeslaget på bagsiden af styrtbøjleafskærmningen (Figur 11).



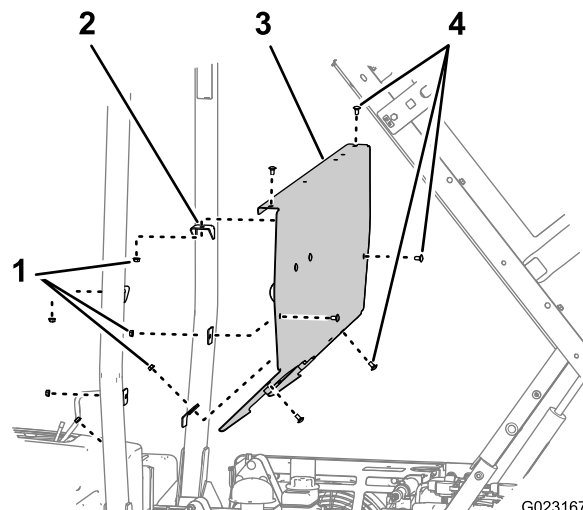
Figur 11

- | | |
|------------------------|-----------------|
| 1. Køletank | 3. Støttebeslag |
| 2. Beslag til køletank | |

4. Placer køletanken i en oprejst position på motoren/chassiset.

Afmontering af styrtbøjlepanel og sædeafskærmning

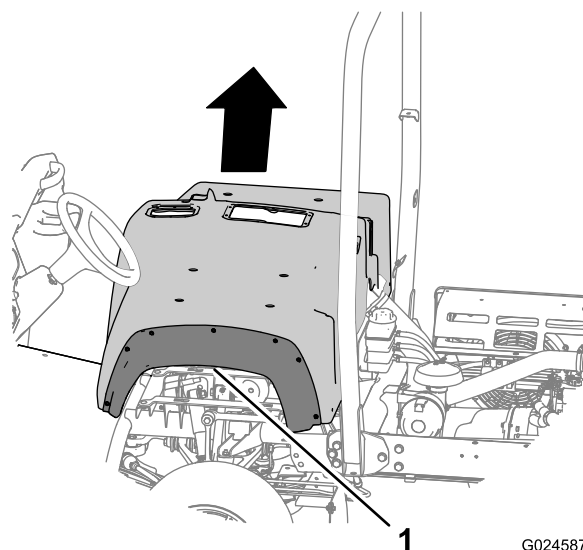
1. Afmonter de 6 bræddebolte og 6 møtrikker, der fastgør styrtbøjlepanelet til monteringsbeslagene på styrtbøjlen (Figur 12).



Figur 12

- | | |
|----------------------------------|--------------------|
| 1. Møtrikker | 3. Styrtbøjlepanel |
| 2. Monteringsbeslag (styrtbøjle) | 4. Bræddebolte |

2. Tag styrtbøjlepanelet af maskinen (Figur 12)
3. Løft sædeafskærmningen op, og afmonter den fra maskinen (Figur 13).



Figur 13

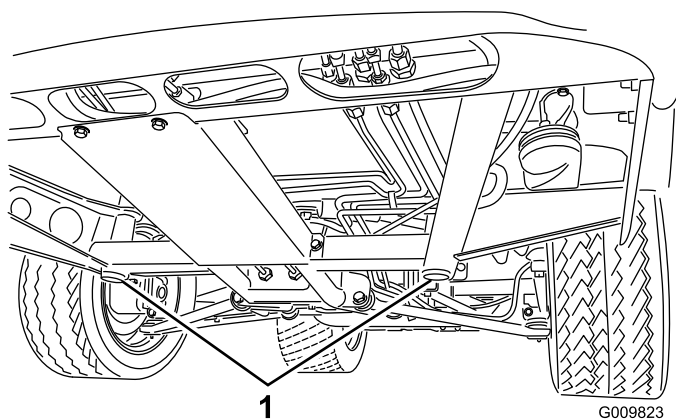
1. Sædeafskærmning

Placering af maskinen på donkraft

⚠ FARE

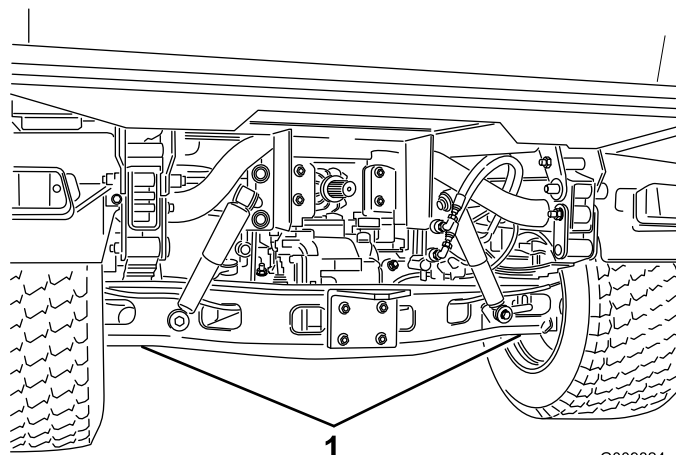
Et køretøj på en donkraft kan være ustabil og glide ned af donkraften, hvorved personer nedenunder det vil komme til skade.

- Start ikke motoren, mens køretøjet står på en donkraft.
- Fjern altid nøglen fra tændingen, før du stiger af køretøjet.
- Bloker hjulene, når køretøjet står på en donkraft.
- Start ikke motoren, når køretøjet er løftet med donkræfte, da motorvibrationer eller hjulbevægelse kan få køretøjet til at glide af donkraften.
- Arbejd ikke under køretøjet uden støttebukke, som understøtter det. Køretøjet kan glide af donkraften og skade nogen under det.
- Når køretøjets forreste del løftes med donkraft, placeres altid en klods (eller tilsvarende materiale) på 5 x 10 cm mellem donkraften og stellet.
- Donkraftpunktet foran på køretøjet er under stelstøtten midt på (Figur 14) og bagpå under akslen (Figur 15).



Figur 14

1. Donkraftpunkter fortil

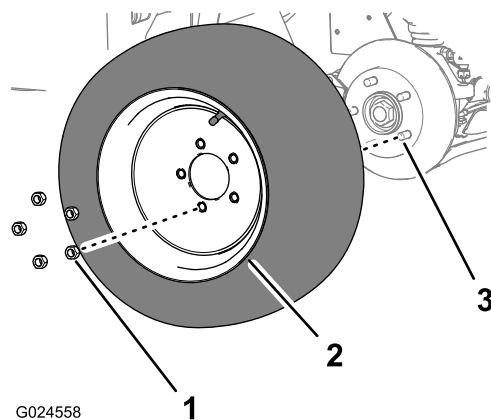


Figur 15

1. Donkraftpunkter bagtil

Afmontering af forhjulene

1. Fjern de 5 låsemøtrikker, der fastgør det forreste hjul på hjulnavet (Figur 16).



Figur 16

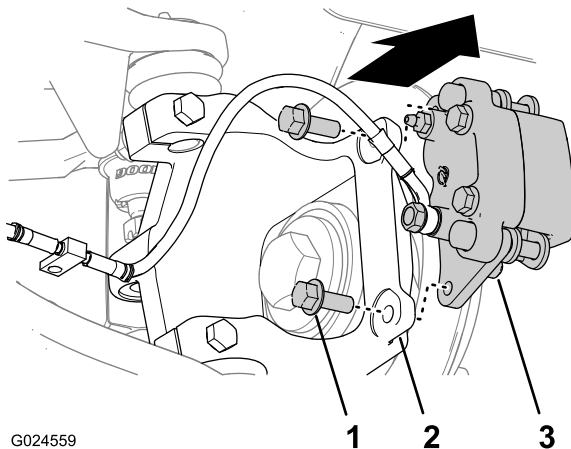
1. Låsemøtrikker
2. Forhjul
3. Hjulnav

2. Fjern hjulet fra hjulnavet (Figur 16).
3. Gentag trin 1 og 2 for forhjulet på den anden side af maskinen.

Afmontering af forbremsene

Afmontering af bremsernes kalibre og rotor

1. Afmonter de 2 flangebolte, der fastgør bremsekaliberen til styretøjsleddet (Figur 17).



Figur 17

1. Flangebolt
2. Styretøjsled
3. Bremsekaliber

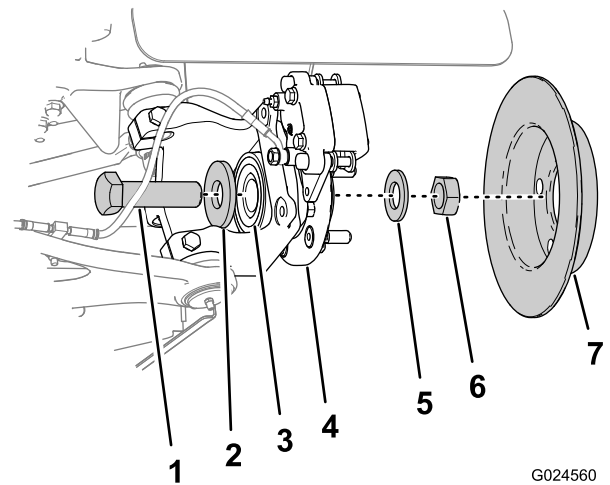
2. Skub bremsekaliberen bagud, indtil bremseklodserne er fri af bremserotoren (Figur 17).

Bemærk: Pas på, at du ikke kommer til at bøje eller belaste bremseslangen.

3. Understøt bremsekaliberen fra maskinens chassis.
4. Gentag trin 1 til 3 for bremsekaliberen på den anden side af maskinen.

Afmontering af bremserotorerne og spindelbolten

1. Træk bremserotorerne ud af hjulnavet (Figur 18).



Figur 18

1. Spindelbolt
2. Spændeskive (1 x 2-5/8 tomme)
3. Leje
4. Hjulnav
5. Spændeskive (1 x 2 tomme)
6. Spindelmøtrik
7. Rotor

2. Afmonter spindelmøtrikken og spændeskiven (1 x 2 tommer), der fastgør bremserotoren til lejet i hjulnavet (Figur 18).

Bemærk: Brug en skruenøgle på spindelboltens hoved indvendigt på styretøjsleddet, når spindelmøtrikken skal fjernes (Figur 18).

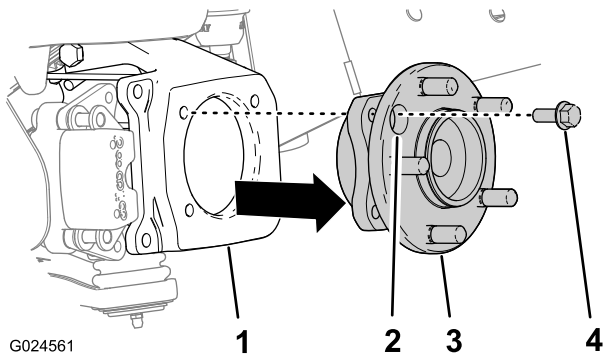
3. Afmonter spindelbolten og spændeskiven (1 x 2-5/8 tomme) fra lejet i hjulnavet (Figur 18).

Bemærk: Kasser spindelmøtrikken, spændeskiverne og spindelbolten.

Afmontering af hjulnavene

1. Afmonter de 4 sekskantbolte, der fastgør hjulnavet og lejet til styretøjsleddet (Figur 19).

Bemærk: Drej hjulflangen på navet, så hullet i flangen placeres ud for den sekskantbolt, du er ved at fjerne.



Figur 19

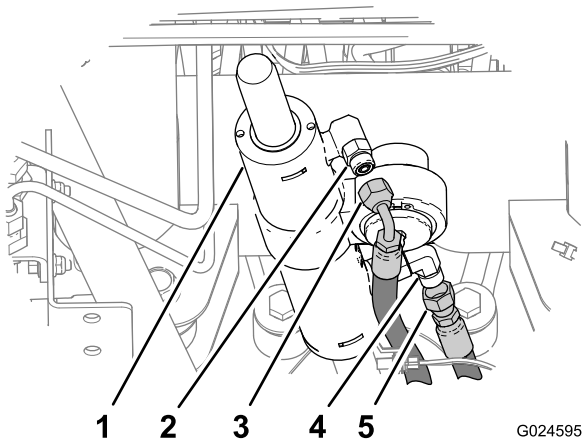
- | | |
|---------------------|-----------------|
| 1. Styretøjsled | 3. Hjulnav |
| 2. Hul (hjulflange) | 4. Sekskantbolt |

- Afmonter hjulnavet fra styretøjsleddet (Figur 19).
- Gentag trin 1 og 2 for hjulnavet på den anden side af maskinen.

Udskiftning af styretøjscylin- deren

Afmontering af styretøjscyllinderen

- Placer en dræningsbakke under styretøjscyllinderen.
- Frakobl tilbagetrækningsslangen fra 90 °-hydraulikfittingen i styretøjscyllinderens tilbagetrækningsåbning (Figur 20).



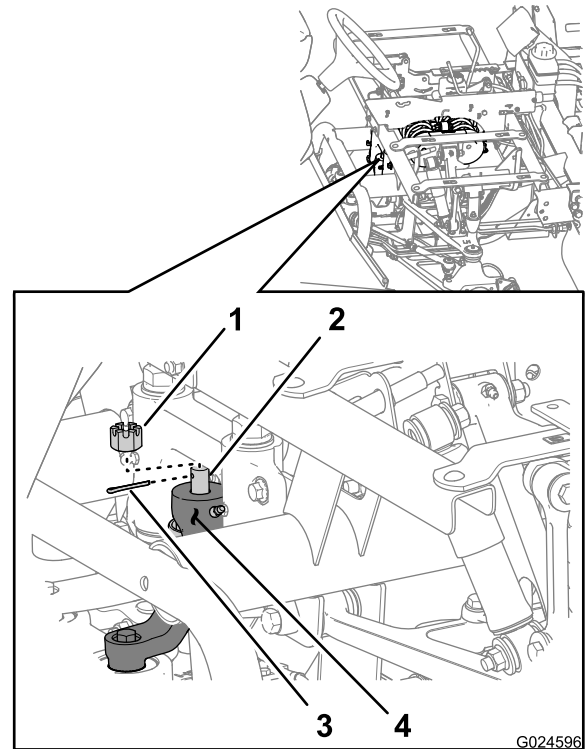
Figur 20

- | | |
|-----------------------------------------------|---------------------------------------------------|
| 1. Styretøjscyllinder | 4. 90 °-hydraulikfitting (tilbagetrækningsåbning) |
| 2. Lige hydraulikfitting (forlængelsesåbning) | 5. Tilbagetrækningsslange (lige) |
| 3. Forlængesslange (90 °) | |

- Frakobl forlængesslangen fra den lige hydraulikfitting i styretøjscyllinderens forlængelsesåbning (Figur 20).
- Fjern låseclipsen, der fastgør møtrikken med udskæring til styretøjscyllinderens forreste kugleled (ved

plejlstangen), og fjern møtrikken med udskæring (Figur 21).

Bemærk: Behold møtrikken med udskæring og låseclipsen til montering i [Montering af styretøjscyllinder](#) (side 10).

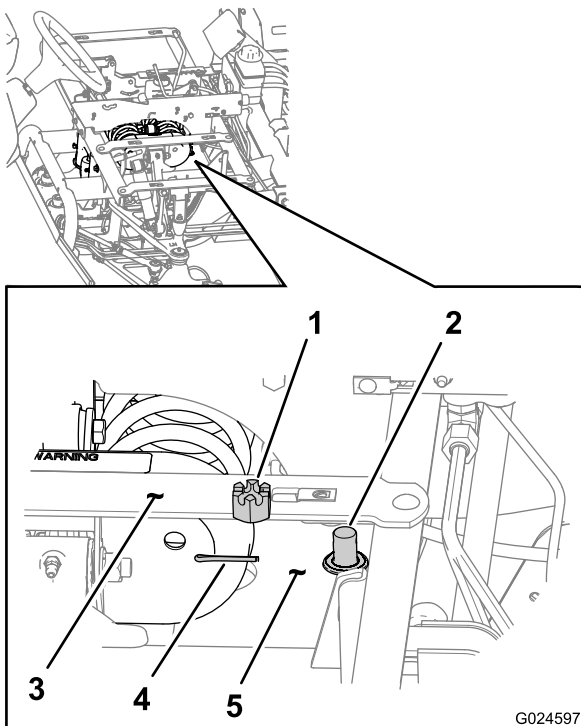


Figur 21

- | | |
|-------------------------------------------|---------------|
| 1. Møtrik med udskæring | 3. Låseclips |
| 2. Forreste kugleled (styretøjscyllinder) | 4. Plejlstang |

- Fjern låseclipsen, der fastgør møtrikken med udskæring til styretøjscyllinderens bageste kugleled (ved den cylindermonterede plade), og fjern møtrikken med udskæring (Figur 22).

Bemærk: Behold møtrikken med udskæring og låseclipsen til montering i [Montering af styretøjscyllinder](#) (side 10).

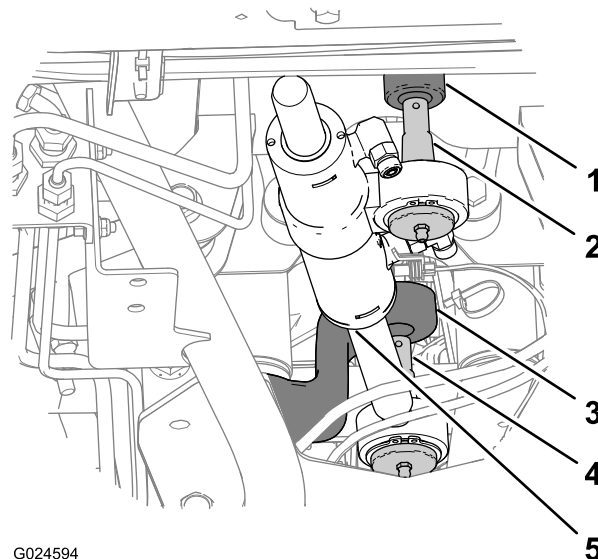


Figur 22

- | | |
|-----------------------------------------|---------------------------|
| 1. Møtrik med udkæring | 4. Låseclips |
| 2. Bageste kugleled (styretøjscylinder) | 5. Cylindermonteret plade |
| 3. Indvendig sædestøtte (førersiden) | |

6. Fjern styretøjscylinderens forreste kugleled fra plejlstangen (Figur 23).

Bemærk: Brug et stykke værktøj, f.eks. en kugleledsadskiller, til at fjerne kugleledene fra plejlstangen og den cylindermonterede plade.



G024594

Figur 23

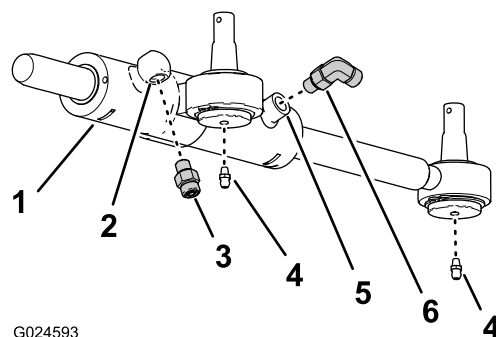
- | | |
|---------------------------|----------------------|
| 1. Cylindermonteret plade | 4. Forreste kugleled |
| 2. Bageste kugleled | 5. Styretøjscylinder |
| 3. Plejlstang | |

7. Fjern styretøjscylinderens bageste kugleled fra den cylindermonterede plade (Figur 23).
8. Fjern styretøjscylinderens fra maskinen.

Montering af hydraulikfitterne og fedtfitterne

Smøremiddeltype: Lithiumbaseret universalfedt nr. 2

1. Tag den lige hydraulikfitting af styretøjscylinderens forlængelsesåbning (Figur 24).



G024593

Figur 24

- | | |
|--------------------------|---------------------------|
| 1. Styretøjscylinder | 4. Fedtfitting |
| 2. Lige hydraulikfitting | 5. Tilbagetrækningsåbning |
| 3. Forlængelsesåbning | 6. 90 °-hydraulikfitting |

2. Tag fedtfitterne af den gamle styretøjscylinderens kugleled (Figur 24).
3. Sæt den lige hydraulikfitting i forlængelsesåbningen på den nye styretøjscylinder fra 4-hjulstrækssættet (Figur 24).

- Fjern 90 °-hydraulikfittingen fra den gamle styretøjscylinders tilbagetrækningsåbning (Figur 24).

Bemærk: Læg mærke til, hvordan 90 °-hydraulikfittingen er placeret, før du fjerner den fra den gamle styretøjscylinder.

- Sæt 90 °-hydraulikfittingen i den nye styretøjscylinders tilbagetrækningsåbning (Figur 24).

Bemærk: Placer fittingen på samme måde som i den gamle styretøjscylinder.

- Sæt fedtfittingerne i den nye styretøjscylinders kugleled (Figur 24).
- Påfør 2 til 3 pumpefulde af den anførte fedt i kugleledenes fedtfittinger med en fedtpistol.

Montering af styretøjscylinder

- Flyt kugleleddene på den nye styretøjscylinder sammen eller fra hinanden, indtil de er placeret på samme måde som på den gamle styretøjscylinder.
- Dræn den gamle styretøjscylinder for alle hydraulikvæsker, og kasser cylinderen.
- Placer kugleleddene på styretøjscylinderen ud for hullerne i bunden af den cylindermonterede plade og plejlstangen, og skub styretøjscylinderen op og ind i position (Figur 23).
- Fastgør kugleledet bagest på styretøjscylinderen til monteringspladen med møtrikken med udskæring (Figur 22).
- Fastgør kugleledet forrest på styretøjscylinderen til plejlstangen med møtrikken med udskæring (Figur 21).
- Tilspænd møtrikkerne med udskæring med et moment på 108,5 til 122 Nm.

Bemærk: Hvis udskæringen i møtrikken er placeret forkert i forhold til hullet gennem akslen i kugleledet, skal møtrikken spændes til den næste tilgængelige udskæring.

- Fastgør møtrikkerne med udskæring med låseclipsen (Figur 21 og Figur 22), du fjernede i trin 4 i Udskiftning af styretøjscylinderen (side 8).

Montering af styretøjscylinderens slanger

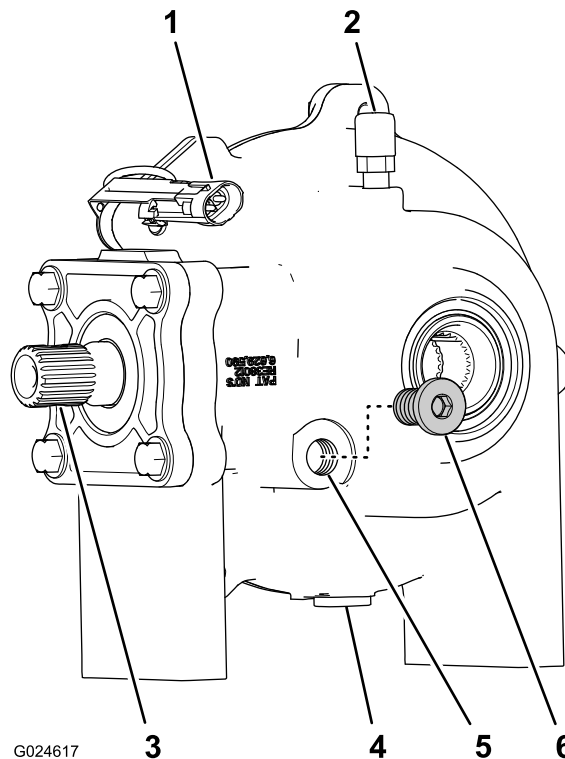
- Tilslut tilbagetrækningsslangen til 90 °-hydraulikfittingen i tilbagetrækningsporten på styretøjscylinderen (Figur 20 og Figur 24).
- Tilslut forlængelseslangen til den lige hydraulikfittning i styretøjscylinderens forlængelsesåbning (Figur 20 og Figur 24).

Klargøring til montering af fordifferentialet

Kontrol af oliestand i fordifferentialet

Differentialolietype: Mobilfluid 424-universalsmøremiddel til traktorer

- Placer fordifferentialet på en plan overflade (Figur 25).



Figur 25

- | | |
|----------------------------|-------------------|
| 1. Benstik (differentiale) | 4. Aftapningsprop |
| 2. Ånderør | 5. Skuepropåbning |
| 3. Indgangsaksel | 6. Prop |

- Fjern proppen fra skuepropåbningen i differentialets kasse (Figur 25).

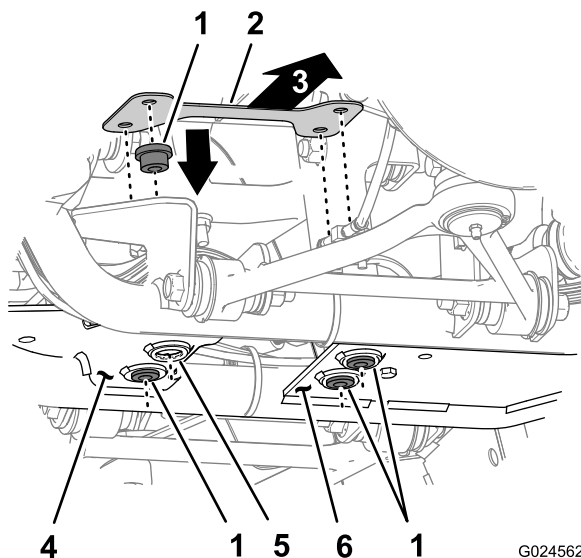
Bemærk: Oliestanden i differentialet skal være ved bunden af gevindene i skueproppens åbning (Figur 25).

- Hvis oliestanden er lav, hældes den anførte olie langsomt i differentialet gennem skuepropåbningen (Figur 25).
 - Hvis oliestanden er høj, skal overskydende olie drænes fra skuepropåbningen (Figur 25).
- Sæt skueproppen i skuepropåbningen på differentialet (Figur 25).

Montering af isolatorholderen og justering af differentialet

1. Før de 4 isolatorer gennem hullerne i forreste og bageste differentialestøtteplader (Figur 26).

Bemærk: Kontroller, at isolatorenes flange er placeret over differentialestøttepladerne.



Figur 26

- | | |
|--------------------------------|----------------------------------------|
| 1. Isolator (flangesiden opad) | 4. Differentialestøtteplade (bageste) |
| 2. Monteringsplade | 5. Hul (differentialestøtteplade) |
| 3. Maskinens passagerside | 6. Differentialestøtteplade (forreste) |

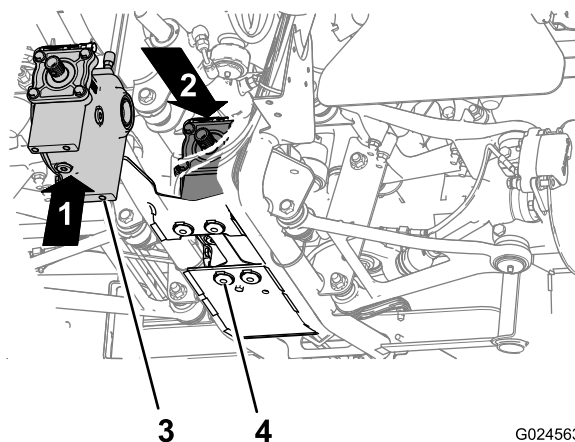
2. Placer 1 monteringsplade oven på isolatorerne ud for den strop, der forbinder to sæt huller i pladen mod køretøjets passagerside (Figur 26).

Bemærk: Sørg for, at hullerne i monteringspladen placeres ud for hullerne i isolatorerne.

Bemærk: Når monteringspladen er korrekt placeret, kan du se aftapningsproppen i differentialets kasse direkte nedefra.

3. Placer hullerne i bunden af differentialet ud for hullerne i isolatorerne og monteringspladen, du monterede i trin 1 og 2 (Figur 27).

Bemærk: Sørg for, at indgangsakslen på differentialet peger bagud.



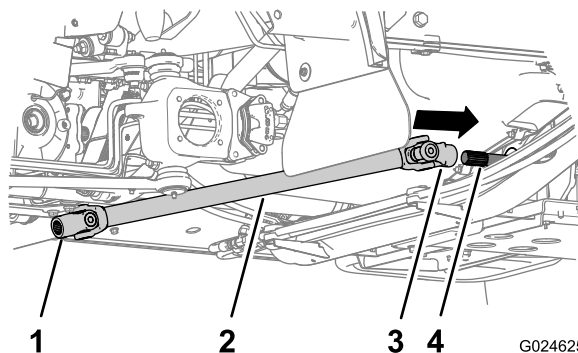
Figur 27

- | | |
|---------|--------------------------------------|
| 1. Op | 3. Differentiale |
| 2. Frem | 4. Hul (isolator og monteringsplade) |

Montering af forhjulsakslen

Smøremiddeltype: Lithiumbaseret universalfedt nr. 2

1. Rengør noterne på transmissionens forreste udgangsaksel og indgangsakslen på differentialet (Figur 25 og Figur 28).



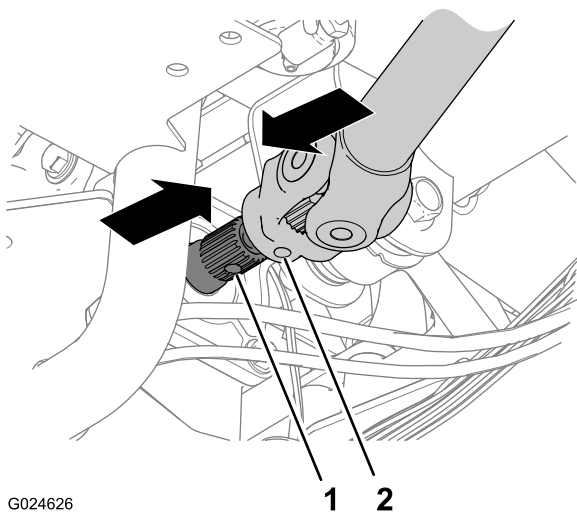
Figur 28

- | | |
|------------------|-----------------------------------------|
| 1. Fast gaffel | 3. Glidegaffel |
| 2. Forhjulsaksel | 4. Forreste udgangsaksel (transmission) |

2. Smør et lag anti-seize-middel på noterne på differentialets indgangsaksel (Figur 28).

Bemærk: Sørg for, at noterne dækkes helt med anti-seize-midlet.

3. Placer noterne på glidegafflen på drivakslen ud for noterne på transmissionens forreste udgangsaksel (Figur 28).
4. Skub gafflen ind på udgangsakslen, og flyt gafflen bagud (Figur 28).
5. Placer noterne på den faste gaffel på drivakslen ud for noterne på forreste differentiales indgangsaksel (Figur 29).



G024626

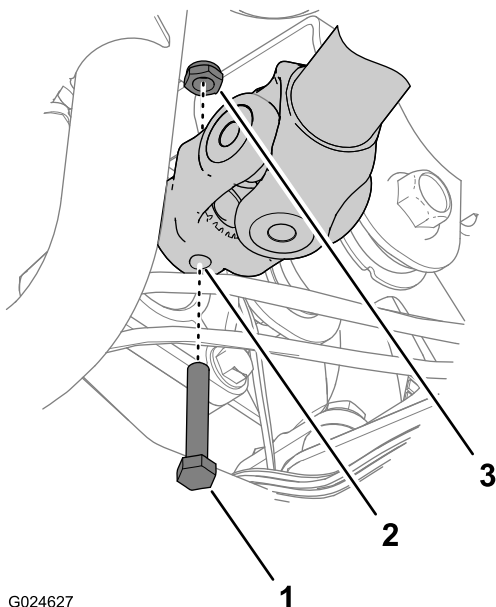
1 2
Figur 29

1. Hul (transmissionsudgangssaksel) 2. Hul (fast gaffel)

6. Drej indgangssakslen på forreste differentiale, indtil hullet i indgangssakslen er placeret ud for hullet i den faste gaffel (Figur 29).
7. Skub gafflen på indgangssakslen, og flyt gafflen frem, indtil hullet i gafflen er placeret ud for hullet i akslen (Figur 29).

Bemærk: Flyt differentialet som nødvendigt for, at det placeres ud for den faste gaffel.

8. Sæt bolt (5/16 x 1-7/8 tomme) gennem hullerne i gafflen og akslen, og fastgør bolt med låsemøtrikken (5/16 tomme) som vist i Figur 30.



G024627

1
Figur 30

1. Bolt (5/16 x 1-7/8 tomme) 3. Låsemøtrik (5/16 tomme)
2. Huller (gaffel og aksel)

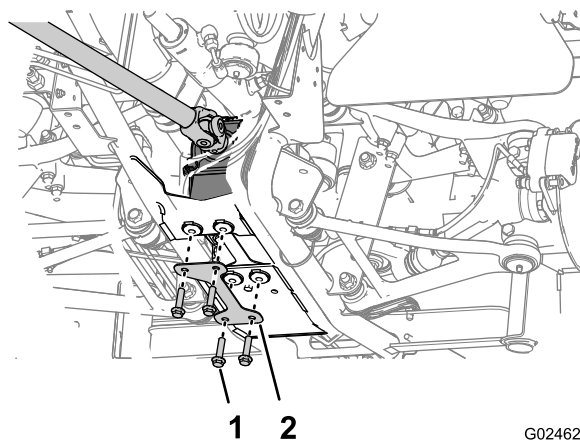
9. Tilspænd bolt og møtrikken med et moment på 19,8 til 25,4 Nm.
10. Smør fedtfittingerne på glidegafflen og de 2 kardanled med det anførte fedt.

Montering af differentialet

1. Fastgør differentialet til differentialestøtteleaderne med 1 monteringsplade og 4 sekskantbolte (3/8 x 1-1/2 tomme) som vist i Figur 31.

Bemærk: Sørg for, at den strop, der forbinder to sæt huller i monteringspladen vender mod køretøjets passagerside.

Bemærk: Når monteringspladen er korrekt placeret, kan du se aftapningsproppen i differentialets kasse direkte nedefra.



G024623

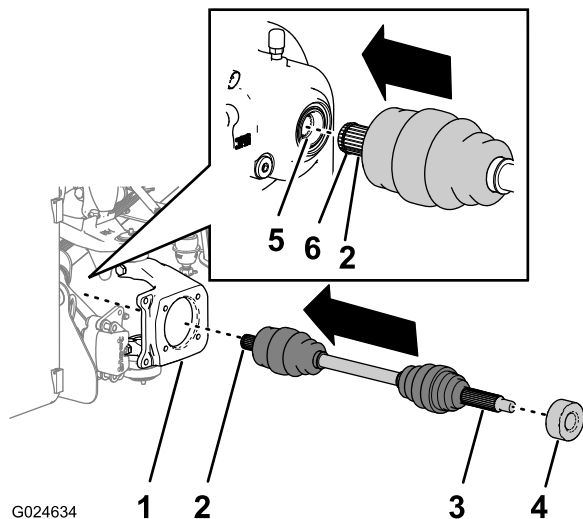
1 2
Figur 31

1. Sekskantbolt (3/8 x 1-1/2 tomme) 2. Monteringsplade

2. Tilspænd de 4 sekskantbolte med et moment på 37 til 45 Nm.

Montering af forakslerne

1. Tør noterne rene i hver ende af de 2 foraksler (Figur 32).



Figur 32

- | | |
|------------------------------------------------|---------------------------|
| 1. Styretøjsled | 4. Afstandsبوسning |
| 2. Indvendig akseltap (kort notende) | 5. Differentialdrivsokkel |
| 3. Udvendig akseltap (lang notende med gevind) | 6. C-ring |

2. Smør et lag anti-seize-middel på noterne på akseltappernes indvendige og udvendige noter.

Bemærk: Sørg for, at noterne dækkes helt med anti-seize-midlet.

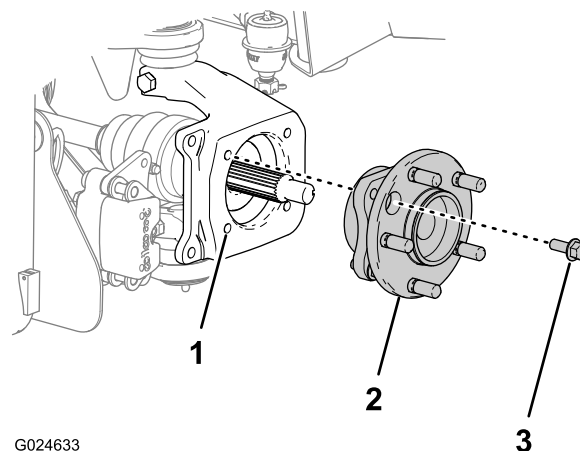
3. Skub den indvendige akseltap af forakslen gennem hullet med en diameter på 87,3 mm i styretøjsleddet (Figur 32).
4. Placer noterne på den indvendige akseltap ud for noterne i differentialedrivesoklen, og skub akslen ind, indtil den er helt inde i drivesoklen (Figur 32).

Bemærk: Akseltappens noter er helt inde i differentialedrivesoklen, når akseltappen klikker på plads.

5. Skub afstandsbøsningen over den udvendige akseltap, og placer afstandsbøsningen over den indvendige del af de lange noter (Figur 32).
6. Gentag trin 3 til 5 på akslen og afstandsbøsningen på den anden side af maskinen.

Montering af hjulnavene

1. Placer hullerne i monteringsflangen på hjulnavet ud for hullerne i forsiden af styretøjsleddet.



G024633

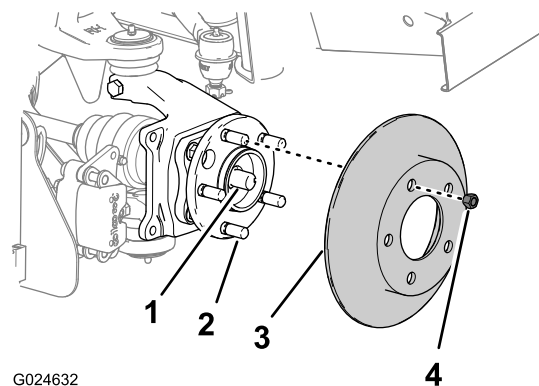
Figur 33

- | | |
|-----------------|---------------------------------|
| 1. Styretøjsled | 3. Sekskantbolt (3/8 x 1 tomme) |
| 2. Hjulnav | |

2. Fastgør hjulnavet til styretøjsleddet med de 4 sekskantbolte (3/8 x 1 tomme), som du fjernede i trin 1 i Afmontering af hjulnavene (side 7).
3. Tilspænd sekskantboltene med et moment på 37 til 45 Nm.
4. Gentag trin 1 til 3 på hjulnavet på den anden side af maskinen.

Montering af bremserotoren og kaliberen

1. Placer hullet i bremserotoren ud for taperne i hjulnavets flange.



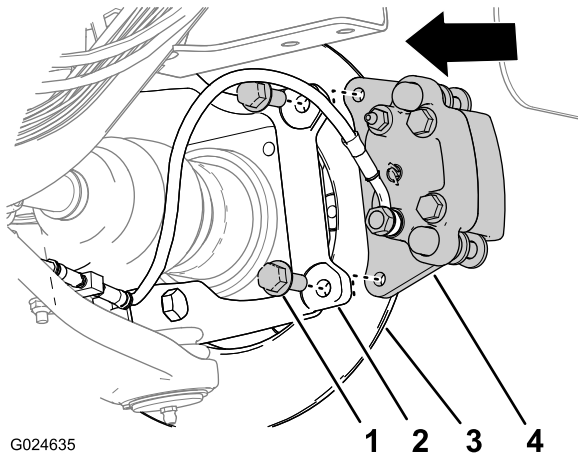
G024632

Figur 34

- | | |
|-------------|---------------|
| 1. Akseltap | 3. Rotor |
| 2. Tap | 4. Låsemøtrik |

2. Skub rotoren over taperne, indtil rotoren er placeret helt mod navets flange (Figur 34).
3. Skru en låsemøtrik på en af taperne, og stram møtrikken med hånden, så bremserotoren fastgøres sikkert mod hjulnavet.

4. Skil bremseklodserne i kaliberen en anelse, så kaliberen og klodserne kan skubbes over bremserotoren.



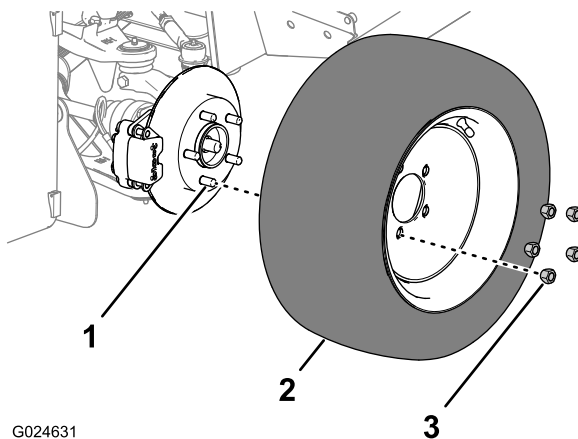
Figur 35

- | | |
|-------------------------------|------------------|
| 1. Flangebolt (3/8 x 1 tomme) | 3. Bremserotor |
| 2. Styretøjsled | 4. Bremsekaliber |

5. Skub kaliberen og bremseklodserne over bremserotoren, og placer monteringshullerne i kaliberen ud for hullerne i styretøjsleddets bremseunderstøtningsflange.
6. Fastgør kaliberen til styretøjsleddet med de 2 flangebolte (3/8 x 1 tomme), som du fjernede i trin 1 i Afmontering af forbremsene.
7. Tilspænd flangeboltene med et moment på 37 til 45 Nm, og fjern låsemøtrikken fra tappen.
8. Gentag trin 1 til 7 for bremserotoren og kaliberen i den anden side af maskinen.

Montering af forhjulene og akselmøtrikkerne

1. Placer hullerne i forhjulet ud for forhjulets tapper.



Figur 36

- | | |
|-------------------|---------------|
| 1. Tap | 3. Låsemøtrik |
| 2. Forhjul og dæk | |

2. Skub hjulet over tapperne, indtil hjulet flugter med bremserotoren.

Bemærk: Sørg for, at hjulet er centralt placeret på hjulnavet.

3. Skru låsemøtrikkerne på tapperne, og stram møtrikken med hånden.
4. Gentag trin 1 til 3 på hjulet på den anden side af maskinen.
5. Sænk maskinen ned på jorden, og fjern donkraftene.
6. Tilspænd låsemøtrikkerne med et moment på 94-122 Nm.
7. Skru akselmøtrikken på gevindstykket på den udvendige akseltap, og tilspænd møtrikken med et moment på 230,5 til 244 Nm.
8. Sæt møtrikkerne i kilegangsrillen med en stansemaskine eller mejsel.
9. Gentag trin 6 til 8 på låsemøtrikkerne og akselmøtrikken på den anden side af maskinen.

Montering af sædeafskærmning, styrtbøjleafskærmning og køletank

Montering af sædeafskærmning

1. Placer åbningen i sædeafskærmningen til parkeringsbremsen ud for parkeringsbremse håndtaget (Figur 7 og Figur 13). Se Afmontering af centerkonsollens dæksler (side 4) og Afmontering af styrtbøjlepanelet og sædeafskærmningen (side 5).
2. Placer åbningerne i sædeafskærmningen til stængerne ud for gearstangen, håndtaget til løft og hastighedsomskifter (Figur 7). Se Afmontering af centerkonsollens dæksler (side 4).
3. Sænk sædeafskærmningen (Figur 7). Se Afmontering af styrtbøjlepanelet og sædeafskærmningen (side 5).
4. Ret hullerne i afskærmningen til sædemonteringen ind efter sædets støttebeslag på chassiset.

Montering af styrtbøjleafskærmning

1. Placer hullerne i styrtbøjleafskærmningen ud for hullet i beslagene på styrtbøjlen (Figur 12). Se Afmontering af køletank, styrtbøjleafskærmning og sædeafskærmning.
2. Fastgør styrtbøjleafskærmningen til styrtbøjlen med de 6 bræddebolte og 6 møtrikker (Figur 12), som du afmonterede i trin 1 i Afmontering af styrtbøjlepanelet og sædeafskærmningen (side 5).

Montering af køletank og CVT-kølekanal

1. Placer venstre og højre flange på køletankens beslag ud for rillerne i sædeafskærmningen (Figur 11). Se Afmontering af køletank, styrtbøjleafskærmning og sædeafskærmning.
2. Sænk tanken ned i rillerne, indtil den er korrekt placeret (Figur 11). Se Afmontering af køletank, styrtbøjleafskærmning og sædeafskærmning.
3. Placer CVT-kølekanalen ud for flangen på CVT-indsugningen bag på styrtbøjlepanelet i passagersiden (Figur 10).
4. Fastgør kanalen til CVT-indsugningens flange med den slangeklemme, du fjernede i trin 1 i Afmontering af CVT-kølekanalen og køletanken (side 5).

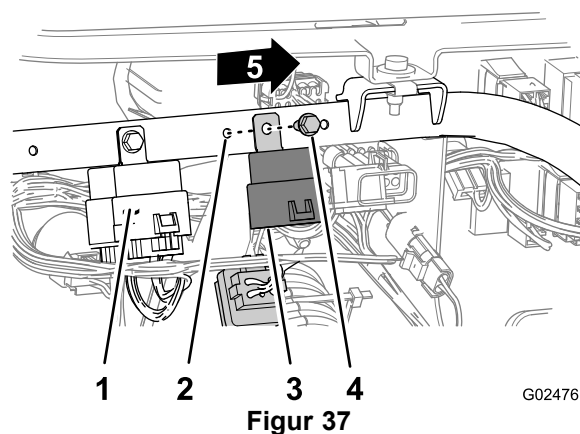
Montering af sæder og centerkonsolpanel

1. Ret hullerne i sædeskinne ind efter hullerne i afskærmningen til sædets monteringspositioner (Figur 13).
2. Fastgør sæderne til chassiset med de 8 unbrakobolte (Figur 9), som du fjernede i trin 1 i Afmontering af sæderne (side 4).
3. Tilspænd unbrakoboltene til et moment på 254 til 255 Nm.
4. Placer styringsdækslet over styrestængerne på centerkonsollen (Figur 8). Se Afmontering af centerkonsollens dæksler (side 4).
5. Fastgør dækslet med de 6 skruer (Figur 8), du afmonterede i trin 8 i Afmontering af centerkonsollens dæksler (side 4).
6. Slut gearskiftindikatorens ledningsnet til maskinens ledningsnetstik (Figur 8), som du afbrød i trin 7 i Afmontering af centerkonsollens dæksler (side 4).
7. Placer gearskiftindikator dækslet over styrestangen på centerkonsollen (Figur 8).
8. Fastgør dækslet med de 4 skruer (Figur 8), du fjernede i trin 6 i Afmontering af centerkonsollens dæksler (side 4).
9. Skru de 3 regulatorgreb, som du afmonterede i trin 5 i Afmontering af centerkonsollens dæksler (side 4), på stængerne til gearstangen, det hydrauliske løft og hastighedsomskifteren (Figur 7).

Montering af fordifferentiale-relæet

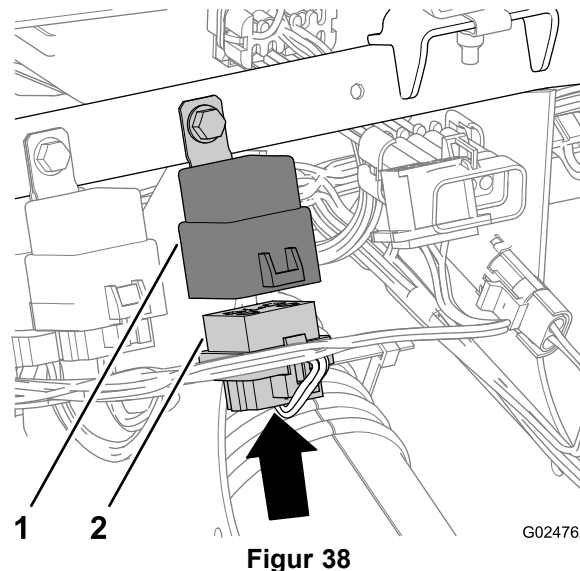
Montering af relæet og tilslutning af ledningsnettet

1. Placer hullet i fordifferentialerelæet ud for hullet i instrumentbrættets støtterør, der er udvendig på maskinens eksisterende relæ (Figur 37).



- | | |
|---------------------------------------|------------------------------------------------|
| 1. Eksisterende relæ | 4. Sekskantet skivehovedbolt (1/4 x 5/8 tomme) |
| 2. Hul (instrumentbrættets støtterør) | 5. Udvendig |
| 3. Fordifferentialerelæ | |

2. Fastgør relæet til maskinen (Figur 37) med den sekskantede skivehovedbolt (1/4 x 5/8 tomme).
3. Tilslut stikket med 5 sokler på maskinens forreste ledningsnet (mærket "FRONT DIFF RELAY") til stikket med 5 blade på relæets stik (Figur 38).



- | | |
|-------------------------|---------------------------------------------|
| 1. Fordifferentialerelæ | 2. Stik med 5 sokler (forreste ledningsnet) |
|-------------------------|---------------------------------------------|

Tilslutning af batteriet

1. Slut plusbatteriledningen til batteriet (Figur 4). Se Klargøring til montering af sættet (side 2).
2. Klem batteridækslet sammen, juster tapperne ind efter batteribundpladen, og frigør batteridækslet (Figur 3). Se Klargøring til montering af sættet (side 2).

Montering af afbrydersystemet

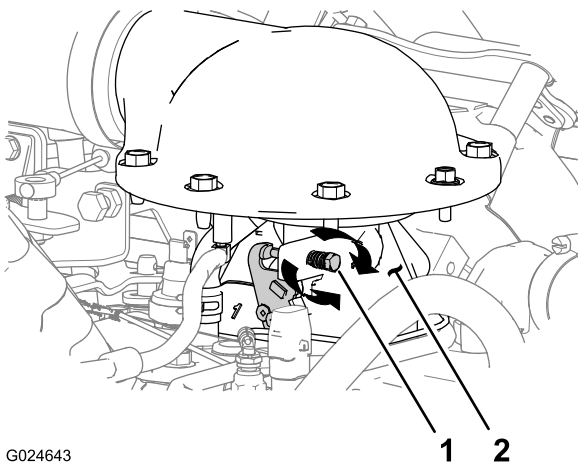
Indstilling af langsom tomgang for motoren

1. Start motoren, og lad den køre, indtil motoren når normal driftstemperatur (ca. 5-10 minutter).
2. Sørg for, at gasregulatoren er indstillet til langsom tomgang, og kontroller på omdrejningstælleren, at motoren kører ved 1100 o./min. (lav tomgang).

Bemærk: Hvis motorens langsomme tomgangshastighed er 1100 o./min., skal du gå til [Indstilling af hurtig tomgang for motoren \(side 16\)](#).

3. Hvis motorens langsomme tomgangshastighed er hurtigere eller langsommere end 1100 o./min., skal tomgangshastighedsskruen drejes med uret eller mod uret ved motorens gasspjæld, indtil motorens tomgangshastighed er 1100 o./min. (Figur 39).

Bemærk: Ventilatoren må ikke køre, mens motorens tomgangshastighed indstilles.



Figur 39

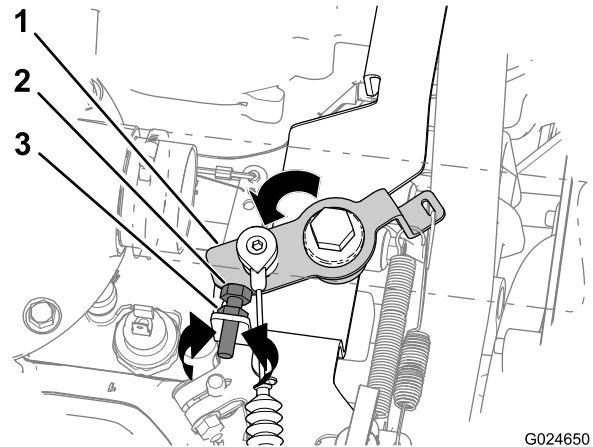
1. Tomgangshastighedsskruen
2. Gasspjæld

Indstilling af hurtig tomgang for motoren

1. Start motoren, og lad den køre, indtil motoren når normal driftstemperatur (ca. 5-10 minutter).
2. Flyt vinkelarmen til gasregulatoren mod hurtigtomgangsstopet (Figur 40).

Bemærk: Motorhastigheden, der vises på omdrejningstælleren, skal være 3600 o./min.

Bemærk: Hvis motorens hurtige tomgangshastighed er 3600 o./min., skal du gå til [Justering af gaspedalens position \(side 17\)](#).



Figur 40

1. Vinkelarm
2. Hurtigtomgangsstop
3. Kontramøtrik

3. Hvis den hurtige tomgangshastighed for motoren er hurtigere eller langsommere end 3600 o./min., skal du gøre følgende:
 - A. Løsn kontramøtrikken, der fastgør hurtigtomgangsstopet (Figur 40).
 - B. Drej stoppet følgende retninger:
 - Med uret for at reducere motorens omdrejningstal (Figur 40).
 - Mod uret for at øge motorens omdrejningstal (Figur 40).
 - C. Stram kontramøtrikken (Figur 40).
 - D. Flyt vinkelarmen mod hurtigtomgangsstopet (Figur 40).
 - E. Hvis den høje tomgangshastighed for motoren er hurtigere eller langsommere end 3600 o./min., skal du gentage trin A til D, indtil den hurtige tomgangshastighed når 3600 o./min.
4. Sluk motoren, og tag nøglen ud af tændingen.

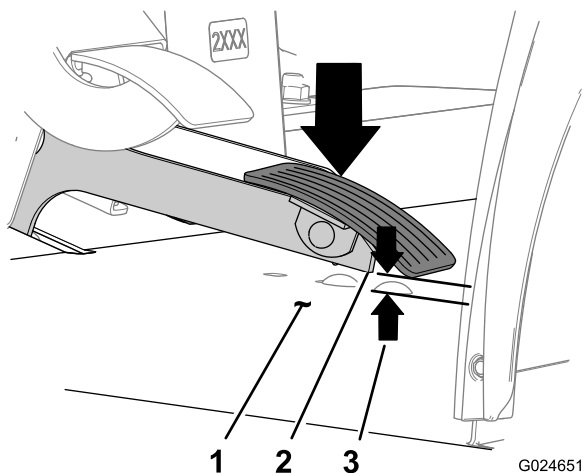
Justering af gaspedalens position

Få en anden person til at hjælpe med at justere gaspedalen.

1. Flyt vinkelarmen mod hurtigtomgangsstoppet, og hold den mod stoppet (Figur 40).
2. Mål afstanden mellem gaspedalen og gulvet under pedalen (Figur 41).

Bemærk: Afstanden mellem gaspedalen og gulvet skal være 6,35 mm.

Bemærk: Hvis afstanden mellem gaspedalen og gulvet er 6,35 mm, skal du gå videre til [Justering af gaspedalens øvre stop](#) (side 17).

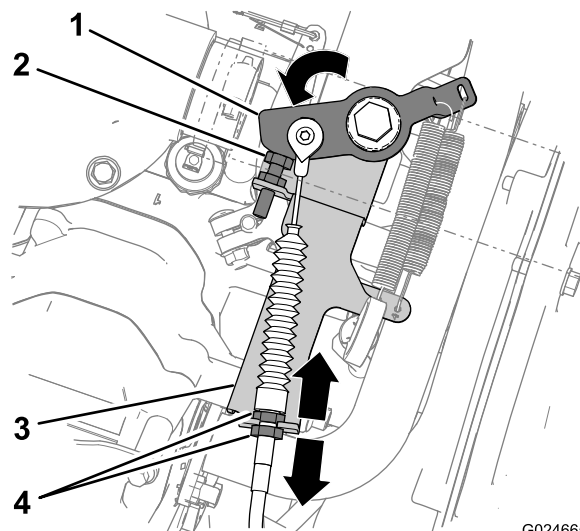


Figur 41

1. Gulv
2. Gaspedal
3. Afstand på 6,35 mm

3. Hvis afstanden mellem gaspedalen og gulvet (Figur 41) er større end eller mindre end 6,35 mm, skal du gå gøre følgende, mens vinkelarmen holdes mod hurtigtomgangsstoppet (Figur 40):

- Løsn den indvendige kontramøtrik til gaskablet, og stram den udvendige kontramøtrik for at reducere afstanden (Figur 42).
- Løsn den udvendige kontramøtrik til gaskablet, og stram den indvendige kontramøtrik for at reducere afstanden (Figur 42).



Figur 42

1. Vinkelarm
2. Hurtigtomgangsstop
3. Gasbeslag
4. Kontramøtrik

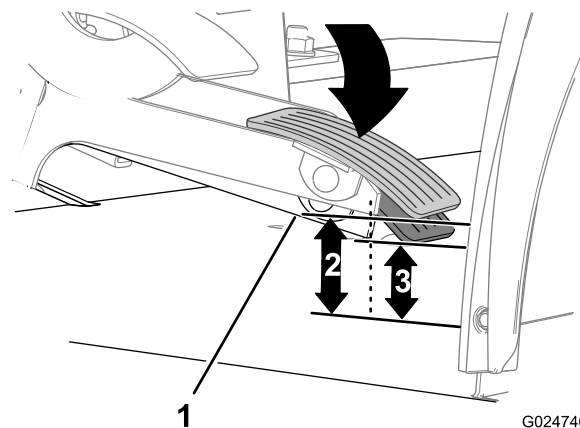
4. Kontroller, at kontramøtrikkerne til gaskablet er stramme (Figur 42).
5. Hold vinkelarmen mod hurtigtomgangsstoppet, og kontroller afstanden mellem gaspedalen og gulvet. Hvis afstanden er større end eller mindre end 6,35 mm, skal du gentage trin 3 og 4, indtil afstanden mellem pedalen og gulvet måler 6,35 mm.

Justering af gaspedalens øvre stop

Bemærk: Denne procedure justerer basisindstillingspunktet for indkobling af 4-hjulstræk. Finjusteringer af indstillingen udføres i [Justering af indkobling af 4-hjulstræk](#).

1. Mens gaspedalen er oppe, måles afstanden fra bageste nederste hjørne af gaspedalarmen til gulvet (Figur 43).

Bemærk: Skriv målet ned (mål 1).



Figur 43

1. Gaspedalarm
2. Mål 1
3. Mål 2

2. Bevæg langsomt gaspedalen ned, indtil der ikke er nogen frigang mellem gaspedalen og gaskablet (Figur 43).
3. Mens pedalen holdes på plads, så frigangen fjernes, måles afstanden fra bageste nederste hjørne af gaspedalarmen til gulvet (Figur 43).

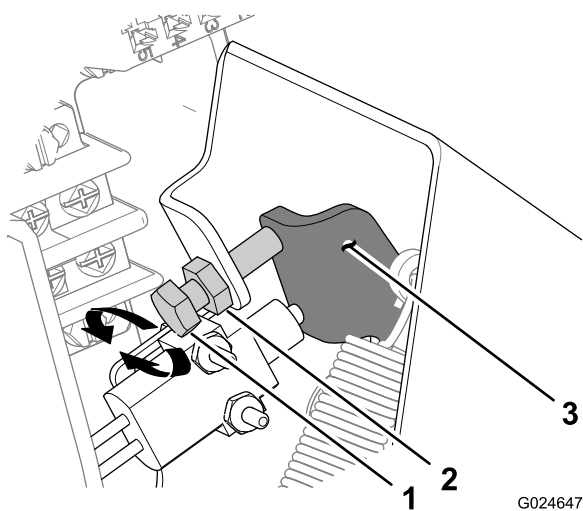
Bemærk: Skriv målet ned (mål 2).

4. Træk mål 2 fra mål 1. Resultatet repræsenterer **pedalens frie vandring**.

Bemærk: Pedalens frie vandring skal være 3 mm.

Bemærk: Hvis pedalens frie vandring er 3 mm, skal du gå til [Montering af afbryderkontakten](#) (side 18).

5. Hvis pedalens frie vandring er større end eller mindre end 3 mm, skal du gøre følgende:
 - A. Løsn kontramøtrikken, der fastgør gaspedalstoppet (Figur 44).
 - B. Drej gaspedalstoppet i følgende retninger:
 - Med uret for at øge pedalens frie vandring (Figur 44).
 - Mod uret for at reducere pedalens frie vandring (Figur 44).



Figur 44

1. Gaspedalstop
2. Kontramøtrik
3. Flange på gaspedalarmen

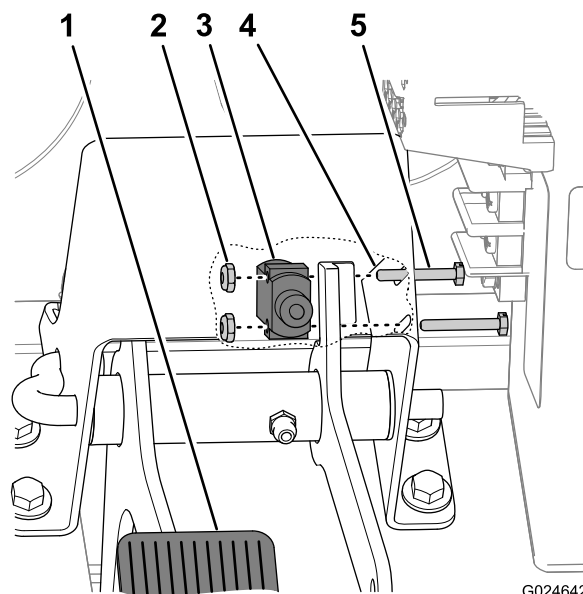
- C. Stram kontramøtrikken (Figur 44).
- D. Gentag trin 1 til 4 for at måle pedalens frie vandring (Figur 44).

Bemærk: Pedalens frie vandring skal være 3 mm.

- E. Gentag trin A til D, indtil pedalens frie vandring er 3 mm.

Montering af afbryderkontakten

1. Placer afbryderkontakten til højre flange på gaspedalbeslaget, mens ledningsnettet på kontakten vender fremad (Figur 45).

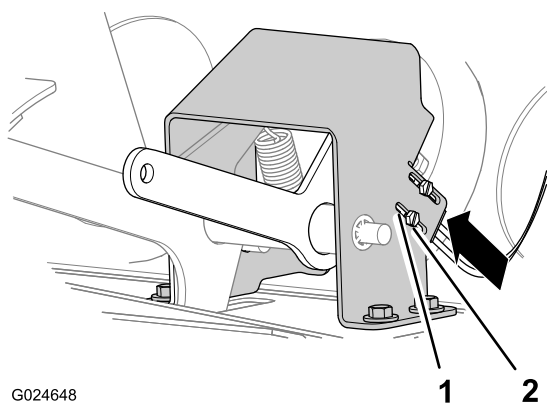


Figur 45

1. Gaspedal
2. Låsemøtrik (6-32 tomme)
3. Afbryderkontakt
4. Gaspedalbeslag (indvendig flade)
5. Sekskanthovedbolt med udskæring (6-32 x 1 tomme)

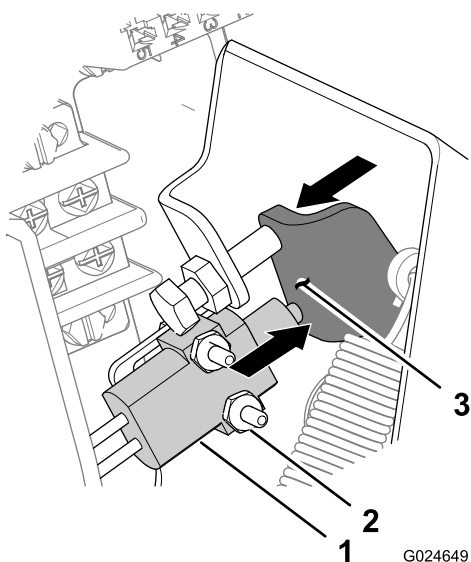
2. Placer monteringshullerne i afbryderkontakten ud for udskæringernes forreste ende i gaspedalbeslaget (Figur 45).
3. Fastgør kontakten løst til beslaget med 2 sekskanthovedbolte med udskæring (6-32 x 1 tomme) og 2 låsemøtrikker (6-32 tomme) som vist i figuren Figur 45.
4. Løft gaspedalen til flangen på gaspedalarmen mod stoppet, og flyt afbryderkontakten bagud og op i rillerne, indtil kontaktens stempel er helt i bund på kontakten (Figur 46 og Figur 47).

G024648



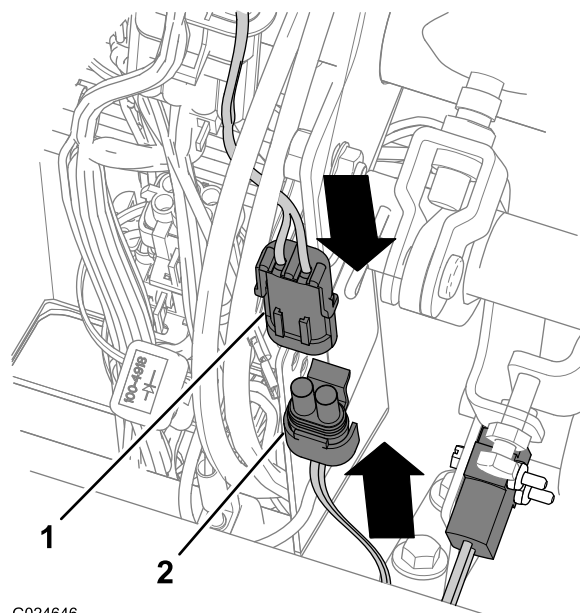
Figur 46

1. Beslagrille
2. Sekskantbolt med udskæring



Figur 47

1. Afbryderkontakt
 2. Låsemøtrik
 3. Flange på gaspedalarmen
5. Fastgør kontaktens position ved at tilspænde sekskantboltene med udskæring og låsemøtrikken med et moment på 1,5 til 2 Nm.



G024646

Figur 48

1. Stik med 2 ben (maskinens forreste ledningsnet)
 2. Stik med 2 sokler (afbryderkontaktledningsnet)
2. Fjern kabelbåndet, der fastgør stikket med 2 ben til ledningsnettet.
 3. Sæt maskinledningsnettets stik med 2 ben i stikket med 2 sokler på afbryderkontaktledningsnettet (Figur 48).

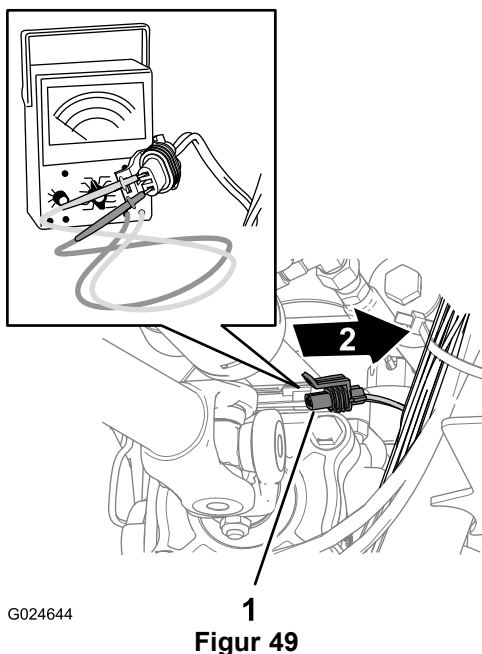
Afprøvning af ledningsnettet og kontakterne

Bemærk: Denne procedure kræver 2 personer til at afprøve ledningsnettet og kontakten.

1. Løft maskinens forreste højre hjørne, sæt donkraften på plads, og sænk maskinen.
2. Afprøv differentialekredsløbet på følgende måde:
 - A. Find stikket med 2 sokler (Figur 49) på maskinens forreste ledningsnet for fordifferentialet (i differentialets passagerside).

Tilslutning af kontakten til maskinens ledningsnet

1. Find stikket med 2 ben foran på maskinen i maskinens forreste ledningsnet til afbryderkredsløbet (Figur 48).



G024644

1
Figur 49

1. Stik med 2 sokler (maskinens ledningsnet)
2. Maskinens passagerside

- B. Indstil volt-/ohmmeteret til aflæsning af et område på 11–14 volt.
- C. Sæt volt-/ohmmeterets ledning i stikket med 2 sokler til maskinen (Figur 49).

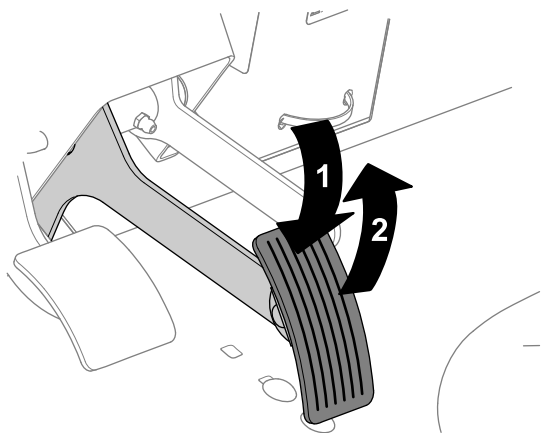
Bemærk: Volt-/ohmmeteret skal angive 0 volt.

- D. Sæt maskinen i gear, lavt gear eller bakgear.
- E. Sæt nøglen i nøglekontakten, og drej nøglekontakten til positionen On.

Vigtigt: Start ikke motoren.

- F. Tryk gaspedalen ind (Figur 50).

Bemærk: Volt-/ohmmeteret skal angive 11-14 volt.



G024645

Figur 50

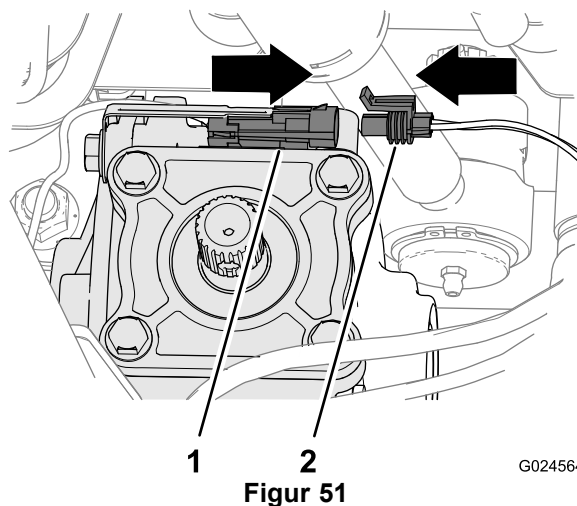
1. Nedtrykket gaspedal (11,5 til 14 volt)
2. Sluppet gaspedal (0 volt)

3. Slip gaspedalen (Figur 50).

Bemærk: Volt-/ohmmeteret skal angive 0 volt.

4. Drej nøglekontakten til positionen Off, og tag nøglen ud.
5. Monter stikket med 2 sokler på maskinens ledningsnet på stikket med 2 ben på differentialet (Figur 51).

Bemærk: Kontroller, at låsen på sokkelstikket låses fast på differentialets benstik.



G024564

Figur 51

1. Benstik (differentiale)
2. Sokkelstik (maskinledningsnet)

6. Løft maskinens forreste højre hjørne, fjern donkraften, og sænk maskinen til jorden.

Sænkning af lad

For maskinmodeller med arbejdsfad skal følgende udføres:

1. Træk ladstøtten af cylinderstangen, og fjern støtten (Figur 2). Se Klargøring til montering af sættet (side 2).
2. Sæt ladstøtten i beslagene på bagsiden af styrtøjlepanelet (Figur 1). Se Klargøring til montering af sættet (side 2).
3. Sænk ladet. Se *betjeningsvejledningen*.

Montering af motorhjelman

1. Ret bunden af motorhjelman ind efter toppen af kofangeren (Figur 6). Se Afmontering af motorhjelman (side 3).
2. Tilslut lygterne.
3. Indsæt de øverste monteringsstapper i stelrillerne (Figur 6). Se Afmontering af motorhjelman (side 3).
4. Indsæt de nederste monteringsstapper i åbningerne i kofangeren (Figur 6). Se Afmontering af motorhjelman (side 3).

5. Sørg for, at motorhjælmen er helt fastgjort i rillerne øverst, nederst og på siderne (Figur 6). Se Afmontering af motorhjælmen (side 3).

Justering af indkobling af 4-hjulstræk

Frigangen mellem gaspedalen og gaskablet påvirker følsomheden i indkoblingen af 4-hjulstrækket.

1. Start maskinen, og lad den varme op.
 2. Hvis indkoblingen af 4-hjulstræksystemet sker for tidligt eller for sent, skal du gøre følgende:
- **Øg følsomheden i 4-hjulstræksystemet** når indkoblingen af 4-hjulstrækket ikke sker hurtigt nok, f.eks. når du begynder at bevæge maskinen frem eller bakke den tilbage, og når du bemærker, at bagdækket drejer kortvarigt, før forhjulstrækket indkobles.
 1. Reducer pedalens frie vandring i gaspedalarmen (Figur 43) til 1,5 mm. Se Justering af gaspedalens øvre stop (side 17).
 2. Juster afbryderkontaktens position. Se trin 3 til 5 i Montering af afbryderkontakten (side 18).
 - **Reducer følsomheden i 4-hjulstræksystemet** når indkoblingen af 4-hjulstræksystemet sker, når det ikke er nødvendigt, f.eks. når du kører på en hård overflade, hvor 4-hjulstræksystemet ikke er nødvendigt.

Bemærk: Hvis 4-hjulstræksystemet indkobles med for stor følsomhed, vil det opleves, som om maskinens håndtering binder, eller der vil lyde en skurrende lyd efter en ændring af maskinens køreretning, f.eks. ved fremadkørsel til bak eller fra bak til fremadkørsel.

1. Øg pedalens frie vandring i gaspedalarmen (Figur 43) til 5,7 mm. Se Justering af gaspedalens øvre stop (side 17).
2. Juster afbryderkontaktens position. Se trin 3 til 5 i Montering af afbryderkontakten (side 18).

Vedligeholdelse

Klargøring til vedligeholdelse af 4-hjulstræksystemet

1. Flyt maskinen til en plan flade.
2. Sluk maskinen, og tag nøglen ud af tændingen.
3. Lad motor og udstødningssystemkomponenterne afkøle.

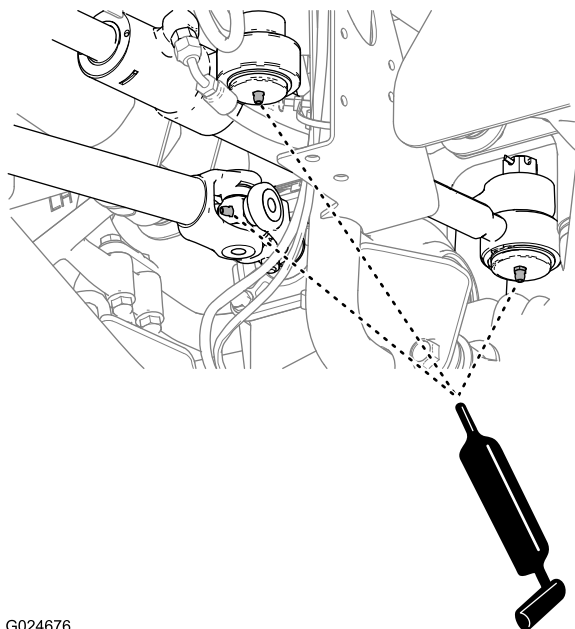
Smøring

Feddtype: Lithiumbaseret universalfedt nr. 2

Smøring af styretøjscylinder

Eftersynsinterval: For hver 100 timer

1. Tør fedtfittingerne på styretøjscylinderens forreste og bageste kugleled rene (Figur 52).
2. Smør fedtfittingerne på styretøjscylinderens forreste og bageste kugleled (Figur 52).



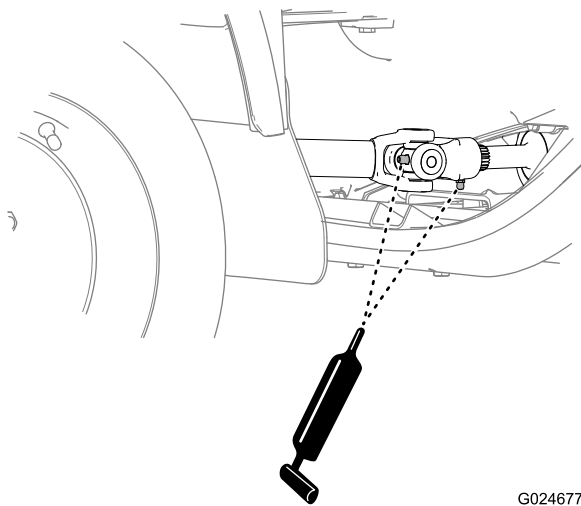
G024676

Figur 52

Smøring af forreste drivaksel

Eftersynsinterval: For hver 100 timer

1. Tør fedtfittingerne rene på forreste og bageste U-samling og glidegafflen, den faste gaffel og de 2 kardanled (Figur 52 og Figur 53).
2. Smør fedtfittingerne på glidegafflen og de 2 kardanled med det anførte fedt (Figur 52 og Figur 53).



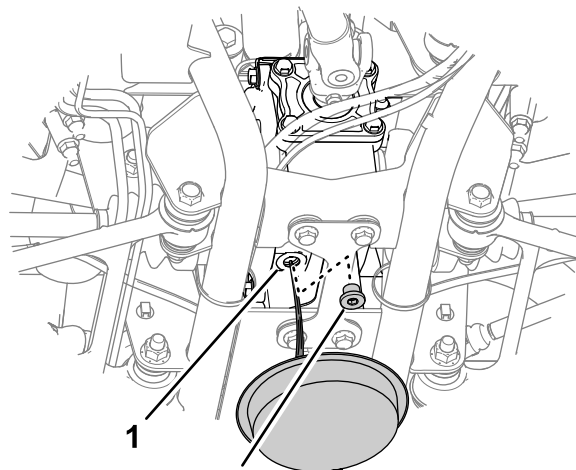
Figur 53

G024677

Skift af differentialeolien

Eftersynsinterval: For hver 800 timer

1. Placer en drænbakke under differentialets aftapningsprop (Figur 55).



Figur 55

G024681

1. Aftapningspropåbning
2. Aftapningsprop

Eftersyn af differentialet

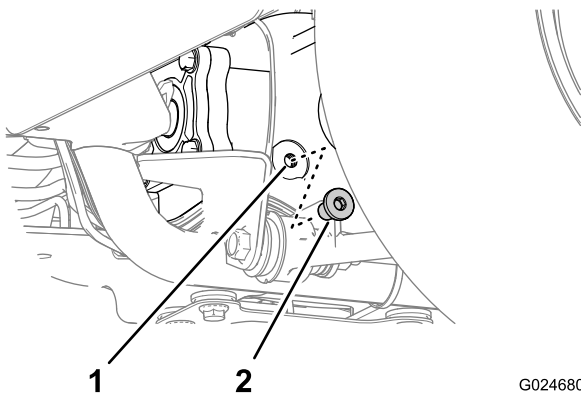
Olietype: Mobilfluid 424-universalsmøremiddel til traktorer

Oliekapacitet: 180 ml

Kontrol af differentialeolie-standen

Eftersynsinterval: For hver 100 timer

1. Placer en drænbakke under differentialets skueprop (Figur 54).



Figur 54

G024680

1. Skuepropåbning
2. Skueprop

2. Fjern skueproppen (Figur 54).

Bemærk: Oliestanden skal nå op til bunden af skuepropåbningens gevind.

3. Hvis oliestanden er under skuepropåbningens gevind, skal der påfyldes mere af den anførte olie i åbningen, indtil oliestanden når gevindene i åbningen (Figur 54).
4. Sæt skueproppen på (Figur 54).

Bemærkninger:

Inkorporeringserklæring

Modelnr.	Serienr.	Produktbeskrivelse	Fakturabeskrivelse	Generel beskrivelse	Direktiv
07391	Ingen og derover	4-hjulstræksæt, Workman HDX-Auto-arbejdskøretøjet	HDX AUTOMATIC 4WD KIT	-arbejdskøretøj	2006/42/EF, 2004/108/EF

Relevant teknisk dokumentation er blevet udarbejdet som krævet iht. del B i bilag VII til 2006/42/EF.

Vi vil som svar på anmodninger fra nationale myndigheder fremsende relevant information om dette delvist komplette maskineri. Informationerne bliver fremsendt elektronisk.

Dette maskineri må ikke idriftsættes, før det er inkorporeret i godkendte Toro-modeller som angivet i den tilknyttede overensstemmelseserklæring og iht. alle vejledninger, hvorved det kan erklæres at overholde alle relevante direktiver.

Certificeret:



David Klis
Overordnet teknisk chef
8111 Lyndale Ave. South
Bloomington, MN 55420, USA
November 4, 2014

Teknisk EU-kontakt:

Peter Tetteroo
Toro Europe NV
B-2260 Oevel-Westerloo
Belgium

Tel. 0032 14 562960
Fax 0032 14 581911