



Nelipyörävetosarja

Workman® HDX-Auto -apuaajoneuvo

Mallinro: 07391

Asennusohjeet

⚠ VAARA

KALIFORNIA

Lakiesityksen 65 mukainen varoitus

Tämä tuote sisältää kemikaaleja, jotka Kalifornian osavaltion tietojen mukaan aiheuttavat syöpää, synnynnäisiä epämuodostumia tai lisääntymiseen liittyvää haittaa.

Irralliset osat

Tarkista alla olevasta taulukosta, että kaikki osat on toimitettu.

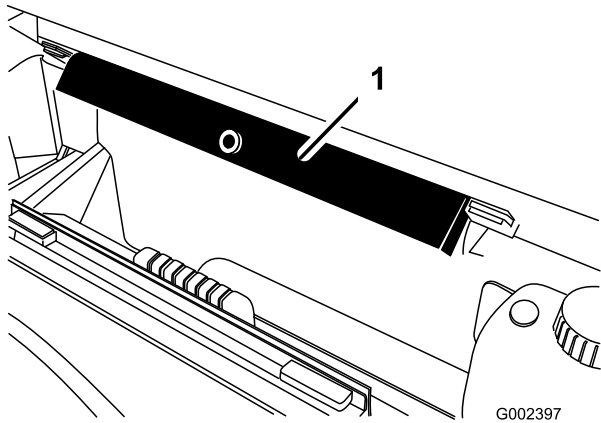
Kuvaus	Määrä	Käyttökohde
Mitään osia ei tarvita	–	Sarjan asennuksen valmistelu.
Mitään osia ei tarvita	–	Konepellin irrotus.
Mitään osia ei tarvita	–	Istuinten irrotus
Mitään osia ei tarvita	–	Jäähdytysnesteen säiliön, ROPS-suojuksen ja istuinsuojuksen irrotus
Mitään osia ei tarvita	–	Koneen nostaminen pukkien varaan
Mitään osia ei tarvita	–	Etupyörien irrotus
Mitään osia ei tarvita	–	Etupyörien jarrusatuloiden ja -kiekkojen irrotus
Mitään osia ei tarvita	–	Pyörännavan ja laakerin irrotus
Ohjaussyylinteri	1	Ohjaussyylinterin vaihto
Tasauspyörästö	1	Etutasauspyörästön asennuksen valmistelu
Eristin	4	
Asennuslevy	1	
Etuvetoakseli	1	Etuvetoakselin asennus
Pultti (5/16 × 1-7/8 tuumaa)	1	
Lukkomutteri (5/16 tuumaa)	1	
Asennuslevy	1	Tasauspyörästön asennus
Kuusiokantapultti (3/8 × 1-1/2 tuumaa)	4	
Etuakseli	2	Etuakselien asennus
Välikappale	2	
Mitään osia ei tarvita	–	Pyörännapojen asennus
Mitään osia ei tarvita	–	Jarrukiekon ja -satulan asennus
Akselin mutteri (20 mm)	2	Etupyörien asennus
Mitään osia ei tarvita	–	Istuinsuojuksen, ROPS-suojuksen ja jäähdytysnesteen säiliön asennus
Mitään osia ei tarvita	–	Istuinten ja keskikonsolin asennus.



Kuvaus	Määrä	Käyttökohde
Etutasauspyörästön rele	1	Etutasauspyörästön releen asennus
Litteäkantainen kuusiopultti (1/4 × 5/8 tuumaa)	1	
Mitään osia ei tarvita	–	Akun kytkentä.
Katkaisukytkin	1	Katkaisukytkimen asennus
Lovettu kuusiokantapultti (6-32 × 1 tuumaa)	2	
Lukkomutteri (6-32 tuumaa)	2	
Mitään osia ei tarvita	–	Lavan lasku.
Mitään osia ei tarvita	–	Konepellin asennus.
Mitään osia ei tarvita	–	Nelipyörävedon kytkennän säätö

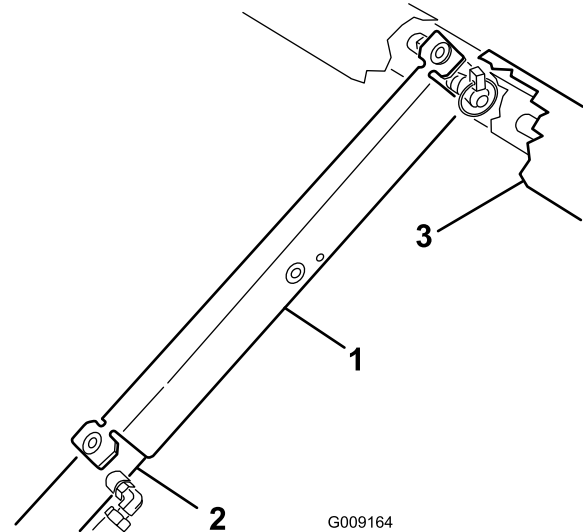
Sarjan asennuksen valmistelu

1. Siirrä kone tasaiselle alustalle ja kytke seisontajarru.
2. Jos koneessa on työlava, toimi seuraavasti:
 - A. Nosta lavaa, kunnes nostosylinterit ovat täysin ulostyönnettyinä. Katso ohjeita koneen käyttöoppaasta.
 - B. Irrota lavan tukitanko säilytyskannakkeista ROPS-kaatumissuojajärjestelmän paneelin takaa (Kuva 1).



Kuva 1

1. Lavan tukitanko

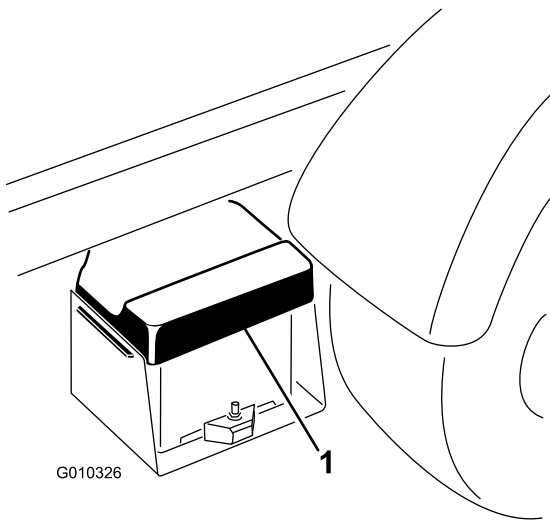


Kuva 2

1. Lavan tukitanko
2. Sylinteriputki
3. Lava

3. Sammuta moottori, kytke seisontajarru ja irrota virta-avain virtalukosta.
4. Irrota akku seuraavasti:
 - A. Purista akun kantta, jotta kielekkeet irtoavat akkualustasta (Kuva 3).

- C. Työnnä lavan tukitanko sylinterin tankoa vasten ja varmista, että tuen päätykielekkeet ovat sylinterin vaipan päätä ja sylinterin tangon päätä vasten (Kuva 2).

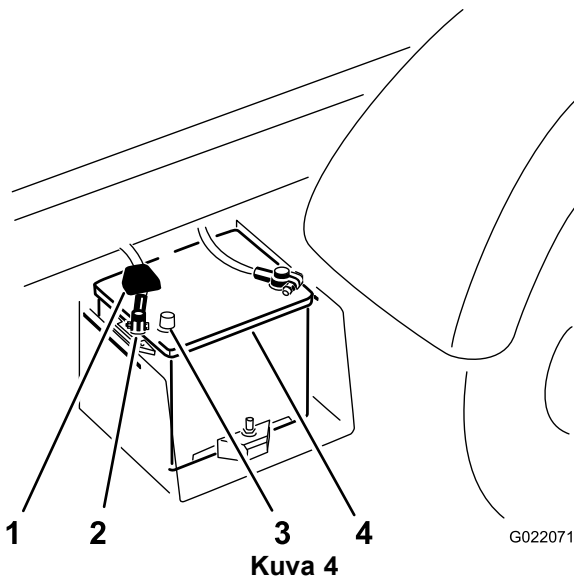


Kuva 3

1. Akun kansi

- B. Irrota akun kansi akkualustasta (Kuva 3).
 C. Irrota akun pluskaapelin liitin akun navasta (Kuva 4).

Huomaa: Varmista, että akun pluskaapelin liitin ei kosketa akun napaa.

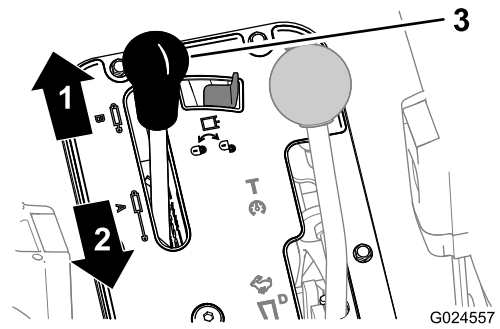


Kuva 4

- | | |
|------------------------|--------------|
| 1. Navan suojus | 3. Akun napa |
| 2. Pluskaapelin liitin | 4. Akku |

5. Vapauta koneen hydraulipaine siirtämällä kuljetuslavan nostovipu kokonaan eteen ja taakse useita kertoja.

Huomaa: Moottori on oltava sammutettuna, kun koneesta vapautetaan hydraulipaine.

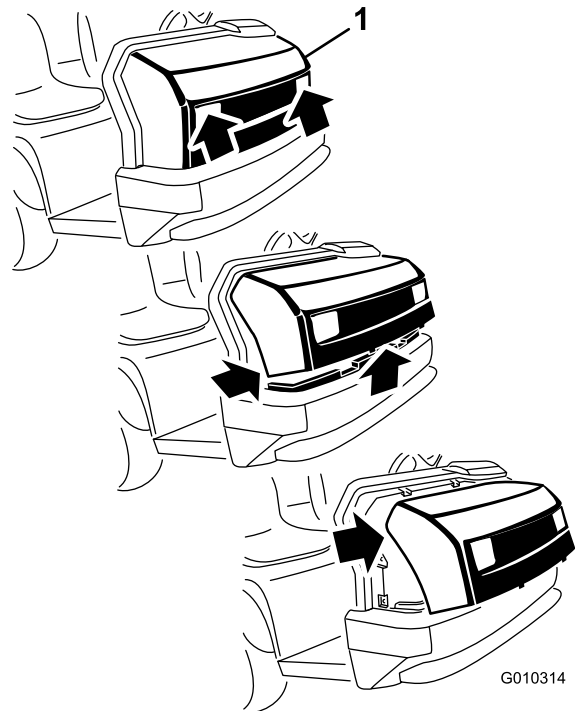


Kuva 5

- | | |
|---------------|-----------------------------|
| 1. Eteenpäin | 3. Nostovipu (kuljetuslava) |
| 2. Taaksepäin | |

Konepellin irrotus

1. Tartu konepeltiin ajovalojen aukoista ja vapauta alemmat kiinnityskielekkeet puskurin aukoista nostamalla konepeltiä (Kuva 6).



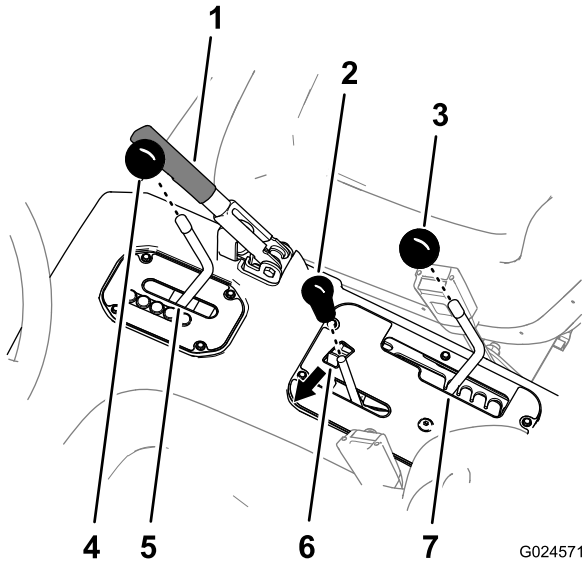
Kuva 6

1. Konepelti
2. Käännä konepellin alaosa ylöspäin, kunnes ylemmät kiinnityskielekkeet voidaan vetää rungon aukoista (Kuva 6).
3. Käännä konepellin yläosa eteenpäin ja irrota johdinliittimet ajovaloista (Kuva 6).
- Huomaa:** Älä kosketa ajovalon polttimoa sormilla.
4. Konepellin irrotus.

Istuinten irrotus

Keskikonsolin suojusten irrotus

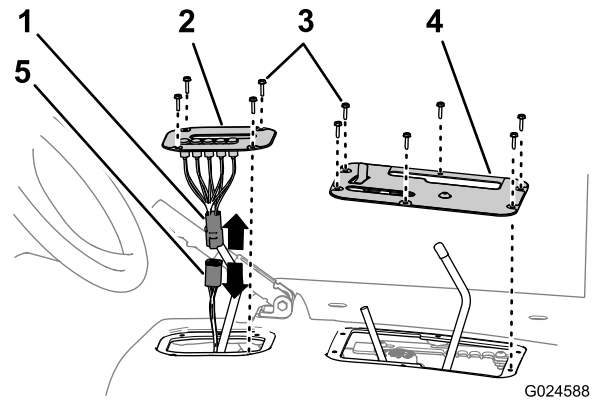
1. Tarkista, että seisontajarru on kytkettynä (Kuva 7).



Kuva 7

- | | |
|----------------------------------|--|
| 1. Jarruvipu | 5. Vaihteistovipu (L-asento) |
| 2. Nuppi (hydraul nostimen vipu) | 6. Hydraul nostimen lukitus (lukittu asento – vasen) |
| 3. Nuppi (nopeusalueen vipu) | 7. Nopeusalueen vipu (A-asento) |
| 4. Nuppi (vaihteistovipu) | |

2. Siirrä vaihteistovipu asentoon L (hitaasti eteenpäin) (Kuva 7).
3. Siirrä nopeusalueen vipu asentoon A (nopea alue) (Kuva 7).
4. Siirrä hydraul nostimen vipu lavan noston asentoon ja aseta hydraul nostimen lukitus (Kuva 7).
5. Irrota kaikki nupit konsolin vivuista ja vaihteistovivusta kiertämällä nuppeja vastapäivään (Kuva 7).
6. Irrota neljä kuusiokantaruuvia, jotka kiinnittävät vaihteilmaisimen suojuksen istuinsuojukseen (Kuva 8).



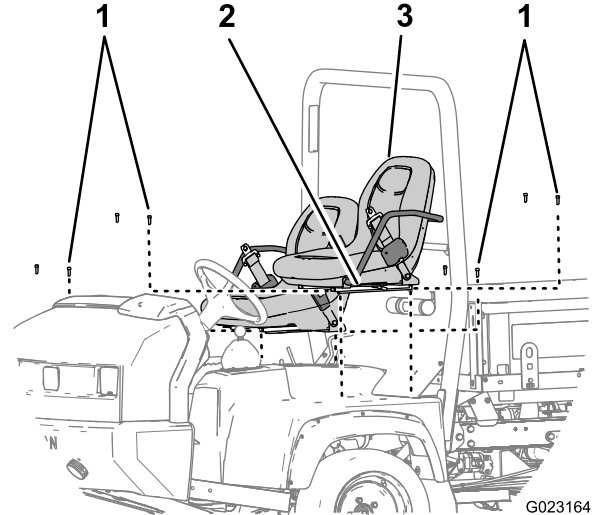
Kuva 8

1. Ilmaisimen liitin
2. Vaihteilmaisimen suojus
3. Kuusiokantaruuvit
4. Sähköosien suojus
5. Koneen johdinsarjan liitin

7. Nosta vaihteilmaisimen kokoonpano ylös, irrota koneen johdinsarjan ja ilmaisimen sähköliittimet ja irrota ilmaisin koneesta (Kuva 8).
8. Irrota kuusi kuusiokantaruuvia, jotka kiinnittävät sähköosien suojuksen istuinsuojukseen, ja irrota sähköosien suojus (Kuva 8).

Istuinten irrotus

1. Irrota kahdeksan kuusiopulttia, jotka kiinnittävät istuinten jalustat alustaan, ja irrota istuimet (Kuva 9).



Kuva 9

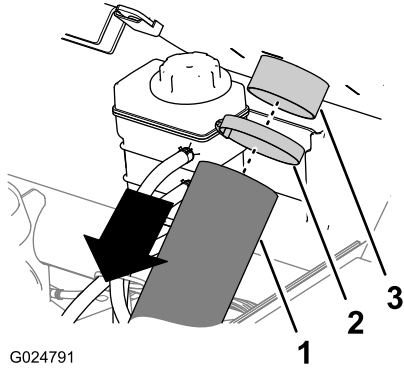
1. Kuusiopultit
2. Istuimen jalusta
3. Istuin

2. Toista vaihe 1 toiselle istuimelle (Kuva 9).

Jäähdytysnesteen säiliön, ROPS-suojuksen ja istuinsuojuksen irrotus

CVT-jäähdytysputken ja jäähdytysnestesäiliön irrotus

1. Irrota letkunkiristin, joka kiinnittää CVT-jäähdytysputken CVT-oton laippaan ROPS-paneelin takana matkustajan puolella (Kuva 10).

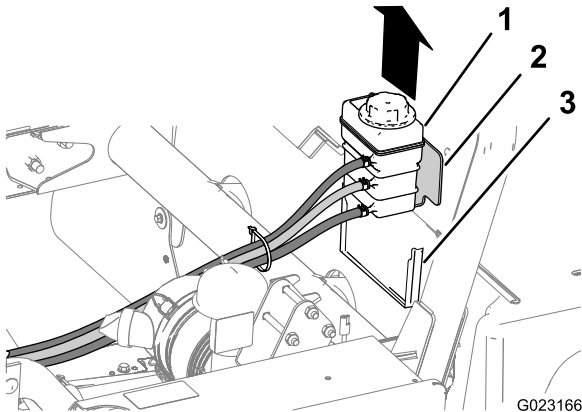


G024791

Kuva 10

- | | |
|-------------------|-----------------------|
| 1. CVT-otto | 3. CVT-jäähdytysputki |
| 2. Letkunkiristin | |

2. Irrota CVT-jäähdytysputki CVT-oton laipasta (Kuva 10).
3. Nosta jäähdytysnestesäiliö ylös ja irti ROPS-suojuksen takana olevasta tukikannattimesta (Kuva 11).



G023166

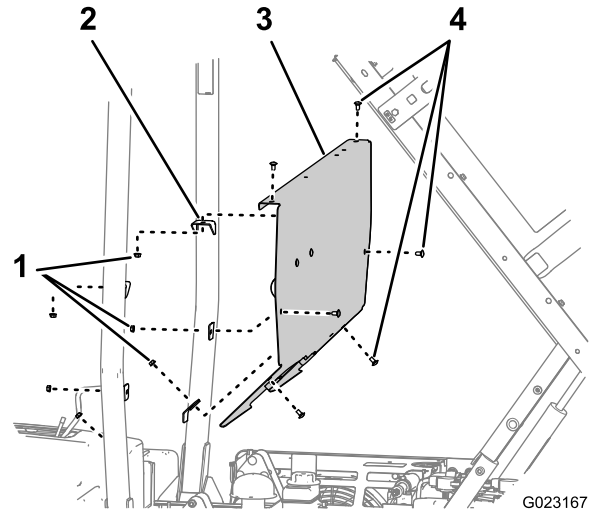
Kuva 11

- | | |
|-----------------------------------|-----------------|
| 1. Jäähdytysnestesäiliö | 3. Tukikannatin |
| 2. Jäähdytysnestesäiliön kannatin | |

4. Aseta jäähdytysnestesäiliö pystyasentoon moottorin/alustan päälle.

ROPS-paneelin ja istuinsuojuksen irrotus

1. Irrota kuusi lukkopulttia ja kuusi mutteria, joilla ROPS-paneeli on kiinnitetty ROPS-tangon asennuskannattimiin (Kuva 12).

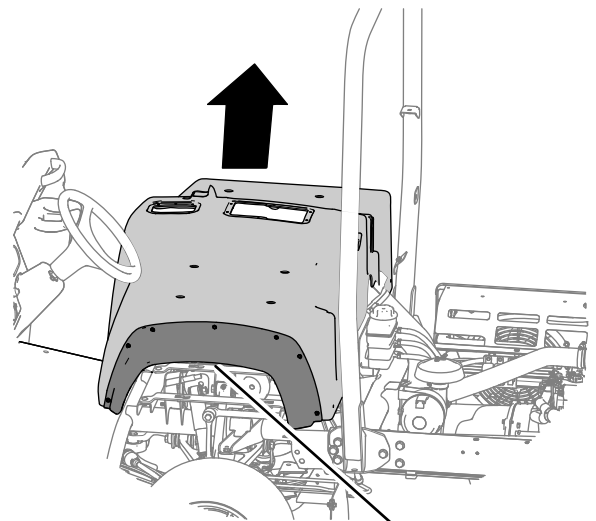


G023167

Kuva 12

- | | |
|---------------------------------|-----------------|
| 1. Mutterit | 3. ROPS-paneeli |
| 2. Asennuskannatin (ROPS-tanko) | 4. Lukkopultit |

2. Irrota ROPS-paneeli koneesta (Kuva 12).
3. Nosta istuimen suojus ylös ja irrota se koneesta (Kuva 13).



G024587

Kuva 13

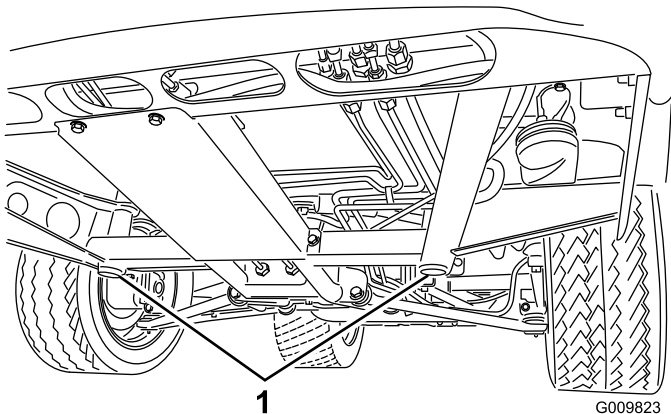
1. Istuimen suojus

Koneen nostaminen pukkien varaan

⚠ HENGENVAARA

Tunkilla oleva ajoneuvo voi olla epävakaata ja pudota ja vahingoittaa siten ajoneuvon alla olevaa henkilöä.

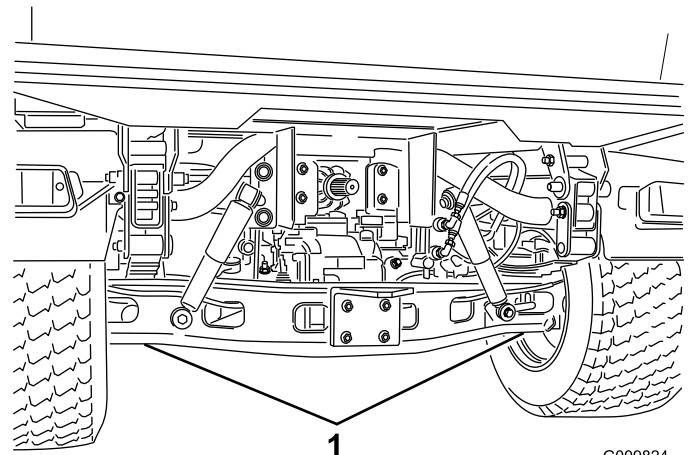
- Älä käynnistä ajoneuvoa, kun se on nostettu tunkille.
- Ota aina virta-avain pois virtalukosta, ennen kuin nouset pois ajoneuvosta.
- Aseta pyöriin vierimisen estävät kiilat, kun ajoneuvoa nostetaan tunkilla.
- Älä käynnistä moottoria, kun ajoneuvo on tunkilla, koska moottorin värinä tai pyörän liike saattaa aiheuttaa ajoneuvon luiskahtamisen tunkilta.
- Älä työskentele ajoneuvon alla tukematta sitä ylös pukeilla. Ajoneuvo saattaa luiskahtaa tunkilta, jolloin sen alla olevat voivat loukkaantua.
- Kun nostat ajoneuvon etupäätä, aseta aina kappale ”kakkosnelosta” (tai vastaava) tunkin ja ajoneuvon rungon väliin.
- Ajoneuvon etupään nostokohta sijaitsee rungon tuen keskellä edessä (Kuva 14) ja takana se on akseliputken alla (Kuva 15).



1
Kuva 14

G009823

1. Etunostopisteet



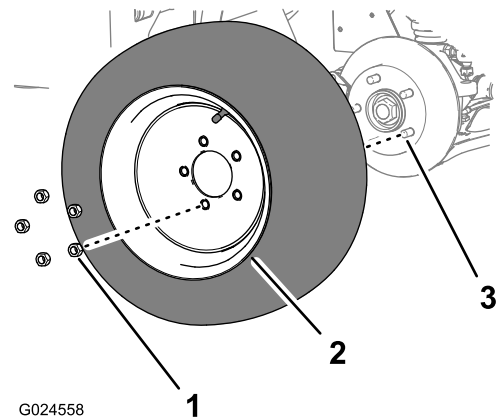
1
Kuva 15

G009824

1. Takanostopisteet

Etupyörien irrotus

1. Irrota viisi pyörän mutteria, jotka kiinnittävät etupyörän pyörännapaan (Kuva 16).



1
Kuva 16

G024558

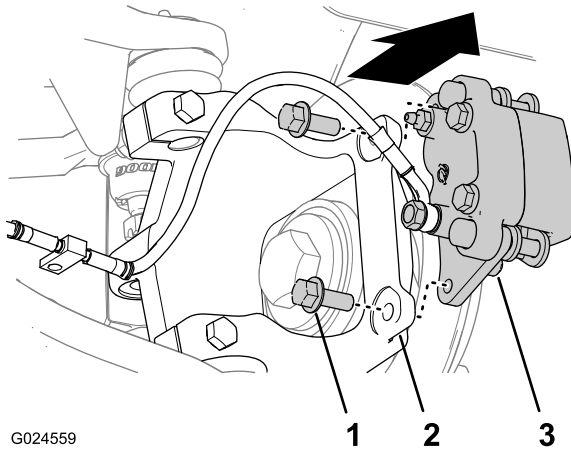
1. Pyörän mutterit
2. Etupyörä
3. Pyörännapa

2. Irrota pyörä pyörännavasta (Kuva 16).
3. Toista vaiheet 1 ja 2 etupyörälle koneen toisella puolella.

Etupyörien jarrujen irrotus

Jarrusatuloiden ja -kiekkojen irrotus

1. Irrota kaksi laippakantapulttia, jotka kiinnittävät jarrusatulan olka-akseliin (Kuva 17).



G024559

Kuva 17

1. Laippakantapultti
2. Olka-akseli
3. Jarrusatula

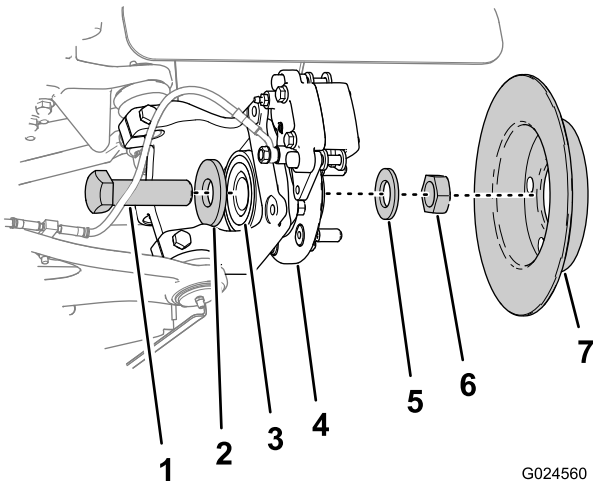
2. Liu'uta jarrusatulaa taaksepäin, kunnes jarrukiekkonäky jarrupalojen alta (Kuva 17).

Huomaa: Varo, ettet taita tai paina jarruletkua.

3. Tue jarrusatulaa koneen alustasta.
4. Toista vaiheet 1–3 jarrusatulalle koneen toisella puolella.

Jarrukiekkojen ja olkatapin irrotus

1. Vedä jarrukiekkot pois pyörännavasta (Kuva 18).



G024560

Kuva 18

1. Olkatappi
2. Aluslaatta (1 × 2-5/8 tuumaa)
3. Laakeri
4. Pyörännapa
5. Aluslaatta (1 × 2 tuumaa)
6. Olkamutteri
7. Jarrukiekkonäky

2. Irrota olkamutteri ja aluslaatta (1 × 2 tuumaa), jotka kiinnittävät jarrukiekkonäkyä pyörännavan laakeriin (Kuva 18).

Huomaa: Kun irrotat olkamutteria, aseta olkatappin päähän kiintoavain olka-akselin sisäpuolelle (Kuva 18).

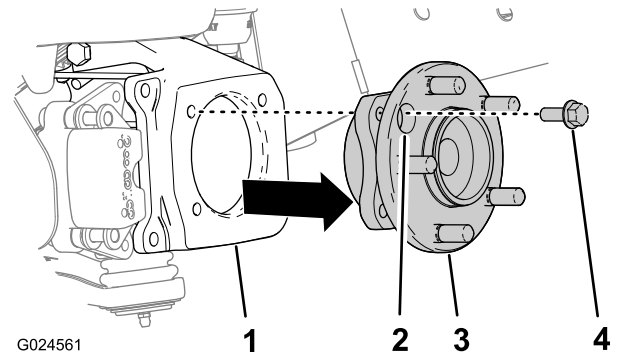
3. Irrota olkatappi ja aluslaatta (1 × 2-5/8 tuumaa) pyörännavan laakerista (Kuva 18).

Huomaa: Hävitä olkamutteri, aluslaatat ja olkatappi.

Pyörännapojen irrotus

1. Irrota neljä kuusiokantapulttia, jotka kiinnittävät pyörännavan ja laakerin kokoonpanon olka-akseliin (Kuva 19).

Huomaa: Kohdista laipan reikä irrotettavaan kuusiokantapulttiin kiertämällä navan pyörän laippaa.



G024561

Kuva 19

1. Olka-akseli
2. Reikä (pyörän laippa)
3. Pyörännapa
4. Kuusiokantapultti

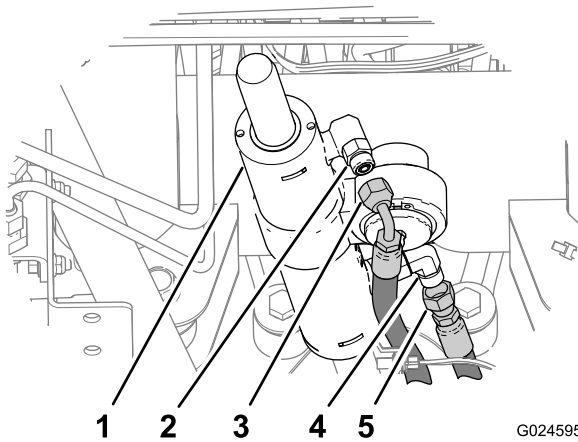
2. Irrota pyörännapa olka-akselista (Kuva 19).

3. Toista vaiheet 1 ja 2 pyörännavalle koneen toisella puolella.

Ohjaussyylinterin vaihto

Ohjaussyylinterin irrotus

1. Aseta tyhjennysastia ohjaussyylinterin alle.
2. Irrota sisäänvetoletku ohjaussyylinterin sisäänvetoportin 90 asteen hydrauliliittimestä (Kuva 20).



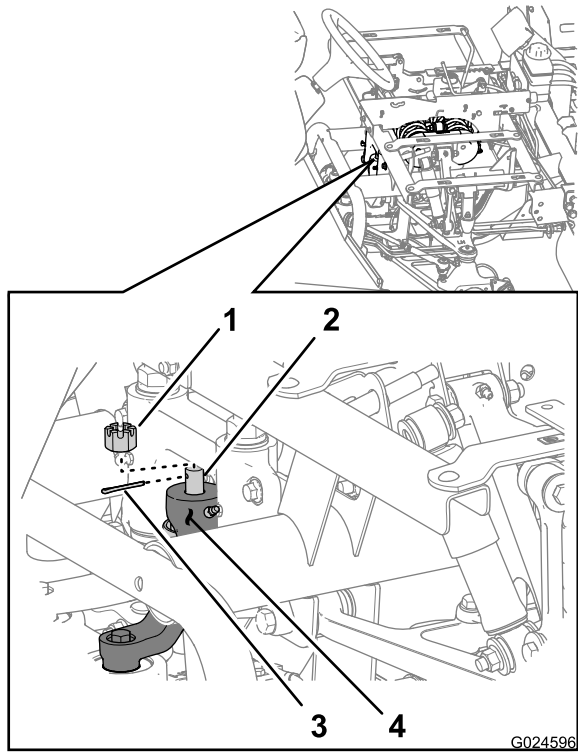
Kuva 20

G024595

- | | |
|--|--|
| 1. Ohjaussylinteri | 4. 90 asteen hydrauliliitin (sisäänvetoportti) |
| 2. Suora hydrauliliitin (pidennysportti) | 5. Sisäänvetoletku (suora) |
| 3. Pidennysletku (90°) | |

3. Irrota pidennysletku ohjaussylinterin pidennysportin suorasta hydrauliliittimestä (Kuva 20).
4. Irrota sokka, joka kiinnittää lovetun mutterin ohjaussylinterin (ohjausvarren) etupalloniveleen, ja irrota lovettu mutteri (Kuva 21).

Huomaa: Säilytä lovettu mutteri ja sokka vaiheen Ohjaussylinterin asennus (sivu 9) asennusta varten.



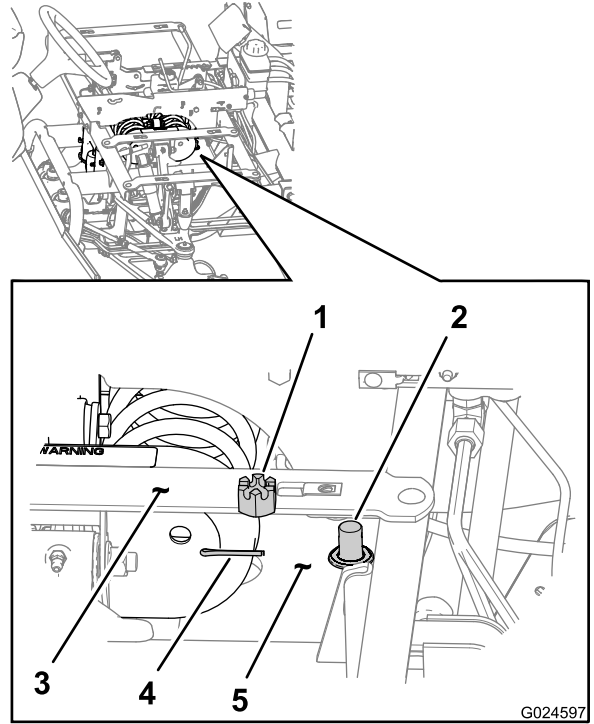
Kuva 21

G024596

- | | |
|------------------------------------|----------------|
| 1. Lovettu mutteri | 3. Sokka |
| 2. Etupallonivel (ohjaussylinteri) | 4. Ohjausvarsi |

5. Irrota sokka, joka kiinnittää lovetun mutterin ohjaussylinterin (sylinterin kiinnityslevyn) takapalloniveleen, ja irrota lovettu mutteri (Kuva 22).

Huomaa: Säilytä lovettu mutteri ja sokka vaiheen Ohjaussylinterin asennus (sivu 9) asennusta varten.



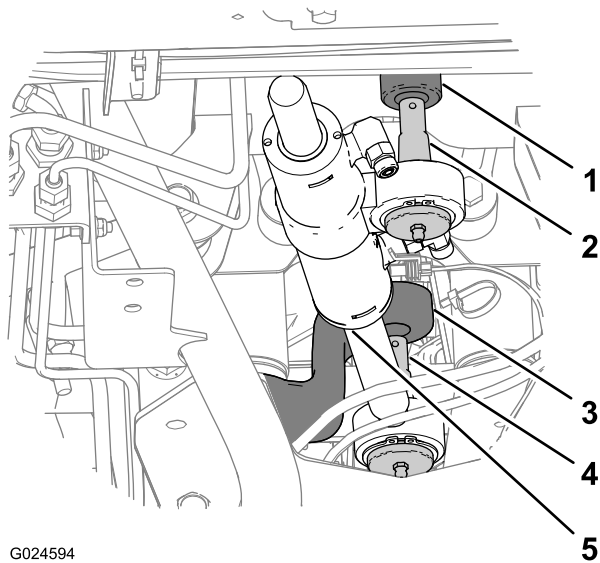
Kuva 22

G024597

- | | |
|--|-----------------------------|
| 1. Lovettu mutteri | 4. Sokka |
| 2. Takapallonivel (ohjaussylinteri) | 5. Sylinterin kiinnityslevy |
| 3. Sisäpuolen istuintuki (kuljettajan puoli) | |

6. Irrota ohjaussylinterin etupallonivel ohjausvarresta (Kuva 23).

Huomaa: Irrota pallonivelet ohjausvarresta ja sylinterin kiinnityslevystä pallonivelen erottimella tai vastaavalla työkalulla.



G024594

Kuva 23

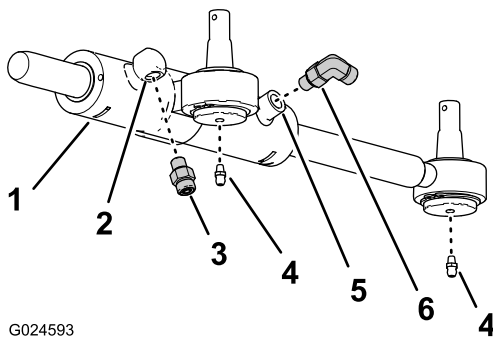
- | | |
|-----------------------------|--------------------|
| 1. Sylinterin kiinnityslevy | 4. Etupallonivel |
| 2. Takapallonivel | 5. Ohjaussylinteri |
| 3. Ohjausvarsi | |

7. Irrota ohjaussylinterin takapallonivel sylinterin kiinnityslevystä (Kuva 23).
8. Irrota ohjaussylinteri koneesta.

Hydrauliliittimien ja rasvanippojen asennus

Voitelutyyppe: Litiumpohjainen yleisrasva nro 2

1. Irrota suora hydrauliliitin vanhan ohjaussylinterin pidennysportista (Kuva 24).



G024593

Kuva 24

- | | |
|-------------------------|-----------------------------|
| 1. Ohjaussylinteri | 4. Rasvanippa |
| 2. Suora hydrauliliitin | 5. Sisäänvetoportti |
| 3. Pidennysportti | 6. 90 asteen hydrauliliitin |

2. Irrota rasvanipat vanhan ohjaussylinterin pallonivelistä (Kuva 24).
3. Asenna suora hydrauliliitin nelipyörävetosarjan uuden ohjaussylinterin pidennysporttiin (Kuva 24).
4. Irrota 90 asteen hydrauliliitin vanhan ohjaussylinterin sisäänvetoportista (Kuva 24).

Huomaa: Huomioi 90 asteen hydrauliliittimen asento ennen kuin irrotat sen vanhasta ohjaussylinteristä.

5. Asenna 90 asteen hydrauliliitin uuden ohjaussylinterin sisäänvetoporttiin (Kuva 24).

Huomaa: Kohdista liitin samaan asentoon kuin vanhassa ohjaussylinterissä.

6. Asenna rasvanipat uuden ohjaussylinterin palloniveleihin (Kuva 24).
7. Lisää voitelupistoolilla kaksi tai kolme pumppausta määritysten mukaista rasvaa pallonivelten rasvanippoihin.

Ohjaussylinterin asennus

1. Siirrä uuden ohjaussylinterin pallonivelet yhteen tai erilleen niin, että ne ovat samassa asennossa kuin vanhassa ohjaussylinterissä.
2. Tyhjennä kaikki hydraulinesteet vanhasta ohjaussylinteristä ja hävitä sylinteri.
3. Kohdista ohjaussylinterin pallonivelet sylinterin kiinnityslevyn ja ohjausvarren alaosaan oleviin reikiin ja työnnä ohjaussylinteri ylös sen asentoonsa (Kuva 23).
4. Kiinnitä ohjaussylinterin takaosassa oleva pallonivel kiinnityslevyyn lovetulla mutterilla (Kuva 22).
5. Kiinnitä ohjaussylinterin etuosassa oleva pallonivel ohjausvarteen lovetulla mutterilla (Kuva 21).
6. Kiristä lovetut mutterit momenttiin 108,5–122 Nm.

Huomaa: Jos lovetun mutterin lovi ei ole pallonivelen akselin reiän kohdalla, kiristä mutteri seuraavaan käytettävissä olevaan loveen.

7. Kiinnitä lovetut mutterit sokalla (Kuva 21 ja Kuva 22), joka irrotettiin kohdan Ohjaussylinterin vaihto (sivu 8) vaiheessa 4.

Ohjaussylinterin letkujen asennus

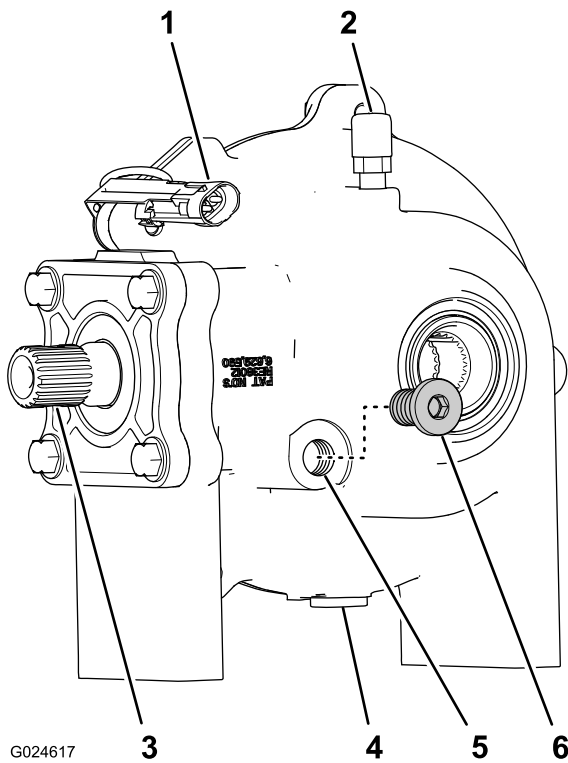
1. Liitä sisäänvetoletku 90 asteen hydrauliliittimeen ohjaussylinterin sisäänvetoportissa (Kuva 20 ja Kuva 24).
2. Liitä pidennysletku ohjaussylinterin pidennysportin suoraan hydrauliliittimeen (Kuva 20 ja Kuva 24).

Etutasauspyörästäön asennuksen valmistelu

Etutasauspyörästäön öljymäärän tarkistus

Tasauspyörästäön öljyalaatu: Mobilfluid 424 -yleisvoiteluaine traktoreille

1. Aseta etutasauspyörästäön tasaiselle alustalle (Kuva 25).



G024617

Kuva 25

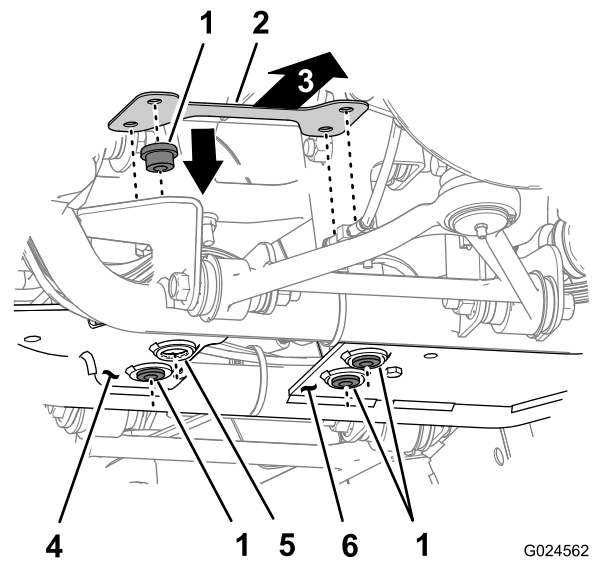
- | | |
|---------------------------------|--------------------------|
| 1. Nastaliitin (tasauspyörästö) | 4. Tyhjennystulppa |
| 2. Huohotin | 5. Tarkistustulpan aukko |
| 3. Tuloakseli | 6. Tulppa |

2. Irrota tarkistustulpan aukon tulppa tasauspyörästön kotelosta (Kuva 25).

Huomaa: Tasauspyörästö-öljyn pinnan tulee ulottua tarkistustulpan aukon kierteiden alareunaan saakka (Kuva 25).

- Jos öljyä on vähän, lisää määritysten mukaista öljyä hitaasti tasauspyörästöön tarkistustulpan aukosta (Kuva 25).
- Jos öljyä on liikaa, anna ylimääräisen öljyn valua tarkistustulpan aukosta (Kuva 25).

3. Asenna tarkistustulppa tasauspyörästön tarkistustulpan aukkoon (Kuva 25).



G024562

Kuva 26

- | | |
|-----------------------------------|-------------------------------------|
| 1. Eristin (laippapuoli ylöspäin) | 4. Tasauspyörästön tukilevy (taka) |
| 2. Asennuslevy | 5. Reikä (tasauspyörästön tukilevy) |
| 3. Koneen matkustajan puoli | 6. Tasauspyörästön tukilevy (etu) |

2. Kohdista yksi asennuslevy eristimien päälle liittimellä, joka yhdistää ajoneuvon matkustajan puolella olevan levyn reiät (Kuva 26).

Huomaa: Varmista, että asennuslevyn reiät kohdistuvat eristimien aukkoihin.

Huomaa: Kun asennuslevy on oikeassa asennossa, tasauspyörästön kotelossa olevan tyhjennystulpan voi nähdä suoraan alhaalta päin.

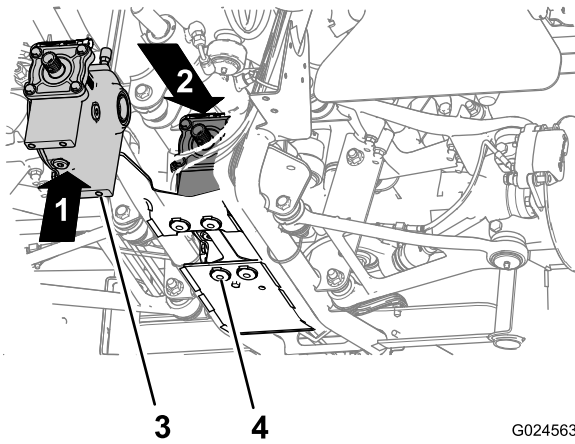
3. Kohdista tasauspyörästön alaosassa olevat reiät eristimien ja asennuslevyn (jotka asennettiin vaiheissa 1 ja 2) reikiin (Kuva 27).

Huomaa: Varmista, että tasauspyörästön tuloakseli osoittaa taaksepäin.

Eristinkannattimen asennus ja tasauspyörästön kohdistus

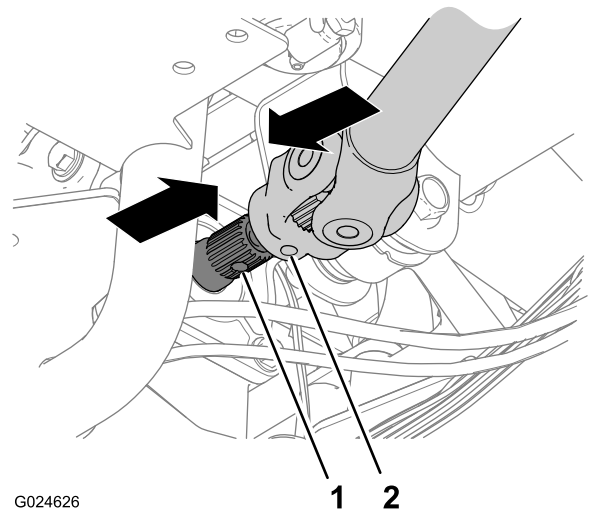
1. Asenna neljä eristintä etummaisena ja takimmaisena tasauspyörästön tukilevyn reikiin läpi (Kuva 26).

Huomaa: Varmista, että eristimien laippa on ylöspäin ja tasauspyörästön tukilevyjen yläpuolella.



Kuva 27

- | | |
|--------------|-----------------------------------|
| 1. Ylös | 3. Tasauspyörästä |
| 2. Eteenpäin | 4. Reikä (eristin ja asennuslevy) |



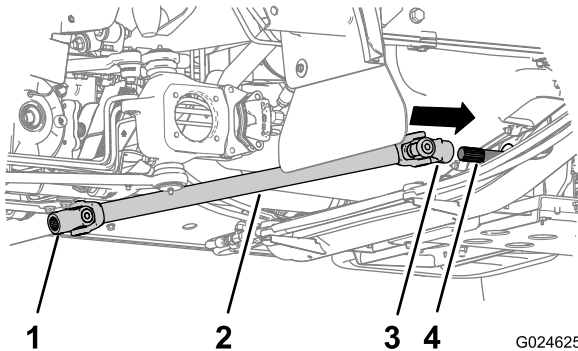
Kuva 29

- | | |
|------------------------------------|--------------------------------|
| 1. Reikä (vaihteiston lähtöakseli) | 2. Reikä (kiinteä haarukkapää) |
|------------------------------------|--------------------------------|

Etuvetoakselin asennus

Voitelutyyppi: Litiumpohjainen yleisrasva nro 2

1. Puhdista vaihteiston etulähtöakselin ja tasauspyörästä tuloakselin urat (Kuva 25 ja Kuva 28).



Kuva 28

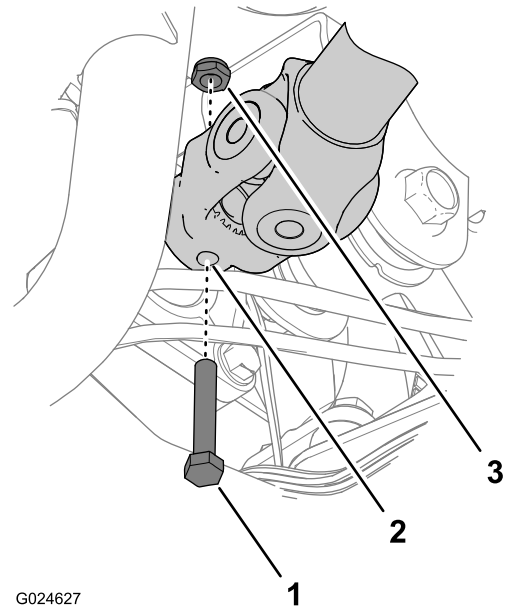
- | | |
|------------------------|--------------------------------|
| 1. Kiinteä haarukkapää | 3. Liukuva haarukkapää |
| 2. Etuvetoakseli | 4. Etulähtöakseli (vaihteisto) |

2. Levitä kerros lukkiintumisen estoainetta tasauspyörästä tuloakselin uriin (Kuva 28).

Huomaa: Varmista, että lukkiintumisen estoaaine peittää urat kokonaan.

3. Kohdista vetoakselin liukuhaarukan urat vaihteiston etulähtöakselin uriin (Kuva 28).
4. Liu'uta haarukkapää lähtöakseliin ja siirrä haarukkapäätä taaksepäin (Kuva 28).
5. Kohdista vetoakselin kiinteän haarukkapään urat etutasauspyörästä tuloakselin uriin (Kuva 29).

6. Kierrä etutasauspyörästä tuloakselia, kunnes tuloakselin reikä on kiinteän haarukkapään reiän kohdalla (Kuva 29).
 7. Liu'uta haarukkapää tuloakseliin ja siirrä haarukkapäätä taaksepäin, kunnes sen reikä on akselin reiän kohdalla (Kuva 29).
- Huomaa:** Siirrä tasauspyörästä niin, että se on kiinteän haarukkapään kohdalla.
8. Asenna pultti (5/16 × 1-7/8 tuumaa) haarukkapään ja akselin reikien läpi ja kiinnitä pultti lukkomutterilla (5/16 tuumaa) kuvan mukaisesti (Kuva 30).



Kuva 30

- | | |
|----------------------------------|-------------------------------|
| 1. Pultti (5/16 × 1-7/8 tuumaa) | 3. Lukkomutteri (5/16 tuumaa) |
| 2. Reiät (haarukkapää ja akseli) | |

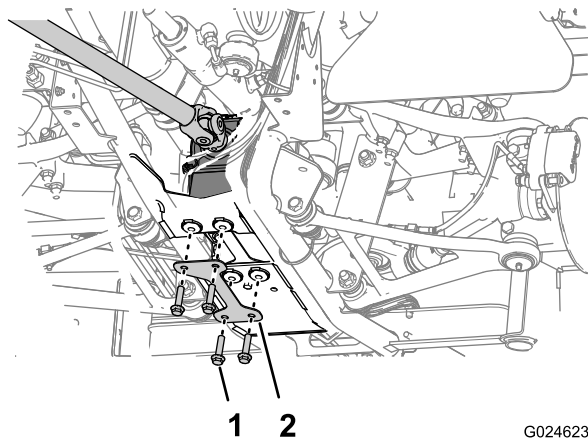
9. Kiristä pultti ja mutteri momenttiin 19,8–25,4 Nm.
10. Voitele liukuvan haarukkapään ja kahden kardaaniliitoksen rasvanipat määritysten mukaisella rasvalla.

Tasauspyörästäön asennus

1. Kiinnitä tasauspyörästäön tukiin yhdellä asennuslevyllä ja neljällä kuusiokantapultilla ($3/8 \times 1-1/2$ tuumaa) kuvan mukaisesti (Kuva 31).

Huomaa: Varmista, että asennuslevyn reiät yhdistävä liitin on kohti ajoneuvon matkustajan puolta.

Huomaa: Kun asennuslevy on oikeassa asennossa, tasauspyörästäön kotelossa olevan tyhjennystulpan voi nähdä suoraan alhaalta päin.



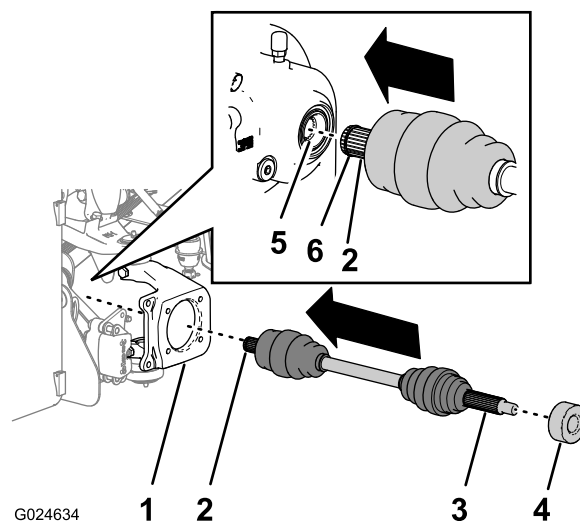
1 2
Kuva 31

1. Kuusiokantapultti ($3/8 \times 1-1/2$ tuumaa)
2. Asennuslevy

2. Kiristä neljä kuusiokantapulttia momenttiin 37–45 Nm.

Etuakselien asennus

1. Pyyhi urat puhtaaksi kahden etuakselin kummastakin päästä (Kuva 32).



Kuva 32

1. Olka-akseli
2. Sisempi akselitappi (pää, jossa lyhyet urat)
3. Ulompi akselitappi (pää, jossa pitkät urat ja kiertee)
4. Välikappale
5. Tasauspyörästäön käytön istukka
6. C-rengas

2. Levitä kerros lukkiintumisen estoainetta sisemmän ja ulomman akselitapin uriin.

Huomaa: Varmista, että lukkiintumisen estoaine peittää urat kokonaan.

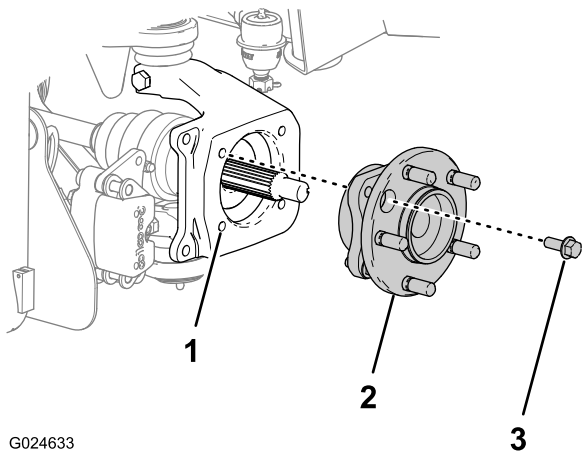
3. Liu'uta etuakselin sisempi akselitappi olka-akselin reikään, jonka läpimitta on 87,3 mm (Kuva 32).
4. Kohdista sisemmän akselitapin urat tasauspyörästäön käytön istukan uriin ja siirrä akselia sisäänpäin niin, että se asettuu kokonaan istukkaan (Kuva 32).

Huomaa: Akselitapin urat ovat kokonaan tasauspyörästäön käytön istukassa, kun akselitappi napsahtaa paikalleen.

5. Liu'uta välikappale ulompaan akselitappiin niin, että se on pitkien urien sisemmän osan kohdalla (Kuva 32).
6. Toista vaiheet 3–5 akselille ja välikappaleelle koneen toisella puolella.

Pyörännapojen asennus

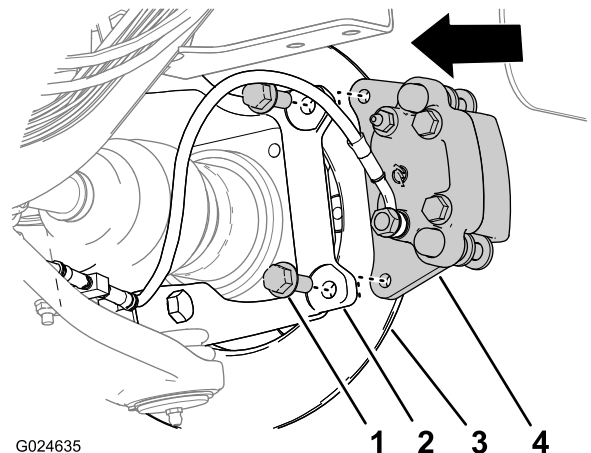
1. Kohdista pyörännavan kiinnityslaipan reiät olka-akselin etupuolen aukkoihin.



G024633

Kuva 33

- | | |
|----------------|---------------------------------------|
| 1. Olka-akseli | 3. Kuusiokantapultti (3/8 × 1 tuumaa) |
| 2. Pyörännapa | |



G024635

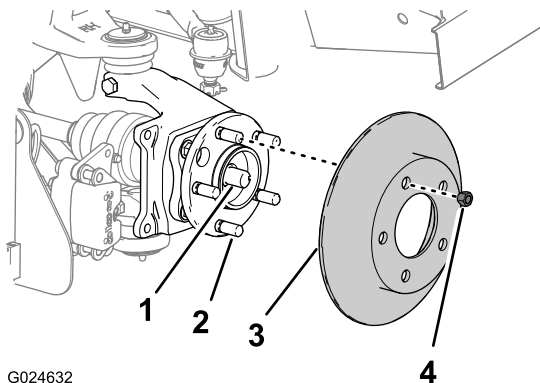
Kuva 35

- | | |
|---------------------------------------|-----------------|
| 1. Laippakantapultti (3/8 × 1 tuumaa) | 3. Jarrukiekkko |
| 2. Olka-akseli | 4. Jarrusatula |

- Kiinnitä pyörännapa olka-akseliin neljällä kuusiokantapultilla (3/8 × 1 tuumaa), jotka irrotettiin kohdan Pyörännapojen irrotus (sivu 7) vaiheessa 1.
- Kiristä kuusiokantapultit momenttiin 37–45 Nm.
- Toista vaiheet 1–3 pyörännavalle koneen toisella puolella.

Jarrukiekkon ja -satulan asennus

- Kohdista jarrukiekkon reiät pyörännavan laipan tappeihin.



G024632

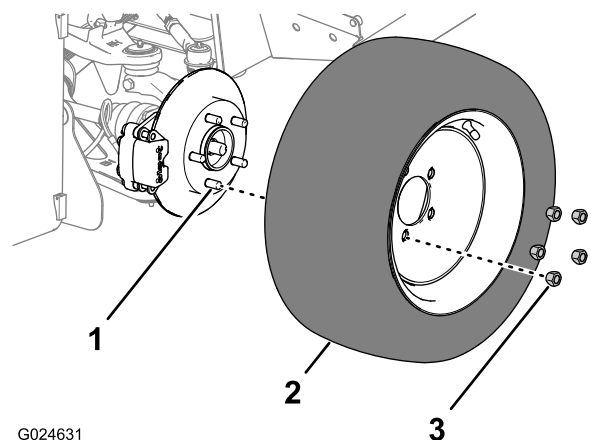
Kuva 34

- | | |
|----------------|------------------|
| 1. Akselitappi | 3. Jarrukiekkko |
| 2. Tappi | 4. Pyöränmutteri |

- Aseta jarrukiekkko tappeihin niin, että se on täysin navan laippaa vasten (Kuva 34).
- Kierrä pyöränmutteri yhteen tappiin ja kiinnitä jarrukiekkko pyörännavaa vasten kiristämällä mutteri käsin.
- Erota jarrusatulan jarrupaloja hieman niin, että jarrusatula ja -palat liukuvat jarrukiekkon päälle.

Etupyörien ja akselin mutterien asennus

- Kohdista etupyörien reiät pyörännavan tappeihin.



G024631

Kuva 36

- | | |
|------------------------|------------------|
| 1. Tappi | 3. Pyöränmutteri |
| 2. Etupyörä ja -rengas | |

- Liuta pyörä tappeihin niin, että se on jarrukiekkon tasalla.

Huomaa: Varmista, että pyörä on keskitetty napaan.

3. Kierrä pyöränmutterit tappeihin ja kiristä mutterit käsin.
4. Toista vaiheet 1–3 pyörälle koneen toisella puolella.
5. Laske kone maahan ja poista pukit.
6. Kiristä pyöränmutterit momenttiin 94–122 Nm.
7. Kierrä akselin mutteri ulomman akselitapin kierteiseen osaan ja kiristä mutteri momenttiin 230,5–244 Nm.
8. Napauta mutterit paikalleen urassa pistepuikolla tai taltalla.
9. Toista vaiheet 6–8 pyöränmuttereille ja akselin mutterille koneen toisella puolella.

Istuinsuojuksen, ROPS-suojuksen ja jäähdytysnesteen säiliön asennus

Istuinsuojuksen asennus

1. Kohdista istuinsuojuksessa oleva seisontajarruvivun aukko seisontajarrun kahvaan (Kuva 7 ja Kuva 13). Katso ohjeita kohdista Keskikonsolin suojusten irrotus (sivu 4) ja ROPS-paneelin ja istuinsuojuksen irrotus (sivu 5).
2. Kohdista istuinsuojuksessa olevat tankojen aukot vaihteistovipuun, nostovipuun ja nopeusalueen vipuun (Kuva 7). Katso ohjeita kohdasta Keskikonsolin suojusten irrotus (sivu 4).
3. Laske istuinsuojus alas (Kuva 7). Katso ohjeita kohdasta ROPS-paneelin ja istuinsuojuksen irrotus (sivu 5).
4. Kohdista istuin-asennuksen suojuksen aukot alustassa oleviin istuimen tukikannattimiin.

ROPS-suojuksen asennus

1. Kohdista ROPS-suojuksessa olevat aukot ROPS-tangon kannattimien aukkoihin (Kuva 12). Katso ohjeita kohdasta Jäähdytysnesteen säiliön, ROPS-suojuksen ja istuinsuojuksen irrotus.
2. Kiinnitä ROPS-suojus ROPS-tankoon kuudella lukkopultilla ja kuudella mutterilla (Kuva 12), jotka irrotettiin kohdan ROPS-paneelin ja istuinsuojuksen irrotus (sivu 5) vaiheessa 1.

Jäähdytysnestesäiliön ja CVT-jäähdytysputken asennus

1. Kohdista jäähdytysnesteen säiliön kannattimen vasen ja oikea laippa istuinsuojuksessa oleviin aukkoihin (Kuva

11). Katso ohjeita kohdasta Jäähdytysnesteen säiliön, ROPS-suojuksen ja istuinsuojuksen irrotus.

2. Laske säiliö aukkoihin niin, että se on tukevasti paikallaan (Kuva 11). Katso ohjeita kohdasta Jäähdytysnesteen säiliön, ROPS-suojuksen ja istuinsuojuksen irrotus.
3. Kohdista CVT-jäähdytysputki CVT-oton laippaan ROPS-paneelin takana matkustajan puolella (Kuva 10).
4. Kiinnitä putki CVT-oton laippaan letkunkiristimellä, joka irrotettiin kohdan CVT-jäähdytysputken ja jäähdytysnestesäiliön irrotus (sivu 5) vaiheessa 1.

Istuinten ja keskikonsolipaneelin asennus

1. Kohdista istuimen jalustan aukot suojuksessa oleviin istuimen asennuskohtien aukkoihin (Kuva 13).
2. Kiinnitä istuimet alustaan kahdeksalla kuusiopultilla (Kuva 9), jotka irrotettiin kohdan Istuinten irrotus (sivu 4) vaiheessa 1.
3. Kiristä kuusiopultit momenttiin 19,8–25,4 Nm.
4. Kohdista sähköosien suojus keskikonsolissa olevien ohjaustankojen päälle (Kuva 8). Katso ohjeita kohdasta Keskikonsolin suojusten irrotus (sivu 4).
5. Kiinnitä suojus kuudella ruuvilla (Kuva 8), jotka irrotettiin kohdan Keskikonsolin suojusten irrotus (sivu 4) vaiheessa 8.
6. Liitä vaihteilmaisimen johdinsarja koneen johdinsarjan liittimeen (Kuva 8), joka irrotettiin kohdan Keskikonsolin suojusten irrotus (sivu 4) vaiheessa 7.
7. Kohdista vaihteilmaisimen suojus keskikonsolissa olevan ohjaustangon päälle (Kuva 8).
8. Kiinnitä suojus neljällä ruuvilla (Kuva 8), jotka irrotettiin kohdan Keskikonsolin suojusten irrotus (sivu 4) vaiheessa 6.
9. Kierrä kohdan Keskikonsolin suojusten irrotus (sivu 4) vaiheessa 5 irrotetut kolme säätönuppia vaihteistovivun, hydraulnostimen ja nopeusalueen vivun tankoon (Kuva 7).

Etutasauspyörästä releen asennus

Releen asennus ja johdinsarjan kytkentä

1. Kohdista etutasauspyörästä releen reikä koneen entisen releen ulommalla puolella olevan kojelaudan tukiputken reikään (Kuva 37).

Katkaisinjärjestelmän asennus

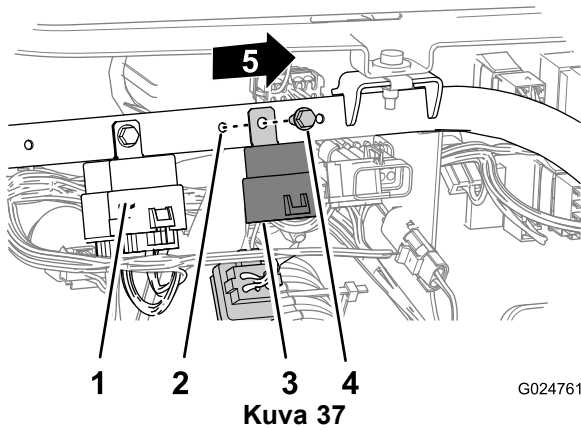
Moottorin alhaisen joutokäynnin säätö

1. Käynnistä moottori ja anna sen käydä, kunnes moottorin käyntilämpötila on normaali (noin 5–10 minuuttia).
2. Varmista, että kaasuvipu on asetettu alhaiselle joutokäynnille, ja tarkista käyntinopeusmittarista, onko moottorin kierrosnopeus 1 100 kierr./min (alhainen joutokäynti).

Huomaa: Jos moottorin alhaisen joutokäynnin nopeus on 1 100 kierr./min, siirry vaiheeseen [Moottorin nopean joutokäynnin säätö \(sivu 15\)](#).

3. Jos moottorin alhainen joutokäynti on nopeampaa tai hitaampaa kuin 1 100 kierr./min, kierrä moottorin kaasuläppäkammiossa olevaa joutokäynnin ruuvia myötäpäivään tai vastapäivään, kunnes moottorin joutokäynnin nopeus on 1 100 kierr./min ([Kuva 39](#)).

Huomaa: Puhallin ei saa käydä, kun moottorin joutokäyntinopeutta asetetaan.

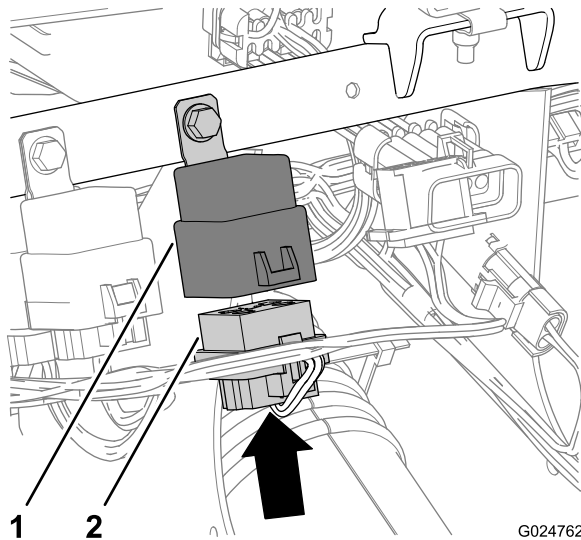


Kuva 37

G024761

1. Entinen rele
2. Reikä (kojelaudan tukiputki)
3. Etutasauspyörästön rele
4. Litteäkantainen kuusiopultti (1/4 × 5/8 tuumaa)
5. Ulompi

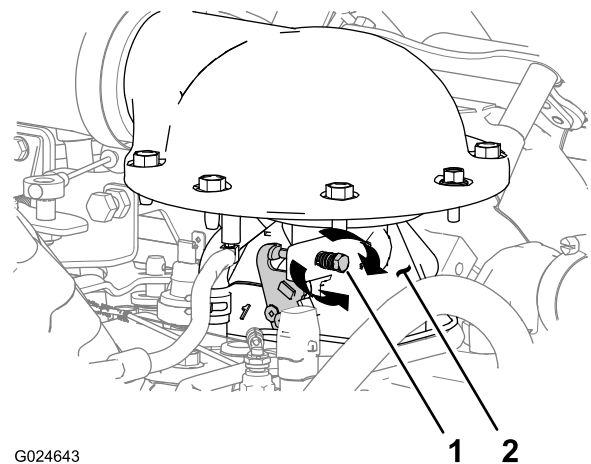
2. Kiinnitä rele koneeseen ([Kuva 37](#)) litteäkantaisella kuusiopultilla (1/4 × 5/8 tuumaa).
3. Kytke koneen etujohdinsarjan 5-istukkainen liitin (merkintä FRONT DIFF RELAY) releen 5-teräiseen liittimeen ([Kuva 38](#)).



Kuva 38

G024762

1. Etutasauspyörästön rele
2. 5-istukkainen liitin (etujohdinsarja)



Kuva 39

G024643

1. Joutokäynnin ruuvi
2. Kaasuläppäkammio

Akun kytkentä

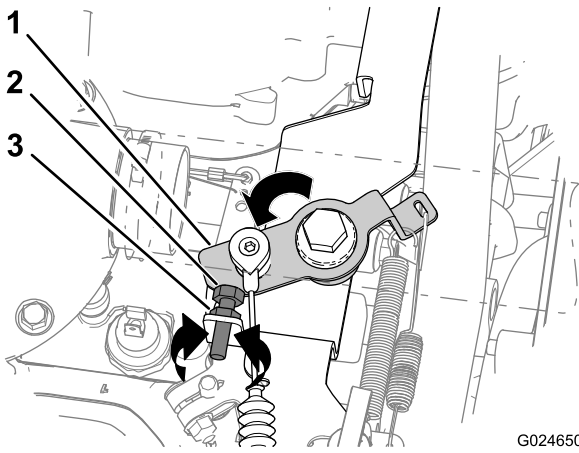
1. Kytke akun pluskaapeli akkuun ([Kuva 4](#)). Katso ohjeita kohdasta Sarjan asennuksen valmistelu (sivu 2).
2. Purista akun kantta, kohdista kielekkeet akkualustaan ja vapauta akun kansi ([Kuva 3](#)). Katso ohjeita kohdasta Sarjan asennuksen valmistelu (sivu 2).

Moottorin nopean joutokäynnin säätö

1. Käynnistä moottori ja anna sen käydä, kunnes moottorin käyntilämpötila on normaali (noin 5–10 minuuttia).
2. Siirrä kaasuvivun kulmavipu nopean joutokäynnin pysäytintä vasten ([Kuva 40](#)).

Huomaa: Käyntinopeusmittarissa näkyvän moottorin nopeuden tulee olla 3 600 kierr./min.

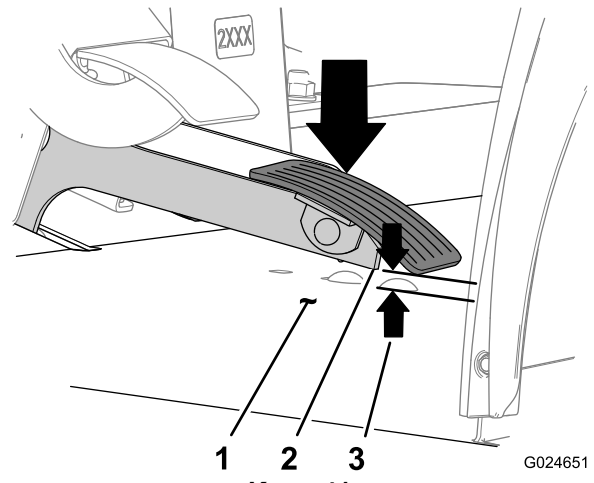
Huomaa: Jos moottorin nopean joutokäynnin nopeus on 3 600 kierr./min, siirry vaiheeseen [Kaasupolkimen asennon säätö \(sivu 16\)](#).



Kuva 40

G024650

- | | |
|---------------------------------|-----------------|
| 1. Kulmavipu | 3. Vastamutteri |
| 2. Nopean joutokäynnin pysäytin | |



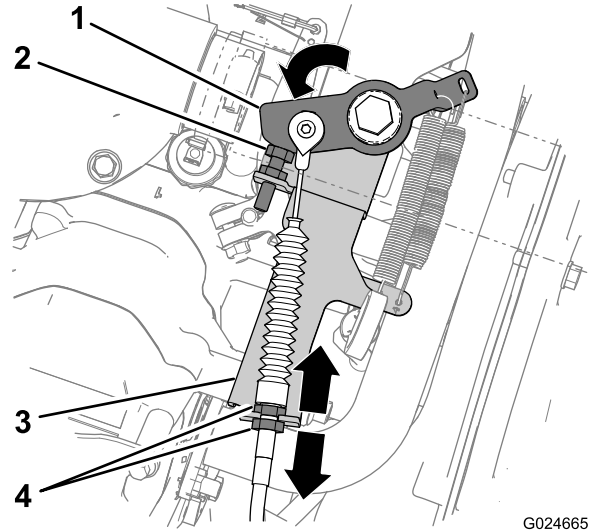
Kuva 41

G024651

- | | |
|----------------|-------------------|
| 1. Lattia | 3. 6,35 mm:n rako |
| 2. Kaasupoljin | |

3. Jos moottorin nopean joutokäynnin nopeus on nopeampaa tai hitaampaa kuin 3 600 kierr./min, toimi seuraavasti:
 - A. Löysää vastamutteria, jolla nopean joutokäynnin pysäytin on kiinnitetty (Kuva 40).
 - B. Kierrä pysäytintä seuraavasti:
 - myötäpäivään, jos haluat pienentää moottorin kierrosnopeutta (Kuva 40)
 - vastapäivään, jos haluat suurentaa moottorin kierrosnopeutta (Kuva 40).
 - C. Kiristä vastamutteri (Kuva 40).
 - D. Siirrä kulmavipu nopean joutokäynnin pysäytintä vasten (Kuva 40).
 - E. Jos moottorin korkean joutokäynnin kierrosnopeus on suurempi tai pienempi kuin 3 600 kierr./min, toista vaiheita A–D, kunnes nopean joutokäynnin nopeus on 3 600 kierr./min.
4. Sammuta moottori ja irrota virta-avain virtalukosta.

3. Jos kaasupolkimen ja lattian välinen rako (Kuva 41) on suurempi tai pienempi kuin 6,35 mm, toimi seuraavasti samalla kun pidät kulmavipua nopean joutokäynnin pysäytintä vasten (Kuva 40):
 - Pienennä rakoä löysäämällä kaasuvaijerin sisempää vastamutteria ja kiristämällä ulompaa vastamutteria (Kuva 42).
 - Suurennä rakoä löysäämällä kaasuvaijerin ulompaa vastamutteria ja kiristämällä sisempää vastamutteria (Kuva 42).



Kuva 42

G024665

- | | |
|---------------------------------|------------------------|
| 1. Kulmavipu | 3. Kaasuvivun kannatin |
| 2. Nopean joutokäynnin pysäytin | 4. Vastamutteri |

Kaasupolkimen asennon säätö

Pyydä apuun toinen henkilö, kun säädät kaasupoljinta.

1. Siirrä kulmavipu nopean joutokäynnin pysäytintä vasten ja pidä sitä pysäytintä vasten (Kuva 40).
2. Mittaa kaasupolkimen ja polkimen alla olevan lattian välinen rako (Kuva 41).

Huomaa: Kaasupolkimen ja lattian välisen raon tulee olla 6,35 mm.

Huomaa: Jos kaasupolkimen ja lattian välinen rako on 6,35 mm, siirry vaiheeseen [Kaasupolkimen ylärajoittimen säätö](#) (sivu 17).

4. Varmista, että kaasuvaijerin vastamutterit ovat kireällä (Kuva 42).
5. Pidä kulmavipua nopean joutokäynnin pysäytintä vasten ja tarkista kaasupolkimen ja lattian välinen rako. Jos rako on suurempi tai pienempi kuin 6,35 mm, toista

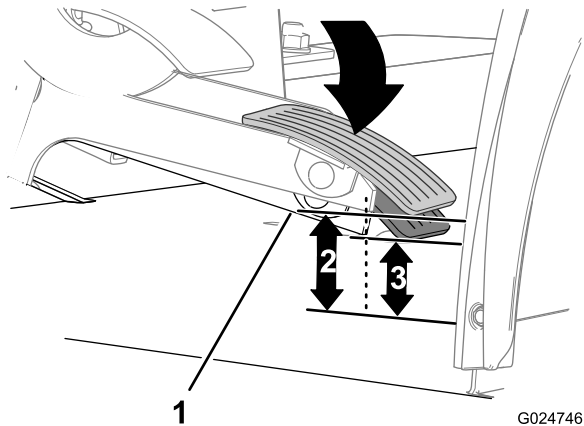
vaiheita 3 ja 4, kunnes polkimen ja lattian välinen rako on 6,35 mm.

Kaasupolkimen ylärajoittimen säätö

Huomaa: Tällä toimenpiteellä säädetään nelipyörävedon kytkennän perusasetuspistettä. Tätä asetusta hienosäädetään kohdan Nelipyörävedon kytkennän säätö ohjeilla.

1. Kun kaasupoljin on ylhäällä, mittaa kaasupolkimen varren takimmaisen alakulman ja lattian välinen etäisyys (Kuva 43).

Huomaa: Kirjoita tämä mitta muistiin (mitta 1).



Kuva 43

1. Kaasupolkimen varsi
2. Mitta 1
3. Mitta 2

2. Siirrä kaasupoljinta varovasti alas, kunnes kaasupolkimen ja kaasuvaijerin välissä ei ole välystä (Kuva 43).
3. Pidä poljinta tässä asennossa ilman välystä ja mittaa kaasupolkimen varren takimmaisen alakulman ja lattian välinen etäisyys (Kuva 43).

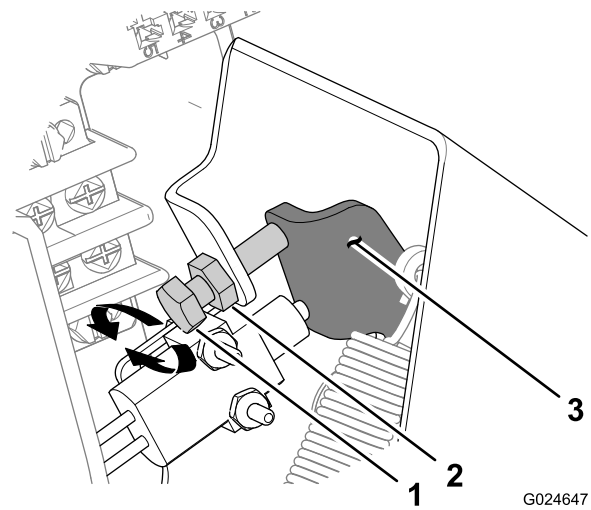
Huomaa: Kirjoita tämä mitta muistiin (mitta 2).

4. Vähennä mitta 2 mitasta 1, jolloin tulokseksi saadaan polkimen vapaaliike.

Huomaa: Polkimen vapaaliikkeen tulee olla 3 mm.

Huomaa: Jos polkimen vapaaliike on 3 mm, siirry vaiheeseen [Katkaisukytkimen asennus](#) (sivu 17).

5. Jos polkimen vapaaliike on enemmän tai vähemmän kuin 3 mm, toimi seuraavasti:
 - A. Löysää vastamutteriä, jolla kaasupolkimen pysäytin on kiinnitetty (Kuva 44).
 - B. Kierrä kaasupolkimen pysäytintä seuraavasti:
 - myötäpäivään, jos haluat lisätä polkimen vapaaliikettä (Kuva 44)
 - vastapäivään, jos haluat vähentää polkimen vapaaliikettä (Kuva 44).



Kuva 44

1. Kaasupolkimen pysäytin
2. Vastamutteri
3. Kaasupolkimen varren laippa

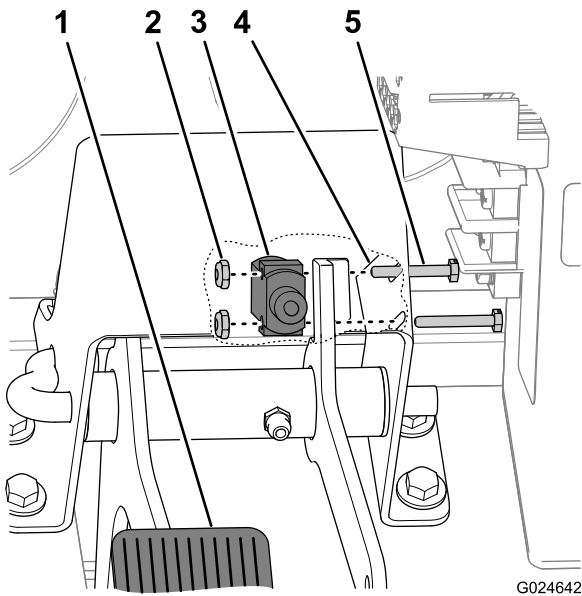
- C. Kiristä vastamutteri (Kuva 44).
- D. Mittaa polkimen vapaaliike toistamalla vaiheet 1–4 (Kuva 44).

Huomaa: Polkimen vapaaliikkeen tulee olla 3 mm.

- E. Toista vaiheita A–D, kunnes polkimen vapaaliike on 3 mm.

Katkaisukytkimen asennus

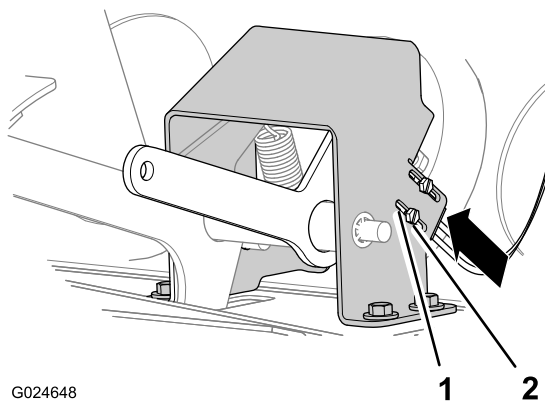
1. Kohdistat katkaisukytkin kaasupolkimen kannattimen oikean laipan sisäpintaan niin, että kytkimen johdinsarja osoittaa eteenpäin (Kuva 45).



Kuva 45

- | | |
|-------------------------------|--|
| 1. Kaasupoljin | 4. Kaasupolkimen kannatin (sisäpinta) |
| 2. Lukkomutteri (6-32 tuumaa) | 5. Lovettu kuusiokantapultti (6-32 × 1 tuumaa) |
| 3. Katkaisukytkin | |

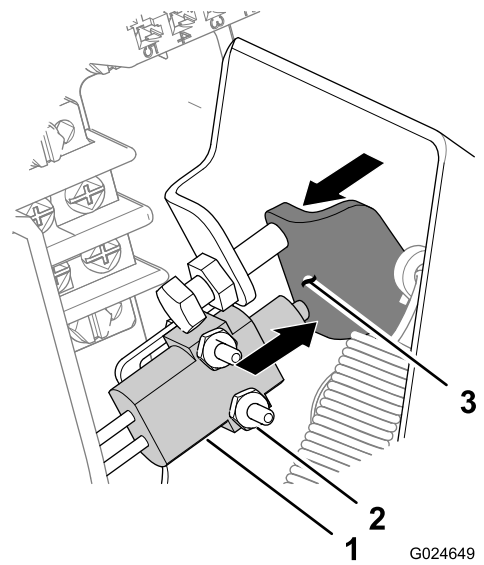
- Kohdista katkaisukytkimen kiinnitysreiät kaasupolkimen kannattimen aukkojen etupäähän (Kuva 45).
- Kiinnitä kytkin kannattimeen löysästi kahdella lovetulla kuusiokantapultilla (6-32 × 1 tuumaa) ja kahdella lukkomutterilla (6-32 tuumaa) kuvan mukaisesti (Kuva 45).
- Nosta kaasupoljinta kaasupolkimen varren laippaa kohti pysäytintä vasten ja siirrä katkaisukytkin taakse ja ylös aukkoihin, kunnes kytkimen tappi on kokonaan pohjassa kytkimessä (Kuva 46 ja Kuva 47).



G024648

Kuva 46

- | | |
|----------------------|------------------------------|
| 1. Kannattimen aukko | 2. Lovettu kuusiokantapultti |
|----------------------|------------------------------|



Kuva 47

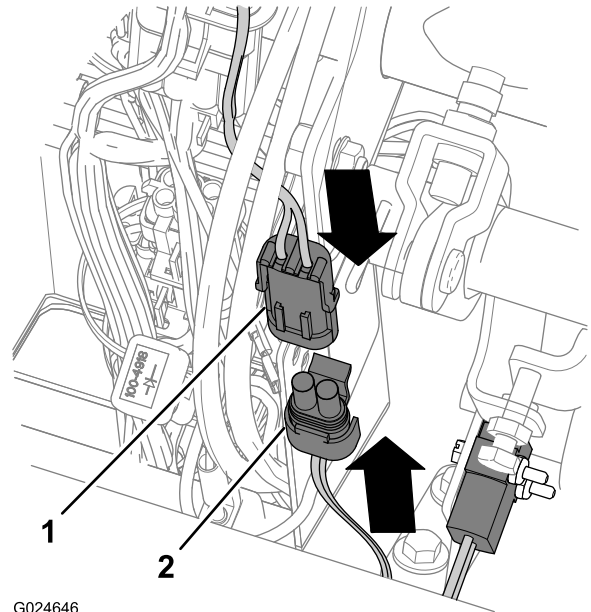
G024649

- | | |
|-------------------|--------------------------------|
| 1. Katkaisukytkin | 3. Kaasupolkimen varren laippa |
| 2. Lukkomutteri | |

- Kiinnitä kytkin tähän asentoon kiristämällä lovetut kuusiokantapultit ja lukkomutteri momenttiin 1,5–2 Nm.

Kytkimen kytkentä koneen johdinsarjaan

- Paikanna koneen etujohdinsarjassa olevan katkaisimen virtapiirin 2-nastainen liitin (koneen etuosassa matkustajan puolella) (Kuva 48).



G024646

Kuva 48

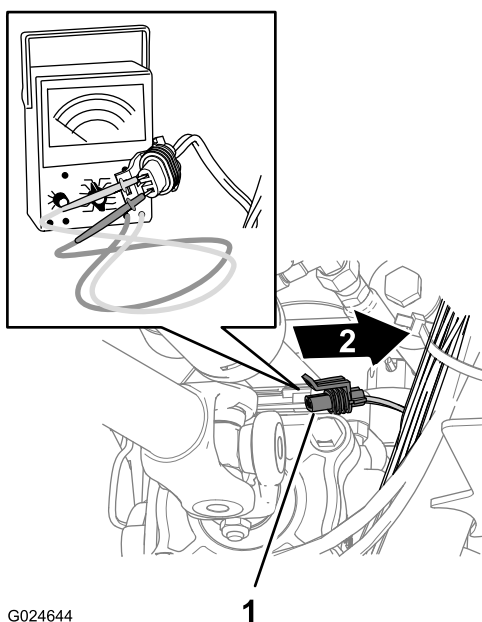
- | | |
|---|--|
| 1. 2-nastainen liitin (koneen etujohdinsarja) | 2. 2-istukkainen liitin (katkaisukytkimen johdinsarja) |
|---|--|

2. Irrota nippuside, joka kiinnittää 2-nastaisen liittimen johdinsarjaan.
3. Kytke koneen johdinsarjan 2-nastainen liitin katkaisukytkimen johdinsarjan 2-istukkaiseen liittimeen (Kuva 48).

Johdinsarjan ja kytkinten testaus

Huomaa: Tähän johdinsarjan ja kytkimen testaustoimenpiteeseen tarvitaan kaksi henkilöä.

1. Nosta koneen oikeaa etukulmaa, aseta pukki ja laske kone.
2. Testaa tasauspyörästön virtapiiri seuraavasti:
 - A. Paikanna koneen etujohdinsarjassa oleva etutasauspyörästön 2-istukkainen liitin (matkustajan puolella tasauspyörästöstä katsottuna) (Kuva 49).



G024644

1
Kuva 49

1. 2-istukkainen liitin (koneen johdinsarja)
2. Koneen matkustajan puoli

- B. Aseta voltti-/ohmimittarin voltialueen lukemaksi 11–14 volttia.
- C. Kytke voltti-/ohmimittarin johdot koneen 2-istukkaiseen liittimeen (Kuva 49).

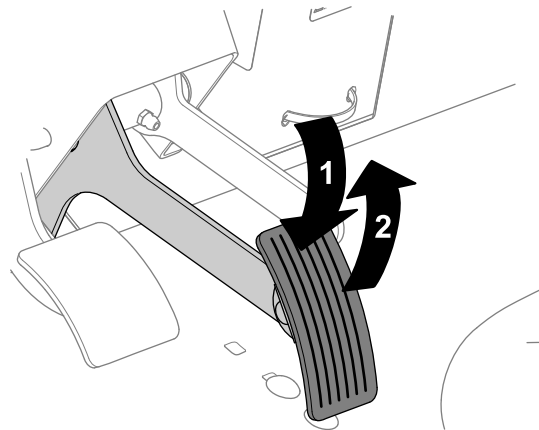
Huomaa: Voltti-/ohmimittarin lukeman tulee olla 0 volttia.

- D. Vaihda kone Ajo-, Matala- tai Peruutus-vaihteelle.
- E. Työnnä virta-avain virtalukkoon ja käännä se Päällä-asentoon.

Tärkeää: Älä käynnistä moottoria.

- F. Paina kaasupoljinta (Kuva 50).

Huomaa: Voltti-/ohmimittarin lukeman tulee olla 11–14 volttia.



G024645

Kuva 50

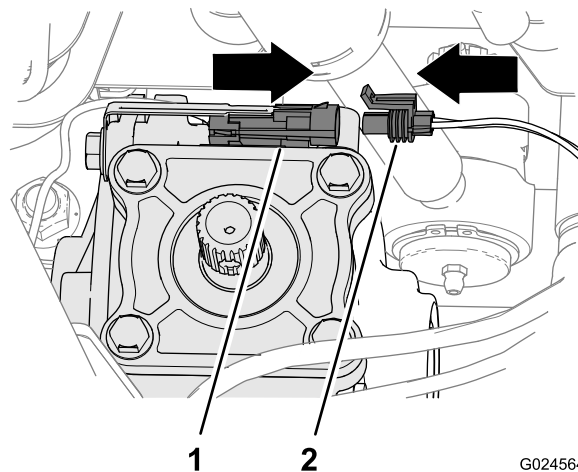
1. Kaasupoljin painettuna (11,5–14 volttia)
2. Kaasupoljin vapautettuna (0 volttia)

3. Vapauta kaasupoljin (Kuva 50).

Huomaa: Voltti-/ohmimittarin lukeman tulee olla 0 volttia.

4. Käännä avainkytkin Pois-asentoon ja irrota virta-avain.
5. Asenna koneen johdinsarjan 2-istukkainen liitin tasauspyörästön 2-nastaiseen liittimeen (Kuva 51).

Huomaa: Varmista, että istukkaliittimen salpa lukittuu tasauspyörästön nastaliittimeen.



G024564

1 2
Kuva 51

1. Nastaliitin (tasauspyörästö)
2. Istukkaliitin (koneen johdinsarja)

6. Nosta koneen oikeaa etukulmaa, poista pukki ja laske kone maahan.

Lavan lasku

Jos koneessa on työlava, toimi seuraavasti:

1. Vedä lavan tukitanko sylinteritangosta ja irrota tukitanko (Kuva 2). Katso ohjeita kohdasta Sarjan asennuksen valmistelu (sivu 2).

2. Asenna lavan tukitanko ROPS-paneelin takana oleviin kannattimiin (Kuva 1). Katso ohjeita kohdasta Sarjan asennuksen valmistelu (sivu 2).
3. Laske lava. Katso ohjeet *käyttöoppaasta*.
2. Säädä katkaisukytkimen asentoa. Katso ohjeita kohdan Katkaisukytkimen asennus (sivu 18) vaiheista 3–5.

Konepellin asennus

1. Kohdista konepellin alaosa puskurin yläosaan (Kuva 6). Katso ohjeita kohdasta Konepellin irrotus (sivu 3).
2. Kytke valot.
3. Työnnä ylemmät kiinnityskielekkeet rungon aukkoihin (Kuva 6). Katso ohjeita kohdasta Konepellin irrotus (sivu 3).
4. Työnnä alemmat kiinnityskielekkeet puskurin aukkoihin (Kuva 6). Katso ohjeita kohdasta Konepellin irrotus (sivu 3).
5. Varmista, että konepelti on kunnolla ylä-, sivu- ja alaurissa (Kuva 6). Katso ohjeita kohdasta Konepellin irrotus (sivu 3).

Nelipyörävedon kytkennän säätö

Kaasupolkimen ja kaasuvaijerin välinen välys vaikuttaa nelipyörävedon kytkennän herkkyteen.

1. Käynnistä kone ja anna sen lämmitä.
 2. Jos nelipyörävetojärjestelmä kytkeytyy hitaasti tai ennenaikaisesti, toimi seuraavasti;
- **Nelipyörävetojärjestelmän herkkyuden lisääminen** jos nelipyöräveto ei kytkeydy tarpeeksi nopeasti, esimerkiksi kun konetta aletaan liikuttaa eteenpäin tai peruuttaa, ja takarenkaat pyörivät hieman ennen kuin etupyöräveto kytkeytyy:
 1. Pienennä kaasupolkimen varren polkimen vapaaliikettä (Kuva 43) 1,5 mm:iin. Katso ohjeita kohdasta Kaasupolkimen ylärajoittimen säätö (sivu 17).
 2. Säädä katkaisukytkimen asentoa. Katso ohjeita kohdan Katkaisukytkimen asennus (sivu 18) vaiheista 3–5.
 - **Nelipyörävetojärjestelmän herkkyuden vähentäminen** jos nelipyöräveto kytkeytyy tarpeettomasti, esimerkiksi kun koneella ajetaan kovalla alustalla, jossa nelipyörävetojärjestelmää ei tarvita:

Huomaa: Jos nelipyörävetojärjestelmä kytkeytyy liian herkästi, koneen käsittely tuntuu jumittuvan tai kuuluu hankaava ääni koneen kulkusuuntaa vaihdettaessa esimerkiksi eteenpäinajosta peruutukselle tai peruutukselta eteenpäinajoon.

 1. Lisää kaasupolkimen varren polkimen vapaaliikettä (Kuva 43) 5,7 mm:iin. Katso ohjeita kohdasta Kaasupolkimen ylärajoittimen säätö (sivu 17).

Kunnossapito

Nelipyörävetojärjestelmän huollon valmistelu

1. Siirrä kone tasaiselle alustalle.
2. Sammuta kone ja irrota virta avain virtalukosta.
3. Anna moottorin ja pakokaasujärjestelmän osien jäähtyä.

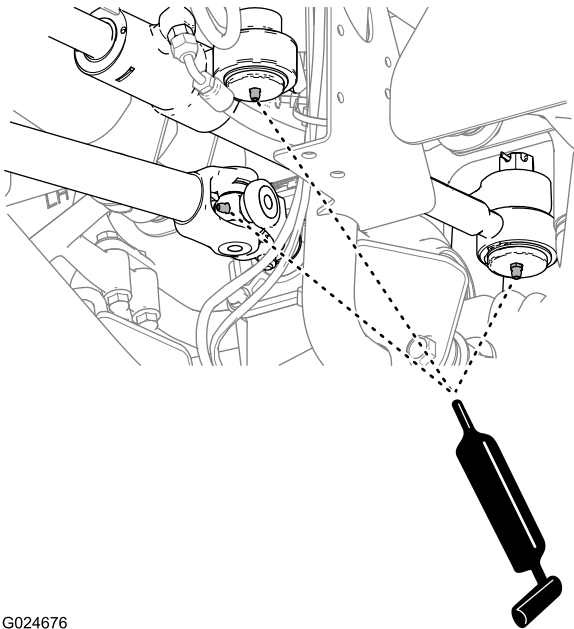
Voitelu

Rasvatyyppi: Litiumpohjainen yleisrasva nro 2

Ohjaussynterän rasvaus

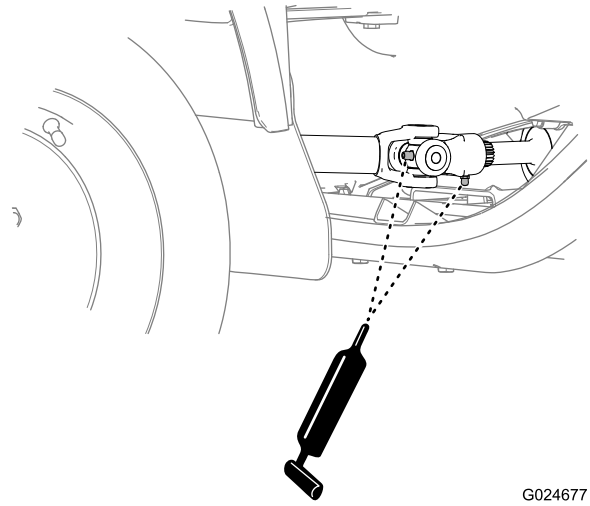
Huoltoväli: 100 käyttötunnin välein

1. Pyyhi ohjaussynterän etu- ja takapallonivelten rasvanipat puhtaaksi (Kuva 52).
2. Voitele ohjaussynterän etu- ja takapallonivelten rasvanipat (Kuva 52).



G024676

Kuva 52



G024677

Kuva 53

Tasauspyörästäön huolto

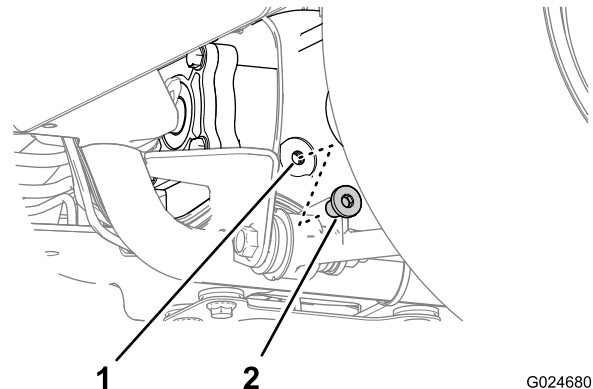
Öljyalaatu: Mobilfluid 424 -yleisvoiteluaine traktoreille

Öljytilavuus: 180 ml

Tasauspyörästäön öljymäärän tarkistus

Huoltoväli: 100 käyttötunnin välein

1. Aseta tyhjennysastia tasauspyörästäön tarkastustulpan alle (Kuva 54).



G024680

Kuva 54

Etuvetoakselin rasvaus

Huoltoväli: 100 käyttötunnin välein

1. Pyyhi etu- ja taka-U-nivelten, liukuvan haarukkapään, kiinteän haarukkapään ja kahden kardaaniliitoksen rasvanipat puhtaaksi (Kuva 52 ja Kuva 53).
2. Voitele liukuvan haarukkapään ja kahden kardaaniliitoksen rasvanipat määritysten mukaisella rasvalla (Kuva 52 ja Kuva 53).

1. Tarkistustulpan aukko
2. Tarkistustulppa

2. Irrota tarkistustulppa (Kuva 54).

Huomaa: Öljyn pinnan tulee ulottua tarkistustulpan aukon kierteiden alareunaan saakka.

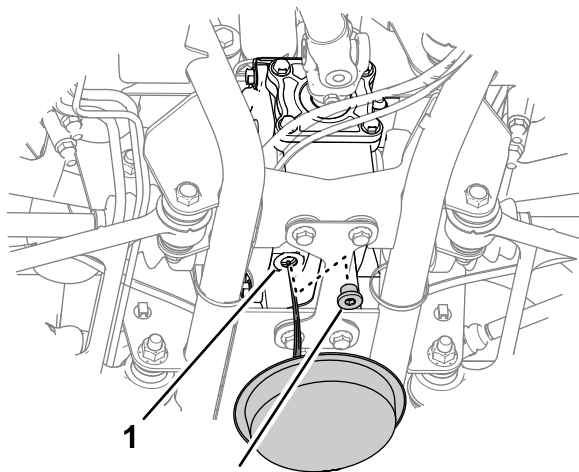
3. Jos öljyn taso on tarkistustulpan aukon kierteiden alapuolella, lisää määritysten mukaisista öljyistä aukkoon, kunnes öljyn määrä ulottuu aukon kierteiden tasolle (Kuva 54).

- Asenna tarkastustulppa (Kuva 54).

Tasauspyörästäön öljyn vaihto

Huoltoväli: 800 käyttötunnin välein

- Aseta tyhjennysastia tasauspyörästäön tyhjennystulpan alle (Kuva 55).



Kuva 55

- Tyhjennystulpan aukko
- Tyhjennystulppa

-
- Irrota tarkastustulppa ja tyhjennystulppa tasauspyörästäöstä (Kuva 54).

Huomaa: Anna kaiken öljyn valua.

- Asenna tyhjennystulppa (Kuva 55).
- Lisää määritysten mukaista öljyä tarkastustulpan aukkoon, kunnes öljyn määrä ulottuu kierteiden alareunan tasolle (Kuva 54).
- Asenna tarkastustulppa (Kuva 54).

Huomautuksia:

Liittämisvakuutus

Mallinro:	Sarjanro:	Tuotteen kuvaus	Laskun kuvaus	Yleinen kuvaus	Direktiivi
07391	Ei mitään tai suurempi	Nelipyörävetosarja, Workman HDX-Auto -työajoneuvo	HDX AUTOMATIC 4WD KIT	Työajoneuvo	2006/42/EY, 2004/108/EY

Asiaankuuluvat tekniset asiakirjat on laadittu direktiivin 2006/42/EY liitteessä VII olevan B-osan vaatimusten mukaisesti.

Yhtiö sitoutuu ilmoittamaan kansallisten viranomaisten pyynnöstä näitä osittain koottuja laitteita koskevat olennaiset tiedot. Tiedot ilmoitetaan elektronisesti.

Laitteita ei saa käyttää, ennen kuin ne on liitetty hyväksytyihin Toro-malleihin laitteita koskevien vaatimustenmukaisuusvakuutusten ja kaikkien ohjeiden mukaisesti. Tällöin laitteiden voidaan vakuuttaa noudattavan kaikkia asiaankuuluvia direktiivejä.

Sertifioitu:



David Klis
Tekninen johtaja
8111 Lyndale Ave. South
Bloomington, MN 55420, USA
November 4, 2014

EU:n tekninen yhteyshenkilö:

Peter Tetteroo
Toro Europe NV
B-2260 Oevel-Westerloo
Belgium

Tel. 0032 14 562960
Fax 0032 14 581911