



Firehjulsdriftsett

Workman® HDX-Auto-bruksbil

Modellnr. 07391

Installasjonsveiledning

⚠ ADVARSEL

CALIFORNIA Proposition 65-advarsel

Dette produktet inneholder et kjemikalie eller kjemikalier som staten California vet forårsaker kreft, fødselsdefekter eller forplantningsskade.

Løse deler

Bruk diagrammet nedenfor som en sjekklister for å kontrollere at alle delene er sendt.

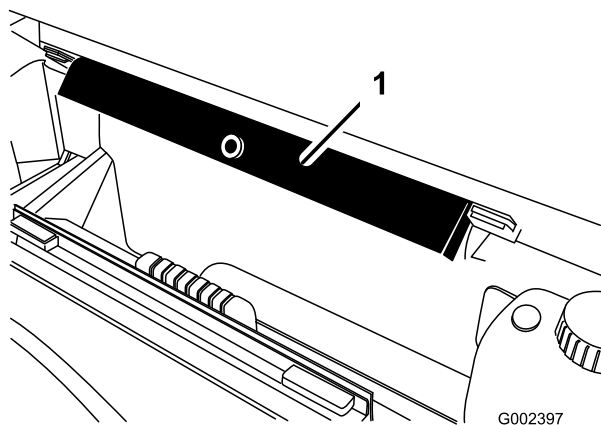
Beskrivelse	Ant.	Bruk
Ingen deler er nødvendige	–	Klargjøring for installering av sett.
Ingen deler er nødvendige	–	Fjerne panseret.
Ingen deler er nødvendige	–	Ta ut setene.
Ingen deler er nødvendige	–	Fjerne kjølemiddeltanken, veltebeskyttelsesskjoldet og setedekselet.
Ingen deler er nødvendige	–	Jekke opp maskinen.
Ingen deler er nødvendige	–	Ta av forhjulene.
Ingen deler er nødvendige	–	Fjerne de fremre bremsekaliperne og rotorene.
Ingen deler er nødvendige	–	Fjerne hjulnavet og lageret.
Styresylinder	1	Skifte ut styresylinderen.
Differensial	1	Klargjøring til montering av fremre differensial.
Isolator	4	
Monteringsplate	1	
Forhjuldriftsaksel	1	Montere forhjuldriftsakselen.
Bolt (5/16 x 1-7/8 tomme)	1	
Låsemutter (5/16 tomme)	1	
Monteringsplate	1	Montere differensialen.
Sekskantbolt (3/8 x 1-1/2 tomme)	4	
Frontaksel	2	Montere frontakslene.
Avstandsstykke	2	
Ingen deler er nødvendige	–	Montere hjulnavene.
Ingen deler er nødvendige	–	Montere bremserotoren og kaliperen.
Akselmutter (20 mm)	2	Montere forhjulene.
Ingen deler er nødvendige	–	Montere setedekselet, veltebeskyttelsesskjoldet og kjølemiddeltanken.
Ingen deler er nødvendige	–	Montere setene og midtkonsollpanelet.



Beskrivelse	Ant.	Bruk
Fremre differensialrelé	1	Installere differensialreléet.
Hodebolt med sekskantskive (1/4 x 5/8 tomme)	1	
Ingen deler er nødvendige	–	Koble til batteriet.
Avbryterbryter	1	Montere avbryterbryteren.
Sekskantskrue med riller (6-32 x 1 tomme)	2	
Låsemutter (6-32 tomme)	2	
Ingen deler er nødvendige	–	Senke planet.
Ingen deler er nødvendige	–	Montere panseret.
Ingen deler er nødvendige	–	Justere aktiveringen av firehjulsdriften.

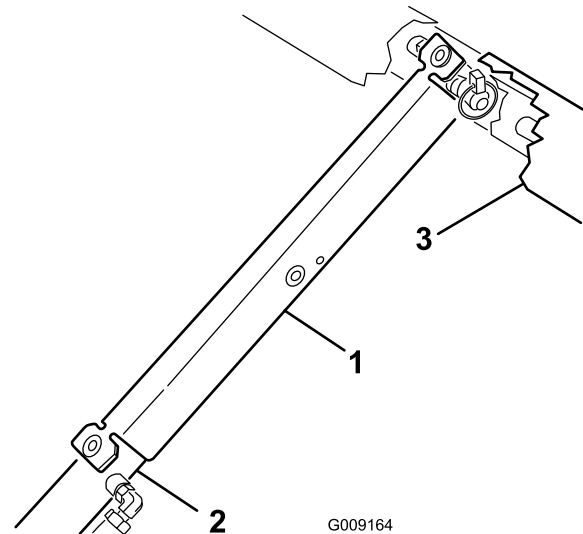
Klargjøring for installering av sett

- Flytt maskinen til en jevn overflate og sett på parkeringsbremsen.
- På maskinmodeller med et bruksplan gjøres følgende:
 - Hev planet helt til løftesyndrene er helt utstrakte; se *brugerhåndboken* for maskinen.
 - Fjern støtten til planet fra lagringsbrakettene på baksiden av veltebeskyttelsespanelet (**Figur 1**).



Figur 1

- Støttepilar for lasteplan

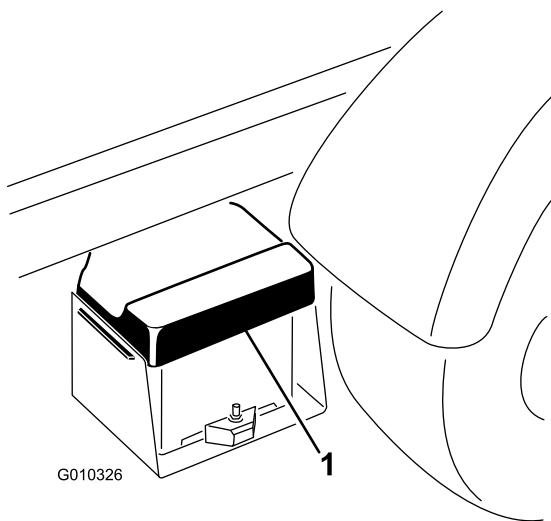


Figur 2

- Støttepilar for lasteplan
- Sylinderløp
- Plan

- Slå av motoren, sett på parkeringsbremsen, og ta ut nøkkelen fra tenningen.
- Koble fra batteriet på følgende måte:
 - Klem batteridekselet for å løsne tappene fra batteribasen (**Figur 3**).

- Skyv støttepilaren for lasteplanet på sylindrestangen. Påse at pilarendene hviler på enden av sylindreløpet og sylindrestangen (**Figur 2**).

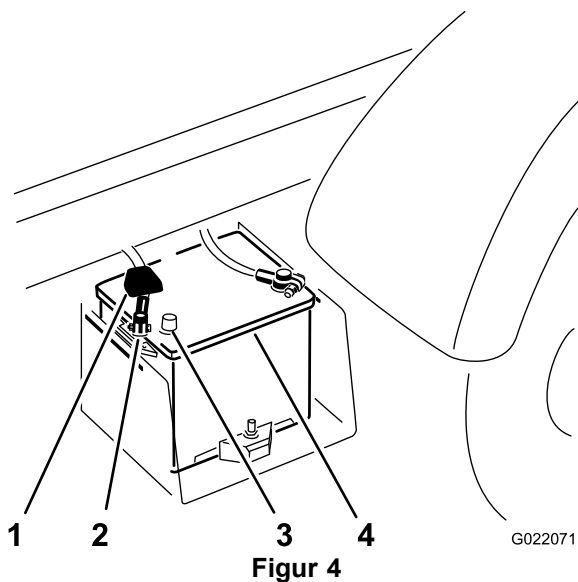


Figur 3

1. Batterideksel

- B. Fjern batteridekselet fra batteribasen (Figur 3).
- C. Fjern terminalen til den positive batterikabelen fra batteripolen (Figur 4).

Merk: Påse at terminalen til den positive batterikabelen ikke kommer nær batteripolen.

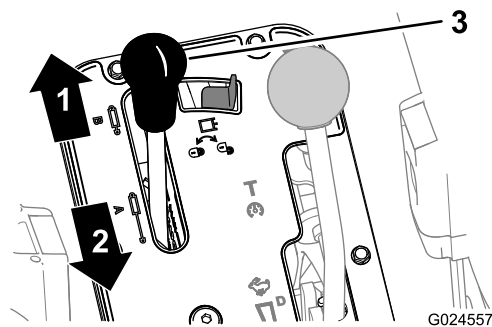


Figur 4

- | | |
|---------------------|---------------|
| 1. Terminaldeksel | 3. Batteripol |
| 2. Positiv terminal | 4. Batteri |

5. Tapp ut det hydrauliske trykket fra maskinen ved å flytte hevekontrollen for lastekassen helt fremover og bakover flere ganger.

Merk: Motoren skal være avslått når du tapper ut det hydrauliske trykket fra maskinen.

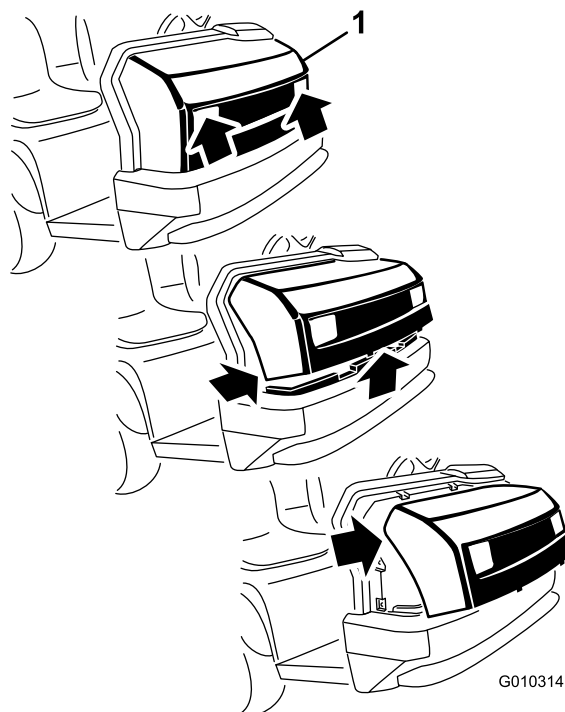


Figur 5

- | | |
|-------------|------------------------------|
| 1. Fremover | 3. Hevekontroll (lastekasse) |
| 2. Bakover | |

Fjerne panseret

1. Hold i panseret i frontlysåpningene mens du løfter opp panseret for å frigjøre de nedre monteringsstappene fra slissene i støtfangeren (Figur 6).



Figur 6

1. Panser

2. Sving bunnen av panseret oppover til de øvre monteringsstappene kan trekkes ut av sporene på rammen (Figur 6).
3. Sving toppen av panseret fremover og koble fra ledningskontaktene fra frontlysene (Figur 6).

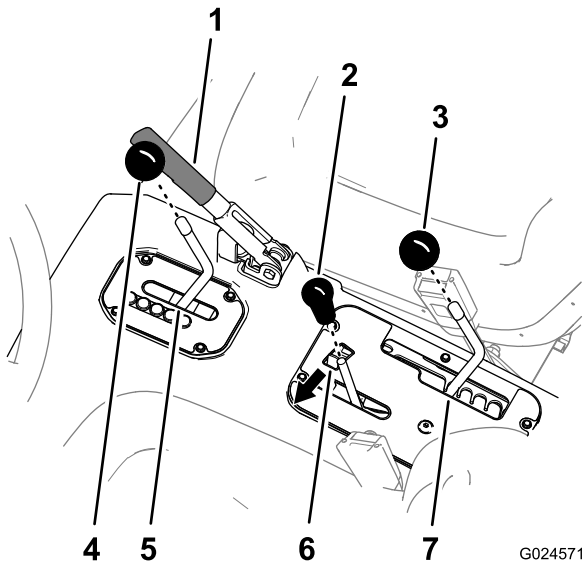
Merk: Ikke rør frontlyspæren med fingrene.

4. Fjern panseret.

Ta ut setene

Fjerne dekslene fra midtkonsollen

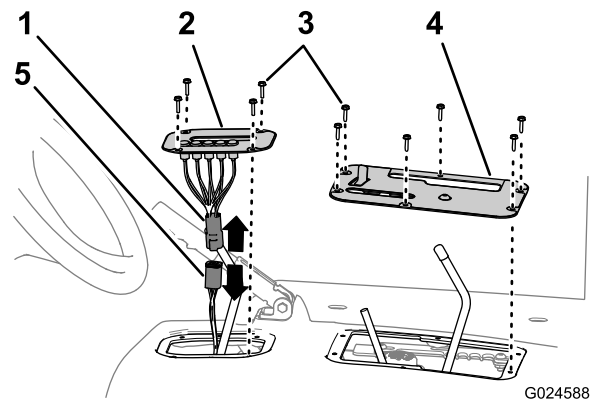
1. Kontroller at parkeringsbremsen er på (Figur 7).



Figur 7

- | | |
|--------------------------------|--|
| 1. Bremsespak | 5. Girarm (L-stilling) |
| 2. Knott (hydraulisk hevespak) | 6. Lås for hydraulisk heving (låst posisjon – venstre) |
| 3. Knott (hastighetsspak) | 7. Hastighetsspak (A-stilling) |
| 4. Knott (girarm) | |

2. Flytt girarmen til L-stilling (lavt forover) (Figur 7).
3. Flytt hastighetsbryteren til A-stilling (høy hastighet) (Figur 7).
4. Flytt den hydrauliske hevearmen til stillingen for å heve lasteplanet, og sett på låsen for hydraulisk heving (Figur 7).
5. Fjern alle knottene fra konsollspakene og fra girarmen ved å rotere knottene mot klokken (Figur 7).
6. Fjern de fire sekskantskruene som fester dekslet til girindikatoren til setedekselet (Figur 8).



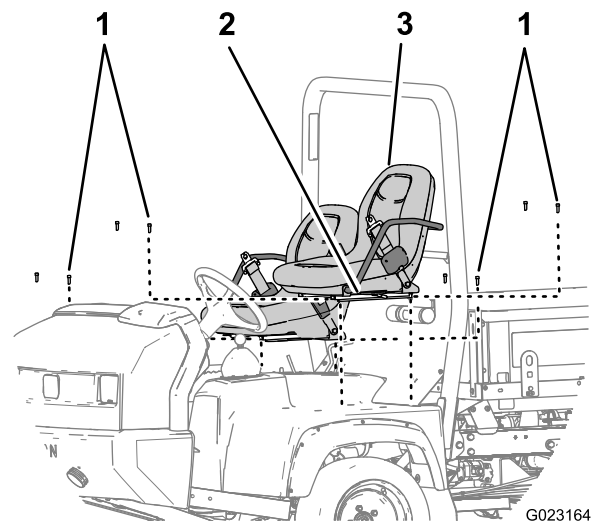
Figur 8

- | | |
|-----------------------|-----------------------------------|
| 1. Indikatorkobling | 4. Kontrolldeksel |
| 2. Girindikatordeksel | 5. Kobling for maskinledningssats |
| 3. Sekskantskruer | |

7. Løft girindikatoren opp, koble strømtilkoblingene fra maskinledningssatsen og indikatoren, og fjern indikatordekslet fra maskinen (Figur 8).
8. Fjern de seks sekskantskruene som fester kontrolldekslet til setedekselet, og fjern kontrolldekslet (Figur 8).

Ta ut setene

1. Fjern de 8 skruene med sylinderhode som sikrer seteskinnene på setet til chassiset, og fjern setene (Figur 9).



Figur 9

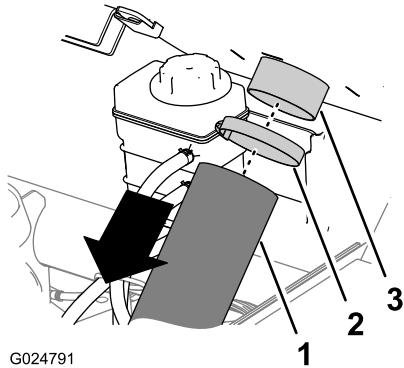
- | | |
|----------------------------|---------|
| 1. Skruer med sylinderhode | 3. Sete |
| 2. Seteskinne | |

2. Gjenta trinn 1 for det andre setet (Figur 9).

Fjerne kjølemiddeltanken, veltebeskyttelsesskjoldet og setedekselet

Fjerne CVT-kjølekanalen og kjølemiddeltanken

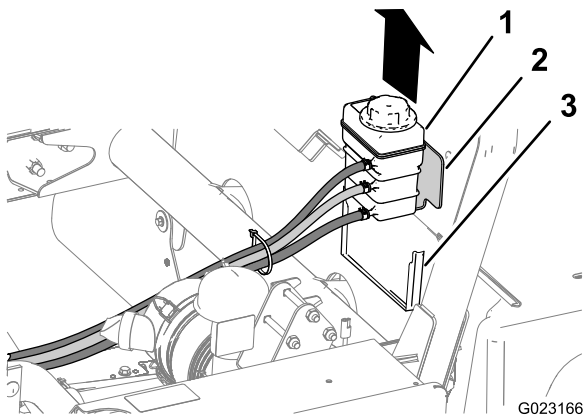
1. Fjern slangeklemmen som fester CVT-kjølekanalen til flensen på CVT-inntaket bak på veltebeskyttelsespanelet på passasjersiden (Figur 10).



Figur 10

1. CVT-inntak
2. Slangeklemme
3. CVT-kjølekanal

2. Fjern CVT-kjølekanalen fra flensen på CVT-inntaket (Figur 10).
3. Løft kjølemiddeltanken opp og ut fra støttebraketten på baksiden av veltebeskyttelsesskjoldet (Figur 11).



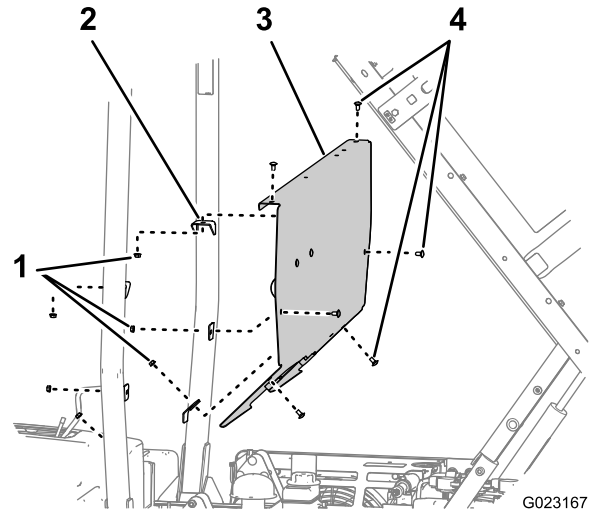
Figur 11

1. Kjølemiddeltank
2. Brakett for kjølemiddeltank
3. Støttebrakett

4. Sett kjølemiddeltanken på høykant inn på motoren/chassiset.

Fjerne veltebeskyttelsespanelet og setedekselet

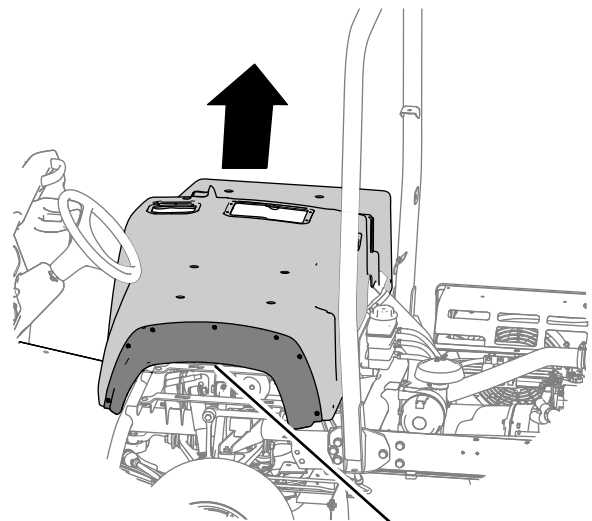
1. Fjern de 6 låseskruene og 6 mutrene som sikrer veltebeskyttelsespanelet til monteringsbrakettene på veltebeskyttelsesstangen (Figur 12).



Figur 12

1. Muttere
2. Monteringsbrakett (veltebeskyttelsesstang)
3. Veltebeskyttelsespanel
4. Låseskruer

2. Fjern veltebeskyttelsespanelet fra maskinen (Figur 12)
3. Løft opp setedekselet og fjern det fra maskinen (Figur 13).



Figur 13

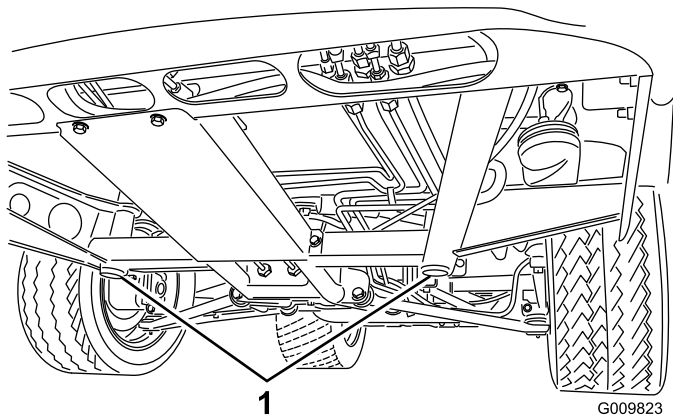
1. Setedeksel

Jekke opp maskinen

⚠ FARE

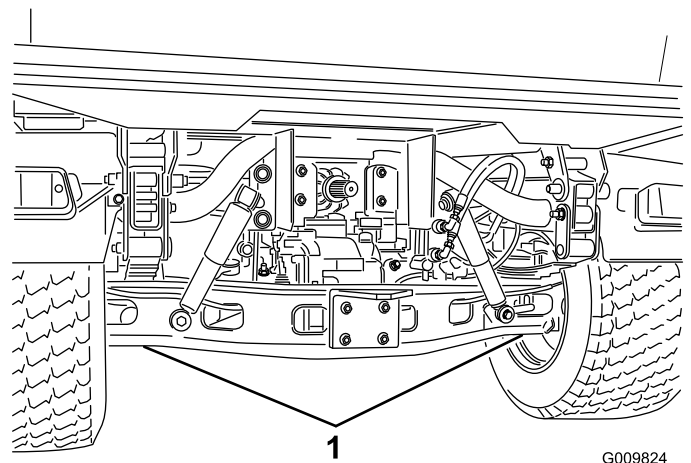
Et kjøretøy som står på jekk er ustabil og kan skli av jekken og skade personer som ligger under det.

- Ikke start kjøretøyer når det står på en jekk.
- Ta alltid nøkkelen ut av bryteren før du går ut av kjøretøyet.
- Blokker dekkene når kjøretøyet står på en jekk.
- Ikke start motoren mens kjøretøyet er jekket opp. Vibrasjoner fra motoren eller hjulbevegelser kan føre til at kjøretøyet sklir av jekken.
- Ikke jobb under kjøretøyet uten at du har jekkestøtter som ekstra støtte. Kjøretøyet kan gli av jekken, og skade den som er under.
- Når kjøretøyet front jekkes opp, skal man alltid plassere en treblokk på 51 x 102 mm (eller tilsvarende materiale) mellom jekken og kjøretøyet ramme.
- Jekkpunktet foran på kjøretøyet er under midten av den fremre rammestøtten (Figur 14), og bak er det under akselen (Figur 15).



Figur 14

1. Jekkpunkter foran

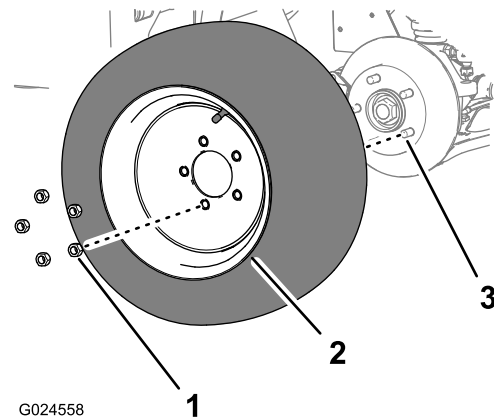


Figur 15

1. Jekkpunkter bak

Ta av forhjulene

1. Fjern de fem hakemutrene som fester forhjulet til hjulnavet (Figur 16).



Figur 16

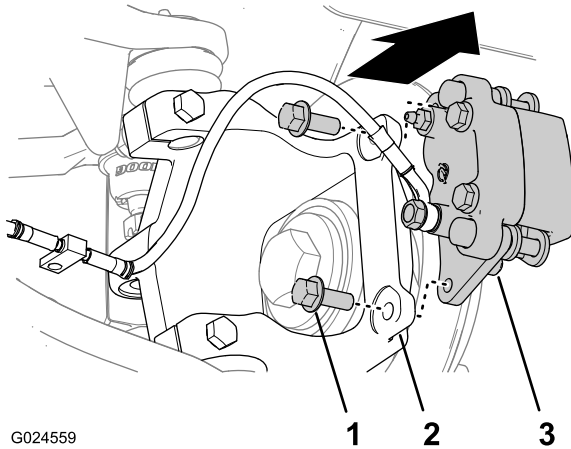
1. Hakemutre
2. Forhjul
3. Hjulnav

2. Fjern hjulet fra hjulnavet (Figur 16).
3. Gjenta trinnene 1 og 2 for forhjulet på den andre siden av maskinen.

Fjerne forbremsene

Fjerne bremsekaliperne og rotorene

1. Fjern de to flensskruene som fester bremsekaliperen til styrespindelen (Figur 17).



G024559

Figur 17

1. Flensskruer
2. Styrespindel
3. Bremsekaliper

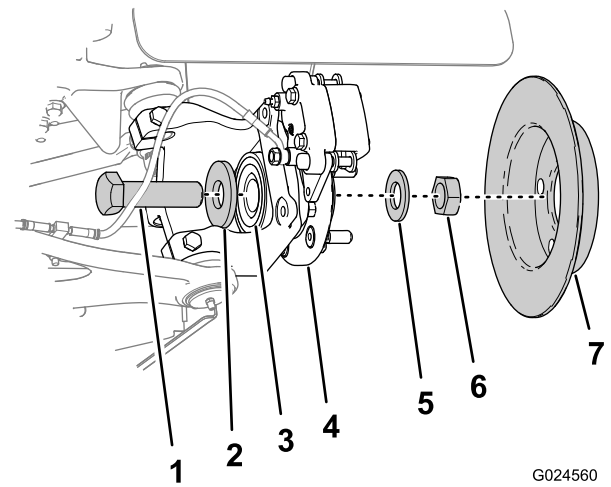
2. Skyv bremsekaliperen bakover til bremseklossene går klar av bremserotoren (Figur 17).

Merk: Vær forsiktig så du ikke brekker eller påfører bremseslangen skader.

3. Støtt bremsekaliperen fra maskinens chassis.
4. Gjenta trinnene 1 til 3 for bremsekaliperen på den andre siden av maskinen.

Fjerne bremserotorene og spindelskruen

1. Trekk bremserotorene ut fra hjulnavet (Figur 18).



G024560

Figur 18

1. Spindelskrue
2. Skive (1 x 2-5/8 tomme)
3. Lager
4. Hjulnav
5. Skive (1 x 2 tomme)
6. Spindelmutter
7. Rotor

2. Fjern spindelmutteren og skiven (1 x 2 tomme) som fester bremserotoren til lageret i hjulnavet (Figur 18).

Merk: På innsiden av styrespindelen bruker du en skrunøkkel på hodet til spindelbolten når du fjerner spindelmutteren (Figur 18).

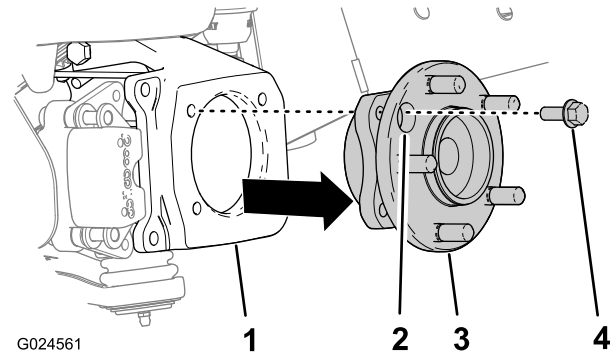
3. Fjern spindelskruen og skiven (1 x 2-5/8 tomme) fra lageret i hjulnavet (Figur 18).

Merk: Kast spindelmutteren, skivene og spindelskruen.

Fjerne hjulnavene

1. Fjern de fire sekskantskruene som fester hjulnavet og lagerenheten til styrespindelen (Figur 19).

Merk: Roter hjulflensen til navet for å innrette hullet i flensen med sekskantskruen som du fjerner.



G024561

Figur 19

1. Styrespindel
2. Hull (hjulflens)
3. Hjulnav
4. Bolt med sekskanthode

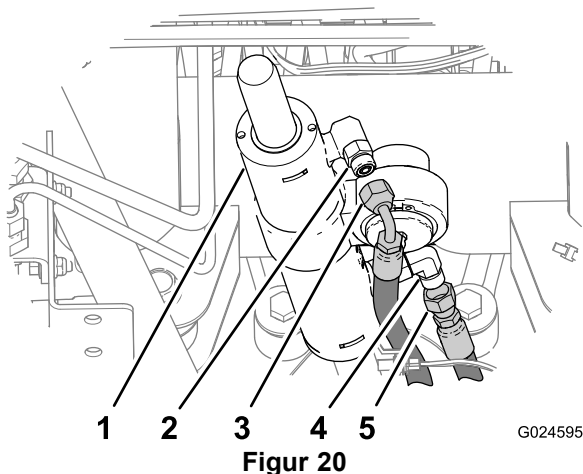
2. Fjern hjulnavet fra styrespindelen (Figur 19).

3. Gjenta trinnene 1 og 2 for hjulnavet på den andre siden av maskinen.

Skifte ut styresylinderen

Fjerne styresylinderen

1. Plasser et tappefat under styresylinderen.
2. Koble tilbaketrekkingslangen fra den 90° hydrauliske koblingen på tilbaketrekkingsporten på styresylinderen (Figur 20).

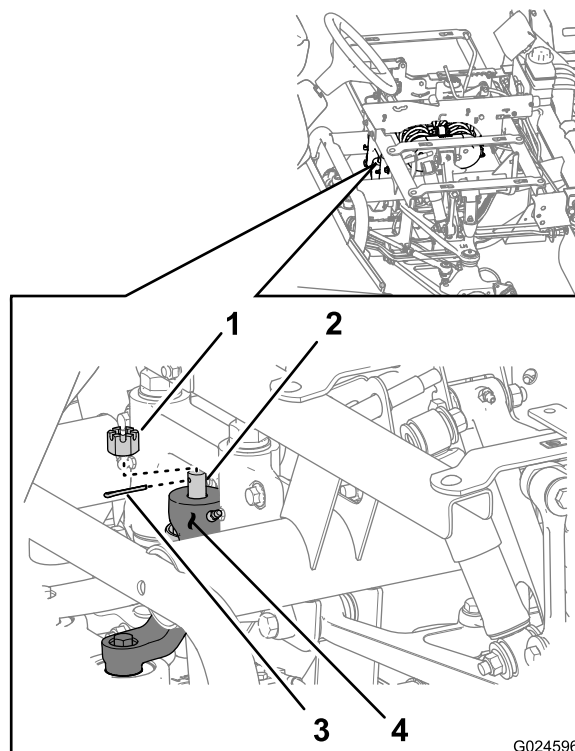


Figur 20

- | | |
|---|--|
| 1. Styresylinder | 4. 90° hydraulisk kobling (tilbaketrekkingsport) |
| 2. Rett hydraulisk kobling (forlengelsesport) | 5. Tilbaketrekkingsslange (rett) |
| 3. Forlengingsslange (90°) | |

3. Koble forlengingsslangen fra den rette hydrauliske koblingen i forlengelsesporten til styresylinderen (Figur 20).
4. Fjern splinten som fester mutteren med riller til det fremre kuleleddet til styresylinderen (ved drivspaken), og fjern mutteren med riller (Figur 21).

Merk: Ta vare på mutteren med riller og splinten for montering i [Montere styresylinderen \(side 10\)](#).

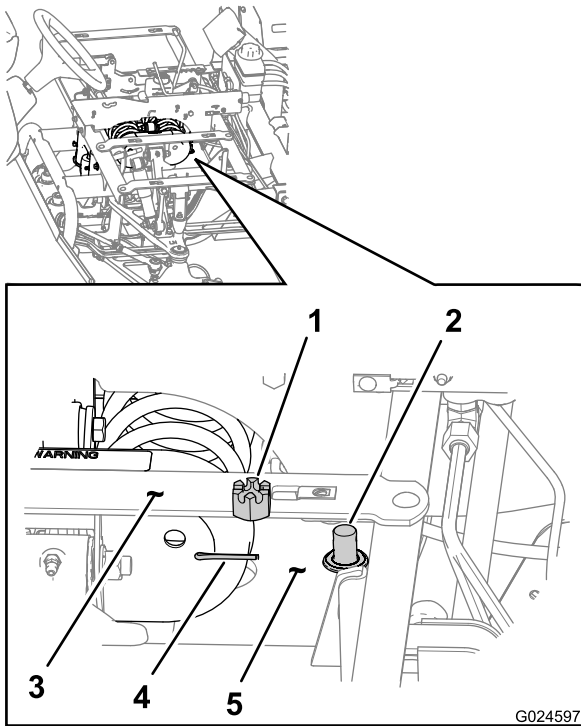


Figur 21

- | | |
|------------------------------------|-------------|
| 1. Mutter med riller | 3. Splint |
| 2. Fremre kuleledd (styresylinder) | 4. Drivspak |

5. Fjern splinten som fester mutteren med riller til det bakre kuleleddet på styresylinderen (på sylindrefesteplaten), og fjern mutteren med riller (Figur 22).

Merk: Ta vare på mutteren med riller og splinten for montering i [Montere styresylinderen \(side 10\)](#).

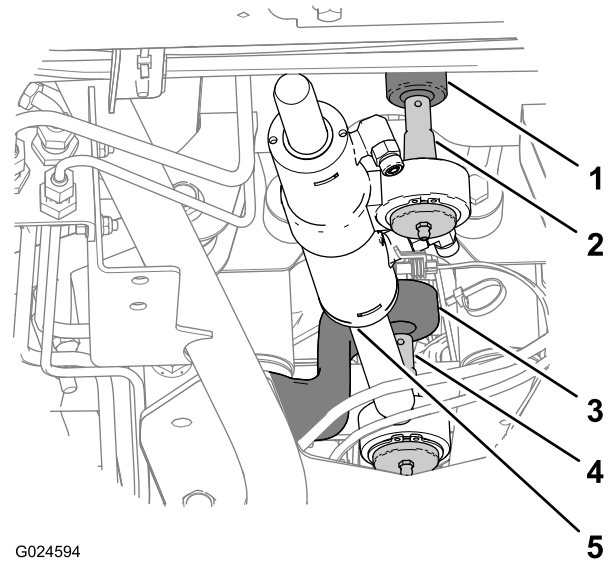


Figur 22

- | | |
|-------------------------------------|-----------------------|
| 1. Mutter med riller | 4. Splint |
| 2. Bakre kuleledd (styresylinder) | 5. Sylindrefesteplate |
| 3. Innvendig setestøtte (førerside) | |

6. Fjern foroverkuleleddet til styresylinderen fra drivspaken (Figur 23).

Merk: Bruk et verktøy, for eksempel en kuleleddseparator til å fjerne kuleleddene fra drivspaken og sylindrefesteplaten.



Figur 23

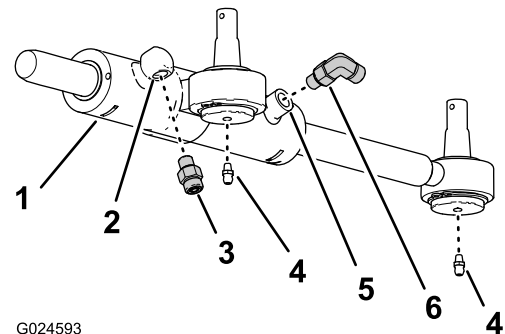
- | | |
|-----------------------|--------------------|
| 1. Sylindrefesteplate | 4. Fremre kuleledd |
| 2. Bakre kuleledd | 5. Styresylinder |
| 3. Drivspak | |

7. Fjern det bakre kuleleddet på styresylinderen fra sylindrefesteplaten (Figur 23).
8. Fjern styresylinderen fra maskinen.

Installere de hydrauliske koblingene og smøreiplene

Smørefetttype: Nr. 2 litiumbasert smørefett til vanlig bruk

1. Fjern den rette hydrauliske koblingen fra forlengelsesporten til den gamle styresylinderen (Figur 24).



Figur 24

- | | |
|----------------------------|---------------------------|
| 1. Styresylinder | 4. Smørenippel |
| 2. Rett hydraulisk kobling | 5. Tilbaketrekkingsport |
| 3. Forlengelsesport | 6. 90° hydraulisk kobling |

2. Fjern smøreiplene fra kuleleddene til den gamle styresylinderen (Figur 24).
3. Monter de rette hydrauliske koblingene på forlengelsesporten til den nye styresylinderen fra firehjulsdrevet (Figur 24).

- Fjern de 90° hydrauliske koblingene fra tilbaketrekkingporten på den gamle styresylinderen (Figur 24).

Merk: Vær oppmerksom på plasseringen til den 90° hydrauliske koblingen før du fjerner den fra den gamle styresylinderen.

- Monter de 90° hydrauliske koblingene inn i tilbaketrekkingporten på den nye styresylinderen (Figur 24).

Merk: Innrett koblingen lik posisjonen i den gamle styresylinderen.

- Monter smøreniplene inn i kuleleddene til den nye styresylinderen (Figur 24).
- Bruk en fettsprøyte og påfør 2 til 3 pump med det angitte smøremiddelet på smøreniplene for kuleleddene.

Montere styresylinderen

- Flytt kuleleddene til den nye styresylinderen sammen eller fra hverandre til de er plassert likt som den gamle styresylinderen.
- Tapp ut all hydraulisk væske fra den gamle sylinderen og kast den.
- Innrett kuleleddene til styresylinderen til hullene i bunnen av sylindrefesteplaten og drivspaken, og skyv styresylinderen opp og i posisjon (Figur 23).
- Fest kuleleddet bak på styresylinderen til festeplaten med mutteren med riller (Figur 22).
- Fest kuleleddet foran på styresylinderen til drivspaken med mutteren med riller (Figur 21).
- Trekk til mutrene med riller med et moment på 108,5 til 122 Nm.

Merk: Hvis rillen i mutteren med riller ikke er riktig innrettet med hullet gjennom akselen til kuleleddet, trekker du til mutteren i neste tilgjengelige åpning.

- Fest mutrene med riller med splinten (Figur 21 og Figur 22) som du fjernet i trinn 4 av Erstatte styresylinderen (side 8).

Installere styresylinderslangene

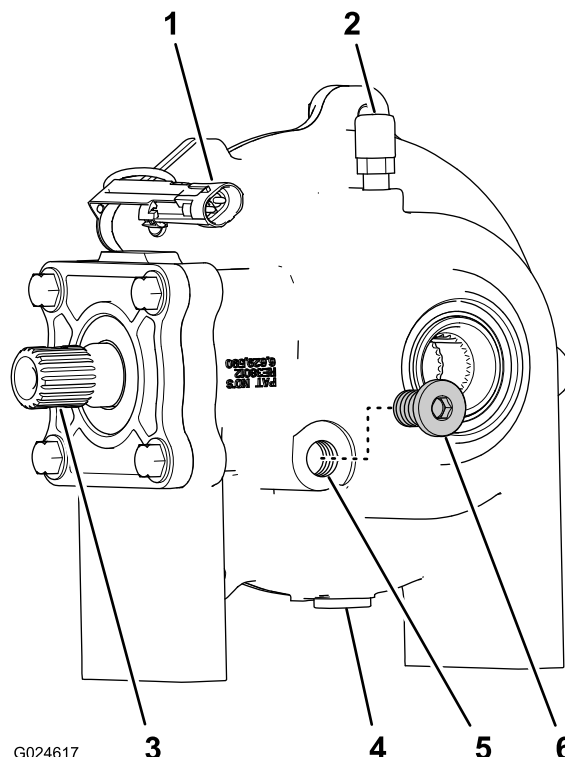
- Koble tilbaketrekkingsslangen til den 90°hydrauliske koblingen i tilbaketrekkingporten til styresylinderen (Figur 20 og Figur 24).
- Koble forlengesslangen til den rette hydrauliske koblingen i forlengelsesporten til styresylinderen (Figur 20 og Figur 24).

Klargjøring til montering av fremre differensial

Kontrollere oljenivået i fremre differensial

Differensialoljetype: Mobilfluid 424 Multipurpose Tractor Lubricant

- Plasser den fremre differensialen på en flat overflate (Figur 25).



Figur 25

- | | |
|--------------------------------|------------------|
| 1. Pinnekobling (differensial) | 4. Tappeplugg |
| 2. Ventilator | 5. Siktpluggport |
| 3. Inngående aksel | 6. Plugg |

- Fjern pluggen fra siktpluggporten på differensialen (Figur 25).

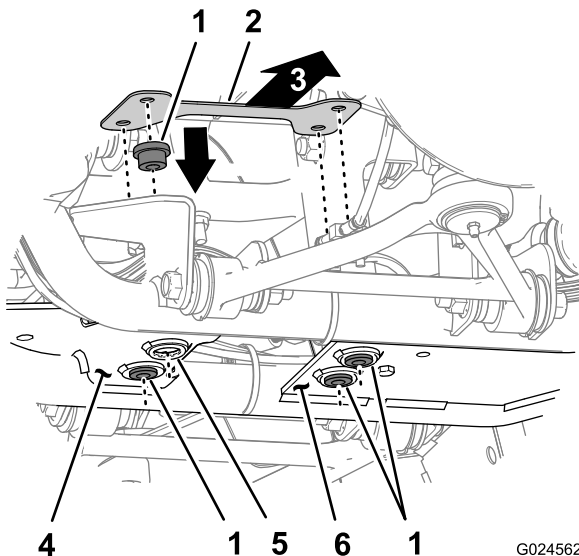
Merk: Oljenivået i differensialen skal være nederst på gjengene til siktpluggporten (Figur 25).

- Hvis oljenivået er lavt, tilsetter du sakte den angitte oljen i differensialen gjennom siktpluggporten (Figur 25).
 - Hvis oljenivået er høyt, må du la overskytende olje renne ut gjennom siktpluggporten (Figur 25).
- Sett på plass siktpluggen i siktpluggporten til differensialen (Figur 25).

Montering av isolatorfeste og innretting av differensial

1. Før inn de fire isolatorene gjennom hullene i de fremre og bakre differensialstøtteplatene (Figur 26).

Merk: Påse at flensen på isolatorene vender opp og over differensialstøtteplatene.



Figur 26

G024562

- | | |
|------------------------------|------------------------------------|
| 1. Isolator (flensside opp) | 4. Differensialstøtteplate (bak) |
| 2. Monteringsplate | 5. Hull (differensialstøtteplate) |
| 3. Passasjerside på maskinen | 6. Differensialstøtteplate (foran) |

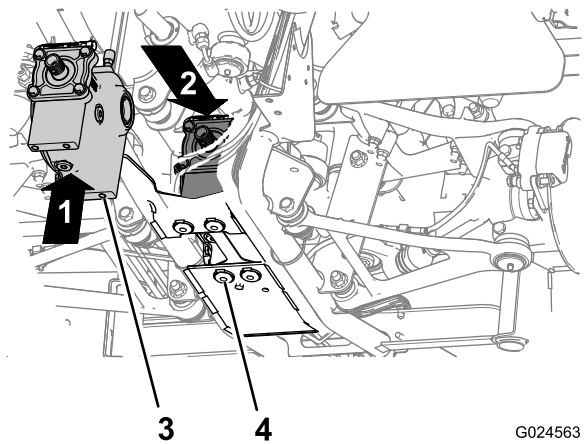
2. Innrett én monteringsplate på toppen av isolatorene med stroppen som kobler de to settene med hull i platen mot passasjersiden av kjøretøyet (Figur 26).

Merk: Sikre at hullene i monteringsplaten er innrettet med hullene i isolatorene.

Merk: Når monteringsplaten er i korrekt posisjon, vil du kunne se tappepluggen når det gjelder differensialen fra rett under.

3. Innrett hullene nederst i differensialen med hullene i isolatorene og festeplaten som du monterte i trinnene 1 og 2 (Figur 27).

Merk: Påse at den inngående akselen til differensialen peker bakover.



Figur 27

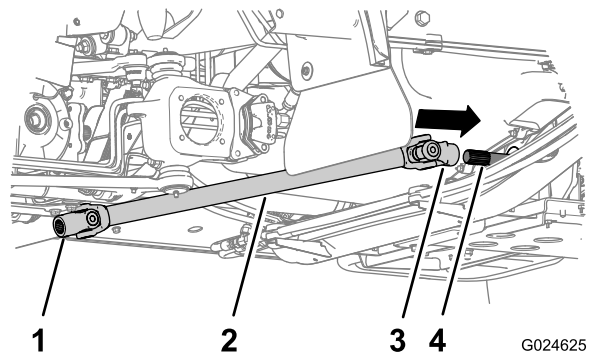
G024563

- | | |
|-------------|----------------------------------|
| 1. Opp | 3. Differensial |
| 2. Fremover | 4. Hull (isolator og festeplate) |

Montere forhjulsdriftsakselen

Smøremiddeltype: Nr. 2 litumbasert smørefett til vanlig bruk

1. Rengjør kilene på foroverdriftsakselen til girkassen og den inngående akselen for differensialen (Figur 25 og Figur 28).



Figur 28

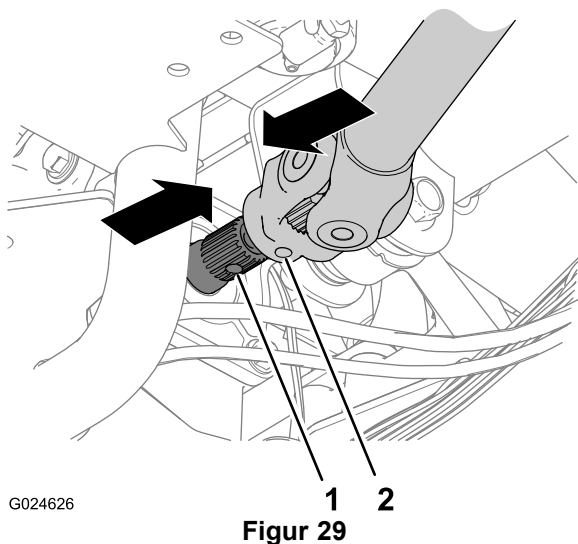
G024625

- | | |
|-----------------------|---------------------------------|
| 1. Fast krysshode | 3. Bevegelig krysshode |
| 2. Forhjulsdriftsakse | 4. Foroverdriftsakse (girkasse) |

2. Smør et lag med glidemiddel på kilene til den inngående akselen til differensialen (Figur 28).

Merk: Påse at kilene er fullstendig dekket med glidemiddelet.

3. Innrett kilene til det bevegelige krysshodet på driftsakselen med kilene på foroverdriftsakselen til girkassen (Figur 28).
4. Før krysshodet opp på driftsakselen, og flytt krysshodet bakover (Figur 28).
5. Innrett kilene på det faste krysshodet på driftsakselen med kilene på den inngående akselen til den fremre differensialen (Figur 29).

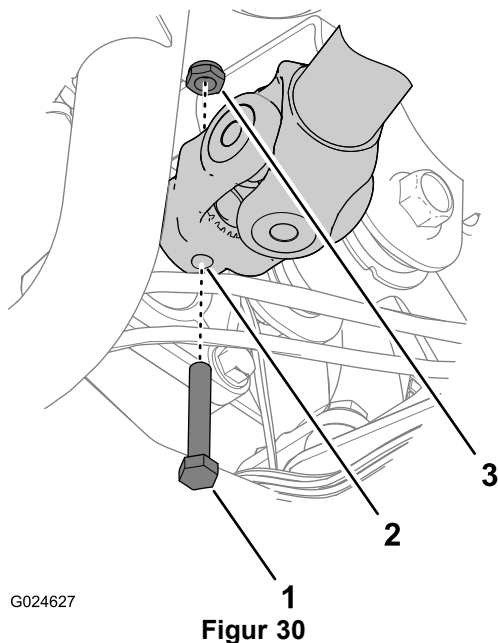


1. Hull (drivaksel til girkasse) 2. Hull (fast krysshode)

6. Roter den inngående akselen til den fremre differensialen til hullet i den inngående akselen er innrettet med hullet på det faste krysshodet (Figur 29).
7. Før krysshodet på den inngående akselen og flytt krysshodet forover til hullet i krysshodet er innrettet med hullet i akselen (Figur 29).

Merk: Flytt differensialen etter behov for å innrette den og det faste krysshodet.

8. Monter skruen (5/16 x 1-7/8 tomme) gjennom hullene i krysshodet og akselen og fest skruen med låsemutteren (5/16 tomme) som vist i Figur 30.



1. Bolt (5/16 x 1-7/8 tomme) 3. Låsemutter (5/16 tomme)
2. Hull (stang og aksel)

9. Stram til skruen og mutteren med et moment på 19,8 til 25,4 Nm.

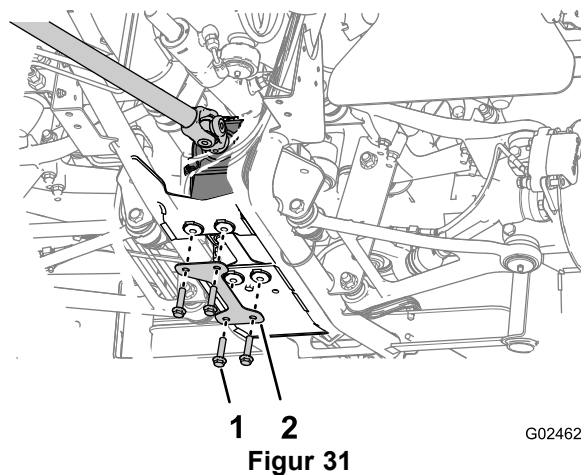
10. Smør smøreniplene på det bevegelige krysshodet og de to universalledene med det angitte smørefettet.

Montere differensialen

1. Fest differensialen til differensialstøttene med en monteringsplate og fire sekskantmuttere (3/8 x 1-1/2 tomme) som vist i Figur 31.

Merk: Påse at stroppen som kobler to sett med hull i monteringsplaten er vendt mot passasjersiden av kjøretøyet.

Merk: Når monteringsplaten er i korrekt posisjon, vil du kunne se tappepluggen når det gjelder differensialen fra rett under.

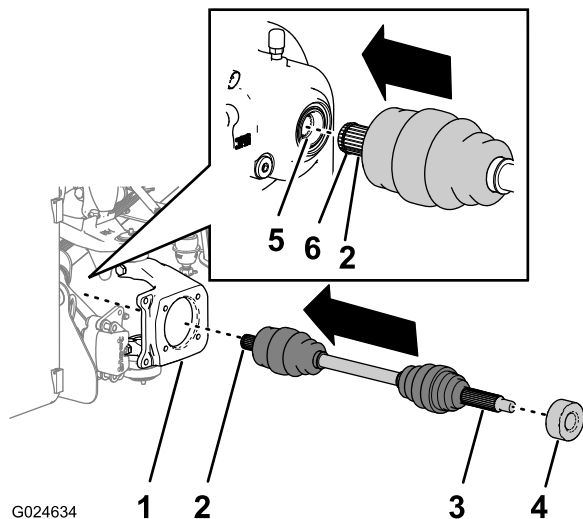


1. Sekskantbolt (3/8 x 1-1/2 tomme) 2. Monteringsplate

2. Trekk til de fire sekskantskruene med et moment på 37 til 45 Nm.

Montere frontakslene

1. Tørk av kilene i hver ende av de to frontakslene (Figur 32).



Figur 32

- | | |
|--|---------------------------|
| 1. Styrespindel | 4. Avstandsstykke |
| 2. Inngående akseltapp (kort kileende) | 5. Differensialdrivsokkel |
| 3. Utgående akseltapp (lang kileende) | 6. C-ring |

2. Smør et lag med glidemiddel på kilene til de inngående og utgående akseltappene.

Merk: Påse at kilene er fullstendig dekket med glidemiddelet.

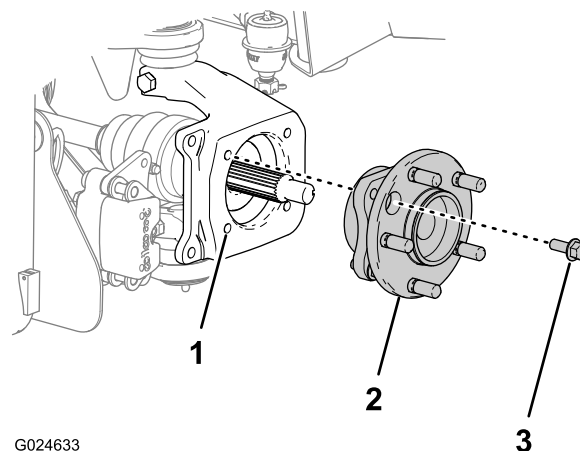
3. Før den inngående akseltappen på den fremre akselen gjennom hullet på 87,3 mm diameter i styrespindelen (Figur 32).
4. Innrett kilene på den inngående akseltappen med kilene i differensialdrivsokkelen, og flytt akselen innover til den er satt helt inn i drivsokkelen (Figur 32).

Merk: Kilene på akseltappen er satt helt inn i differensialdrivsokkelen når akseltappen knepper på plass.

5. Før avstandsstykket over den utgående akseltappen og plasser avstandsstykket over den inngående delen av de lange kilene (Figur 32).
6. Gjenta trinnene 3 til 5 på akselen og avstandsstykket på den andre siden av maskinen.

Montere hjulnavene

1. Innrett hullene i monteringsflensen til hjulnavet med hullene på overflaten til styrespindelen.



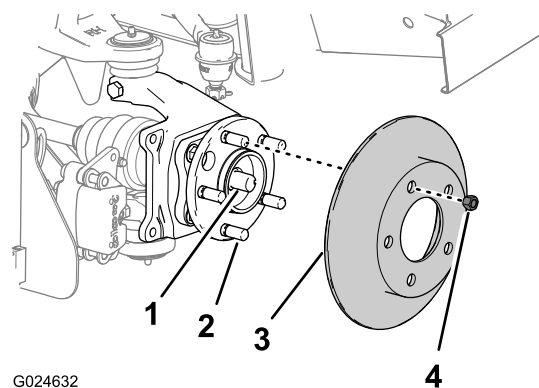
Figur 33

- | | |
|-----------------|---|
| 1. Styrespindel | 3. Bolt med sekskanthode (3/8 x 1 tommer) |
| 2. Hjulnav | |

2. Fest hjulnavet til styrespindelen med de fire sekskantskruene (3/8 x 1 tomme) som du fjernet i trinn 1 i Fjerne hjulnavene (side 7).
3. Trekk til sekskantskruene med et moment på 37 til 45 Nm.
4. Gjenta trinnene 1 til 3 til hjulnavet på den andre siden av maskinen.

Montere bremserotoren og kaliperen

1. Innrett hullet i bremserotoren til tappene i flensen på hjulnavet.

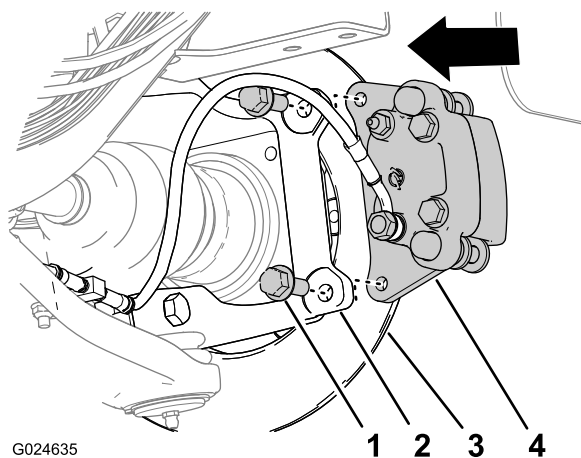


Figur 34

- | | |
|--------------|---------------|
| 1. Akseltapp | 3. Rotor |
| 2. Tapp | 4. Hakemutter |

2. Skyv rotoren over tappene til rotoren er fullstendig plassert mot flensen på navet (Figur 34).
3. Før en hakemutter på en av tappene og trekk til mutteren for hånd for å feste bremserotoren mot hjulnavet.

4. Separer bremseklossene i kaliperen litt slik at kaliperen og putene sklir over bremserotoren.



G024635

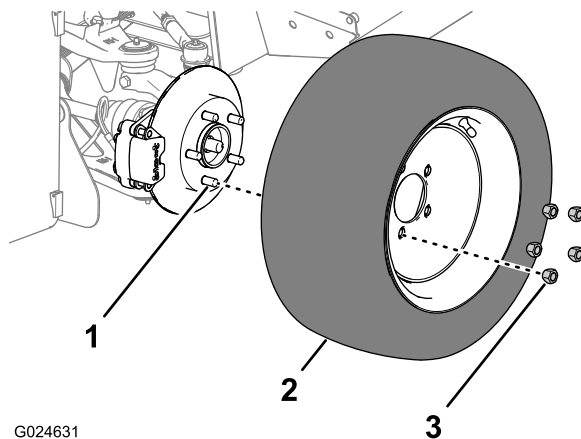
Figur 35

- | | |
|--------------------------------|------------------|
| 1. Flensskruer (3/8 x 1 tomme) | 3. Bremserotor |
| 2. Styrespindel | 4. Bremsekaliper |

5. Før kaliperen og bremseklossene over bremserotoren og innrett festehullene i kaliperen med hullene i bremsestøtteflensen til styrespindelen.
6. Fest kaliperen til styrespindelen med de to flensskruene (3/8 x 1 tomme) som du fjernet i trinn 1 av Fjerne forbremse.
7. Trekk til flensskruene med et moment på 37 til 45 Nm, og fjern hakemutteren fra tappen.
8. Gjenta trinnene 1 til 7 for bremserotoren og kaliperen på den andre siden av maskinen.

Montere forhjulene og akselmutterene

1. Innrett hullene i forhjulet med tappene på hjulnavet.



G024631

Figur 36

- | | |
|--------------------|---------------|
| 1. Tapp | 3. Hakemutter |
| 2. Forhjul og dekk | |

2. Før hjulet over tappene til hjulet er i plan med bremserotoren.

Merk: Påse at hjulet er sentrert på hjulnavet.

3. Gjen hakemutrene på tappene, og trekk til mutteren for hånd.
4. Gjenta trinnene 1 til 3 for hjulet på den andre siden av maskinen.
5. Senk maskinen ned til bakken, og ta bort jekkstøttene.
6. Trekk til hakemutrene med et moment på 94 til 122 Nm.
7. Gjeng akselmutteren på den gjengede delen av den utgående akseltappen, og trekk til mutteren med et moment på 230,5 til 244 Nm.
8. Sikre mutrene på kilesporene med en sentreringskjørner eller meisel.
9. Gjenta trinnene 6 til 8 på hakemutrene og akselmutteren på den andre siden av maskinen.

Montere setedekselet, veltebeskyttelsesskjoldet og kjølemiddeltanken

Montere setedekselet

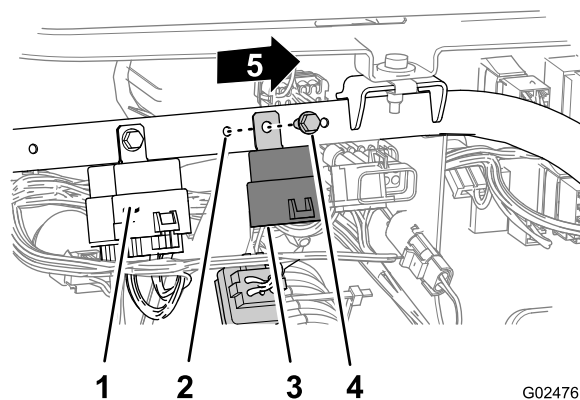
1. Innrett åpningen i setedekselet for parkeringsbremses-paken med parkeringsbremsehåndtaket (Figur 7 og Figur 13). Se Fjerne dekslene fra midtkonsollen (side 4) og Fjerne veltebeskyttelsespanelet og setedekselet (side 5).
2. Innrett åpningen i setedekselet med stengene på girspaken, hevekontrollspaken og hastighetsspaken (Figur 7). Se Fjerne dekslene fra midtkonsollen (side 4).
3. Senk setedekselet ned (Figur 7). Se Fjerne veltebeskyttelsespanelet og setedekselet (side 5).
4. Innrett hullene i dekelet på setemontasjen med setestøttebrakettene på chassiset.

Montere veltebeskyttelsesskjoldet

1. Innrett hullene i veltebeskyttelsesskjoldet med hullet i brakettene på veltebeskyttelsesstanden (Figur 12). Se Fjerne kjølemiddeltanken, veltebeskyttelsesskjoldet og setedekselet.
2. Fest veltebeskyttelsesskjoldet til veltebeskyttelsestangen med de seks låseboltene og seks mutterne (Figur 12) som du fjernet i trinn 1 av Fjerne veltebeskyttelsespanelet og setedekselet (side 5).

Montere kjølemiddeltanken og CVT-kjølekanalen

1. Innrett de venstre og høyre flensene på kjøletankbraketten med slissene i setedekselet (Figur 11). Se Fjerne kjølemiddeltanken, veltebeskyttelsesskjoldet og setedekselet.
2. Senk tanken ned i slissene til tanken sitter godt på plass (Figur 11). Se Fjerne kjølemiddeltanken, veltebeskyttelsesskjoldet og setedekselet.
3. Innrett CVT-kjølekanalen til flensene på CVT-inntaket på baksiden av veltebøylepanelet på passasjersiden (Figur 10).
4. Fest kanalen til flensen på CVT-inntaket med slangeklemmen som du fjernet i trinn 1 av Fjerne CVT-kjølekanalen og kjølemiddeltanken (side 5).



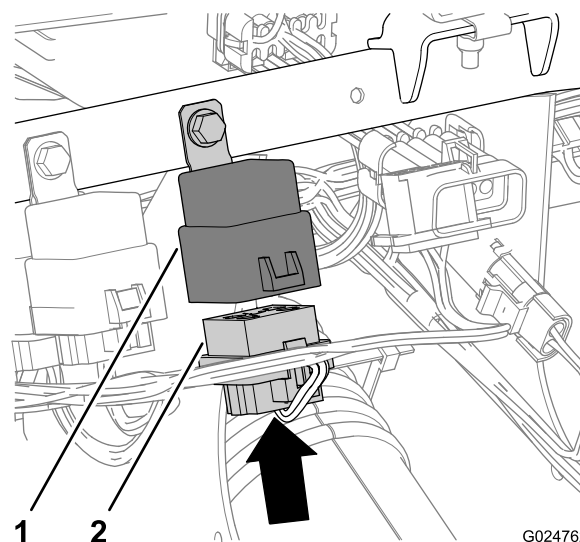
Figur 37

1. Eksisterende relé
2. Hull (støtterør for dashboard)
3. Fremre differensialrelé
4. Hodebolt med sekskantsskive (1/4 x 5/8 tomme)
5. Utvendig

Montere setene og midtkonsollpanelet

1. Innrett hullene i seteskindene med hullene i dekelet for setemonteringsposisjonene (Figur 13).
2. Fest setene til chassiset med de åtte sylinderholdeboltene (Figur 9) du fjernet i trinn 1 av Fjerne setene (side 4).
3. Stram boltene med sylinderhode til 19,8 til 25,4 Nm.
4. Innrett kontrolldekselet over kontrollstagene på midtkonsollen (Figur 8). Se Fjerne dekslene fra midtkonsollen (side 4).
5. Fest dekelet med de seks skruene (Figur 8) som du fjernet i trinn 8 av Fjerne dekslene fra midtkonsollen (side 4).
6. Koble ledningssatsen til girindikatoren til maskinledningssatskoblingen (Figur 8) som du separerte i trinn 7 av Fjerne dekslene fra midtkonsollen (side 4).
7. Innrett girindikatordekselet over kontrollstaget på midtkonsollen (Figur 8).
8. Fest dekelet med de fire skruene (Figur 8) som du fjernet i trinn 6 av Fjerne dekslene fra midtkonsollen (side 4).
9. Gjeng de tre kontrollknottene som du fjernet i trinn 5 av Fjerne dekslene fra midtkonsollen (side 4), på stagene til girarmen og spaken til hydraulisk heving og hastighetsinnstilling (Figur 7).

2. Fest reléet til maskinen (Figur 37) med hodebolten med sekskantsskive (1/4 x 5/8 tomme).
3. Koble koblingen med fem sokler til den fremre ledningssatsen til maskinen (merket FRONT DIFF RELAY (fr. diff. rel.) til koblingen med fem kniver til reléet (Figur 38).



Figur 38

1. Fremre differensialrelé
2. Kobling med fem sokler (fremre ledningssats)

Montere det fremre differensialreléet

Montere relé og koble til ledningssatsen

1. Innrett hullet i det fremre differensialreléet med hullene i støtterøret for dashboard som er utenfor maskinens eksisterende relé (Figur 37).

Koble til batteriet

1. Koble den positive batteriledningen til batteriet (Figur 4). Se Klargjøring for montering av sett (side 2).
2. Klem batteridekselet, innrett tappene til batteridekselet og løsne batteridekselet (Figur 3). Se Klargjøring for montering av sett (side 2).

Montere avbrytersystemet

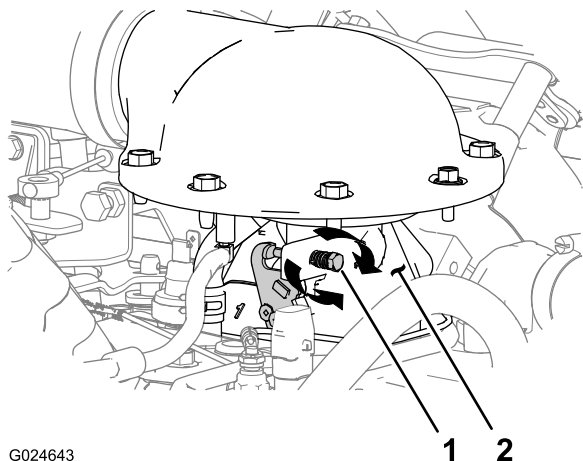
Justere sakte tomgang for maskinen

1. Start motoren, og kjør den til motoren har nådd normal driftstemperatur (ca. 5–10 minutter).
2. Påse at gassen er satt til sakte tomgang, og kontroller turtelleren for å se om motoren kjører ved 1100 o/min (sakte tomgang).

Merk: Hvis hastigheten for sakte tomgang er 1100 o/min, kan du gå til [Justere rask tomgang for maskinen](#) (side 16).

3. Hvis o/min for sakte tomgang er høyere eller lavere enn 1100 o/min, roterer du tomgangsskruen med eller mot klokken på gassenheten til motoren til motorens tomgangshastighet er 1100 o/min ([Figur 39](#)).

Merk: Viften må ikke være i gang mens du stiller inn motorens tomgangshastighet.



G024643

Figur 39

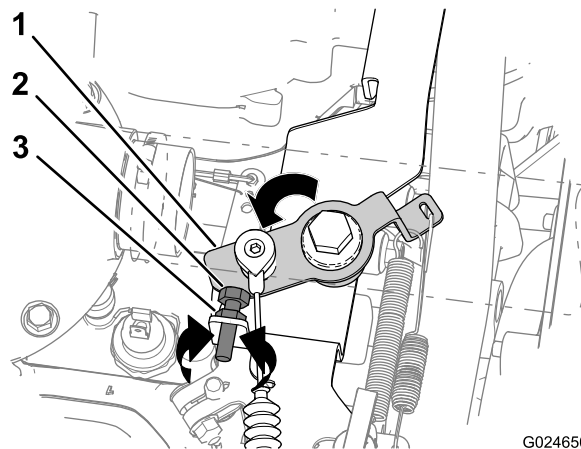
1. Tomgangsskrue
2. Gassenhet

Justere rask tomgang for maskinen

1. Start motoren, og kjør den til motoren har nådd normal driftstemperatur (ca. 5–10 minutter).
2. Flytt vinkeldekslet for gassen mot rask tomgang-sperre ([Figur 40](#)).

Merk: Motorhastigheten som vises på turtallet, skal være 3600 o/min.

Merk: Hvis tomgangshastigheten for rask motor er 3600 o/min, kan du gå til [Justere posisjonen til gasspedalen](#) (side 17).



G024650

Figur 40

1. Vinkeldeksel
2. Rask tomgang-sperre
3. Låsemutter

3. Hvis rask tomgangshastighet for motoren er høyere eller lavere enn 3600 o/min, skal du utføre følgende:
 - A. Løse låsemutteren som fester rask tomgang-sperre ([Figur 40](#)).
 - B. Roter sperren i følgende retninger:
 - Med klokken for å redusere motorens turtall ([Figur 40](#)).
 - Mot klokken for å øke motorens turtall ([Figur 40](#)).
 - C. Stram låsemutteren ([Figur 40](#)).
 - D. Flytt vinkeldekslet mot rask tomgang-sperre ([Figur 40](#)).
 - E. Hvis motoren turtall for rask tomgang er høyere eller lavere enn 3600 o/min, gjentar du trinnene A til D til hastigheten for rask tomgang er 3600 o/min.
4. Slå av motoren, og ta ut tenningsnøkkelen.

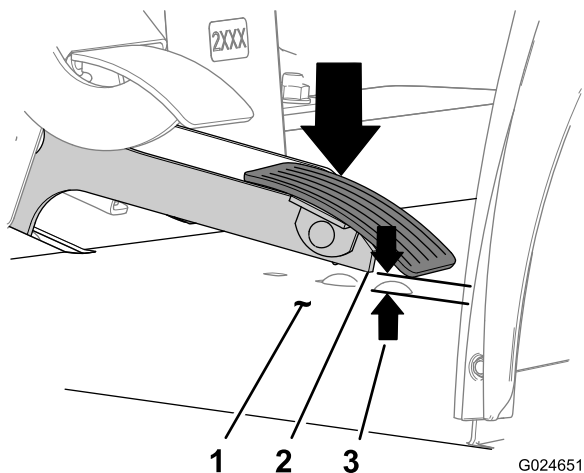
Justere posisjonen til gasspedalen

Få hjelp av en annen person til å justere gasspedalen.

1. Flytt vinkeldekselet mot rask tomgang-sperre, og hold det mot stoppenheten (Figur 40).
2. Mål avstanden mellom gasspedalen og gulvet under pedalen (Figur 41).

Merk: Mellomrommet mellom gasspedalen og gulvet skal være 6,35 mm.

Merk: Hvis mellomrommet mellom gasspedalen og gulvet er 6,35 mm, kan du gå til [Justere oppoversperre for gasspedalen](#) (side 17).

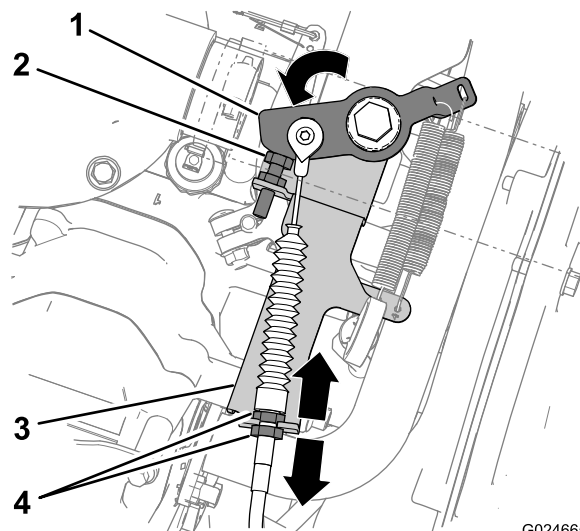


Figur 41

1. Gulv
2. Gasspedal
3. Mellomrom på 6,35 mm

3. Hvis mellomrommet mellom gasspedalen og gulvet (Figur 41) er større eller mindre enn 6,35 mm, må du gjøre følgende mens du holder vinkeldekselet mot rask tomgang-sperren (Figur 40):

- Løsne den inngående låsemutteren til gasskabelen og trekk til den utgående låsemutteren for å redusere mellomrommet (Figur 42).
- Løsne den utgående låsemutteren til gasskabelen og trekk til den inngående låsemutteren for å øke mellomrommet (Figur 42).



Figur 42

1. Vinkeldekselet
2. Rask tomgang-sperre
3. Gassbrakett
4. Låsemutter

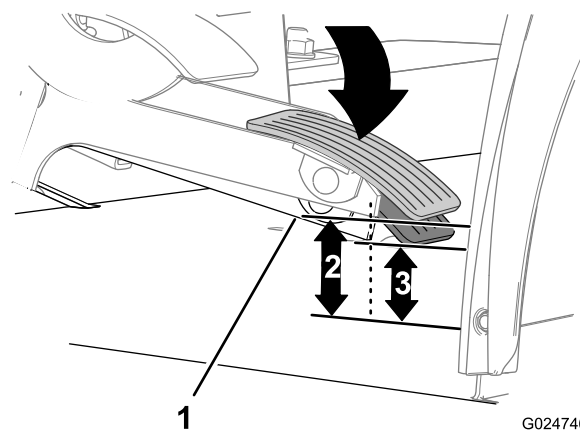
4. Påse at låsemutterne til gasskabelen er stramme (Figur 42).
5. Hold vinkeldekselet mot sperren for rask tomgang, og kontroller mellomrommet mellom gasspedalen og gulvet. Hvis mellomrommet er større eller mindre enn 6,35 mm, gjentar du trinnene 3 og 4 til du måler at mellomrommet er 6,35 mm mellom pedalen og gulvet.

Justere oppoversperre for gasspedalen

Merk: Med denne fremgangsmåten justerer du grunninnstilt verdi for firehjulsdriftaktivering. Justeringer til denne innstillingen utføres i [Justering av aktivering av firehjulsdrift](#).

1. Når gasspedalen er oppe, måler du avstanden fra det bakre, nedre hjørnet av gasspedalarmen til gulvet (Figur 43).

Merk: Skriv ned denne målingen (måling 1).



Figur 43

1. Gasspedalarm
2. Måling 1
3. Måling 2

2. Flytt gasspedalen forsiktig ned til frigangen fjernes mellom gasspedalen og gasskabelen (Figur 43).
3. Mens du holder pedalen i posisjon for å fjerne frigangen, måler du avstanden fra det bakre, nedre hjørnet av gasspedalarmen til gulvet (Figur 43).

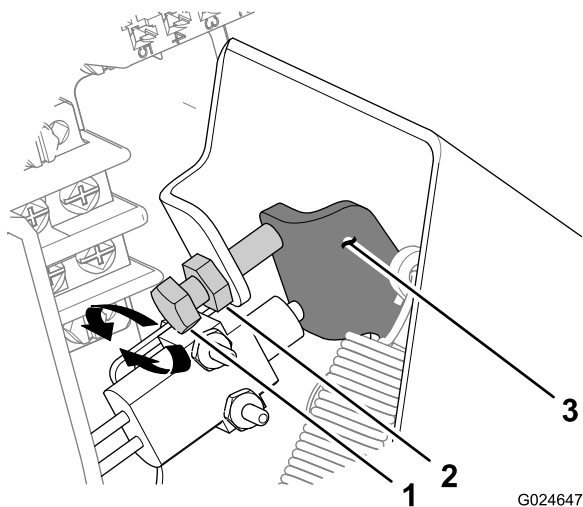
Merk: Skriv ned denne målingen (**måling 2**).

4. Trekk måling 2 fra måling 1, og resultatet er **pedalens frigang**.

Merk: Pedalens frigang skal være 3 mm.

Merk: Hvis pedalens frigang er 3 mm, kan du gå til [Montere avbryterbryteren](#) (side 18).

5. Hvis pedalens frigang er større eller mindre enn 3 mm, gjør du følgende:
 - A. Løsne låsemutteren som fester gasspedalsperren (Figur 44).
 - B. Roter gasspedalsperren i følgende retninger:
 - Med klokken for å øke pedalens frigang (Figur 44).
 - Mot klokken for å redusere pedalens frigang (Figur 44).



Figur 44

1. Gasspedalsperre
2. Låsemutter
3. Flens på gasspedalarmen

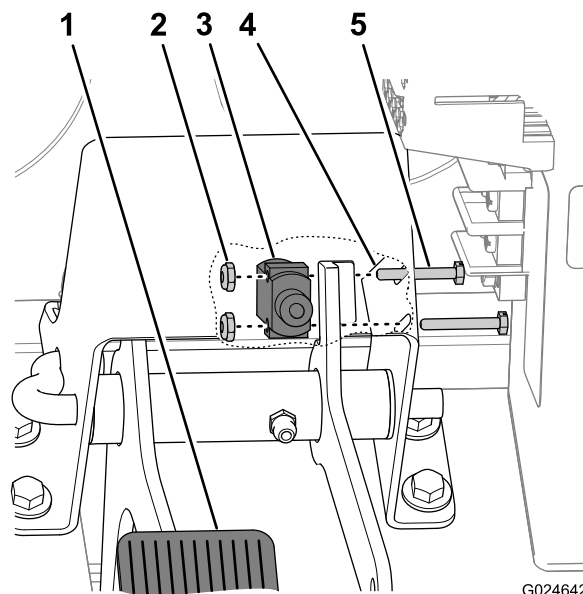
- C. Stram låsemutteren (Figur 44).
- D. Gjenta trinnene 1 til 4 for å måle pedalens frigang (Figur 44).

Merk: Pedalens frigang skal være 3 mm.

- E. Gjenta trinnene A til D til pedalens frigang er 3 mm.

Montere avbryterbryteren

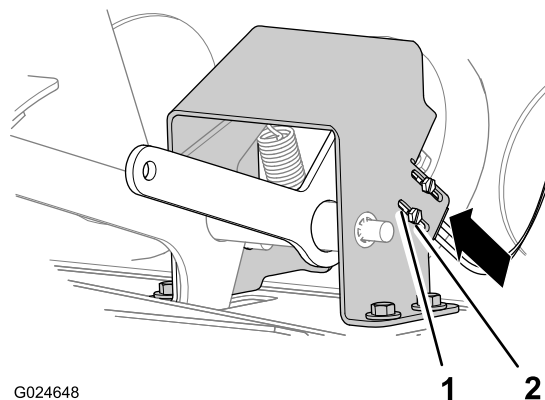
1. Innrett avbryterbryteren til den innvendige overflaten på den høyre flensen til gasspedalbraketten med ledningssatsen til bryteren forover (Figur 45).



Figur 45

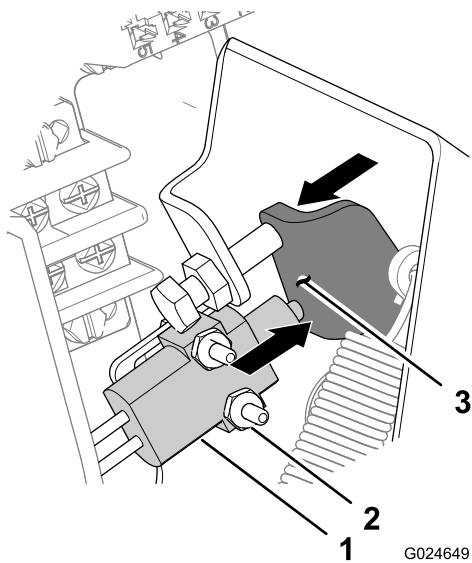
1. Gasspedal
2. Låsemutter (6-32 tomme)
3. Avbryterbryter
4. Gasspedalbrakett (innvendig overflate)
5. Sekskantskrue med riller (6-32 x 1 tomme)

2. Innrett monteringshullene i avbryterbryteren med den fremre enden på slissene i gasspedalbraketten (Figur 45).
3. Fest bryteren løst til braketten med de to sekskantskruene med riller (6-32 x 1 tomme) og to låsemuttere (6-32 tommer) som vist i figur Figur 45.
4. Hev gasspedalen til flensen til gasspedalarmen mot sperren og flytt avbryterbryteren bakover og opp i slissene til tappen til bryteren når helt til bunns i bryteren (Figur 46 og Figur 47).



Figur 46

1. Brakettslisse
2. Sekskantskrue med riller



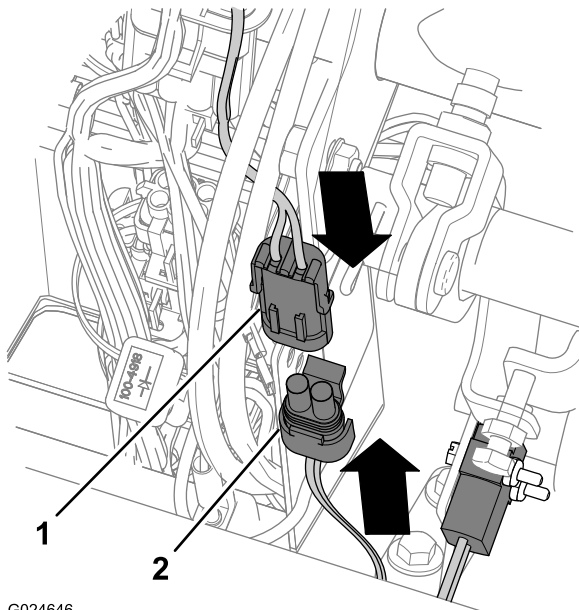
Figur 47

1. Avbryterbryter
2. Låsemutter
3. Flens på gasspedalarmen

5. Fest posisjonen til bryteren ved å stramme sekskantskruene med rikker og låsemutteren med et moment på 1,5 til 2 Nm.

Koble bryteren til maskinledningssatsen

1. Lokaliser koblingen med to pinner i maskinens ledningssats for foroverdrift for avbryterkretsen foran på maskinen på passasjersiden (Figur 48).



Figur 48

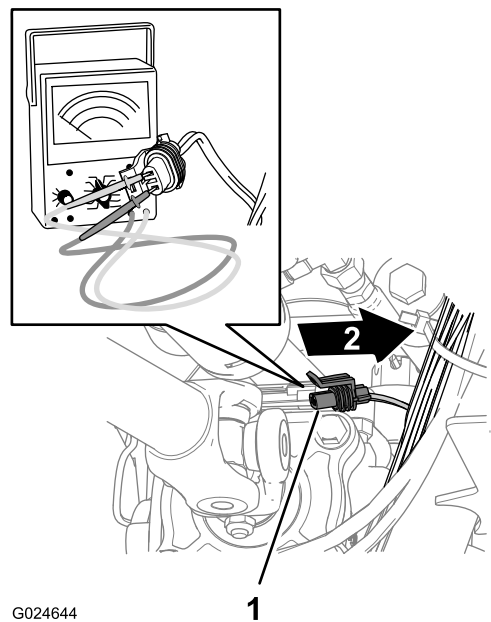
1. Kobling med to pinner (maskinens ledningssats for foroverdrift)
2. Kobling med to sokler (ledningssats for avbryterbryter)

2. Fjern kabelsnoren som fester koblingen med to pinner til ledningssatsen.
3. Sett koblingen med to pinner til maskinens ledningssats inn i koblingen med to sokler fra avbryterbryterens ledningssats (Figur 48).

Teste ledningssatsen og bryterne

Merk: Denne prosedyren krever to personer til å teste ledningssatsen og bryteren.

1. Hev det fremre, høyre hjørnet på maskinen, sett inn jekkstøtten og senk maskinen.
2. Test differensialkretsen på følgende måte:
 - A. Finn koblingen med to sokler (Figur 49) for ledningssatsen for foroverdrift for maskinen for den fremre differensialen (på passasjersiden av differensialen).



Figur 49

1. Kontakt med to sokler (maskinledningssats)
2. Passasjerside på maskinen

- B. Still inn volt-/ohm-måleren til å lese av et spenning på mellom 11 og 14 volt.
- C. Sett inn ledningene til volt-/ohm-meteren i kontakten med to sokler for maskinen (Figur 49).

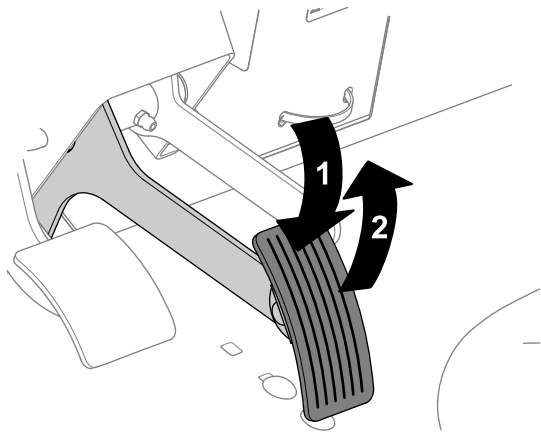
Merk: Volt-/ohm-metret skal vise 0 volt.

- D. Skift giret til kjø, lav eller revers.
- E. Sett inn nøkkelen i nøkkelbryteren og vri nøkkelbryteren til på-stilling.

Viktig: Ikke start motoren.

- F. Trykk inn gasspedalen (Figur 50).

Merk: Volt-/ohm-meteren skal vise 11–14 volt.



G024645

Figur 50

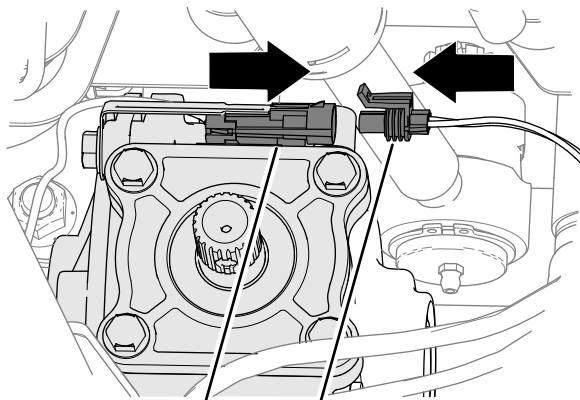
1. Med trykk på gasspedalen (11,5 til 14 volt)
2. Uten trykk på gasspedalen (0 volt)

3. Slipp gasspedalen (Figur 50).

Merk: Volt-/ohm-metret skal vise 0 volt.

4. Vri nøkkeltenningen til av-stilling, og ta ut nøkkelen.
5. Monter koblingen med to sokler for maskinens ledningssats til differensialens kobling med to pinner (Figur 51).

Merk: Påse at låsen til sokkelkoblingen låses til pinnekoblingen på differensialen.



G024564

Figur 51

1. Pinnekobling (differensial)
2. Sokkelkobling (maskinens ledningssats)

6. Hev det fremre, høyre hjørnet av maskinen, fjern jekkstativet og senk maskinen ned til bakken.

Senke planet.

På maskinmodeller med et bruksplan gjøres følgende:

1. Trekk støttepilarene for lasteplanet fra sylindertaget, og fjern støttene (Figur 2). Se Klargjøring for montering av sett (side 2).
2. Før inn støttepilarene for lasteplanet i brakettene bak på veltebeskyttelsespanelet (Figur 1). Se Klargjøring for montering av sett (side 2).
3. Senk planet; se *brakerhåndboken*.

Montere panseret

1. Innrett bunnen på panseret med toppen av støtfangeren (Figur 6). Se Fjerne panseret (side 3).
2. Koble til lysene.
3. Sett inn de øvre monteringsstappene i slissene på rammen (Figur 6). Se Fjerne panseret (side 3).
4. Sett inn de nedre monteringsstappene i lommene i støtfangeren (Figur 6). Se Fjerne panseret (side 3).
5. Påse at panseret er helt engasjert i sporene på toppen, sidene og bunnen (Figur 6). Se Fjerne panseret (side 3).

Justere aktiveringen av firehjulsdriфт

Frigangen mellom gasspedalen og gasskabelen påvirker ømfintligheten til aktiveringen av firehjulsdriфт.

1. Start maskinen, og la den varme seg opp.
 2. Hvis aktiveringen av firehjulsdriфт er forsinket eller prematur, må du gjøre følgende:
- **Øk ømfintligheten til firehjulsdriфтssystemet** når aktiveringen av firehjulsdriften ikke inntreffer raskt nok, for eksempel når du begynner å bevege maskinen forover eller rygger med den, og når du merker at bakhjulet spinner litt før forhjulsdriften aktiveres.
 1. Reduser pedalfrigangen til gasspedalarmen (Figur 43) til 1,5 mm. Se Justere oppoversperre for gasspedalen (side 17).
 2. Juster posisjonen til avbryterbryteren. Se trinnene 3 til 5 i Montere avbryterbryteren (side 18).
 - **Reduser ømfintligheten til firehjulsdriфтssystemet** når aktiveringen av firehjulsdriften inntreffer når det ikke er nødvendig, for eksempel når du kjører på en hard overflate der firehjulsdriфтssystemet ikke er nødvendig.

Merk: Hvis firehjulsdriфтssystemet aktiveres med for mye ømfintlighet, opplever du en følelse av at håndteringen av maskinen er vanskelig eller hører en kvernelyd etter at du har endret kjøreretning på maskinen – for eksempel fra forover til revers eller fra revers til forover.

1. Øk pedalfrigangen til gasspedalarmen (Figur 43) til 5,7 mm. Se Justere oppoversperre for gasspedalen (side 17).
2. Juster posisjonen til avbryterbryteren. Se trinnene 3 til 5 i Montere avbryterbryteren (side 18).

Vedlikehold

Klargjøring til vedlikehold av firehjulsdriftsystemet

1. Flytt maskinen til en jevn flate.
2. Slå av maskinen, og ta ut tenningsnøkkelen.
3. La motoren og delene i eksosystemet kjøle seg ned.

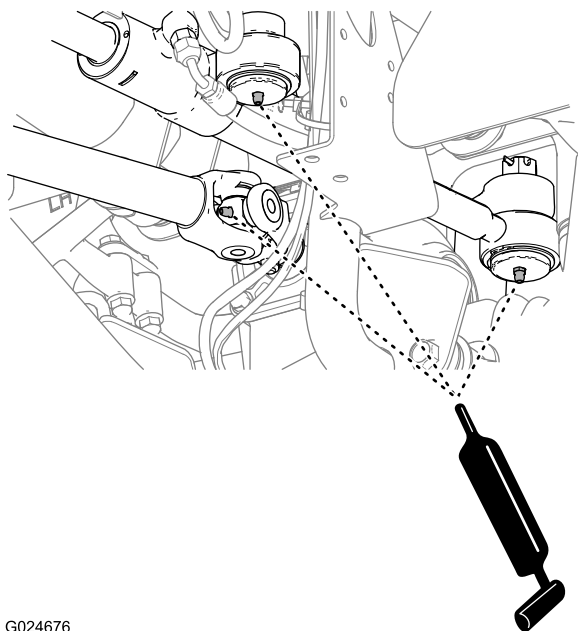
Smøring

Smørefettype: Nr. 2 litiumbasert smørefett til vanlig bruk

Smøre styresylindere

Serviceintervall: Hver 100. driftstime

1. Rengjør smøreniplene på de fremre og bakre kulelagrene til styresylindere (Figur 52).
2. Smør smøreniplene på de fremre og bakre kulelagrene til styresylindere (Figur 52).



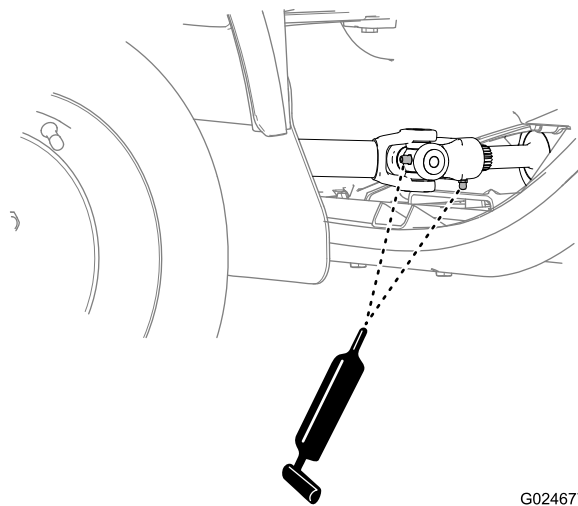
G024676

Figur 52

Smøre den fremre drivakselen

Serviceintervall: Hver 100. driftstime

1. Rengjør smøreniplene på de fremre og bakre U-leddene og det bevegelige krysshodet, det faste krysshodet og de to universalleddene (Figur 52 og Figur 53).
2. Smør smøreniplene på det bevegelige krysshodet og de to universalleddene med det angitte smørefettet (Figur 52 og Figur 53).



Figur 53

G024677

Vedlikehold av differensialen

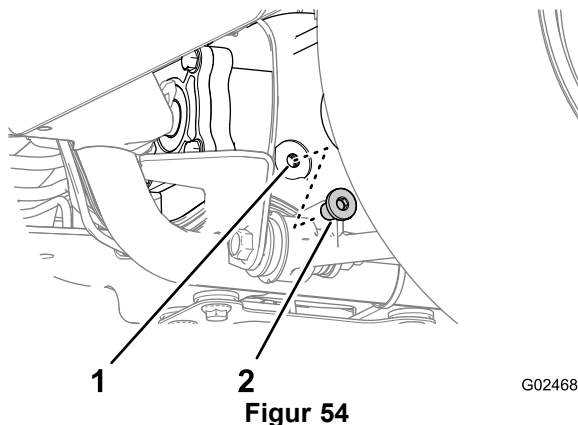
Oljetype: Mobilfluid 424 Multipurpose Tractor Lubricant

Oljekapasitet: 180 ml

Sjekk oljenivået i differensialen

Serviceintervall: Hver 100. driftstime

1. Plasser et tappefat under siktpluggen til differensialen (Figur 54).



G024680

1. Siktpluggport
2. Siktplugg

2. Ta ut siktpluggen (Figur 54).

Merk: Oljenivået skal være nederst på gjengene til siktpluggporten.

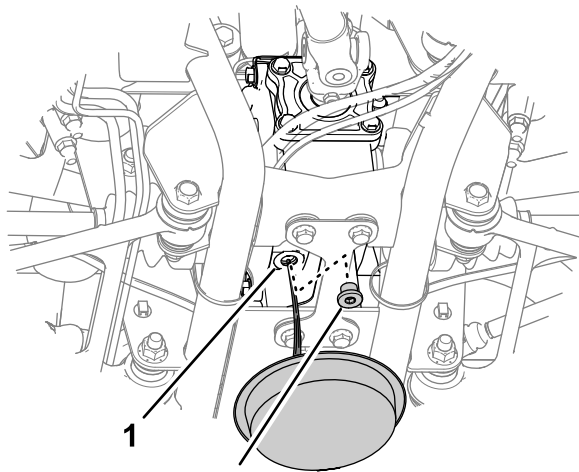
3. Hvis oljenivået er under gjengene på siktpluggporten, må du tilsette den angitte oljen gjennom porten til oljenivået når gjengene i porten (Figur 54).

4. Sett på plass siktpluggen (Figur 54).

Skifte differensialoljen

Serviceintervall: Hver 800. driftstime

1. Plasser et tappefat under tappepluggen til differensialen (Figur 55).



G024681

Figur 55

1. Tappepluggport
2. Tappeplugg

-
2. Ta ut siktpluggen og tappepluggen fra differensialen (Figur 54).

Merk: La oljen renne helt ut.

3. Sett på plass tappepluggen (Figur 55).
4. Tilsett den angitt oljen i siktpluggporten til oljenivået er nederst på gjengene i porten (Figur 54).
5. Sett på plass siktpluggen (Figur 54).

Notat:

Sammenstillingserklæring

Modellnr.	Serienr.	Produktbeskrivelse	Fakturabeskrivelse	Generell beskrivelse	Direktiv
07391	Ingen og oppover	Firehjulsdriftsett, Workman HDX-Auto-bruksbil	HDX AUTOMATIC 4WD KIT	Nyttkjøretøy	2006/42/EF, 2004/108/EF

Relevant teknisk dokumentasjon er utarbeidet i henhold til kravene i del B av vedlegg VII til 2006/42/EF.

Vi påtar oss å overføre, som svar på henvendelser fra nasjonale myndigheter, relevant informasjon om dette delvis fullførte maskineriet. Informasjonen vil bli overført elektronisk.

Maskineriet skal ikke tas i bruk før det er integrert i godkjente Toro-modeller som indikert på tilknyttede samsvarserklæringer og i samsvar med alle instruksjoner. Når dette er tilfelle, kan det erklæres i samsvar med alle relevante direktiver.

Godkjent:



David Klis
Overordnet ingeniørsjef
8111 Lyndale Ave. South
Bloomington, MN 55420, USA
November 4, 2014

Teknisk EU-kontakt:

Peter Tetteroo
Toro Europe NV
B-2260 Oevel-Westerloo
Belgium

Tel. 0032 14 562960
Fax 0032 14 581911