



Sats för fyrhjulsdraft

Workman® HDX-Auto-arbetsfordon

Modellnr 07391

Monteringsanvisningar

⚠ VARNING

KALIFORNIEN Proposition 65 Varning

Den här produkten innehåller en eller flera kemikalier som av den amerikanska delstaten Kalifornien anses orsaka cancer, fosterskador och andra fortplantningsskador.

Lösa delar

Använd diagrammet nedan för att kontrollera att alla delar finns med.

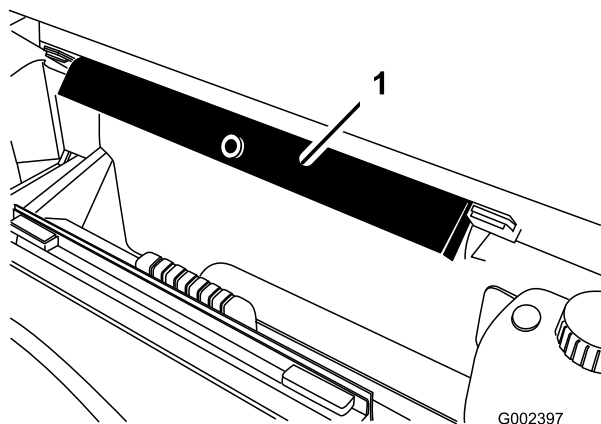
Beskrivning	Antal	Användning
Inga delar krävs	–	Förbereda monteringen av satsen.
Inga delar krävs	–	Ta bort huven.
Inga delar krävs	–	Ta bort sätena.
Inga delar krävs	–	Ta bort kylvätsketanken, vältskyddet och säteshöljet.
Inga delar krävs	–	Lyfta upp maskinen med domkraft.
Inga delar krävs	–	Ta bort framhjulen.
Inga delar krävs	–	Ta bort de främre bromsoken och rotoreorna.
Inga delar krävs	–	Ta bort hjulnavet och lagret.
Styrcylinder	1	Byta ut styrcylindern.
Differential	1	Förbereda monteringen av frontdifferentialen.
Isolator	4	
Fästplatta	1	
Främre drivaxel	1	Montera den främre drivaxeln.
Skruv (5/16 x 1 7/8 tum)	1	
Låsmutter (5/16 tum)	1	
Fästplatta	1	Montera differentialen.
Sexkantsskruv (3/8 x 1 1/2 tum)	4	
Framaxel	2	Montera framaxlarna.
Distansbricka	2	
Inga delar krävs	–	Montera hjulnaven.
Inga delar krävs	–	Montera bromsrotorn och oket.
Axelmutter (20 mm)	2	Montera framhjulen.
Inga delar krävs	–	Montera säteshöljet, vältskyddet och kylvätsketanken.
Inga delar krävs	–	Montera sätena och mittkonsolen.
Frontdifferentialrelä	1	Montera differentialrelät.
Skruv med sexkantshuvud (1/4 x 5/8 tum)	1	



Beskrivning	Antal	Användning
Inga delar krävs	–	Ansluta batteriet.
Avbrytare	1	Montera avbrytaren.
Spårskruv med sexkantshuvud (6-32 x 1 tum)	2	
Låsmutter (6-32 tum)	2	
Inga delar krävs	–	Sänka flaket.
Inga delar krävs	–	Montera huven.
Inga delar krävs	–	Justera aktiveringen av fyrhjulsdraft.

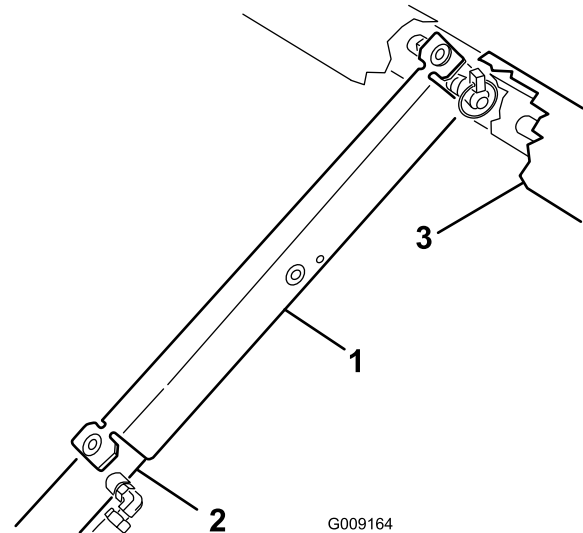
Förbereda monteringen av satsen

- Flytta maskinen till ett plant underlag och dra åt parkeringsbromsen.
- Utför följande på maskinmodeller med arbetsflak:
 - Höj upp flaket tills lyftcylindrarna är helt utdragna, se maskinens *bruksanvisning*.
 - Ta loss flakstödet från förvaringsfästena baktill på vältskyddspanelen (Figur 1).



Figur 1

1. Flakstöd

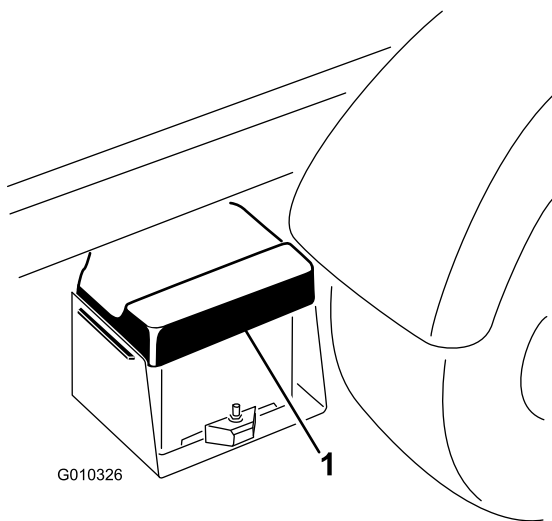


Figur 2

- Flakstöd
- Cylindertrumma
- Flak

- Stäng av motorn, dra åt parkeringsbromsen och ta ut nyckeln ur tändningslåset.
- Koppla bort batteriet på följande sätt:
 - Kläm batterikåpan för att frigöra flikarna från batterilådan (Figur 3).

- Tryck fast flakstödet på cylinderstaven och kontrollera att stödets ändar vilar på cylindertrumman och på cylinderstavens ände (Figur 2).



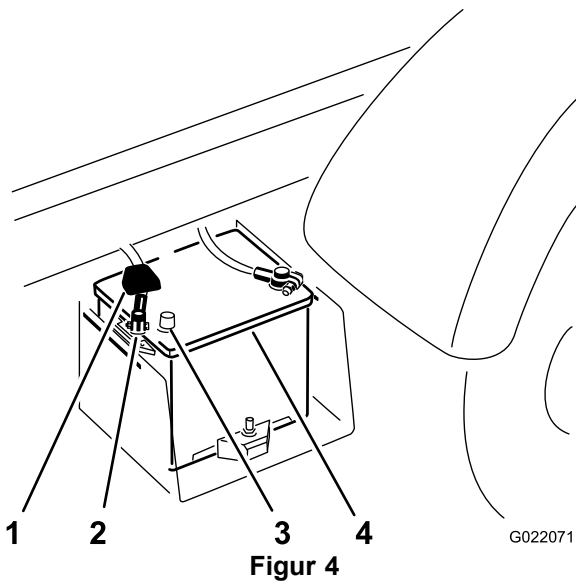
G010326

Figur 3

1. Batterikåpa

- B. Ta bort batterikåpan från batterilådan (Figur 3).
- C. Ta bort batterikabeln från batteriets pluspol (Figur 4).

Obs: Var försiktig så att batterikabeln inte vidrör batteripolen.



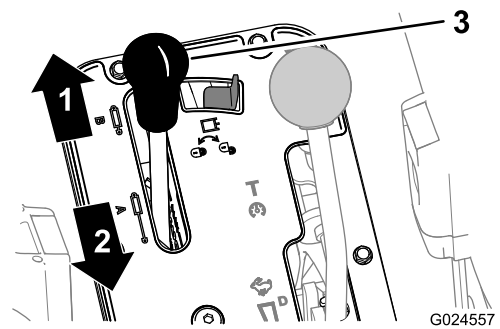
G022071

Figur 4

- | | |
|------------------------|---------------|
| 1. Batteripolens skydd | 3. Batteripol |
| 2. Pluspol | 4. Batteri |

- 5. Töm maskinen på hydraultryck genom att helt flytta lyftreglaget för lastlådan framåt och bakåt flera gånger.

Obs: Motorn måste vara avstängd när du tömmer maskinen på hydraultryck.



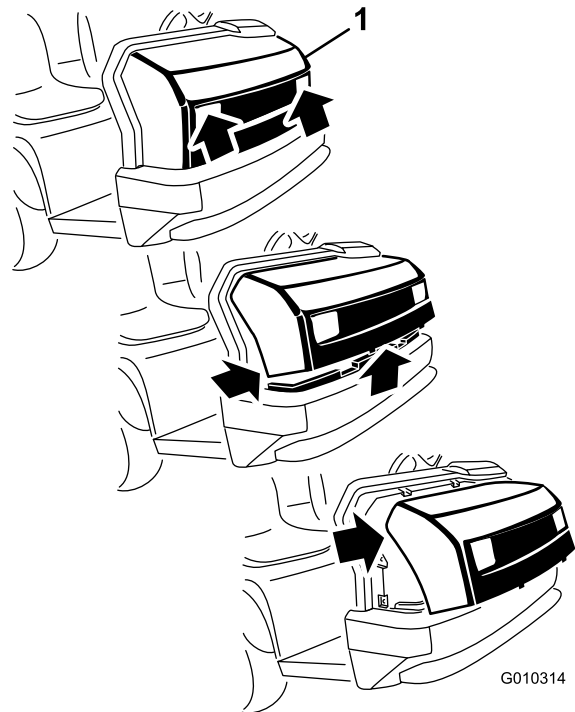
G024557

Figur 5

- | | |
|-----------|---------------------------|
| 1. Framåt | 3. Lyftreglage (lastlåda) |
| 2. Bakåt | |

Ta bort huven

- 1. Fatta tag i strålkastaröppningarna på motorhuven och lyft huven uppåt så att de nedre monteringsstapparna lossnar från stötdämparspären (Figur 6).



G010314

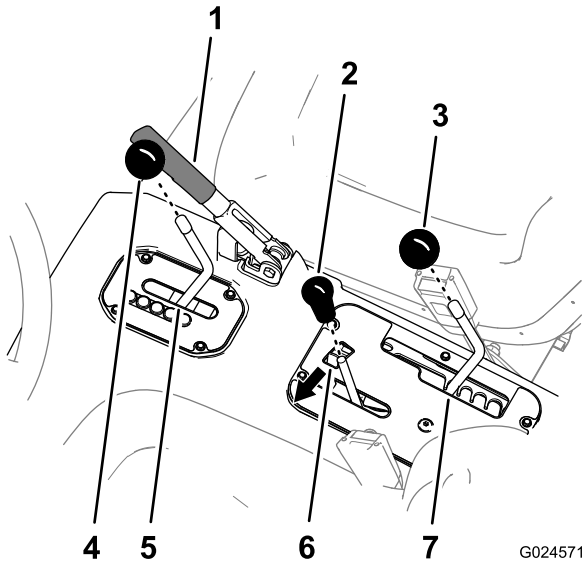
Figur 6

- 1. Huv
 - 2. Sväng huvens nedre del uppåt tills de övre monteringsstapparna kan dras ut från ramspären (Figur 6).
 - 3. Sväng huvens övre del framåt och koppla loss ledningskontaktarna från strålkastarna (Figur 6).
- Obs:** Rör inte vid lampan i strålkastaren med fingrarna.
- 4. Ta bort huven.

Ta bort sätena

Ta bort mittkonsolens kåpor

1. Se till att parkeringsbromsen ligger i (Figur 7).

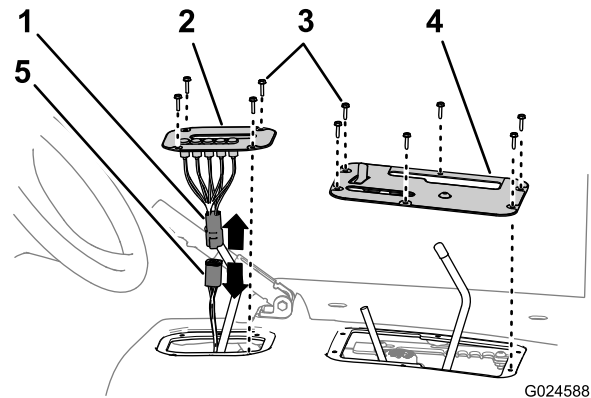


Figur 7

G024571

- | | |
|--------------------------------|---|
| 1. Bromsspak | 5. Transmissionsspak (L-läge) |
| 2. Knopp (hydraulhissens spak) | 6. Hydraulhissens lås (låst läge – vänster) |
| 3. Knopp (hastighetsreglage) | 7. Hastighetsreglage (A-läge) |
| 4. Knopp (transmissions-spak) | |

2. Flytta transmissionsspaken till läget L (låg framåt) (Figur 7).
3. Flytta hastighetsreglaget till läget A (högt intervall) (Figur 7).
4. Flytta hydraulhissens spak för att höja flaket och aktivera hydraulhissens lås (Figur 7).
5. Ta bort alla knoppar från konsolspakarna och från transmissionsspaken genom att rotera dem moturs (Figur 7).
6. Ta bort de fyra sexkantsskruvarna som fäster växelindikatorns kåpa vid säteshöljet (Figur 8).



Figur 8

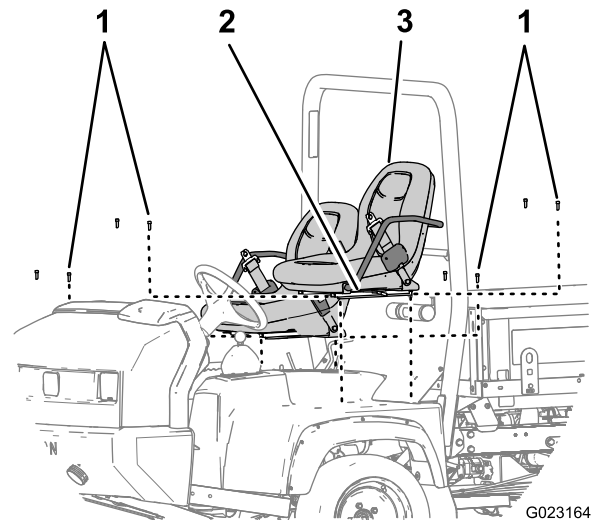
G024588

- | | |
|-----------------------|--------------------------------|
| 1. Indikatorkoppling | 4. Kontrollådans kåpa |
| 2. Växelindikatorkåpa | 5. Koppling till maskinkablage |
| 3. Sexkantsskruvar | |

7. Lyft upp växelindikatorn, koppla loss elkontakterna på maskinens kablage och till indikatorn, och ta bort indikatorn från maskinen (Figur 8).
8. Ta bort de sex sexkantsskruvarna som håller fast kontrollådans kåpa vid säteshöljet och ta bort kåpan från kontrollådan (Figur 8).

Ta bort sätena

1. Ta bort de åtta sexkantsskruvarna som fäster sätesskenorna till chassit och ta bort sätena (Figur 9).



Figur 9

G023164

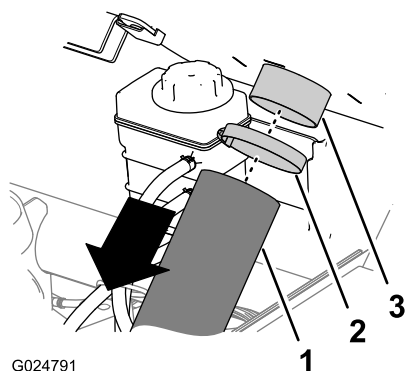
- | | |
|-----------------|---------|
| 1. Insexskruvar | 3. Säte |
| 2. Sätesskena | |

2. Upprepa steg 1 för det andra sätet (Figur 9).

Ta bort kylvätsketanken, vältskyddet och säteshöljet

Ta bort CVT-kylkanalen och kyltanken

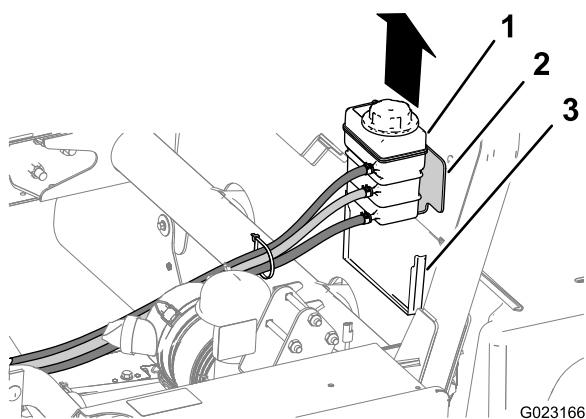
1. Ta bort den slangklämma som håller fast CVT-kylkanalen vid flänsen på CVT-inloppet på baksidan av vältskyddspanelen på passagerarsidan (Figur 10).



Figur 10

- | | |
|----------------|-----------------|
| 1. CVT-inlopp | 3. CVT-kylkanal |
| 2. Slangklämma | |

2. Ta bort CVT-kylkanalen från CVT-inloppets fläns (Figur 10).
3. Lyft upp kylvätsketanken och ta ut den ur stödfästet på baksidan av vältskyddet (Figur 11).



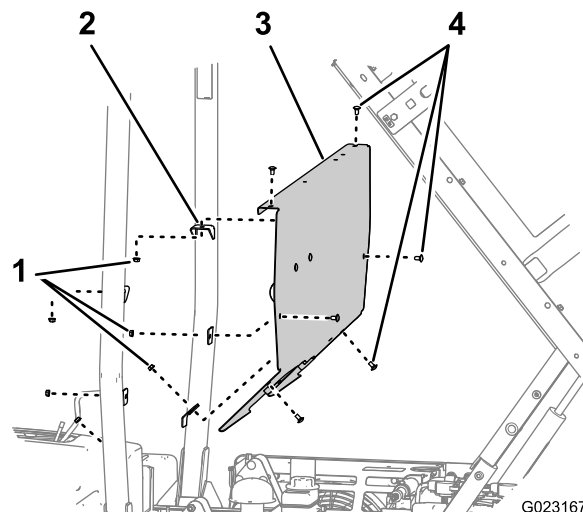
Figur 11

- | | |
|-----------------------|--------------|
| 1. Kylvätsketank | 3. Stödfäste |
| 2. Kylvätsketankfäste | |

4. Justera kylvätsketanken så att den står upprätt på motorn/chassit.

Demontera vältskyddspanelen och säteshölje

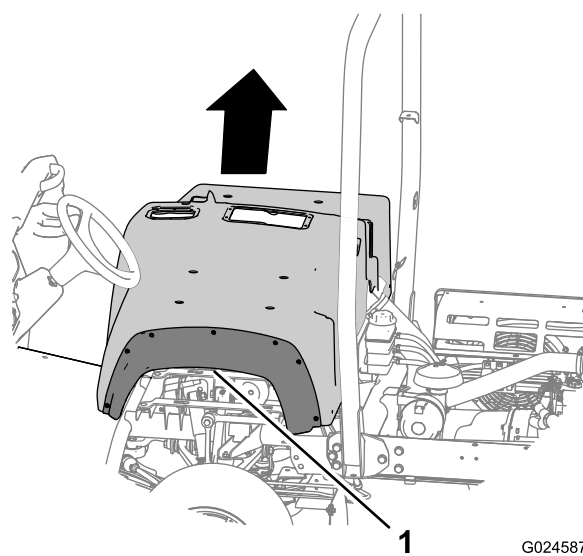
1. Ta bort de sex vagnsbultarna och sex muttrarna som fäster vältskyddspanelen på monteringsfästet på vältskyddets stång (Figur 12).



Figur 12

- | | |
|---|--------------------|
| 1. Muttrar | 3. Vältskyddspanel |
| 2. Monteringsfäste (vältskyddets stång) | 4. Vagnsbultar |

2. Ta bort vältskyddspanelen från maskinen (Figur 12)
3. Lyft upp säteshöljet och ta bort det från maskinen (Figur 13).



Figur 13

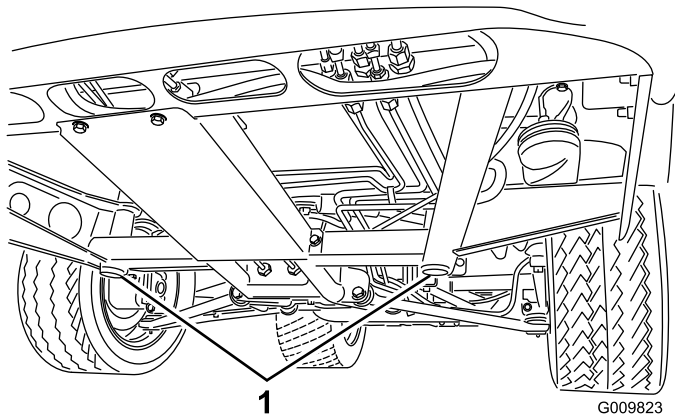
1. Säteshölje

Lyfta upp maskinen med domkraft

⚠ FARA

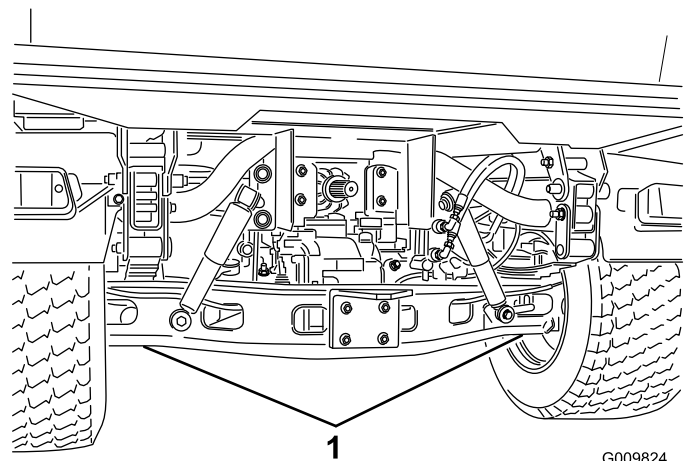
Ett fordon på en domkraft kan bli instabilt och halka av domkraften och skada personer som befinner sig under.

- Starta inte fordonet medan det stöttas med domkraft.
- Ta alltid ut nyckeln ur tändningen innan du kliver ur sätet.
- Blockera hjulen när fordonet är stöttat med domkraften.
- Starta inte motorn när fordonet är upphissat på domkraft. Motorvibrationer eller hjulrörelser kan göra att fordonet glider av domkraften.
- Arbeta inte under fordonet om det inte står säkert på riktiga stöd. Fordonet kan glida av en domkraft och orsaka personskador på personer som arbetar under.
- När du hissar upp fordonets front med domkraft ska du alltid placera ett 5 x 10 cm block (eller liknande) mellan domkraften och fordonsramen.
- Domkraftspunkten framtill på fordonet sitter under främre centrumramen (Figur 14) och baktill sätts domkraften under bakaxelröret (Figur 15).



Figur 14

1. Främre domkraftspunkter

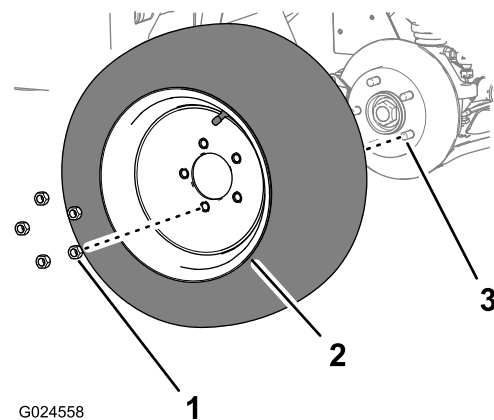


Figur 15

1. Bakre domkraftspunkter

Ta bort framhjulen

1. Ta bort de fem hjulmuttrarna som håller fast framhjulet vid hjulnavet (Figur 16).



Figur 16

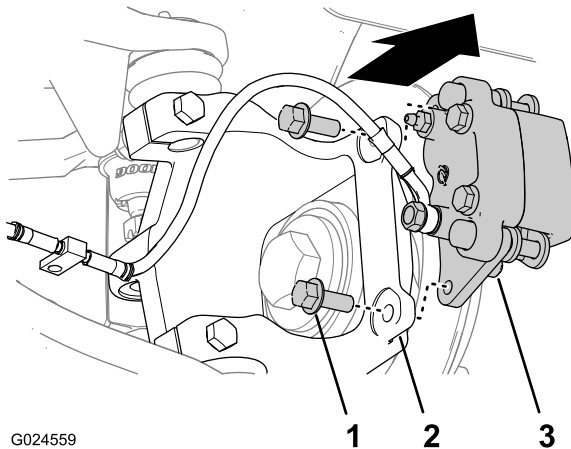
1. Hjulmuttrar
2. Framhjul
3. Hjulnav

2. Ta bort hjulet från hjulnavet (Figur 16).
3. Upprepa steg 1 och 2 för framhjulet på maskinens andra sida.

Ta bort frambromsarna

Ta bort bromsoken och rotorerna.

1. Ta bort de två flänsbultarna som håller fast bromsoket vid styrleden (Figur 17).



Figur 17

1. Flänsskruv
2. Styrled
3. Bromsok

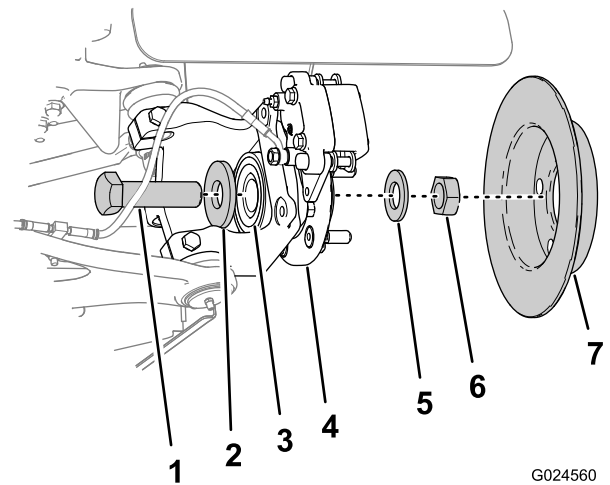
2. Skjut bromsoket bakåt tills dess att bromsklossarna tar sig obehindrat förbi bromsrotorn (Figur 17).

Obs: Var försiktig så att bromsslangen inte böjs eller utsätts för påfrestning.

3. Stötta bromsoket från maskinens chassi.
4. Upprepa steg 1 till och med 3 för bromsoket på maskinens andra sida.

Ta bort bromsrotorerna och spindelskruven

1. Dra ut bromsrotorerna från hjulnavet (Figur 18).



Figur 18

1. Spindelskruv
2. Bricka (1 x 2 5/8 tum)
3. Lager
4. Hjulnav
5. Bricka (1 x 2 tum)
6. Spindelmutter
7. Rotor

2. Ta bort spindelmuttern och brickan (1 x 2 tum) som håller fast bromsrotorn på lagret i hjulnavet (Figur 18).

Obs: På insidan av styrleden använder du en skiftnyckel på spindelskruvens huvud för att ta bort spindelmuttern (Figur 18).

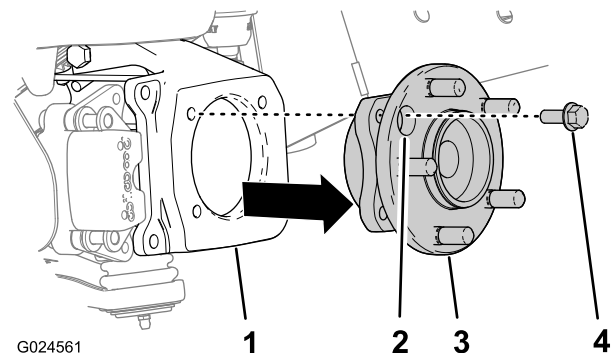
3. Ta bort spindelskruven och brickan (1 x 2 5/8 tum) från lagret i hjulnavet (Figur 18).

Obs: Släng spindelmuttern, brickorna och spindelskruven.

Ta bort hjulnaven

1. Ta bort de fyra sexkantsskruvarna som håller fast hjulnavet och lagerenheten vid styrleden (Figur 19).

Obs: Roter navets hjulfläns för att rikta in hålet i flänsen med den sexkantsskruv som du tar bort.



Figur 19

1. Styrled
2. Hål (hjulfläns)
3. Hjulnav
4. Sexkantsskruv

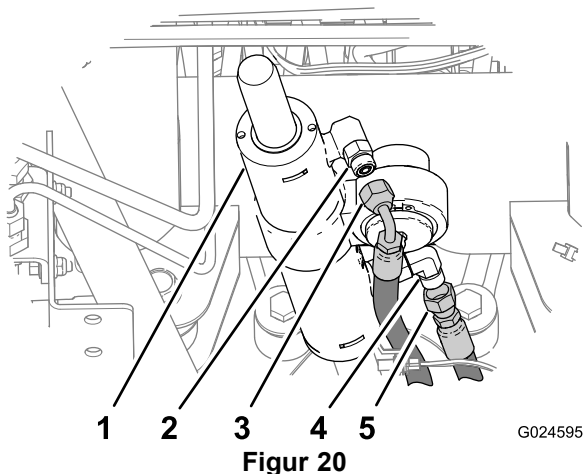
2. Ta bort hjulnavet från styrleden (Figur 19).

3. Upprepa steg 1 och 2 för hjulnavet på maskinens andra sida.

Byta ut styrcilindern

Ta bort styrcilindern

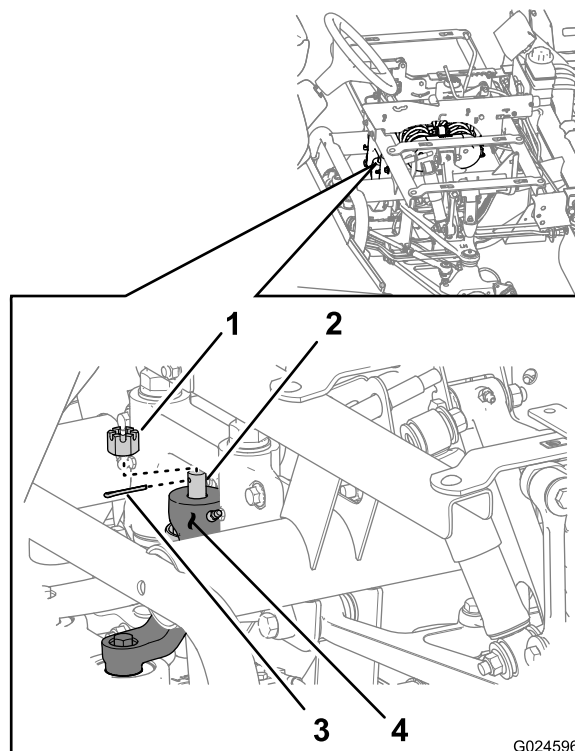
1. Sätt ett dräneringskärl under styrcilindern.
2. Koppla bort den indragningsbara slangen från 90°-hydraulkopplingen i styrcilinderns indragningsport (Figur 20).



- | | |
|---|--|
| 1. Styrcilinder | 4. 90°-hydraulkoppling (indragningsport) |
| 2. Rak hydraulkoppling (förlängningsport) | 5. Indragnings slang (rak) |
| 3. Förlängningsslang (90°) | |

3. Koppla bort förlängningsslangen från den raka hydraulkopplingen i styrcilinderns förlängningsport (Figur 20).
4. Ta bort den saxsprint som håller fast spårmuttern vid den främre kullleden på styrcilindern (vid styrarmen) och ta bort spårmuttern (Figur 21).

Obs: Spara spårmuttern och saxsprinten för montering i [Montera styrcilindern \(sida 10\)](#).

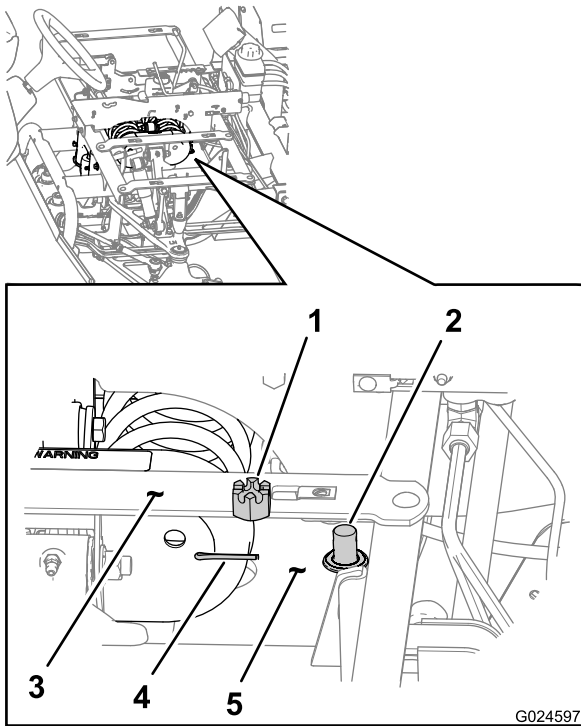


Figur 21

- | | |
|----------------------------------|--------------|
| 1. Spårmuttern | 3. Saxsprint |
| 2. Främre kullled (styrcilinder) | 4. Styrarm |

5. Ta bort den saxsprint som håller fast spårmuttern vid styrcilinderns bakre kullled (vid cylinderns fästplatta) och ta bort spårmuttern (Figur 22).

Obs: Spara spårmuttern och saxsprinten för montering i [Montera styrcilindern \(sida 10\)](#).

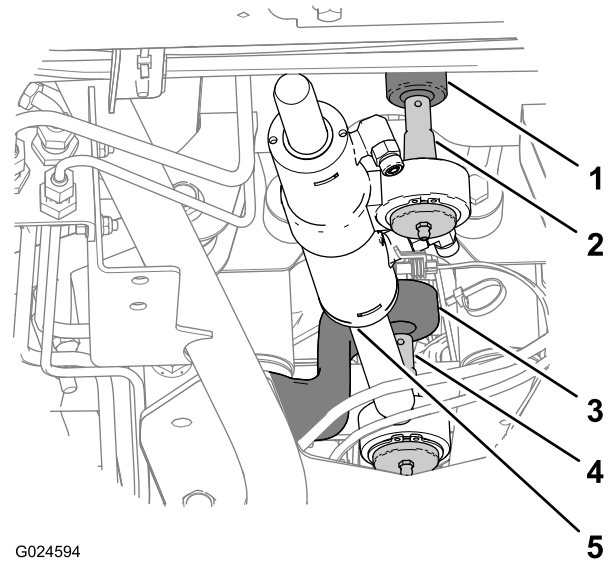


Figur 22

1. Spårnutter
2. Bakre kullad (stycylinder)
3. Sätessöd insida (förarsida)
4. Saxsprint
5. Cylinders fästplatta

6. Ta bort den främre kulladen på stycylindern från styrarmen (Figur 23).

Obs: Använd ett verktyg såsom en kulladsseparator för att ta bort kulladerna från styrarmen och cylinderns fästplatta.



Figur 23

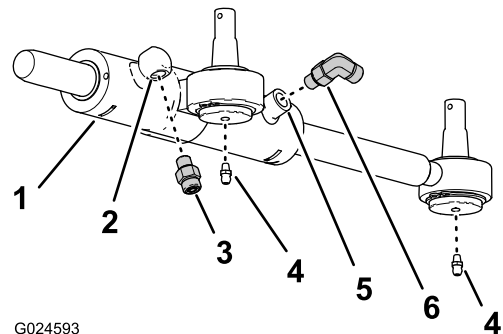
1. Cylinders monteringsplatta
2. Bakre kullad
3. Styrarm
4. Främre kullad
5. Stycylinder

7. Ta bort stycylinders bakre kullad från cylinderns fästplatta (Figur 23).
8. Ta bort stycylindern från maskinen.

Montera hydraulkopplingarna och smörjniplar

Typ av smörjmedel: Nr 2 universalfett på litumbas

1. Ta bort den raka hydraulkopplingen från förlängningsporten på den gamla stycylindern (Figur 24).



Figur 24

1. Stycylinder
2. Rak hydraulkoppling
3. Förlängningsport
4. Smörjnipl
5. Indragningsport
6. 90°-hydraulkoppling

2. Ta bort smörjniplarna från kulladerna på den gamla stycylindern (Figur 24).
3. Montera den raka hydraulkopplingen i förlängningsporten på den nya stycylindern från satsen för fyrhjulsdraft (Figur 24).

4. Ta bort 90°-hydraulkopplingen från indragningsporten på den gamla styr cylindern (Figur 24).

Obs: Observera 90°-hydraulkopplingens position innan du tar bort den från den gamla styr cylindern.

5. Montera 90°-hydraulkopplingen i indragningsporten på den nya styr cylindern (Figur 24).

Obs: Placera kopplingen i en liknande position som den gamla styr cylindern.

6. Montera smörjnipplarna i kulleterna på den nya styr cylindern (Figur 24).
7. Använd en fettspruta och applicera två till tre pumpsdrag av angivet smörjmedel i kulleternas smörjnipplor.

Montera styr cylindern

1. Flytta ihop eller isär kulleterna på den nya styr cylindern tills dess att de är placerade likt den gamla styr cylindern.
2. Tappa den gamla styr cylindern på all hydraulvätska och kasta bort cylindern.
3. Rikta in styr cylinderns kulleter enligt hålen längst ned på cylinderns fästplatta och styrarmen och tryck styr cylindern uppåt och in i rätt läge (Figur 23).
4. Fäst kulleter bak till på styr cylindern vid fästplattan med hjälp av spårmuttern (Figur 22).
5. Fäst kulleter fram till på styr cylindern vid styrarmen med hjälp av spårmuttern (Figur 21).
6. Dra åt spårmuttrarna med åtdragningsmoment 108,5–122 Nm.

Obs: Om spåret i spårmuttern inte är i linje med hålet genom kulleter ska muttern dras åt till nästa tillgängliga spår.
7. Fäst spårmuttrarna med hjälp av den saxsprint (Figur 21 och Figur 22) som du tog bort i steg 4 i Byta ut styr cylindern (sidan 8).

Montera styr cylinderslangarna

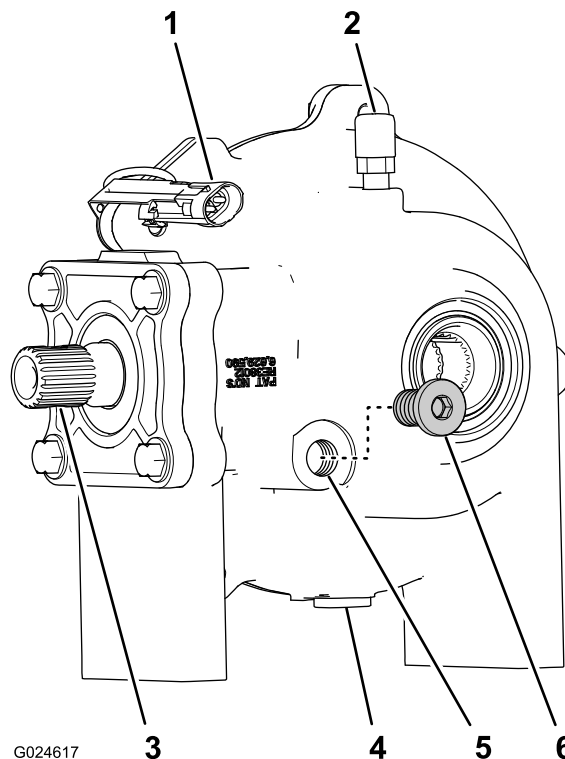
1. Anslut den indragningsbara slangen till 90°-hydraulkopplingen i styr cylinderns indragningsport (Figur 20 och Figur 24).
2. Anslut förlängningsslangen till den raka hydraulkopplingen i styr cylinderns förlängningsport (Figur 20 och Figur 24).

Förbereda montering av frontdifferentialen

Kontrollera oljenivån i frontdifferentialen

Typ av differentialolja: Mobilfluid 424 universaltraktorfett

1. Placera frontdifferentialen på en plan yta (Figur 25).



Figur 25

- | | |
|--------------------------------|------------------------------|
| 1. Stiftkontakt (differential) | 4. Avtappningsplugg |
| 2. Ventilator | 5. Port för inspektionsplugg |
| 3. Ingående axel | 6. Plugg |

2. Ta bort pluggen från inspektionspluggporten i differentialkåpan (Figur 25).

Obs: Oljenivån i differentialen ska vara längst ned vid gängorna i porten för inspektionspluggen (Figur 25).

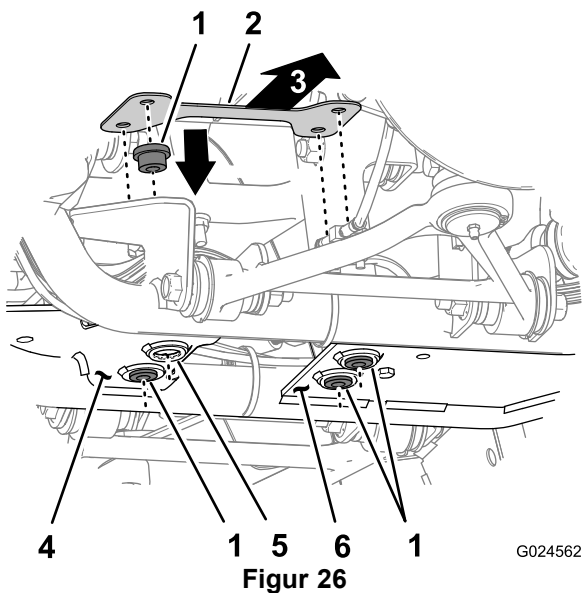
- Om oljenivån är låg håller du försiktigt angiven olja in i differentialen genom inspektionspluggporten (Figur 25).
- Om oljenivån är hög låter du överflödiga oljan tömmas ut från inspektionspluggporten (Figur 25).

3. Montera inspektionspluggen i differentialens inspektionspluggport (Figur 25).

Montera isolatorfästet och rikta in differentialen

1. För in de fyra isolatorerna genom hålen i de främre och bakre differentialstödplattorna (Figur 26).

Obs: Kontrollera att isolatorflänsarna är ovanför differentialstödplattorna.



Figur 26

- | | |
|------------------------------|------------------------------------|
| 1. Isolator (flänssidan upp) | 4. Differentialstödplatta (bakre) |
| 2. Fästplatta | 5. Hål (differentialstödplatta) |
| 3. Maskinens passagerarsida | 6. Differentialstödplatta (främre) |

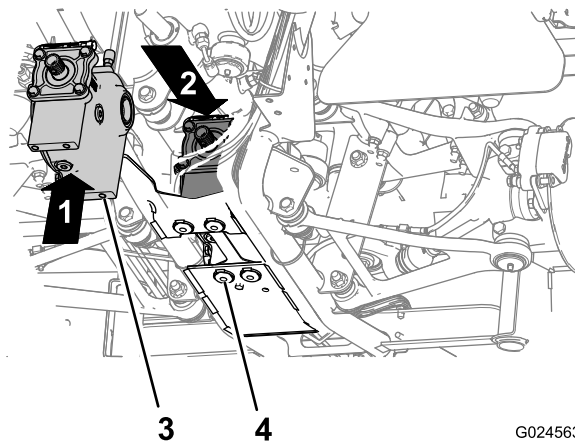
2. Rikta in en fästplatta ovanpå isolatorerna med hjälp av den rem som kopplar samman två uppsättningar med hål i plattan mot fordonets passagerarsida (Figur 26).

Obs: Se till att hålen i fästplattan är i linje med hålen i isolatorerna.

Obs: När fästplattan är i korrekt position kan du se avtappningspluggen i differentialkåpan rakt underifrån.

3. Rikta in hålen i differentialens undersida med hålen i isolatorerna och fästplattan som du monterade i steg 1 och 2 (Figur 27).

Obs: Kontrollera att differentialens ingående axel pekar bakåt.



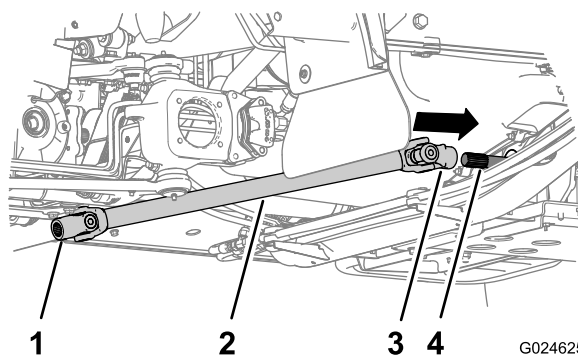
Figur 27

- | | |
|-----------|----------------------------------|
| 1. Upp | 3. Differential |
| 2. Framåt | 4. Hål (isolator och fästplatta) |

Montera den främre drivaxeln

Typ av smörjmedel: Nr 2 universalfett på litumbas

1. Rengör räfflorna på transmissionens främre utgående axel och differentialens ingående axel (Figur 25 och Figur 28).



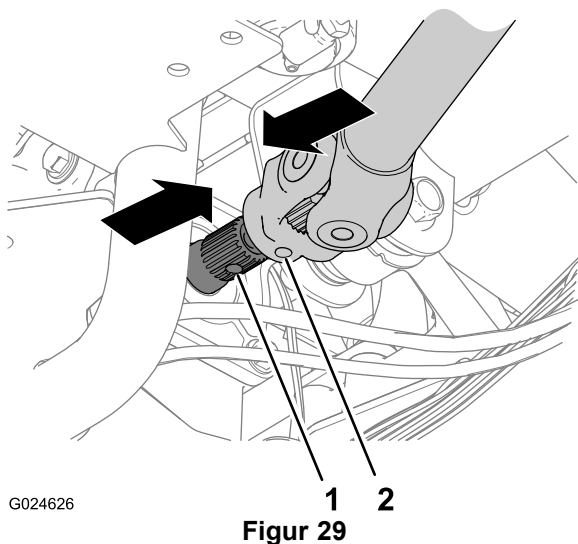
Figur 28

- | | |
|--------------------|--|
| 1. Fast ok | 3. Glidok |
| 2. Främre drivaxel | 4. Främre utgående axel (transmission) |

2. Borsta på ett lager med monteringsmörjmedel på räfflorna på differentialens ingående axel (Figur 28).

Obs: Kontrollera att räfflorna täcks helt med monteringsmörjmedel.

3. Rikta in räfflorna på drivaxelns glidok med räfflorna på transmissionens främre utgående axel (Figur 28).
4. För på oket på den utgående axeln och flytta oket bakåt (Figur 28).
5. Rikta in räfflorna på drivaxelns fasta ok med räfflorna på frontdifferentialens ingående axel (Figur 29).

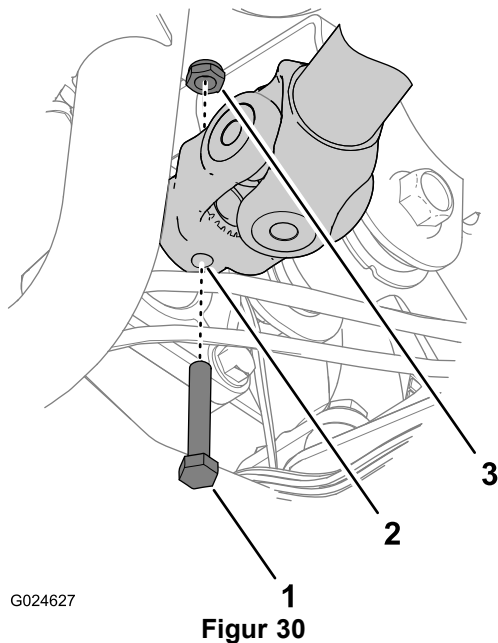


1. Hål (transmissionens utgående axel) 2. Hål (fast ok)

6. Roterad frontdifferentialens ingående axel tills dess att hålet i den ingående axeln är i linje med hålet i det fasta oket (Figur 29).
7. För på oket på den ingående axeln och flytta oket framåt tills dess att hålet i oket är i linje med hålet i axeln (Figur 29).

Obs: Flytta differentialen vid behov för att placera den i linje med det fasta oket.

8. Montera skruven (5/16 x 1 7/8 tum) genom hålen i oket och axeln och sätt fast skruven med hjälp av låsmuttern (5/16 tum) enligt Figur 30.



1. Skruv (5/16 x 1 7/8 tum) 3. Låsmutter (5/16 tum)
2. Hål (ok och axel)

9. Dra åt skruven och muttern till 19,9–25,4 Nm.

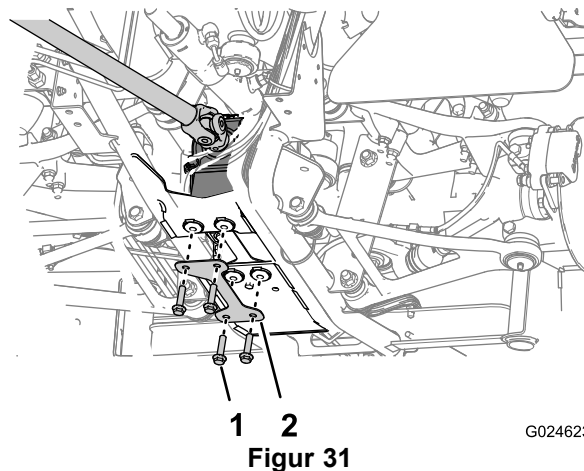
10. Smörj smörjniplarna vid glidoket och de två universallederna med angivet fett.

Montera differentialen

1. Fäst differentialen vid differentialstöden med en fästplatta och fyra sexkantsskruvar (3/8 x 1 1/2 tum) enligt Figur 31.

Obs: Se till att remmen som kopplar samman de två uppsättningarna med hål i fästplattan pekar mot fordonets passagerarsida.

Obs: När fästplattan är i korrekt position kan du se avtappningspluggen i differentialkåpan rakt underifrån.

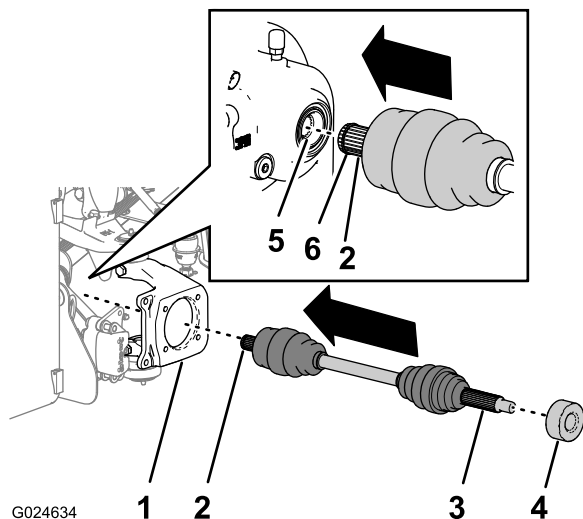


1. Sexkantsskruv (3/8 x 1 1/2 tum) 2. Fästplatta

2. Dra åt de fyra sexkantsskruvarna till ett moment på 37–45 Nm.

Montera framaxlarna

1. Torka ren räfflorna vid vardera ände av de två framaxlarna (Figur 32).



Figur 32

- | | |
|---|-------------------------|
| 1. Styrled | 4. Distansbricka |
| 2. Inre axeltapp (ände med korta räfflor) | 5. Differentialdrivhysa |
| 3. Yttre axeltapp (ände med långa räfflor och gängor) | 6. C-ring |

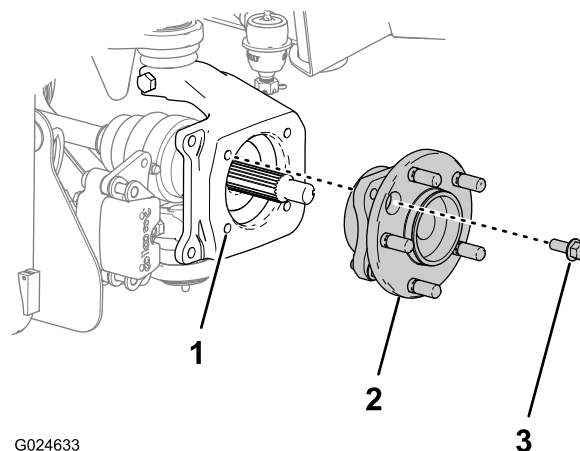
2. Borsta på ett lager med monteringsmörjmedel på räfflorna på de inre och yttre axeltapparna.
Obs: Kontrollera att räfflorna täcks helt med monteringsmörjmedel.
3. För in framaxelns inre axeltapp genom hålet med 87,3 mm diameter i styrleden (Figur 32).
4. Rikta in räfflorna på den inre axeltappen med räfflorna i differentialdrivhysan och flytta axeln inåt tills den är helt inne i drivhysan (Figur 32).

Obs: Räfflorna på axeltappen befinner sig helt inuti differentialdrivhysan när axeltappen klickar på plats.

5. För distansbrickan över den yttre axeltappen och placera distansbrickan över den inre delen av de långa räfflorna (Figur 32).
6. Upprepa steg 3 till och med 5 för axeln och distansbrickan på maskinens andra sida.

Montera hjulnaven

1. Rikta in hålen i monteringsflänsen på hjulnavet med hålen på styrledens framsida.



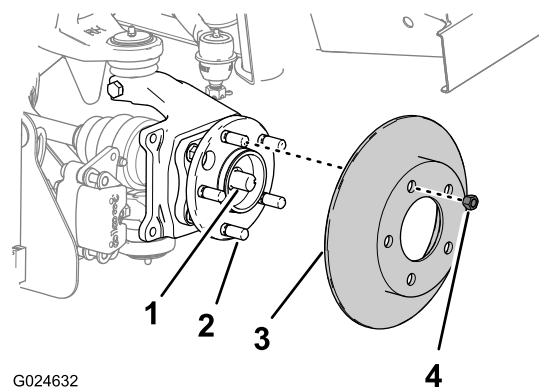
Figur 33

- | | |
|------------|--------------------------------|
| 1. Styrled | 3. Sexkantsskruv (3/8 x 1 tum) |
| 2. Hjulnav | |

2. Sätt fast hjulnavet vid styrleden med hjälp av de fyra sexkantsskruvarna (3/8 x 1 tum) som du tog bort i steg 1 i Ta bort hjulnaven (sidan 7).
3. Dra åt sexkantsskruvarna till ett moment på 37–45 Nm.
4. Upprepa steg 1 till och med 3 för hjulnavet på maskinens andra sida.

Montera bromsrotorn och oket

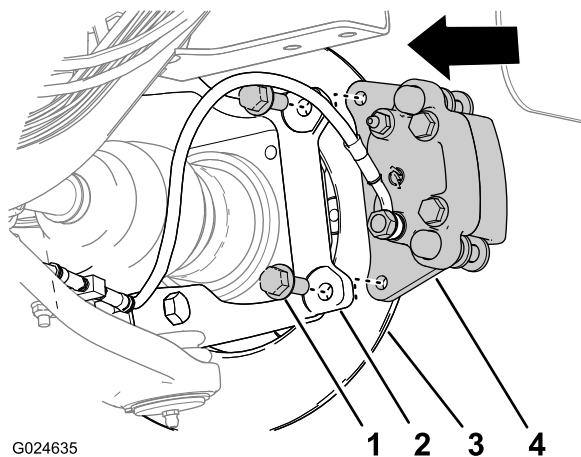
1. Rikta in hålet i bromsrotorn med tapparna i hjulnavsflänsen.



Figur 34

- | | |
|-------------|---------------|
| 1. Axeltapp | 3. Rotor |
| 2. Tapp | 4. Hjulmutter |

2. För rotorn över tapparna tills dess att rotorn sitter helt ann mot navflänsen (Figur 34).
3. Gänga på hjulmuttern på en av tapparna och dra åt muttern för hand för att sätta fast bromsrotorn vid hjulnavet
4. Separera bromsklossarna i oket något så att oket och klossarna kan glida över bromsrotorn.



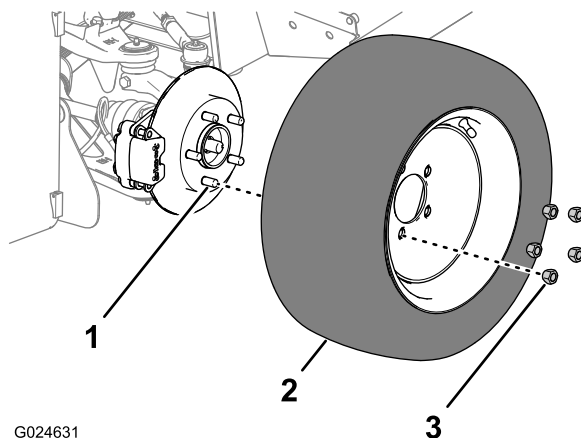
Figur 35

- | | |
|-----------------------------|---------------|
| 1. Flänsskruv (3/8 x 1 tum) | 3. Bromsrotor |
| 2. Styrled | 4. Bromsok |

- För oket och bromsklossarna över bromsrotorn och rikta in monteringshålen i oket med hålen i bromsstödsflänsen på styrleden.
- Fäst oket vid styrleden med hjälp av de två flänsskruvarna (3/8 x 1 tum) som du tog bort i steg 1 i. Ta bort frambromsarna.
- Dra åt flänsskruvarna till ett moment på 37–45 Nm och ta bort hjulmuttern från tappan.
- Upprepa steg 1 till och med 7 för bromsrotorn och oket på maskinens andra sida.

Montera framhjulen och axeltapparna

- Rikta in hålen i framhjulet med tapparna för hjulnavet.



Figur 36

- | | |
|----------------------|---------------|
| 1. Tapp | 3. Hjulmutter |
| 2. Framhjul och däck | |

- För hjulet över tapparna tills dess att hjulet ligger ann mot bromsrotorn.

Obs: Se till att hjulet är centrerat på navet.

- Gänga på hjulmuttrarna på tapparna och dra åt muttern för hand.
- Upprepa steg 1 till och med 3 för hjulet på maskinens andra sida.
- Sänk ned maskinen till marken och ta bort domkrafterna.
- Dra åt hjulmuttrarna till 94–122 Nm.
- Gänga på axelmuttern på den gängade delen av den yttre axeltappen och dra åt muttern till ett moment på 230,5–244 Nm.
- Stötta muttrarna vid kilspårsräfflor med körnare eller mejsel.
- Upprepa steg 6 till och med 8 för hjulmuttrarna och axelmuttern på maskinens andra sida.

Montera säteshöljet, vältskyddet och kylvätsketanken

Montera säteshöljet

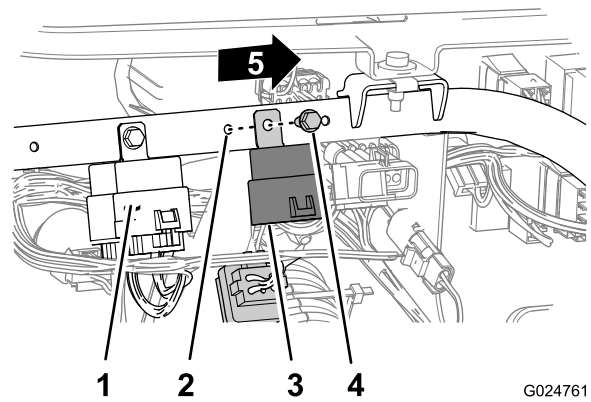
- Rikta in öppningen i säteshöljet för parkeringsbromsspaken med parkeringsbromshandtaget (Figur 7 och Figur 13). Se Ta bort mittkonsolens kåpor (sidan 4) och avsnittet om att ta bort vältskyddspanelen och säteshöljet (sidan 5).
- Rikta in öppningarna i säteshöljet för stängerna med transmissionsspaken, lyftstyrningsspaken och hastighetsspaken (Figur 7). Se Ta bort mittkonsolens kåpor (sidan 4).
- Sänk ned säteshöljet (Figur 7). Se avsnittet om att ta bort vältskyddspanelen och säteshöljet (sidan 5).
- Rikta in säteshöljets hål för sätesmontering mot sätets stödfäste i chassit.

Montera vältskyddet

- Rikta in hålen i vältskyddet med hålen i fästena på vältskyddsstången (Figur 12). Se Ta bort kylvätsketanken, vältskyddet och säteshöljet.
- Fäst vältskyddet vid dess stång med de sex vagnsbultar och de sex muttrar (Figur 12) som du tog bort i steg 1 i avsnittet om att ta bort vältskyddspanelen och säteshöljet (sidan 5).

Montera kylvätsketanken och CVT-kylkanalen

1. Rikta in de vänstra och högra flänsarna på kyltanksfästet med spåren i säteshöljet (Figur 11). Se Ta bort kylvätsketanken, vältskyddet och säteshöljet.
2. Sänk ned tanken i spåren tills tanken sitter ordentligt (Figur 11). Se Ta bort kylvätsketanken, vältskyddet och säteshöljet.
3. Rikta in CVT-kylkanalen med flänsen på CVT-inloppet på baksidan av vältskyddspanelen på passagerarsidan (Figur 10).
4. Fäst kanalen vid flänsen på CVT-inloppet med den slangklämma som du tog bort i steg 1 i avsnittet Ta bort CVT-kylkanalen och kyltanken (sidan 5).



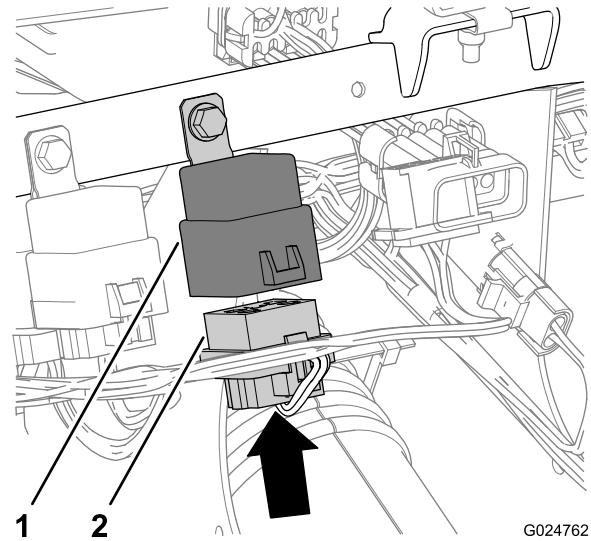
Figur 37

G024761

1. Befintligt relä
2. Hål (instrumentbrädans stödrör)
3. Frontdifferentialrelä
4. Skruv med sexkantshuvud (1/4 x 5/8 tum)
5. Yttersida

Montera sätena och mittkonsolpanelen

1. Rikta in hålen i sätesskenorna med hålen för sätesfästpunkterna i höljet (Figur 13).
2. Sätt fast sätena på chassit med de åtta insexskruvar (Figur 9) som du tog bort i steg 1 i avsnittet Ta bort sätena (sidan 4).
3. Dra åt insexskruvarna till ett moment på 19,8–25,4 Nm.
4. Rikta in kontrollådans kåpa över styrstängerna på mittkonsolen (Figur 8). Se Ta bort mittkonsolens kåpor (sidan 4).
5. Sätt fast kåpan med de sex skruvar (Figur 8) som du tog bort i steg 8 i avsnittet Ta bort mittkonsolens kåpor (sidan 4).
6. Anslut växelindikatorkablaget till maskinkablages kontakt (Figur 8) som du kopplade loss i steg 7 i avsnittet Ta bort mittkonsolens kåpor (sidan 4).
7. Rikta in växelindikatorkåpan över styrstängerna på mittkonsolen (Figur 8).
8. Sätt fast kåpan med de fyra skruvar (Figur 8) som du tog bort i steg 6 i avsnittet Ta bort mittkonsolens kåpor (sidan 4).
9. Gänga på de tre styrknoppar som du tog bort i steg 5 i avsnittet Ta bort mittkonsolens kåpor (sidan 4) på stängerna för transmissionsspaken, hydraulhissen och hastighetsspaken (Figur 7).



Figur 38

G024762

1. Frontdifferentialrelä
2. Koppling med fem uttag (främre kablage)

Montera frontdifferentialreläet

Montera relät och ansluta kablaget

1. Rikta in hålet i frontdifferentialrelät med hålet i instrumentbrädans stödrör som sitter utanför maskinens befintliga relä (Figur 37).

Ansluta batteriet

1. Anslut plusbatterikabeln till batteriet (Figur 4). Se Förbereda monteringen av satsen (sidan 2).
2. Kläm åt batterikåpan, rikta in flikarna efter batterilådan och släpp batterikåpan (Figur 3). Se Förbereda monteringen av satsen (sidan 2).

Montera avbrytarsystemet

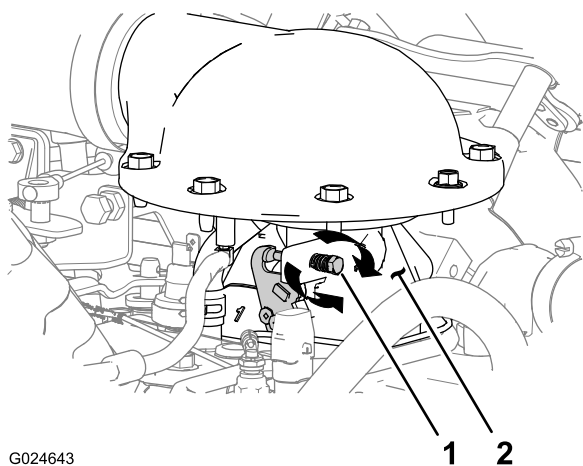
Justera motorns långsamma tomgång

1. Starta motorn och kör den tills den uppnår normal driftstemperatur (cirka 5–10 minuter).
2. Kontrollera att gasreglaget är inställt på långsam tomgång och kontrollera varvräknaren för att se om motorn kör på 1 100 varv/min (långsam tomgång).

Obs: Om varvtalet för låg motortomgång är 1 100 varv/min, hoppa till [Justera motorns snabba tomgång](#) (sida 16).

3. Om hastigheten för låg motortomgång är snabbare eller långsammare än 1 100 varv/min ska du rotera tomgångsskruven medurs eller moturs vid gashuset för motorn tills motorns tomgångsvarvtal är 1 100 varv/min ([Figur 39](#)).

Obs: Fläkten får inte köra när motorns tomgångsvarvtal ställs in.



G024643

Figur 39

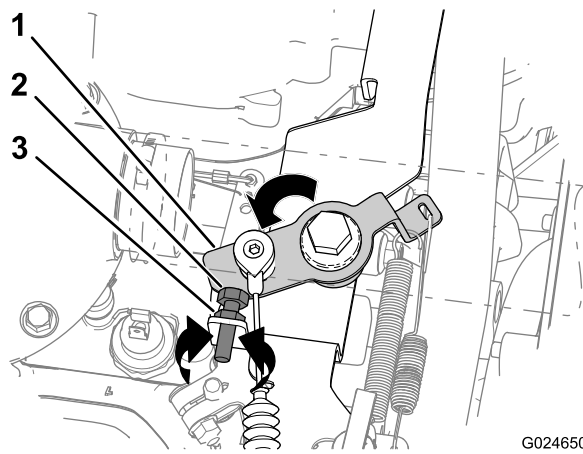
1. Tomgångsskruv
2. Gashus

Justera motorns snabba tomgång

1. Starta motorn och kör den tills den uppnår normal driftstemperatur (cirka 5–10 minuter).
2. Flytta vinkelhävvarmen för gasreglaget mot det snabba tomgångsstoppet ([Figur 40](#)).

Obs: Det motorvarvtal som visas på varvtaalsräknare ska vara 3 600 varv/min.

Obs: Om det snabba tomgångsvarvtalet för motorn är 3 600 varv/min, hoppa till [Justera gaspedalens position](#) (sida 17).



G024650

Figur 40

1. Vinkelhävvarm
2. Snabbtomgångsstopp
3. Kontramutter

3. Om motorns snabba tomgångsvarvtal är snabbare eller långsammare än 3 600 varv/min ska du utföra följande:
 - A. Lossa kontramuttern som håller fast den snabba tomgångsstoppet ([Figur 40](#)).
 - B. Roter stoppen i följande riktningar:
 - Medurs för att minska motorns varvtal ([Figur 40](#)).
 - Moturs för att öka motorns varvtal ([Figur 40](#)).
 - C. Dra åt kontramuttern ([Figur 40](#)).
 - D. Flytta vinkelhävvarmen mot det snabba tomgångsstoppet ([Figur 40](#)).
 - E. Om motorns höga tomgångsvarvtal är snabbare eller långsammare än 3 600 varv/min, upprepa steg A till och med D tills dess att det snabba tomgångsvarvtalet är 3 600 varv/min.
4. Stäng av motorn och ta ut nyckeln ur tändningslåset.

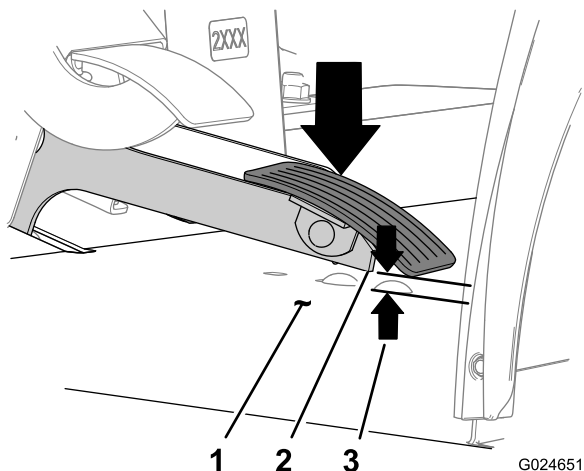
Justera gaspedalens position

Ta hjälp av en annan person för att justera gaspedalen.

1. Flytta vinkelhävarmen mot det snabba tomgångsstoppet och håll den mot stoppet (Figur 40).
2. Mät avståndet mellan gaspedalen och golvet under pedalen (Figur 41).

Obs: Avståndet mellan gaspedalen och golvet bör uppmäta 6,35 mm.

Obs: Om avståndet mellan gaspedalen och golvet är 6,35 mm, gå vidare till [Justera gaspedalens övre stopp](#) (sida 17).

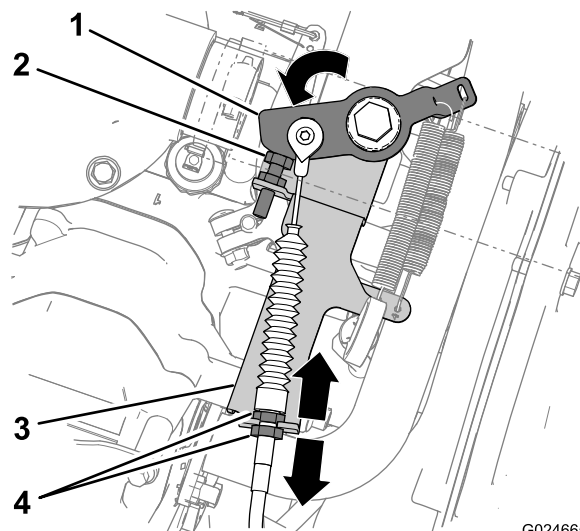


Figur 41

1. Golv
2. Gaspedal
3. 6,35 mm avstånd

3. Om avståndet mellan gaspedalen och golvet (Figur 41) är större än eller mindre än 6,35 mm, utför följande samtidigt som du håller vinkelhävarmen mot det snabba tomgångsstoppet (Figur 40):

- Lossa på den inre kontramuttern för gasreglagekabeln och dra åt den yttre kontramuttern för att minska avståndet (Figur 42).
- Lossa på den yttre kontramuttern för gasreglagekabeln och dra åt den inre kontramuttern för att öka avståndet (Figur 42).



Figur 42

1. Vinkelhävarm
2. Snabbtomgångsstopp
3. Gasreglagefäste
4. Kontramutter

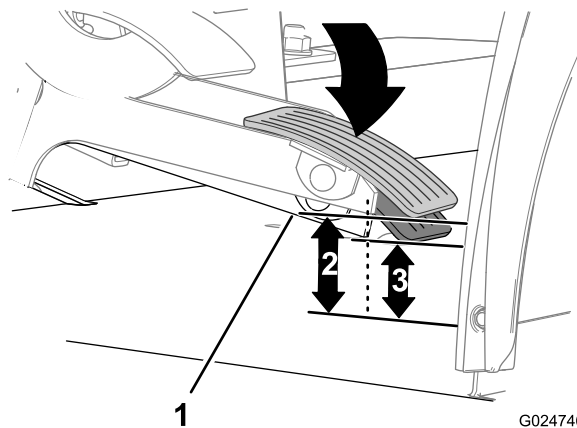
4. Kontrollera att kontramutterna för gasreglagekabeln är åtdragna (Figur 42).
5. Håll vinkelhävarmen mot det snabba tomgångsstoppet och kontrollera avståndet mellan gaspedalen och golvet. Om avståndet är större än eller mindre än 6,35 mm, upprepa steg 3 och 4 tills du uppmäter ett avstånd på 6,35 mm mellan pedalen och golvet.

Justera gaspedalens övre stopp

Obs: Den här proceduren justerar börvärdet för aktivering av fyrhjulsdraft. Regleringar av denna inställning görs i [Justera aktiveringen av fyrhjulsdraft](#).

1. Med gaspedalen uppe, mät avståndet från det bakre nedre hörnet av gaspedalsarmen till golvet (Figur 43).

Obs: Skriv upp måttet (mått 1).



Figur 43

1. Gaspedalarm
2. Mått 1
3. Mått 2

2. Flytta försiktigt gaspedalen nedåt tills dess att spelet mellan gaspedalen och gasreglagekabeln avlägsnas (Figur 43).
3. Samtidigt som du håller pedalen på plats för att avlägsna spelet mäter du avståndet från det bakre nedre hörnet av gaspedalsarmen till golvet (Figur 43).

Obs: Skriv upp måttet (mått 2).

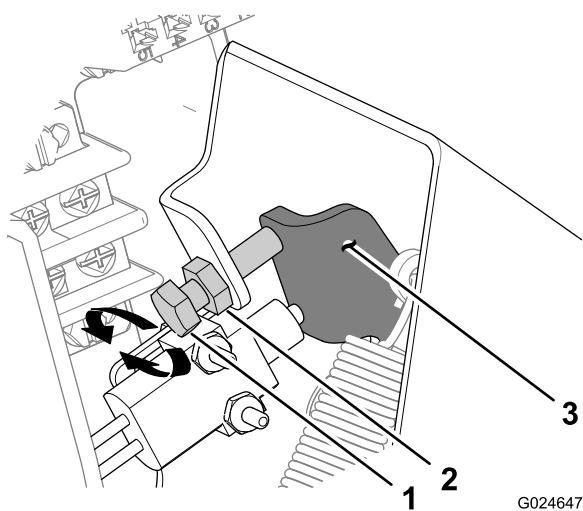
4. Dra bort mått 2 från mått 1. Resultatet är **pedalens fria bana**.

Obs: Pedalens fria bana ska uppmäta 3 mm.

Obs: Om pedalens fria bana är 3 mm går du vidare till **Montera avbrytaren** (sida 18).

5. Om pedalens fria bana är mer än eller mindre än 3 mm ska du utföra följande:

- A. Lossa kontramuttern som håller fast gaspedalsstoppet (Figur 44).
- B. Rotera gaspedalsstoppet i följande riktningar:
 - Medurs för att öka pedalens fria bana (Figur 44).
 - Moturs för att minska pedalens fria bana (Figur 44).



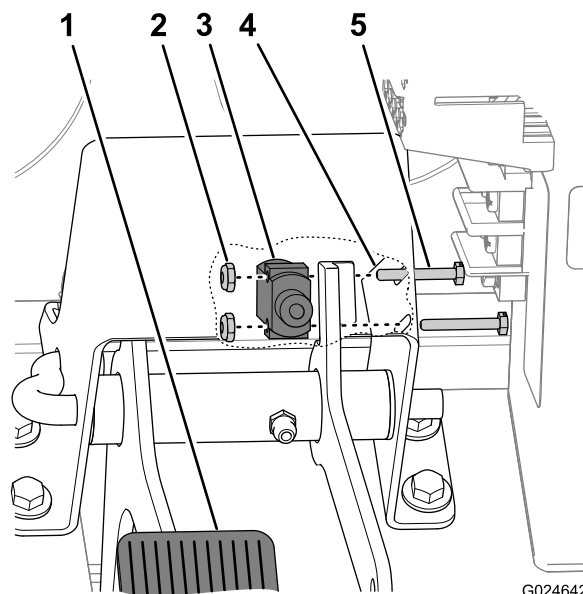
Figur 44

1. Gaspedalsstopp
2. Kontramutter
3. Gaspedalarmens fläns

- C. Dra åt kontramuttern (Figur 44).
 - D. Upprepa steg 1 till och med 4 för att mäta pedalens fria bana (Figur 44).
- Obs:** Pedalens fria bana ska uppmäta 3 mm.
- E. Upprepa steg A till och med D tills dess att pedalens fria bana är 3 mm.

Montera avbrytaren

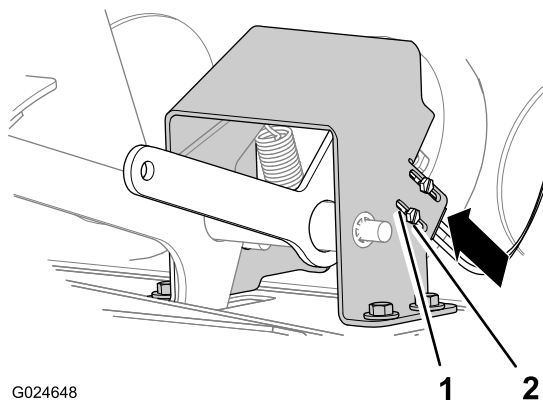
1. Rikta in avbrytaren med den inre ytan på den högra flänsen på gaspedalsfästet med kablaget på brytaren framåt (Figur 45).



Figur 45

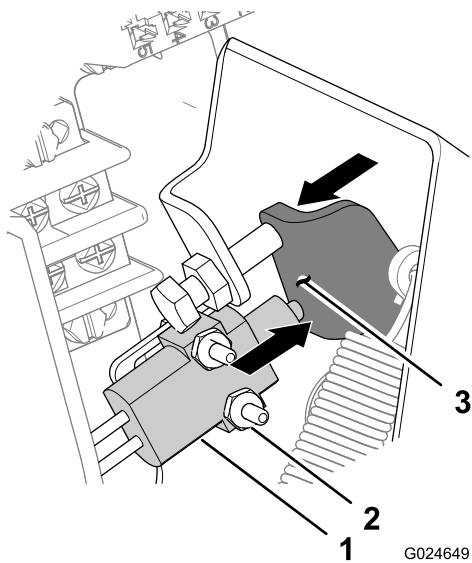
1. Gasreglagepedal
2. Låsmutter (6-32 tum)
3. Avbrytare
4. Gaspedalsfäste (inneryta)
5. Spårskruv med sexkantshuvud (6-32 x 1 tum)

2. Rikta in monteringshålen i avbrytaren med den främre änden av spåren i gaspedalsfästet (Figur 45).
3. Sätt fast brytaren löst vid fästet med hjälp av de två sexkantsskruvarna (6-32 x 1 tum) och två låsmutterna (6-32 tum) som i figuren Figur 45.
4. Lyft gaspedalen till gaspedalarmens fläns mot stoppet och flytta avbrytaren bakåt och upp i spåren tills brytarens kolv når brytarens botten (Figur 46 och Figur 47).



Figur 46

1. Skåra i fästet
2. Sexkantsskruv med skåror



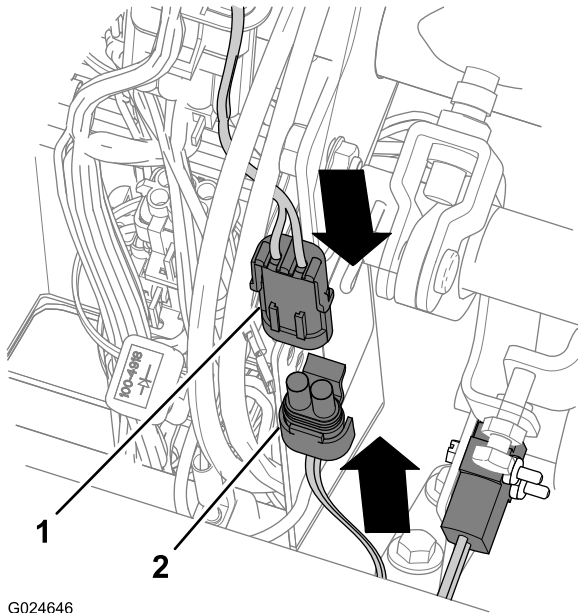
Figur 47

- | | |
|--------------|-------------------------|
| 1. Avbrytare | 3. Gaspedalarmens fläns |
| 2. Låsmutter | |

- Säkra brytarens placering genom att dra åt de skårade sexkantsskruvarna och låsmuttern till ett moment på 1,5–2 Nm.

Ansluta brytaren till maskinkablaget

- Leta rätt på kopplingsdonet med två stift i maskinens främre kablage för avbrytarkretsen längst fram på maskinen på passagerarsidan (Figur 48).



Figur 48

- | | |
|---|---|
| 1. Kontakt med två stift
(maskinens främre
kablage) | 2. Kontakt med två uttag
(avbrytarkablage) |
|---|---|

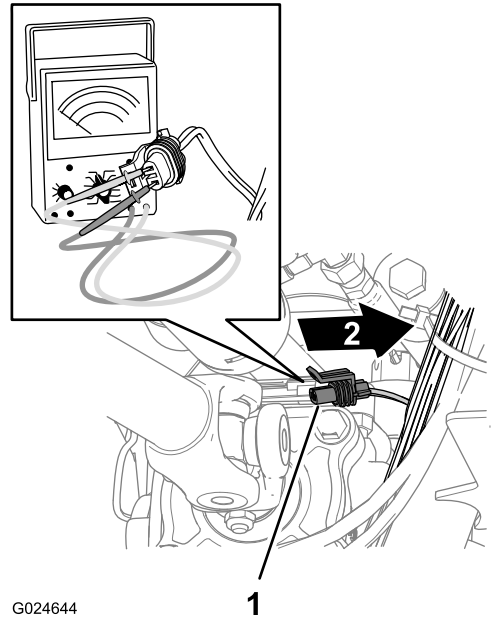
- Ta bort kabelbandet som håller kontakten med två stift mot kablaget.

- Koppla in kontakten med två stift på maskinkablaget i kontakten med två uttag på avbrytarkablaget (Figur 48).

Testa kablaget och brytarna

Obs: Denna procedur kräver att två personer testar kablaget och brytaren.

- Höj upp maskinens främre högra hörn, sätt in domkraften och sänk ned maskinen.
- Testa differentialkretsen på följande sätt:
 - Leta rätt på kontakten med två stift (Figur 49) på maskinens främre kablage för fronthdifferentialen (på differentialens passagerarsida).



Figur 49

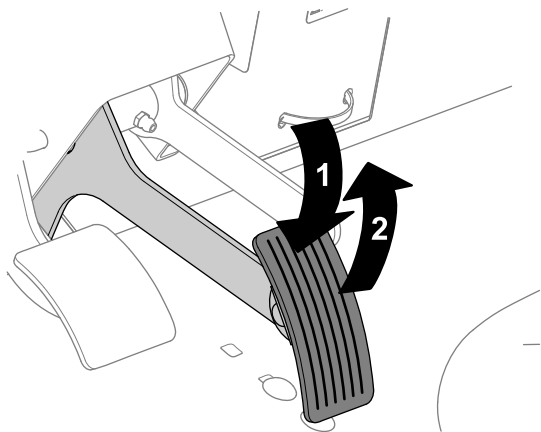
- | | |
|---|--------------------------------|
| 1. Kontakt med två uttag
(maskinkablage) | 2. Maskinens
passagerarsida |
|---|--------------------------------|

- Ställ in volt/ohmmätaren för avläsning inom intervallet 11–14 volt.
 - Anslut volt/ohmmätarens ledningar i maskinens kontakt med två uttag (Figur 49).
- Obs:** Volt/ohmmätaren ska visa 0 volt.
- Lägg i en växel för att köra, köra med låg hastighet eller backa.
 - Sätt i nyckeln i tändningslåset och vrid den till det påslagna läget.

Viktigt: Starta inte motorn.

- Tryck ned gaspedalen (Figur 50).

Obs: Volt/ohmmätaren ska visa 11–14 volt.



G024645

Figur 50

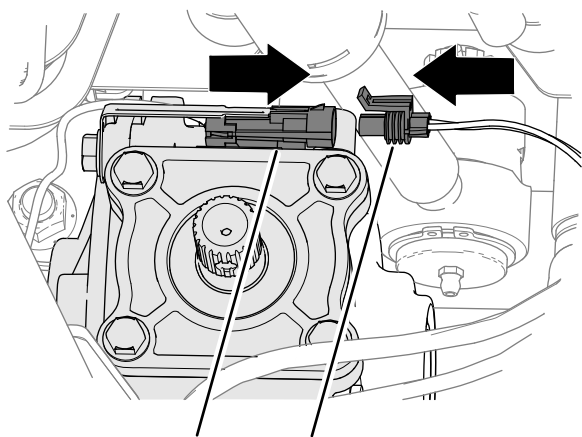
1. Gaspedalen nedtryckt (11,5–14 volt)
2. Gaspedalen uppsläppt (0 volt)

3. Släpp gaspedalen (Figur 50).

Obs: Volt/ohmmätaren ska visa 0 volt.

4. Vrid tändningsnyckeln till det avstängda läget och ta ur nyckeln.
5. Sätt i maskinkablagets kontakt med två uttag i differentialens kontakt med två stift (Figur 51).

Obs: Kontrollera att spärren på uttagskontakten läses vid stiftkontakten på differentialen.



G024564

Figur 51

1. Stiftkontakt (differential)
2. Uttagskontakt (maskinkablage)

6. Höj upp maskinens främre högra hörn, ta bort domkraften och sänk ned maskinen på marken.

Sänka flaket

Utför följande på maskinmodeller med arbetsflak:

1. Ta loss flakstödet från cylinderstaven och ta bort stödet (Figur 2). Se Förbereda monteringen av satsen (sidan 2).

2. För in flakstödet i fästena baktill på vältskyddspanelen (Figur 1). Se Förbereda monteringen av satsen (sidan 2).
3. Sänka flaket, se *bruksanvisningen*.

Montera huvan

1. Rikta in huvens nedre del mot stötdämparens övre del (Figur 6). Se Ta bort huvan (sidan 3).
2. Anslut lamporna.
3. För in de övre monteringsflikarna i ramspåren (Figur 6). Se Ta bort huvan (sidan 3).
4. För in de nedre monteringsflikarna i stötdämparfickorna (Figur 6). Se Ta bort huvan (sidan 3).
5. Kontrollera att huvan griper in helt i spåren längst upp, på sidorna och längst ned (Figur 6). Se Ta bort huvan (sidan 3).

Justera aktiveringen av fyrhjulsdraft

Spelet mellan gaspedalen och gasreglagekabeln påverkar hur känslig aktiveringen av fyrhjulsdraften är.

1. Starta maskinen och låt den bli varm.
2. Om aktiveringen av fyrhjulsdraften är fördröjd eller inträffar för tidigt ska du utföra följande procedur:

- **Öka fyrhjulsdraftssystemets känslighet** när aktiveringen av fyrhjulsdraften inte inträffar tillräckligt snabbt, t.ex. när du börjar flytta maskinen framåt eller börjar backa den och upptäcker att bakhjulet snurrar en kort stund innan framhjulsdraften aktiveras.
 1. Minska gaspedalarmens fria bana (Figur 43) till 1,5 mm. Se Justera gaspedalens övre stopp (sidan 17).
 2. Justera avbrytarens position. Se steg 3 till och med 5 i Montera avbrytaren (sidan 18).
- **Minska fyrhjulsdraftssystemets känslighet** när aktivering av fyrhjulsdraften sker när det inte är nödvändigt, t.ex. när du kör på en hård yta när fyrhjulsdraften inte är nödvändig.

Obs: Om fyrhjulsdraftssystemet aktiveras med för hög känslighet kommer du att uppleva en känsla av att maskinens hantering binder sig eller så kommer du att höra ett slipande ljud efter det att maskinens rörelseriktning har ändrats, t.ex. från framåt till bakåt eller från bakåt till framåt.

1. Minska gaspedalarmens fria bana (Figur 43) till 5,7 mm. Se Justera gaspedalens övre stopp (sidan 17).
2. Justera avbrytarens position. Se steg 3 till och med 5 i Montera avbrytaren (sidan 18).

Underhåll

Förbereda underhåll av fyrhjulsdriften

1. Flytta maskinen till ett plant underlag.
2. Stäng av maskinen och ta ut nyckeln ur tändningslåset.
3. Låt motorn och avgassystemets delar svalna.

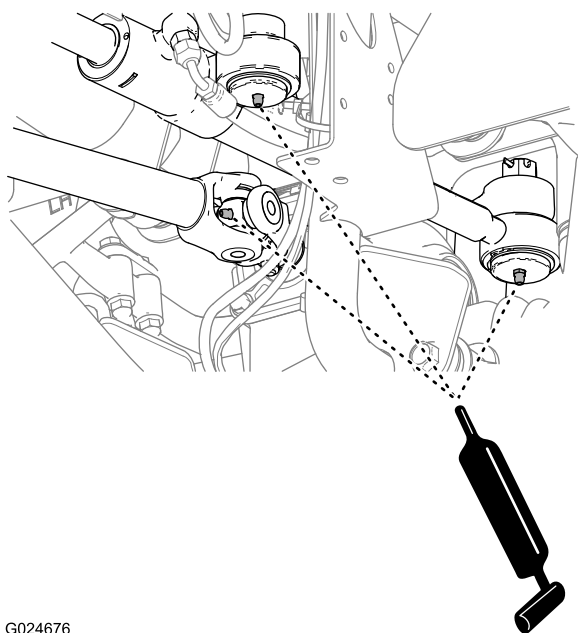
Smörjning

Typ av fett: Universalfett nr 2 på litumbas

Smörja stercylindern

Serviceintervall: Var 100:e timme

1. Torka ren smörjniplarna vid stercylinderns främre och bakre kulleder (Figur 52).
2. Smörj smörjniplarna vid stercylinderns främre och bakre kulleder (Figur 52).

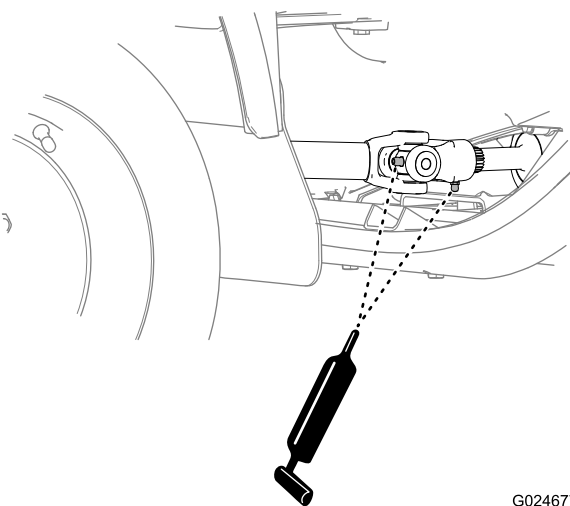


Figur 52

Smörja den främre drivaxeln

Serviceintervall: Var 100:e timme

1. Torka ren smörjniplarna vid de främre och bakre U-lederna, glidoket, det fasta oket och de två universallederna (Figur 52 och Figur 53).
2. Smörj smörjniplarna vid glidoket och de två universallederna med angivet fett (Figur 52 och Figur 53).



Figur 53

Serva differentialen

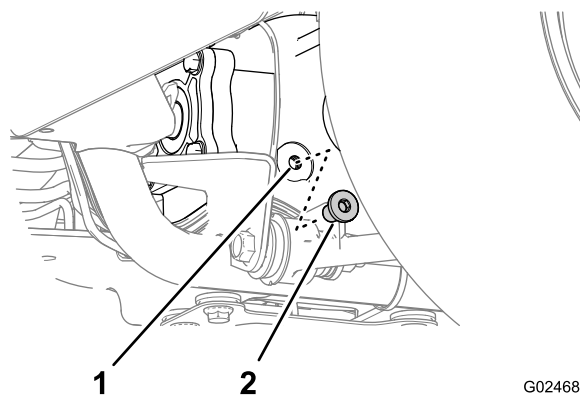
Typ av olja: Mobilfluid 424 universaltraktor Fett

Oljekapacitet: 180 ml

Kontrollera differentialoljenivån

Serviceintervall: Var 100:e timme

1. Sätt ett avtappningskärl under differentialens inspektionsplugg (Figur 54).



Figur 54

1. Port för inspektionsplugg
2. Inspektionsplugg

2. Ta bort inspektionspluggen (Figur 54).

Obs: Oljenivån ska vara vid botten av gängorna i inspektionspluggporten.

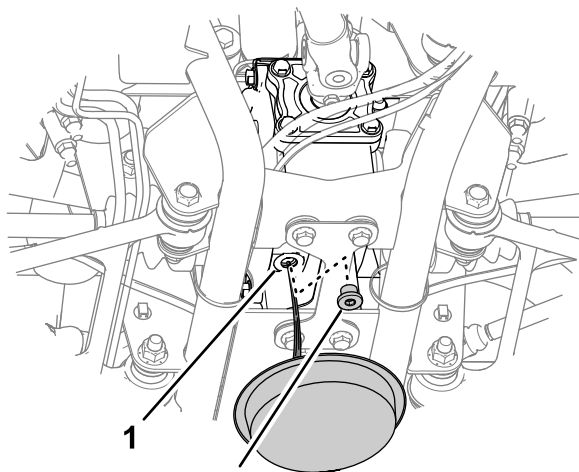
3. Om oljenivån är under gängorna i inspektionspluggporten ska du fylla på angiven olja i porten tills oljenivån är i nivå med gängorna i porten (Figur 54).

4. Montera inspektionspluggen (Figur 54).

Byta differentialoljan

Serviceintervall: Var 800:e timme

1. Sätt ett avtappningskäril under differentialens avtappningsplugg (Figur 55).



G024681

Figur 55

1. Avtappningspluggport
2. Avtappningsplugg

-
2. Ta bort inspektionspluggen och avtappningspluggen från differentialen (Figur 54).

Obs: Låt all olja tömmas ut.

3. Montera avtappningspluggen (Figur 55).
4. Fyll på angiven olja i inspektionspluggporten tills oljenivån är i nivå med botten av gängorna i porten (Figur 54).
5. Montera inspektionspluggen (Figur 54).

Anteckningar:

Försäkran om inbyggnad

Modellnr	Serienr	Produktbeskrivning	Fakturabeskrivning	Allmän beskrivning	Direktiv
07391	Inget och högre	Sats för fyrhjulsdrift, Workman HDX-Auto- arbetsfordon	HDX AUTOMATIC 4WD KIT	Arbetsfordon	2006/42/EG, 2004/108/EG

Relevant teknisk dokumentation har sammanställts enligt kraven i del B i bilaga VII till 2006/42/EG.

Vi åtar oss att vidarebefordra, vid förfrågningar från nationella myndigheter, relevant information om denna delvis fullbordade maskin. Vidarebefordringen sker elektroniskt.

Maskinen ska inte tas i drift förrän den har monterats på lämpliga Toro-modeller enligt anvisningarna i tillhörande försäkran om överensstämmelse och i enlighet med alla andra tillgängliga anvisningar, varefter maskinen kan sägas överensstämma med alla relevanta direktiv.

Intygas:



David Klis
Senior Engineering Manager
8111 Lyndale Ave. South
Bloomington, MN 55420, USA
November 4, 2014

Teknisk EU-kontakt:

Peter Tetteroo
Toro Europe NV
B-2260 Oevel-Westerloo
Belgium

Tel. 0032 14 562960
Fax 0032 14 581911