



Kit de relevage de plateau électrique

Véhicule utilitaire Workman® série MDE à partir de l'année-modèle 2014

N° de modèle 07396—N° de série 315000001 et suivants

Instructions de montage

Sécurité

⚠ ATTENTION

CALIFORNIE

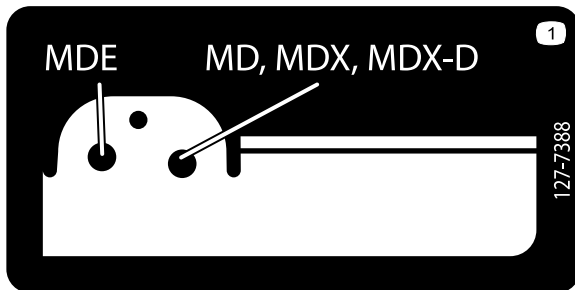
Proposition 65 - Avertissement

Ce produit contient une ou des substances chimiques considérées par l'état de Californie comme capables de provoquer des cancers, des anomalies congénitales ou d'autres troubles de la reproduction.

Autocollants de sécurité et d'instruction



Des autocollants de sécurité et des instructions bien visibles par l'opérateur sont placés près de tous les endroits potentiellement dangereux. Remplacez tout autocollant endommagé ou manquant.



127-7388

1. Emplacement d'axe



Montage

Pièces détachées

Reportez-vous au tableau ci-dessous pour vérifier si toutes les pièces ont été expédiées.

Procédure	Description	Qté	Utilisation
1	Aucune pièce requise	–	Préparation de la machine.
2	Support de plateau extérieur (brides courtes) Support de plateau intérieur (brides longues) Boulon à tête hexagonale (5/16 x 5-1/2 po) Écrou à embase (5/16)	1 1 1 1	Posez les supports du plateau.
3	Interrupteur Solénoïde Boulon (n° 10 x 3/4 po) Écrou (n° 10) Faisceau d'accessoire	1 1 2 2 1	Posez le solénoïde et l'interrupteur.
4	Support de vérin de relevage Actionneur de relevage Axe de chape (3-1/2 po) Axe de chape (2-1/4 po) Goupille fendue Boulon à tête hexagonale (1/2 x 5-1/2 po) Contre-écrou (1/2 po) Étrier fileté Boulon de carrosserie (3/8 x 1 po) Écrou à embase (3/8 po)	1 1 1 1 2 1 1 2 2 6	Posez l'actionneur de relevage.
5	Aucune pièce requise	–	Déposez la béquille.

1

Préparation de la machine

Aucune pièce requise

Procédure

1. Amenez la machine sur une surface plane et horizontale, serrez le frein de stationnement, coupez le contact et enlevez la clé de contact.

ATTENTION

Si vous laissez la clé dans le commutateur d'allumage, quelqu'un pourrait mettre la machine en marche et vous blesser gravement, ainsi que les personnes à proximité.

Avant tout entretien, retirez la clé de contact.

2. Levez le levier de chaque côté du plateau et relevez le plateau (Figure 1).

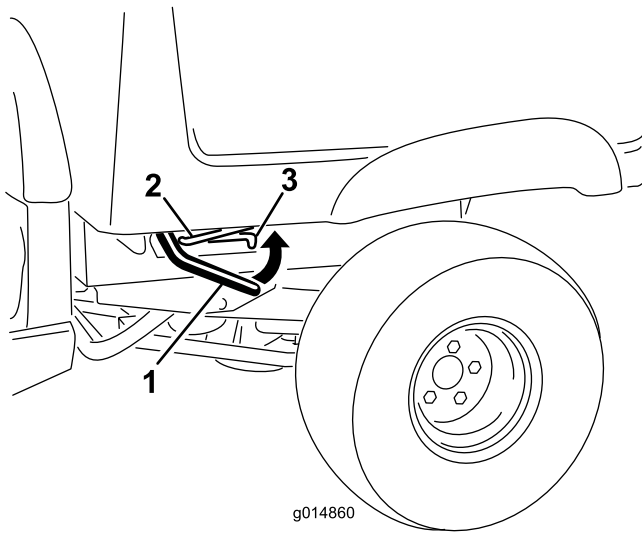


Figure 1

1. Levier
2. Béquille
3. Fente de verrouillage

3. Placez la béquille de maintien dans la fente de verrouillage pour bloquer le plateau en position (Figure 1).

⚠ ATTENTION

Lorsqu'il est relevé, le plateau peut tomber et blesser les personnes qui travaillent dessous.

- Calez toujours le plateau avec la béquille avant de travailler en dessous.
 - Déchargez le plateau avant de le relever.
4. Débranchez un câble de batterie court reliant 2 batteries dans la rangée pour couper l'alimentation électrique du système (Figure 2).

⚠ ATTENTION

CALIFORNIE

Proposition 65 - Avertissement

Les bornes de la batterie et accessoires connexes contiennent du plomb et des composés de plomb. L'état de Californie considère ces substances chimiques comme susceptibles de provoquer des cancers et des troubles de la reproduction. Lavez-vous les mains après avoir manipulé la batterie.

⚠ ATTENTION

Les bornes de la batterie ou les outils en métal sont susceptibles de causer des courts-circuits au contact des pièces métalliques et de produire des étincelles. Les étincelles risquent de provoquer l'explosion des gaz de la batterie et de vous blesser.

- Lors du retrait ou de la mise en place d'une batterie ou d'un câble, les bornes de la batterie ne doivent toucher aucune partie métallique de la machine.
- Évitez de créer des courts-circuits entre les bornes de la batterie et les parties métalliques de la machine avec des outils en métal.
- Laissez toujours les dispositifs de retenue en place pour protéger et immobiliser les batteries.

⚠ ATTENTION

S'ils sont mal acheminés, les câbles de la batterie peuvent subir des dommages ou endommager la machine et produire des étincelles. Les étincelles risquent de provoquer l'explosion des gaz de la batterie et de vous blesser.

- Débranchez toujours le câble négatif (noir) de la batterie avant le câble positif (rouge).
- Connectez toujours le câble positif (rouge) de la batterie avant le câble négatif (noir).

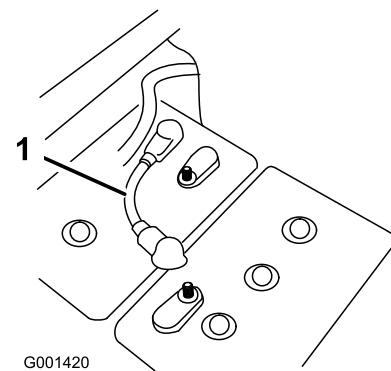


Figure 2

1. Câble de batterie court

5. Retirez les 4 écrous à embase qui fixent les supports de tige de verrouillage à la surface inférieure du plateau (Figure 3).

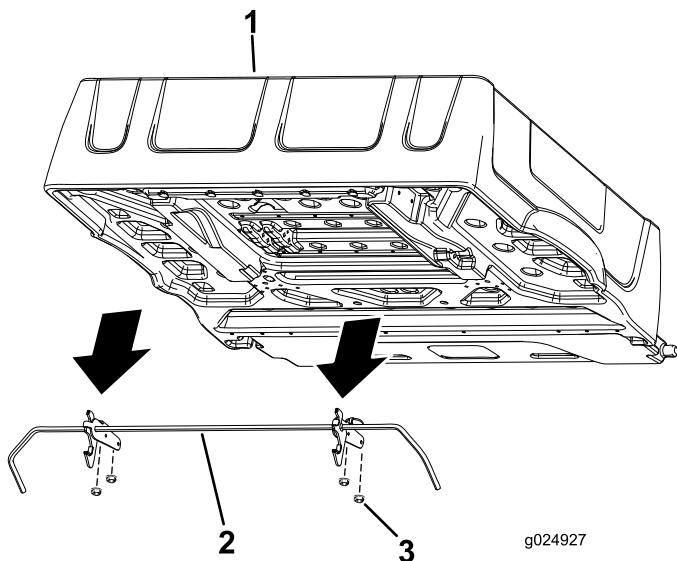
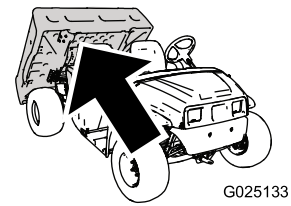


Figure 3

- 1. Plateau
- 2. Tige de verrouillage
- 3. Écrou à embase

g024927



G025133

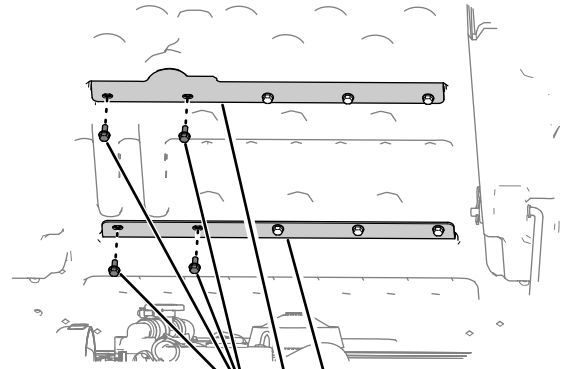


Figure 4

- 1. Boulon (5/16 x 3/4 po)
- 2. Renfort arrière de plateau
- 3. Renfort avant de plateau

G025008

6. Déposez et conservez la tige de verrouillage et les verrous.

- 2. Alignez le support de plateau extérieur (brides courtes) sur le trou extérieur de chaque renfort (Figure 5).

2

Pose des supports du plateau

Pièces nécessaires pour cette opération:

1	Support de plateau extérieur (brides courtes)
1	Support de plateau intérieur (brides longues)
1	Boulon à tête hexagonale (5/16 x 5-1/2 po)
1	Écrou à embase (5/16)

Procédure

Montez les supports de plateau sur le côté inférieur du plateau.

- 1. En regardant vers le bas du plateau relevé, retirez les 2 boulons à l'extrême gauche (5/16 x 3/4 po) qui fixent les 2 renforts au plateau (Figure 4).

Remarque: Conservez les 4 boulons pour la repose.

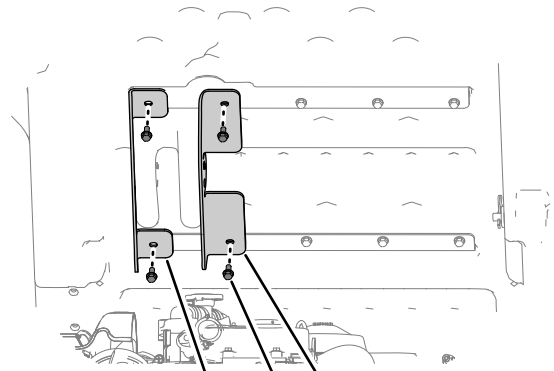


Figure 5

- 1. Support de plateau extérieur (brides courtes)
- 2. Boulon (5/16 x 3/4 po)
- 3. Support de plateau intérieur (brides longues)

G025009

- 3. Fixez le support extérieur (brides courtes) au plateau au moyen de 2 des boulons que vous avez retirés à l'opération 1, et serrez les boulons à la main (Figure 5).
- 4. Alignez le support de plateau intérieur (brides longues) sur le trou intérieur des renforts (Figure 5).
- 5. Fixez le support intérieur au plateau au moyen des 2 autres boulons que vous avez retirés à l'opération 1, et serrez les boulons à la main (Figure 5).

6. Insérez le boulon à tête hexagonale (5/16 x 5-1/2 po) dans le petit trou intérieur (brides longues), la structure et le support extérieur (brides courtes) du plateau, comme montré à la [Figure 6](#).

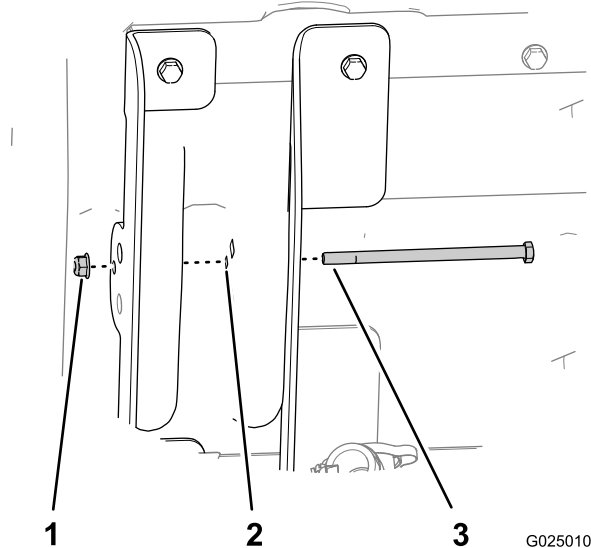


Figure 6

1. Contre-écrou (5/16 po) 3. Boulon à tête hexagonale (5/16 x 5-1/2 po)
2. Petit trou
-
7. Fixez le boulon avec l'écrou à embase (5/16 po) serré à la main ([Figure 6](#)).

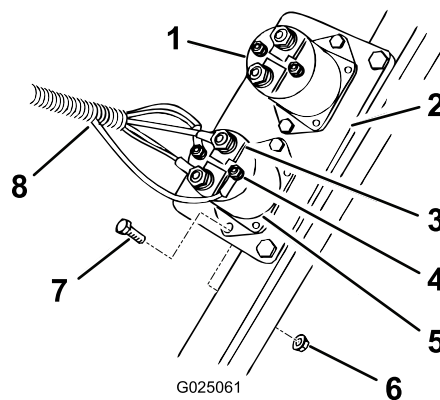


Figure 7

1. Solénoïde existant 5. Solénoïde neuf
2. Plaque de solénoïdes 6. Écrou n° 10
3. Grandes bornes 7. Boulon (n° 10 x 3/4 po)
4. Petites bornes 8. Faisceau d'accessoire

3. Fixez le faisceau d'accessoire au solénoïde. Connecter un grand anneau à chaque grande borne. Connecter un petit anneau à chaque petite borne. Fixez les fils aux fixations existantes.
4. Localisez le connecteur de sortie 48 V optionnel comme indiqué sur le faisceau de câblage et enlevez le capuchon. Connectez le faisceau d'accessoire au connecteur 48 V, comme montré à la [Figure 8](#).

3

Pose du solénoïde et de l'interrupteur

Pièces nécessaires pour cette opération:

1	Interrupteur
1	Solénoïde
2	Boulon (n° 10 x 3/4 po)
2	Écrou (n° 10)
1	Faisceau d'accessoire

Procédure

- Déposez le capot pour accéder au faisceau principal et à la plaque de solénoïdes.
- Posez le solénoïde sur la plaque existante au moyen de 2 boulons (n° 10 x 3/4 po) et 2 écrous (n° 10), comme montré à la [Figure 7](#).

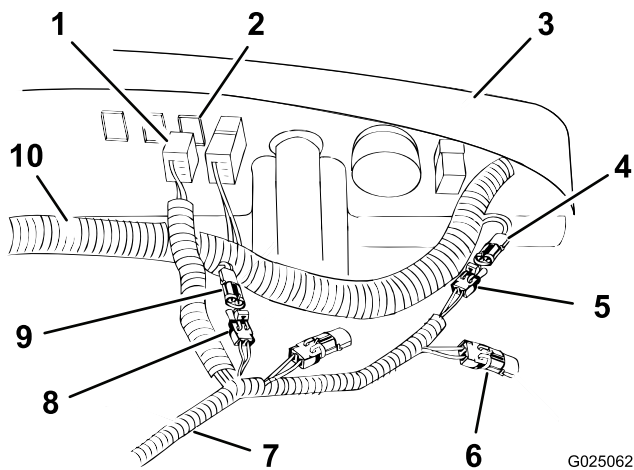


Figure 8

- | | |
|--|---|
| 1. Connecteur d'interrupteur | 6. Extension de connecteur 48 V fermé (faisceau d'accessoire) |
| 2. Obturateur (dans planche de bord) | 7. Faisceau d'accessoire |
| 3. Planche de bord (dessous) | 8. Connecteur de kit de relevage de plateau, du faisceau d'accessoire |
| 4. Connecteur 48 V, du faisceau principal | 9. Connecteur de kit de relevage de plateau, du faisceau principal |
| 5. Connecteur 48 V, du faisceau d'accessoire | 10. Faisceau principal |

5. Localisez le connecteur du kit de relevage de plateau sur le faisceau principal et retirez le capuchon. Fixez le faisceau d'accessoire au câble du connecteur du kit de relevage de plateau du faisceau principal.
6. Fermez le connecteur de sortie 48 V sur le faisceau d'accessoire.
7. Mettez le connecteur d'interrupteur en place derrière l'obturateur dans la planche de bord, comme montré à la Figure 8.
8. Enlevez l'obturateur de la planche de bord, sur la droite de la colonne de direction et au-dessus du commutateur à clé (Figure 9).

Remarque: Si le trou dans la planche de bord est déjà occupé, mesurez sur 13 mm et découpez un autre trou rectangulaire de 22 x 38 mm dans la planche de bord. Veillez à ne pas endommager les composants existants derrière la planche de bord lors de la découpe du trou.

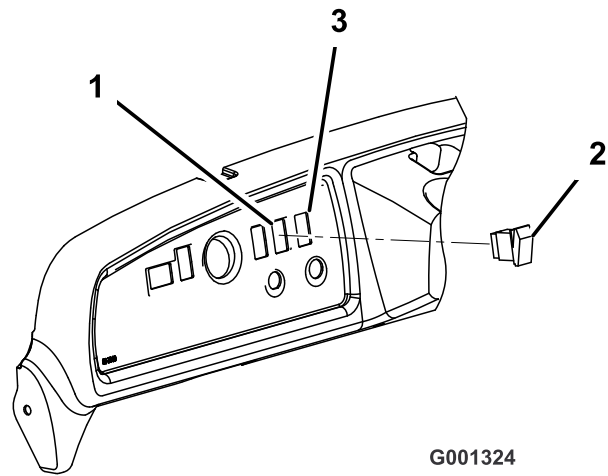


Figure 9

- | | |
|------------------------------------|--|
| 1. Trou obturé | 3. Découpez le nouveau trou (au besoin). |
| 2. Commande de relevage du plateau | |
9. Branchez l'interrupteur au connecteur d'accessoire dans la planche de bord.

Remarque: N'installez pas l'interrupteur.

4

Pose de l'actionneur de relevage

Pièces nécessaires pour cette opération:

1	Support de vérin de relevage
1	Actionneur de relevage
1	Axe de chape (3-1/2 po)
1	Axe de chape (2-1/4 po)
2	Goupille fendue
1	Boulon à tête hexagonale (1/2 x 5-1/2 po)
1	Contre-écrou (1/2 po)
2	Étrier fileté
2	Boulon de carrosserie (3/8 x 1 po)
6	Écrou à embase (3/8 po)

Procédure

1. Montez le support de vérin de relevage sans le serrer sur l'extrémité droite de l'essieu arrière au moyen de 2 étriers filetés et de 4 écrous à embase (3/8 po) tout en

alignant les trous de montage sur les trous du support de batterie (Figure 10).

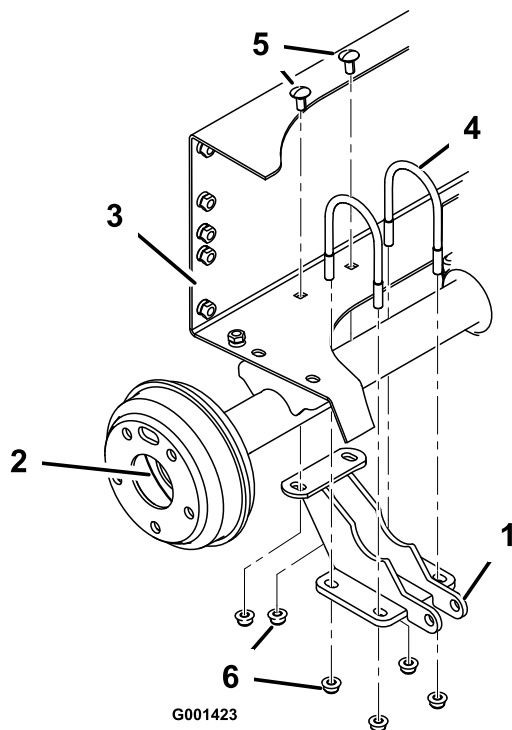


Figure 10

- | | |
|---|---------------------------------------|
| 1. Support de vérin de relevage | 4. Étrier fileté |
| 2. Extrémité droite de l'essieu | 5. Boulon de carrosserie (3/8 x 1 po) |
| 3. Support de batterie de châssis arrière | 6. Écrou à embase (3/8 po) |

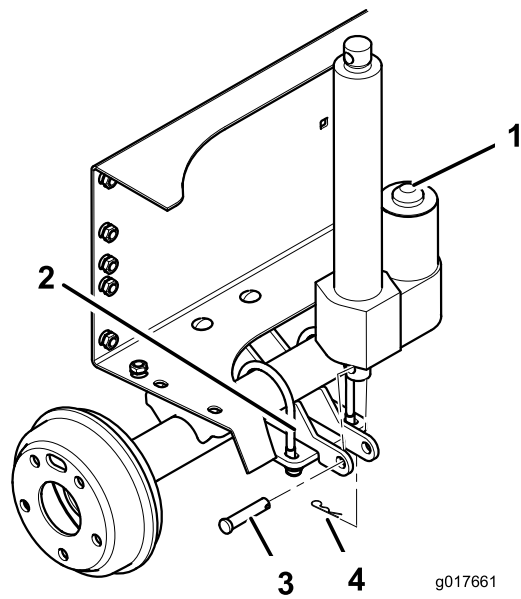


Figure 11

- | | |
|---------------------------------|--------------------|
| 1. Actionneur | 3. Axe de chape |
| 2. Support de vérin de relevage | 4. Goupille fendue |

- Fixez le support de vérin de relevage au cadre arrière avec 2 boulons de carrosserie (3/8 x 1 po) et 2 écrous à embase (3/8 po). Serrez les 4 écrous à embase sur les étriers filetés au même couple pour bien aligner le support par rapport à l'essieu. Serrez les 2 écrous qui fixent l'arrière du support au cadre arrière (Figure 10).
- Montez le bas de l'actionneur de relevage au support de vérin de relevage à l'aide d'un axe de chape et d'une goupille fendue. Positionnez les composants comme montré à la Figure 11.

- Appuyez sur la palette supérieure de la commande de relevage du plateau pour déployer la tige de l'actionneur de relevage jusqu'à ce que la tige soit alignée sur les trous des supports de relevage intérieur et extérieur (Figure 12).

Remarque: Si l'actionneur de relevage ne se déploie pas, appuyez sur l'autre palette de la commande.

- Amenez la palette supérieure à la position 12 heures et insérez la commande de relevage de plateau dans l'ouverture de la planche de bord (Figure 9).

Remarque: La commande devrait s'enclencher et se bloquer en position.

- Fixez la tige de l'actionneur de relevage entre les supports avec l'axe de chape (3-1/2 po) et une goupille fendue (Figure 12).

Remarque: Dans chaque support, sélectionnez le trou pour la machine électrique (MDE) ; voir [Autocollants de sécurité et d'instruction \(page 1\)](#) pour savoir quel trou sélectionner pour cette machine.

Remarque: Serrez le contre-écrou jusqu'à ce qu'il soit bien serré.

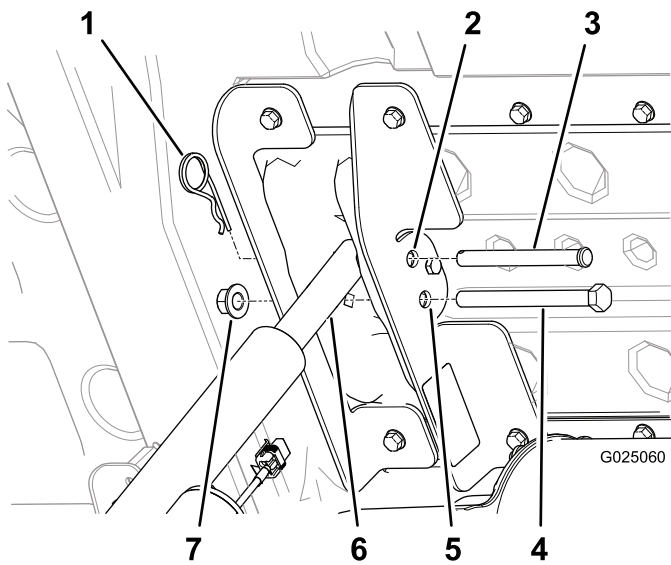


Figure 12

- | | |
|--|-------------------------------------|
| 1. Goupille fendue | 5. Trou de boulon à tête hexagonale |
| 2. Trou d'axe de chape | 6. Tige d'actionneur de relevage |
| 3. Axe de chape (3-1/2 po) | 7. Contre-écrou (1/2 po) |
| 4. Boulon à tête hexagonale (1/2 x 5-1/2 po) | |

-
7. Serrez les 4 boulons (5/16 x 3/4 po) qui fixent les supports intérieur et extérieur au plateau (Figure 5) à un couple de 15 à 16,6 Nm.
 8. Insérez le boulon à tête hexagonale (1/2 x 5-1/2 po) dans les trous de 13 mm restants des supports intérieur et extérieur (Figure 12), et fixez-le avec un écrou (1/2 po) jusqu'à ce que l'écrou à embase soit bien serré.
 9. Serrez fermement l'écrou à embase qui fixe le boulon (5/16 po) (Figure 6).

5

Dépose de la béquille

Aucune pièce requise

Procédure

1. Retirez la goupille fendue et la rondelle qui fixent la béquille au bas du plateau (Figure 13).

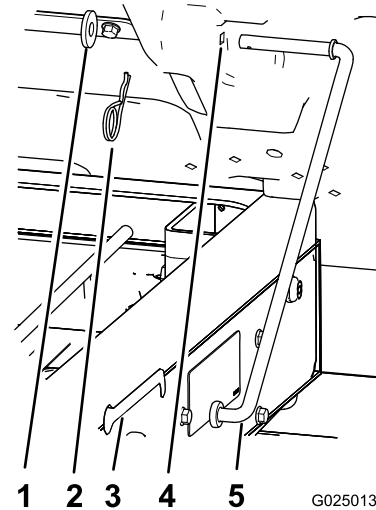


Figure 13

- | | |
|--------------------|--------------------|
| 1. Rondelle | 4. Trou du plateau |
| 2. Goupille fendue | 5. Béquille |
| 3. Fente (cadre) | |

2. Faites glisser la béquille en avant pour la déposer du support sur le cadre (Figure 13).

Remarque: Conservez les composants de la béquille pour les réutiliser.

Remarque: Si jamais le dispositif de relevage électrique de plateau est déposé, reposez la béquille et la tige de verrouillage au moyen des fixations existantes et du support de béquille.

Utilisation

⚠ ATTENTION

Ne conduisez pas la machine avec le plateau de chargement relevé, car cela peut la déstabiliser et provoquer son renversement ou son retournement. La structure du plateau peut être endommagée si le plateau reste relevé pendant une période prolongée pendant l'utilisation de la machine.

- Le plateau de chargement doit toujours être abaissé quand vous conduisez la machine.
- Abaissez le plateau de chargement après l'avoir vidé.

⚠ PRUDENCE

Le plateau de chargement peut être lourd. Les mains ou autres parties du corps risquent d'être écrasées.

N'approchez pas les mains ou autres parties du corps du plateau pendant qu'il s'abaisse.

Relevage du plateau

1. Tournez la clé de contact en position Contact établi.
2. Appuyez sur le haut de l'interrupteur pour relever le plateau.

Important: Lorsqu'un cliquettement est entendu, le dispositif de relevage du plateau est complètement déployé ou rétracté. N'appuyez plus sur l'interrupteur.

Abaisser le plateau

Appuyez sur le bas de l'interrupteur pour abaisser le plateau.

Important: Lorsqu'un cliquettement est entendu, le dispositif de relevage du plateau est complètement déployé ou rétracté. N'appuyez plus sur l'interrupteur.

Remarque: L'actionneur peut causer une légère déformation du plateau après son abaissement et avant l'engagement de l'embrayage d'actionneur. Relâchez l'interrupteur lorsqu'un cliquettement est entendu.

Déclaration d'incorporation

N° de modèle	N° de série	Description du produit	Description de la facture	Description générale	Directive
07396	315000001 et suivants	Kit de relevage de plateau électrique, véhicule utilitaire Workman série MDE à partir de l'année-modèle 2014	48V ELECTRIC CARGO BED LIFT (2014+)		2006/42/CE, 2004/108/CE

La documentation technique pertinente a été compilée comme exigé par la Partie B de l'Annexe VII de la directive 2006/42/CE.

Nous nous engageons à transmettre, à la suite d'une demande dûment motivée des autorités nationales, les renseignements pertinents concernant cette quasi-machine. La méthode de transmission sera électronique.

Cette machine ne sera pas mise en service avant d'avoir été incorporée dans les modèles Toro agréés conformément à la Déclaration de conformité associée et à toutes les instructions, ce qui permettra de la déclarer conforme à toutes les directives pertinentes.

Certifié :



David Klis
Directeur technique général
8111 Lyndale Ave. South
Bloomington, MN 55420, USA
October 15, 2014

Contact technique dans l'UE :

Peter Tetteroo
Toro Europe NV
B-2260 Oevel-Westerloo
Belgium

Tel. 0032 14 562960
Fax 0032 14 581911

Liste des distributeurs internationaux

Distributeur :	Pays :	Numéro de téléphone :	Distributeur :	Pays :	Numéro de téléphone :
Agrolanc Kft	Hongrie	36 27 539 640	Maquiver S.A.	Colombie	57 1 236 4079
Balama Prima Engineering Equip.	Hong Kong	852 2155 2163	Maruyama Mfg. Co. Inc.	Japon	81 3 3252 2285
B-Ray Corporation	Corée	82 32 551 2076	Mountfield a.s.	République tchèque	420 255 704 220
Casco Sales Company	Porto Rico	787 788 8383	Mountfield a.s.	Slovaquie	420 255 704 220
Ceres S.A.	Costa Rica	506 239 1138	Munditol S.A.	Argentine	54 11 4 821 9999
CSSC Turf Equipment (pvt) Ltd.	Sri Lanka	94 11 2746100	Norma Garden	Russie	7 495 411 61 20
Cyril Johnston & Co.	Irlande du Nord	44 2890 813 121	Oslinger Turf Equipment SA	Équateur	593 4 239 6970
Cyril Johnston & Co.	République d'Irlande	44 2890 813 121	Oy Hako Ground and Garden Ab	Finlande	358 987 00733
Equiver	Mexique	52 55 539 95444	Parkland Products Ltd.	Nouvelle-Zélande	64 3 34 93760
Femco S.A.	Guatemala	502 442 3277	Perfetto	Pologne	48 61 8 208 416
ForGarder OU	Estonie	372 384 6060	Pratoverde SRL.	Italie	39 049 9128 128
G.Y.K. Company Ltd.	Japon	81 726 325 861	Prochaska & Cie	Autriche	43 1 278 5100
Geomechaniki of Athens	Grèce	30 10 935 0054	RT Cohen 2004 Ltd.	Israël	972 986 17979
Golf international Turizm	Turquie	90 216 336 5993	Riversa	Espagne	34 9 52 83 7500
Guandong Golden Star	Chine	86 20 876 51338	Lely Turfcare	Danemark	45 66 109 200
Hako Ground and Garden	Suède	46 35 10 0000	Solvart S.A.S.	France	33 1 30 81 77 00
Hako Ground and Garden	Norvège	47 22 90 7760	Spypros Stavrinides Limited	Chypre	357 22 434131
Hayter Limited (U.K.)	Royaume-Uni	44 1279 723 444	Surge Systems India Limited	Inde	91 1 292299901
Hydroturf Int. Co Dubai	Émirats Arabes Unis	97 14 347 9479	T-Markt Logistics Ltd.	Hongrie	36 26 525 500
Hydroturf Egypt LLC	Egypte	202 519 4308	Toro Australia	Australie	61 3 9580 7355
Irrimac	Portugal	351 21 238 8260	Toro Europe NV	Belgique	32 14 562 960
Irrigation Products Int'l Pvt Ltd.	Inde	0091 44 2449 4387	Valtech	Maroc	212 5 3766 3636
Jean Heybroek b.v.	Pays-Bas	31 30 639 4611	Victus Emak	Pologne	48 61 823 8369

Déclaration de confidentialité européenne

Les renseignements recueillis par Toro

Toro Warranty Company (Toro) respecte votre vie privée. Pour nous permettre de traiter votre réclamation au titre de la garantie et de vous contacter dans l'éventualité d'un rappel de produit, nous vous prions de nous communiquer certains renseignements personnels soit directement soit par l'intermédiaire d'un concessionnaire Toro.

Le système de garantie de Toro est hébergé sur des serveurs situés aux États-Unis où la loi relative à la protection de la vie privée n'offre pas forcément la même protection que dans votre pays.

EN NOUS FOURNISSANT DES RENSEIGNEMENTS PERSONNELS VOUS CONCERNANT, VOUS CONSENTEZ À CE QUE NOUS TRAITONS VOS RENSEIGNEMENTS PERSONNELS COMME DÉCRIT DANS CET AVIS DE CONFIDENTIALITÉ.

L'utilisation des renseignements par Toro

Toro peut utiliser vos renseignements personnels pour traiter vos réclamations au titre de la garantie et vous contacter dans l'éventualité d'un rappel de produit, ainsi que pour vous communiquer toute information nécessaire. Toro pourra partager les renseignements personnels que vous lui aurez communiqués avec les filiales, concessionnaires ou autres associés Toro en rapport avec ces activités. Nous ne vendrons vos renseignements personnels à aucune autre société. Nous nous réservons le droit de divulguer des renseignements personnels afin de satisfaire aux lois applicables et aux demandes des autorités concernées, pour assurer l'utilisation correcte de nos systèmes ou votre protection et celle d'autres usagers.

Conservation de vos renseignements personnels

Nous conserverons vos renseignements personnels uniquement pendant la durée nécessaire pour répondre aux fins pour lesquelles nous les avons collectés ou autres fins légitimes (comme la conformité réglementaire), ou conformément à la loi en vigueur.

Engagement de Toro relatif à la sécurité de vos renseignements personnels

Nous prenons toutes les précautions raisonnables pour protéger la sécurité de vos renseignements personnels. Nous prenons également les mesures nécessaires pour que vos renseignements personnels restent exacts et à jour.

Consultation et correction de vos renseignements personnels

Si vous souhaitez vérifier ou corriger vos renseignements personnels, veuillez nous contacter par courriel à legal@toro.com.

Droits des consommateurs australiens

Les clients australiens trouveront les détails relatifs aux droits des consommateurs australiens à l'intérieur du carton ou auprès de leur concessionnaire Toro local.



La garantie commerciale générale des produits Toro

Garantie limitée de deux ans

Conditions et produits couverts

The Toro Company et sa filiale, Toro Warranty Company, en vertu de l'accord passé entre elles, certifient conjointement que votre produit commercial Toro (« Produit ») ne présente aucun défaut de matériau ni vice de fabrication pendant une période de deux ans ou 1 500 heures de service*, la première échéance prévalant. Cette garantie s'applique à tous les produits à l'exception des Aérateurs (veuillez-vous reporter aux déclarations de garantie séparées de ces produits). Dans l'éventualité d'un problème couvert par la garantie, nous nous engageons à réparer le Produit gratuitement, frais de diagnostic, pièces, main-d'œuvre et transport compris. La période de garantie commence à la date de réception du Produit par l'acheteur d'origine.

* Produit équipé d'un compteur horaire.

Comment faire intervenir la garantie

Il est de votre responsabilité de signaler le plus tôt possible à votre Distributeur de produits commerciaux ou au Concessionnaire de produits commerciaux agréé qui vous a vendu le Produit, toute condition couverte par la garantie. Pour obtenir l'adresse d'un distributeur de produits commerciaux ou d'un concessionnaire agréé, ou pour tout renseignement concernant les droits et responsabilités vis à vis de la garantie, veuillez nous contacter à l'adresse suivante :

Toro Commercial Products Service Department
Toro Warranty Company
8111 Lyndale Avenue South
Bloomington, MN 55420-1196, États-Unis
+1-952-888-8801 ou +1-800-952-2740
Courriel : commercial.warranty@toro.com

Responsabilités du propriétaire

À titre de propriétaire du Produit, vous êtes responsable des entretiens et réglages mentionnés dans le *Manuel de l'utilisateur*. Ne pas effectuer les entretiens et réglages requis peut constituer un motif de rejet d'une réclamation au titre de la garantie.

Ce que la garantie ne couvre pas

Les défaillances ou anomalies de fonctionnement survenant au cours de la période de garantie ne sont pas toutes dues à des défauts de matériaux ou des vices de fabrication. Cette garantie ne couvre pas :

- Les défaillances du produit dues à l'utilisation de pièces qui ne sont pas d'origine ou au montage et à l'utilisation d'accessoires ajoutés ou modifiés d'une autre marque. Une garantie séparée peut être fournie par le fabricant de ces accessoires.
- Les défaillances du Produit dues au non respect du programme d'entretien et/ou des réglages recommandés. Les réclamations au titre de la garantie pourront être refusées si le Programme d'entretien recommandé pour votre produit Toro et énoncé dans le *Manuel de l'utilisateur* n'est pas respecté.
- Les défaillances du Produit dues à une utilisation abusive, négligente ou dangereuse.
- Les pièces sujettes à l'usure pendant l'utilisation, sauf si elles s'avèrent défectueuses. Par exemple, les pièces consommées ou usées durant le fonctionnement normal du Produit, notamment mais pas exclusivement : plaquettes et garnitures de freins, garnitures d'embrayage, lames, cylindres, galets et roulements (étanches ou graissables), contre-lames, bougies, roues pivotantes et roulements, pneus, filtres, courroies, et certains composants des pulvérisateurs, notamment membranes, buses et clapets antiretour, etc.
- Les défaillances dues à une influence extérieure. Les conditions constituant une influence extérieure comprennent, sans y être limités, les conditions atmosphériques, les pratiques de remisage, la contamination, l'utilisation de carburants, liquides de refroidissement, lubrifiants, additifs, engrais, ou produits chimiques, etc. non agréés.
- Les défaillances ou mauvaises performances causées par l'utilisation de carburants (essence, gazole ou biodiesel par exemple) non conformes à leurs normes industrielles respectives.

Autres pays que les États-Unis et le Canada

Pour les produits Toro exportés des États-Unis ou du Canada, demandez à votre distributeur (concessionnaire) Toro la police de garantie applicable dans votre pays, région ou état. Si, pour une raison quelconque, vous n'êtes pas satisfait des services de votre distributeur, ou si vous avez du mal à vous procurer des renseignements sur la garantie, adressez-vous à l'importateur Toro.

- Les bruits, vibrations, usure et détérioration normaux.
- L'usure normale comprend, mais pas exclusivement, les dommages des sièges dus à l'usure ou l'abrasion, l'usure des surfaces peintes, les autocollants ou vitres rayés, etc.

Pièces

Les pièces à remplacer dans le cadre de l'entretien courant seront couvertes par la garantie jusqu'à la date du premier remplacement prévu. Les pièces remplacées au titre de cette garantie bénéficient de la durée de garantie du produit d'origine et deviennent la propriété de Toro. Toro se réserve le droit de prendre la décision finale concernant la réparation ou le remplacement de pièces ou ensembles existants. Toro se réserve le droit d'utiliser des pièces remises à neuf pour les réparations couvertes par la garantie.

Garantie de la batterie ion-lithium à décharge complète :

Les batteries ion-lithium à décharge complète disposent d'un nombre de kilowatt-heures spécifique à fournir au cours de leur vie. Les techniques d'utilisation, de recharge et d'entretien peuvent contribuer à augmenter ou réduire la vie totale des batteries. À mesure que les batteries de ce produit sont consommées, la proportion de travail utile qu'elles offrent entre chaque recharge diminue lentement jusqu'à leur épuisement complet. Le remplacement de batteries usées, suite à une consommation normale, est la responsabilité du propriétaire du produit. Le remplacement des batteries, aux frais du propriétaire, peut être nécessaire au cours de la période de garantie normale du produit. Remarque (batterie ion-lithium uniquement) : une batterie ion-lithium est couverte uniquement par une garantie pièces au prorata de la 3^{ème} à la 5^{ème} année, basée sur la durée de service et les kilowatts heures utilisés. Reportez-vous au *Manuel de l'utilisateur* pour tout renseignement complémentaire.

Entretien aux frais du propriétaire

La mise au point du moteur, le graissage, le nettoyage et le polissage, le remplacement des filtres, du liquide de refroidissement et les entretiens recommandés font partie des services normaux requis par les produits Toro qui sont aux frais du propriétaire.

Conditions générales

La réparation par un distributeur ou un concessionnaire Toro agréé est le seul dédommagement auquel cette garantie donne droit.

The Toro Company et Toro Warranty Company déclinent toute responsabilité en cas de dommages secondaires ou indirects liés à l'utilisation des produits Toro couverts par cette garantie, notamment quant aux coûts et dépenses encourus pour se procurer un équipement ou un service de substitution durant une période raisonnable pour cause de défaillance ou d'indisponibilité en attendant la réparation sous garantie. Il n'existe aucune autre garantie expresse, à part la garantie spéciale du système antipollution, le cas échéant. Toutes les garanties implicites relatives à la qualité marchande et à l'aptitude à l'emploi sont limitées à la durée de la garantie expresse.

L'exclusion de la garantie des dommages secondaires ou indirects, ou les restrictions concernant la durée de la garantie implicite, ne sont pas autorisées dans certains états et peuvent donc ne pas s'appliquer dans votre cas. Cette garantie vous accorde des droits spécifiques, auxquels peuvent s'ajouter d'autres droits qui varient selon les états.

Note concernant la garantie du moteur :

Le système antipollution de votre Produit peut être couvert par une garantie séparée répondant aux exigences de l'agence américaine de défense de l'environnement (EPA) et/ou de la direction californienne des ressources atmosphériques (CARB). Les limitations d'heures susmentionnées ne s'appliquent pas à la garantie du système antipollution. Pour plus de renseignements, reportez-vous à la Déclaration de garantie de conformité à la réglementation antipollution fournie avec votre produit ou figurant dans la documentation du constructeur du moteur