



# Elektrische laadbakliftset

Workman® MDE werkvoertuigen uit 2014 en later

Modelnr.: 07396—Serienr.: 315000001 en hoger

Installatie-instructies

## Veiligheid

### ⚠ WAARSCHUWING

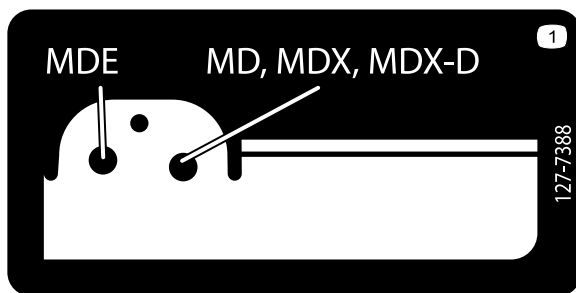
CALIFORNIË  
Proposition 65 Waarschuwing

Dit product bevat een chemische stof of chemische stoffen waarvan de Staat Californië weet dat ze kanker, geboortefwijkingen en schade aan het voortplantingssysteem veroorzaken.

## Veiligheids- en instructiestickers



Veiligheidsstickers en veiligheidsinstructies zijn gemakkelijk zichtbaar voor de bestuurder en bevinden zich bij plaatsen waar gevaar kan ontstaan. Vervang alle beschadigde of verdwenen stickers.



127-7388

1. Locatie van de pen



# Installatie

## Losse onderdelen

Gebruik onderstaande lijst om te controleren of alle onderdelen zijn geleverd.

Procedure	Omschrijving	Hoeveelheid	Gebruik
<b>1</b>	Geen onderdelen vereist	–	De machine gebruiksklaar maken.
<b>2</b>	Buitenste beugel van laadbak (korte flenzen) Binnenste beugel van laadbak (lange flenzen) Zeskantbout (5/16 x 5-1/2 inch) Flensmoer (5/16 inch)	1 1 1 1	Monteer de beugels van de laadbak.
<b>3</b>	Schakelaar Solenoid Bout (nr. 10 x 3/4 inch) Moer (nr. 10) Kabelboom accessoire	1 1 2 2 1	Monteer de solenoid en de schakelaar.
<b>4</b>	Hefcilindersteun Hefactor Gaffelpen (3-1/2 inch) Gaffelpen (2-1/4 inch) R-pen Inbusbout (1/2 x 5-1/2 inch) Borgmoer (1/2 inch) U-bout Slotbout (3/8 x 1 inch) Flensmoer (3/8 inch)	1 1 1 1 2 1 1 2 2 6	Monteer de hefactor.
<b>5</b>	Geen onderdelen vereist	–	Verwijder de steunstang.

# 1

## De machine gebruiksklaar maken

### Geen onderdelen vereist

#### Procedure

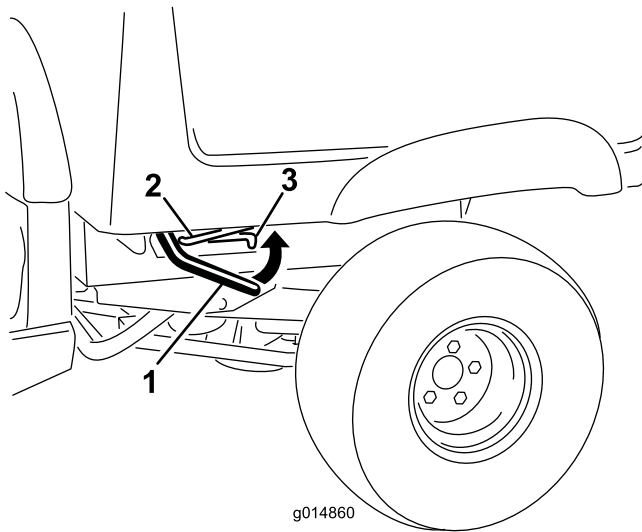
1. Verplaats de machine naar een horizontaal oppervlak, stel de parkeerrem in werking, draai het contactsleuteltje op UIT en verwijder het sleuteltje uit het contact.

### **⚠ WAARSCHUWING**

Als u het sleuteltje in het contact laat, bestaat de kans dat iemand de machine per ongeluk start waardoor u en andere omstanders ernstig letsel kunnen oplopen.

Verwijder het sleuteltje uit het contact voordat u onderhoudswerkzaamheden uitvoert aan de machine.

2. Zet de hendels aan beide zijden van de laadbak omhoog en breng de laadbak omhoog (Figuur 1).



**Figuur 1**

1. Hendel
2. Steunstang
3. Borgsleuf

3. Zet de steunstang in de borgsleuf om de laadbak vast te zetten (Figuur 1).

### ⚠ WAARSCHUWING

Een opgehaalde laadbak kan vallen en letsel toebrengen aan personen die eronder aan het werk zijn.

- Gebruik altijd de steun om de bak omhoog te houden voordat u onder een opgehaalde bak gaat werken.
  - Verwijder de lading uit de bak voordat u deze omhoogbrengt.
4. Verwijder een korte accukabel die 2 accu's verbindt in de accubank om het vermogen naar het systeem uit te schakelen (Figuur 2).

### ⚠ WAARSCHUWING

#### CALIFORNIË

#### Proposition 65 Waarschuwing

Accuklemmen, accupolen en dergelijke onderdelen bevatten lood en loodverbindingen. Van deze stoffen is bekend dat ze kanker en schade aan de voortplantingsorganen veroorzaken. Was altijd uw handen nadat u met deze onderdelen in aanraking bent geweest.

### ⚠ WAARSCHUWING

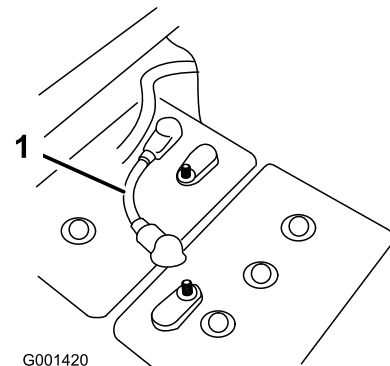
Accupolen of metalen gereedschappen kunnen kortsluiting maken met metalen onderdelen van de , waardoor vonken kunnen ontstaan. Hierdoor kunnen accugassen tot ontploffing komen en lichamelijk letsel veroorzaken.

- Zorg ervoor dat bij het verwijderen of installeren van de accu of van een kabel de accupolen niet in aanraking komen met metalen onderdelen van de machine.
- Voorkom dat metalen gereedschappen kortsluiting veroorzaken tussen de accupolen en metalen onderdelen van de machine.
- Zorg ervoor dat de accuhouders altijd op hun plaats zitten om de accu's te beschermen en vast te zetten.

### ⚠ WAARSCHUWING

Als accukabels verkeerd worden verbonden, kan dit schade aan de machine en de kabels tot gevolg hebben en vonken veroorzaken. Hierdoor kunnen accugassen tot ontploffing komen en lichamelijk letsel veroorzaken.

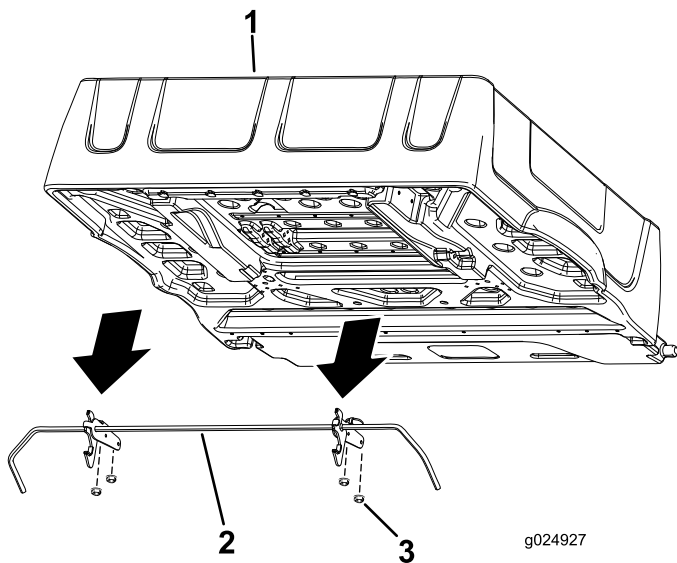
- Maak altijd de minkabel (zwart) van de accu los voordat u de pluskabel (rood) losmaakt.
- Sluit altijd de pluskabel (rood) van de accu aan voordat u de minkabel (zwart) aansluit.



**Figuur 2**

1. Korte accukabel

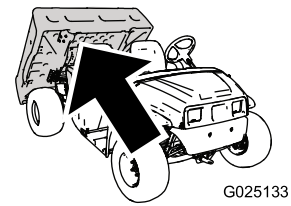
5. Verwijder de 4 flensmoeren waarmee de beugels van de vergrendelstang onderaan de laadbak zijn bevestigd (Figuur 3).



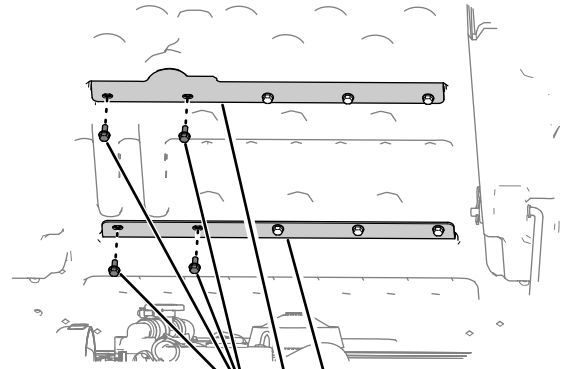
**Figuur 3**

1. Laadbak  
2. Vergrendelstang  
3. Flensmoer

g024927



G025133



**1 2 3**  
**Figuur 4**

G025008

1. Bouten (5/16 x 3/4 inch)  
2. Achterste steun van laadbak  
3. Voorste steun van laadbak

2. Lijn de buitenste beugel van de laadbak (met de korte flenzen) uit met de buitenste opening van de laadbaksteunen (Figuur 5).

# 2

## De beugels van de laadbak monteren

### Benodigde onderdelen voor deze stap:

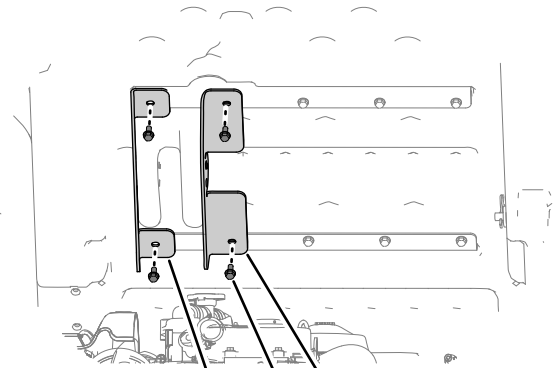
1	Buitenste beugel van laadbak (korte flenzen)
1	Binnenste beugel van laadbak (lange flenzen)
1	Zeskantbout (5/16 x 5-1/2 inch)
1	Flensmoer (5/16 inch)

### Procedure

Monteer de beugel van de laadbak aan de onderkant van de laadbak.

1. Aan de onderkant van de opgeheven laadbak verwijdert u de 2 bouten uiterst links (5/16 x 3/4 inch) waarmee de 2 steunen aan de laadbak zijn bevestigd (Figuur 4).

**Opmerking:** Bewaar de 4 bouten voor de montage.



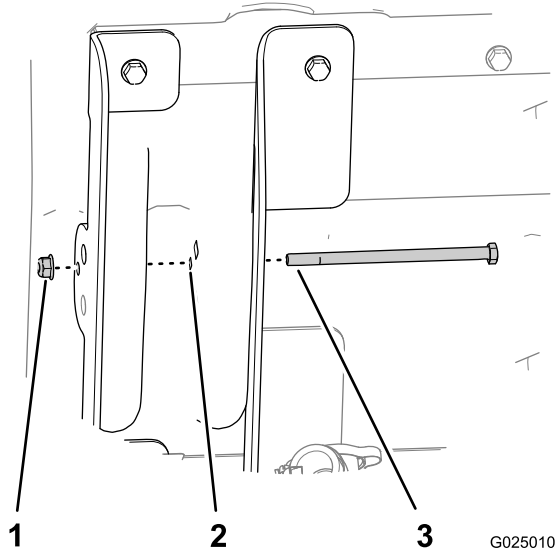
**1 2 3**  
**Figuur 5**

G025009

1. Buitenste beugel van laadbak (korte flenzen)  
2. Bouten (5/16 x 3/4 inch)  
3. Binnenste beugel van laadbak (lange flenzen)

3. Bevestig de buitenste beugel van de laadbak (de beugel met de korte flenzen) aan de laadbak met 2 van de bouten die u verwijderd hebt in stap 1, en zet de bouten handmatig vast (Figuur 5).
4. Lijn de binnenste beugel van de laadbak (de beugel met de lange flenzen) uit met de binnenste openingen van de laadbaksteunen (Figuur 5).

5. Bevestig de binnenste beugel aan de laadbak met de 2 andere bouten die u hebt verwijderd in stap 1, en draai de bouten handmatig vast (Figuur 5).
6. Steek de zeskantbout (5/16 x 5-1/2 inch) door het kleine gat in de binnenste beugel (lange flenzen), de laadbak en de buitenste beugel (korte flenzen), zoals getoond in Figuur 6.



**Figuur 6**

1. Borgmoer (5/16 inch)
2. Klein gat
3. Zeskantbout (5/16 x 5-1/2 inch)

7. Draai de bout met de flensmoer (5/16 inch) handmatig vast (Figuur 6).

# 3

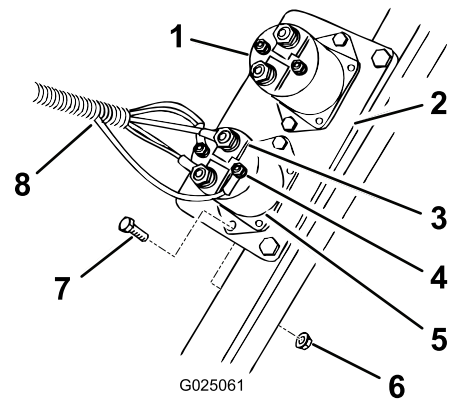
## De solenoïde en de schakelaar monteren

### Benodigde onderdelen voor deze stap:

1	Schakelaar
1	Solenoïde
2	Bout (nr. 10 x 3/4 inch)
2	Moer (nr. 10)
1	Kabelboom accessoire

### Procedure

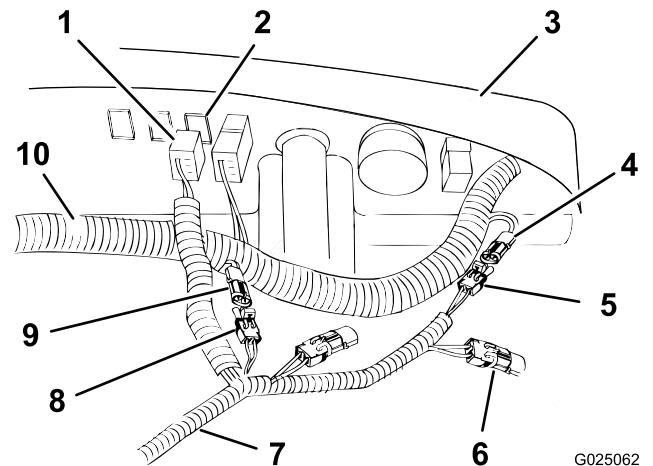
1. Verwijder de kap om bij de hoofdkabelboom en de solenoïdeplaat te kunnen komen.
2. Monteer de solenoïde op de aanwezige plaat met 2 bouten (nr. x 3/4 inch) en 2 moeren (nr. 10) zoals getoond in Figuur 7.



**Figuur 7**

1. Aanwezige solenoïde
2. Solenoïdeplaat
3. Grote aansluitingen
4. Kleine aansluitingen
5. Nieuwe solenoïde
6. Moer, nr. 10
7. Bout, nr. 10 x 3/4 inch
8. Kabelboom accessoire

3. Sluit de accessoirekabelboom aan op de solenoïde. Breng een grote ring aan op elke grote aansluiting. Breng een kleine ring aan op elke kleine aansluiting. Bevestig de draden met de bestaande bevestigingen.
4. Zoek de optionele 48 V outputaansluiting (aangeduid op hoofdkabelboom) en verwijder de kap. Verbind de accessoirekabelboom met de 48 V outputaansluiting zoals getoond in Figuur 8.

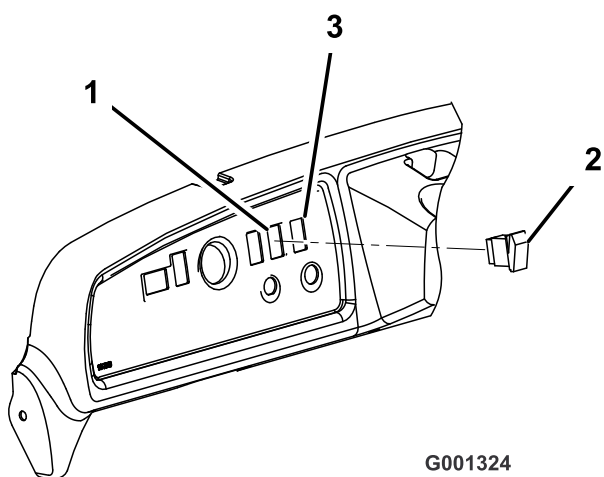


**Figuur 8**

1. Aansluiting schakelaar
2. Plug (in dashboard)
3. Onderzijde dashboard
4. 48 V aansluiting, van hoofdkabelboom
5. 48 V aansluiting, van accessoirekabelboom
6. Verlenging 48 V aansluiting met kap (accessoirekabelboom)
7. Kabelboom accessoire
8. Aansluiting bakhefset, van accessoirekabelboom
9. Aansluiting bakhefset, van hoofdkabelboom
10. Hoofdkabelboom

5. Zoek de aansluiting van de bakhefset in de hoofdkabelboom en verwijder de kap. Verbind de accessoirekabelboom met de aansluitdraad van de bakhefset in de hoofdkabelboom.
6. Kap 48 V outputaansluiting van accessoirekabelboom.
7. Breng de schakelaarconnector op zijn plaats achter de plug in het dashboard, zie [Figuur 8](#).
8. Verwijder de plug van het dashboard, aan de rechterkant van de stuurkolom en boven de contactschakelaar ([Figuur 9](#)).

**Opmerking:** Als de opening in het dashboard in gebruik is, meet dan 13 mm af en snijd nog een rechthoekige opening van 22 x 38 mm uit het dashboard. Zorg ervoor dat u geen onderdelen achter het dashboard beschadigt tijdens het uitsnijden van de opening.



**Figuur 9**

1. Plugopening
2. Schakelaar van de laadbaklift
3. Maak de nieuwe opening (indien nodig).

9. Sluit de schakelaar aan op de accessoireconnector in het dashboard.

**Opmerking:** Monteer de schakelaar niet.

# 4

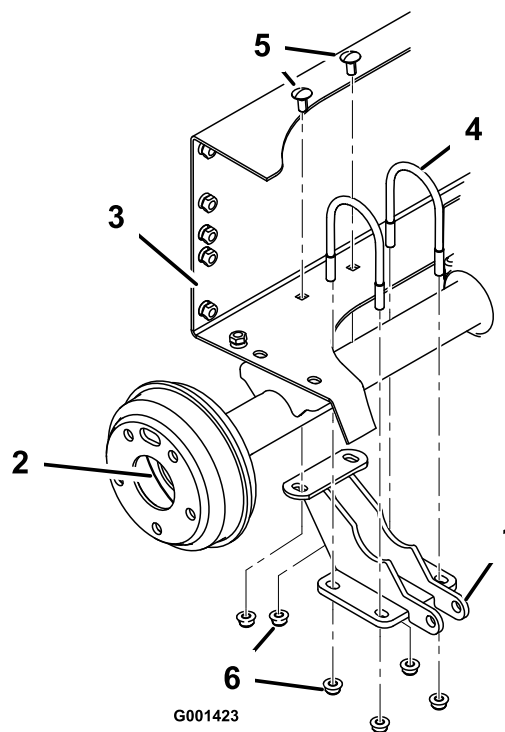
## De hefactuator monteren

### Benodigde onderdelen voor deze stap:

1	Hefcilindersteun
1	Hefactuator
1	Gaffelpen (3-1/2 inch)
1	Gaffelpen (2-1/4 inch)
2	R-pen
1	Inbusbout (1/2 x 5-1/2 inch)
1	Borgmoer (1/2 inch)
2	U-bout
2	Slotbout (3/8 x 1 inch)
6	Flensmoer (3/8 inch)

### Procedure

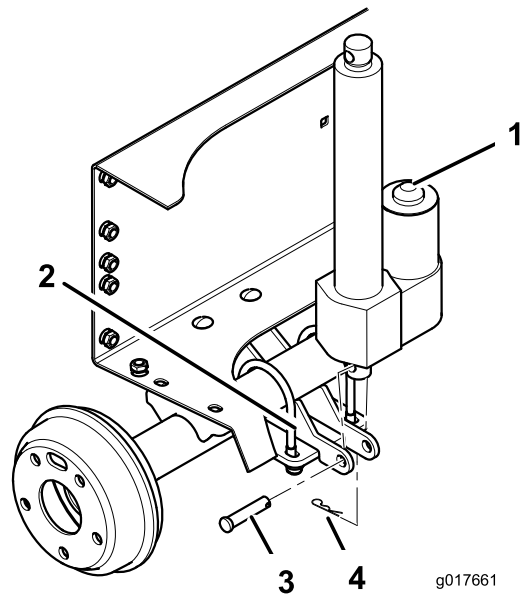
1. Monteer de hefcilindersteun los aan het rechteruiteinde van de achteras met 2 U-bouten en 4 flensmoeren (3/8 inch) terwijl u de montagegaten uitlijnt met de gaten in de accubak ([Figuur 10](#)).



**Figuur 10**

1. Hefcilindersteun
2. Rechteruiteinde van de as
3. Accubak achterkant frame
4. U-bout
5. Slotbout, 3/8 x 1 inch
6. Flensmoer (3/8 inch)

2. Bevestig de hefcilindersteun aan het achterframe met 2 slotbouten (3/8 x 1 inch) en 2 flensmoeren (3/8 inch). Draai de 4 flensmoeren van de U-bouten gelijkmatig vast om zeker te zijn dat de beugel uitgelijnd is met de as. Draai de 2 moeren vast waarmee de achterkant van de beugel bevestigd is aan het achterframe (Figuur 10).
3. Bevestig het onderste uiteinde van de hefactuators aan de hefcilindersteun met een gaffelpen en een R-pen. Plaats de onderdelen zoals wordt getoond in Figuur 11.



Figuur 11

- |                     |              |
|---------------------|--------------|
| 1. Actuator         | 3. Gaffelpen |
| 2. Hefcilindersteun | 4. R-pen     |

4. Druk op het omhoog-gedeelte van de schakelaar van de laadbaklift om de stang van de hefactuators uit te schuiven totdat de opening van de stang overeenstemt met de openingen in de binnenste en buitenste laadbakbeugels (Figuur 12).

**Opmerking:** Druk op het andere gedeelte van de schakelaar als de hefactuators niet uitklapt

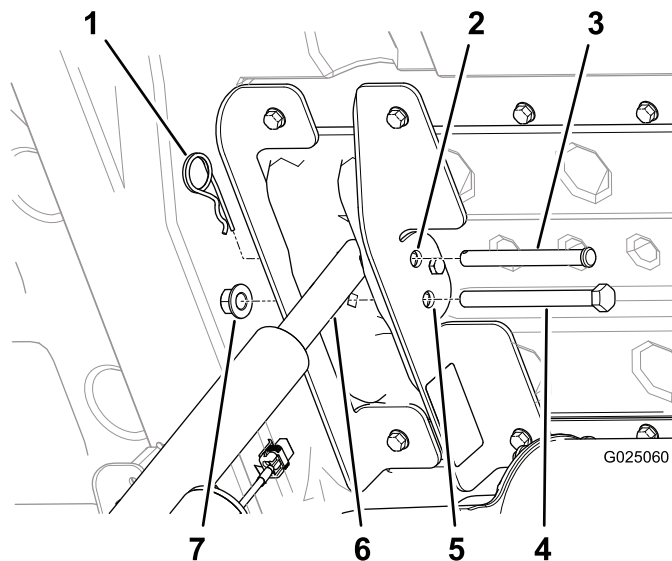
5. Zet het omhoog-gedeelte op de 12-uurpositie en plaats de schakelaar van de laadbaklift in de opening van het dashboard (Figuur 9).

**Opmerking:** De schakelaar moet op zijn plaats vastklikken.

6. Bevestig de stang van de hefactuators tussen de laadbakbeugels met de gaffelpen (3-1/2 inch) en de R-pen (Figuur 12).

**Opmerking:** Kies in elke beugel de opening voor de elektrische machine (MDE); zie [Veiligheids- en instructiestickers \(blad. 1\)](#) voor de juiste opening voor deze machine.

**Opmerking:** Draai de borgmoer stevig vast.



Figuur 12

- |                                   |                                |
|-----------------------------------|--------------------------------|
| 1. R-pen                          | 5. Opening voor de zeskantbout |
| 2. Opening voor gaffelpen         | 6. Stang van hefactuators      |
| 3. Gaffelpen (3-1/2 inch)         | 7. Borgmoer (1/2 inch)         |
| 4. Zeskantbout (1/2 x 5-1/2 inch) |                                |

7. Draai de 4 bouten (5/16 x 3/4 inch) waarmee de binnenste en buitenste laadbakbeugels aan de laadbak worden bevestigd (Figuur 5) vast met een torsie van 15 tot 16,6 Nm.
8. Steek de inbusbout (1/2 x 5-1/2 inch) door de resterende openingen van 12,7 mm in de binnenste en buitenste laadbakbeugels (Figuur 12) en draai de bout vast met een moer (1/2 inch) totdat de flensmoer vastzit.
9. Draai de flensmoer vast waarmee de bout (5/16 inch) is bevestigd totdat de moer helemaal vastzit (Figuur 6).

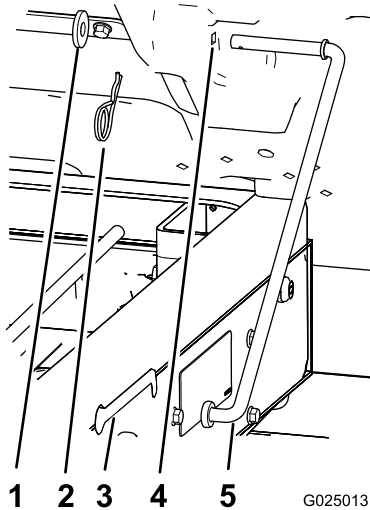
# 5

## De steunstang verwijderen

Geen onderdelen vereist

### Procedure

1. Verwijder de R-pen en ring waarmee de steunstang aan de onderkant van de laadbak is bevestigd (Figuur 13).



Figuur 13

- |                  |                           |
|------------------|---------------------------|
| 1. Ring          | 4. Opening van de laadbak |
| 2. R-pen         | 5. Steunstang             |
| 3. Sleuf (frame) |                           |

2. Schuif de steunstang naar voren om deze van de beugel op het frame te verwijderen (Figuur 13).

**Opmerking:** Bewaar de onderdelen van de steunstang voor toekomstig gebruik.

**Opmerking:** Als de elektrische laadbaklift ooit wordt verwijderd, moet u de steunstang en de vergrendelstang opnieuw monteren met het aanwezige bevestigingsmateriaal en de beugel van de steunstang.

# Gebruiksaanwijzing

## ⚠ WAARSCHUWING

Als de laadbak tijdens het rijden omhoog staat, bestaat de kans dat de machine gemakkelijker omslaat of gaat rollen. De structuur van de bak kan beschadigd worden als deze voor lange tijd opgeklapt staat terwijl u met het voertuig werkt.

- Gebruik de machine uitsluitend als de laadbak is neergelaten.
- Als u een lading gestort hebt, moet u de laadbak omlaag brengen.

## ⚠ VOORZICHTIG

De laadbak kan zwaar zijn. Handen of andere lichaamsdelen kunnen bekneld raken.

Houd handen en andere lichaamsdelen uit de buurt van de bak als u deze neerlaat.

## De laadbak omhoog brengen.

1. Draai het contactsleuteltje naar de stand Aan.
2. Druk bovenaan de schakelaar om de bak omhoog te brengen.

**Belangrijk:** Als u een ratelend geluid hoort, is de baklift volledig in- of uitgeschoven. Blijf niet op de schakelaar duwen.

## De laadbak neerlaten

Druk onderaan de schakelaar om de bak omlaag te brengen.

**Belangrijk:** Als u een ratelend geluid hoort, is de baklift volledig in- of uitgeschoven. Blijf niet op de schakelaar duwen.

**Opmerking:** De actuator kan de bak licht vervormen als hij volledig is neergelaten en voordat de actuatorskoppeling ingrijpt. Laat de schakelaar los als u een ratelend geluid hoort.

# Opmerkingen:

# Inbouwverklaring

Modelnr.:	Serienr.:	Productbeschrijving	Factuuromschrijving	Algemene omschrijving	Richtlijn
07396	315000001 en hoger	Elektrische laadbakliftset, Workman MDE werkvoertuigen uit 2014 en later	48V ELECTRIC CARGO BED LIFT (2014+)	Multifunctioneel voertuig	2006/42/EG, 2004/108/EG

De relevante technische documentatie werd samengesteld in overeenstemming met Deel B van Bijlage VII van richtlijn 2006/42/EG.

Wij beloven op vraag van nationale overheden relevante informatie over deze gedeeltelijk afgewerkte machine over te dragen. Dit zal gebeuren via elektronische weg.

Deze machine mag pas in werking worden gesteld als ze geïntegreerd is in een goedgekeurd Toro-model zoals beschreven in het toegevoegde gelijkvormigheidsattest en in overeenstemming met alle instructies, waardoor men ervan kan uitgaan dat ze in overeenstemming is met alle relevante richtlijnen.

Gecertificeerd:



David Klis  
Sr. Engineering Manager  
8111 Lyndale Ave. South  
Bloomington, MN 55420, USA  
October 15, 2014

Technisch contactpersoon EU:

Peter Tetteroo  
Toro Europe NV  
B-2260 Oevel-Westerloo  
Belgium

Tel. 0032 14 562960  
Fax 0032 14 581911

## Lijst met internationale dealers

Dealer:	Land:	Telefoonnummer:	Dealer:	Land:	Telefoonnummer:
Agrolanc Kft	Hongarije	36 27 539 640	Maquiver S.A.	Colombia	57 1 236 4079
Balama Prima Engineering Equip.	Hongkong	852 2155 2163	Maruyama Mfg. Co. Inc.	Japan	81 3 3252 2285
B-Ray Corporation	Korea	82 32 551 2076	Mountfield a.s.	Tsjechië	420 255 704 220
Casco Sales Company	Puerto Rico	787 788 8383	Mountfield a.s.	Slowakije	420 255 704 220
Ceres S.A.	Costa Rica	506 239 1138	Munditol S.A.	Argentinië	54 11 4 821 9999
CSSC Turf Equipment (pvt) Ltd.	Sri Lanka	94 11 2746100	Norma Garden	Rusland	7 495 411 61 20
Cyril Johnston & Co.	Noord-Ierland	44 2890 813 121	Oslinger Turf Equipment S.A.	Ecuador	593 4 239 6970
Cyril Johnston & Co.	Ierland	44 2890 813 121	Oy Hako Ground and Garden Ab	Finland	358 987 00733
Equivar	Mexico	52 55 539 95444	Parkland Products Ltd.	Nieuw-Zeeland	64 3 34 93760
Femco S.A.	Guatemala	502 442 3277	Perfetto	Polen	48 61 8 208 416
ForGarder OU	Estland	372 384 6060	Pratoverde SRL.	Italië	39 049 9128 128
G.Y.K. Company Ltd.	Japan	81 726 325 861	Prochaska & Cie	Oostenrijk	43 1 278 5100
Geomechaniki of Athens	Griekenland	30 10 935 0054	RT Cohen 2004 Ltd.	Israël	972 986 17979
Golf international Turizm	Turkije	90 216 336 5993	Riversa	Spanje	34 9 52 83 7500
Guandong Golden Star	China	86 20 876 51338	Lely Turfcare	Denemarken	45 66 109 200
Hako Ground and Garden	Zweden	46 35 10 0000	Solvart S.A.S.	Frankrijk	33 1 30 81 77 00
Hako Ground and Garden	Noorwegen	47 22 90 7760	Spypros Stavrinides Limited	Cyprus	357 22 434131
Hayter Limited (U.K.)	Verenigd Koninkrijk	44 1279 723 444	Surge Systems India Limited	India	91 1 292299901
Hydroturf Int. Co Dubai	Verenigde Arabische Emiraten	97 14 347 9479	T-Markt Logistics Ltd.	Hongarije	36 26 525 500
Hydroturf Egypt LLC	Egypte	202 519 4308	Toro Australia	Australië	61 3 9580 7355
Irrimac	Portugal	351 21 238 8260	Toro Europe NV	België	32 14 562 960
Irrigation Products Int'l Pvt Ltd.	India	0091 44 2449 4387	Valtech	Marokko	212 5 3766 3636
Jean Heybroek BV	Nederland	31 30 639 4611	Victus Emak	Polen	48 61 823 8369

### Privacyverklaring voor Europa

De informatie die Toro verzamelt

Toro Warranty Company (Toro) respecteert uw privacy. Om uw garantieclaim te behandelen en contact met u op te nemen in het geval van een terugroepactie vragen wij om bepaalde persoonlijke informatie mee te delen, hetzij direct of via uw lokale Toro-dealer.

Het Toro garantiesysteem wordt gehost op servers in de Verenigde Staten, waar de privacywet mogelijk niet dezelfde bescherming biedt als in uw land.

DOOR UW PERSOONLIJKE GEGEVENS MET ONS TE DELEN STEM U IN MET DE VERWERKING VAN UW PERSOONLIJKE GEGEVENS ZOALS BESCHREVEN IN DEZE PRIVACYVERKLARING.

Hoe Toro informatie gebruikt

Toro kan uw persoonsgegevens gebruiken om uw garantieclaim te behandelen, contact met u op te nemen in het geval van een terugroepactie, of voor een ander doeleinde waarvan we u op de hoogte brengen. Toro kan uw informatie delen met zijn afdelingen, dealers of andere zakenpartners in verband met deze activiteiten. We verkopen uw persoonsgegevens niet aan andere bedrijven. We behouden ons het recht voor om persoonsgegevens te delen teneinde te voldoen aan geldende wetten en verzoeken van de aangewezen autoriteiten, opdat wij onze systemen naar behoren kunnen gebruiken of met het oog op onze eigen bescherming of die van andere gebruikers.

Behoud van uw persoonlijke informatie

Wij bewaren uw persoonsgegevens zo lang als nodig is voor de doeleinden waarvoor ze oorspronkelijk werden verzameld of voor andere legitieme doeleinden (zoals naleving van voorschriften), of zo lang als vereist is door de van toepassing zijnde wet.

Toro's engagement voor de beveiliging van uw persoonlijke gegevens.

We nemen redelijke voorzorgen om uw persoonlijke gegevens te beschermen. We proberen bovendien de nauwkeurigheid en geldigheid van persoonlijke gegevens te waarborgen.

Toegang tot en aanpassing van uw persoonlijke informatie

Als u toegang wenst tot uw persoonlijke gegevens of deze wilt aanpassen, gelieve dan een e-mail te sturen naar [legal@toro.com](mailto:legal@toro.com).

### Australische consumentenwet

Australische klanten kunnen voor informatie over de Australische consumentenwet (Australian Consumer Law) terecht bij de lokale Toro-dealer of ze kunnen deze informatie in de doos vinden.



# De Algemene Garantievoorwaarden voor Toro-producten

## 2 jaar beperkte garantie

### Voorwaarden en producten waarvoor de garantie geldt

De Toro Company en de hieraan gelieerde onderneming, Toro Warranty Company, bieden krachtens een overeenkomst tussen beide ondernemingen gezamenlijk de garantie dat uw Toro-product (hierna: het 'product') gedurende twee jaar of 1500 bedrijfsuren\* vrij van materiaalgebreken of fabricagefouten is, met dien verstande dat hierbij de kortste periode moet worden aangehouden. Deze garantie geldt voor alle producten met uitzondering van beluchters (zie de afzonderlijke garantieverklaringen voor deze producten). In een geval waarin de garantie van toepassing is, zullen wij het product kosteloos repareren en ook niet de kosten van diagnose, arbeid, onderdelen en transport in rekening brengen. De garantie gaat in op de datum waarop het product is geleverd aan de oorspronkelijke koper. \* Het product is uitgerust met een urenteller.

### Aanwijzingen voor aanvraag van garantieservice

U dient contact op te nemen met de distributeur of erkende dealer bij wie u het product heeft gekocht, zodra u denkt dat er sprake is van een geval waarop de garantie van toepassing is. Als het u moeite kost een distributeur of erkende dealer te vinden of vragen hebt over rechten of plichten met betrekking tot de garantie, kunt u contact met ons opnemen op:

Toro Commercial Products Service Department  
Toro Warranty Company  
8111 Lyndale Avenue South  
Bloomington, MN 55420-1196, VS  
+1-952-888-8801 of +1-800-952-2740  
E-mail: commercial.warranty@toro.com

### Plichten van de eigenaar

Als eigenaar van het product bent u verantwoordelijk voor de vereiste onderhouds- en afstelwerkzaamheden die worden vermeld in de *Gebruikershandleiding*. Indien u de vereiste onderhouds- en afstelwerkzaamheden niet uitvoert, kan uw garantieclaim worden afgewezen.

### Zaken en gevallen die niet onder de garantie vallen

Niet alle stringen of defecten van het product die plaatsvinden tijdens de garantieperiode zijn materiaalgebreken of fabricagefouten. Buiten deze garantie vallen:

- Defecten als gevolg van het gebruik van andere dan originele Toro-onderdelen, of als gevolg van de montage en gebruik van additionele, gewijzigde of niet van Toro afkomstige accessoires en producten. De fabrikant van deze artikelen kan een afzonderlijke garantie verstrekken.
- Defecten als gevolg van nalatigheid om aanbevolen onderhouds- en/of afstelwerkzaamheden te verrichten. Als u uw Toro product niet goed onderhoudt volgens de lijst met aanbevolen onderhoudswerkzaamheden in de *Gebruikershandleiding*, kan dit ertoe leiden dat garantieclaims worden afgewezen.
- Defecten als gevolg van verkeerd, achteloos of roekeloos gebruik van het product.
- Onderdelen die onderhevig zijn aan slijtage door gebruik, tenzij deze gebreken vertonen. Voorbeelden van onderdelen die slijten of worden verbruikt tijdens een normaal gebruik van het product zijn onder meer, maar niet uitsluitend: remblokken en remvoeringen, koppelingsvoeringen, maaimessen, messenkooien, rollen en lagers (verzegeld of smeerbaar), snijplaten, bougies, zwenkwielen en zwenkwielaggers, banden, filters, drijfriemen en sommige onderdelen van spuitmachines zoals membranen, spuitdoppen, afsluitkleppen en dergelijke.
- Defecten veroorzaakt door externe invloeden. Externe invloeden zijn onder meer, maar niet uitsluitend: weersomstandigheden, wijze van opslag, verontreiniging, gebruik van niet-goedgekeurde brandstoffen, koelvloeistoffen, smeermiddelen, additieven, meststoffen, water, chemicaliën en dergelijke.
- Stringen of gebrekkige prestaties die het gevolg zijn van het gebruik van brandstoffen (bv. benzine, diesel of biodiesel) die niet voldoen aan hun respectievelijke industriestandaarden.

### Andere landen dan de VS of Canada

Kopers van Toro-producten die zijn geëxporteerd uit de Verenigde Staten of Canada, moeten contact opnemen met hun Toro Distributeur (Dealer) voor de garantiebepaling die in hun land, provincie of staat van toepassing zijn. Als u om een of andere reden ontevreden bent over de service van uw dealer of moeilijk informatie over de garantie kunt krijgen, verzoeken wij u contact op te nemen met de Toro-importeur.

- Normale geluidssterkte, trillingen, slijtage en achteruitgang.
- Normale slijtage omvat onder meer, maar niet uitsluitend: schade aan stoelen als gevolg van slijtage of afschuring, afgebladderde verfoppervlakken, beschadigde stickers en krassen op ruiten.

### Onderdelen

Garantie wordt verleend op onderdelen die moeten worden vervangen in het kader van het vereiste onderhoud, gedurende de garantieperiode tot hun geplande vervanging. Een onderdeel dat uit hoofde van de garantie is vervangen, komt voor de duur van de oorspronkelijke productgarantie in aanmerking voor de garantie en wordt eigendom van Toro. Toro neemt de uiteindelijke beslissing of een onderdeel of een groep van onderdelen wordt gerepareerd of vervangen. Toro mag voor garantiereparaties in de fabriek gereviseerde onderdelen gebruiken.

### Garantie semitractieaccu en lithiumionaccu:

Semitractieaccu's en lithiumionaccu's hebben een specifiek totaal aantal kilowatturen die zij tijdens hun levensduur kunnen leveren. De wijze waarop zij worden gebruikt, opgeladen en onderhouden kan hun levensduur verlengen of bekorten. Als de accu's in dit product worden gebruikt, zal hun bruikbaarheid tussen de oplaadintervallen langzaam verminderen totdat zij volledig uitgeput zijn. Vervanging van een accu die is uitgeput als gevolg van normaal gebruik, is de verantwoordelijkheid van de eigenaar van het product. Een accu moet soms tijdens de normale garantieperiode op kosten van de eigenaar worden vervangen. Opmerking: (Alleen lithiumionaccu): Een lithiumionaccu heeft een gedeeltelijke proratarantie die loopt van jaar 3 tot jaar 5 en gebaseerd is op de tijd die de accu al dienst heeft gedaan en de gebruikte kilowatturen. Raadpleeg de *Gebruikershandleiding* voor meer informatie.

### Onderhoud op kosten van de eigenaar

Opvoeren van de motor, smeren, reinigen en waxen, het vervangen van filters, koelvloeistof en het uitvoeren van aanbevolen onderhoudswerkzaamheden behoren tot de gebruikelijke werkzaamheden die nodig zijn voor Toro-producten en die voor rekening van de eigenaar zijn.

### Algemene voorwaarden

Op grond van deze garanties mogen reparaties uitsluitend worden uitgevoerd door een erkende Toro-dealer.

**The Toro Company en de Toro Warranty Company zijn niet aansprakelijk voor indirecte of bijkomende schade of gevolgschade in samenhang met het gebruik van de Toro-producten die onder deze garantie vallen, inclusief de kosten of uitgaven voor de levering van vervangen materiaal of diensten gedurende een redelijke periode van onbruikbaarheid of buitengebruikstelling tijdens de uitvoering van reparatiewerkzaamheden op grond van deze garantie. Met uitzondering van de emissiegarantie waarnaar hieronder, indien van toepassing, wordt verwezen, bestaat er geen andere expliciete garantie. Alle impliciete garanties van verkoopbaarheid of geschiktheid voor gebruik zijn beperkt tot de duur van deze expliciete garantie.**

Sommige landen staan uitsluitingen van bijkomende schade of gevolgschade of beperkingen op de duur van de impliciete garantie niet toe, zodat bovengenoemde uitsluitingen en beperkingen in uw geval mogelijk niet van toepassing zijn. Deze garantie geeft u specifieke juridische rechten; daarnaast kunt u beschikken over andere rechten die per land kunnen verschillen.

### Opmerking met betrekking tot de garantie op de motor:

Het emissiecontrolesysteem op uw product kan vallen onder de dekking van een afzonderlijke garantie die voldoet aan de eisen van de Amerikaanse Environmental Protection Agency (EPA) en/of de California Air Resources Board (CARB). De beperkingen van de bedrijfsuren die hierboven zijn genoemd, gelden niet voor de garantie op het emissiecontrolesysteem. Zie de garantieverklaring voor het controlesysteem van de emissie van de motor in de *Gebruikershandleiding* van uw product of in het documentatiemateriaal van de fabrikant van de motor voor nadere bijzonderheden.