



Комплект подъема платформы с электроприводом

Технологический автомобиль Workman® MDE выпуска 2014 г. и более поздние модели

Номер модели 07396—Заводской номер 315000001 и до

Инструкции по монтажу

Техника безопасности

⚠ ПРЕДУПРЕЖДЕНИЕ

КАЛИФОРНИЯ

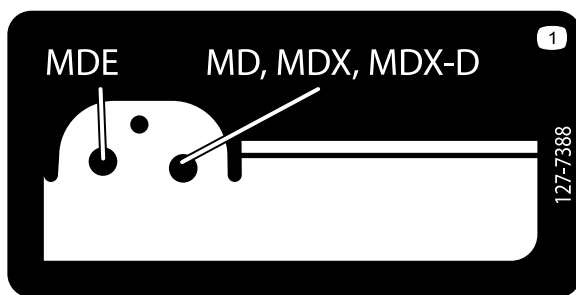
Положение 65, Предупреждение

В соответствии с информацией, имеющейся в распоряжении компетентных органов штата Калифорния, данное вещество содержит химическое соединение (соединения), отнесенные к категории канцерогенных, способных вызвать врождённые пороки и оказывающих вредное воздействие на репродуктивную систему человека.

Наклейки с правилами техники безопасности и инструкциями



Таблички и инструкции по технике безопасности хорошо видны оператору и располагаются вблизи любого места повышенной опасности. Заменяйте поврежденные или утерянные таблички.



127-7388

1. Расположение штифта



Монтаж

Незакреплённые детали

Используя таблицу, представленную ниже, убедитесь в том, что все детали отгружены

Процедура	Наименование	Количество	Использование
1	Детали не требуются	–	Подготовьте машину.
2	Наружный кронштейн платформы (короткие фланцы) Внутренний кронштейн платформы (длинные фланцы) Болт с шестигранной головкой (5/16 x 5-1/2 дюйма) Фланцевая гайка (5/16)	1 1 1 1	Установите кронштейны платформы.
3	Переключатель Электромагнит Болт (№ 10 x 3/4 дюйма) Гайка (№ 10) Жгут проводки вспомогательного оборудования	1 1 2 2 1	Установите электромагнит и переключатель.
4	Опора подъемного цилиндра Привод подъема Шплинтуемый штифт (3-1/2 дюйма) Штифт с отверстием (2-1/4 дюйма) Шплинт Болт с шестигранной головкой (1/2 x 5-1/2 дюйма) Контргайка (1/2 дюйма) Болт П-образной формы Каретный болт (3/8 x 1 дюймов) Фланцевая гайка (3/8 дюйма)	1 1 1 1 2 1 1 2 2 6	Установите привод подъема.
5	Детали не требуются	–	Снимите опорную стойку.

1

Подготовка машины

Детали не требуются

Процедура

1. Переместите машину на горизонтальную поверхность, включите стояночный тормоз, отключите зажигание и извлеките ключ из замка зажигания.

▲ ПРЕДУПРЕЖДЕНИЕ

Оставленный в замке зажигания ключ может стать причиной несанкционированного запуска двигателя посторонним лицом, что может привести к нанесению серьезных травм вам или окружающим.

Перед выполнением любого технического обслуживания извлеките ключ из замка зажигания.

2. Поднимите рычаг с любой стороны кузова и поднимите кузов вверх (Рисунок 1).

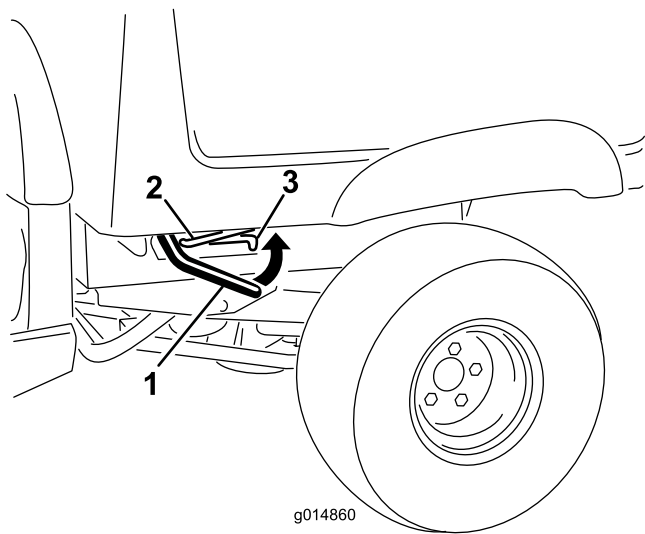


Рисунок 1

1. Рычаг
2. Опорная стойка
3. Паз с фиксацией

3. Введите опорную стойку, удерживающую кузов, в паз, фиксирующий кузов (Рисунок 1).

⚠ ПРЕДУПРЕЖДЕНИЕ

Падение поднятого кузова может стать причиной тяжелых травм у людей, работающих под ним.

- Всегда устанавливайте опорную стойку, чтобы удерживать кузов в поднятом положении, прежде чем работать под ним.
 - Удалите любой загруженный материал из кузова, прежде чем поднимать его.
4. Отсоедините короткий кабель, соединяющий два аккумулятора в блоке аккумуляторов, чтобы отключить питание от системы (Рисунок 2).

⚠ ПРЕДУПРЕЖДЕНИЕ

КАЛИФОРНИЯ

Положение 65, Предупреждение

Полюсные выводы аккумуляторной батареи, клеммы, и сопутствующие принадлежности содержат свинец и соединения свинца - химические вещества, которые в штате Калифорния расцениваются как вызывающие рак и нарушающие репродуктивную функцию. После работы с этими элементами необходимо мыть руки.

⚠ ПРЕДУПРЕЖДЕНИЕ

Клеммы батареи или металлические инструменты могут закоротить на металлические детали, вызвав искрение. Искры могут вызвать взрыв аккумуляторных газов, что приведет к получению травмы.

- При снятии или установке аккумулятора или кабеля не допускайте контакта клемм аккумулятора с металлическими деталями машины.
- Не допускайте короткого замыкания клемм аккумуляторной батареи металлическими инструментами на металлические детали машины.
- Держатели аккумуляторов должны быть всегда на месте для защиты и фиксации аккумуляторов.

⚠ ПРЕДУПРЕЖДЕНИЕ

Неправильное подключение кабелей к аккумуляторной батарее может вызвать искрение и привести к повреждению машины и кабелей. Искры могут вызвать взрыв аккумуляторных газов, что приведет к получению травмы.

- Всегда отсоединяйте отрицательный (черный) кабель аккумуляторной батареи до отсоединения положительного (красного) кабеля.
- Всегда присоединяйте положительный (красный) кабель батареи до присоединения отрицательного (черного) кабеля.

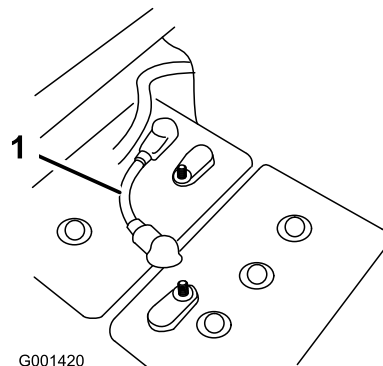
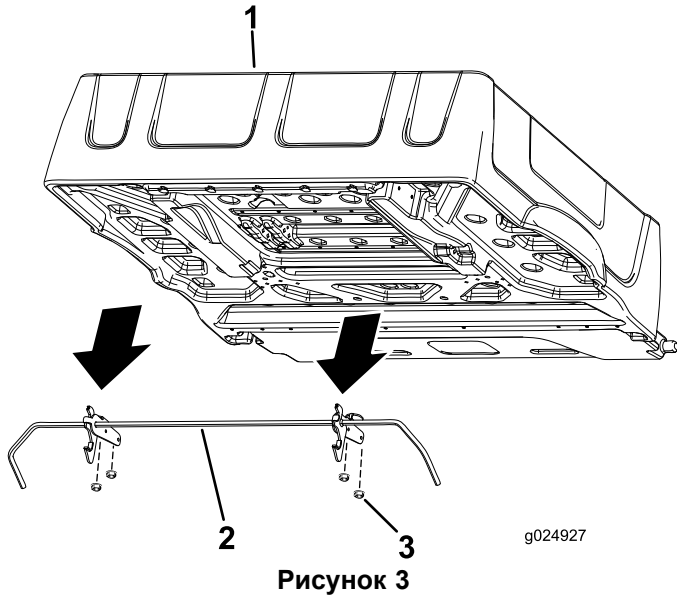


Рисунок 2

1. Короткий кабель аккумулятора

- Отверните 4 фланцевые гайки крепления кронштейнов штоков защелки к нижней части кузова (Рисунок 3).



- Кузов
- Шток защелки
- Фланцевая гайка

- Снимите и сохраните шток защелки и защелки.

2

Установка кронштейнов платформы

Детали, требуемые для этой процедуры:

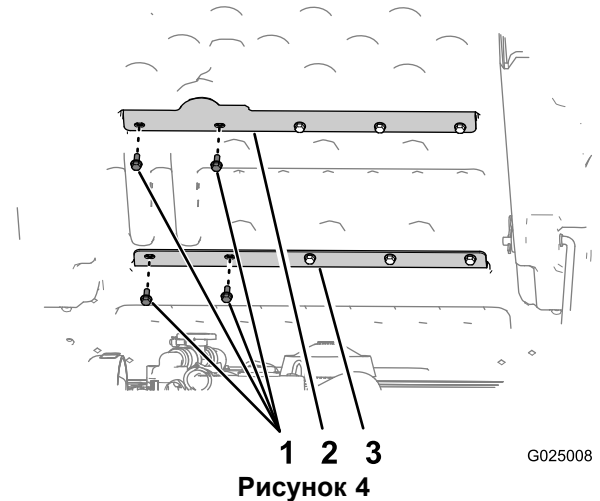
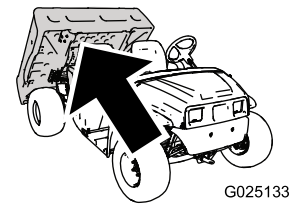
1	Наружный кронштейн платформы (короткие фланцы)
1	Внутренний кронштейн платформы (длинные фланцы)
1	Болт с шестигранной головкой (5/16 x 5-1/2 дюйма)
1	Фланцевая гайка (5/16)

Процедура

Выполните установку кронштейна платформы в нижней части платформы.

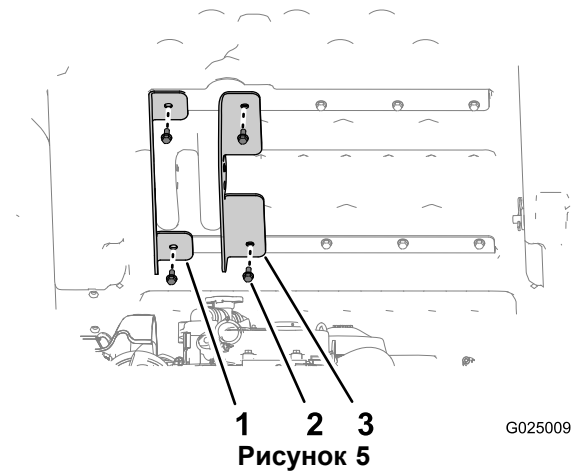
- Со стороны нижней части поднятой платформы, отверните 2 самых дальних левых болта (5/16 x 3/4 дюйма), которые крепят две поперечины к платформе (Рисунок 4).

Примечание: Сохраните 4 болта для последующей установки.



- Болты (5/16 x 3/4 дюйма)
- Задняя поперечина кузова
- Передняя поперечина кузова

- Совместите наружный кронштейн платформы (кронштейн с короткими фланцами) с наружными отверстиями в поперечинах платформы (Рисунок 5).



- Наружный кронштейн платформы (короткие фланцы)
- Болты (5/16 x 3/4 дюйма)
- Внутренний кронштейн платформы (длинные фланцы)

- Прикрепите наружный кронштейн платформы (кронштейн с короткими фланцами) к платформе с помощью 2 болтов, снятых при выполнении действий, описанных в пункте 1, и затяните болты от руки (Рисунок 5).

4. Совместите внутренний кронштейн платформы (кронштейн с длинными фланцами) с внутренними отверстиями в поперечинах платформы (Рисунок 5).
5. Прикрепите внутренний кронштейн платформы к платформе с помощью оставшихся 2 болтов, снятых при выполнении действий, описанных в пункте 1, и затяните болты от руки (Рисунок 5).
6. Вставьте болт с шестигранной головкой (5/16 x 5-1/2 дюйма) сквозь малое отверстие во внутреннем кронштейне платформы (длинные фланцы), конструкцию платформы и наружный кронштейн платформы (короткие фланцы), как показано на Рисунок 6.

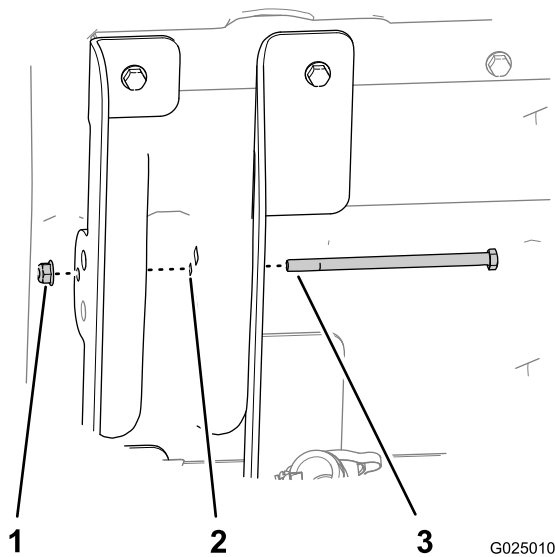


Рисунок 6

1. Контргайка (5/16 дюйма)
 2. Малое отверстие
 3. Болт с шестигранной головкой (5/16 x 5-1/2 дюйма)
-
7. Затяните от руки болт с фланцевой гайкой (5/16 дюйма) (Рисунок 6).

3

Установка электромагнита и переключателя

Детали, требуемые для этой процедуры:

1	Переключатель
1	Электромагнит
2	Болт (№ 10 x 3/4 дюйма)
2	Гайка (№ 10)
1	Жгут проводки вспомогательного оборудования

Процедура

1. Снимите капот, чтобы получить доступ к главному жгуту проводки и пластине электромагнита.
2. Установите электромагнит на имеющуюся пластину, используя 2 болта (№ 10 x 3/4 дюйма) и 2 гайки (№ 10), как показано на Рисунок 7.

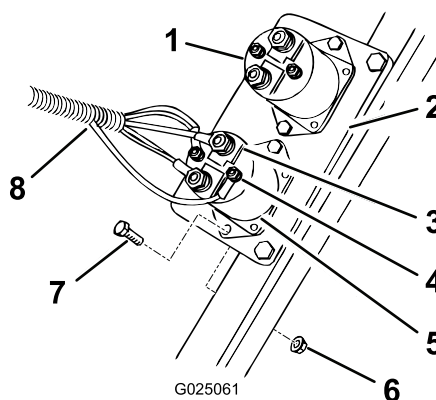


Рисунок 7

1. Электромагнит, имеющийся
2. Пластина электромагнита
3. Большие стойки
4. Малые стойки
5. Электромагнит, новый
6. Гайка, № 10
7. Болт, № 10 x 3/4 дюйма
8. Жгут проводки вспомогательного оборудования

3. Присоедините жгут проводки к электромагниту. Подсоедините большое кольцо к каждой большой стойке. Подсоедините малое проволочное кольцо к каждой малой стойке. Закрепите провода с помощью имеющихся крепежных деталей.
4. Найдите дополнительный выходной разъем на 48 В, обозначенный в главном жгуте проводки, и

снимите крышку. Подсоедините жгут проводки вспомогательного оборудования к выходному разъему на 48 В, как показано на [Рисунок 8](#).

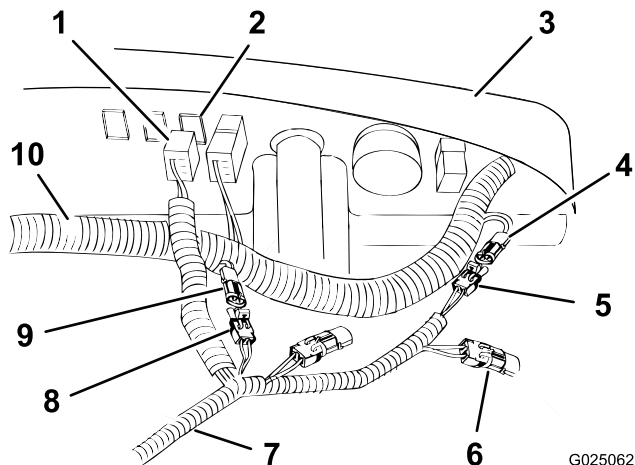


Рисунок 8

- | | |
|---|--|
| 1. Разъем переключателя | 6. Закрытый крышкой удлинитель разъема на 48 В (жгут проводки вспомогательного оборудования) |
| 2. Вилка (в приборной панели) | 7. Жгут проводки вспомогательного оборудования |
| 3. Приборная панель (нижняя сторона) | 8. Разъем комплекта подъема кузова от жгута проводки вспомогательного оборудования |
| 4. Разъем на 48 В от главного жгута проводки | 9. Разъем комплекта подъема кузова от главного жгута проводки |
| 5. Разъем на 48 В от жгута проводки вспомогательного оборудования | 10. Главный жгут проводки |

прямоугольное отверстие размером 22 x 38 мм в приборной панели. При вырезании отверстия проследите за тем, чтобы не повредить какие-либо имеющиеся компоненты под приборной панелью.

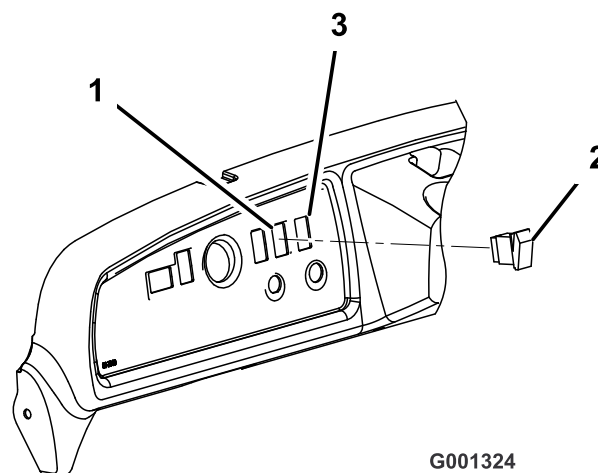


Рисунок 9

- | | |
|------------------------------------|--|
| 1. Отверстие, закрытое заглушкой | 3. Вырежьте новое отверстие (при необходимости). |
| 2. Переключатель подъема платформы | |
9. Вставьте переключатель в разъем вспомогательного оборудования в приборной панели.

Примечание: Не устанавливайте переключатель.

5. Найдите разъем комплекта подъема кузова на главном жгуте проводки и снимите крышку. Присоедините жгут проводки вспомогательного оборудования к проводу с разъемом комплекта подъема кузова, идущему от главного жгута проводки.
6. Закройте крышкой разъем на 48 В на жгуте проводки вспомогательного оборудования.
7. Разместите разъем переключателя в месте позади вилки в приборной панели, как показано на [Рисунок 8](#).
8. Снимите заглушку, расположенную на приборной панели справа от рулевой колонки и над пусковым переключателем ([Рисунок 9](#)).

Примечание: Если отверстие в приборной панели занято, отмерьте расстояние 13 мм в поперечном направлении и вырежьте еще одно

4

Установка привода подъема

Детали, требуемые для этой процедуры:

1	Опора подъемного цилиндра
1	Привод подъема
1	Шплинтуемый штифт (3-1/2 дюйма)
1	Штифт с отверстием (2-1/4 дюйма)
2	Шплинт
1	Болт с шестигранной головкой (1/2 x 5-1/2 дюйма)
1	Контргайка (1/2 дюйма)
2	Болт П-образной формы
2	Каретный болт (3/8 x 1 дюймов)
6	Фланцевая гайка (3/8 дюйма)

Процедура

1. Установите, не затягивая, опору цилиндра подъема на правый конец заднего моста с помощью 2 П-образных болтов и 4 фланцевых гаек (3/8 дюйма), одновременно выравнивая монтажные отверстия с отверстиями в лотке аккумулятора (Рисунок 10).

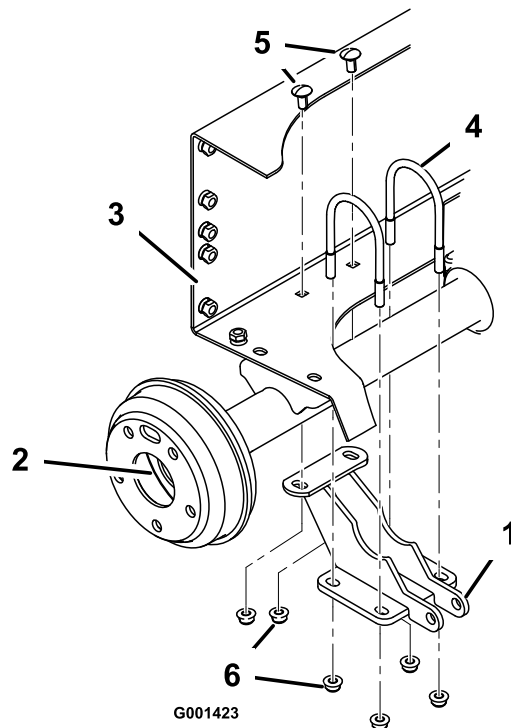


Рисунок 10

- | | |
|-------------------------------------|--------------------------------|
| 1. Опора подъемного цилиндра | 4. П-образный болт |
| 2. Правый конец моста | 5. Каретный болт, 3/8 x 1 дюйм |
| 3. Лоток аккумулятора в задней раме | 6. Фланцевая гайка, 3/8 дюйма |
-
2. Прикрепите опору подъемного цилиндра к задней раме с помощью 2 каретных болтов (3/8 x 1 дюйм) и 2 фланцевых гаек (3/8 дюйма). Затяните 4 фланцевые гайки на П-образных болтах равномерно, чтобы кронштейн был выровнен по мосту. Затяните 3 гайки крепления задней части кронштейна к задней раме (Рисунок 10).
 3. Установите нижний конец привода подъема на опору подъемного цилиндра с помощью штифта с отверстием и шплинта. Расположите компоненты, как показано на Рисунок 11.



Рисунок 11

- | | |
|------------------------------|-----------------------|
| 1. Привод | 3. Штифт с отверстием |
| 2. Опора подъемного цилиндра | 4. Шплинт |

4. Нажмите верхнюю часть переключателя подъема платформы, чтобы выдвинуть шток привода подъема так, чтобы отверстие в штоке совпало с отверстиями внутреннего и наружного кронштейнов платформы ([Рисунок 12](#)).

Примечание: Если привод подъема не выдвигается, нажмите другую часть переключателя.

5. Совместите верхнюю часть переключателя с положением «12 часов» и вставьте переключатель подъема платформы в отверстие приборной панели ([Рисунок 9](#)).

Примечание: Переключатель должен зафиксироваться на своем месте щелчком.

6. Прикрепите шток привода подъема между подъемными кронштейнами с помощью штифта с отверстием (3-1/2 дюйма) и шплинта ([Рисунок 12](#)).

Примечание: На каждом кронштейне выберите отверстие для машины с электрическим двигателем (MDE); см. [Наклейки с правилами техники безопасности и инструкциями \(страница 1\)](#), где указаны расположения отверстий для вашей машины.

Примечание: Плотно затяните контргайку.

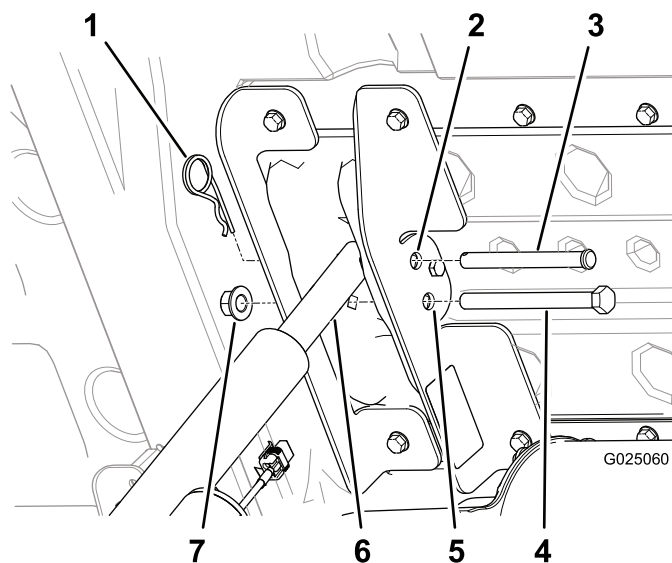


Рисунок 12

- | | |
|---|---|
| 1. Шплинт | 5. Отверстие под болт с шестигранной головкой |
| 2. Отверстие под штифт с отверстием | 6. Шток привода подъема |
| 3. Штифт с отверстием (3-1/2 дюйма) | 7. Контргайка (1/2 дюйма) |
| 4. Болт с шестигранной головкой (1/2 x 5-1/2 дюйма) | |

7. Затяните 4 болта (5/16 x 3/4 дюйма), которые крепят внутренний и наружный кронштейны платформы к платформе ([Рисунок 5](#)), с моментом от 15 до 16,6 Н•м.
8. Проденьте болт с шестигранной головкой (1/2 x 5-1/2 дюйма) через оставшиеся отверстия диаметром 12,7 мм во внутреннем и наружном кронштейнах платформы ([Рисунок 12](#)) и закрепите его фланцевой гайкой (1/2 дюйма), надежно затянув ее.
9. Надежно затяните фланцевую гайку крепления болта (5/16 дюйма) ([Рисунок 6](#)).

5

Снятие опорной стойки

Детали не требуются

Процедура

1. Снимите шплинт и шайбу крепления опорной стойки к нижней части платформы (Рисунок 13).

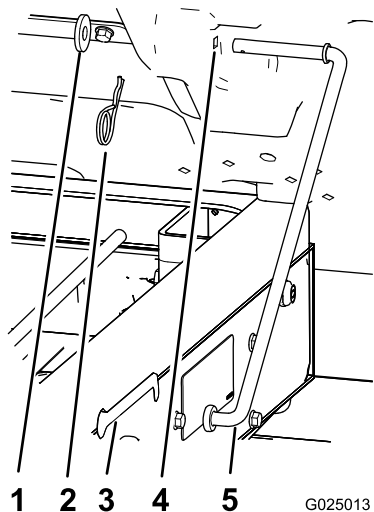


Рисунок 13

- | | |
|---------------|------------------------|
| 1. Шайба | 4. Отверстие платформы |
| 2. Шплинт | 5. Опорная стойка |
| 3. Паз (рама) | |

2. Сдвиньте опорную стойку вперед, чтобы снять ее с кронштейна на раме (Рисунок 13).

Примечание: Сохраните опорную стойку для дальнейшего использования.

Примечание: Если электрический привод подъема кузова будет когда-либо сниматься, снова установите опорную стойку и шток защелки, используя имеющиеся крепежные детали и кронштейн опорной стойки.

Эксплуатация

⚠ ПРЕДУПРЕЖДЕНИЕ

Перемещение машины с поднятым грузовым кузовом может привести к опрокидыванию или переворачиванию машины. Конструкция кузова может быть повреждена, если кузов будет поднят в течение длительного времени во время работы машины.

- Управляйте машиной только в случае, когда грузовой кузов опущен.
- После опорожнения грузового кузова опустите его.

⚠ ПРЕДОСТЕРЕЖЕНИЕ

Вес кузова может быть большим. Может произойти сдавливание рук или других частей тела.

При опускании кузова держите руки и другие части тела на безопасном расстоянии.

Подъем платформы

1. Поверните ключ зажигания в положение «Вкл.».
2. Для подъема кузова нажмите на верхнюю часть переключателя.

Внимание: Шум храпового механизма свидетельствует о том, что устройство подъема кузова полностью выдвинуто или втянуто. Не продолжайте нажимать на переключатель.

Опускание платформы

Для опускания кузова нажмите на нижнюю часть переключателя.

Внимание: Когда вы услышите шум храпового механизма, устройство подъема кузова полностью выдвинуто или втянуто. Не продолжайте нажимать на переключатель.

Примечание: Привод может вызвать небольшую деформацию платформы после ее полного опускания и до включения муфты привода. Отпустите переключатель, когда услышите шум храпового механизма.

Заявление об учете технических условий

Номер модели	Заводской номер	Описание изделия	Описание счета-фактуры	Общее описание	Директива
07396	315000001 и до	Комплект подъема платформы с электроприводом, технологический автомобиль Workman MDE выпуска 2014 г. и позже	48V ELECTRIC CARGO BED LIFT (2014+)	Технологический автомобиль	2006/42/EC, 2004/108/EC

Соответствующая техническая документация была подготовлена согласно требованиям Части В Приложения VII стандарта 2006/42/EC.

Мы обязуемся передать в ответ на запрос государственных органов информацию, имеющую отношение к данному машинному оборудованию в состоянии промежуточной сборки. Будет использоваться электронный способ передачи информации.

Запрещается вводить в эксплуатацию данное машинное оборудование, пока оно не будет встроено в утвержденные модели Того в соответствии с указаниями в относящейся к нему Декларации соответствия, а также в соответствии со всеми инструкциями, при выполнении которых это оборудование может считаться удовлетворяющим требованиям всех относящихся к нему директив.

Сертифицировано:



David Klis
Ведущий технический руководитель
8111 Lyndale Ave. South
Bloomington, MN 55420, USA
October 15, 2014

Контактное лицо в ЕС:

Peter Tetteroo
Toro Europe NV
B-2260 Oevel-Westerloo
Belgium

Tel. 0032 14 562960
Fax 0032 14 581911

Список международных дистрибьюторов

Дистрибьютор:	Страна:	Телефон:	Дистрибьютор:	Страна:	Телефон:
Agrolanc Kft	Венгрия	36 27 539 640	Maquiver S.A.	Колумбия	57 1 236 4079
Balama Prima Engineering Equip.	Гонконг	852 2155 2163	Maruyama Mfg. Co. Inc.	Япония	81 3 3252 2285
B-Ray Corporation	Корея	82 32 551 2076	Mountfield a.s.	Чешская Республика	420 255 704 220
Casco Sales Company	Пуэрто-Рико	787 788 8383	Mountfield a.s.	Словакия	420 255 704 220
Ceres S.A.	Коста-Рика	506 239 1138	Munditol S.A.	Аргентина	54 11 4 821 9999
CSSC Turf Equipment (pvt) Ltd.	Шри-Ланка	94 11 2746100	«Норма-Гарден»	Россия	7 495 411 61 20
Cyril Johnston & Co.	Северная Ирландия	44 2890 813 121	Oslinger Turf Equipment SA	Эквадор	593 4 239 6970
Cyril Johnston & Co.	Ирландия	44 2890 813 121	Oy Hako Ground and Garden Ab	Финляндия	358 987 00733
Equiver	Мексика	52 55 539 95444	Parkland Products Ltd.	Новая Зеландия	64 3 34 93760
Femco S.A.	Гватемала	502 442 3277	Perfetto	Польша	48 61 8 208 416
ForGarder OU	Эстония	372 384 6060	Pratoverde SRL.	Италия	39 049 9128 128
G.Y.K. Company Ltd.	Япония	81 726 325 861	Prochaska & Cie	Австрия	43 1 278 5100
Geomechaniki of Athens	Греция	30 10 935 0054	RT Cohen 2004 Ltd.	Израиль	972 986 17979
Golf international Turizm	Турция	90 216 336 5993	Riversa	Испания	34 9 52 83 7500
Guandong Golden Star	Китай	86 20 876 51338	Lely Turfcare	Дания	45 66 109 200
Hako Ground and Garden	Швеция	46 35 10 0000	Solvart S.A.S.	Франция	33 1 30 81 77 00
Hako Ground and Garden	Норвегия	47 22 90 7760	Spypros Stavrinides Limited	Кипр	357 22 434131
Hayter Limited (U.K.)	Великобритания	44 1279 723 444	Surge Systems India Limited	Индия	91 1 292299901
Hydroturf Int. Co Dubai	Объединённые Арабские Эмираты	97 14 347 9479	T-Markt Logistics Ltd.	Венгрия	36 26 525 500
Hydroturf Egypt LLC	Египет	202 519 4308	Toro Australia	Австралия	61 3 9580 7355
Irrimac	Португалия	351 21 238 8260	Toro Europe NV	Бельгия	32 14 562 960
Irrigation Products Int'l Pvt Ltd.	Индия	0091 44 2449 4387	Valtech	Марокко	212 5 3766 3636
Jean Heybroek b.v.	Нидерланды	31 30 639 4611	Victus Emak	Польша	48 61 823 8369

Уведомление о правилах соблюдения конфиденциальности для Европы

Информация, которую собирает компания Toro Warranty Company (Toro), обеспечивает конфиденциальность ваших данных. Чтобы обработать вашу заявку на гарантийный ремонт и связаться с вами в случае отзыва изделий, мы просим вас предоставить нам некоторую личную информацию – непосредственно в нашу компанию или через ваше местное отделение или дилера компании Toro.

Гарантийная система Toro размещена на серверах, находящихся на территории Соединенных Штатов, где закон о соблюдении конфиденциальности может не гарантировать защиту такого уровня, который обеспечивается в вашей стране.

ПРЕДОСТАВЛЯЯ НАМ СВОЮ ЛИЧНУЮ ИНФОРМАЦИЮ, ВЫ СОГЛАШАЕТЕСЬ НА ЕЕ ОБРАБОТКУ В СООТВЕТСТВИИ С ОПИСАНИЕМ В НАСТОЯЩЕМ УВЕДОМЛЕНИИ О СОБЛЮДЕНИИ КОНФИДЕНЦИАЛЬНОСТИ.

Способ использования информации компанией Toro.

Компания Toro может использовать вашу личную информацию для обработки гарантийных заявок и для связи с вами в случае отзыва изделия или для каких-либо иных целей, о которых мы вам сообщим. Компания Toro может предоставлять вашу информацию в свои филиалы, дилерам или другим деловым партнерам в связи с любыми из указанных видов деятельности. Мы не будем продавать вашу личную информацию никаким посторонним компаниям. Мы оставляем за собой право раскрыть личную информацию, чтобы выполнить требования применимых законов и по запросу соответствующих органов власти, с целью обеспечения правильной работы наших систем или для нашей собственной защиты или защиты пользователей.

Хранение вашей личной информации

Мы будем хранить вашу личную информацию, пока она будет нужна нам для осуществления целей, с которыми она была первоначально собрана, для других законных целей (например, соблюдение установленных норм) или в соответствии с требованием применимого закона.

Приверженность компании Toro к обеспечению безопасности вашей личной информации

Мы принимаем все обоснованные меры, чтобы защитить вашу личную информацию. Мы также делаем все возможное для поддержания точности и актуального состояния личной информации.

Доступ и исправление вашей личной информации

Если вы захотите просмотреть или исправить свою личную информацию, просьба связаться с нами по электронной почте legal@toro.com.

Закон о защите прав потребителей Австралии

Клиенты в Австралии могут найти информацию, относящуюся к Закону о защите прав потребителей Австралии, внутри упаковки или у своего местного дилера компании Toro.



Общая гарантия на серийно выпускаемые изделия компании Toro

Ограниченная гарантия на два года

Условия гарантии и товары, на которые она распространяется

Компания Toro и ее филиал Toro Warranty Company в соответствии с заключенным между ними соглашением совместно гарантируют, что серийное изделие Toro («Изделие») не будет иметь дефектов материалов или изготовления в течение двух лет или 1500 часов работы* (в зависимости от того, что произойдет раньше). Настоящая гарантия распространяется на все изделия, за исключением аэрофуров (см. отдельные условия гарантии на эти изделия). При наличии гарантийного случая компания произведет ремонт Изделия за свой счет, включая диагностику, трудозатраты, запасные части и транспортировку. Настоящая гарантия начинается со дня доставки Изделия первоначальному розничному покупателю.
* Изделие оборудовано счетчиком моточасов

Инструкции по обращению за гарантийным обслуживанием

В случае возникновения гарантийного случая Вы должны незамедлительно сообщить об этом дистрибьютору серийных изделий или официальному дилеру серийных изделий, у которых Вы приобрели Изделие. Если Вам нужна помощь в определении местонахождения дистрибьютора серийных изделий или официального дилера или если у Вас есть вопросы относительно Ваших прав и обязанностей по гарантии, Вы можете обратиться к нам по адресу:

Отделение технического обслуживания серийной продукции Toro
Toro Warranty Company

8111 Lyndale Avenue South
Bloomington, MN 55420-1196

952-888-8801 или 800-952-2740

Эл. почта: commercial.warranty@toro.com

Обязанности владельца

Вы, являясь владельцем Изделия, несете ответственность за выполнение необходимого технического обслуживания и регулировок, указанных в *Руководстве оператора*. Невыполнение требуемого технического обслуживания и регулировок может быть основанием для отказа в исполнении гарантийных обязательств.

Случаи нераспространения гарантий

Не все неисправности или нарушения работы изделия, возникшие в течение гарантийного периода, являются дефектами материала или изготовления. Действие этой гарантии не распространяется на следующее:

- Неисправности изделия, возникшие в результате использования запасных частей, произведенных третьей стороной, либо установки и использования дополнительных частей или измененных принадлежностей и изделий других фирм. На эти позиции изготовителем может быть предусмотрена отдельная гарантия.
- Неисправности изделия, возникшие в результате невыполнения рекомендованного технического обслуживания и регулировок. Невыполнение надлежащего технического обслуживания изделия Toro согласно Рекомендованному техническому обслуживанию, описанному в *Руководстве оператора*, может привести к отказу исполнения гарантийных обязательств.
- Неисправности изделия, возникшие в результате эксплуатации Изделия ненадлежащим, халатным или неосторожным образом.
- Части, расходуемые в процессе эксплуатации, кроме случаев, когда они будут признаны дефектными. Следующие части, помимо прочего, являются расходными или быстроизнашивающимися в процессе нормальной эксплуатации Изделия: тормозные колодки и накладки, фрикционные накладки муфт сцепления, ножи, бобины, опорные катки и подшипники (герметичные или смазываемые), неподвижные ножи, свечи зажигания, колеса поворотного типа и их подшипники, шины, фильтры, ремни и определенные детали разбрызгивателей, такие как диафрагмы, насадки, обратные клапаны и т.п.
- Поломки, вызванные внешними воздействиями. Факторы, рассматриваемые как внешние воздействия, включают помимо прочего атмосферное воздействие, способы хранения, загрязнение, использование неразрешенных видов топлива, охлаждающих жидкостей, смазочных материалов, присадок, удобрений, воды, химикатов и т.п.
- Отказы или проблемы при работе из-за использования топлива (например, бензина, дизельного или биодизельного топлива), не удовлетворяющего требованиям соответствующих отраслевых стандартов.
- Нормальные шум, вибрация, естественный износ и старение, ухудшение технического состояния.
- Нормальный «износ» включает, помимо прочего, повреждение сидений в результате износа или истирания, потертость окрашенных поверхностей, царапины на табличках или окнах и т.п.

Другие страны, кроме США и Канады

Покупатели, которые приобрели изделия Toro за пределами США или Канады, для получения гарантийных полисов для своей страны, провинции и штатов должны обращаться к местному дистрибьютору (дилеру) компании Toro. Если по какой-либо причине вы не удовлетворены услугами вашего дистрибьютора или испытываете трудности с получением информации о гарантии, обратитесь к импортеру изделий компании Toro.

Части

Части, замена которых запланирована при требуемом техническом обслуживании, имеют гарантию на период до планового срока замены этих частей. На части, замененные по настоящей гарантии, действует гарантия в течение действия первоначальной гарантии на изделие, и они становятся собственностью компании Toro. Окончательное решение о том, подлежит ли ремонту или замене какая-либо существующая часть или узел, принимается компанией Toro. Компания Toro имеет право использовать для гарантийного ремонта восстановленные детали.

Гарантия на аккумуляторные батареи многократного цикла глубокого заряда-разряда и ионно-литиевые аккумуляторные батареи:

Аккумуляторные батареи многократного цикла глубокого заряда-разряда и ионно-литиевые аккумуляторные батареи за время своего срока службы могут выдать определенное полное число киловатт-часов. Методы эксплуатации, зарядки и технического обслуживания могут увеличить или уменьшить срок службы аккумуляторной батареи. Поскольку аккумуляторные батареи в настоящем изделии являются расходными, количество полезной работы между зарядами будет постепенно уменьшаться до тех пор, пока элемент питания полностью не выйдет из строя. Ответственность за замену отработанных вследствие нормальной эксплуатации аккумуляторных батарей несет владелец изделия. Необходимость в замене элементов питания за счет владельца может возникнуть во время действия нормального гарантийного периода на изделие. Примечание (только для ионно-литиевых аккумуляторных батарей): На ионно-литиевую аккумуляторную батарею распространяется только частичная пропорционально рассчитанная гарантия на период с 3-го по 5-й год в зависимости от времени эксплуатации и количества использованных киловатт-часов. Для получения дополнительной информации см. *Руководство оператора*.

Техническое обслуживание, выполняемое за счет владельца

Регулировка двигателя, смазка, очистка и полировка, замена фильтров, охлаждающей жидкости и проведение рекомендованного технического обслуживания входят в число нормальных операций по уходу за изделиями компании Toro, выполняемыми за счет владельца.

Общие условия

Выполнение ремонта официальным дистрибьютором или дилером компании Toro является вашим единственным возмещением убытков по настоящей гарантии.

Компания Toro и Toro Warranty Company не несут ответственности за косвенные, случайные или последующие убытки, связанные с использованием Изделий Toro, на которые распространяется действие настоящей гарантии, включая любые затраты или расходы на предоставление замещающего оборудования или оказание услуг в течение обоснованных периодов нарушения работы или неиспользования оборудования во время ожидания завершения ремонта в соответствии с условиями настоящей гарантии. Не существует каких-либо иных гарантий, за исключением упоминаемой ниже гарантии на системы контроля выхлопных газов (если применимо). Все подразумеваемые гарантии коммерческого качества или пригодности для конкретного применения ограничены продолжительностью настоящей прямой гарантии.

В некоторых странах не допускается исключать случайные или последующие убытки или ограничения на срок действия подразумеваемой гарантии, вследствие чего вышеуказанные исключения и ограничения могут на Вас не распространяться. Настоящая гарантия предоставляет вам конкретные законные права, но вы можете также иметь и другие права, которые меняются в зависимости от страны использования.

Примечание в отношении гарантии на двигатель:

На систему контроля выхлопных газов изделия может распространяться действие отдельной гарантии, соответствующей требованиям, установленным Агентством по охране окружающей среды США (EPA) и/или Калифорнийским советом по охране воздушных ресурсов (CARB). Приведенные выше ограничения на моточасы не распространяются на Гарантию на системы контроля выхлопных газов. Подробные сведения приводятся в «Гарантийных обязательствах на системы контроля выхлопных газов двигателей», которые прилагаются к вашему изделию или содержатся в документации предприятия-изготовителя двигателя.