



Recycler® -ruohonleikkuri (48 cm)

Mallinro: 20952—Sarjanro: 315000001 tai suurempi

Käyttöopas

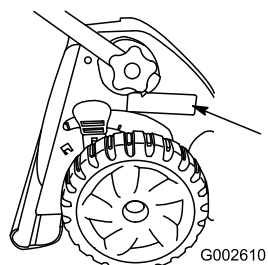
Johdanto

Tämä työnnettävä vaakatasoleikkuri on tarkoitettu kotikäyttöön. Se on tarkoitettu pääasiassa asuinkiinteistöjen viheralueiden ruohonleikkuuseen. Sitä ei ole tarkoitettu pensaiden leikkuuseen eikä maatalouskäyttöön.

Lue nämä tiedot huolellisesti, jotta opit käyttämään ja huoltamaan laitetta asianmukaisesti sekä välttämään tapaturmia ja tuotevaurioita. Olet itse vastuussa tuotteen asianmukaisesta ja turvallisesta käytöstä.

Voit ottaa yhteyden Toroon suoraan osoitteessa www.Toro.com, jos tarvitset tietoja tuotteista, lisävarusteista tai lähimmästä jälleenmyyjästä tai haluat rekisteröidä tuotteesi.

Aina kun tarvitset huoltoa, alkuperäisiä Toro-varaosia tai lisätietoja, ota yhteys valtuutettuun huoltoliikkeeseen tai Toron asiakaspalveluun. Ota tällöin tuotteesi malli- ja sarjanumerot valmiiksi esiin. **Kuva 1** osoittaa laitteen malli- ja sarjanumeron sijainnin.



Kuva 1

1. Malli- ja sarjanumerokilpi

Kirjoita tuotteen malli- ja sarjanumerot alla olevaan tilaan:

| |
|---|
| <p>Mallinro: _____</p> <p>Sarjanro: _____</p> |
|---|

Tässä käyttöoppaassa esiintyvä varoitusmerkintä (**Kuva 2**) ilmaisee uhkaa, josta saattaa olla seurauksena vakava tapaturma tai jopa kuolema, jos suositellut varotoimenpiteet laiminlyödään.



Kuva 2

1. Varoitusmerkintä

Tässä käyttöoppaassa käytetään kahta termiä tietojen korostamiseksi. **Tärkeää** kiinnittää huomiota mekaanisiin erikoistietoihin ja **Huomautus** korostaa erityishuomion ansaitsevia yleistietoja.

Tämä tuote on asiaankuuluvien eurooppalaisten direktivien mukainen. Lisätietoja on erillisessä tuotekohtaisessa vaatimustenmukaisuusvakuutuksessa.

Mallit, joiden teho on ilmoitettu: moottorin valmistaja on mitannut moottorin nettotehon laboratorio-olosuhteissa SAE J1940:n mukaisesti. Tämän luokan ruohonleikkurin moottorin todellinen hevosvoima on huomattavasti alhaisempi, koska se on säädetty turvallisuuteen, päästöihin ja käyttöön liittyvien vaatimusten mukaisesti.

Älä muuta moottorin asetuksia tai kierrosnopeussäätimen nopeutta, sillä tämä saattaa heikentää laitteen turvallisuutta ja aiheuttaa henkilövahinkoja.

Sisältö

| | |
|---|----|
| Johdanto | 1 |
| Turvaohjeet | 2 |
| Yleisiä ruohonleikkurin turvaohjeita..... | 2 |
| Äänenpaine | 3 |
| Ääniteho | 3 |
| Käden-käsivarren värinä | 3 |
| Kuljetus | 4 |
| Turva- ja ohjetarrat | 5 |
| Käyttöönotto | 7 |
| 1 Kahvan asennus..... | 7 |
| 2 Ruohonkeräimen kokoaminen | 7 |
| 3 Sulakkeen asennus..... | 8 |
| 4 Akun lataus | 8 |
| 5 Öljyn lisääminen moottoriin | 8 |
| Laitteen yleiskatsaus | 9 |
| Tekniset tiedot | 9 |
| Käyttö | 10 |
| Polttoainesäiliön täyttö..... | 10 |
| Moottorin öljymäärän tarkistus..... | 10 |
| Leikkuukorkeuden säätö..... | 10 |
| Yläkahvan korkeuden säätö..... | 11 |
| Moottorin käynnistys | 11 |



| | |
|--|----|
| Itsevetolaitteiston käyttö..... | 12 |
| Moottorin sammutus | 12 |
| Leikkuujätteiden kierrättäminen | 12 |
| Leikkuujätteiden kerääminen ruohonkeräimeen..... | 13 |
| Leikkuujätteiden heitto taaksepäin | 13 |
| Käyttövihjeitä | 14 |
| Kunnossapito | 15 |
| Kunnossapitotaulukko | 15 |
| Valmistelu huoltoa varten | 15 |
| Ilmanpuhdistimen vaihto..... | 15 |
| Moottoriöljyn vaihto..... | 16 |
| Akun lataus | 17 |
| Hammaspyörien voitelu | 17 |
| Yläkahvan voitelu..... | 18 |
| Itsevetolaitteiston säätö | 18 |
| Terän vaihto | 19 |
| Laitteen puhdistus | 20 |
| Polttoainesäiliön tyhjennys..... | 20 |
| Varastointi | 20 |
| Laitteen valmistelu varastointia varten | 20 |
| Kahvan taittaminen | 20 |
| Laitteen käyttöönotto varastoinnin jälkeen | 21 |
| Vianetsintä | 22 |

Turvaohjeet

Tämä kone on suunniteltu standardin EN ISO 5395:2013 mukaisesti.

Ruohonleikkurin virheellinen käyttö tai huolto saattaa aiheuttaa loukkaantumisen. Vähennä tapaturmariskiä noudattamalla näitä turvaohjeita.

Toro on suunnitellut ja testannut tämän ruohonleikkurin siten, että sen käyttö olisi turvallista, mutta seuraavien ohjeiden noudattamatta jättäminen saattaa aiheuttaa henkilövahingon.

Maksimiturvallisuuden ja hyvän suorituskyvyn takaamiseksi sekä tuotetuntemuksen hankkimiseksi on tärkeää, että kaikki ruohonleikkurin käyttäjät lukevat tämän käyttöoppaan ja omaksuvat sen tiedot ennen moottorin käynnistämistä. Erityistä huomiota on kiinnitettävä turvaohjeen varoitusmerkintään **Kuva 2 joka tarkoittaa Varoitusta, Vaaraa tai Hengenvaaraa – ”henkilöturvallisuusohjeet”. Lue ja omaksu nämä ohjeet, sillä ne käsittelevät turvallisuutta. Ohjeiden noudattamatta jättäminen saattaa johtaa henkilövahinkoon.**

Yleisiä ruohonleikkurin turvaohjeita

Tämä leikkuulaite voi katkaista jalan tai käden sekä singota esineitä. Seuraavien turvaohjeiden noudattamatta jättäminen saattaa aiheuttaa vakavan loukkaantumisen tai kuoleman.

Koulutus

- Lue ohjeet huolellisesti. Tutustu ohjauslaitteisiin ja laitteen asianmukaiseen käyttöön.
- Älä koskaan anna lasten tai näihin ohjeisiin perehtymättömien henkilöiden käyttää leikkuria. Paikalliset säännökset saattavat asettaa rajoituksia käyttäjän iälle.
- Muista, että käyttäjä vastaa muille ihmisille tai heidän omaisuudelleen aiheutuneista vahingoista.
- Ymmärrä ruohonleikkurissa tai ohjeissa käytettyjen kuvien selitykset.

Bensiini



Bensiini on tulenarkaa. Noudata seuraavia varo-ohjeita:

- **Säilytä polttoaine tarkoitukseen suunnitelluissa astioissa.**
- **Täytä polttoainesäiliö aina ulkona äläkä tupakoi täyttäessäsi polttoainesäiliötä.**
- **Lisää polttoaine ennen moottorin käynnistämistä. Älä koskaan irrota polttoainesäiliön korkkia tai lisää bensiiniä moottorin ollessa käynnissä tai lämmin.**
- **Jos bensiiniä roiskuu, älä yritä käynnistää moottoria vaan siirrä laite pois alueelta, jolla on bensiiniroiskeita. Vältä luomasta minkäänlaisia kipinälähteitä, ennen kuin bensiinihöyryt ovat hävinneet.**
- **Asenna polttoainesäiliöiden ja muiden säiliöiden korkit huolellisesti.**

Valmistelut

- Käytä aina ruohoa leikatessa tukevia liukastumisen estäviä kenkiä ja pitkiä housuja. Älä käytä laitetta avojaloin tai avoimissa sandaaleissa.
- Tarkasta huolellisesti alue, jolla laitetta on tarkoitus käyttää, ja poista kaikki kivet, kepit, johdot, puruluut ja muut esineet.
- Tarkista aina ennen käyttöä silmämääräisesti, että suojuukset ja suojalaitteet, kuten suuntainlevyt ja/tai ruohonkeräimet ovat paikoillaan ja toimivat oikein.
- Tarkista aina ennen käyttöä silmämääräisesti, että terät, terien pultit ja leikkuujärjestelmä eivät ole kuluneet tai vaurioituneet. Vaihda kuluneet tai vaurioituneet terät ja pultit sarjoissa, jotta tasapaino säilyy.

Käynnistys

- Käynnistä moottori huolellisesti ohjeiden mukaan jalat kaukana terästä. Älä myöskään seiso heittosuppilon edessä.

- Siirrä kaikki leikkurinterien ja käyttölaitteiden kytkimet vapaalle ennen moottorin käynnistämistä.
- Älä kallista ruohonleikkuria moottorin käynnistyksen aikana, ellei leikkuria täydy kallistaa käynnistystä varten. Kallista tällöin vain sen verran kuin on aivan välttämätöntä ja nosta vain sitä osaa, joka on käyttäjästä pois päin.

Käyttö

- Älä koskaan leikkaa ruohoa, kun lähistöllä on ihmisiä (varsinkin lapsia) tai lemmikkieläimiä.
- Leikkaa ruohoa vain päivänvalossa tai hyvässä keinovalaistuksessa.
- Pidä silmällä monttuja ja muita piileviä vaaroja.
- Älä laita käsiä tai jalkoja pyörivien osien lähelle tai alle. Älä mene koskaan heittoaukon eteen.
- Älä nosta tai kanna laitetta moottorin ollessa käynnissä.
- Ole erittäin varovainen vaihtaessasi suuntaa tai vetäessäsi leikkuria itseäsi kohti.
- Käytä laitetta kävellen, älä juokse.
- Rinteet:
 - Älä yritä leikata ruohoa jyrkissä rinteissä.
 - Noudata erittäin suurta varovaisuutta rinteillä.
 - Leikkaa rinteet poikittaissuunnassa – ei ylös ja alas. Ole erittäin varovainen vaihtaessasi suuntaa rinteillä.
 - Varo, että jalkasi eivät luista rinteissä.
- Vähennä nopeutta rinteissä ja ennen jyrkkiä käännoiksi, jotta kone ei kaadu tai menetä ohjattavuuttaan.
- Pysäytä terät, jos konetta on kallistettava ylitettäessä muita kuin ruohoalustoja ja kuljettaessa laitetta.
- Älä käytä moottoria ahtaissa tiloissa, joihin voi kertyä vaarallista häkäkaasua.
- Sammuta moottori
 - aina, kun poistut laitteen luota.
 - ennen polttoainesäiliön täyttämistä
 - ennen ruohonkerääjän irrottamista
 - ennen korkeuden säätämistä, paitsi jos säätö voidaan tehdä kuljettajan istuimelta käsin.
- Sammuta moottori ja irrota sytytystulpan johto
 - ennen tukkeuman poistamista tai tukoksen poistamista suppilosta
 - ennen laitteen tarkastamista, puhdistamista tai huoltamista.
 - Jos laite osuu vieraaseen esineeseen, tarkasta, onko laitteessa vaurioita ja korjaa ne ennen laitteen käynnistämistä ja käyttämistä.
 - jos laite alkaa tärähtää epänormaalisti (tarkista heti).
- Salamanisku voi aiheuttaa vakavan loukkaantumisen tai hengenvaaran. Jos alueella on ukonilma, konetta ei saa käyttää. Tällöin on hakeuduttava suojaan.
- Varo liikennettä, kun ylität tien tai työskentelet tien lähistöllä.

Kunnossapito ja varastointi

- Huolehdi, että mutterit, pultit ja ruuvit ovat tiukalla, jotta laitetta on turvallista käyttää.
- Älä pese laitetta painepesulaitteilla.
- Älä säilytä laitetta, jonka säiliössä on bensiiniä, sisätiloissa, jossa kaasut voivat joutua kosketuksiin avotulen tai kipinän kanssa.
- Anna moottorin jäähtyä, ennen kuin varastoit koneen suljettuun tilaan.
- Puhdista moottori, äänenvaimennin, akkutila ja bensiinin säilytysalue ruohosta, lehdistä tai liiallisesta rasvasta palovaaran vähentämiseksi.
- Tarkista ruohonkerääjän osat ja heittosuppilon suojus säännöllisesti ja vaihda ne tarvittaessa valmistajan suosittelemiin varaosiin.
- Vaihda kuluneet tai vaurioituneet osat turvallisuuden parantamiseksi.
- Vaihda vialliset äänenvaimentimet.
- Tyhjennä polttoainesäiliö ulkona.
- Älä muuta moottorin kierrosnopeuden säätimen asetuksia tai käytä moottoria ylikierroksilla. Moottorin käyttäminen ylikierroksilla lisää henkilövahingon riskiä.
- Ole varovainen käsitellessäsi moniteräisiä laitteita, sillä yhden terän kääntäminen saattaa kääntää myös muita teriä.
- Varo leikkuria säätäessäsi, etteivät sormet jää jumiin leikkurin liikkuvien terien ja kiinteiden osien väliin.
- **Varmista hyvä suorituskyky ja turvallisuus hankkimalla ainoastaan alkuperäisiä Toro-varaosia ja -lisävarusteita. Älä käytä muiden valmistajien osia ja lisävarusteita, sillä ne voivat aiheuttaa turvallisuusriskin.**

Äänenpaine

Tämän laitteen äänenpainetaso käyttäjän korvan kohdalla on 88 dB(A), johon sisältyy epävarmuusarvo (K) 2 dB(A). Äänenpainetaso on määritetty standardissa EN ISO 5395:2013 kuvatus menettelyn mukaisesti.

Ääniteho

Tämän laitteen taattu ääniteho on 96 dBA, johon sisältyy epävarmuusarvo (K) 1 dB(A). Ääniteho on määritetty standardissa ISO 11094 kuvatus menettelyn mukaisesti.

Käden-käsivarren värinä

Vasemmalle kädelle mitattu värinätaaso = 3,2 m/s².

Oikealle kädelle mitattu värinätaaso = 3,5 m/s².

Epävarmuusarvo (K) = 1,8 m/s²

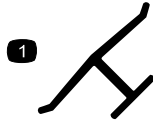
Mitatut arvot on määritetty standardissa EN ISO 5395:2013 kuvatus menettelyn mukaisesti.

Kuljetus

- Ole varovainen lastatessasi konetta perävaunuun tai kuorma-autoon.
- Käytä täysleveää ramppia lastatessasi konetta perävaunuun tai kuorma-autoon.
- Kiinnitä kone tiukasti hihnoilla, ketjuilla, kaapeleilla tai köysillä. Etu- ja takahihnat on suunnattava alas- ja ulospäin koneesta.

Turva- ja ohjetarrat

Tärkeää: Turva- ja ohjetarrat on sijoitettu mahdollisesti vaarallisten alueiden lähelle. Vaihda vaurioituneet tarrat.



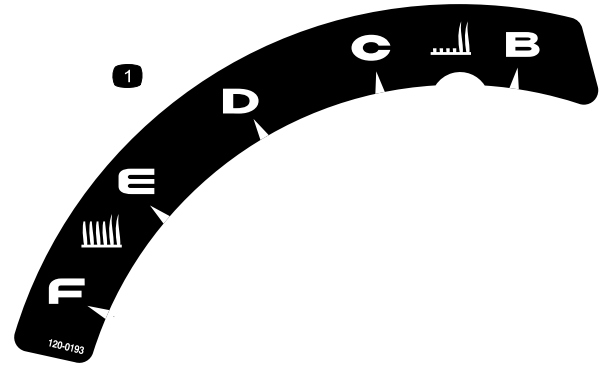
Valmistajan merkki

1. Osoittaa, että terän on valmistanut alkuperäinen laitevalmistaja.



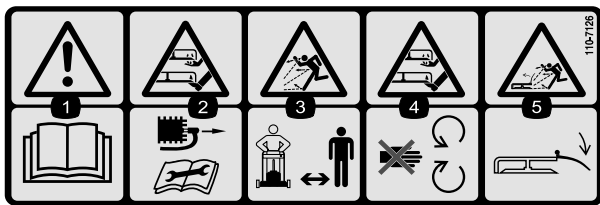
110-7178

1. Leikkuukorkeus



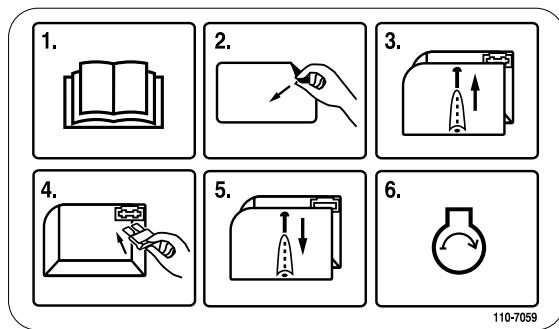
120-0193

1. Leikkuukorkeus



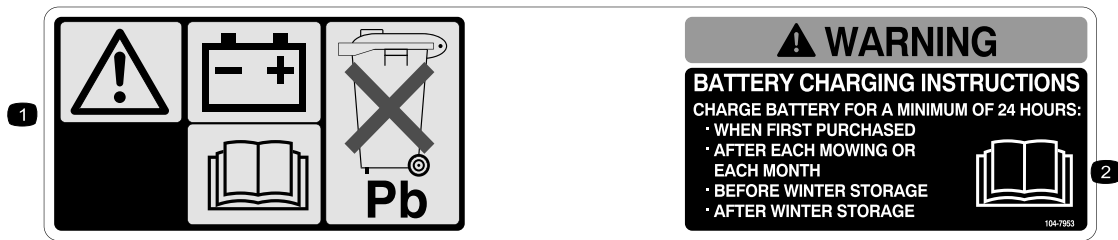
110-7126

1. Vaara – lue käyttöopas.
2. Jalkojen ja käsien loukkaantumisvaara – irrota sytytystulpan johto ennen laitteen huoltoa.
3. Esineiden sinkoutumisvaara – pidä sivulliset turvallisen matkan päässä koneesta.
4. Jalkojen ja käsien loukkaantumisvaara – pysy etäällä liikkuvista osista.
5. Esineiden sinkoutumisvaara ruohonleikkurista – pidä suuntain paikallaan.



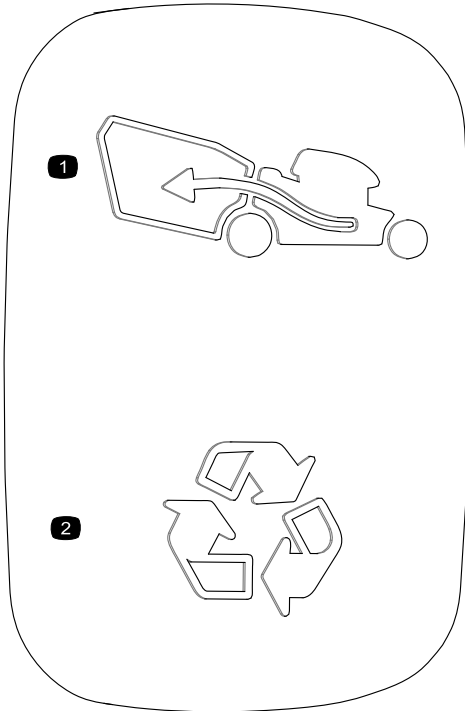
110-7059

1. Lue käyttöopas.
2. Poista sulakerasian tarra.
3. Poista sulakerasian kansi.
4. Asenna sulake.
5. Aseta sulakerasian kansi takaisin paikalleen.
6. Käynnistä moottori.



104-7953

1. Vaara – lue lisätietoja akun latauksesta *käyttöoppaasta*. Sisältää lyijyä, ei saa hävittää tavallisen jätteen mukana.
2. Lue *käyttöopas*.



1. Keräysasento

2. Kierrätysasento

Käyttöönotto

Tärkeää: Irrota ja hävitä moottorin muovisuojus.

1

Kahvan asennus

Mitään osia ei tarvita

Ohjeet

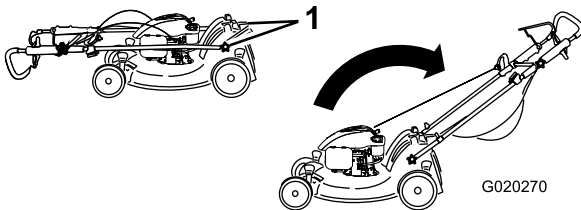
⚠ VAARA

Jos kahva taitetaan tai suoristetaan väärin, kaapelit saattavat vahingoittua. Tällöin ruohonleikkuria ei ole turvallista käyttää.

- Älä vahingoita kaapeleita, kun taitat tai suoristat kahvaa.
- Jos kaapeli on vaurioitunut, ota yhteyttä valtuutettuun huoltoliikkeeseen.

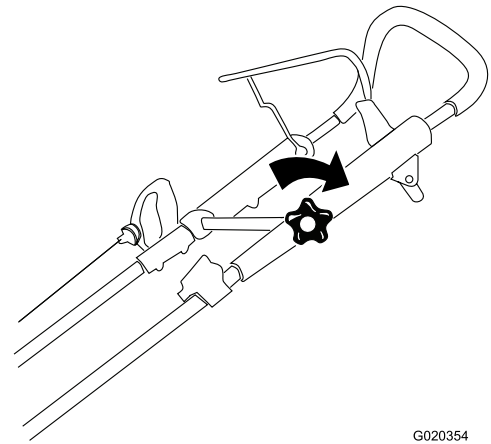
1. Irrota kahvan nupit laitteen kotelosta (Kuva 3).

Tärkeää: Vie kaapelit kahvan ulkopuolelle, kun asennat kahvaa.



Kuva 3

1. Kahvan nuppi (2)
2. Siirrä kahva käyttöasentoon.
3. Asenna ja kiristä kahvan nupit, jotka irrotit vaiheessa 1 (Kuva 3).
4. Siirrä yläkahva haluttuun asentoon ja kiristä sen nuppi tukevasti (Kuva 4).



Kuva 4

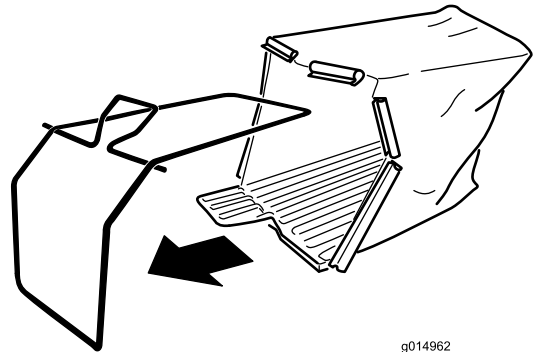
2

Ruohonkeräimen kokoaminen

Mitään osia ei tarvita

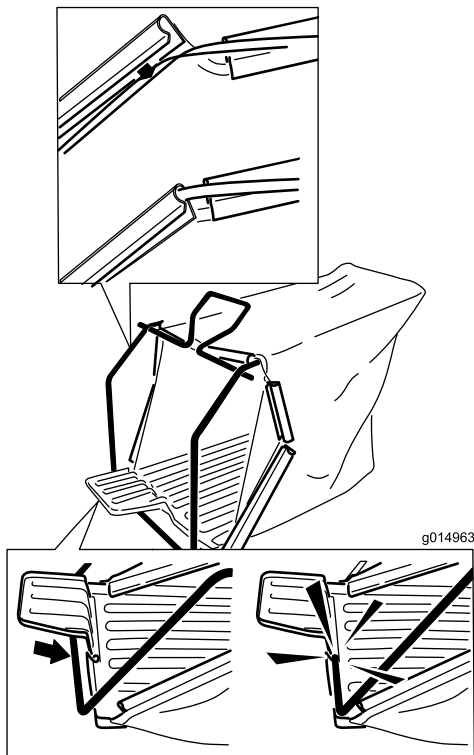
Ohjeet

1. Liu'uta keräin metallikehikon päälle kuvan mukaisesti Kuva 5.



Kuva 5

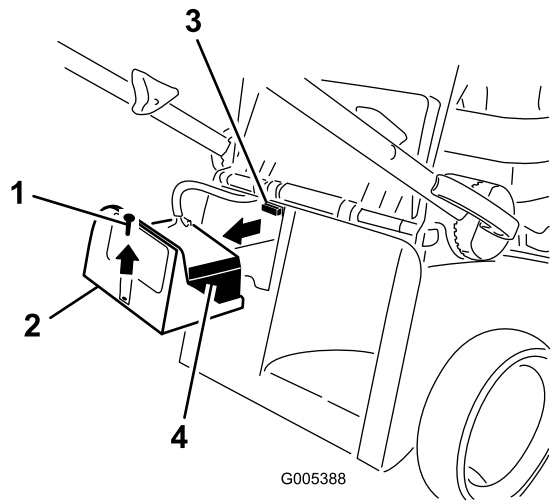
2. Napsauta kiinnikkeet metallikehikkoon kuvan mukaisesti Kuva 6.



Kuva 6



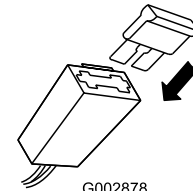
Kuva 7
Koottu ruohonkeräin



Kuva 8

- | | |
|----------------|-------------------|
| 1. Ruuvi | 3. Sulakkeenpidin |
| 2. Akun suojus | 4. Akku |

- Asenna sulake (irto-osien pussista) sulakkeenpitimeen (Kuva 9).



Kuva 9

Huomaa: Laitteen mukana toimitetaan yksi sulake omistajan pakkauksessa ja toinen sulake akkukotelossa.

- Asenna akku ja akun suojus takaisin paikalleen.

3

Sulakkeen asennus

Mitään osia ei tarvita

Ohjeet

Laitteessa on 40 ampeerin sulake, joka suojaa sähkökäynnistintä.

Tärkeää: Laitetta ei voida käynnistää sähkökäynnistimellä eikä akkua voi ladata, jos sulake ei ole asennettuna.

- Irrota akun suojus, poista akku ja etsi sulakkeenpidin (Kuva 8).

4

Akun lataus

Mitään osia ei tarvita

Ohjeet

Katso [Akun lataus](#) (sivu 17).

5

Öljyn lisääminen moottoriin

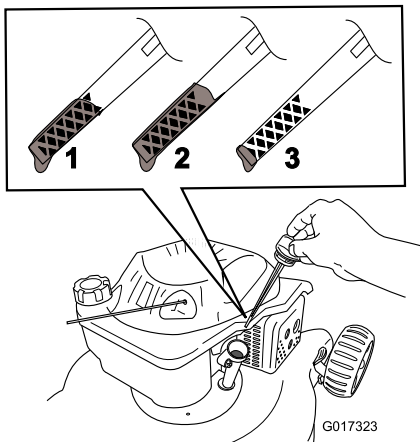
Vaiheeseen tarvittavat osat:

| | |
|--------|--|
| 0,55 l | SAE 30 tai SAE 10W-30 puhdistava öljy, jonka API-huoltoluokitus on SF, SG, SH, SJ, SL tai korkeampi (ei toimiteta laitteen mukana) |
|--------|--|

Ohjeet

Tärkeää: Laitteen moottorissa ei ole öljyä toimitettaessa. Täytä moottori öljyllä ennen moottorin käynnistämistä.

1. Siirrä laite tasaiselle alustalle.
2. Irrota mittatikku (Kuva 10).



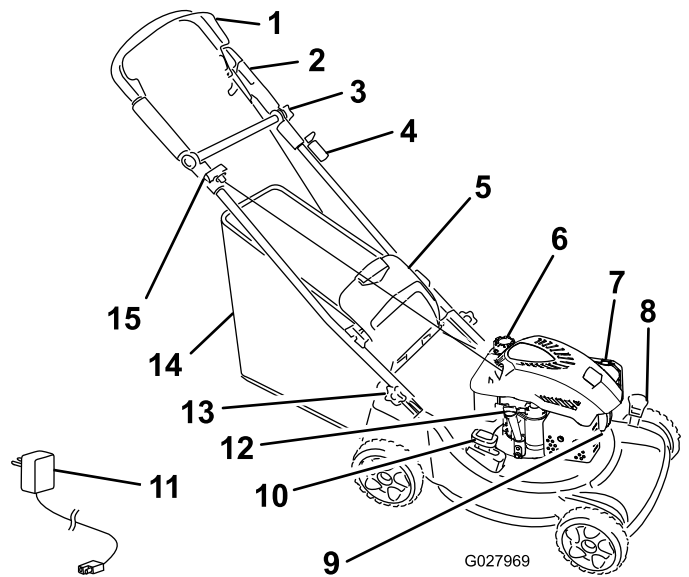
Kuva 10

1. Full (Täynnä) -merkki
2. Tyhjennä liika öljy.
3. Lisää öljyä.

3. Kaada öljyä **hitaasti** öljyntäyttöputkeen, kunnes öljyn pinta nousee mittatikun **Full**-merkin tasalle (Kuva 10). **Älä täytä liikaa.** Tilavuus: 0,55 l, tyyppi: puhdistava SAE 30- tai SAE 10W-30 -öljy, jonka API-huoltoluokitus on SF, SG, SH, SJ, SL tai korkeampi.
4. Asenna mittatikku tukevasti paikalleen.

Tärkeää: Vaihda moottoriöljy viiden ensimmäisen käyttötunnin jälkeen ja sitten vuosittain. Katso Moottoriöljyn vaihto (sivu 16).

Laitteen yleiskatsaus



Kuva 11

- | | |
|-----------------------------|---------------------------------|
| 1. Terän ohjaustanko | 9. Sytytystulppa |
| 2. Yläkahva | 10. Kierrätys-/keräysvipu |
| 3. Yläkahvan nappi | 11. Akkulaturi |
| 4. Virta-avain | 12. Öljyntäyttöputki/mittatikku |
| 5. Takaluukku | 13. Kahvan nappi (2) |
| 6. Polttoainesäiliön korkki | 14. Ruohonkeräin |
| 7. Ilmansuodatin | 15. Narukäynnistimen kahva |
| 8. Leikkuukorkeusvipu (2) | |

Tekniset tiedot

| Malli | Paino | Pituus | Leveys | Korkeus |
|-------|-------|--------|--------|---------|
| 20952 | 39 kg | 79 cm | 51 cm | 41 cm |

Käyttö

Polttoainesäiliön täyttö

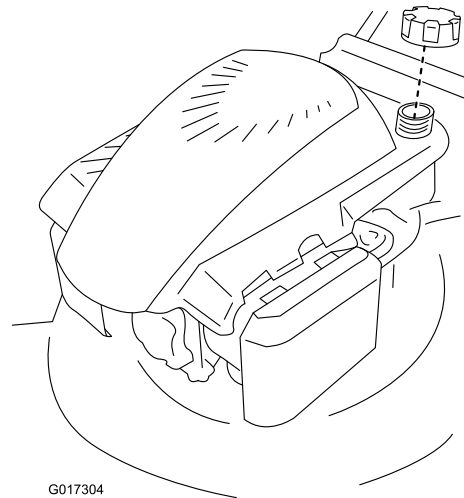
⚠ HENGENVAARA

Bensiini on erittäin tulenarkaa ja räjähdysherkkää. Bensiinin aiheuttama tulipalo tai räjähdys voi aiheuttaa palovammoja.

- Aseta säiliö ja/tai laite suoraan maahan ennen polttoaineen lisäystä. Älä aseta niitä ajoneuvoon tai minkään esineen päälle. Muutoin staattinen purkaus voi sytyttää bensiinin.
- Täytä polttoainesäiliö ulkona, moottorin ollessa kylmänä. Pyyhi läikkynyt polttoaine pois.
- Älä käsittele bensiiniä tupakoidessasi tai avotulen tai kipinöiden lähellä.
- Säilytä bensiiniä sille hyväksytyssä säiliössä ja poissa lasten ulottuvilta.
- Moottori toimii parhaiten, kun käytetään vain puhdasta ja uutta lyijytöntä bensiiniä, jonka tieoktaaniluku (pumppuoktaaniluku) on vähintään 87 (RON + MON / 2).
- Happipitoisia lisäaineita (enintään 10 % etanolia tai 15 % MTBE:tä) sisältävää polttoainetta voidaan käyttää.
- Etanoliseosbensiniä, jossa on enemmän kuin 10 tilavuusprosenttia etanolia (kuten E15 tai E85), ei saa käyttää. Tämä voi aiheuttaa toimintaongelmia tai moottorivaurioita, joita takuu ei kata.
- Metanolia sisältävää bensiiniä ei saa käyttää.
- Polttoainetta ei saa säilyttää talven yli polttoainesäiliössä tai -astioissa, ellei polttoaineeseen ole lisätty stabilointiainetta.
- Bensiiniin ei saa lisätä öljyä.

Täytä polttoainesäiliö tuoreella, matalaoktaanisella lyijyttömällä bensiinillä (Kuva 12).

Tärkeää: Käynnistysongelmien vähentämiseksi lisää polttoaineeseen polttoaineen stabilointiainetta ympäri vuoden. Sekoita stabilointiainetta alle 30 päivää vanhaan bensiiniin.



Kuva 12

Moottorin öljymäärän tarkistus

Huoltoväli: Aina ennen käyttöä tai päivittäin—Tarkista moottoriöljyn määrä.

1. Irrota mittatikku, pyyhi se puhtaaksi ja työnnä se kokonaan paikalleen (Kuva 10).
2. Irrota mittatikku ja tarkista öljymäärä (Kuva 10). Jos öljyn pinta on mittatikkun **Add**-merkin alapuolella, kaada öljyä **hitaasti** öljyntäyttöputkeen siten, että öljyn pinta nousee mittatikkun **Full**-merkin tasalle. **Älä täytä liikaa.** (Tilavuus: 0,55 l, tyyppi: puhdistava SAE 30- tai SAE 10W-30 -öljy, jonka API-huoltoluokitus on SF, SG, SH, SJ, SL tai korkeampi.)
3. Asenna mittatikku.

Leikkuukorkeuden säätö

⚠ VAARA

Leikkuukorkeutta säädettäessä kädet ja jalat saattavat joutua kosketuksiin liikkuvan terän kanssa, mikä voi aiheuttaa vakavia vammoja.

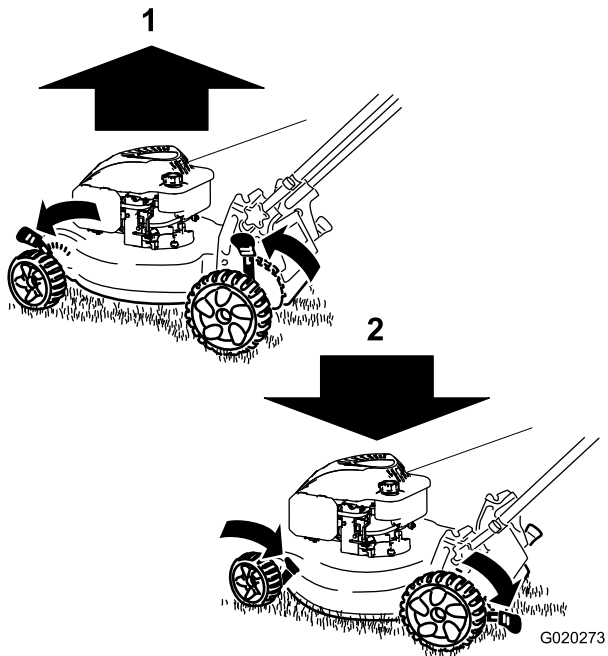
- Sammuta moottori ja odota, kunnes kaikki liikkuvat osat ovat pysähtyneet.
- Älä laita sormia kotelon alle säätäessäsi leikkuukorkeutta.

⚠ VAROITUS

Jos moottori on juuri sammutettu, äänenvaimennin on kuuma ja voi aiheuttaa vakavia palovammoja. Pysy etäällä kuumasta äänenvaimentimesta.

Säädä leikkuukorkeus halutuksi. Aseta etu- ja takapyörät samalle korkeudelle.

Nosta laitetta siirtämällä kumpaakin leikkuukorkeusvipua eteenpäin ja laske laitetta siirtämällä niitä taaksepäin (Kuva 13).



Kuva 13

1. Laitteen nosto
2. Laitteen laskeminen

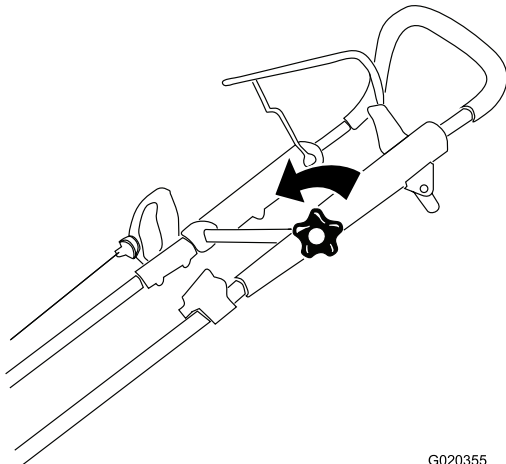
Huomaa: Leikkuukorkeusasetukset ovat seuraavat: A = 21 mm, B = 33 mm, C = 50 mm, D = 67 mm, E = 84 mm, ja F = 98 mm.

Yläkahvan korkeuden säätö

Yläkahvan voi laskea tai nostaa käyttäjälle mukavaan asentoon.

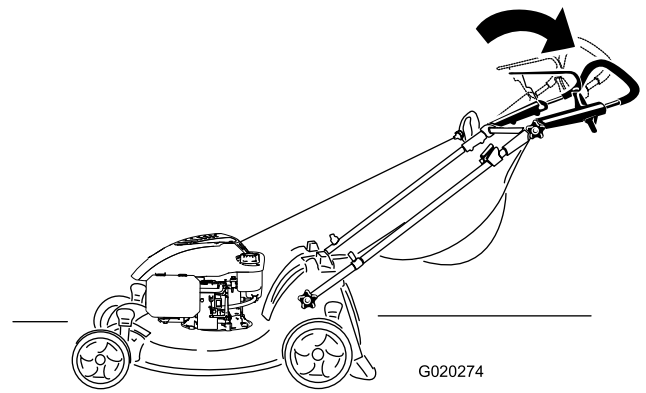
Huomaa: Yläkahvaa ei voi nostaa alakahvan kulmaa korkeammalle.

1. Löysää yläkahvan nappia (Kuva 14).



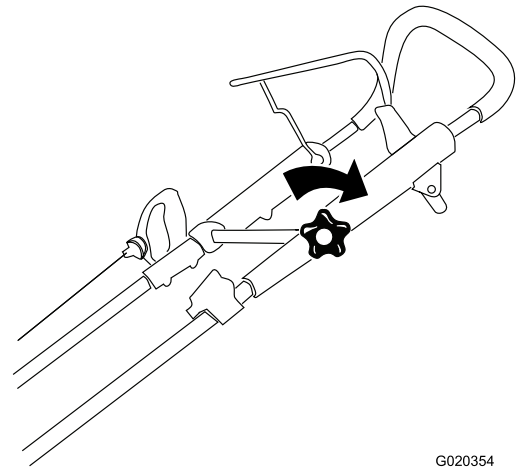
Kuva 14

2. Siirrä yläkahva haluttuun asentoon (Kuva 15).



Kuva 15

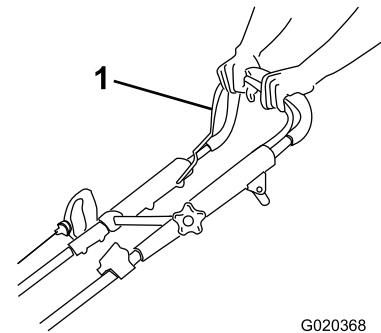
3. Kiristä yläkahvan nappi (Kuva 16).



Kuva 16

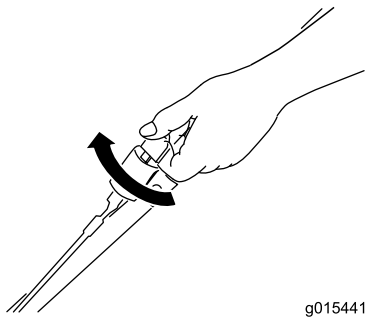
Moottorin käynnistys

1. Pidä terän ohjaustankoa (Kuva 17) kahvaa vasten.



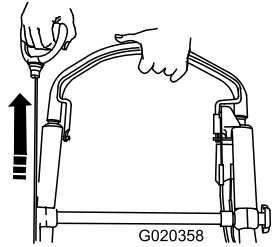
Kuva 17

1. Terän ohjaustanko
2. Käännä virta-avainta (Kuva 18) tai vedä narukäynnistimen kahvasta (Kuva 19).



Kuva 18

g015441



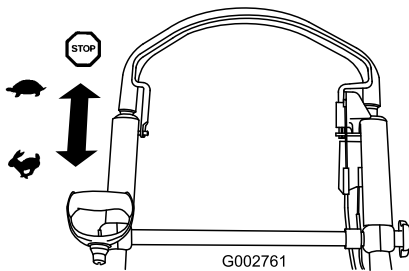
Kuva 19

G020358

Huomaa: Jos laite ei käynnisty usean yrityksen jälkeen, ota yhteys valtuutettuun huoltoliikkeeseen.

Itsevetolaitteiston käyttö

Itsevetolaitteistoa käytetään kävelemällä ja pitämällä käsiä yläkahvan päällä ja kyynärpäitä sivuilla, jolloin laite liikkuu automaattisesti oikeaa vauhtia (Kuva 20 ja Kuva 21).



Kuva 20

G002761



Kuva 21

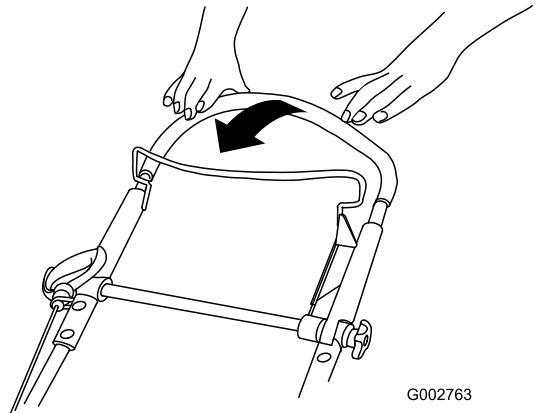
G020275

Moottorin sammutus

Huoltoväli: Aina ennen käyttöä tai päivittäin—Varmista, että terä pysähtyy kolmen sekunnin kuluessa terän ohjaustangon vapauttamisesta.

Sammuta moottori vapauttamalla terän ohjaustanko (Kuva 22).

Tärkeää: Kun vapautat terän ohjaustangon, moottorin ja terän pitäisi pysähtyä kolmen sekunnin kuluessa. Jos ne eivät pysähdy, lopeta laitteen käyttö välittömästi ja ota yhteys valtuutettuun huoltoliikkeeseen.



Kuva 22

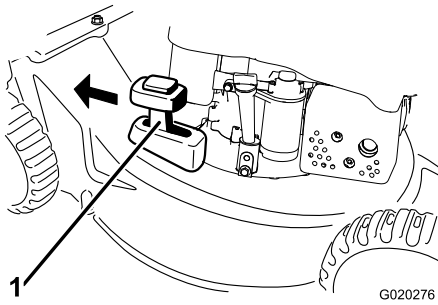
G002763

Leikkuujätteen kierrättäminen

Laitteessa on valmiina ominaisuus kierrättää ruoho- ja lehtijäte takaisin nurmelle.

Huomaa: Ruohonkeräin voi olla kiinni laitteessa leikkuujätteen kierrätyksen aikana.

Kun haluat kierrättää leikkuujätteet, siirrä kierrätys-/keräysvipu **kierrätysasentoon** (Kuva 23).



Kuva 23

1. Kierrätysasento

Leikkuujätteen kerääminen ruohonkeräimeen

Käytä ruohonkeräintä, jos haluat kerätä ruoho- ja lehtijätteen nurmikolta.

VAARA

Jos ruohonkeräin on kulunut, pieniä kiviä tai muuta vastaavaa jätettä voi sinkoutua käyttäjään tai sivulliseen päin, mikä voi johtaa vakavaan henkilövahinkoon tai kuolemaan.

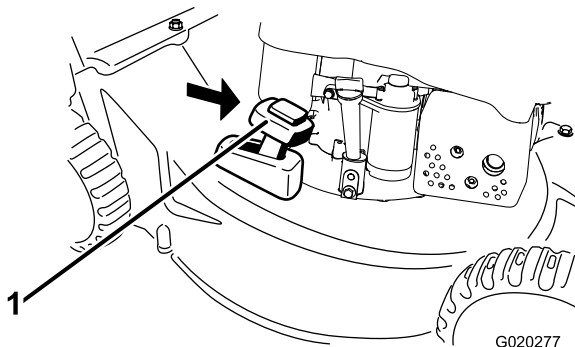
Tarkasta ruohonkeräin säännöllisesti. Jos keräin on vaurioitunut, asenna uusi Toro-ruohonkeräin.

VAARA

Terä on terävä, ja sen koskettaminen voi aiheuttaa vakavia henkilövahinkoja.

Sammuta moottori ja odota, että kaikki liikkuvat osat ovat pysähtyneet, ennen kuin poistut käyttäjän paikalta.

Kun haluat kerätä leikkuujätteen ruohonkeräimeen, asenna ruohonkeräin (katso kohta [Ruohonkeräimen asennus \(sivu 13\)](#)) ja siirrä kierrätys-/keräysvipu **keräysasentoon** (Kuva 24).

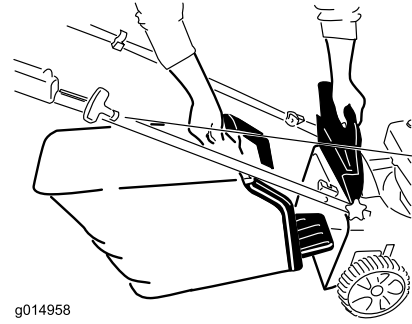


Kuva 24

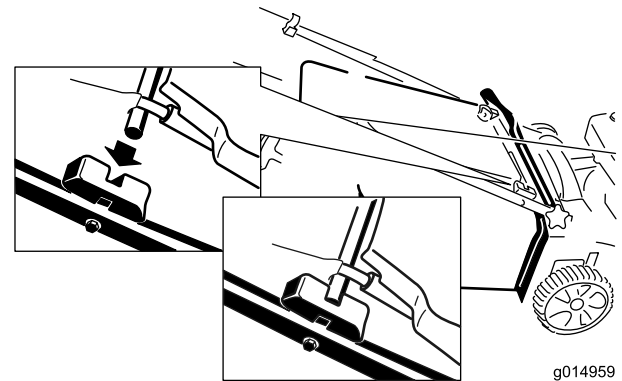
1. Keräysasento

Ruohonkeräimen asennus

Nosta takaluukku ja pidä sitä ylhäällä (Kuva 25), asenna keräin (Kuva 26) ja laske takaluukku alas.



Kuva 25



Kuva 26

Ruohonkeräimen irrotus

Ruohonkeräin irrotetaan tekemällä äskeiset vaiheet käänteisessä järjestyksessä.

Leikkuujätteen heitto taaksepäin

Käytä takaheittojärjestelmää erittäin pitkän ruohon leikkaamiseen.

Jos keräin on kiinni laitteessa, irrota se (katso kohta [Ruohonkeräimen irrotus \(sivu 13\)](#)) ennen leikkuujätteen heittoa taaksepäin. Kierrätys-/keräysvipun on oltava **keräysasennossa** (Kuva 24).

VAARA

Terä on terävä, ja sen koskettaminen voi aiheuttaa vakavia henkilövahinkoja.

Sammuta moottori ja odota, että kaikki liikkuvat osat ovat pysähtyneet, ennen kuin poistut käyttäjän paikalta.

Käyttövihjeitä

Yleisiä leikkuuvinkkejä

- Siivoa alueelta kepit, kivet, johdot, oksat ja muut jätteet, joihin terä saattaisi osua.
- Älä iske terää kiinteisiin esineisiin. Älä koskaan aja ruohonleikkurilla tarkoituksella minkään esineen yli.
- Jos laite törmää esteeseen tai alkaa täristä, sammuta moottori välittömästi, irrota sytytystulpan johto ja tarkasta laite vaurioiden varalta.
- Jotta ruohonleikkuri toimisi parhaalla mahdollisella tavalla, asenna uusi terä ennen leikkuukauden alkamista.
- Vaihda terä tarvittaessa Toro-vaihtoterään.

Ruohon leikkaaminen

- Leikkaa vain noin kolmasosa ruohon pituudesta kerrallaan. Älä leikkaa ruohoa 50 mm:n asetusta lyhyemmäksi, paitsi jos ruoho on harvaa tai on myöhäinen syksy, jolloin ruohon kasvu alkaa hidastua. Katso [Leikkuukorkeuden säätö \(sivu 10\)](#).
- Leikattaessa yli 15 cm korkea ruoho leikkaa ensin korkeimmalla leikkuukorkeuden asetuksella ja kävele hitaasti. Leikkaa sen jälkeen matalammalla asetuksella, jotta nurmikosta tulee hyvän näköinen. Jos ruoho on liian pitkää, laite saattaa tukkeutua ja moottori pysähtyä.
- Leikkaa vain kuivaa ruohoa tai lehtiä. Kosteaa ruohoa ja lehdet paakkuuntuvat nurmikolle ja voivat tukkia laitteen tai pysäyttää moottorin.

⚠ VAARA

Kosteaa ruoho tai lehdet voivat aiheuttaa vakavan loukkaantumisen, jos liukastut ja kosketat terää. Leikkaa vain ruohon ollessa kuivaa.

- Vaihda leikkuusuuntaa. Tällöin leikkuujätteet hajaantuvat ruohikolle tasaisesti ja lannoittavat hyvin.
- Jos leikattu nurmikko ei näytä hyvältä, kokeile yhtä tai useampaa seuraavista toimenpiteistä:
 - Vaihda terä tai teroita se.
 - Kävele hitaammin leikatessasi.
 - Nosta laitteen leikkuukorkeutta.
 - Leikkaa ruoho useammin.
 - Kulje aina osaksi edellisen leikkuukaistan päällä; älä leikkaa kokonaan uutta kaistaa.
 - Aseta etupyörien leikkuukorkeus yhtä pykälää takapyörien leikkuukorkeutta alemmaksi. Aseta etupyörät esim. asetukseen 50 mm ja takapyörät asetukseen 67 mm.

Lehtien leikkaaminen

- Kun nurmikko on leikattu, tarkista, että puolet ruohosta näkyy lehtikerroksen läpi. Joudut ehkä leikkaamaan lehdet vielä kerran tai useamminkin.

- Jos lehtiä on nurmikolla yli 13 cm, aseta etuosan leikkuukorkeus yhtä tai kahta pykälää korkeammalle kuin takaosan leikkuukorkeus.
- Hidasta leikkuunopeutta, jos laite ei leikkaa lehtiä tarpeeksi hienoksi.

Kunnossapito

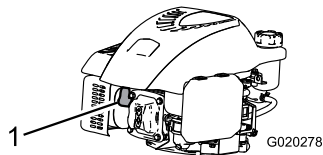
Huomaa: Koneen vasen ja oikea puoli määritellään normaalista käyttöasennosta käsin.

Kunnossapitotaulukko

| Huoltoväli | Huoltotoimenpide |
|------------------------------------|--|
| 5 ensimmäisen käyttötunnin jälkeen | <ul style="list-style-type: none">Vaihda moottoriöljy. |
| Aina ennen käyttöä tai päivittäin | <ul style="list-style-type: none">Tarkista moottoriöljyn määrä.Varmista, että terä pysähtyy kolmen sekunnin kuluessa terän ohjaustangon vapauttamisesta.Poista leikkuujätteet ja lika laitteen alapuolelta. |
| 25 käyttötunnin välein | <ul style="list-style-type: none">Lataa akkua 24 tunnin ajan. |
| Ennen varastointia | <ul style="list-style-type: none">Tyhjennä polttoainesäiliö ennen korjauksia ohjeiden mukaan ja ennen vuosittaista varastointia. |
| Vuosittain | <ul style="list-style-type: none">Vaihda ilmansuodatin. Vaihda ilmansuodatin useammin, jos käyttöolosuhteet ovat pölyiset.Vaihda moottoriöljy.Voitele hammaspyörät.Voitele yläkahva.Vaihda terä tai teroituta se (useammin, jos terä tylsyy nopeasti).Lisää vuosittaisia huoltotoimenpiteitä on moottorin käyttöoppaassa. |

Valmistelu huoltoa varten

- Sammuta moottori ja odota, kunnes kaikki liikkuvat osat ovat pysähtyneet.
- Irrota sytytystulpan johto sytytystulpasta (Kuva 27) ennen huoltotöiden suorittamista.



Kuva 27

- Sytytystulpan johto

- Kytke sytytystulpan johto sytytystulppaan huoltotöiden jälkeen.

Tärkeää: Ennen kuin kallistat laitetta öljyn tai terän vaihtoa varten, anna polttoainesäiliön käydä tyhjäksi normaalissa käytössä. Jos laitetta on kallistettava ennen polttoaineen loppumista, poista polttoaine käsipumpulla. Kallista laite kyljelleen aina siten, että mittatikku osoittaa alaspäin.

VAARA

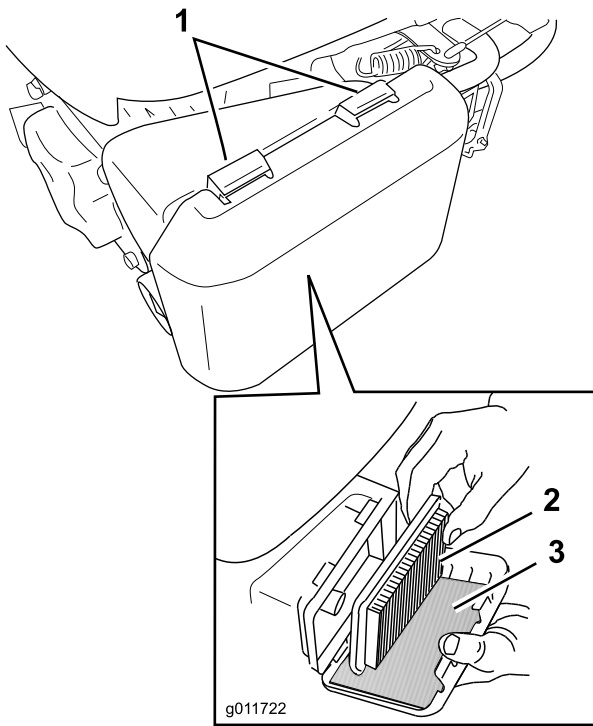
Laitetta kallistettaessa saattaa valua polttoainetta. Bensiini on tulenarkaa ja räjähdysherkkää ja voi aiheuttaa henkilövahingon.

Käytä moottoria, kunnes bensiini loppuu, tai poista bensiini käsipumpulla, ei koskaan lapolla.

Ilmanpuhdistimen vaihto

Huoltoväli: Vuosittain

- Paina ilmanpuhdistimen suojuksessa olevat salvat alas (Kuva 28).



Kuva 28

1. Salvat
2. Paperinen ilmansuodatin
3. Vaahtomuovinen esisuodatin

2. Avaa suojus.
 3. Irrota paperinen ilmansuodatin ja vaahtomuovinen esisuodatin (Kuva 28).
 4. Tarkista vaahtomuovinen esisuodatin ja vaihda se, jos se on vaurioitunut tai erittäin likainen.
 5. Tarkista paperinen ilmansuodatin.
 - A. Vaihda suodatin, jos se on vaurioitunut tai öljyn tai polttoaineen kastelema.
 - B. Jos paperinen ilmansuodatin on likainen, napauta sitä kovaa pintaa vasten useita kertoja tai puhalla paineilmaa (alle 2,07 bar) suodattimen moottorin puoleisen sivun läpi.
- Huomaa:** Älä harjaa likaa irti suodattimesta, sillä harjaaminen työntää lian kuituihin.
6. Poista lika ilmanpuhdistimen rungosta ja suojuksesta kostealla liinalla (jotta lian saa pois ja sitä ei pääse moottoriin). **Älä pyyhi likaa ilmakehään.**
 7. Asenna vaahtomuovinen esisuodatin ja paperinen ilmansuodatin ilmanpuhdistimeen.
 8. Asenna kansi.

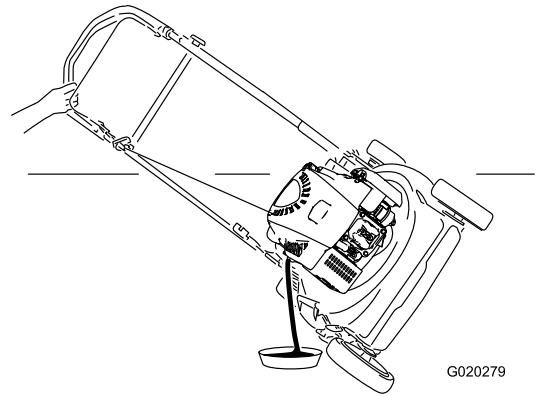
Moottoriöljyn vaihto

Huoltoväli: 5 ensimmäisen käyttötunnin jälkeen

Vuosittain

1. Varmista, että polttoainesäiliössä on vain vähän polttoainetta tai ei yhtään, jotta polttoainetta ei vuotaisi, kun laite kallistetaan kyljelleen.
2. Lämmitä öljy ennen vaihtoa käyttämällä moottoria muutaman minuutin ajan.

Huomaa: Lämmin öljy juoksee paremmin ja kuljettaa enemmän epäpuhtauksia.
3. Irrota johto sytytystulpasta. Katso [Valmistelu huoltoon varten \(sivu 15\)](#).
4. Irrota mittatikku.
5. Valuta käytetty öljy öljyntäyttöputken läpi kallistamalla laite kyljelleen siten, että mittatikku osoittaa alaspäin (Kuva 29).

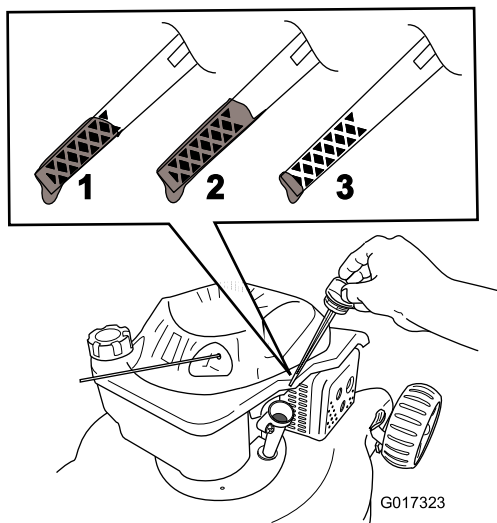


Kuva 29

6. Palauta laite käyttöasentoon.
7. Lisää öljyä **hitaasti** täyttöaukkoon, odota muutama minuutti ja tarkista öljymäärä mittatikun avulla: pyyhi mittatikku ensin puhtaaksi ja aseta sitten öljyntäyttökorkki täyttöaukkoon **ruuvaamalla** sitä kiinni.

Huomaa: Tilavuus: 0,59 l, tyyppi: puhdistava SAE 30- tai SAE 10W-30 -öljy, jonka API-huoltoluokitus on SF, SG, SH, SJ, SL tai korkeampi.

Huomaa: Lisää moottorin kampikammioon öljyä, kunnes moottoriöljyn määrä on mittatikun mukaan oikea (Kuva 30). Jos lisäät öljyä liikaa, poista ylimääräinen öljy kohdan 5 ohjeiden mukaan.



Kuva 30

1. Öljyä on enimmäismäärä.
 2. Öljyä on liikaa – poista öljyä kampikammioista.
 3. Öljyä on liian vähän – lisää öljyä kampikammioon.
-
8. Asenna mittatikku ja kiristä se sormin tiukkaan.
 9. Toimita käytetty öljy paikallisen jälleenkäsittelylaitoksen hävitettäväksi.

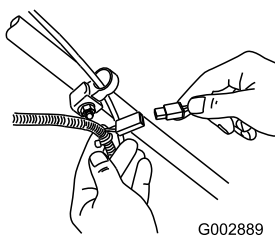
Akun lataus

Huoltoväli: 25 käyttötunnin välein

Huomaa: Akkua ei toimiteta ladattuna. Lataa akku ennen ensimmäistä käyttöä.

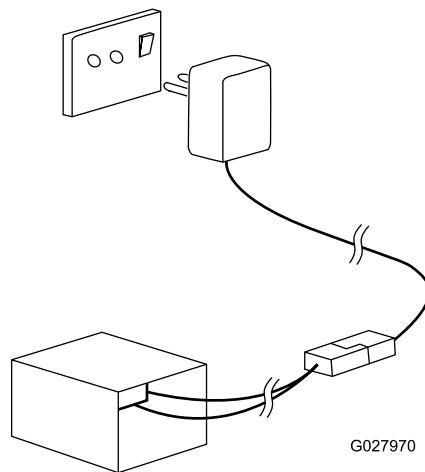
Käytä laturia aina suojatussa tilassa ja lataa akku huoneenlämmössä (22 °C), jos mahdollista.

1. Kytke laturi laitteen johdinsarjaan, joka sijaitsee virta-avaimen alla ([Kuva 31](#)).



Kuva 31

2. Kytke laturi pistorasiaan ([Kuva 32](#)).



Kuva 32

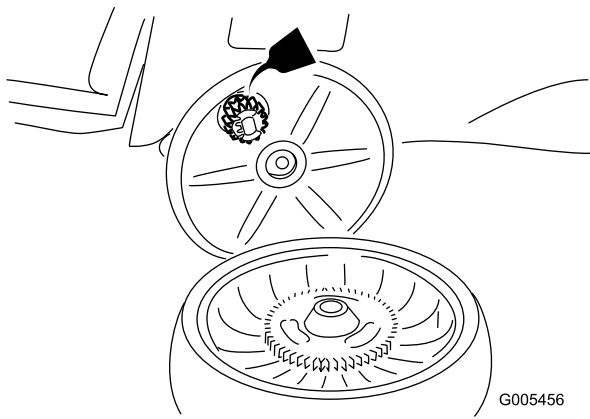
Tärkeää: Kun akku ei enää lataudu, kierrätä tai hävitä se paikallisten säännösten mukaisesti.

Estä ympäristöhaitat. Akussa ja laturissa on erilliset keräysmerkit. Merkit osoittavat hävitystavan: akku ja laturi on toimitettava valtuutettuun hävityspisteeseen. Niitä ei saa hävittää yleisjätteen mukana. Tämä laite luokitellaan EU:n direktiivin 2002/96/EY mukaan sähkö- tai elektroniikkalaiteromuksi. Laitteet on toimitettava nimettyyn keräyspisteeseen tai kierrätyskeskukseen, ja ne on käsiteltävä alueen kansallisten lakien mukaisesti. Kuluttajien rooli on tärkeä, jotta sähkö- ja elektroniikkalaiteromu toimitetaan kierrätettäväksi ja hävitettäväksi. Kierrätyksen ansiosta tällaiset tuotteet eivät joudu yhdyskuntajätteen joukkoon. Ristikkäisillä viivoilla ylivedetyn jäteastian symboli muistuttaa näiden kohtien noudattamisesta. Pyydä lisätietoja asianmukaisesta hävitystavasta paikallisilta viranomaisilta tai paikalliselta jälleennyjältä.

Hammaspyörien voitelu

Huoltoväli: Vuosittain—Voitele hammaspyörät.

1. Irrota takapyörien pultit ja irrota takapyörät.
2. Levitä voiteluöljyä hammaspyörään kuvan [Kuva 33](#) mukaisesti.



Kuva 33

G005456

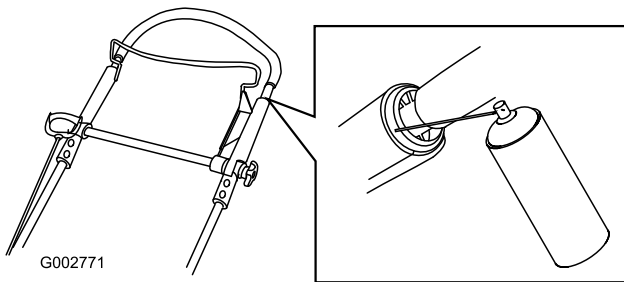
3. Asenna takapyörät.

Yläkahvan voitelu

Huoltoväli: Vuosittain

Voitele yläkahvan vasen ja oikea puoli alhaisen viskositeetin silikonisuihkeella vuosittain tai tarvittaessa.

1. Suihkuta voiteluainetta kahvan sisäosan muoviselle ulkopinnalle (Kuva 34).

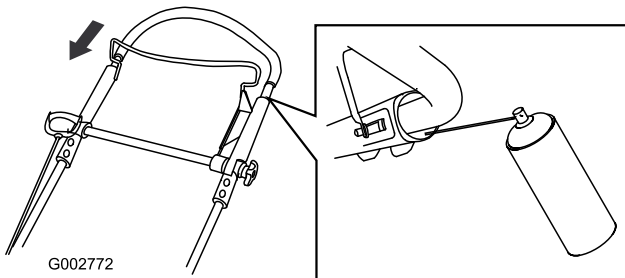


G002771

Kuva 34

Huomaa: Suuntaa suihke pullon mukana toimitetun pillin avulla.

2. Työnnä yläkahva kokonaan alas ja suihkuta voiteluainetta kahvan ulko-osan muoviselle sisäpinnalle (Kuva 35).



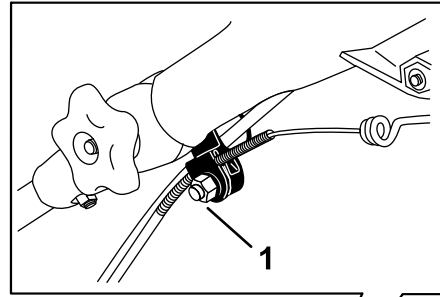
G002772

Kuva 35

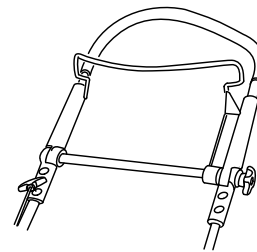
Itsevetolaitteiston säätö

Jos laitteen itsevetolaitteisto ei toimi oikein, säädä itsevetolaitteiston kaapelia.

1. Löysää kaapelin pidikkeen mutteri (Kuva 36).



1



G010351

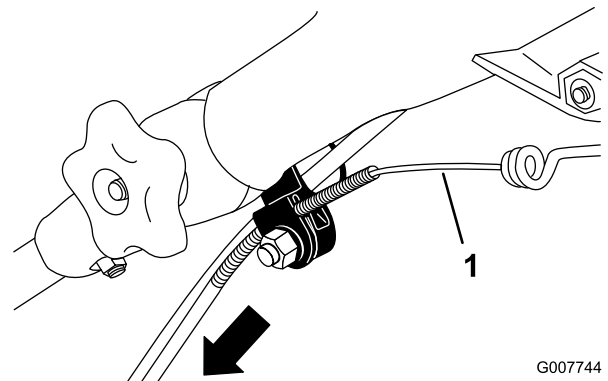
Kuva 36

1. Kaapelin pidike

2. Vedä yläkahva mahdollisimman taakse.

Huomaa: Jos kahva ei liiku esteettä, katso kohtaa [Yläkahvan voitelu \(sivu 18\)](#).

3. Vedä kaapelin vaippaa alas, kunnes näkyvissä olevassa kaapelissa ei ole enää löysää (Kuva 37).



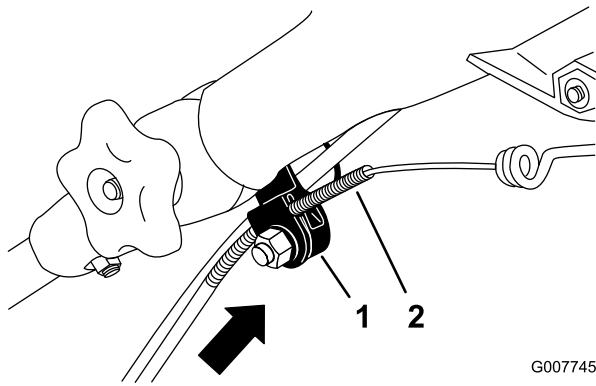
G007744

Kuva 37

1. Näkyvissä oleva kaapeli

4. Työnnä kaapelin vaippaa 3 mm ylöspäin.

Huomaa: Voit asettaa viivaimen mustan kaapelipidikkeen yläsivua vasten ja mitata, kuinka kauas kaapelin vaipan yläpää liikkuu (Kuva 38).



Kuva 38

1. Kaapelin pidike
2. Kaapelin vaippa

Huomaa: Kun siirrät kaapelin vaippaa ylöspäin, ajonopeus laskee. Kun siirrät kaapelin vaippaa alaspäin, ajonopeus kasvaa.

5. Kiristä mutteri tiukkaan.
6. Käynnistä laite ja tarkista säädöt.

Huomaa: Jos itsevetolaitteiston säädöt eivät ole oikeat, toista nämä toimenpiteet.

Terän vaihto

Huoltoväli: Vuosittain

Tärkeää: *Terän asentamiseen tarvitaan momenttiavain.* Jos sinulla ei ole momenttiavainta tai et halua suorittaa toimenpidettä itse, ota yhteys valtuutettuun huoltoliikkeeseen.

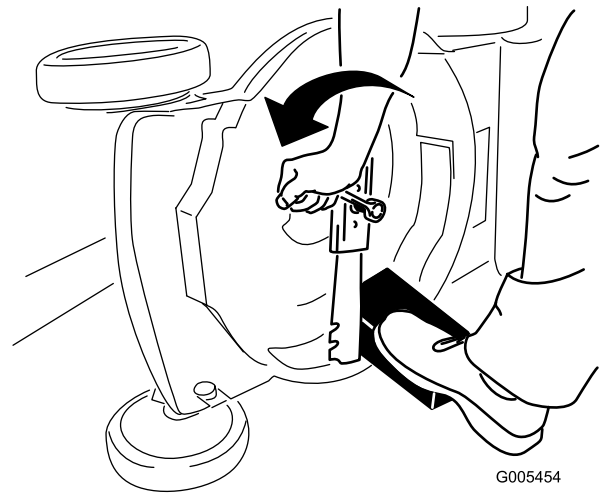
Tarkista terä aina bensiinin loppuessa. Jos terä vaurioituu tai murtuu, vaihda se heti. Jos terä on tylsä tai uurteinen, teroituta terä tai vaihda se uuteen.

▲ VAARA

Terä on terävä, ja sen koskettaminen voi aiheuttaa vakavia henkilövahinkoja.

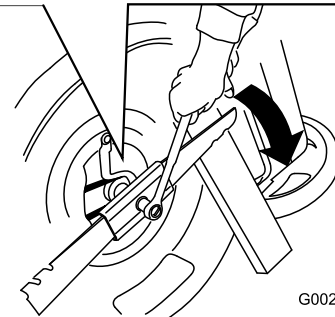
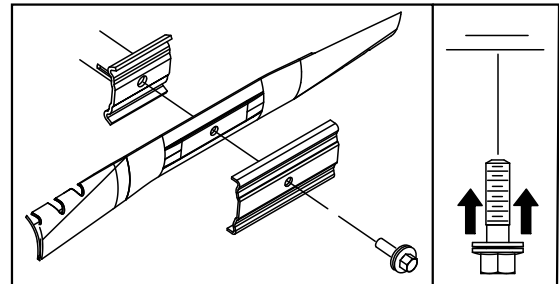
Käytä käsineitä, kun huollat terää.

1. Irrota sytytystulpan johto sytytystulpasta. Katso [Valmistelu huoltoa varten \(sivu 15\)](#).
2. Kallista laite kyljelleen siten, että mittatikku osoittaa alaspäin.
3. Tue terä puun kappaleella ([Kuva 39](#)).



Kuva 39

4. Irrota terä ja säästä kaikki kiinnitystarvikkeet ([Kuva 39](#)).
5. Asenna uusi terä (kääntämällä teräpulttia myötäpäivään) ja kaikki kiinnitystarvikkeet ([Kuva 40](#)).



Kuva 40

Tärkeää: Suuntaa terän käyrät päät laitteen koteloa kohti.

6. Kiristä teräpultti momenttiavaimella 82 N m:n tiukkuuteen.

Tärkeää: 82 N m:iin kiristetty pultti on erittäin tiukalla. Pidä terää paikoillaan puun kappaleella, aseta painosi räikän tai vääntötyökalan taakse ja kiristä pultti hyvin. Tätä pulttia on hyvin vaikea kiristää liian kireälle.

Laitteen puhdistus

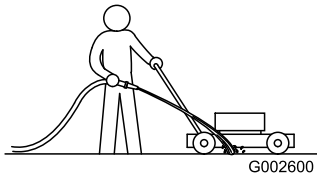
Huoltoväli: Aina ennen käyttöä tai päivittäin

⚠ VAARA

Leikkuujätettä saattaa irrota laitteen kotelon alta.

- Käytä silmäsuojaimia.
 - Pysy käyttäjän paikalla (kahvan takana).
 - Älä päästä sivullisia alueelle.
1. Käytä moottoria tasaisella ja päällystetyllä alustalla ja ruiskuta vettä **oikean** takapyörän eteen (Kuva 41).

Huomaa: Vesi roiskuu terän reitille ja poistaa leikkuujätteet.



Kuva 41

2. Kun leikkuujätettä ei enää tule ulos, lopeta ruiskutus ja siirrä laite kuivalle alueelle.
3. Käytä moottoria muutaman minuutin ajan, jotta kotelo kuivuu. Näin se ei pääse ruostumaan.

Polttoainesäiliön tyhjennys

1. Sammuta moottori ja odota, että se jäähtyy.
2. Irrota johto sytytystulpasta.
3. Poista polttoainesäiliön korkki.
4. Tyhjennä polttoaine käsipumpulla tarkoitukseen sopivaan puhtaaseen astiaan.
5. Kytke johto sytytystulppaan.
6. Käytä moottoria, kunnes se pysähtyy.
7. Käynnistä moottori uudelleen, jotta kaikki bensiini poistuu kaasuttimesta.

Varastointi

Varastoi laite viileään, puhtaaseen ja kuivaan paikkaan.

Laitteen valmistelu varastointia varten

⚠ VAARA

Bensiinihöyryt voivat räjähtää.

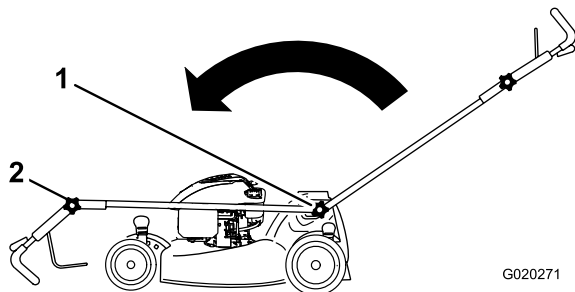
- Älä säilytä bensiiniä 30 päivää kauempaa.
 - Älä varastoi laitetta suljettuun tilaan lähelle avotulta.
 - Anna moottorin jäähtyä ennen varastointia.
1. Lisää polttoaineeseen stabilointiainetta moottorin valmistajan ohjeiden mukaan vuoden viimeisellä polttoainesäiliön täyttökerralla.
 2. Käytä laitetta, kunnes moottori pysähtyy polttoaineen loppumisen vuoksi.
 3. Käynnistä moottori uudelleen.
 4. Anna moottorin käydä, kunnes se pysähtyy. Kun et enää saa moottoria käyntiin, se on tarpeeksi kuiva.
 5. Irrota johto sytytystulpasta.
 6. Irrota sytytystulppa, lisää 30 ml öljyä sytytystulpan aukkoon ja vedä narukäynnistintä hitaasti useita kertoja, jotta öljy leviää kaikkialle sylinteriin ja estää sylinterin ruostumisen varastoinnin aikana.
 7. Aseta sytytystulppa löysästi paikalleen.
 8. Kiristä kaikki mutterit, pultit ja ruuvit.
 9. Lataa akku. Katso kohta [Akun lataus \(sivu 17\)](#).

Kahvan taittaminen

⚠ VAARA

Jos kahva taitetaan tai suoristetaan väärin, kaapelit saattavat vahingoittua. Tällöin ruohonleikkuria ei ole turvallista käyttää.

- Varo kaapeleiden vahingoittamista, kun taitat tai suoristat kahvaa.
 - Jos kaapeli on vaurioitunut, ota yhteys valtuutettuun huoltoliikkeeseen.
1. Löysää kumpaakin nuppia, joilla kahva on kiinni alustassa, kunnes voit liikuttaa kahvaa vapaasti (Kuva 42).



Kuva 42

1. Kahvan nuppi (2) 2. Yläkahvan nuppi

-
- Siirrä kahvaa eteenpäin kuvan mukaisesti ([Kuva 42](#)).
 - Löysää yläkahvan nuppi ja taita yläkahva kuvan mukaisesti ([Kuva 42](#)).

Laitteen käyttöönotto varastoinnin jälkeen

- Lataa akkua 24 tunnin ajan.
- Tarkista ja kiristä kaikki kiinnikkeet.
- Irrota sytytystulppa ja pyöritä moottoria nopeasti, jotta liika öljy poistuu sylinteristä.
- Asenna sytytystulppa ja kiristä se momenttiavaimella momenttiin 20 Nm.
- Tee tarvittavat huoltotoimenpiteet. Katso kohta ([sivu](#)).
- Tarkista moottorin öljymäärä. Katso kohta ([sivu](#)).
- Täytä polttoainesäiliö uudella bensiinillä, katso kohta [Polttoainesäiliön täyttö \(sivu 10\)](#).
- Kytke johto sytytystulppaan.
- Lataa akku. Katso kohta [Akun lataus \(sivu 17\)](#).

Vianetsintä

| Ongelma | Mahdollinen syy | Korjaustoimenpiteet |
|---|---|--|
| Moottori ei käynnisty. | <ol style="list-style-type: none"> 1. Johtoa ei ole kytketty sytytystulppaan. 2. Polttoainesäiliön korkin ilmareikä on tukossa. 3. Sytytystulppa on syöpynyt tai likainen, tai sen kärkiväli on väärä. 4. Polttoainesäiliö on tyhjä, tai polttoainejärjestelmässä on vanhentunutta polttoainetta. | <ol style="list-style-type: none"> 1. Kytke johto sytytystulppaan. 2. Puhdista polttoainesäiliön korkin ilmareikä tai vaihda korkki. 3. Tarkista sytytystulppa ja säädä kärkiväliä tarvittaessa. Vaihda sytytystulppa, jos se on syöpynyt, likainen tai murtunut. 4. Tyhjennä ja/tai täytä säiliö uudella bensiinillä. Jos vika ei korjaannu, ota yhteys valtuutettuun huoltoliikkeeseen. |
| Moottori käynnistyy huonosti tai menettää tehoa.. | <ol style="list-style-type: none"> 1. Polttoainesäiliön korkin ilmareikä on tukossa. 2. Ilmansuodatinpanos on likainen, ja se heikentää ilmavirtausta. 3. Laitteen alaosassa on leikkuujätettä ja likaa. 4. Sytytystulppa on syöpynyt tai likainen, tai sen kärkiväli on väärä. 5. Moottoriöljyä on liian vähän tai liian paljon, tai öljy on erittäin likaista. 6. Polttoainesäiliössä on vanhentunutta polttoainetta. | <ol style="list-style-type: none"> 1. Puhdista polttoainesäiliön korkin ilmareikä tai vaihda korkki. 2. Puhdista ilmansuodattimen esipuhdistin ja/tai vaihda paperinen ilmansuodatin. 3. Puhdista laitteen alaosa. 4. Tarkista sytytystulppa ja säädä kärkiväliä tarvittaessa. Vaihda sytytystulppa, jos se on syöpynyt, likainen tai murtunut. 5. Tarkista moottoriöljy. Vaihda öljy, jos se on likaista; lisää tai poista öljyä niin, että sitä on mittatikun Full-merkkiin saakka. 6. Tyhjennä ja/tai täytä säiliö uudella bensiinillä. |
| Moottori käy epätasaisesti.. | <ol style="list-style-type: none"> 1. Johtoa ei ole kytketty sytytystulppaan. 2. Ilmansuodatinpanos on likainen, ja se heikentää ilmavirtausta. 3. Sytytystulppa on syöpynyt tai likainen, tai sen kärkiväli on väärä. | <ol style="list-style-type: none"> 1. Kytke johto sytytystulppaan. 2. Puhdista ilmansuodattimen esipuhdistin ja/tai vaihda paperinen ilmansuodatin. 3. Tarkista sytytystulppa ja säädä kärkiväliä tarvittaessa. Vaihda sytytystulppa, jos se on syöpynyt, likainen tai murtunut. |
| Laitte tai moottori tärisee liikaa. | <ol style="list-style-type: none"> 1. Laitteen kotelon alaosassa on leikkuujätettä ja likaa. 2. Moottorin kiinnityspultit ovat löysällä. 3. Terän kiinnitysmutterit ovat löysällä. 4. Terä on taipunut tai se ei ole tasapainossa. | <ol style="list-style-type: none"> 1. Puhdista laitteen kotelon alaosa. 2. Kiristä moottorin kiinnityspultit. 3. Kiristä terän kiinnitysmutterit. 4. Tasapainota terä. Jos terä on taipunut, vaihda se. |
| Leikkuujälki on epätasaista.. | <ol style="list-style-type: none"> 1. Leikkaat aina samansuuntaisesti. 2. Kaikki neljä pyörää eivät ole samalla korkeudella. 3. Laitteen kotelon alaosassa on leikkuujätettä ja likaa. 4. Terä on tylsä. | <ol style="list-style-type: none"> 1. Vaihda leikkuusuuntaa. 2. Aseta kaikki neljä pyörää samalle korkeudelle. 3. Puhdista laitteen kotelon alaosa. 4. Teroita ja tasapainota terä. |
| Laitteen itsevetolaitteisto ei toimi. | <ol style="list-style-type: none"> 1. Hihnakotelon alla on likaa. 2. Itsevetolaitteiston vaijeria ei ole säädetty tai se on vaurioitunut. | <ol style="list-style-type: none"> 1. Puhdista lika hihnakotelon alta. 2. Säädä itsevetolaitteiston vaijeri. Vaihda vaijeri tarvittaessa. |

Kansainväliset jakelijat

| Jakelija: | Maa: | Puhelinnumero: | Jakelija: | Maa: | Puhelinnumero: |
|------------------------------------|---------------------------|-------------------|------------------------------|------------------|------------------|
| Agrolanc Kft | Unkari | 36 27 539 640 | Maquiver S.A. | Kolumbia | 57 1 236 4079 |
| Balama Prima Engineering Equip. | Hongkong | 852 2155 2163 | Maruyama Mfg. Co. Inc. | Japani | 81 3 3252 2285 |
| B-Ray Corporation | Korea | 82 32 551 2076 | Mountfield a.s. | Tšekin tasavalta | 420 255 704 220 |
| Casco Sales Company | Puerto Rico | 787 788 8383 | Mountfield a.s. | Slovakia | 420 255 704 220 |
| Ceres S.A. | Costa Rica | 506 239 1138 | Munditol S.A. | Argentiina | 54 11 4 821 9999 |
| CSSC Turf Equipment (pvt) Ltd. | Sri Lanka | 94 11 2746100 | Norma Garden | Venäjä | 7 495 411 61 20 |
| Cyril Johnston & Co. | Pohjois-Irlanti | 44 2890 813 121 | Oslinger Turf Equipment SA | Ecuador | 593 4 239 6970 |
| Cyril Johnston & Co. | Irlanti | 44 2890 813 121 | Oy Hako Ground and Garden Ab | Suomi | 358 987 00733 |
| Equiver | Meksiko | 52 55 539 95444 | Parkland Products Ltd. | Uusi-Seelanti | 64 3 34 93760 |
| Femco S.A. | Guatemala | 502 442 3277 | Perfetto | Puola | 48 61 8 208 416 |
| ForGarder OU | Viro | 372 384 6060 | Pratoverde SRL. | Italia | 39 049 9128 128 |
| G.Y.K. Company Ltd. | Japani | 81 726 325 861 | Prochaska & Cie | Itävalta | 43 1 278 5100 |
| Geomechaniki of Athens | Kreikka | 30 10 935 0054 | RT Cohen 2004 Ltd. | Israel | 972 986 17979 |
| Golf international Turizm | Turkki | 90 216 336 5993 | Riversa | Espanja | 34 9 52 83 7500 |
| Guandong Golden Star | Kiina | 86 20 876 51338 | Lely Turfcare | Tanska | 45 66 109 200 |
| Hako Ground and Garden | Ruotsi | 46 35 10 0000 | Solvart S.A.S. | Ranska | 33 1 30 81 77 00 |
| Hako Ground and Garden | Norja | 47 22 90 7760 | Spypros Stavrinides Limited | Kypros | 357 22 434131 |
| Hayter Limited (U.K.) | Yhdistynyt kuningaskunta | 44 1279 723 444 | Surge Systems India Limited | Intia | 91 1 292299901 |
| Hydroturf Int. Co Dubai | Arabiemiirikuntien liitto | 97 14 347 9479 | T-Markt Logistics Ltd. | Unkari | 36 26 525 500 |
| Hydroturf Egypt LLC | Egypti | 202 519 4308 | Toro Australia | Australia | 61 3 9580 7355 |
| Irrimac | Portugali | 351 21 238 8260 | Toro Europe NV | Belgia | 32 14 562 960 |
| Irrigation Products Int'l Pvt Ltd. | Intia | 0091 44 2449 4387 | Valtech | Marokko | 212 5 3766 3636 |
| Jean Heybroek b.v. | Alankomaat | 31 30 639 4611 | Victus Emak | Puola | 48 61 823 8369 |

Eurooppalainen tietosuojailmoitus

Toron keräämät tiedot

Toro Warranty Company (Toro) huolehtii asiakkaiden tietosuojasta. Takuuvaatimusten käsittelyä ja mahdollisia tuotteiden takaisinkutsukampanjoita varten pyydämme, että asiakkaat lähettävät henkilötiedot suoraan Torolle tai paikalliselle Toro-jälleenmyyjälle.

Toro-takuujärjestelmä toimii yhdysvaltalaisilla palvelimilla, eivätkä yhdysvaltalaiset tietosuojalait välttämättä tarjoa samanlaista suojaa kuin vastaavat lait asiakkaan omassa maassa.

ANTAMALLA HENKILÖTIEDOT TOROLLE ASIAKAS SUOSTUU SIIHEN, ETTÄ NÄITÄ TIETOJA KÄSITELLÄÄN TÄSSÄ TIETOSUOJAILMOITUKSESSA KUVATULLA TAVALLA.

Tapa, jolla Toro käyttää tietoja

Toro voi käyttää henkilötietoja takuuvaatimusten käsittelyyn, yhteydenottoihin mahdollisissa tuotteiden takaisinkutsukampanjoissa ja muissa mahdollisissa tarkoituksissa, joista kerrotaan erikseen. Toro voi jakaa tietoja Toron sisäryhtiöille, jälleenmyyjille ja muille liiketoimintakumppaneille näiden tarkoitusten yhteydessä. Toro ei myy asiakkaiden henkilötietoja muille yhtiöille. Toro pidättää oikeuden luovuttaa henkilötietoja lain määräämiin tarkoituksiin tai asiaankuuluvien viranomaisten pyynnöstä, Toron järjestelmien toiminnan varmistamiseksi tai Toron turvallisuuden tai muiden käyttäjien turvallisuuden varmistamiseksi.

Henkilötietojen säilytys

Henkilötietoja säilytetään niin kauan kuin niitä tarvitaan niiden alkuperäiseen tarkoitukseen tai muihin asianmukaisiin tarkoituksiin (kuten viranomaismääräysten noudattamiseksi) tai lain määräämän ajan.

Toron vakuutus asiakkaiden henkilötietojen tietosuojasta

Toro pyrkii säilyttämään henkilötietojen tietosuojan kohtuullisten varotoimien avulla. Lisäksi se pyrkii huolehtimaan tietojen tarkkuudesta ja paikkansapitävyydestä.

Henkilötietojen käyttö ja korjaus

Jos haluat tarkistaa henkilötietosi tai korjata niitä, lähetä sähköpostia osoitteeseen legal@toro.com.

Australian kuluttajalainsäädäntö

Australialaiset asiakkaat voivat saada lisätietoja Australian kuluttajalainsäädännöstä pakkauksen sisällä olevasta materiaalista tai paikalliselta Toro-jälleenmyyjältä.



Toron takuu ja Toro GTS -käynnistystakuu

Kotikäyttöön tarkoitetut
tuotteet

Ehdot ja takuunalaiset tuotteet

Toro Company ja sen sisaryhtiö Toro Warranty Company antavat yhteisen sopimuksensa mukaisesti alkuperäiselle ostajalle¹ takuun korjata alla ilmoitettu Toro-tuote, jos siinä ilmenee materiaali- tai valmistusvikoja tai jos Toro GTS (Guaranteed to Start) -käynnistystakuun piiriin kuuluva laite ei käynnisty ensimmäisellä tai toisella vedolla, edellyttäen, että *käyttöoppaassa* kuvatuista säännöllisistä huoltotoimenpiteistä on huolehdittu.

Tuotteille annetaan seuraavat takuuajat ostopäivästä lukien:

| Tuotteet | Takuuaika |
|--|---|
| Työnnettävät ruohonleikkurit | |
| • Valettu leikkuupöytä | 5 vuotta kotikäytössä ² 90 päivää kaupallisessa käytössä |
| • Moottori | 5 vuoden GTS-takuu, kotikäytössä ³ |
| • Akku | 2 vuotta |
| • Teräisleikkuupöytä | 2 vuotta kotikäytössä ² 30 päivää kaupallisessa käytössä |
| • Moottori | 2 vuoden GTS-takuu, kotikäytössä ³ |
| TimeMaster-leikkurit | |
| • Moottori | 3 vuotta kotikäytössä ² 90 päivää kaupallisessa käytössä |
| • Akku | 3 vuoden GTS-takuu, kotikäytössä ³ |
| Sähkökäyttöiset kannettavat laitteet ja työnnettävät ruohonleikkurit | 2 vuotta kotikäytössä ² Ei takuuta kaupallisessa käytössä |
| Lumilingot | |
| • Yksivaiheinen | 2 vuotta kotikäytössä ² 45 päivää kaupallisessa käytössä |
| • Moottori | 2 vuoden GTS-takuu, kotikäytössä ³ |
| • Kaksivaiheinen | 3 vuotta kotikäytössä ² 45 päivää kaupallisessa käytössä |
| • Suppilo, suppilon suuntain ja siipipyörän kotelon suojus | Elinikäinen (vain alkuperäinen omistaja) ⁵ |
| Sähkökäyttöiset lumilingot | 2 vuotta kotikäytössä ² Ei takuuta kaupallisessa käytössä |
| Kaikki seuraavat ajoleikkurit | |
| • Moottori | Katso moottorin valmistajan takuu ⁴ |
| • Akku | 2 vuotta kotikäytössä ² |
| • Lisälaitteet | 2 vuotta kotikäytössä ² |
| Ajoleikkurit ja puutarhatraktorit (DH) | 2 vuotta kotikäytössä ² 30 päivää kaupallisessa käytössä |
| Ajoleikkurit ja puutarhatraktorit (XLS) | 3 vuotta kotikäytössä ² 30 päivää kaupallisessa käytössä |
| TimeCutter | 3 vuotta kotikäytössä ² 30 päivää kaupallisessa käytössä |
| TITAN-leikkurit | |
| • Runko | 3 vuotta tai 240 tuntia ⁵ Elinikäinen (vain alkuperäinen omistaja) ⁶ |

¹Alkuperäinen ostaja on henkilö, joka alun perin osti Toro-tuotteen.

²Kotikäyttö tarkoittaa tuotteen käyttöä samalla tontilla, jolla asiakkaan koti sijaitsee. Käyttöä useammassa kuin yhdessä paikassa pidetään kaupallisena käytönä, johon sovelletaan kaupalliseen käyttöön annettua takuuta.

³Toro GTS -käynnistystakuu ei kata kaupallisessa käytössä olevia tuotteita.

⁴Joillakin Toro-tuotteissa käytetyillä moottoreilla on moottorin valmistajan antama takuu.

⁵Kumpi tahansa ilmenee ensin.

⁶Elinikäinen takuu: Jos koneen päärakenteen muodostava runko (joka koostuu yhteen hitsatuista osista ja johon moottorin kaltaiset muut osat kiinnitetään) halkeaa tai murtuu normaalikäytössä, se korjataan tai vaihdetaan Toron harkinnan mukaan takuun puitteissa maksutta osien ja työn osalta. Takuu ei kata rungon vaurioitumista vääriin käytön tai ruostumisen edellyttämien korjausten laiminlyönnin seurauksena.

Takuu voidaan evätä, jos tuntilaskuri on irrotettu, siihen on tehty muutoksia tai jos sitä on muuten peukaloitu.

Omistajan vastuut

Toro-tuotetta on huollettava *käyttöoppaan* huolto-ohjeiden mukaisesti. Tällaisen kunnossapidon kustannuksista vastaa omistaja huollon suorittajasta riippumatta.

Takuuhuollon ohjeet

Jos epäilet, että Toro-tuotteessasi on materiaali- tai valmistusvirhe, toimi näin:

- Ota yhteys tuotteen myyjään huollon järjestämiseksi. Jos et voi jostain syystä ottaa yhteyttä tuotteen myyjään, ota yhteys mihin tahansa valtuutettuun Toro-jälleenmyyjään. Katso oheinen jakelijaluettelo.
- Vie laite ja ostotodistus (ostokuitti) huoltoilikeeseen. Jos et ole tyytyväinen huoltoilikeen arvioon tai saamaasi palveluun, ota yhteys Toroon:

Toro Customer Care Department, RLC Division
Toro Warranty Company
8111 Lyndale Avenue South
Bloomington, MN 55420-1196
001-952-948-4707

Takuun ulkopuoliset kohteet ja viat

Muita nimenomaisia takuita ei ole, lukuun ottamatta joitain tuotteita koskevia moottoriin tai moottorin päästöjen rajoitusjärjestelmiin liittyviä takuita. Tämä takuu ei kata seuraavia:

- Määräaikaishuolto tai varaosat, kuten suodattimet, polttoaine, voiteluaineet, öljynvaihdot, sytytystulpat, ilmansuodattimet, terien teroitus, kuluneet terät, kaapelin/vivuston säädöt sekä jarrujen ja kytkinten säädöt
- Normaalin kulumisen seurauksena vioittuneet osat
- Laitteet tai osat, joita on muutettu, käytetty väärin tai laiminlyöty, tai jotka on vaihdettava tai korjattava onnettomuuksien tai asianmukaisen huollon laiminlyönnin vuoksi
- Nouto- ja toimituskulut
- Muun kuin valtuutetun Toro-huoltoilikeen tekemät korjaukset tai korjausyritykset
- Korjaukset, jotka johtuvat suositellun polttoainemenettelyn laiminlyönnistä (lisäohjeita on *käyttöoppaassa*)
 - Epäpuhtauksien poistaminen polttoainejärjestelmästä
 - Vanhan polttoaineen (yli kuukauden vanhan) tai yli 10 % etanolia tai yli 15 % MTBE:tä sisältävän polttoaineen käyttö
 - Polttoainejärjestelmän tyhjentämättä jättäminen ennen yli kuukauden pituisia käyttökatoja
- Korjaukset tai säädöt, joilla pyritään korjaamaan seuraavista tekijöistä johtuvia käynnistysvaikeuksia:
 - Asianmukaisten huoltotoimenpiteiden tai suositellun polttoainemenettelyn laiminlyönti
 - Leikkurin terän osuminen esteeseen
- Erytisolosuhteet, joissa käynnistys voi edellyttää useampaa kuin kahta vetoa:
 - Ensimmäinen käynnistyskerta yli kolmen kuukauden pituisen käyttökaton tai varastoinnin jälkeen
 - Käynnistys alhaisessa lämpötilassa, esimerkiksi varhain keväällä tai myöhään syksyllä
 - Väärä käynnistystapa – jos yksikön käynnistyksessä on ongelmia, varmista *käyttöoppaasta*, että käytät oikeaa käynnistystapaa. Näin voidaan ehkä välttää tarpeeton käynti valtuutetussa Toro-huoltoilikeessä.

Yleiset ehdot

Ostajaa suojaavat maakohtaiset lait. Tämä takuu ei rajoita ostajan lakisääteisiä oikeuksia.