



Count on it.

Form No. 3393-381 Rev A

Manual do utilizador

Unidade de tração às 4 rodas Reelmaster® 6500-D e 6700-D

Modelo nº 03812—Nº de série 315000001 e superiores

Modelo nº 03813—Nº de série 315000001 e superiores



Este produto cumpre todas as diretivas europeias relevantes, para mais informações consultar a folha de Declaração de conformidade (DOC) em separado, específica do produto.

⚠ AVISO

CALIFÓRNIA Proposição 65 Aviso

É do conhecimento do Estado da Califórnia que um ou vários produtos químicos deste produto podem provocar cancro, defeitos congénitos ou outros problemas reprodutivos.

É do conhecimento do Estado da Califórnia que os gases de escape a alguns dos componentes deste veículo contêm químicos que podem provocar cancro, defeitos congénitos ou outros problemas reprodutivos.

Importante: O motor não se encontra equipado com um silenciador de escape e proteção contra chamas. Segundo a secção 4442 do código de recursos públicos da Califórnia é proibido utilizar o motor em terrenos arborizados ou relvados. Poderão existir leis semelhantes noutros estados ou zonas federais.

Introdução

Esta máquina é um cortador de relva com transporte de utilizador e cilindro de lâminas destinada a ser utilizada por operadores profissionais contratados em aplicações comerciais. Foi principalmente concebida para cortar a relva em parques, campos de golfe, campos desportivos e relvados comerciais bem mantidos. Não foi concebida para cortar arbustos, cortar relva e outras ervas ao longo de auto-estradas nem para utilizações agrícolas.

Leia estas informações cuidadosamente para saber como utilizar o produto e como efetuar a sua manutenção de forma adequada de forma a evitar ferimentos e evitar danos no produto. A utilização correta e segura do produto é da exclusiva responsabilidade do utilizador.

Pode contactar diretamente a Toro em www.toro.com para obter informações sobre produtos e acessórios, ajuda para encontrar um representante ou para registar o seu produto.

Sempre que necessitar de assistência, peças genuínas Toro ou informações adicionais, entre em contacto com um serviço de assistência autorizado ou com o serviço de assistência Toro, indicando os números de modelo e de série do produto.

[Figura 1](#) identifica a localização dos números de série e de modelo do produto. Escreva os números no espaço fornecido.

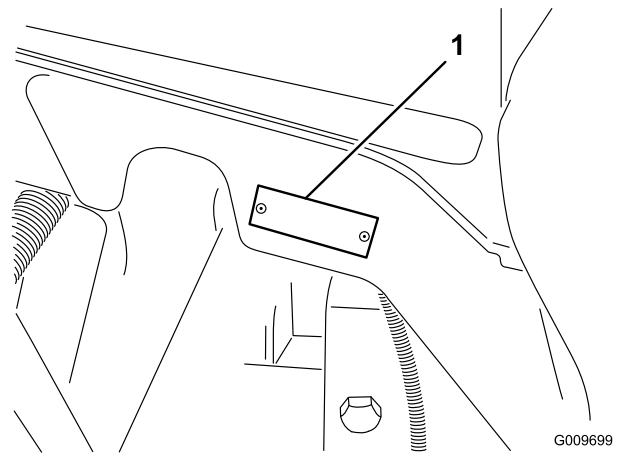


Figura 1

1. Localização dos números de modelo e de série

Modelo nº _____
Nº de série _____

Este manual identifica potenciais perigos e tem mensagens de segurança identificadas pelo símbolo de alerta de segurança ([Figura 2](#)), que identifica perigos que podem provocar ferimentos graves ou mesmo a morte, se não respeitar as precauções recomendadas.



Figura 2

1. Símbolo de alerta de segurança.

Neste manual são ainda utilizados dois termos para identificar informações importantes. **Importante** chama a atenção para informações especiais de ordem mecânica e **Nota** sublinha informações gerais que requerem especial atenção.

Índice

Segurança	4	Manutenção da bateria	47
Práticas de utilização segura	4	Fusíveis	48
Segurança no corte Toro	5	Luzes opcionais	49
Nível de ruído	7	Manutenção do sistema de transmissão	50
Nível de ruído	7	Verificação do aperto das porcas ou parafusos das	
Nível de pressão sonora	7	rodas	50
Nível de vibração	7	Verificação do óleo da transmissão de engrenagem	
Autocolantes de segurança e de instruções	8	planetária	50
Instalação	15	Mudança do óleo da transmissão de engrenagem	
1 Verificação dos níveis de fluidos	15	planetária	50
2 Instalar unidades d corte Modelos 03860, 03861 e		Verificação do lubrificante do eixo traseiro	51
03862	16	Mudança do lubrificante do eixo traseiro	51
3 Instalar as unidades de corte Modelos 03863 e		Alinhamento da roda traseira	52
03864	18	Ajuste da posição neutra da transmissão de	
4 Ajustes alternativos na unidade de corte	22	tração	52
5 Adicionar carga traseira	22	Manutenção do sistema de arrefecimento	53
6 Instalação dos autocolantes CE	22	Remoção de detritos	53
7 Leitura dos manuais e armazenamento das peças		Manutenção do sistema de arrefecimento	53
adicionais	23	Manutenção dos travões	54
Descrição geral do produto	23	Ajustar os travões de serviço	54
Comandos	23	Manutenção das correias	54
Especificações	27	Verificação da correia do alternador	54
Engates/acessórios	27	Manutenção do sistema hidráulico	55
Funcionamento	27	Substituição do fluido hidráulico	55
Verificação do óleo do motor	27	Substituição do filtro hidráulico	55
Verificação do sistema de arrefecimento	28	Verificação das tubagens e manguueiras	
Enchimento do depósito de combustível	29	hidráulicas	55
Verificar o fluido hidráulico	30	Portas de verificação do sistema hidráulico	56
Verificação da pressão dos pneus	31	Manutenção da unidade de corte	57
Verificação do contacto entre o cilindro e a lâmina		Apoio da unidade de corte Modelos 03863 e	
de corte	31	03864	57
Arranque e paragem	31	Rectificação de cilindros por retrocesso	58
Purga do sistema de combustível	32	Ajuste do nível de abaixamento da unidade de	
Transportar a máquina	33	corte	59
Carregar a máquina	33	Altura de elevação das unidades de corte frontais	
Empurrar ou rebocar a máquina	34	exteriores (activar posição)	60
Verificação dos interruptores de segurança	35	Ajuste do curso das três unidades de corte	
Memória de avarias e recuperação	36	frontais	60
Funções de válvula de solenóide hidráulica	37	Armazenamento	61
Sugestões de utilização	37	Unidade de tração	61
Manutenção	39	Motor	61
Plano de manutenção recomendado	39		
Tabela de intervalos de revisão	40		
Lista de manutenção diária	41		
Lubrificação	42		
Lubrificação de rolamentos e casquilhos	42		
Manutenção do motor	44		
Manutenção do filtro de ar	44		
Manutenção do óleo do motor e filtro	45		
Ajuste do regulador	45		
Manutenção do sistema de combustível	46		
Depósito de combustível	46		
Tubagens de combustível e ligações	46		
Filtro de combustível/separador de água	46		
Purga de ar dos injectores	47		
Manutenção do sistema eléctrico	47		

Segurança

Esta máquina foi concebida de acordo com as normas CEN EN ISO 5395:2013 e ANSI B71.4-2012 quando é adicionada carga; consulte Adicionar carga traseira, na secção Instalação.

Nota: A utilização de acessórios de outros fabricantes, que não respeitem as especificações do American National Standards Institute, irá anular a certificação desta máquina.

A utilização ou manutenção indevida do veículo por parte do utilizador ou do proprietário pode provocar lesões. De modo a reduzir o risco de ferimentos, deverá respeitar estas instruções de segurança e prestar toda a atenção ao símbolo de alerta ▲ de segurança, que indica CUIDADO, AVISO ou PERIGO – “instrução de segurança pessoal”. O não cumprimento desta instrução pode resultar em acidentes pessoais ou mesmo em morte.

Práticas de utilização segura

Formação

- Leia o manual do utilizador e o restante material de formação. Se o(s) utilizador(es) ou mecânico(s) não compreenderem o idioma do manual, compete ao proprietário a tarefa de lhes transmitir essas informações.
- Familiarize-se com o funcionamento seguro do equipamento, com os comandos do utilizador e com os sinais de segurança.
- Todos os utilizadores e mecânicos devem receber formação adequada. A formação dos utilizadores é da responsabilidade do proprietário.
- Nunca permita que crianças ou funcionários não qualificados utilizem ou procedam à assistência técnica do equipamento. Os regulamentos locais podem determinar restrições relativamente à idade do utilizador.
- O proprietário/utilizador pode evitar e é responsável por acidentes ou lesões provocados em si próprio, em terceiros ou em propriedade alheia.

Preparação

- Verifique o estado do terreno para determinar quais os acessórios e engates necessários para executar a tarefa de forma adequada e segura. Utilize apenas acessórios e engates aprovados pelo fabricante.
- Utilize vestuário adequado, incluindo calçado anti-derrapante e capacete de segurança, óculos de proteção e proteções para os ouvidos. O cabelo comprido, roupas largas e jóias podem ficar presos nas peças móveis.
- Verifique a zona onde o equipamento irá ser utilizado e retire todos os objetos, como por exemplo, pedras, brinquedos e arames, que podem entrar em contacto com a máquina.
- Verifique que os comandos de presença do utilizador, interruptores de segurança e resguardos estão

corretamente montados e em bom estado. Se não estiverem, não utilize a máquina.

Manuseamento seguro dos combustíveis

- Para evitar lesões pessoais ou danos materiais, tenha um cuidado extremo no manuseamento da gasolina. A gasolina é extremamente inflamável e os vapores são explosivos.
- Apague todos os cigarros, charutos, cachimbos e outras fontes de ignição.
- Utilize apenas um recipiente para combustível aprovado.
- Nunca retire a tampa do depósito, nem adicione combustível quando o motor se encontrar em funcionamento.
- Deixe o motor arrefecer antes de adicionar combustível.
- Nunca abasteça a máquina no interior.
- Nunca guarde a máquina ou o recipiente de combustível onde uma fonte de fogo, faísca ou luz piloto, como junto de uma caldeira ou outros eletrodomésticos.
- Nunca encha recipientes no interior de um veículo ou camião ou atrelado com um revestimento de plástico. Coloque sempre os recipientes no chão, longe do veículo, antes de os encher.
- Retire o equipamento do camião ou do atrelado e abasteça-o no chão. Se tal não for possível, abasteça a máquina no veículo com um recipiente portátil e não a partir do bico de abastecimento normal.
- Mantenha o bico sempre em contacto com o anel exterior do depósito de combustível ou com a abertura do recipiente até concluir a operação. Não utilize um dispositivo de abertura do bico.
- Se o combustível for derramado para cima da roupa, mude de roupa imediatamente.
- Nunca encha demasiado o depósito de combustível. Volte a colocar a tampa do combustível e aperte-a a bem.

Funcionamento

- Nunca ligue o motor num espaço fechado.
- Utilize a máquina apenas quando a iluminação for adequada e evite buracos e outros perigos não visíveis.
- Antes de ligar o motor, certifique-se de que as transmissões estão na posição neutra e que engatou o travão de mão. O motor apenas deverá ser ligado quando o utilizador se encontrar corretamente posicionado. Utilize sempre o cinto quando for disponibilizado ROPS.
- Abrande e tome todas as precauções quando utilizar a máquina em inclinações. Quando utilizar a máquina em inclinações, conduza na direção recomendada. As condições da relva poderão afetar a estabilidade da máquina. Tome todas as precauções necessárias quando utilizar a máquina perto de depressões acentuadas.

- Abrace e tome todas as precauções necessárias quando virar e mudar de direção em zonas inclinadas.
- Nunca utilize a máquina se as coberturas não se encontrarem corretamente montadas. Certifique-se de que todos os interruptores de segurança se encontram montados, ajustados e a funcionar corretamente.
- Não altere os valores do regulador do motor, nem acelere o motor excessivamente.
- Pare a máquina numa zona nivelada, levante as unidades de corte, desactive as transmissões, engate o travão de mão (se existir) e desligue o motor antes de abandonar a posição do utilizador por qualquer motivo, incluindo o esvaziamento dos cestos da relva.
- Pare e verifique-a máquina depois de ter atingido qualquer objecto ou na eventualidade de sentir vibrações estranhas. Efetue as reparações necessárias antes de retomar a operação.
- Mantenha as mãos e pés afastados das unidades de corte.
- Antes de recuar, olhe para trás e para baixo de modo a evitar acidentes.
- Nunca transporte passageiros e mantenha animais domésticos e pessoas longe da máquina.
- Abrace e tome as precauções necessárias quando virar e atravessar estradas ou passeios. Desactive os cilindros quando terminar a operação de corte.
- Não utilize a máquina quando se encontrar sob o efeito de álcool ou drogas.
- Os raios podem causar ferimentos graves ou morte. Se forem visto raios ou ouvidos trovões na área, não opere a máquina – procure abrigo.
- Tome todas as precauções necessárias quando colocar ou retirar a máquina de um atrelado ou camião.
- Tome todas as precauções necessárias quando se aproximar de esquinas sem visibilidade, arbustos, árvores ou outros objectos que possam obstruir o seu campo de visão.
- Estacione a máquina numa superfície nivelada. Nunca permita que funcionários não qualificados efetuem a manutenção da máquina.
- Utilize apoios para suportar os componentes da máquina sempre que necessário.
- Cuidadosamente, liberte a pressão dos componentes com energia acumulada.
- Desligue a máquina antes de efetuar qualquer reparação. Desligue o terminal negativo em primeiro lugar e o terminal positivo no final. Volte a ligar o terminal positivo em primeiro lugar e o terminal negativo no final.
- Tome todas as precauções necessárias quando efetuar a verificação dos cilindros. Use luvas e tome as devidas precauções durante a respectiva manutenção.
- Mantenha as mãos e os pés longe de peças móveis. Se possível, não efetue qualquer ajuste quando o motor se encontrar em funcionamento.
- Carregue as baterias num espaço aberto e bem ventilado, longe de faíscas e chamas. Retire a ficha do carregador da tomada antes de o ligar à bateria/desligar da bateria. Utilize roupas adequadas e ferramentas com isolamento.
- Mantenha todas as peças em boas condições de trabalho e componentes hidráulicos correctamente apertados. Substitua todos os autocolantes gastos ou danificados.

Manutenção e armazenamento

- Desactive as transmissões, levante as unidades de corte, engate o travão de mão, desligue o motor e retire a chave da ignição. Antes de efetuar o ajuste, a limpeza ou a reparação da máquina, aguarde até que esta pare por completo.
- Elimine todos os vestígios de relva e detritos das unidades de corte, transmissões, abafadores e motor, de modo a evitar qualquer risco de incêndio. Limpe as zonas que tenham óleo ou combustível derramado.
- Deixe que o motor arrefeça antes de guardar a máquina e não a coloque perto de fontes de calor.
- Desative o sistema de combustível durante o armazenamento ou transporte da máquina. Não guarde o combustível perto de fontes de calor nem efetue drenagens em espaços fechados.

Transporte

- Tome todas as precauções necessárias quando colocar ou retirar a máquina de um atrelado ou camião.
- Utilize rampas de largura total para carregar a máquina num atrelado ou camião.
- Prenda a máquina de forma segura utilizando correias, correntes, cabos ou cordas. As correias frontais e traseiras devem estar dirigidas para baixo e para fora da máquina.

Segurança no corte Toro

A seguinte lista contém informações de segurança específicas dos produtos Toro ou outras informações de segurança úteis que não estão incluídas nas normas ANSI.

Este produto pode provocar a amputação de mãos e pés, e a projeção de objetos. Respeite sempre todas as instruções de segurança, de modo a evitar lesões graves ou mesmo a morte.

Se a máquina for utilizada com qualquer outro propósito, poderá pôr em perigo o utilizador ou outras pessoas.

Funcionamento

- Sente-se no banco quando quiser ligar o motor e utilizar a máquina.
- Use sempre calçado resistente anti-derrapante. Não utilize a máquina quando calçar sandálias, ténis ou sapatilhas.

- Recomenda-se a utilização de sapatos de proteção e calças compridas, por vezes exigidos por alguns regulamentos de segurança locais.
- Manuseie o combustível com cuidado. Limpe todo o combustível derramado.
- Verifique o funcionamento dos interruptores de segurança diariamente, de modo a garantir que a máquina funciona de forma correta. Se um interruptor apresentar qualquer defeito, deverá ser substituído antes de utilizar a máquina.
- A utilização da máquina requer atenção. Para evitar qualquer perda de controlo:
 - Não conduza a máquina nas proximidades de bancos de areia, depressões, cursos de água ou outros perigos.
 - Reduza a velocidade ao efetuar curvas pronunciadas. Evite paragens e arranques bruscos.
 - Quando se aproximar de cruzamentos, dê sempre a prioridade a quem se apresentar pela direita.
 - Utilize os travões de serviço nas descidas, de modo a reduzir a velocidade de avanço e manter o controlo da máquina.
- Não toque no motor, panela de escape ou tubo de escape, quando o motor se encontrar em funcionamento, ou imediatamente a seguir de o ter parado, porque são áreas que se encontram bastante quentes, podendo provocar queimaduras graves.
- Se uma unidade de corte bater num objecto sólido ou vibrar de forma anormal, pare imediatamente a máquina, desligue o motor, aguarde até que tudo se encontre parado e verifique se existem danos ou avarias. Se houver um cilindro ou uma lâmina de corte danificado(a), faça as devidas substituições ou substituições antes de continuar a utilizar a máquina.
- Tenha cuidado quando utilizar a máquina em declives. Não arranque nem pare bruscamente quando estiver a subir ou a descer uma rampa.
- O utilizador deve estar preparado e ter qualificações para conduzir em inclinações. Não conduzir com precaução em declives ou inclinações poderá provocar a perda de controlo e o capotamento do veículo, lesões ou mesmo a morte. Use sempre o cinto e o sistema de proteção anti-capotamento (ROPS) em conjunto.
- Se o motor parar ou perder potência numa subida e não for possível atingir o cimo da mesma, não inverta a direção da máquina. Recue lentamente e a direito ao descer o declive.
- Quando uma pessoa ou um animal surgir repentinamente na área de corte, pare imediatamente de cortar. Uma utilização descuidada, combinada com a inclinação do terreno, ricochetes ou resguardos colocados incorrectamente pode provocar ferimentos devido a objectos projectados. Não deverá retomar a operação até que a zona se encontre deserta.
- Não estacione em declives, a não ser que ponha calços nas rodas ou as bloqueie.

Manutenção e armazenamento

- Certifique-se de que todas as ligações hidráulicas se encontram bem apertadas e em bom estado de conservação antes de colocar o sistema sob pressão.
- Afaste o corpo e as mãos de fugas ou bicos que projetem fluido hidráulico de alta pressão. Utilize papel ou cartão para encontrar fugas e não as mãos. O fluido hidráulico sob pressão pode penetrar na pele e provocar lesões graves.
- Antes de desligar ou executar qualquer tarefa no sistema hidráulico, deve retirar a pressão do sistema, desligando o motor e fazendo baixar as unidades de corte e os acessórios.
- Se for necessário colocar o motor em funcionamento para executar qualquer ajuste, mantenha as mãos, pés, roupa e outras partes do corpo longe das unidades de corte, acessórios e quaisquer peças em movimento. Mantenha todas as pessoas longe da máquina.
- Deverá desligar o motor antes de verificar e adicionar óleo no cárter.
- Se for necessário efetuar reparações de vulto ou se alguma vez necessitar de assistência, contacte um distribuidor Toro autorizado.
- Para se certificar do máximo desempenho e da certificação de segurança da máquina, utilize sempre peças sobressalentes e acessórios genuínos da Toro. Nunca utilize peças sobressalentes e acessórios produzidos por outros fabricantes porque poderão tornar-se perigosos e anular a garantia da máquina.

Nível de ruído

Reelmaster 6500

Esta unidade apresenta um nível de potência acústica garantido de 101 dBA, que inclui um Valor de incerteza (K) de 1 dBA.

O nível de potência acústica foi determinado de acordo com os procedimentos descritos na EN 11094.

Nível de ruído

Reelmaster 6700

Esta unidade apresenta um nível de potência acústica garantido de 103 dBA, que inclui um Valor de incerteza (K) de 1 dBA.

O nível de potência acústica foi determinado de acordo com os procedimentos descritos na EN 11094.

Nível de pressão sonora

Esta unidade apresenta um nível de pressão sonora no ouvido do operador de 90 dBA, que inclui um Valor de incerteza (K) de 1 dBA.

O nível de pressão acústica foi determinado de acordo com os procedimentos descritos na EN ISO 5395:2013.

Nível de vibração

Mão-Braço

Nível de vibração medido na mão direita = $0,69 \text{ m/s}^2$

Nível de vibração medido na mão esquerda = $1,04 \text{ m/s}^2$

Valor de incerteza (K) = $0,5 \text{ m/s}^2$

Os valores medidos foram determinados de acordo com os procedimentos descritos na EN 836.

Corpo

Nível de vibração medido = $0,55 \text{ m/s}^2$

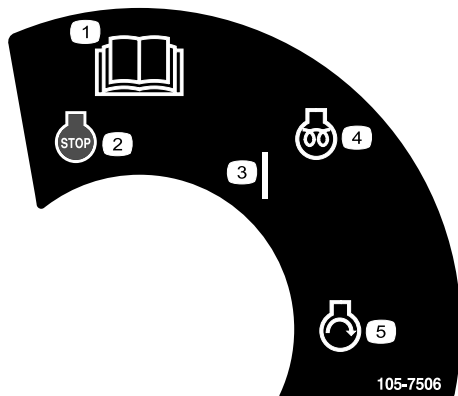
Valor de incerteza (K) = $0,5 \text{ m/s}^2$

Os valores medidos foram determinados de acordo com os procedimentos descritos na EN ISO 5395:2013.

Autocolantes de segurança e de instruções

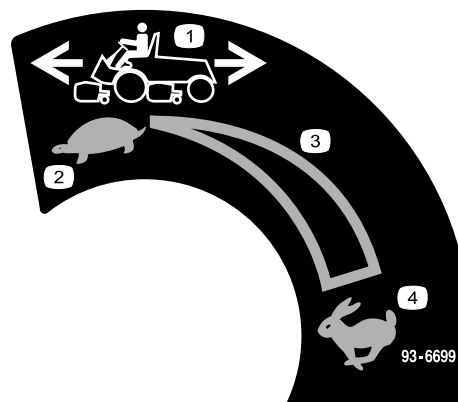


Os autocolantes de segurança e de instruções são facilmente visíveis e situam-se próximo das zonas de potencial perigo. Substitua todos os autocolantes danificados ou perdidos.



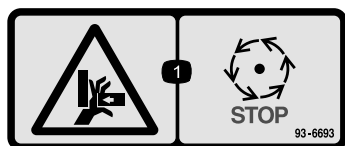
105-7506

1. Leia o *Manual do utilizador*.
2. Motor – stop (desligar)
3. On (Ligado)
4. Motor – pré-aquecimento
5. Motor – start (arranque)



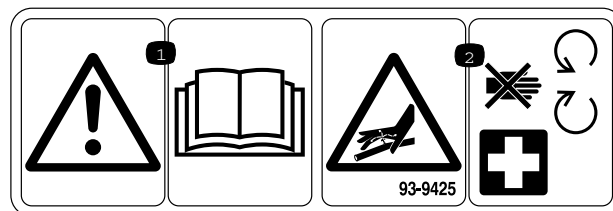
93-6699

1. Velocidade da máquina
2. Lento
3. Definição variável contínua
4. Rápido



93-6693

1. Risco de esmagamento das mãos – espere que as peças em movimento parem.



93-9425

1. Leia o *Manual do utilizador*.
2. As mangueiras hidráulicas encontram-se sob pressão – afaste-se das peças móveis.



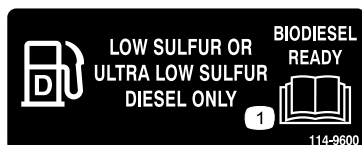
93-6686

1. Óleo hidráulico
2. Leia o *Manual do utilizador*.



93-6696

1. Perigo de energia acumulada – leia o *Manual do utilizador*.



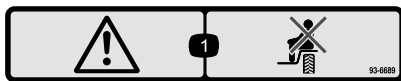
114-9600

1. Leia o *Manual do utilizador*.



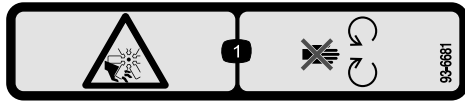
93-6687

1. Não pisar.



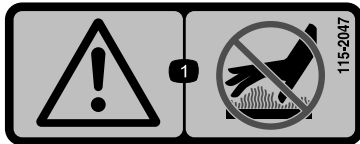
93-6689

1. Perigo – não se sente no resguardo de plástico.



93-6681

1. Perigo de corte/desmembramento – mantenha-se afastado das peças em movimento.



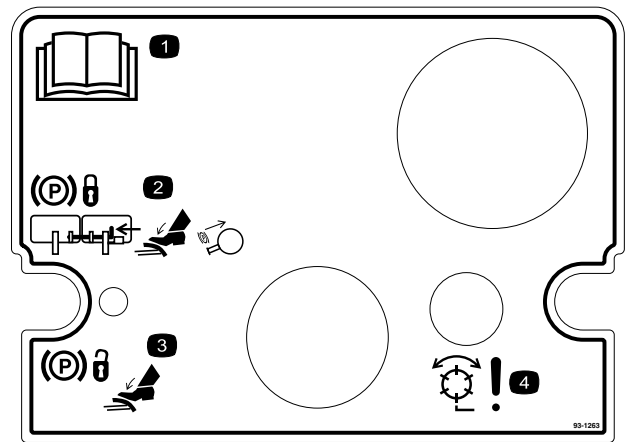
115-2047

1. Aviso – não toque na superfície quente.



104-9298

1. Leia o *Manual do utilizador*.



93-1263

1. Leia o *Manual do utilizador*.
2. Para engatar o travão de mão, ligue os pedais com a barra de bloqueio, carregue nos dois pedais e puxe o bloqueio do travão de mão para cima.
3. Para libertar o travão de mão, deverá pressionar os pedais até que o bloqueio do travão de mão desengate.
4. Perigo – cilindros activados.

REELMASTERS 6500-D / 6700-D QUICK REFERENCE AID

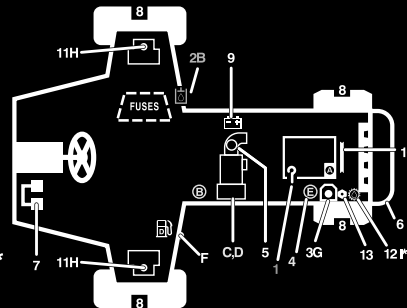
CHECK/SERVICE (daily)

1. OIL LEVEL, ENGINE
2. OIL LEVEL, HYDRAULIC TANK
3. COOLANT LEVEL, RADIATOR
4. FUEL /WATER SEPARATOR
5. AIR FILTER SERVICE INDICATOR
6. RADIATOR SCREEN
7. BRAKE FUNCTION
8. TIRE PRESSURE (15-20 PSI)



CHECK/SERVICE SEE OPERATOR'S MANUAL

9. BATTERY
10. BELTS (FAN, ALT.)
11. PLANETARY GEAR DRIVE
12. REAR AXLE OIL FILL**
13. REAR AXLE OIL CHECK (2)**



FLUID SPECIFICATIONS/CHANGE INTERVALS

SEE OPERATOR'S MANUAL FOR INITIAL CHANGES.	FLUID TYPE	CAPACITY	CHANGE INTERVAL FLUID	CHANGE INTERVAL FILTER	FILTER PART NO.
A. ENGINE OIL	SAE 15W-40	7.5 QTS.	150 HRS.	150 HRS.	108-3841
B. HYD. CIRCUIT OIL	MOBIL DTE15M	9 GALS.*	800 HRS.	SEE SERVICE INDICATOR	94-2621
C. PRIMARY AIR FILTER	---	---	---	SEE SERVICE INDICATOR	108-3812
D. SAFETY AIR FILTER	---	---	---	SEE OPERATOR'S MANUAL	108-3813
E. WATER SEPARATOR	---	---	400 HRS.	---	110-9049
F. FUEL TANK	NO. 2-DIESEL	15 GALS.	DRAIN AND FLUSH, 2 YRS.		
G. COOLANT	50/50 ETHELENE GLYCOL / WATER	2.5 GALS.	DRAIN AND FLUSH, 2 YRS.		
H. PLANETARY GEAR DRIVE	SAE85W-140	16 OZ.	800 HRS.	---	---
I. REAR AXLE OIL**	SAE85W-140	80 OZ.	800 HRS.	---	---

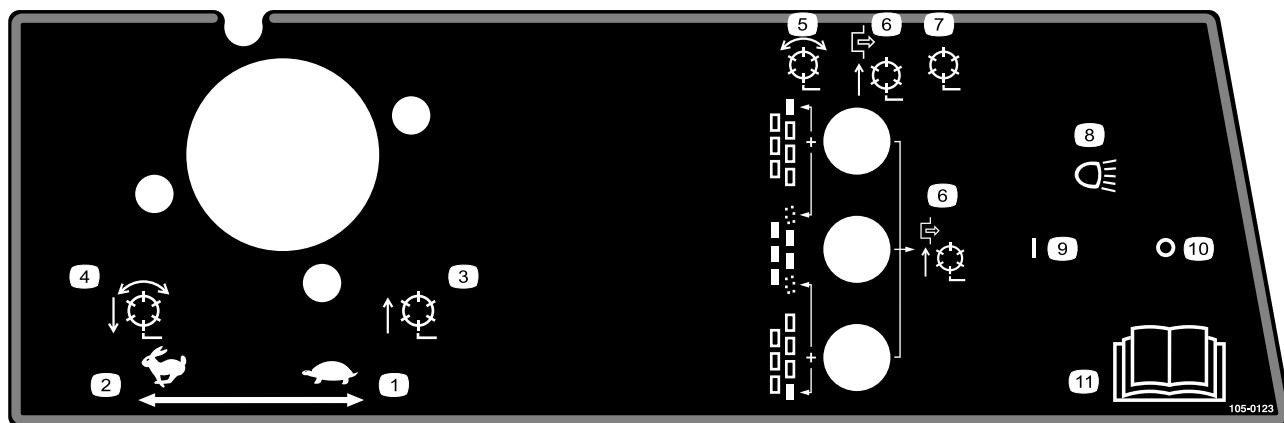
* INCLUDES FILTER, CHECK DIP STICK, DO NOT OVER FILL.

**4WD ONLY

115-2048

115-2048

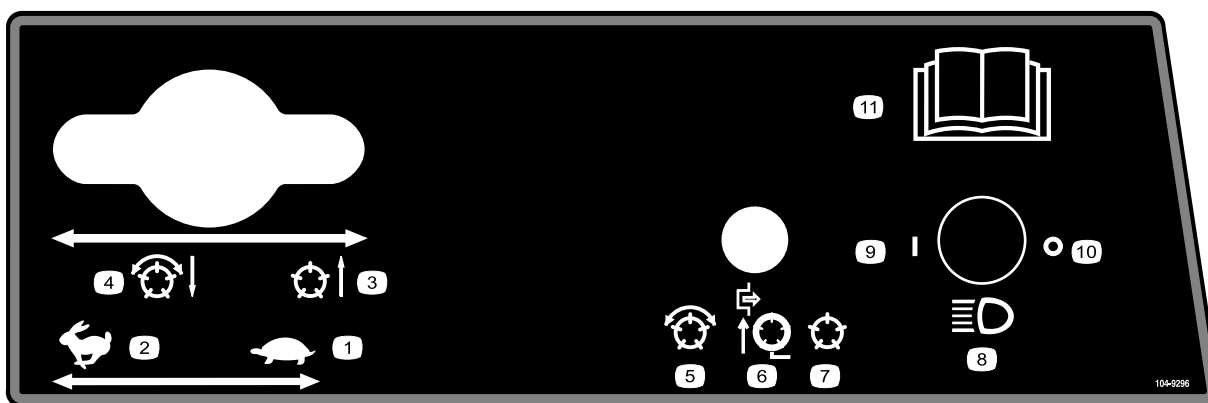
1. Leia o *Manual do utilizador*.



105-0123

Largura de corte, modelos 03808 e 03813

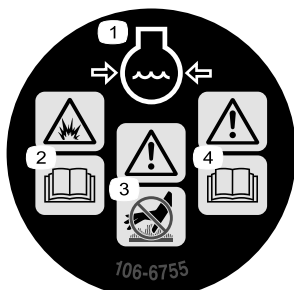
- | | |
|--|--|
| 1. Acelerador – lento | 7. Cilindros desactivados – subir e descer |
| 2. Acelerador – rápido | 8. Faróis (opcionais) |
| 3. Cilindros levantados e imobilizados | 9. Faróis – ligar |
| 4. Cilindros baixos e em movimento quando accionados – avanço e rectificação | 10. Faróis – desligar |
| 5. Cilindros – activados | 11. Leia o <i>Manual do utilizador</i> . |
| 6. Cilindros desactivados – só para subir | |



104-9296

Modelos 03806, 03807 e 03812

- | | | | |
|--|--|--|---|
| 1. Acelerador – lento | 4. Cilindros baixos e em movimento quando accionados – avanço e rectificação | 7. Cilindros desactivados – subir e descer | 10. Faróis – desligar |
| 2. Acelerador – rápido | 5. Cilindros activados | 8. Faróis (opcionais) | 11. Leia o <i>Manual do utilizador</i> para obter instruções mais detalhadas. |
| 3. Cilindros levantados e imobilizados | 6. Cilindros desactivados – só para subir | 9. Faróis – ligar | |



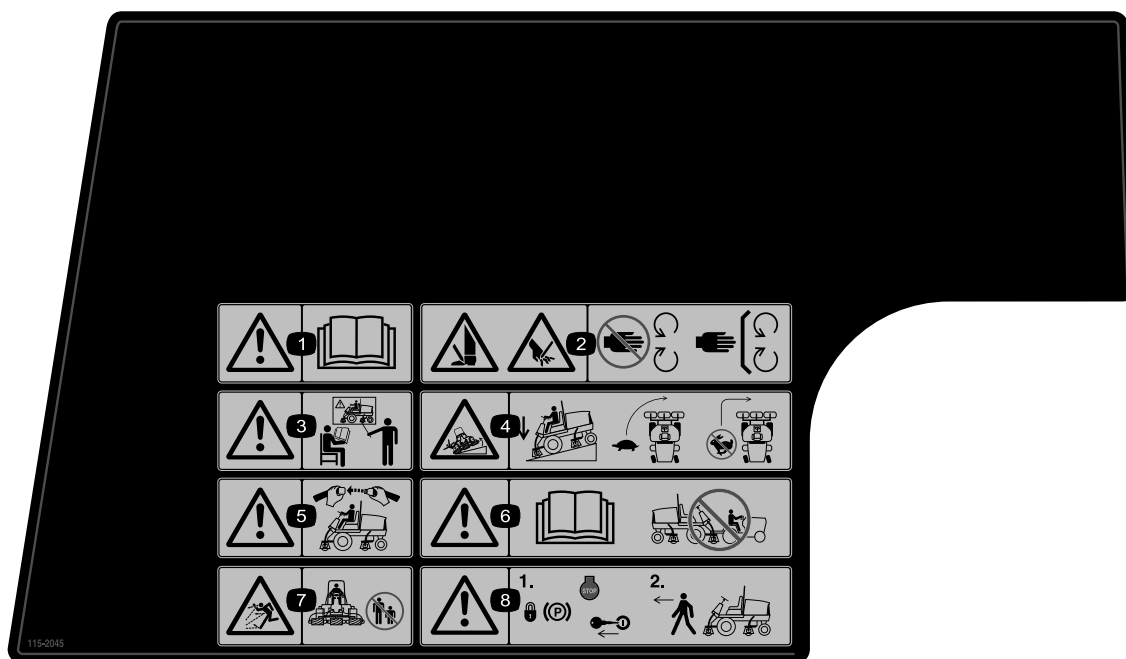
106-6755

1. Líquido de arrefecimento do motor sob pressão.
2. Aviso – leia o *Manual do utilizador*.
3. Aviso – não toque na superfície quente.
4. Aviso – leia o *Manual do utilizador*.

CALIFORNIA SPARK ARRESTER WARNING

Operation of this equipment may create sparks that can start fires around dry vegetation. A spark arrester may be required. The operator should contact local fire agencies for laws or regulations relating to fire prevention requirements. 117-2718

117-2718



115-2045

1. Aviso – leia o *Manual do utilizador*.
2. Perigo de corte das mãos ou pés – mantenha-se afastado de peças móveis; mantenha todas as proteções no sítio.
3. Aviso – receba formação antes de operar esta máquina.
4. Risco de capotamento – baixe a unidade de corte quando descer declives, desacelere a máquina antes de curvar, não curve a velocidades elevadas.
5. Aviso – quando estiver sentado no banco do operador use sempre cinto de segurança.
6. Aviso – leia o *Manual do utilizador*, não reboque a máquina.
7. Perigo de projecção de objectos – mantenha as pessoas afastadas da máquina.
8. Aviso – engate o travão de mão, desligue o motor e retire a chave da ignição antes de abandonar a máquina.

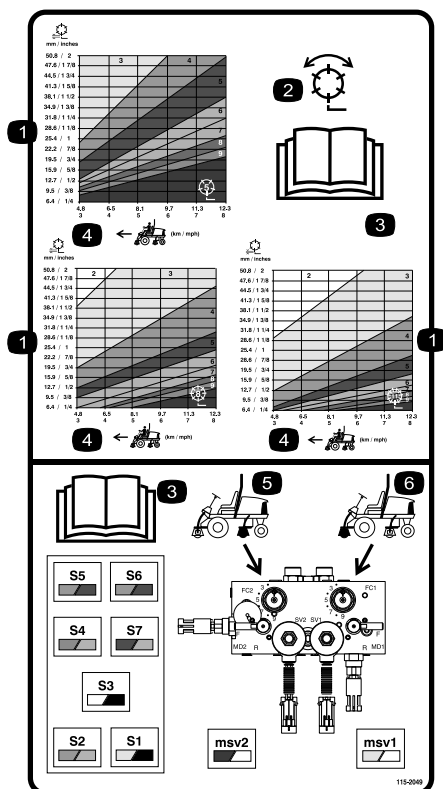


115-2046

(Cole por cima da peça n.º 115-2045 para a CE*)

* Este autocolante de segurança inclui um aviso de inclinação que necessita de estar presente na máquina para efeitos de conformidade com a Norma de Segurança Europeia para Máquinas de Cortar Relva EN 836:1997. Os ângulos de inclinação máximos indicados para funcionamento desta máquina encontram-se prescritos por esta norma e são exigidos pela mesma.

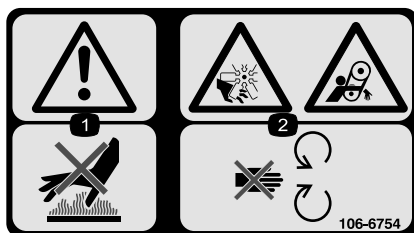
1. Aviso – leia o *Manual do utilizador*.
2. Perigo de corte das mãos ou pés – mantenha-se afastado de peças móveis; mantenha todas as proteções no sítio.
3. Aviso – receba formação antes de operar esta máquina.
4. Risco de capotamento – baixe a unidade de corte quando estiver a descer terrenos inclinados e não utilize a máquina em terrenos com inclinação superior a 15 graus.
5. Aviso – quando estiver sentado no banco do operador use sempre cinto de segurança.
6. Aviso – leia o *Manual do utilizador*, não reboque a máquina.
7. Perigo de projecção de objectos – mantenha as pessoas afastadas da máquina.
8. Aviso – engate o travão de mão, desligue o motor e retire a chave da ignição antes de abandonar a máquina.



115-2049

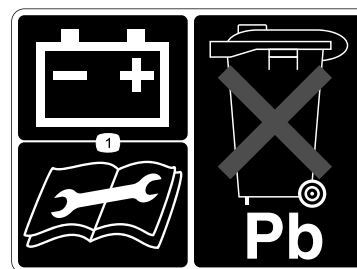
Modelos 03806, 03807 e 03812

1. Cilindro – altura de corte
2. Cilindro – corte e rectificação
3. Leia o *Manual do utilizador*.
4. Velocidade da máquina
5. Controlos do circuito dos cilindros traseiros
6. Controlos do circuito dos cilindros dianteiros



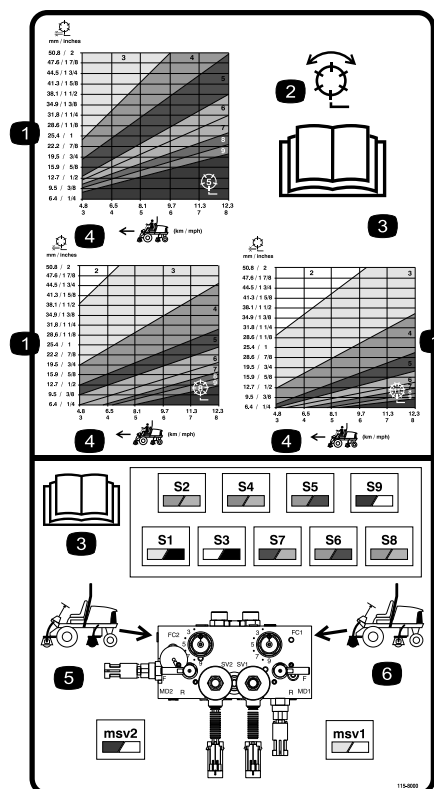
106-6754

1. Aviso – não toque na superfície quente.
2. Perigo de corte/desmembramento na ventoinha e emaranhamento na correia – mantenha-se afastado das peças em movimento.



93-6668

1. Leia o *Manual do utilizador* para obter informações sobre como carregar a bateria; contém chumbo; não deite fora.



115-8000

Modelos 03808 e 03813

1. Cilindro – altura de corte
2. Cilindro – corte e rectificação
3. Leia o *Manual do utilizador*.
4. Velocidade da máquina
5. Controlos do circuito dos cilindros traseiros
6. Controlos do circuito dos cilindros dianteiros



Símbolos da bateria

Alguns ou todos estes símbolos estão na bateria

- | | |
|---|---|
| 1. Perigo de explosão | 6. Mantenha as pessoas a uma distância segura da bateria. |
| 2. Não fazer fogo, não aproximar a bateria de chamas e não fumar. | 7. Proteja devidamente os olhos; os gases explosivos podem provocar a cegueira e outras lesões. |
| 3. Risco de queimaduras com líquido cáustico/químicos | 8. O ácido da bateria pode provocar a cegueira ou queimaduras graves. |
| 4. Proteja devidamente os olhos. | 9. Lave imediatamente os olhos com água e procure assistência médica o quanto antes. |
| 5. Leia o <i>Manual do utilizador</i> . | 10. Contém chumbo; não deite fora. |
-

Instalação

Peças soltas

Utilize a tabela abaixo para verificar se todas as peças foram enviadas.

Procedimento	Descrição	Quantidade	Utilização
1	Nenhuma peça necessária	–	Verifique os níveis de fluidos.
2	Anel de retenção grande Contrapeso Pino de bloqueio da direção	14/10 7/5 7/5	Instalação das unidades de corte.
3	Corrente de elevação Suporte da corrente Cavilha em U Porca Parafuso Anilha Porca Anel de retenção grande	5/7 5/7 5/7 10/14 5/7 5/7 5/7 5/7	Instalação das unidades de corte.
4	Nenhuma peça necessária	–	Se necessário, faça ajustes na unidade de corte.
5	Cloreto de cálcio (obtido separadamente) Kit de pesos traseiros, peça nº 104–1478 (obtido separadamente)	45 kg 1	Adicione carga traseira (se necessário).
6	Autocolantes CE Certificado CE	4 2	Instale os autocolantes CE.
7	Manual do utilizador Manual de utilização do motor Catálogo de peças Material de formação do utilizador Visor ACE de diagnóstico Chaves de ignição na argola Chave do capot Parafuso Porca de orelhas	1 1 1 1 1 1 1 2 2	Leia os manuais e veja os materiais de formação antes de utilizar a máquina.

1

Consulte Verificação do óleo do motor.

Verificação dos níveis de fluidos

Nenhuma peça necessária

Procedimento

Antes de ligar o motor pela primeira vez, verifique os seguintes níveis de fluidos:

- Óleo do motor

- Líquido de arrefecimento do motor
Consulte Verificação do sistema de arrefecimento.
- Óleo hidráulico
Consulte Verificar o óleo hidráulico.
- Lubrificante do eixo traseiro
Consulte Verificação do lubrificante do eixo traseiro.

2

Instalar unidades d corte Modelos 03860, 03861 e 03862

Peças necessárias para este passo:

14/10	Anel de retenção grande
7/5	Contrapeso
7/5	Pino de bloqueio da direção

Montar as unidades de corte

Pode instalar os modelos de unidade de corte 03860, 03861 e 03862 em qualquer um dos locais de montagem da unidade de tração. [Figura 3](#) mostra a orientação do motor de transmissão hidráulica para cada local. Os locais que impliquem a montagem do motor no lado direito da unidade de corte necessitam da instalação de um contrapeso no lado esquerdo na unidade de corte. Os locais que impliquem a montagem do motor no lado esquerdo da unidade de corte necessitam da instalação de um contrapeso no lado direita da unidade de corte.

Nota: os parafusos para montagem do contrapeso encontram-se instalados na caixa de rolamentos direita das unidades de corte. Os parafusos da caixa de rolamentos esquerda devem ser utilizados para fixar o motor hidráulico.

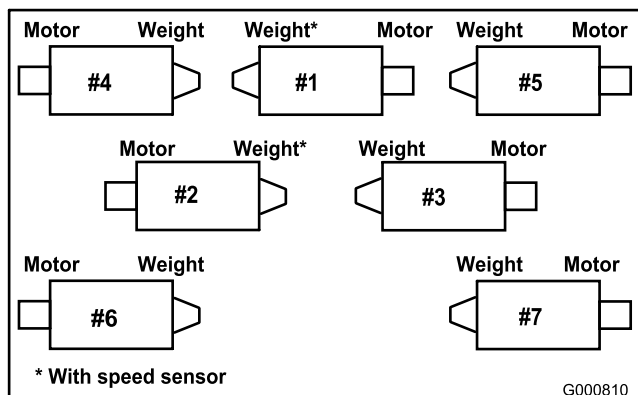


Figura 3

1. Retire as unidades de corte das respectivas embalagens. Proceda à respectiva montagem e aos ajustes de acordo com o *Manual do utilizador da unidade de corte*.
2. Retire os tampões de proteção de cada uma das extremidades da unidade de corte.
3. Lubrifique e instale um anel de retenção grande na ranhura da caixa de rolamentos em cada uma das extremidades da unidade de corte ([Figura 4](#) e [Figura 7](#)).

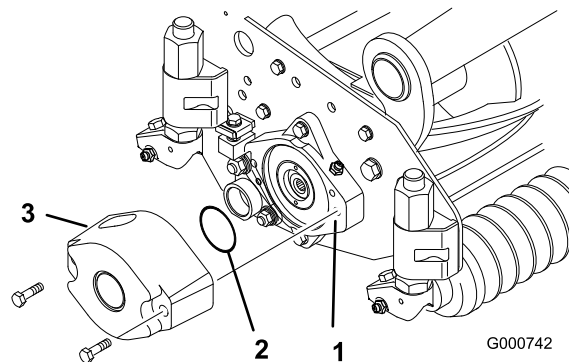


Figura 4

1. Caixa de rolamentos
2. Anel de retenção grande
3. Contrapeso

Nota: Antes de instalar os motores ou contrapesos da unidade de corte, lubrifique as estrias internas dos eixos do cilindro da unidade de corte com massa lubrificante.

4. Instale um contrapeso nas extremidades adequadas de cada unidade de corte com os parafusos fornecidos ([Figura 4](#)).
5. Lubrifique cuidadosamente os rolamentos dos cilindros da unidade de corte antes da respectiva instalação na unidade de corte. Deve aplicar massa lubrificante suficiente até ser visível nos vedantes interiores do cilindro. Para mais informações sobre o procedimento de lubrificação, consulte o *Manual do utilizador* da unidade de corte.
6. Introduza uma anilha de encosto no eixo horizontal da articulação como mostrado em ([Figura 5](#)).

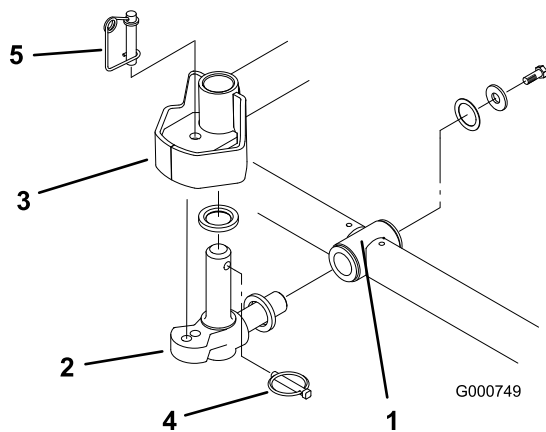


Figura 5

- | | |
|--|--------------------------------|
| 1. Estrutura de suporte | 4. Pino de sujeição |
| 2. Articulação | 5. Pino de bloqueio da direção |
| 3. Placa de direção do braço de elevação | |

7. Introduza o eixo horizontal da articulação no tubo de montagem da estrutura de suporte (Figura 5).
8. Fixe a articulação na estrutura de suporte com uma anilha de encosto, uma anilha chata e um parafuso de cabeça flangeada (Figura 5).
9. Introduza uma anilha de encosto no eixo vertical da articulação (Figura 5).
10. Se tiver sido removido, introduza o eixo vertical da articulação no encaixe de eixo do braço de elevação (Figura 5). Posicione a articulação entre os dois amortecedores de centragem de borracha existentes no lado de baixo da placa de direção do braço de elevação.
11. Introduza o pino de sujeição no orifício cruzado existente no eixo da articulação (Figura 5).
12. Retire a porca que está a fixar o suporte de montagem da mola de compensação à ponta do estabilizador da unidade de corte (Figura 6). Introduza a corrente de controlo no parafuso e aperte com a porca anteriormente retirada.

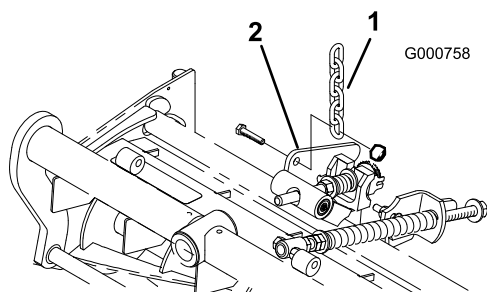


Figura 6

- | | |
|-------------------------|---|
| 1. Corrente de elevação | 2. Ponta do estabilizador da unidade de corte |
|-------------------------|---|

13. Monte o motor na extremidade de accionamento da unidade de corte e fixe-o com os dois parafusos fornecidos (Figura 7).

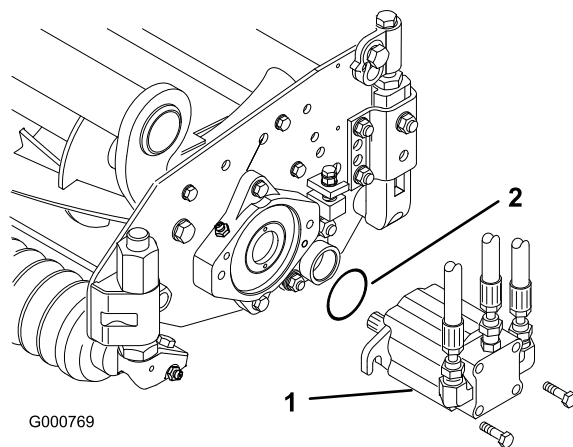


Figura 7

- | | |
|----------|---------------------|
| 1. Motor | 2. Anel de retenção |
|----------|---------------------|

Nota: Se a posição da unidade de corte tiver que estar fixa, introduza o pino de bloqueio da direção no orifício de montagem da articulação (Figura 5).

14. Fixe o cabo da mola em volta da parte inferior do pino de bloqueio da direção (Figura 5).

Ajuste da mola de compensação

Os tratores são configurados em fábrica de forma adequada a maior parte das aplicações de corte de aplainação. Estão disponíveis os seguintes ajustes para a melhor adaptação da máquina à aplicação a que se destina:

A mola de compensação (Figura 8), que liga a estrutura de suporte à unidade de corte, controla a rotação (para a frente e para trás) disponível e a distância ao solo no transporte e nas inversões de marcha.

A mola de compensação também transfere peso do rolo dianteiro para o rolo traseiro. Isto ajuda a reduzir o efeito ondulado na relva, também conhecido como “bobbing”.

Importante: Faça ajustes na mola com a unidade de corte montada na unidade de tração e descida até ao nível do chão da oficina.

1. Aperte a porca de bloqueio na parte posterior da haste da mola até que a folga (C) entre a parte posterior do suporte da mola e a parte da frente da anilha seja de 25 mm (Figura 8).

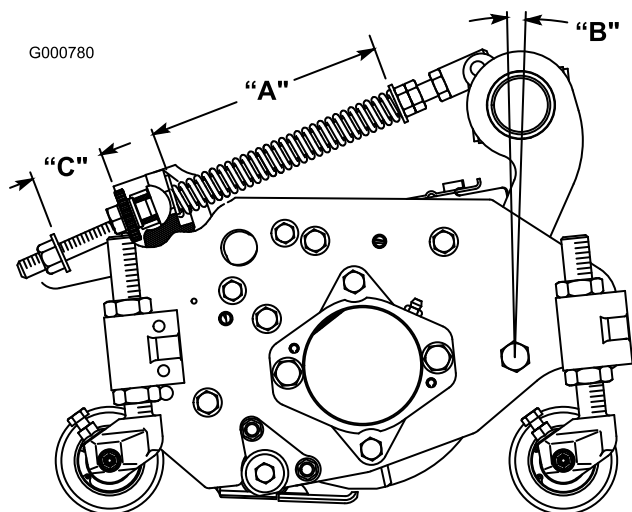


Figura 8

2. Aperte as porcas sextavadas na extremidade dianteira da haste da mola até que o comprimento da mola em compressão (A) seja de 203 mm (Figura 8).

Nota: Se estiver a cortar relva muito grossa ou irregular, aumente o comprimento da mola em compressão (A) para 216 mm e a folga (C) entre a parte posterior do suporte da mola e a parte frontal da anilha para 38 mm (Figura 8).

Nota: À medida que o comprimento da mola em compressão (A) **diminui**, a transferência de peso do rolo dianteiro para o rolo traseiro **aumenta** e o ângulo de rotação da estrutura de suporte/unidade de corte (B) **diminui**.

Nota: À medida que a folga (C) entre o suporte da mola e a anilha **aumenta**, a distância ao solo da unidade de corte **diminui** e o ângulo de rotação da estrutura de suporte/unidade de corte (B) **aumenta**.

3

Instalar as unidades de corte Modelos 03863 e 03864

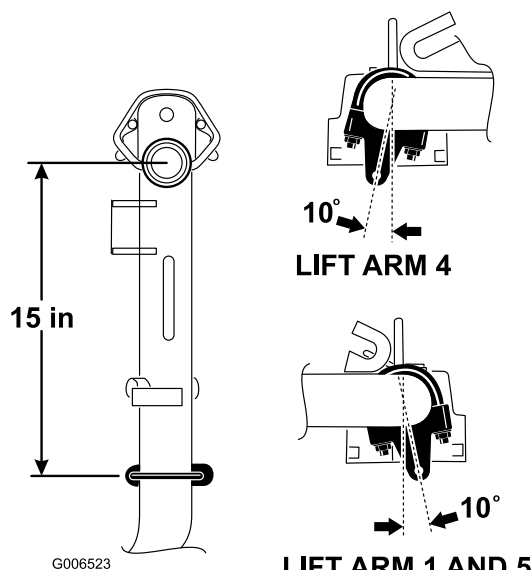
Peças necessárias para este passo:

5/7	Corrente de elevação
5/7	Suporte da corrente
5/7	Cavilha em U
10/14	Porca
5/7	Parafuso
5/7	Anilha
5/7	Porca
5/7	Anel de retenção grande

Montar os apoios da inclinação e as correntes

Monte um suporte da corrente em cada braço de elevação com uma cavilha em U e 2 porcas. Posicione os suportes da seguinte forma:

1. Nos braços de elevação nº 1, nº 4 e nº 5, posicione os suportes da corrente e as cavilhas em U 381 mm atrás do centro da articulação (Figura 9). Nos braços de elevação nº 1 e nº 5, os suportes devem ser rodados 10 graus para a direita na vertical (Figura 9). No braço de elevação nº 4, o suporte deve ser rodado 10 graus para a esquerda na vertical (Figura 9).

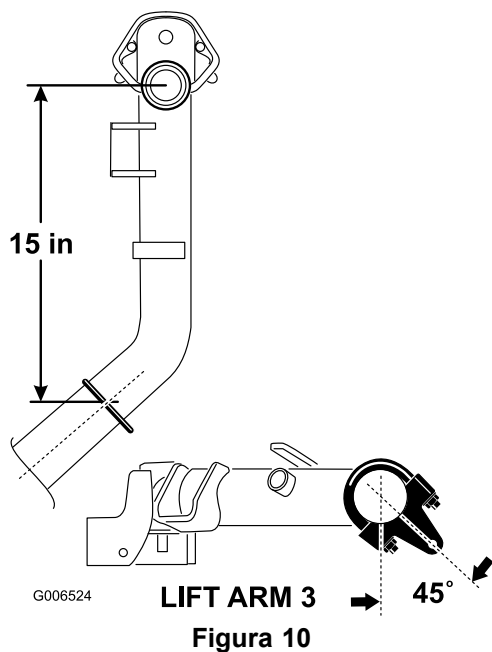


G006523

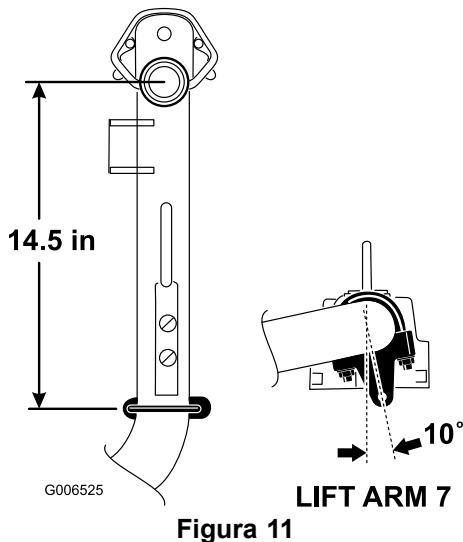
LIFT ARM 4
LIFT ARM 1 AND 5
Figura 9

2. Nos braços de elevação nº 2 e nº 3, posicione os suportes e as cavilhas em U 381 mm atrás do centro da

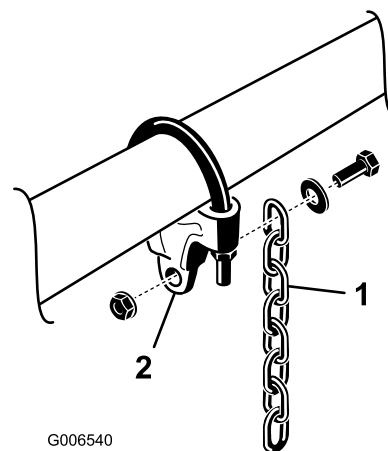
articulação (Figura 10). Rode os suportes 45 graus para o lado exterior da máquina.



- Nos braços de elevação nº 6 e nº 7, posicione os suportes e as cavilhas em U 368 mm atrás do centro da articulação (Figura 11). Rode os suportes 10 graus para o lado exterior da máquina.



- Aperte as cavilhas em U e as porcas com 51–65 N m.
- Monte uma corrente de elevação em cada suporte da corrente com um parafuso, uma anilha e uma porca, posicionando conforme indicado em Figura 12

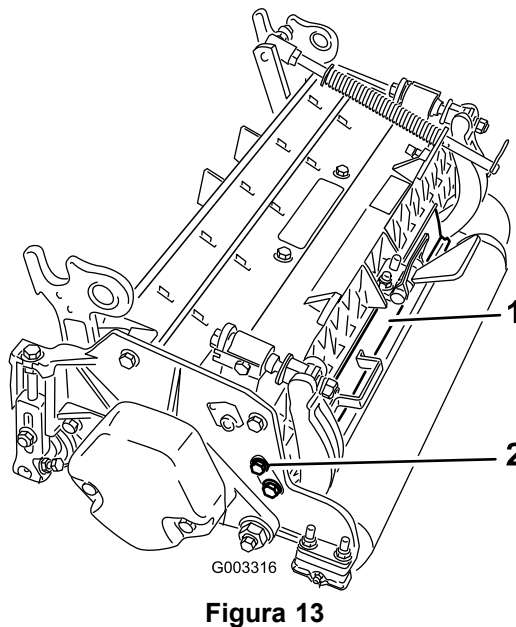


- Corrente de elevação
- Suporte da corrente

Afinar o resguardo traseiro

Na maior parte das condições, obtém-se a melhor dispersão quando o resguardo traseiro está fechado (descarga frontal). Quando as condições são difíceis ou húmidas, o resguardo traseiro pode ser aberto.

Para abrir o resguardo traseiro (Figura 13), desaperte o parafuso que prende o resguardo à placa do lado esquerdo, rode o resguardo para a posição aberta e aperte o parafuso.



- Resguardo traseiro
- Parafuso

Monte os contrapesos

Todas as unidades de corte são expedidas com o contrapeso instalado na extremidade esquerda da unidade de corte. Recorra ao seguinte diagrama para determinar a posição dos contrapesos e motores do cilindro.

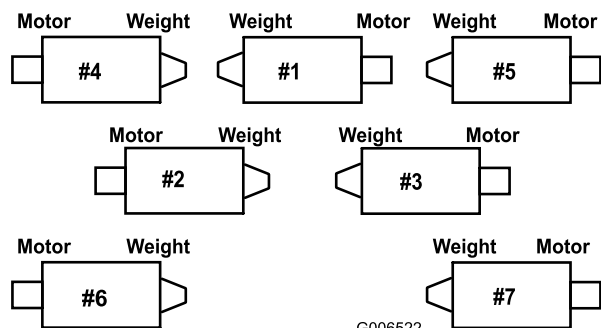


Figura 14

1. Nas unidades de corte n° 2, n° 4 e n° 6, remova os 2 parafusos que prendem o contrapeso à extremidade esquerda da unidade de corte. Remova o contrapeso (Figura 15).

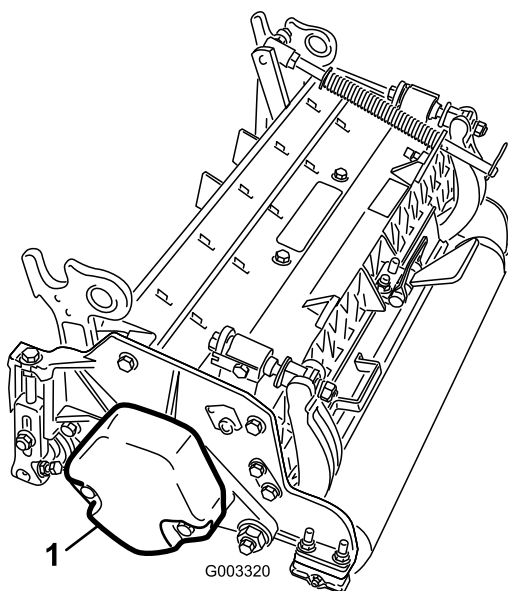


Figura 15

1. Contrapeso

2. Na extremidade direita da unidade de corte, retire o tampão de plástico da caixa de rolamentos (Figura 16).
3. Retire os 2 parafusos da placa do lado direito (Figura 16).

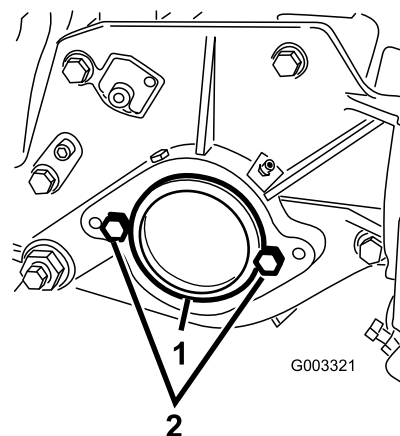


Figura 16

1. Tampão de plástico
2. Parafuso (2)

4. Instale o contrapeso na extremidade direita da unidade de corte com os 2 parafusos previamente retirados.
5. Instale os 2 parafusos de montagem do motor do cilindro na placa do lado esquerdo da unidade de corte (Figura 16).

Montar as unidades de corte

1. Introduza uma anilha de encosto no eixo horizontal da articulação como mostrado em Figura 17.

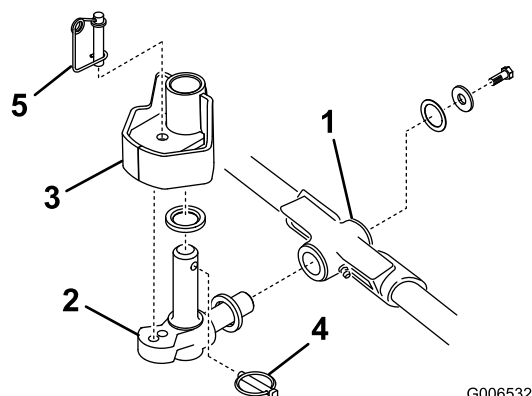


Figura 17

1. Estrutura de suporte
2. Articulação
3. Placa de direção do braço de elevação
4. Pino de sujeição
5. Pino de bloqueio da direção

2. Introduza o eixo horizontal da articulação no tubo de montagem da estrutura de suporte (Figura 17).
3. Fixe a articulação na estrutura de suporte com uma anilha de encosto, uma anilha chata e um parafuso de cabeça flangeada (Figura 17).
4. Introduza uma anilha de encosto no eixo vertical da articulação (Figura 17).
5. Se tiver sido removido, introduza o eixo vertical da articulação no encaixe de eixo do braço de elevação

(Figura 17). Posicione a articulação entre os dois amortecedores de centragem de borracha existentes no lado de baixo da placa de direção do braço de elevação.

6. Introduza o pino de sujeição no orifício cruzado existente no eixo da articulação (Figura 17).
7. Prenda a corrente do braço de elevação ao suporte da corrente da unidade de corte (Figura 18) com o pino de encaixe da seguinte forma:
 - A. Nas unidades de corte nº 1, 4, 5, 6 e 7, utilize apenas 6 elos da corrente.
 - B. Nas unidades de corte nº 2 e 3, use os 7 elos da corrente.

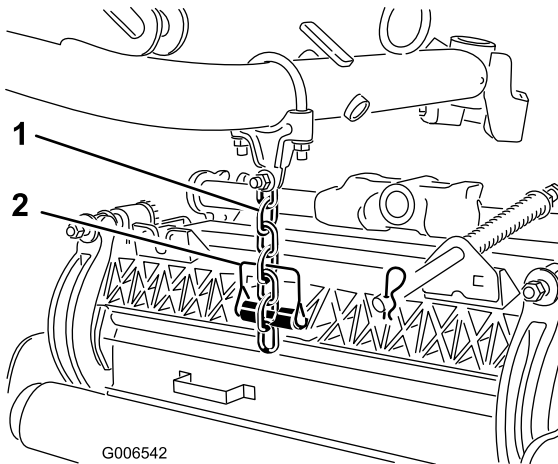


Figura 18

1. Corrente de elevação
2. Pino de encaixe

8. Revista o veio estriado do motor do cilindro com massa lubrificante limpa.
9. Lubrifique o O-ring do motor do cilindro e instale-o na flange do motor.
10. Instale o motor rodando-o no sentido dos ponteiros do relógio de forma a que as flanges do motor se afastem dos parafusos (Figura 19). Rode o motor no sentido contrário aos ponteiros do relógio até que as flanges envolvam os parafusos e apertem os parafusos.

Importante: Certifique-se de que os tubos do motor dos cilindros não estão torcidos, vincados ou em risco de ficarem entalados.

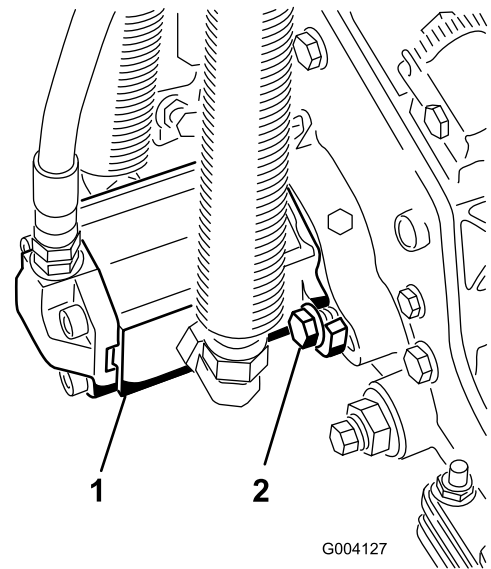


Figura 19

1. Motor da transmissão do cilindro
2. Parafuso

Nota: Se a posição da unidade de corte tiver que estar fixa, introduza o pino de bloqueio da direção no orifício de montagem da articulação (Figura 17).

11. Fixe o cabo da mola em volta da parte inferior do pino de bloqueio da direção (Figura 17).

Ajustar a mola de compensação da relva

Os tratores são configurados em fábrica de forma adequada a maior parte das aplicações de corte de aplanção.

Estão disponíveis os seguintes ajustes para a melhor adaptação da máquina à aplicação a que se destina:

A mola de compensação (Figura 20) transfere peso do rolo dianteiro para o rolo traseiro. Isto ajuda a reduzir o efeito ondulado na relva, também conhecido como “bobbing”.

Importante: Faça ajustes na mola com a unidade de corte montada na unidade de tração e descida até ao nível do chão da oficina.

1. Aperte a porca de bloqueio na parte posterior da haste da mola até que a folga (C) entre a parte posterior do suporte da mola e a parte da frente da anilha seja de 51 mm (Figura 20).

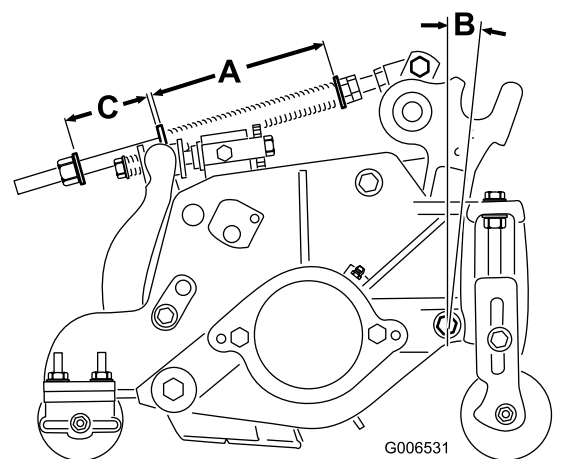


Figura 20

2. Aperte as porcas sextavadas na extremidade dianteira da haste da mola até que o comprimento da mola em compressão (A) seja de 159 mm (Figura 20).

Nota: Quando trabalhar em terrenos agrestes diminua o comprimento da mola em 13 mm. O acompanhamento do solo fica ligeiramente diminuído.

Nota: À medida que o comprimento da mola em compressão (A) **diminui**, a transferência de peso do rolo dianteiro para o rolo traseiro **aumenta** e o ângulo de rotação da estrutura de suporte/unidade de corte (B) **diminui**.

Nota: À medida que a folga (C) entre o suporte da mola e a anilha **aumenta**, a distância ao solo da unidade de corte **diminui** e o ângulo de rotação da estrutura de suporte/unidade de corte (B) **aumenta**.

Nota: Ao cortar relevados ondulados, aumente o comprimento de mola comprimida (A) e a largura da folga (C) 13 mm (Figura 20).

4

Ajustes alternativos na unidade de corte

Nenhuma peça necessária

Procedimento

As máquinas são configuradas na fábrica de forma adequada para a maior parte das aplicações de corte de aplainação. Vários ajustes de afinação da máquina, para determinadas aplicações, estão incluídos na secção Manutenção da unidade de corte:

- Ajuste do nível de abaixamento da unidade de corte
Ajusta a velocidade para baixar as unidades de corte.
- Ajuste da altura de elevação das unidades de corte frontais exteriores
Ajusta a altura da viragem das unidades de corte frontais exteriores para permitir uma maior distância ao solo em terrenos muito acidentados.
- Ajuste do curso das três unidades de corte frontais
Ajusta o curso descendente das três unidades de corte frontais para poder deslocar-se em terrenos muito acidentados.

5

Adicionar carga traseira

Peças necessárias para este passo:

45 kg	Cloreto de cálcio (obtido separadamente)
1	Kit de pesos traseiros, peça nº 104–1478 (obtido separadamente)

Procedimento

Para respeitar as normas CEN EN 836:1997, ISO 5395:1990 e ANSI B71.4-2004, adicione uma carga de 45 kg de cloreto de cálcio nas rodas traseiras e instale o kit de pesos traseiros (peça nº 104-1478).

Importante: Se uma roda com cloreto de cálcio tiver um furo, deve retirar a máquina do relvado o mais rapidamente possível. Para evitar quaisquer danos na relva, molhe imediatamente com água.

6

Instalação dos autocolantes CE

Peças necessárias para este passo:

4	Autocolantes CE
2	Certificado CE

Procedimento

Se utilizar a máquina num país da CE, coloque os autocolantes CE fornecidos acima dos autocolantes ANSI correspondentes que estão na máquina. Guarde os certificados CE num local seguro.

7

Leitura dos manuais e armazenamento das peças adicionais

Peças necessárias para este passo:

1	Manual do utilizador
1	Manual de utilização do motor
1	Catálogo de peças
1	Material de formação do utilizador
1	Visor ACE de diagnóstico
1	Chaves de ignição na argola
1	Chave do capot
2	Parafuso
2	Porca de orelhas

Procedimento

1. Leia os manuais.
2. Veja os materiais de formação do utilizador.
3. O visor ACE de diagnóstico permite diagnosticar avarias da máquina. Guarde-o num local seguro.

Descrição geral do produto

Comandos

Pedal de tração

O pedal de tração (Figura 21) permite controlar o avanço e recuo da máquina. Carregue na parte de cima do pedal para avançar e na parte de trás para recuar. A velocidade depende da pressão exercida sobre o pedal. Para obter a velocidade máxima sem carga, carregue no pedal a fundo com o regulador na posição FAST (rápido).

Para parar, reduza a pressão exercida sobre o pedal, até que este volte à posição central.

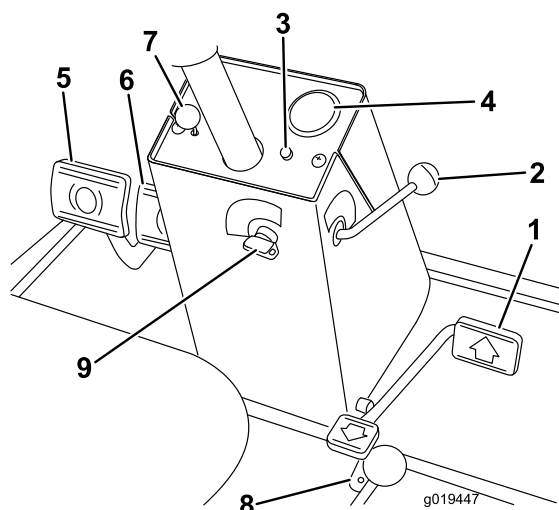


Figura 21

- | | |
|--|--|
| 1. Pedal de tração | 6. Bloqueio do travão de mão |
| 2. Limitador de velocidade para a frente | 7. Pino de bloqueio |
| 3. Luz de diagnóstico vermelha | 8. Limitador da velocidade de marcha-atrás |
| 4. Velocímetro | 9. Ignição |
| 5. Pedais de travão | |

Limitador de velocidade para a frente

Efetue o ajuste do limitador de velocidade para a frente (Figura 21) para limitar o curso do pedal de tração e manter uma velocidade de corte constante.

Luz de diagnóstico vermelha

A luz de diagnóstico vermelha (Figura 21), localizada na coluna de direção, é utilizada para indicar várias situações diferentes. Ao ligar a máquina, a luz acende-se quando as velas de incandescência forem activadas.

Se a luz piscar durante a operação, pode indicar uma das seguintes situações:

- A máquina está a ser utilizada a uma velocidade superior à velocidade inicialmente programada no ECU.
- Foi detectada uma avaria elétrica (saída aberta ou em curto circuito).
- Foi detectada uma fuga hidráulica (apenas se o detector de fugas de proteção da relva estiver instalado na máquina)
- Foi detectada um erro de comunicação (apenas se o detector de fugas de proteção da relva estiver instalado na máquina)

Ignição

A ignição (Figura 21) tem três posições: Off, On/Pré-aquecimento e arranque.

Velocímetro

O velocímetro (Figura 21) indica a velocidade de deslocação da máquina.

Pedais de travão

Existem dois pedais de travão (Figura 21) para controlar individualmente a tração das rodas, para ajudar nas mudanças de direção, estacionamento, assim como para auxiliar uma melhor tração numa inclinação. Um pino de bloqueio liga os dois pedais, em caso de utilização do travão de mão e em operações de transporte.

Bloqueio do travão de mão

O botão que se encontra no lado esquerdo da consola permite ativar o bloqueio do travão de mão (Figura 21). Para engatar o travão de mão, ligue os pedais com o pino de bloqueio, pressione os dois pedais e puxe o bloqueio do travão de mão. Para libertar o travão de mão, deverá pressionar os pedais até que o bloqueio do travão de mão desengate.

Limitador da velocidade de marcha-atrás

Efetue o ajuste parafuso (Figura 21) para limitar o curso do pedal de tração em marcha-atrás.

Alavanca de controlo de subida/descida das unidades de corte (Joystick)

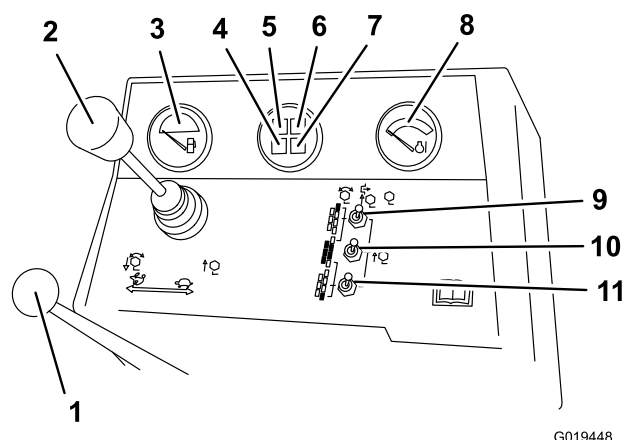
A alavanca (Figura 22 e Figura 23) sobe e desce as unidades de corte e aciona e bloqueia os cilindros.

Indicador de combustível

O indicador de combustível (Figura 22 e Figura 23) indica o nível de combustível no depósito.

Luz de aviso da pressão do óleo do motor

Esta luz (Figura 22 e Figura 23) indica uma pressão do óleo do motor demasiado baixa.



G019448

Figura 22

Modelos 03808 e 03813

- | | |
|---|---|
| 1. Alavanca do regulador | 7. Luz indicadora das velas de incandescência |
| 2. Alavanca de controlo de subida/descida das unidades de corte | 8. Indicador de temperatura do líquido de arrefecimento do motor |
| 3. Indicador de combustível | 9. Interruptor de activação/desactivação (7), posterior direito |
| 4. Indicador de carga | 10. Interruptor de activação/desactivação (principal) |
| 5. Luz de aviso da pressão do óleo do motor | 11. Interruptor de activação/desactivação (6), posterior esquerdo |
| 6. Luz de aviso da temperatura do líquido de arrefecimento do motor | |

Alavanca do regulador

Mova a alavanca (Figura 22 e Figura 23) para a frente para aumentar a velocidade do motor e para trás para a diminuir.

Luz de aviso da temperatura do líquido de arrefecimento do motor

A luz (Figura 22 e Figura 23) acende-se e o motor é desactivado quando o líquido de arrefecimento atingir uma temperatura demasiado elevada.

Luz indicadora das velas de incandescência

Quando a luz indicadora (Figura 22 e Figura 23) se acender, indica que as velas de incandescência se encontram activadas.

Indicador de carga

O indicador de carga ([Figura 22](#) e [Figura 23](#)) acende-se quando se verifica uma avaria no circuito de carregamento do sistema.

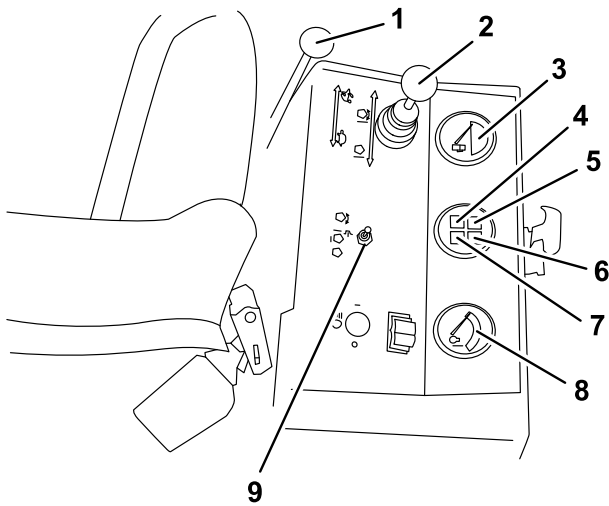


Figura 23

Modelos 03806, 03807 e 03812

- | | |
|---|---|
| 1. Alavanca do regulador | 6. Luz de aviso da temperatura do líquido de arrefecimento do motor |
| 2. Alavanca de controlo de subida/descida das unidades de corte | 7. Luz indicadora das velas de incandescência |
| 3. Indicador de combustível | 8. Indicador de temperatura do líquido de arrefecimento do motor |
| 4. Indicador de carga | 9. Interruptor de activação/desactivação (principal) |
| 5. Luz de aviso da pressão do óleo do motor | |

Interruptores de activação/desactivação

Os interruptores de activação/desactivação ([Figura 22](#) e [Figura 23](#)) são utilizados juntamente com a alavanca de controlo de subida/descida das unidades de corte (Joystick) para operar os cilindros. Os cilindros podem ser levantados mas não podem ser baixados quando está na posição intermédia.

Contador de horas

O contador de horas ([Figura 24](#)) mostra o número total de horas de funcionamento da máquina.

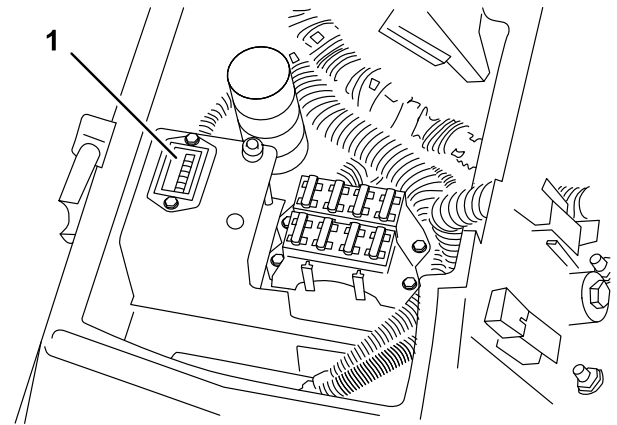


Figura 24

1. Contador de horas

Manípulos de rectificação

Os manípulos de rectificação ([Figura 25](#)) são utilizados juntamente com a alavanca de controlo de subida/descida das unidades de corte para operações de rectificação. Consulte Rectificação em [Manutenção da unidade de corte \(página 57\)](#).

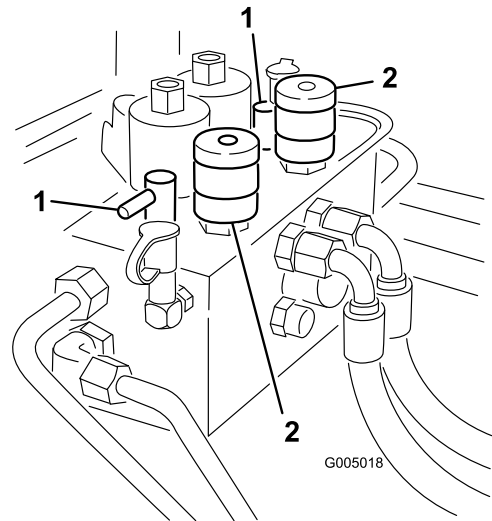


Figura 25

1. Manípulos de rectificação 2. Manípulos de controlo dos cilindros

Controlos da velocidade dos cilindros

Controla as RPM das unidades de corte dianteiras e traseiras ([Figura 25](#)). Posição 1 destinada à rectificação. As restantes regulações destinam-se às operações de corte. Para obter informações sobre as definições adequadas, veja o autocolante debaixo do banco.

Banco

A alavanca de ajuste do banco (Figura 26) permite um ajuste de 10 cm para a frente e para trás. O manípulo de ajuste do banco (Figura 26) ajusta o banco para o peso do operador. Para ajustar o banco para a frente e para trás, empurre a alavanca existente no lado esquerdo do banco para fora. Depois de mover o banco para a posição pretendida, solte a alavanca para fixar o banco em posição. Para ajustar de acordo com o peso do operador, rode o manípulo de tensão da mola no sentido dos ponteiros do relógio para aumentar a tensão e no sentido oposto ao dos ponteiros do relógio para diminuir a tensão.

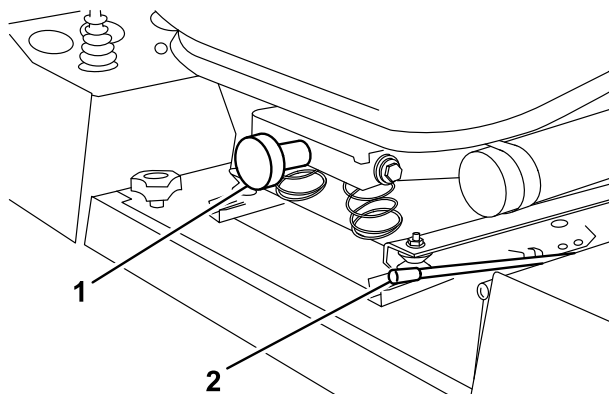
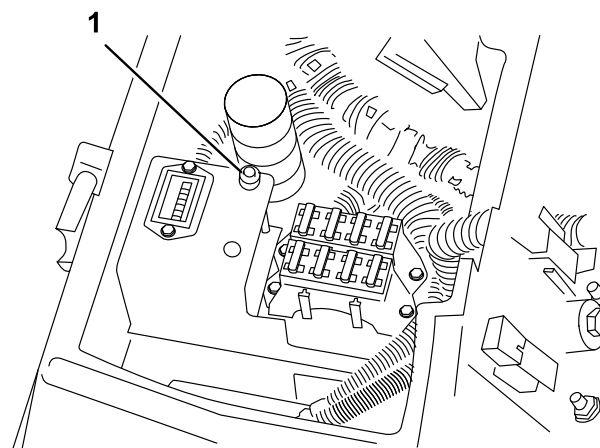


Figura 26

G019451

1. Manípulo de ajuste do banco

2. Alavanca de ajuste do banco



G019452

Figura 27

1. Luz de diagnóstico verde

Quando a luz de diagnóstico do controlador pisca, foi detetado um dos seguintes problemas pelo controlador:

- Uma das saídas entrou em curto-circuito.
- Uma das saídas está aberta.

Utilizando o visor de diagnóstico, determine qual a saída com a avaria e consulte Verificação dos interruptores de segurança.

Se a luz de diagnóstico não estiver acesa quando a chave da ignição estiver na posição On, isto significa que o controlador eletrónico não está a funcionar. As causas possíveis são:

- O circuito não está ligado.
- A lâmpada está fundida.
- Os fusíveis estão queimados.
- Bateria descarregada

Verifique as ligações elétricas, os fusíveis de entrada e a lâmpada da luz de diagnóstico para determinar a avaria. Certifique-se de que o conector do circuito está ligado ao conector de fios.

Luz de diagnóstico verde

A máquina está equipada com uma luz de diagnóstico que indica se o controlador eletrónico está a funcionar correctamente. A luz de diagnóstico verde (Figura 27) está localizada por baixo do painel de controlo, junto ao bloco de fusíveis. Quando o controlador eletrónico está a funcionar correctamente e a chave na ignição é colocada na posição On, a luz de diagnóstico do controlador acende-se. A luz pisca se o controlador detectar uma avaria no sistema elétrico. A luz pára de piscar e é automaticamente reinicializada quando a chave na ignição é colocada na posição OFF.

Visor ACE de diagnóstico (opcional)

A máquina está equipada com um controlador eletrónico que controla a maior parte das funções da máquina. O controlador determina qual a função necessária para os diversos interruptores de entrada (ou seja, interruptor do banco, ignição, etc.) e ativa as saídas para acionar os solenóides ou relés para a função da máquina em questão.

Para que o controlador eletrónico controle a máquina como pretendido, cada um dos interruptores de entrada, solenóides de saída e relés têm que ser ligados e estar a funcionar correctamente.

O visor ACE de diagnóstico é uma ferramenta que ajuda o utilizador a verificar as funções elétricas da máquina.

Especificações

Nota: As especificações e o desenho do produto estão sujeitos a alterações sem aviso prévio.

Largura de corte, modelo 03806, 03807 e 03812	244 cm
Largura de corte, modelo 03808 e 03813	338 cm
Largura total, transporte	226 cm
Largura total, operacional	279 cm
Comprimento total	305 cm
Altura com ROPS instalados	213 cm
Peso*, modelo 03806	1.451 kg
Peso*, modelo 03807 e 03812	1.496 kg
Peso*, modelo 03807 e 03812	1.792 kg
* Com unidades de corte de 5 lâminas e níveis máximos de fluidos.	

Engates/acessórios

Está disponível uma seleção de engates e acessórios aprovados pela Toro para utilização com a máquina, para melhorar e expandir as suas capacidades. Contacte o serviço de assistência autorizado ou distribuidor autorizado ou vá a www.toro.com para obter uma lista de todos os engates e acessórios aprovados.

Funcionamento

Nota: Determine os lados direito e esquerdo da máquina a partir da posição normal de utilização.

Verificação do óleo do motor

Intervalo de assistência: Em todas as utilizações ou diariamente

O motor já é enviado com óleo no cárter; no entanto, o nível de óleo deverá ser verificado antes e depois de ligar o motor pela primeira vez.

A capacidade do cárter é de cerca de 7 litros com o filtro.

Utilize óleo de motor de alta qualidade que satisfaça as seguintes especificações:

- Nível de classificação API necessário: CH-4, CI-4 ou superior.
- Óleo preferido: SAE 15W-40 (acima de -18 °C)
- Óleo alternativo: SAE 10W-30 ou 5W-30 (todas as temperaturas)

Nota: O óleo Toro Premium Engine encontra-se disponível no seu distribuidor na viscosidade 15W-40 ou 10W-30. Consulte o catálogo das peças para saber quais são os números destas peças.

Nota: A melhor altura para verificar o nível de óleo do motor será quando o motor estiver frio antes do dia de trabalho começar. Se já tiver funcionado, espere 10 minutos até o óleo voltar para o reservatório e verifique depois. Se o nível de óleo estiver exatamente na marca ou abaixo da marca “Add” (adicionar) na vareta, adicione óleo até o nível atingir a marca “Full” (cheio). NÃO ENCHA DEMASIADO. Se o nível de óleo se encontrar entre as marcas “Full” (cheio) e “Add” (adicionar), não é necessário adicionar óleo.

- Coloque a máquina numa superfície nivelada. Abra o trinco do capot e levante-o (Figura 28).

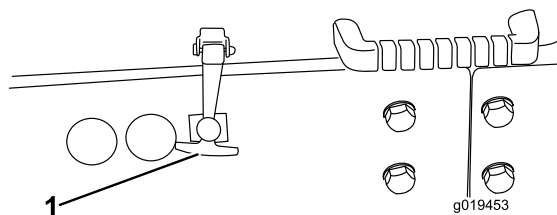
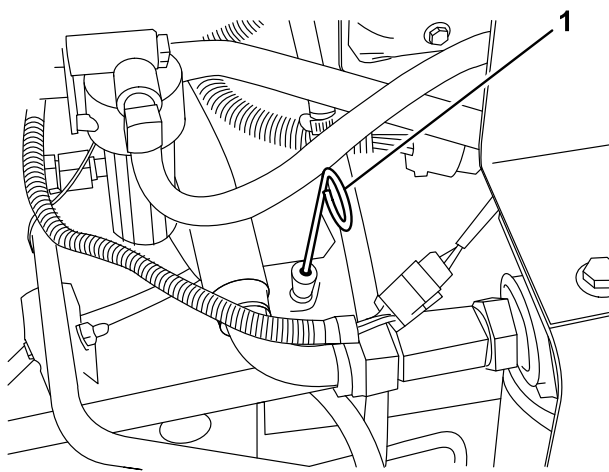


Figura 28

- Trinco do capot
- Retire a vareta (Figura 29), limpe-a e volte a colocá-la. Retire-a novamente e verifique o nível do óleo: o nível de fluido deve situar-se na marca FULL (cheio) da vareta.

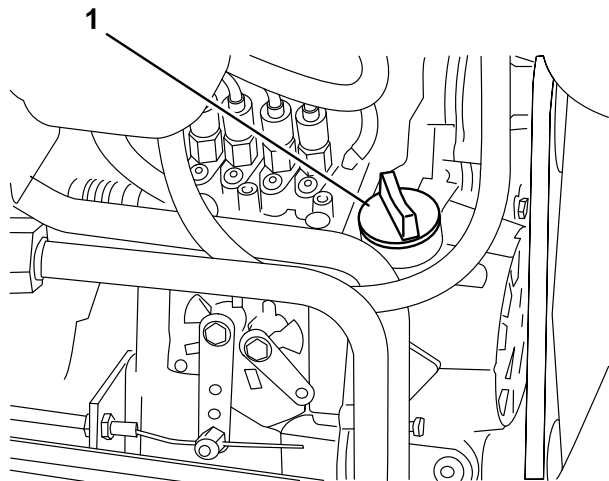


G019454

Figura 29

1. Vareta

3. Se o nível de óleo estiver baixo, retire o tampão de enchimento (Figura 30) e adicione óleo, o suficiente para elevar o nível até à marca FULL (cheio) gravada na vareta. Não encha demasiado.



G019455

Figura 30

1. Tampão de enchimento

4. Volte a colocar o tampão de enchimento.
5. Feche o capot e o trinco.

Verificação do sistema de arrefecimento

Intervalo de assistência: Em todas as utilizações ou diariamente

Remova diariamente os detritos do painel, dos dispositivos de arrefecimento de óleo e da parte da frente do radiador; efetue essa operação com maior frequência em condições de trabalho mais poeirentas ou de maior sujidade; consulte Remoção de detritos em Manutenção do sistema de arrefecimento.

O sistema de arrefecimento está cheio com uma solução de 50/50 de água e anti-congelante etileno glicol. Verifique o nível do líquido de arrefecimento existente no radiador e no depósito secundário no início de cada dia de trabalho, antes de ligar o motor. A capacidade do sistema de arrefecimento é de 9,4 litros.

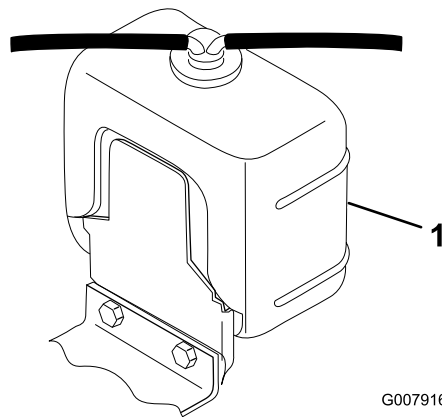
⚠ CUIDADO

Se o motor se encontrar quente quando retirar a tampa do radiador, poderá sofrer queimaduras provocadas pela expulsão do líquido sob pressão.

Deixe o motor arrefecer pelo menos 15 minutos ou até que o tampão do radiador esteja a uma temperatura a que se possa tocar sem sofrer queimaduras.

1. Retire cuidadosamente as tampas do radiador e do depósito de expansão (Figura 31).
2. Verifique o nível de líquido de arrefecimento no radiador e no depósito de expansão (Figura 31).

O radiador deve ser enchido de líquido até ao cimo do tubo de enchimento e o nível de líquido no depósito de expansão deve atingir a marca “Full” (cheio).



G007916

Figura 31

1. Depósito de expansão

3. Encha o depósito de expansão até à marca “Full” (cheio) e o radiador até ao cimo do tubo de enchimento. **Não encha demasiado o depósito de expansão.**

Nota: se existir ar no sistema, retire o tampão de ventilação (Figura 32) localizado na parte de cima do depósito do radiador para que o ar saia. Volte a colocar o tampão de ventilação utilizando um vedante de Teflon.

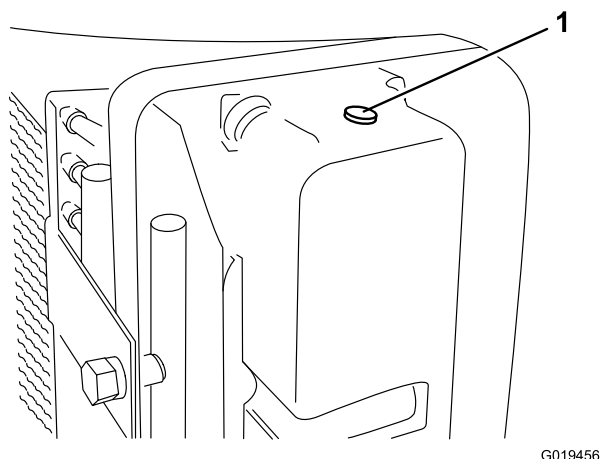


Figura 32

1. Tampão de ventilação

4. Volte a montar os tampões no radiador e no depósito de expansão.
5. Feche o capot e o trinco.

Enchimento do depósito de combustível

Capacidade do depósito de combustível: 57 litros

⚠ PERIGO

Em determinadas condições, o gasóleo e respetivos gases podem tornar-se inflamáveis e explosivos. Um incêndio ou explosão de combustível poderá provocar queimaduras e danos materiais.

- Utilize sempre um funil e encha o depósito de combustível no exterior, numa zona aberta, quando o motor se encontrar desligado e frio. Limpe todo o combustível derramado.
- Não encha completamente o depósito de combustível. Adicione gasolina ao depósito de combustível até que o nível se encontre 25 mm abaixo do fundo do tubo de enchimento. Este espaço no depósito permite a expansão do combustível.
- Não fume quando se encontrar próximo de combustível e mantenha-se afastado de todas as fontes de chama ou faíscas que possam inflamar os vapores existentes nesse meio.
- Guarde o combustível num recipiente limpo e seguro e mantenha-o sempre bem fechado.

Use apenas gasóleo limpo ou biodiesel com baixo conteúdo (<500 ppm) ou ultra baixo conteúdo (<15 ppm) de enxofre. A classificação mínima de cetane deve ser 40. Adquira

combustível em quantidades que possam ser usadas no prazo de 180 dias para assegurar a pureza do combustível.

Utilize gasóleo de Verão (N.º 2-D) a temperaturas superiores a -7 °C e gasóleo de Inverno (N.º 1-D ou mistura N.º 1-D/2-D) abaixo de -7 °C. A utilização de gasóleo de Inverno a temperaturas inferiores proporciona um ponto de inflamação mais baixo e características de fluxo frio que facilitam o arranque e reduzem a obstrução do filtro de combustível.

A utilização de gasóleo de Verão acima de -7 °C contribui para uma maior duração da bomba de combustível e maior potência quando comparado com o gasóleo de Inverno.

Importante: Não utilize querosene nem gasolina em vez de gasóleo. A não observação desta precaução danifica o motor.

⚠ AVISO

O combustível pode ser prejudicial ou mesmo fatal quando ingerido. A exposição prolongada a vapores pode provocar lesões graves ou doenças.

- Evite inalar vapores durante muito tempo.
- Mantenha a cara afastada do bico e do depósito de combustível ou da abertura do condicionador.
- Mantenha o combustível afastado dos olhos e da pele.

Preparado para Biodiesel

Esta máquina também pode usar um combustível com mistura de biodiesel de até B20 (20% biodiesel, 80% petrodiesel). A parte de petrodiesel deve ter baixo teor ou ultra baixo teor de enxofre. Tome as seguintes precauções:

- A parte de biodiesel do combustível tem de cumprir as especificações ASTM D6751 ou EN 14214.
- A composição do gasóleo de mistura deve cumprir a ASTM D975 ou EN 590.
- As superfícies pintadas podem ser danificadas pelas misturas de biodiesel.
- Utilize misturas B5 (conteúdo de biodiesel de 5%) ou inferiores no tempo frio.
- Verifique os vedantes, tubos e juntas em contacto com o combustível, uma vez que podem degradar-se ao longo do tempo.
- Pode ocorrer obstrução do filtro durante algum tempo após mudar para misturas de biodiesel.
- Contacte o distribuidor se desejar mais informações sobre o biodiesel.

⚠ PERIGO

Em determinadas circunstâncias, o combustível é extremamente inflamável e explosivo. Um incêndio ou explosão provocado(a) por combustível pode resultar em queimaduras e danos materiais.

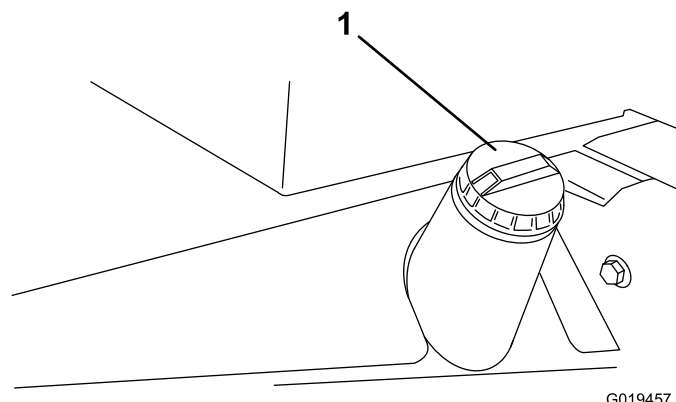
- Encha o depósito de combustível no exterior, num espaço aberto, quando o motor estiver frio. Limpe todo o combustível derramado.
- Nunca encha o depósito de combustível num atrelado fechado.
- Não fume quando se encontrar próximo de combustível e mantenha-se afastado de todas as fontes de chama ou faíscas que possam inflamar os vapores existentes nesse meio.
- Guarde a gasolina num recipiente aprovado e mantenha-a longe do alcance das crianças. Nunca adquira mais do que o combustível necessário para 30 dias.
- Não utilize a máquina sem que todos os componentes do sistema de escape estejam corretamente montados e em boas condições de funcionamento.

⚠ PERIGO

Em determinadas condições durante o abastecimento, pode ser libertada eletricidade estática que provoca uma faísca que pode inflamar os vapores do combustível. Um incêndio ou explosão provocado(a) por combustível pode resultar em queimaduras e danos materiais.

- Coloque sempre os recipientes de combustível no chão, longe do veículo, antes de os encher.
- Não encha os recipientes de combustível no interior de uma carrinha, outro veículo ou um atrelado, porque os revestimentos do interior ou a cobertura de plástico da carrinha podem isolar o recipiente e abrandar a perda de energia estática do mesmo.
- Sempre que possível, retire a máquina do veículo ou do atrelado e encha o depósito da máquina com as respetivas rodas no chão.
- Se tal não for possível, abasteça a máquina no veículo ou no atrelado a partir de um recipiente portátil e não do bico de abastecimento normal.
- Se for necessário utilizar um bico de abastecimento, mantenha-o em contacto permanente com o anel exterior do depósito de combustível ou com a abertura do recipiente até concluir a operação.

1. Estacione a máquina numa superfície nivelada.
2. Utilize um pano limpo para limpar a zona em redor da tampa do depósito de combustível.
3. Retire a tampa do depósito de combustível (Figura 33).



G019457

Figura 33

1. Tampa do depósito de combustível

4. Encha o depósito até que o nível do gasóleo atinja a parte inferior do tubo de enchimento.
5. Aperte novamente a tampa no depósito de combustível após o seu enchimento.

Nota: Se for possível, encha o depósito de combustível após cada utilização. Isto minimiza uma eventual formação de condensação dentro do depósito de combustível.

Verificar o fluido hidráulico

Intervalo de assistência: Em todas as utilizações ou diariamente

O reservatório da máquina é enchido na fábrica com aproximadamente 32 litros de fluido hidráulico de grande qualidade. Verifique o nível de fluido hidráulico antes de ligar o motor pela primeira vez e diariamente, a partir daí. O fluido de substituição recomendado é o seguinte:

Fluido hidráulico Toro Premium All Season (Disponível em recipientes de 19 litros ou tambores de 208 litros).

Consulte o catálogo das peças ou o distribuidor Toro para saber quais são os números destas peças. Outros fluidos são aceites, desde que possam utilizar-se outros fluidos desde que satisfaçam todas as seguintes propriedades de material e especificações industriais. Não recomendamos a utilização de fluido sintético. Consulte o seu distribuidor de lubrificantes para adquirir um produto satisfatório. Nota: A Toro não assume a responsabilidade por danos causados devido ao uso de substitutos inadequados, pelo que recomendamos a utilização exclusiva de produtos de fabricantes com boa reputação no mercado.

Fluido hidráulico anti-desgaste com índice de viscosidade elevada/ponto de escoamento baixo, ISO VG 46

Propriedades do material:

Viscosidade, ASTM D445 cSt @ 40 °C 44 até 48
cSt @ 100 °C 7,9 até 8,5

Índice de viscosidade ASTM D2270	140 para 160
Ponto de escoamento, ASTM D97	-37 °C até -45 °C

Especificações industriais:

Vickers I-286-S (nível de qualidade), Vickers M-2950-S (nível de qualidade), Denison HF-0

Importante: O fluido multi-graduado ISO VG 46 proporciona uma performance otimizada num amplo leque de temperaturas. Para utilização a temperaturas elevadas constantes, entre 18 °C e 49 °C, o fluido hidráulico ISO VG 68 proporciona um desempenho melhorado.

Fluido hidráulico biodegradável Premium - MobilEAL EnviroSyn 46H

Importante: Mobil EAL EnviroSyn 46H é o único fluido biodegradável sintético aprovado pela Toro. Este fluido é compatível com os elastómeros utilizados nos sistemas hidráulicos da Toro e é adequado a uma vasta gama de condições térmicas. Este fluido é compatível com óleos minerais convencionais, mas para um desempenho e biodegradabilidade máximos deve remover totalmente o fluido convencional do sistema hidráulico. O óleo encontra-se disponível em contentores de 19 litros ou tambores de 208 litros junto do seu distribuidor Mobil.

Importante: A maioria dos fluidos são incolores, o que dificulta a deteção de fugas. Encontra-se à sua disposição um aditivo vermelho para o óleo do sistema hidráulico, em recipientes de 20 ml. Um recipiente é suficiente para 15 a 22 litros de óleo hidráulico. Poderá encomendar a peça n.º 44-2500 ao seu distribuidor Toro.

1. Coloque a máquina numa superfície nivelada, baixe as unidades de corte e desligue o motor.
2. Limpe a zona em redor do tubo de enchimento e da tampa do depósito hidráulico (Figura 34). Retire a tampa do tubo de enchimento.

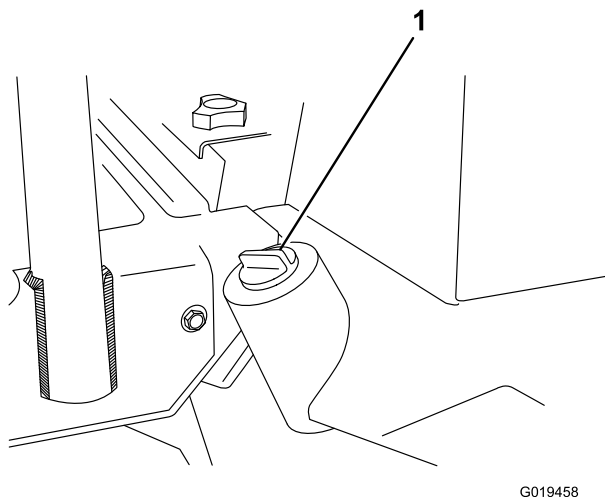


Figura 34

1. Tampa do depósito hidráulico

3. Retire a vareta do tubo de enchimento e limpe-a com um pano limpo. Introduza a vareta no tubo de enchimento, retire-a e verifique o nível de fluido. O nível do fluido deve estar até 6 mm da marca da vareta.
4. Se o nível estiver baixo, adicione fluido suficiente para elevar o nível até à marca “Full” (cheio).
5. Coloque a vareta e a tampa no tubo de enchimento.

Verificação da pressão dos pneus

Intervalo de assistência: Em todas as utilizações ou diariamente

Os pneus são colocados sob pressão excessiva aquando do seu envio. Portanto, deve libertar algum ar para reduzir a pressão. A pressão de ar correcta nos pneus dianteiros e traseiros é de 1,03–1,38 bar.

Importante: Mantenha sempre uma pressão idêntica em todos os pneus, de modo a garantir uma boa qualidade de corte e um desempenho adequado da máquina. Não utilize uma pressão baixa nos pneus.

Verificação do contacto entre o cilindro e a lâmina de corte

Intervalo de assistência: Em todas as utilizações ou diariamente

Diariamente e antes de iniciar a operação, verifique o contacto entre a lâmina de corte e o cilindro, ainda que a qualidade de corte tenha sido considerada anteriormente aceitável. Tem de existir um contacto ligeiro entre a lâmina de corte e o cilindro, em todo o comprimento dos mesmos (consulte Ajuste do cilindro à lâmina de corte, no *Manual do utilizador* da unidade de corte).

Arranque e paragem

1. Sente-se no banco e não pressione o pedal de tração. Verifique se o travão de mão está engatado, se o pedal de tração está na posição Neutral, se o acelerador está na posição Slow e se o interruptor de activação/desactivação está na posição Disable.
2. Rode a chave da ignição para a posição On/Preheat (Ligada/Aquecimento prévio). Um temporizador automático controla o aquecimento prévio das velas durante 6 segundos aproximadamente. Depois do aquecimento prévio, rode a chave da ignição para a posição Start. O motor de arranque não deve funcionar durante mais de 15 segundos. Liberte a chave quando o motor arrancar. Se for necessário repetir a operação de aquecimento prévio, rode a chave para a posição Off e em seguida para a posição On/Preheat. Repita este procedimento, conforme necessário.

3. Faça funcionar o motor a uma velocidade intermédia até que este aqueça.
4. Para parar, coloque todos os controlos na posição Neutral e engate o travão de mão. Coloque novamente o acelerador na posição intermédia, rode a chave para a posição OFF e retire-a da ignição.

Importante: Deixe o motor a funcionar ao ralenti durante 5 minutos antes de o desligar, depois de uma operação com a carga total. O não cumprimento deste procedimento pode provocar avarias ao nível do carregador do turbo.

Nota: sempre que a máquina estiver estacionada (durante períodos de tempo curtos ou longos) as unidades de corte devem ser baixadas para o solo. Isto alivia a pressão do circuito do elevador e elimina o risco das unidades de corte serem baixadas acidentalmente.

Purga do sistema de combustível

1. Coloque a máquina numa superfície nivelada. Verifique se o depósito de combustível se encontra, pelo menos, meio cheio.
2. Destranque e levante o capot.

⚠ PERIGO

Em determinadas condições, o gasóleo e respetivos gases podem tornar-se inflamáveis e explosivos. Um incêndio ou explosão de combustível poderá provocar queimaduras e danos materiais.

- Utilize sempre um funil e encha o depósito de combustível no exterior, numa zona aberta, quando o motor se encontrar desligado e frio. Limpe todo o combustível derramado.
 - Não encha completamente o depósito de combustível. Adicione gasolina ao depósito de combustível até que o nível se encontre 25 mm abaixo do fundo do tubo de enchimento. Este espaço no depósito permite a expansão do combustível.
 - Não fume quando se encontrar próximo de combustível e mantenha-se afastado de todas as fontes de chama ou faíscas que possam inflamar os vapores existentes nesse meio.
 - Guarde o combustível num recipiente limpo e seguro e mantenha-o sempre bem fechado.
3. Abra o tampão de ventilação do filtro de combustível/separador de água (Figura 35).

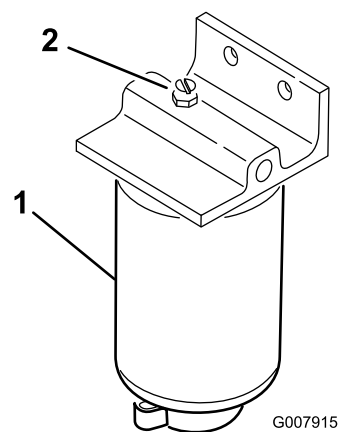


Figura 35

1. Filtro de combustível/separador de água
2. Tampão de ventilação

4. Rode a chave da ignição para a posição On (Ligar). Este procedimento activa a bomba de combustível elétrica, forçando a saída de ar em torno do tampão de ventilação. Mantenha a chave na posição On (ligar) enquanto não sair um fluxo contínuo de combustível em torno do tampão. Volte a apertar o tampão e rode a chave para a posição OFF.
5. Desaperte o parafuso de purga que se encontra na bomba de injeção de combustível (Figura 36).

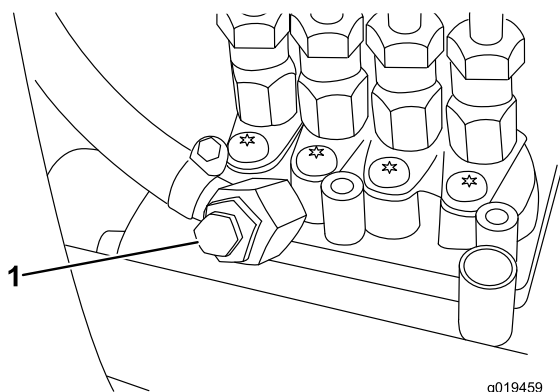


Figura 36

1. Parafuso de purga da bomba de injeção de combustível

6. Rode a chave da ignição para a posição On (Ligar). Este procedimento activa a bomba de combustível elétrica, forçando a saída de ar em torno do parafuso de purga. Mantenha a chave na posição On (Ligar) enquanto não sair um fluxo contínuo de combustível em torno do parafuso. Volte a apertar o parafuso e rode a chave para a posição Off.

Nota: Em condições normais, o motor deverá arrancar após a conclusão dos procedimentos de purga indicados acima. No entanto, se o motor não arrancar, é provável que ainda exista ar entre a bomba de injeção

e os injectores; consulte a secção Purga de ar dos injectores na secção Manutenção.

Transportar a máquina

Utilize um atrelado para trabalhos pesados ou um camião para transportar a máquina. Verifique se o atrelado ou camião tem todos os travões, iluminação e sinalização necessários exigidos por lei. Leia atentamente todas as instruções de segurança. Esta informação contribui para evitar acidentes ao condutor, à sua família, a animais e a terceiros.

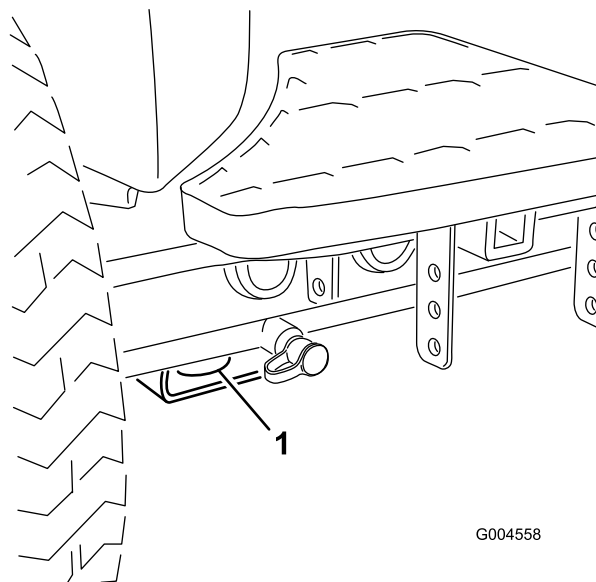
⚠ AVISO

Conduzir na via pública sem sinais de viragem, luzes, sinais reflectores ou um símbolo a indicar veículo lento é perigoso e pode provocar ferimentos.

Não conduza a máquina na via pública.

Para transportar a máquina:

1. Se utilizar um atrelado, ligue-o ao veículo de reboque e prenda as correntes de segurança.
2. Se aplicável, ligue os travões do atrelado.
3. Carregue a máquina para o atrelado ou veículo.
4. Desligue o motor, retire a chave da ignição, engate o travão, e feche a válvula do combustível.
5. Utilize os aros de fixação metálicos na máquina para prender firmemente a máquina ao atrelado ou veículo com cintas, correntes, cabo ou cordas (Figura 37 e Figura 38).
 - Dianteira – o orifício na pastilha rectangular, por baixo do tubo do eixo, dentro de cada pneu dianteiro (Figura 37)

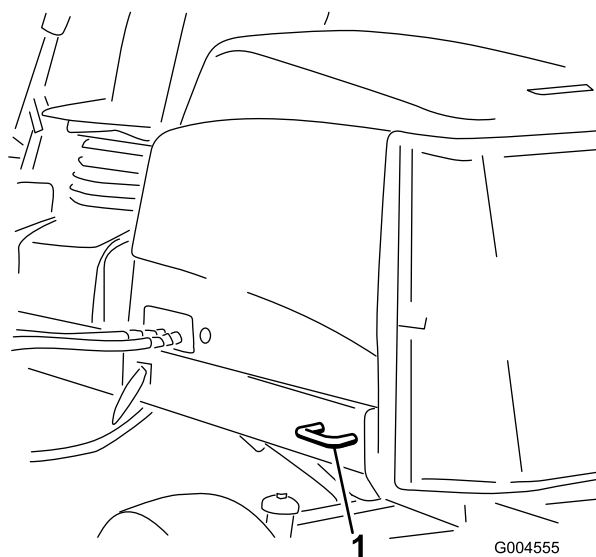


G004558

Figura 37

1. Ponto de reboque dianteiro

- Traseira – cada lado da máquina na estrutura traseira (Figura 38)



G004555

Figura 38

1. Ponto de reboque traseiro

Carregar a máquina

Tenha cuidado extremo quando carregar a máquina para um atrelado ou camião. Recomenda-se uma rampa cuja largura seja maior do que a dos pneus frontais em vez de rampas individuais para cada pneu (Figura 39). Se não for possível utilizar uma rampa com a largura total, utilize rampas individuais suficientes para simular uma única rampa a toda a largura.

A rampa deve ser suficientemente comprida de modo a que o ângulo não exceda os 15 graus (Figura 39). Um ângulo mais

acentuado pode fazer com que os componentes do cortador fiquem presos, à medida que a máquina se desloca da rampa para o atrelado ou caminhão. Os ângulos mais acentuados também podem fazer tombar a máquina para trás. Se carregar a máquina num declive ou próximo de um declive, posicione o atrelado/camião na parte inferior do declive e a rampa na parte superior. Este procedimento minimiza o ângulo da rampa. O atrelado ou caminhão deve estar o mais nivelado possível.

Importante: Não tente virar a máquina quando esta estiver sobre a rampa; pode perder o controlo e fazê-la sair da rampa.

▲ AVISO

Colocar uma máquina num atrelado ou caminhão aumenta a possibilidade de capotamento e pode provocar ferimentos graves ou morte.

- Tome todas as precauções necessárias quando utilizar a máquina numa rampa.
- Utilize o ROPS (na posição erguida) e o cinto de segurança ao carregar a máquina. Certifique-se de que o ROPS está afastado da parte superior de um atrelado fechado.
- Utilize uma única rampa, com a largura total.
- Se se tiverem que utilizar rampas individuais, utilize rampas suficientes para criar uma superfície de rampa contínua que seja mais larga que a máquina.
- Não ultrapasse um ângulo de 15 graus entre a rampa e o solo ou entre a rampa e o atrelado ou caminhão.
- Evite aceleração ou desaceleração súbita ao conduzir a máquina numa rampa.

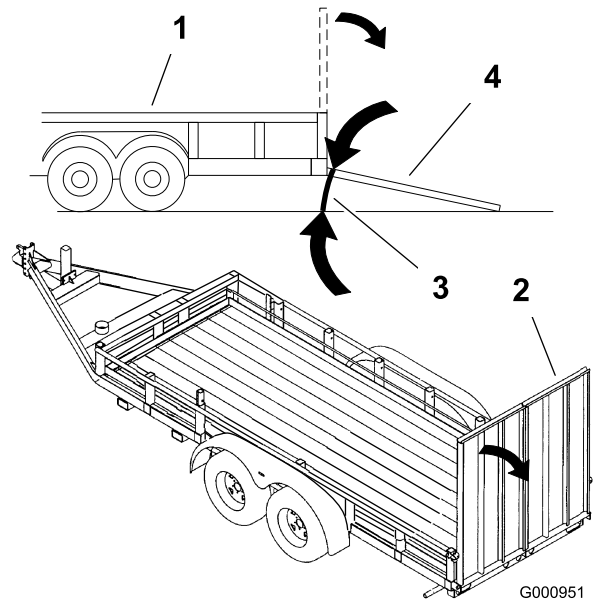


Figura 39

- | | |
|---------------------------|---|
| 1. Atrelado | 3. Não superior a 15 graus |
| 2. Rampa de largura total | 4. Rampa de largura total – vista lateral |

Empurrar ou rebocar a máquina

Em caso de emergência, pode empurrar ou rebocar a máquina acionando a válvula de distribuição na bomba hidráulica de deslocação variável.

Importante: Não reboque a máquina a uma velocidade superior a 3–4,8 km/h porque o sistema interno de transmissão pode sofrer danos. A válvula de derivação deverá ser aberta sempre que a máquina for empurrada ou rebocada.

1. A válvula de derivação está localizada sobre a bomba de deslocação variável (Figura 40). Rode a válvula 90°, em qualquer direção, para permitir a passagem do óleo internamente. Após este procedimento, torna-se possível deslocar lentamente a máquina sem danificar a transmissão.

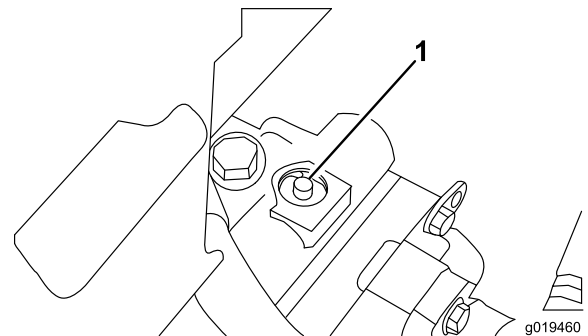


Figura 40

1. Válvula de derivação

2. Feche a válvula de derivação antes de ligar o motor. Não deverá, no entanto, utilizar uma força de aperto superior a 7–11 N·m quando fechar a válvula.

Importante: Ligar o motor com a válvula de derivação aberta vai provocar o sobreaquecimento da transmissão.

Verificação dos interruptores de segurança

⚠ CUIDADO

A máquina poderá arrancar inesperadamente se os interruptores de segurança se encontrarem desligados ou danificados e provocar lesões.

- Não desative os dispositivos de segurança.
- Verifique o funcionamento dos interruptores diariamente e substitua todos os interruptores danificados antes de utilizar a máquina.

O objectivo dos interruptores de segurança é evitar o arranque ou a ligação do motor, excepto nos casos em que o pedal de tração esteja na posição Neutral, o interruptor de activação/desactivação esteja na posição Disable e a alavanca de controlo de subida/descida das unidades de corte esteja na posição de ponto morto. Adicionalmente, o motor pára quando se carregar no pedal de tração com o operador levantado do banco ou com o travão de mão engatado.

Para verificar a função do interruptor de segurança:

Intervalo de assistência: Em todas as utilizações ou diariamente

1. Coloque a máquina numa superfície nivelada, baixe as unidades de corte, desligue o motor e engate o travão de mão.
2. Abra a tampa do painel de controlo. Localize o conector dos fios e do circuito. Com cuidado, desligue o conector do circuito do conector dos fios (Figura 41).

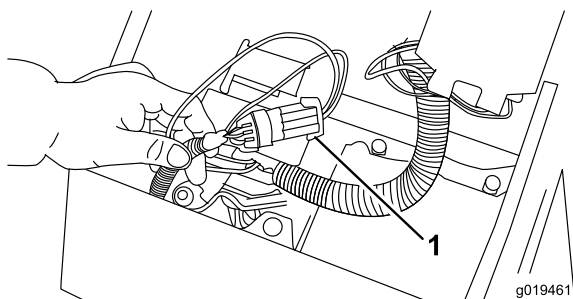


Figura 41

1. Conector de circuito

3. Ligue o conector do visor ACE de diagnóstico ao conector de fios (Figura 42). Certifique-se de que o

autocolante com o desenho correto está colocado no visor ACE de diagnóstico.

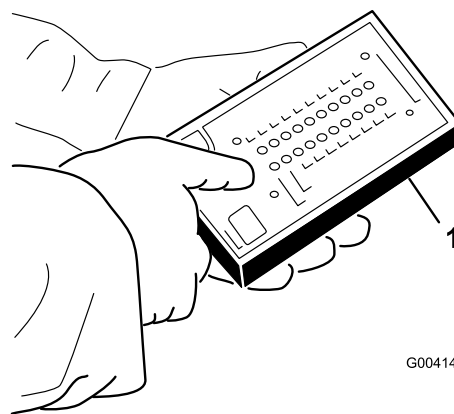


Figura 42

1. Visor ACE de diagnóstico

4. Rode a chave na ignição para a posição On, mas não ligue o motor.

Nota: o texto a vermelho no autocolante refere-se aos interruptores de entrada e o texto a verde refere-se às saídas.

5. Acende-se o LED das “entradas apresentadas”, na coluna inferior direita do visor ACE de diagnóstico. Se o LED das “saídas apresentadas” se acender, carregue e solte o botão de comutação do visor ACE de diagnóstico para passar para as “entradas apresentadas”. Não carregue no botão sem soltar.
6. O visor ACE de diagnóstico acende o LED associado a cada uma das entradas quando esse interruptor de entrada é fechado.

Mude cada um dos interruptores de aberto para fechado (ou seja, sentado no banco, engatar pedal de tração, etc.) e verifique se o LED adequado se acende e apaga no visor ACE de diagnóstico. Repita esta operação em todos os operadores acessíveis.

7. Se o interruptor estiver fechado e o LED correspondente não se acender, verifique todos os fios e ligações e depois verifique todos os interruptores com um ohmímetro. Substitua todos os interruptores danificados e repare todos os fios danificados.

O visor ACE de diagnóstico também pode detectar quais os solenóides de saída ou relés que estão acionados. Esta é uma forma rápida de determinar se uma avaria da máquina é elétrica ou hidráulica.

Para verificar a função de saída:

1. Coloque a máquina numa superfície nivelada, baixe as unidades de corte, desligue o motor e engate o travão de mão.
2. Abra a tampa do painel de controlo. Localize os fios e os conectores junto ao controlador. Com cuidado, desligue o conector do circuito do conector dos fios.

3. Ligue o conector do visor ACE de diagnóstico ao conector de fios. Certifique-se de que o autocolante com o desenho correcto está colocado no visor ACE de diagnóstico.
4. Rode a chave na ignição para a posição On, mas não ligue o motor.

Nota: o texto a vermelho no autocolante refere-se aos interruptores de entrada e o texto a verde refere-se às saídas.

5. Deve acender-se o LED das “saídas apresentadas”, na coluna inferior direita do visor ACE de diagnóstico. Se o LED das “entradas apresentadas” se acender, carregue no botão de comutação do visor ACE de diagnóstico para passar para as “saídas apresentadas”.

Nota: Pode ser necessário alternar várias vezes entre as “entradas apresentadas” e as “saídas apresentadas” para executar o passo seguinte. Para alternar, carregue uma vez no botão. Pode repetir este procedimento as vezes necessárias. Não carregue no botão sem soltar.

6. Sente-se no banco e tente aceder à função pretendida da máquina. Os LED de saída adequada devem acender-se para indicar que o ECU está a activar essa função. (Consulte a secção Funções de válvula de solenóide hidráulica para se certificar quanto aos LED de saída especificados.)

Nota: se nenhum dos LED de saída se acender, significa que existe uma avaria eléctrica nessa SAÍDA. Repare/substitua imediatamente as peças eléctricas danificadas. Para reinicializar um LED a piscar, rode a chave de ignição para a posição “Off” e depois novamente para a posição “On” e apague toda a memória de avarias dos controladores (consulte Limpar a memória de avarias em Memória de avarias e recuperação).

Se nenhum LED de saída estiver a piscar, mas se o LED de saída correcto não se acender, verifique se os interruptores de entrada correspondentes estão nas posições correctas para que essa função seja activada. Verifique se as funções dos interruptores estão corretas.

Se os LED de saída estiverem acesos como especificado e a máquina não funcionar corretamente, isso significa que o problema não tem uma origem eléctrica. Efetue as reparações necessárias.

Nota: devido a restrições do sistema eléctrico, o LED de saída de “Start”, “Preheat” e “ETR/ALT” pode não se acender, apesar de poder haver uma avaria eléctrica numa destas funções. Se achar que o problema da máquina se deve a uma destas funções, não se esqueça de verificar o circuito eléctrico com um voltímetro/ohmímetro para se certificar de que nenhuma destas funções está avariada.

Se cada um dos interruptores de entrada estiver na posição correcta e a funcionar correctamente e os respectivos LED de saída não se acenderem, indica

um problema ao nível da ECU. Neste caso, solicite a assistência do distribuidor Toro.

Memória de avarias e recuperação

Se o controlador detectar uma **avaría** num dos **solenóides de saída**, acende-se a lâmpada de diagnóstico da máquina (lâmpada de diagnóstico do cilindro na consola ou lâmpada de diagnóstico verde existente por baixo da consola) e guarda a avaria na memória dos controladores (ECU). A avaria pode então ser recuperada e visualizada no ACE de diagnóstico ou num portátil/PC. O controlador guarda uma (1) avaria de cada vez e não memoriza outra avaria diferente enquanto a primeira não for resolvida.

Recuperação das informações sobre as avarias

Recuperar as avarias memorizadas (não se sente no banco)

1. Rode a chave na ignição para a posição Off.
2. Ligue a ferramenta de diagnóstico portátil ao conector do circuito do controlador (utilize o desenho adequado).
3. Desloque e mantenha o joystick na posição Raise.
4. Rode a chave na ignição para a posição On e mantenha o joystick na posição Raise até que a luz existente no canto superior esquerdo da ferramenta de diagnóstico se acenda (cerca de 2 segundos).
5. Coloque o joystick na posição inicial (centro).
6. A ferramenta portátil reproduz a avaria memorizada no controlador.

Importante: O visor mostra oito registos individuais com a avaria apresentada no 8º registo. Cada registo é apresentado durante 10 segundos. Não se esqueça de colocar o visor da ferramenta de diagnóstico nas saídas para ver a avaria. O circuito avariado começa a piscar. Os registos repetem-se até a chave ser desligada. A unidade não é acionada neste modo.

Limpar a memória de avarias (ferramenta de diagnóstico não necessária)

7. Rode a chave na ignição para a posição Off.
8. Coloque o selector de rectificação na posição Front ou Rear.
9. Coloque o interruptor de controlo dos cilindros na posição Enable.
10. Desloque e mantenha o joystick na posição Raise.
11. Rode a chave na ignição para a posição On e mantenha o joystick na posição Raise até que a lâmpada de

controlo dos cilindros comece a piscar (aprox. 2 segundos).

12. Liberte o joystick e rode a chave para a posição Off. A memória é apagada.
13. Coloque o selector de rectificação na posição Off e o interruptor de activação na posição Disable.

Importante: O visor ACE de diagnóstico não pode ser deixado ligado à máquina. Não foi concebido para suportar o ambiente de utilização diária da máquina. Quando terminar de utilizar o ACE de diagnóstico, desligue-o da máquina e volte a ligar o conector do circuito ao conector de fios. A máquina só funciona se o conector do circuito estiver instalado. Guarde o ACE de diagnóstico num local seco e não na máquina.

Funções de válvula de solenóide hidráulica

Utilize a lista seguinte para identificar e descrever as diferentes funções dos solenóides no colectador hidráulico. Cada solenóide deve ser activado de forma a que a função possa ocorrer.

Solenóide	Função
MSV1	Circuito do cilindro dianteiro
MSV2	Circuito do cilindro traseiro
SV4	Levante as unidades de corte dianteiras
SV3	Levante as unidades de corte dianteiras centrais
SV5	Levante as unidades de corte traseiras
SV1	Pressurize o circuito hidráulico de elevação/abaixamento
SV2	Direção: ON=Levantar, OFF= Baixar
SV 6	Unidade de corte posterior esquerda
SV7	Unidade de corte posterior direita
SV8	Carga em espera

Sugestões de utilização

Familiarização

Antes de cortar a relva, treine a utilização da máquina num espaço aberto. Ligue e desligue o motor. Pratique a marcha para a frente e a marcha-atrás. Levante e baixe as unidades de corte e engate e desengate os cilindros. Quando se sentir à vontade com a máquina, pratique a subida e a descida de terrenos inclinados a diferentes velocidades.

Os travões podem ser utilizados para facilitar a mudança de direção da máquina. No entanto, utilize-os com cuidado, especialmente em relva macia ou molhada, já que poderá danificá-la acidentalmente. Os travões de mudança de direção também podem ser utilizados para ajudar a manter a tração. Por exemplo, em algumas inclinações, a roda dianteira pode derrapar e fazer com que a máquina perca tração. Se tal acontecer, deverá pressionar o pedal de tração gradual e intervaladamente até que a roda dianteira pare de derrapar, aumentando deste modo a tração da roda traseira.

Importante: Antes de cortar a relva, pratique a utilização da máquina em curvas. A viragem da máquina pode danificar a relva, especialmente se o solo estiver mole ou molhado e se a viragem for efetuada a alta velocidade ou com um raio demasiado apertado. Mantenha uma velocidade inferior a 5 km/h durante uma viragem e um raio de viragem superior a 2,4 m para minimizar os danos na relva provocados pelos pneus ou pelas unidades de corte. A montagem das unidades de corte com o pino da direção no orifício de montagem frontal permite à unidade de corte virar à medida que a unidade de tração também vai virando, facilitando a condução e otimizando o desempenho de corte. Durante o corte cruzado de relvados, recomendam-se viragens em forma de lágrima para aumentar a produtividade de corte e minimizar os danos na relva.

⚠ PERIGO

Quando conduzir a máquina, utilize sempre o cinto de condução e o ROPS. Não utilize um cinto de segurança sem ROPS.

Sistema de advertência

Se se acender uma luz de advertência durante a operação, pare imediatamente a máquina e solucione o problema antes de continuar. Se continuar a utilizar a máquina com a luz acesa, pode danificar gravemente a máquina.

Importante: A luz de diagnóstico vermelha, na coluna de direção, indica quando as velas de incandescência estão activadas. Não deve ligar a máquina antes da conclusão do ciclo das velas de incandescência.

Cortar a relva

Ligue o motor e coloque o acelerador na posição FAST para que o motor comece a trabalhar à velocidade máxima. Coloque o interruptor Enable/Disable na posição ENABLE e utilize a alavanca de controlo de subida/descida das unidades de corte (LOWER/RAISE) para as controlar (as unidades de corte dianteiras são baixadas antes das unidades de corte traseiras). Para avançar e cortar a relva, carregue no pedal de tração para a frente. Mantenha uma velocidade que não faça acender a luz de controlo dos cilindros. Aumente ou diminua a velocidade de tração gradualmente para garantir um corte uniforme.

Transporte

Mova o interruptor Enable/Disable para a posição de joystick Disable (posição intermédia), bloqueie os pedais do travão e recolha as unidades de corte para a posição de transporte. Tenha cuidado ao conduzir por entre objectos para não danificar acidentalmente a máquina e as unidades de corte. Tome todas as precauções necessárias quando utilizar a máquina em inclinações. Conduza lentamente e evite mudanças de direção bruscas, de modo a prevenir qualquer capotamento. As unidades de corte devem ser baixadas quando descer terrenos inclinados para manter o controlo da direção.

Manutenção

Nota: Determine os lados direito e esquerdo da máquina a partir da posição normal de utilização.

Plano de manutenção recomendado

Intervalo de assistência	Procedimento de manutenção
Após as primeiras 8 horas	<ul style="list-style-type: none">• Verifique o aperto das porcas ou parafusos das rodas (após 1-4 horas de funcionamento e, em seguida, após 10 horas de funcionamento).
Após as primeiras 50 horas	<ul style="list-style-type: none">• Substitua o filtro e o óleo do motor.
Após as primeiras 200 horas	<ul style="list-style-type: none">• Mudança do óleo da transmissão de engrenagem planetária.• Mudança do lubrificante do eixo traseiro.
Em todas as utilizações ou diariamente	<ul style="list-style-type: none">• Verificação do nível de óleo do motor.• Verifique e limpe o sistema de arrefecimento.• Verifique o nível do fluido hidráulico.• Verificação do nível do fluido hidráulico• Verifique o contacto entre o cilindro e a lâmina de corte.• Verifique os interruptores de segurança.• Efetue a drenagem do separador de filtro de combustível/água.• Retire os detritos do painel traseiro, do dispositivo de arrefecimento do óleo e do radiador (com mais frequência em condições de muita sujidade).• Verifique as tubagens e as mangueiras hidráulicas, prestando especial atenção a fugas, tubagens dobradas, suportes soltos, desgaste, juntas soltas e danos provocados pelas condições atmosféricas ou por agentes químicos.
A cada 50 horas	<ul style="list-style-type: none">• Lubrifique os rolamentos e casquilhos.• Verifique o estado da bateria.
A cada 100 horas	<ul style="list-style-type: none">• Inspeção e aperte a tubagem e as ligações do sistema de arrefecimento.• Verifique o estado e a tensão da correia do alternador.
A cada 150 horas	<ul style="list-style-type: none">• Substitua o filtro e o óleo do motor.
A cada 200 horas	<ul style="list-style-type: none">• Verificação do aperto das porcas ou parafusos das rodas.
A cada 400 horas	<ul style="list-style-type: none">• Efetue a manutenção do filtro de ar. (Efetue manutenção ao filtro do ar antes do indicador do filtro de ar ficar vermelho. Faça a manutenção mais frequentemente se estiver muito sujo ou em situações de pó.)• Verifique as tubagens de combustível e respectivas ligações.• Substitua o recipiente do filtro de combustível.• Verifique o óleo da transmissão de engrenagem planetária (Adicionalmente, verifique se existem fugas externas)• Verificação do lubrificante do eixo traseiro.
A cada 800 horas	<ul style="list-style-type: none">• Mudança do óleo da transmissão de engrenagem planetária. (Ou anualmente, conforme o que ocorrer primeiro)• Mude o lubrificante do eixo traseiro.• Verifique o alinhamento das rodas traseiras.• Substitua o fluido hidráulico.
Cada 2 anos	<ul style="list-style-type: none">• Drene e limpe o depósito de combustível.• Drene e proceda à lavagem do sistema de arrefecimento.• Substitua as mangueiras móveis.• Drene e despeje o reservatório hidráulico.

Importante: Consulte o *Manual do utilizador* do motor para obter informações sobre os procedimentos de manutenção adicionais.

⚠ CUIDADO

Se deixar a chave na ignição, alguém pode ligar acidentalmente o motor e feri-lo a si ou às pessoas que se encontrarem próximo da máquina.

Retire a chave da ignição e os cabos das velas antes de efetuar qualquer tarefa de manutenção no veículo. Mantenha os fios longe da máquina para evitar qualquer contacto accidental com a vela.

Tabela de intervalos de revisão

REELMASTERS
6500-D / 6700-D
QUICK REFERENCE AID

CHECK/SERVICE (daily)

1. OIL LEVEL, ENGINE
2. OIL LEVEL, HYDRAULIC TANK
3. COOLANT LEVEL, RADIATOR
4. FUEL /WATER SEPARATOR
5. AIR FILTER SERVICE INDICATOR
6. RADIATOR SCREEN
7. BRAKE FUNCTION
8. TIRE PRESSURE (15-20 PSI)

CHECK/SERVICE
SEE OPERATOR'S MANUAL

9. BATTERY
10. BELTS (FAN, ALT.)
11. PLANETARY GEAR DRIVE
12. REAR AXLE OIL FILL**
13. REAR AXLE OIL CHECK (2)**

FLUID SPECIFICATIONS/CHANGE INTERVALS

SEE OPERATOR'S MANUAL FOR INITIAL CHANGES.	FLUID TYPE	CAPACITY	CHANGE INTERVAL		FILTER PART NO.
			FLUID	FILTER	
A. ENGINE OIL	SAE 15W-40	7.5 QTS.	150 HRS.	150 HRS.	108-3841
B. HYD. CIRCUIT OIL	MOBIL DTE15M	9 GALS.*	800 HRS.	SEE SERVICE INDICATOR	94-2621
C. PRIMARY AIR FILTER	---	---	---	SEE SERVICE INDICATOR	108-3812
D. SAFETY AIR FILTER	---	---	---	SEE OPERATOR'S MANUAL	108-3813
E. WATER SEPARATOR				400 HRS.	110-9049
F. FUEL TANK	NO. 2-DIESEL	15 GALS.	DRAIN AND FLUSH, 2 YRS.		
G. COOLANT	50/50 ETHELENE GLYCOL / WATER	2.5 GALS.	DRAIN AND FLUSH, 2 YRS.		
H. PLANETARY GEAR DRIVE	SAE85W-140	16 OZ.	800 HRS.	---	---
I. REAR AXLE OIL**	SAE85W-140	80 OZ.	800 HRS.	---	---

* INCLUDES FILTER, CHECK DIP STICK, DO NOT OVER FILL.

**4WD ONLY

115-2048

g023347

Figura 43

Lista de manutenção diária

Copie esta página para uma utilização de rotina.

Verificações de manutenção	Para a semana de:						
	2ª	3ª	4ª	5ª	6ª	Sáb.	Dom.
Verifique o funcionamento do sistema de segurança.							
Verifique o funcionamento dos travões.							
Verifique o óleo do motor e o nível do combustível.							
Verifique o nível de fluido do sistema de arrefecimento.							
Efetue a drenagem do separador de combustível/água.							
Verifique o indicador de bloqueio do filtro do ar.							
Verifique se existem detritos no radiador e no painel.							
Procure ruídos estranhos no motor. ¹							
Verifique os ruídos estranhos de funcionamento.							
Verifique o nível de óleo da transmissão.							
Verifique o nível de óleo do sistema hidráulico.							
Verifique o indicador de filtro hidráulico. ²							
Verifique se as mangueiras hidráulicas se encontram danificadas.							
Verifique se há fuga de fluidos.							
Verifique a pressão dos pneus.							
Verifique o funcionamento do painel de instrumentos.							
Verifique o ajuste do cilindro à lâmina de corte.							
Verifique o ajuste da altura do corte.							
Lubrifique todos os bocais de lubrificação. ³							
Retoque a pintura danificada.							

1. Em caso de arranque difícil, verifique as velas de incandescência e os injectores; poderá ainda verificar-se alguma produção excessiva de fumo ou um funcionamento irregular da máquina.

2. Verifique com o motor ligado e com o óleo à temperatura de funcionamento.

3. Imediatamente após cada lavagem, independentemente do intervalo previsto

Lubrificação

Lubrificação de rolamentos e casquilhos

Intervalo de assistência: A cada 50 horas

A máquina possui bocais de lubrificação que deverão ser lubrificados regularmente com massa lubrificante nº 2 para utilizações gerais, à base de lítio. Se a máquina for utilizada em condições normais, lubrifique todos os rolamentos e buchas após cada 50 horas de funcionamento ou imediatamente após cada lavagem.

A localização e quantidade de bocais de lubrificação são:

- Estrutura de suporte e articulação da unidade de corte (2 de cada) (Figura 44).

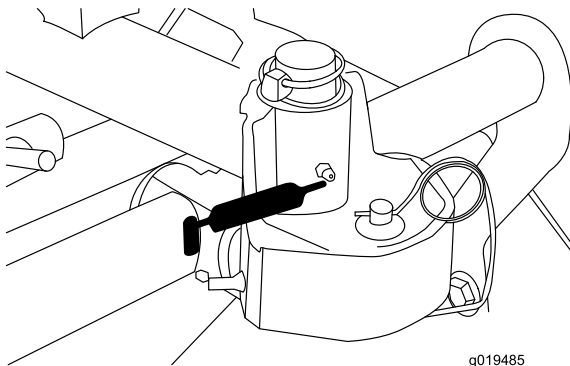


Figura 44

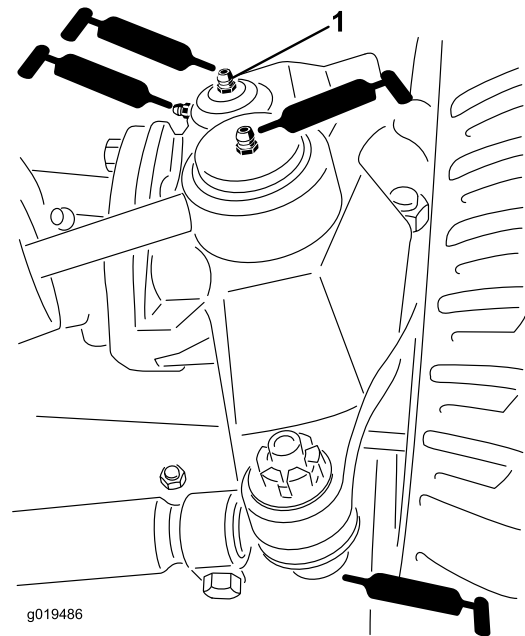


Figura 45

1. Bocal superior do pino principal

- Cilindros de elevação frontais (3) (Figura 46 e Figura 47).

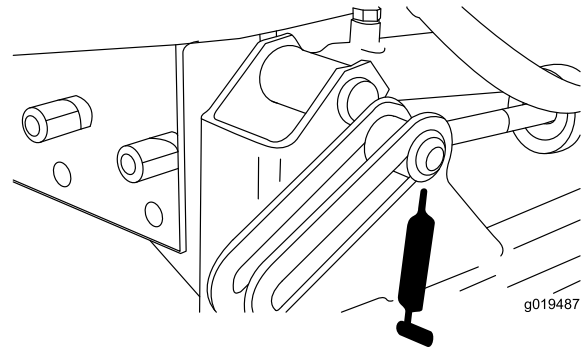


Figura 46

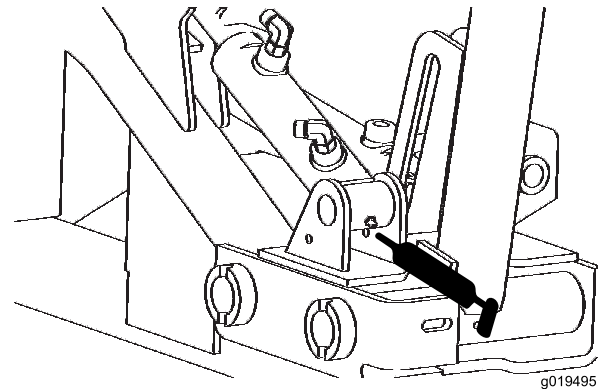


Figura 47

- Barra de ligação do eixo traseiro (2) (Figura 45).
- Rótulas do cilindro de direção (2) (Figura 45).
- Buchas do pino principal (2) (Figura 45) **O bocal superior do pino principal apenas deverá ser lubrificado uma vez por ano (2 bombas).**

- Articulação do cilindro de elevação traseiro (2) (Figura 48).

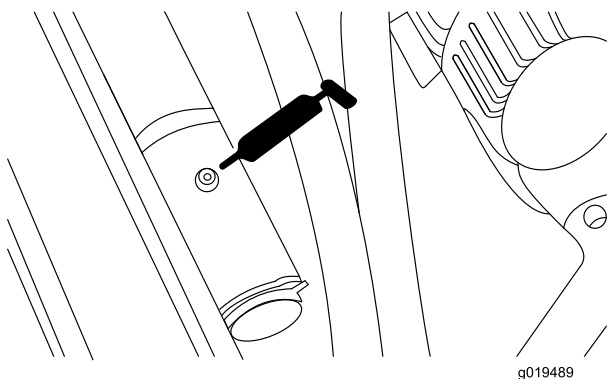


Figura 48

- Articulações do braço de elevação traseiro (2) (Figura 51).

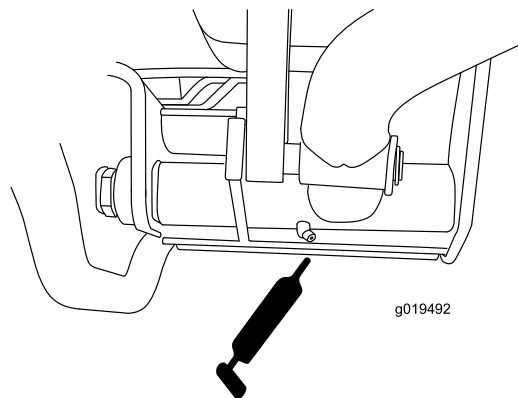


Figura 51

- Articulação do braço de elevação (3) (Figura 49)

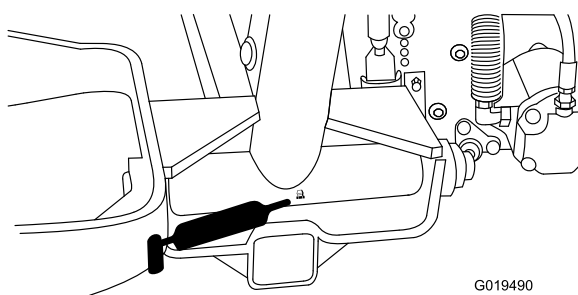


Figura 49

- Eixo do pedal de travão (1) (Figura 52).

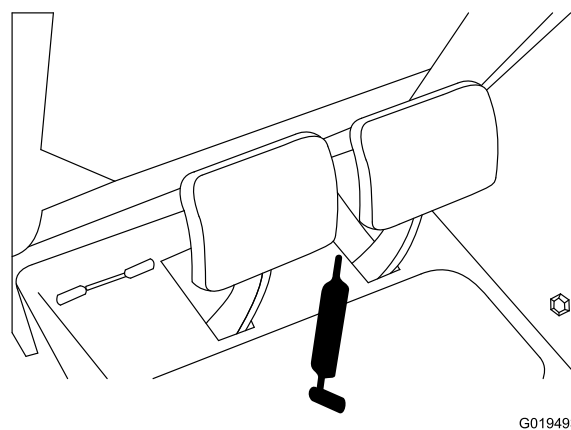


Figura 52

- Articulação do eixo traseiro (Figura 50).

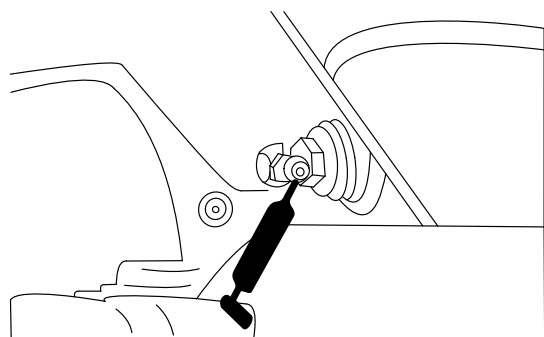


Figura 50

Manutenção do motor

Manutenção do filtro de ar

Intervalo de assistência: A cada 400 horas

Verifique se existe algum dano no corpo do filtro de ar que possa provocar uma fuga de ar. Substitua caso danificado. Verifique todo o sistema de admissão para ver se tem fugas, se está danificado ou se há braçadeiras de tubos soltas.

Faça a manutenção ao filtro de ar apenas quando o indicador de manutenção (Figura 53) o exigir. Mudar o filtro de ar antes de ser necessário apenas aumenta a possibilidade de entrar sujeidade no motor quando se retira o filtro.

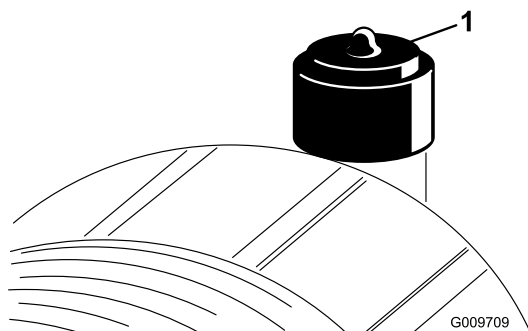


Figura 53

1. Indicador do filtro de ar

Importante: Certifique-se de que a cobertura está correctamente assente e veda com o corpo do filtro de ar.

1. Puxe o trinco para fora e rode a cobertura do filtro de ar no sentido contrário ao dos ponteiros do relógio (Figura 54).

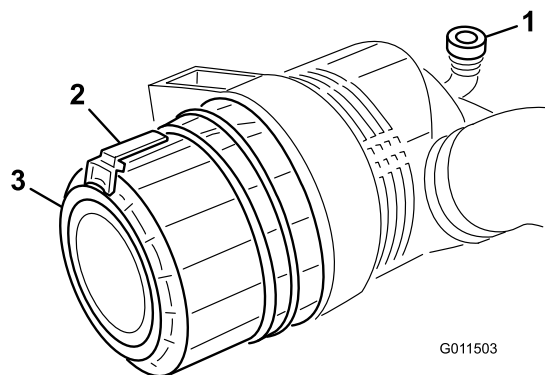


Figura 54

1. Trinco do filtro de ar
2. Cobertura do filtro de ar

2. Retire a cobertura do corpo do filtro de ar. Antes de remover o filtro, utilize ar de baixa pressão (2,76 bar, limpo e seco) para ajudar a retirar grandes acumulações de detritos que se encontram entre o lado de fora do filtro primário e o recipiente. **Evite utilizar ar de alta pressão que poderia forçar a sujeidade através do filtro fazendo-a entrar no sistema de admissão.**

Este processo de limpeza evita que a sujeidade migre para dentro da admissão quando se retira o filtro primário.

3. Retire e substitua o filtro primário (Figura 55).

Não se recomenda a limpeza do elemento usado devido a possibilidade de danos no meio do filtro. Inspeccione o filtro novo para ver se sofreu danos durante o transporte, verificando a extremidade vedante do filtro e o corpo. **Não utilize um elemento danificado.** Insira um filtro novo aplicando pressão no anel exterior do elemento para o assentar no recipiente. **Não pressione a zona central do filtro porque esta é muito flexível.**

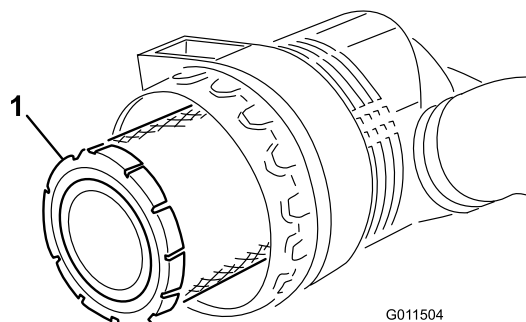


Figura 55

1. Filtro principal do filtro de ar

Importante: Nunca tente limpar o filtro de segurança (Figura 56). Substitua o filtro de segurança após três operações de manutenção do filtro primário.

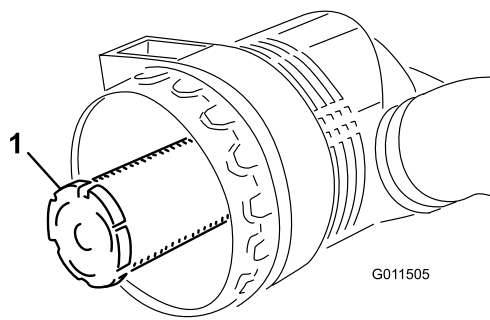


Figura 56

1. Filtro de segurança do filtro de ar

4. Limpe a porta de ejeção de sujeidade que se encontra na tampa amovível. Retire a válvula de saída em borracha para fora da tampa, limpe a cavidade e volte a colocar a válvula de saída.
5. Instale a tampa orientando a válvula de saída de borracha para uma posição descendente – entre cerca de 5:00 a 7:00 quando vista da extremidade.
6. Reinicie o indicador (Figura 53) se este se apresentar vermelho.

Manutenção do óleo do motor e filtro

Intervalo de assistência: Após as primeiras 50 horas

A cada 150 horas

Inicialmente, substitua o óleo e o filtro após as primeiras 50 horas de funcionamento e, posteriormente, substitua o óleo e o filtro a cada 150 horas de funcionamento.

1. Retire o bujão de dreno (Figura 57) e deixe o óleo escorrer para um recipiente adequado. Quando o óleo parar, volte a montar o tampão de escoamento.

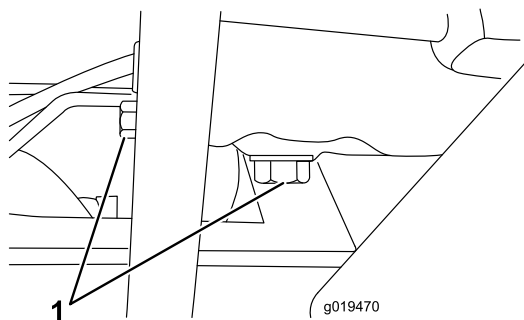


Figura 57

1. Tampão de escoamento

2. Retire o filtro do óleo (Figura 58). Aplique uma leve camada de óleo limpo no vedante do filtro novo antes de o montar. Não aplique demasiada tensão.

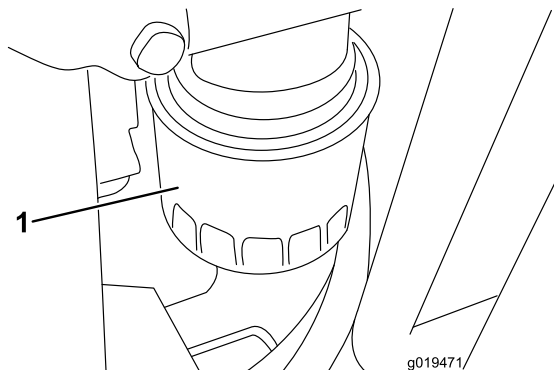


Figura 58

1. Filtro do óleo

3. Junte óleo ao cárter. A capacidade é de 7 litros com filtro.

Ajuste do regulador

1. Desloque a alavanca do regulador para a frente até ficar encostada à ranhura da base do banco.
2. Desaperte o dispositivo de ligação do cabo do regulador na alavanca da bomba de injeção (Figura 59).

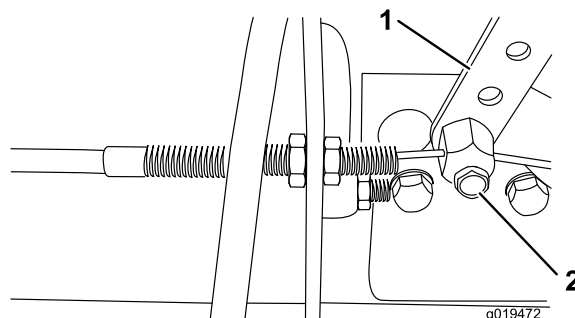


Figura 59

1. Alavanca da bomba de injeção
2. Conector

3. Mantenha a alavanca contra o bloqueio intermédio superior e aperte o cabo de ligação.

Nota: depois de apertado, o cabo de ligação deve poder girar.

4. Aperte a porta de bloqueio, utilizada para colocar o dispositivo de fricção na alavanca do regulador, com 4–6 N m. A força máxima necessária para operar a alavanca do regulador deverá ser de 80 N.

Manutenção do sistema de combustível

Depósito de combustível

Intervalo de assistência: Cada 2 anos

Drene e limpe o depósito de combustível de 2 em 2 anos. Também deve drenar e lavar o depósito se o sistema de combustível ficar contaminado ou se tiver de guardar a máquina por um período de tempo prolongado. Utilize combustível limpo para lavar o depósito.

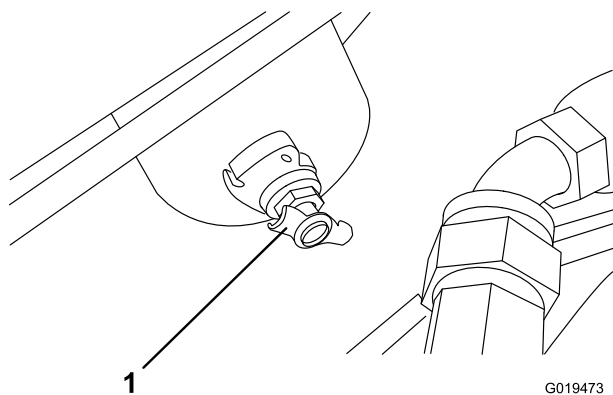


Figura 60

1. Drenagem do depósito de combustível

⚠ PERIGO

Em determinadas condições, o gásóleo e respetivos gases podem tornar-se inflamáveis e explosivos. Um incêndio ou explosão de combustível poderá provocar queimaduras e danos materiais.

- Utilize sempre um funil e encha o depósito de combustível no exterior, numa zona aberta, quando o motor se encontrar desligado e frio. Limpe todo o combustível derramado.
- Não encha completamente o depósito de combustível. Adicione gasolina ao depósito de combustível até que o nível se encontre 25 mm abaixo do fundo do tubo de enchimento. Este espaço no depósito permite a expansão do combustível.
- Não fume quando se encontrar próximo de combustível e mantenha-se afastado de todas as fontes de chama ou faíscas que possam inflamar os vapores existentes nesse meio.
- Guarde o combustível num recipiente limpo e seguro e mantenha-o sempre bem fechado.

Tubagens de combustível e ligações

Intervalo de assistência: A cada 400 horas

Verifique as tubagens e ligações a cada 400 horas de funcionamento ou anualmente, conforme o que ocorrer primeiro. Verifique se existem sinais de deterioração, danos ou ligações soltas.

Filtro de combustível/separador de água

Intervalo de assistência: Em todas as utilizações ou diariamente

A cada 400 horas

Retire a água ou outro tipo de contaminante do filtro de combustível/separador de água (Figura 61) diariamente.

1. Localize o filtro de combustível, por baixo do capot e coloque um recipiente limpo por baixo do mesmo.
2. Liberte o tampão de escoamento que se encontra na zona inferior do recipiente do filtro. Volte a apertar o tampão após a drenagem.

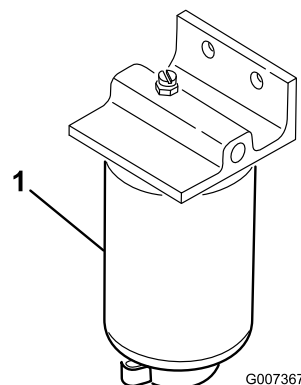


Figura 61

1. Recipiente do filtro do separador de água

Substitua o recipiente do filtro após cada 400 horas de funcionamento.

3. Limpe a zona de montagem do filtro.
4. Retire o recipiente do filtro e limpe a superfície de montagem.
5. Lubrifique a junta do recipiente do filtro com óleo limpo.
6. Monte o recipiente do filtro manualmente até que a junta entre em contacto com a superfície de montagem, rodando-o em seguida mais 1/2 volta.
7. Aperte o tampão de escoamento que se encontra na zona inferior do recipiente do filtro.

Purga de ar dos injectores

Nota: Só deve utilizar este procedimento se fez a purga do sistema de combustível, utilizando os procedimentos de purga de ar normais, e o motor não funcionar; consulte a secção Purga do sistema de combustível na secção Operação.

1. Liberte a tubagem que se encontra ligada ao injector n° 1 e à estrutura de suporte da bomba de injeção.

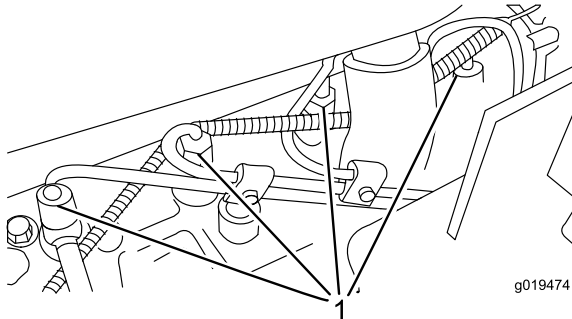


Figura 62

1. Injectores de combustível (4)

2. Coloque o acelerador na posição Fast.
3. Rode a chave da ignição para a posição Run e aguarde até notar que o combustível escorre em torno do conector. Rode a chave da ignição para a posição Off quando observar um fluxo contínuo de combustível.
4. Aperte bem a ligação do tubo.
5. Repita os passos 1 a 4 para os restantes bicos.

Nota: O resguardo da ventoinha pode ser facilmente retirado da máquina para simplificar a limpeza.

6. Instale o painel traseiro e fixe os trincos.

Nota: Não utilize água para limpar o motor, pois pode danificá-lo.

Manutenção do sistema eléctrico

Manutenção da bateria

Intervalo de assistência: A cada 50 horas

AVISO

CALIFÓRNIA Proposição 65 Aviso

Os pólos, terminais e restantes acessórios da bateria contêm chumbo e derivados de chumbo. É do conhecimento do Estado da Califórnia que estes produtos químicos podem provocar cancro e problemas reprodutivos.
Lave as mãos após a operação.

Importante: Antes de efetuar qualquer soldagem na máquina, desligue ambos os cabos da bateria, desligue os fios da unidade de controlo eletrónica e o conector do terminal do alternador de modo a evitar danos no sistema elétrico.

⚠ AVISO

Os terminais da bateria e as ferramentas de metal podem provocar curto-circuitos com outros componentes da máquina, produzindo faíscas. As faíscas podem provocar uma explosão dos gases da bateria, resultando em acidentes pessoais.

- Quando retirar ou montar a bateria, não toque com os terminais da bateria noutras peças metálicas do veículo.
- Deverá evitar quaisquer curto-circuitos entre os terminais da bateria e as peças metálicas do veículo.

⚠ AVISO

A ligação incorrecta dos cabos da bateria pode danificar a máquina e os cabos, provocando faíscas. As faíscas podem provocar uma explosão dos gases da bateria, resultando em acidentes pessoais.

- Desligue sempre o cabo negativo (negro) antes de desligar o cabo positivo (vermelho).
- Ligue sempre o cabo positivo (vermelho) antes de ligar o cabo negativo (negro).

Nota: Verifique o estado da bateria semanalmente ou após cada 50 horas de funcionamento. Mantenha os terminais e toda a caixa da bateria em perfeitas condições de limpeza, uma vez que uma bateria suja descarrega mais lentamente.

Para limpar a bateria, deverá lavar toda a caixa com uma solução de bicarbonato de sódio e água. Enxagúe com água limpa. Cubra os pólos da bateria e ligações dos cabos com lubrificante Grafo 112X (peça Toro n.º 505-47) ou vaselina para evitar qualquer corrosão.

⚠ PERIGO

O eletrólito da bateria contém ácido sulfúrico, uma substância extremamente venenosa que pode provocar queimaduras graves.

- Não beba eletrólito e evite qualquer contacto com a pele, olhos e vestuário. Utilize óculos de proteção para proteger os olhos e luvas de borracha para proteger as mãos.
- Ateste a bateria apenas em locais onde exista água limpa para lavar as mãos.

Fusíveis

Existem 7 fusíveis no sistema elétrico da máquina. Estes estão localizados debaixo do painel de controlo do utilizador (Figura 63 e Figura 64).

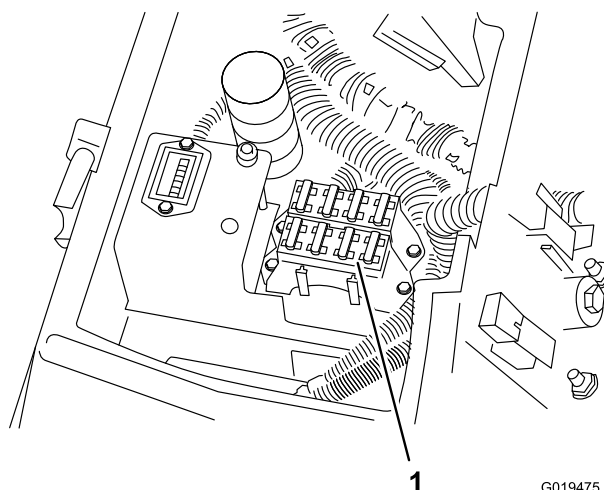
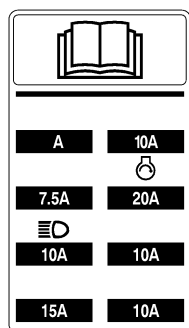


Figura 63

G019475

1. Fusíveis



G000775

Figura 64

Luzes opcionais

Importante: Se quiser adicionar luzes à unidade de tração, utilize as instruções, o esquema (Figura 65) e os números de peças listados abaixo para evitar danos no sistema eléctrico das unidades de tração.

Instruções de instalação

- 1. Instale uma relé no conector aberto, debaixo da consola.
- 2. Instale o interruptor de luzes.

Nota: Faça uma perfuração no painel de controlo destinada à instalação de interruptor.

- 3. Dobre um terminal em forma de anel ou forquilha em cada um dos fios cor-de-laranja (J 24 e J 25) debaixo da consola. Ligue-os aos terminais do interruptor de luz n°s 2 e 3.
- 4. Una os fios de corrente (+) das luzes ao fio vermelho em J 23.
- 5. Fixe os fios de ligação à terra (das luzes) à base do bloco do motor.
- 6. Instale um fusível de 10 amp. no bloco de fusíveis, no local indicado no respectivo autocolante. Não exceda a amperagem dos fusíveis.

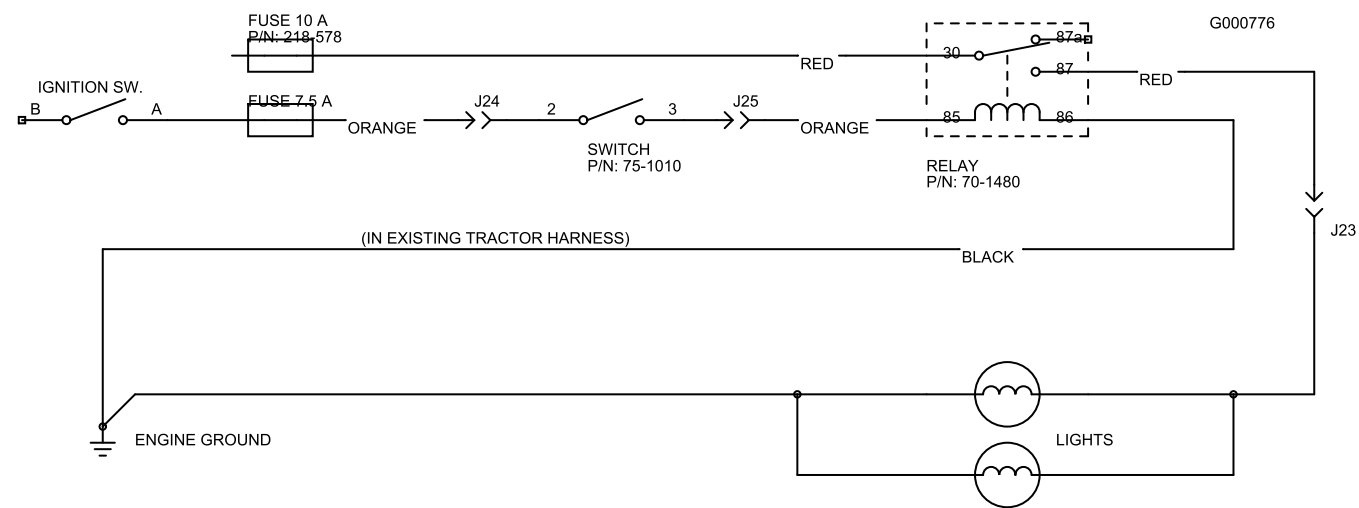


Figura 65

Interruptor	Relé
Peça n.º 75-1010 da Toro	Peça n.º 70-1480 da Toro
Honeywell, peça nº 1TL1-2	Hella Peça Nº 87411 B

Manutenção do sistema de transmissão

Verificação do aperto das porcas ou parafusos das rodas

Intervalo de assistência: Após as primeiras 8 horas

A cada 200 horas

⚠ AVISO

A não observância de um binário de aperto adequado das porcas das rodas pode dar origem a lesões.

Aperte as porcas das rodas dianteiras e os parafusos traseiros com um binário de 115 a 135 N m após 1 a 4 horas de funcionamento e novamente após 10 horas de funcionamento. Aperte, a partir daí, cada 200 horas.

Verificação do óleo da transmissão de engrenagem planetária

Intervalo de assistência: A cada 400 horas (Adicionalmente, verifique se existem fugas externas)

Verifique o nível de óleo a cada 400 horas de funcionamento. Utilize lubrificante para engrenagens SAE 85W-140 de elevada qualidade.

1. Com a máquina numa superfície nivelada, posicione a roda de forma a que um tampão de verificação (Figura 66) fique na posição das 12 horas e a outra na das 3 horas.

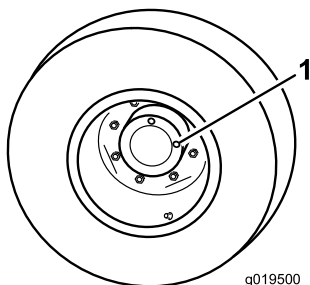


Figura 66

1. Tampão de verificação (2)

2. Retire o tampão da posição das 3 horas (Figura 66). O óleo deve ficar ao nível do fundo do orifício do tampão de verificação.

3. Se o nível estiver baixo, retire o tampão da posição das 12 horas e adicione óleo até que comece a sair pelo furo da posição das 3 horas.
4. Volte a instalar ambos os tampões.
5. Repita os passos 1 a 4 na estrutura oposta.

Mudança do óleo da transmissão de engrenagem planetária

Intervalo de assistência: Após as primeiras 200 horas

A cada 800 horas (Ou anualmente, conforme o que ocorrer primeiro)

Substitua o óleo, inicialmente, após 200 horas de funcionamento. Depois, mude a cada 800 horas. Utilize lubrificante para engrenagens SAE 85W-140 de elevada qualidade.

1. Com a máquina numa superfície nivelada, posicione a roda de forma a que o tampão de verificação/escoamento se encontre na sua posição mais baixa (6 horas) (Figura 67).

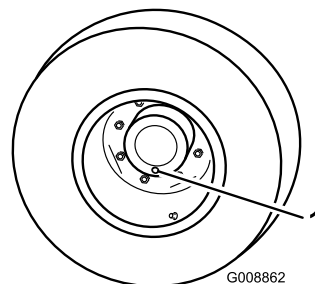


Figura 67

1. Tampão de verificação/escoamento
2. Coloque o recipiente de escoamento debaixo da roda, retire o tampão e deixe que o óleo esorra para o recipiente.
3. Coloque o recipiente de escoamento por baixo da caixa do travão, retire o tampão e deixe o óleo escorrer para o recipiente (Figura 68).

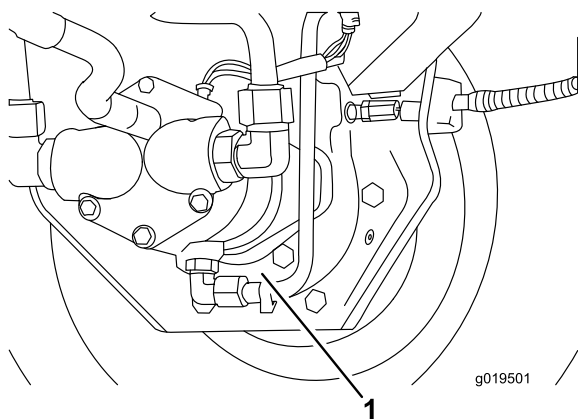


Figura 68

1. Tampão de drenagem da caixa do travão

4. Quando terminar de drenar o óleo de ambos os locais, volte a colocar o tampão inferior na estrutura dos travões.
5. Rode a roda até que o furo aberto na roda fique na posição das 12 horas.
6. Através do furo aberto, encha lentamente a roda com 0,6 litros de lubrificante para engrenagens SAE 85W-140 de elevada qualidade.

Importante: Se a roda encher antes de 0,6 litros de óleo, aguarde uma hora ou instale o tampão e mova a máquina cerca de 3 m para distribuir o óleo através do sistema de travões. Em seguida, retire o tampão e adicione o restante óleo.

7. Volte a instalar o tampão.
8. Repita o procedimento para a transmissão/travões opostos.

Verificação do lubrificante do eixo traseiro

Intervalo de assistência: A cada 400 horas

O eixo traseiro é enviado de fábrica já preenchido com lubrificante SAE 85W-140. Verifique o nível antes de ligar pela primeira vez o motor e, subsequentemente, a cada 400 horas. A capacidade é de 2,3 litros. Efetue diariamente uma inspeção visual quanto a fugas.

1. Coloque a máquina numa superfície plana.
2. Retire um tampão de verificação (Figura 69) de uma das extremidades do eixo e certifique-se de que o lubrificante chega ao nível do orifício. Se o nível estiver baixo, retire o tampão de enchimento (Figura 69) e adicione lubrificante suficiente para ficar ao nível dos orifícios do tampão de verificação.

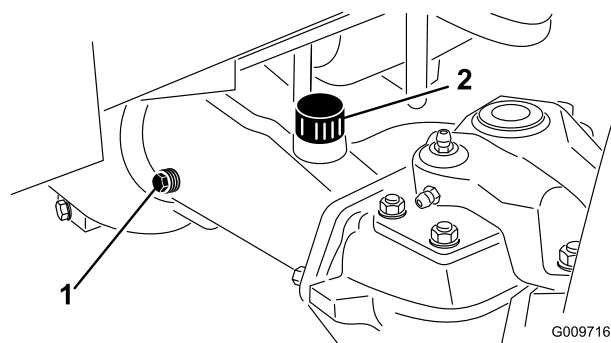


Figura 69

1. Tampão de verificação
2. Bujão de enchimento

Mudança do lubrificante do eixo traseiro

Intervalo de assistência: Após as primeiras 200 horas

A cada 800 horas

Deverá mudar o óleo após as primeiras 200 horas de funcionamento; a partir daí o óleo deverá ser mudado a cada 800 horas de funcionamento.

1. Coloque a máquina numa superfície plana.
2. Limpe a zona em redor dos (3) tampões de escoamento, (1) em cada extremidade e (1) no centro (Figura 70).

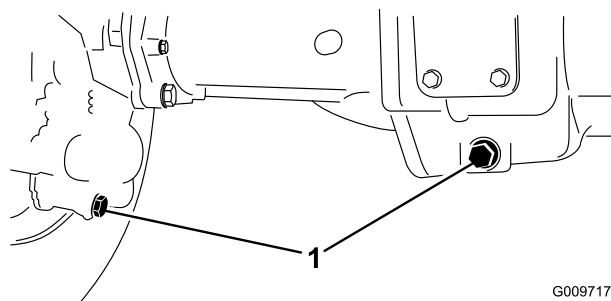


Figura 70

1. Localização do tampão de escoamento

3. Retire os (3) tampões de verificação do nível de óleo e o tampão de ventilação do eixo principal para facilitar a drenagem do óleo.
4. Retire os tampões de escoamento e deixe o óleo escorrer para recipientes adequados.
5. Instale os tampões.
6. Retire um tampão de verificação e encha o eixo com cerca de 2,3 litros de lubrificante 85W-140 ou até que o lubrificante chegue ao nível do orifício.
7. Coloque o tampão de verificação.

Alinhamento da roda traseira

Intervalo de assistência: A cada 800 horas

Deverá verificar o alinhamento da roda traseira após cada 800 horas de funcionamento ou anualmente.

1. Meça a distância de centro a centro (à altura do eixo) na zona dianteira e traseira dos pneus da direção. A medição dianteira deve ser 3 mm inferior à medição traseira.
2. Para ajustar, remova o contrapino e a porca de cada uma das rótulas da barra de ligação. Remova a junta da barra de ligação do suporte do eixo (Figura 71).
3. Desaperte as abraçadeiras que estão em ambas as extremidades das barras de ligação (Figura 71).

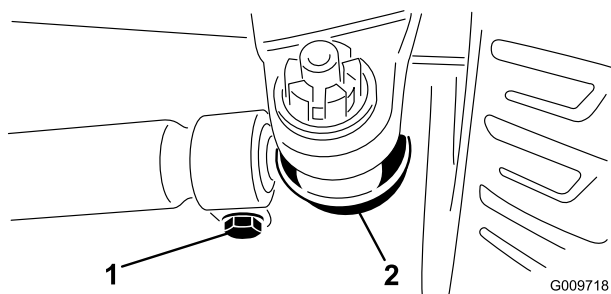


Figura 71

- | | |
|------------------------------------|-------------------------------|
| 1. Abraçadeira da barra de ligação | 2. Rótula da barra de ligação |
|------------------------------------|-------------------------------|

4. Rode uma (1) vez a rótula separada, para dentro ou para fora. Aperte a abraçadeira na parte solta da barra de ligação.
5. Rode uma (1) vez todo conjunto da barra de ligação na mesma direção (para dentro ou para fora). Aperte a abraçadeira na extremidade ligada da barra de ligação.
6. Instale a rótula no suporte do eixo e aperte bem a porca. Verifique o alinhamento, fazendo as devidas medições.
7. Repita o procedimento, se necessário.
8. Aperte a porca e instale um novo contrapino quando o ajuste estiver correcto.

Ajuste da posição neutra da transmissão de tração

A máquina não pode deslizar quando soltar o pedal de tração. Se isso acontecer, tem de fazer um ajuste.

1. Coloque a máquina numa superfície nivelada, desligue o motor e baixe as unidades de corte. Pressione apenas o pedal do travão direito e engate o travão de mão.
2. Levante a zona esquerda da máquina, de modo a elevar a roda dianteira do chão. Utilize apoios, de forma a evitar qualquer queda accidental.

Nota: nos modelos de tração às 4 rodas, também deve levantar o pneu traseiro esquerdo.

3. Ligue o motor e deixe-o ligado na posição intermédia.
4. Ajuste as porcas de segurança na extremidade da barra da bomba para mover o tubo de controlo da bomba para a frente e eliminar o risco de deslizamentos para a frente e para trás (Figura 72).

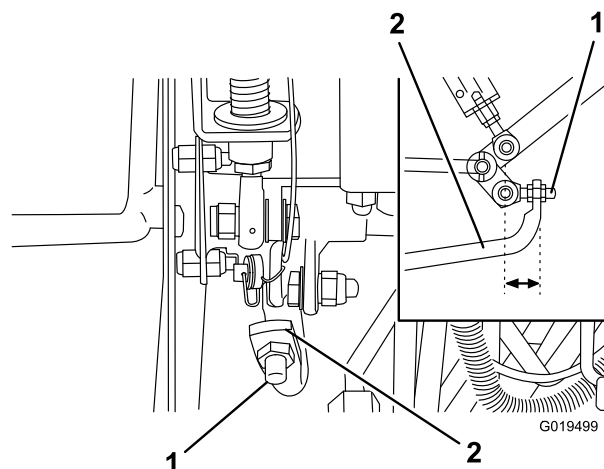


Figura 72

- | | |
|-------------------|------------------------------|
| 1. Barra da bomba | 2. Tubo de controlo da bomba |
|-------------------|------------------------------|

5. Quando as rodas pararem de rodar, aperte as porcas de bloqueio para fixar o ajuste.
6. Desligue o motor e liberte o travão direito. Retire os apoios e baixe a máquina. Teste a máquina para ter a certeza de que não desliza.

Manutenção do sistema de arrefecimento

Remoção de detritos

Intervalo de assistência: Em todas as utilizações ou diariamente

Retire diariamente os detritos do painel traseiro, do dispositivo de arrefecimento do óleo e do radiador ou com mais frequência em condições de muita sujidade.

Importante: Nunca pulverize água para um motor quente porque pode danificá-lo.

1. Desligue o motor, abra o trinco do capot e levante-o. Limpe cuidadosamente os detritos em redor do motor. Feche o capot.
2. Destranque e retire o painel traseiro (Figura 73). Limpe bem o painel.

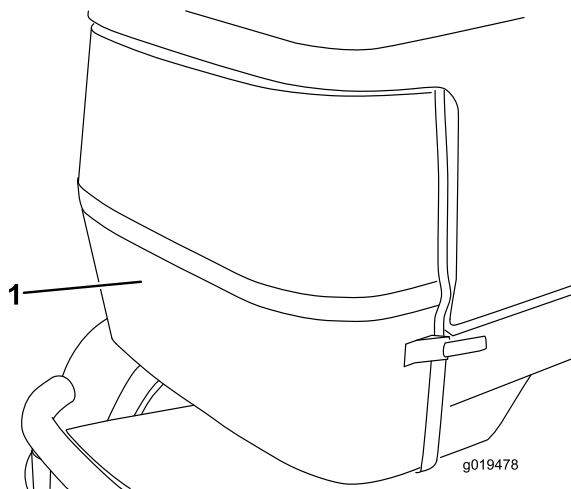


Figura 73

1. Painel traseiro

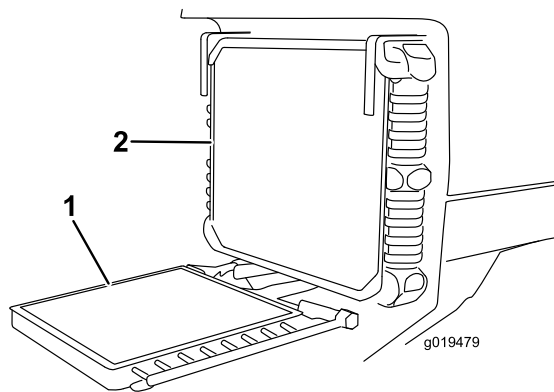


Figura 74

1. Radiador de óleo
2. Radiador

Manutenção do sistema de arrefecimento

Intervalo de assistência: A cada 100 horas

Cada 2 anos

A capacidade do sistema é de 9,4 litros. Proteja sempre o sistema de arrefecimento com uma solução a 50/50 de água e anti-congelante etilenoglicol. Não utilize água no sistema de arrefecimento.

1. A cada 100 horas de funcionamento, inspecione e aperte as ligações da tubagem. Substitua as tubagens deterioradas.
2. De 2 em 2 anos, drene e efetue a lavagem do sistema de arrefecimento. Adicione anti-congelante; consulte Verificação do sistema de arrefecimento na secção Operação.

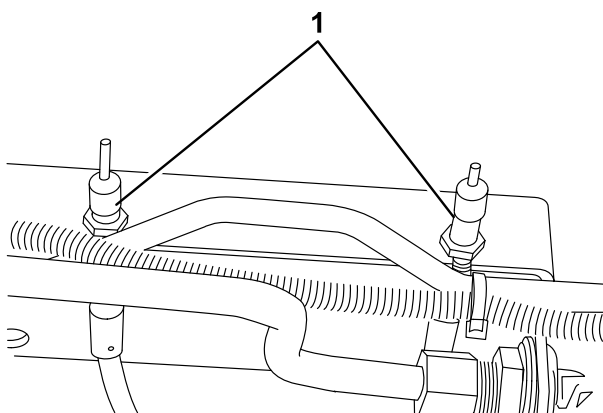
3. Desaparafuse os manípulos e desloque o refrigerador do óleo para trás (Figura 74). Limpe os dois lados do refrigerador do óleo e a zona do radiador com ar comprimido. Não utilize água. Abra o capot e remova os detritos acumulados. Desloque o refrigerador do óleo para a posição inicial e aperte os manípulos.

Manutenção dos travões

Ajustar os travões de serviço

Ajuste os travões de serviço se o pedal do travão apresentar uma folga superior a 2,5 cm ou quando os travões não funcionarem de forma eficaz. Folga é a distância percorrida pelo pedal antes de se verificar qualquer resistência ao movimento.

1. Desengate o pino de bloqueio dos pedais de travão, de forma a que ambos os pedais possam funcionar de forma independente.
2. Para reduzir a folga dos pedais de travão, aperte-os, libertando a porca dianteira que se encontra na extremidade roscada do cabo do travão (Figura 75). Aperte a porca traseira para deslocar o cabo para trás até que os pedais dos travões apresentem uma folga de 1,2 a 2,5 cm. Aperte as porcas dianteiras após a conclusão do ajuste.



G019480

Figura 75

1. Cabos do travão

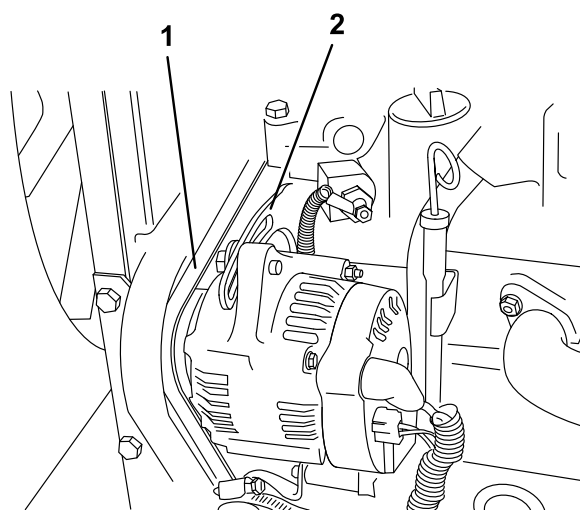
Manutenção das correias

Verificação da correia do alternador

Intervalo de assistência: A cada 100 horas

Verifique o estado e a tensão da correia do alternador a cada 100 horas de funcionamento (Figura 76). Se necessário, substitua a correia. Verifique as tensões do seguinte modo:

1. Abra o capot.
2. Verifique a pressão calcando a correia até ficar entre o alternador e as polias da alavanca do cárter, utilizando uma força de 97 N. A correia deve atingir um desvio de 1,1 cm. Se o desvio for incorrecto, vá para o passo 3. Se estiver correcta, continue a operação.



G019481

Figura 76

1. Correia do alternador
2. Abraçadeira

3. Desaperte o parafuso de fixação da abraçadeira ao motor e o parafuso de fixação do alternador à abraçadeira.
4. Insira uma barra de apoio entre o alternador e o motor e use-a como alavanca no alternador.
5. Quando tiver alcançado a tensão pretendida, aperte o alternador e os parafusos da abraçadeira para manter o ajuste.
6. Aperte a porca para fixar o ajuste.

Manutenção do sistema hidráulico

Substituição do fluido hidráulico

Intervalo de assistência: A cada 800 horas

Substitua o fluido hidráulico após cada 800 horas de funcionamento, quando utilizar a máquina em condições normais. Se o fluido tiver sido contaminado, deverá entrar em contacto com o seu distribuidor Toro para efetuar uma lavagem do sistema. O fluido contaminado tem uma aparência leitosa ou negra quando comparado com óleo limpo.

1. Desligue o motor e levante o capot.
2. Retire o tampão de escoamento da parte de baixo do reservatório (Figura 77) e deixe o fluido hidráulico escorrer para um recipiente adequado. Volte a montar e aperte o tampão quando o fluido deixar de escorrer.

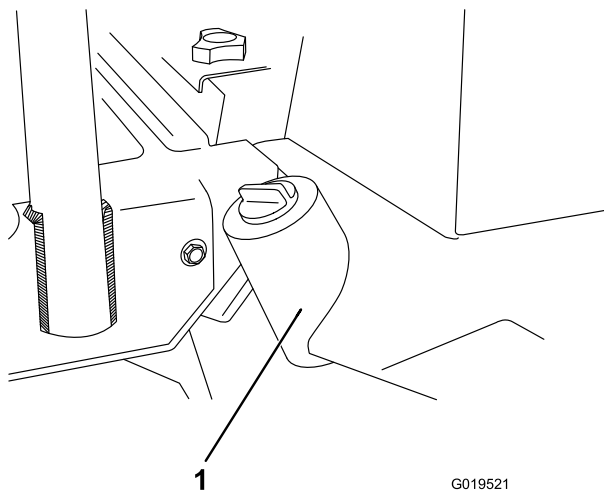


Figura 77

1. Reservatório hidráulico

3. Encha o reservatório com aproximadamente 32 litros de óleo hidráulico. Consulte Verificação do fluido hidráulico.

Importante: Utilize apenas os fluidos hidráulicos especificados. A utilização de outros fluidos poderá danificar o sistema.

4. Coloque o tampão. Ligue o motor e utilize todos os comandos hidráulicos, de modo a distribuir o fluido hidráulico por todo o sistema. Verifique ainda se existem fugas. Em seguida, desligue o motor.
5. Verifique o nível de fluido e adicione fluido suficiente para elevar o nível até à marca “Full” (cheio) da vareta. Não encha demasiado.

Substituição do filtro hidráulico

A cabeça do filtro do sistema hidráulico encontra-se equipada com um indicador do intervalo de assistência. Com o motor ligado, consulte o indicador. Deve estar na zona VERDE. Quando o indicador estiver na zona VERMELHA, deve substituir o elemento do filtro.

Utilize o filtro sobressalente Toro (peça nº 94-2621).

Importante: A utilização de outro filtro poderá anular a garantia de alguns componentes.

1. Coloque a máquina numa superfície nivelada, baixe as unidades de corte, desligue o motor, engate o travão de mão e retire a chave da ignição.
2. Limpe a área em torno da superfície de montagem do filtro. Coloque um recipiente por baixo do filtro e desmonte o filtro (Figura 78).

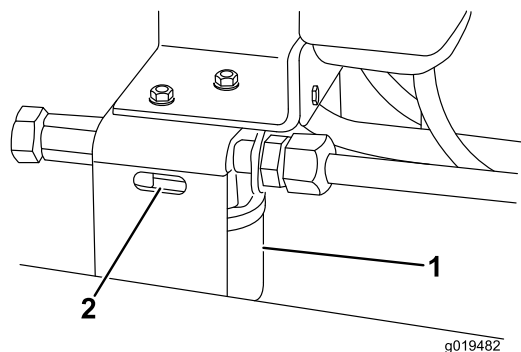


Figura 78

1. Filtro hidráulico
2. Indicador de intervalo de assistência

3. Lubrifique a junta do novo filtro e encha-o com fluido hidráulico.
4. Certifique-se de que a zona de montagem do filtro se encontra limpa. Aperte o filtro até que a junta entre em contacto com a chapa de montagem. Em seguida, aperte o filtro mais meia volta.
5. Ligue o motor e deixe funcionar a máquina durante dois minutos para eliminar o ar do sistema. Desligue o motor e verifique se existem fugas.

Verificação das tubagens e mangueiras hidráulicas

Intervalo de assistência: Em todas as utilizações ou diariamente

Verifique as tubagens e as mangueiras hidráulicas diariamente, prestando especial atenção a fugas, tubagens dobradas, suportes soltos, desgaste, juntas soltas e danos provocados pelas condições atmosféricas ou por agentes químicos. Efetue todas as reparações necessárias antes de utilizar a máquina.

⚠ AVISO

O fluido hidráulico que sai sob pressão pode penetrar na pele e provocar lesões.

- Certifique-se de que todas as tubagens e uniões do fluido hidráulico se encontram bem apertadas e em bom estado de conservação antes de colocar o sistema sob pressão.
- Mantenha o seu corpo e mãos longe de fugas ou bicos que projetem fluido hidráulico sob pressão.
- Utilize um pedaço de cartão ou papel para encontrar fugas do fluido hidráulico.
- Elimine com segurança toda a pressão do sistema hidráulico antes de executar qualquer procedimento neste sistema.
- Em caso de penetração do fluido na pele, consulte imediatamente um médico.

Portas de verificação do sistema hidráulico

As portas de teste são utilizadas para testar a pressão nos circuitos hidráulicos. Se necessitar de assistência, contacte o seu distribuidor Toro.

1. A porta de teste A (Figura 79 e Figura 80) é utilizada para ajudá-lo a detectar os problemas no circuito hidráulico dos cilindros de elevação.

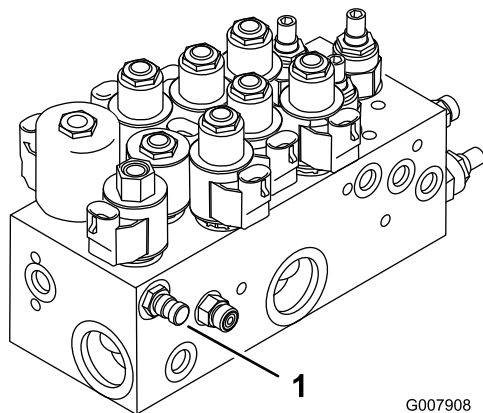


Figura 79

Modelo 03808 e 03813

1. Porta de teste A (cilindros de elevação)

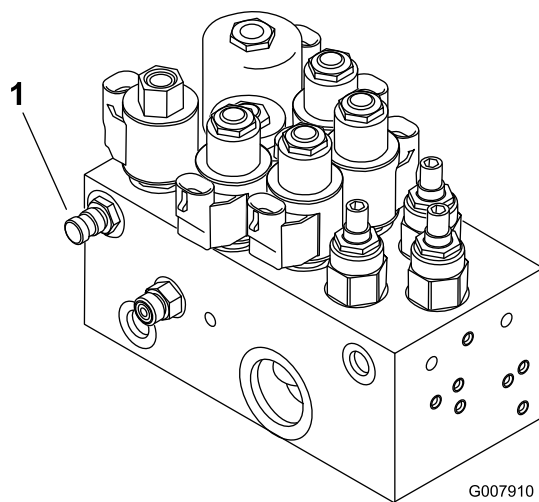


Figura 80

Modelos 03806, 03807 e 03812

1. Porta de teste A (cilindros de elevação)
2. A porta de teste B (Figura 81) é utilizada para ajudá-lo a detectar os problemas no circuito hidráulico das unidades de corte frontais.
3. A porta de teste B (Figura 81) é utilizada para ajudá-lo a detectar os problemas no circuito hidráulico das unidades de corte frontais.

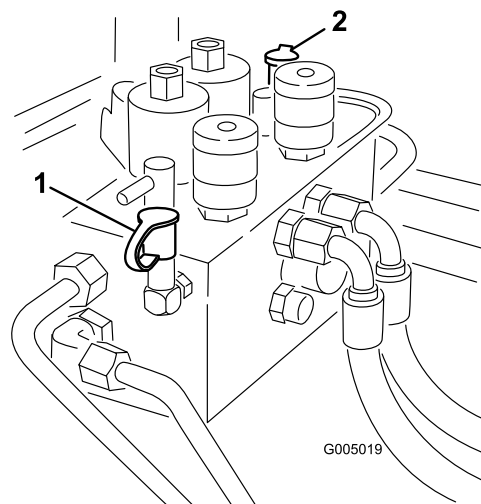
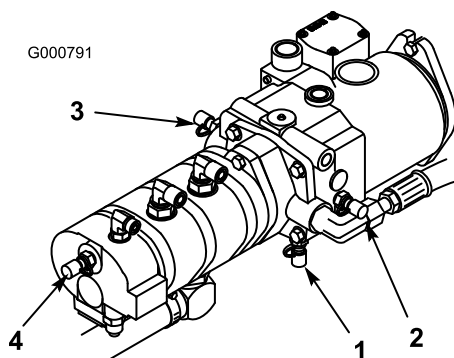


Figura 81

1. Porta de teste B (unidades de corte frontais)
2. Porta de teste C (unidades de corte traseiras)

4. A porta de teste D encontra-se localizada no fundo da transmissão hidrostática (Figura 82) e é utilizada para medir a pressão de carga da transmissão.
5. A porta de teste E é utilizada para medir a pressão da tração em frente (Figura 82).
6. A porta de teste F é utilizada para medir a pressão da tração em marcha-atrás (Figura 82).
7. A porta de teste G é utilizada para medir a pressão do circuito da direção (Figura 82).

G000791

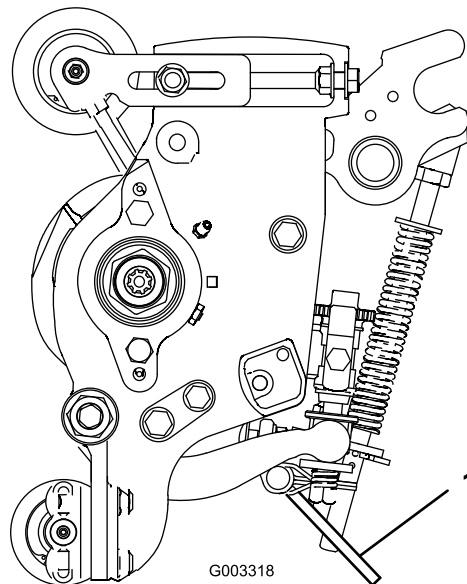
**Figura 82**

- | | |
|---|---|
| 1. Porta de teste D (pressão de carga) | 3. Porta de teste F (pressão da tração em marcha-atrás) |
| 2. Porta de teste E (pressão da tração em frente) | 4. Porta de teste G (pressão do circuito da direção) |

Manutenção da unidade de corte

Apoio da unidade de corte Modelos 03863 e 03864

Se for necessário inclinar a unidade de corte para que a lâmina de corte e o cilindro fiquem expostos, coloque um apoio por baixo da unidade de corte (fornecido com a unidade de tração) para assegurar que as porcas nos parafusos de ajuste da extremidade traseira da barra de apoio não fiquem apoiadas sobre a superfície de trabalho ([Figura 83](#)).

**Figura 83**

1. Apoio da unidade de corte

Rectificação de cilindros por retrocesso

⚠ PERIGO

Os cilindros podem parar durante a rectificação e subitamente começarem novamente a rodar. O contacto com os cilindros durante a rectificação pode provocar ferimentos pessoais.

- Não coloque as mãos ou os pés na área dos cilindros com o motor a funcionar.
- Nunca tente rodar os cilindros com a mão ou com o pé nem toque nos cilindros durante a rectificação.
- Nunca altere a velocidade do motor durante a rectificação. Faça a rectificação apenas com o motor ao ralenti.
- Pare o motor, mova os manípulos (ou manípulo) selectores de velocidade dos cilindros que pretende uma posição mais perto de “13”.

Nota: Durante a rectificação, todas as unidades dianteiras funcionam em conjunto; as unidades traseiras também funcionam em conjunto.

1. Coloque a máquina numa superfície nivelada, baixe as unidades de corte, desligue o motor, engate o travão de mão e coloque o interruptor de activação/desactivação na posição de desactivação.
2. Desbloqueie e levante o banco para expor os controlos.
3. Localize os manípulos selectores de velocidade dos cilindros e os manípulos de rectificação (Figura 84). Rode os manípulos (ou manípulo) de rectificação desejados para a posição de rectificação e os manípulos (ou manípulo) selectores de velocidade dos cilindros que pretende para a posição 1.

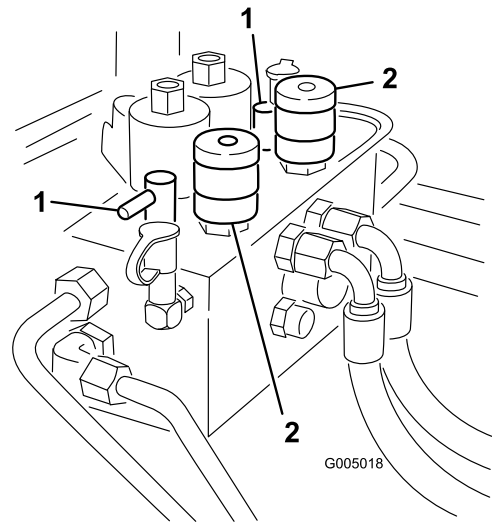


Figura 84

1. Manípulos de rectificação 2. Manípulos selectores de velocidade dos cilindros

Nota: A velocidade de rectificação pode ser aumentada movendo o manípulo do selector de velocidade dos cilindros para 13. Cada posição aumenta a velocidade em 100 rpm, aproximadamente. Depois de mudar de selecção, aguarde 30 segundos para que o sistema estabilize na nova velocidade.

4. Faça os ajustes iniciais do cilindro à lâmina de corte, adequados à rectificação em todas as unidades de corte que quer rectificar.
5. Ligue o motor e faça-o funcionar ao ralenti.

⚠ CUIDADO

Tocar nos cilindros ou noutras peças em movimento pode provocar lesões graves.

- Mantenha os dedos, mãos e roupa afastados do cilindro e de todas as outras peças em movimento.
 - Nunca utilize escovas de cabo pequeno para aplicar produto de rectificação.
6. Selecione o manípulo de rectificação dianteiro, traseiro ou ambos para determinar quais os cilindros que vão ser rectificados.
 7. Coloque o interruptor de activação/desactivação na posição de activação. Desloque para a frente a alavanca de controlo de subida/descida das unidades de corte, para iniciar a rectificação nos respectivos cilindros.
 8. Aplique o produto de rectificação com uma escova de cabo comprido (peça Toro; nº 29-9100). Nunca utilize uma escova de cabo curto.
 9. Se os cilindros deixarem de funcionar ou funcionarem de forma irregular durante a rectificação, interrompa esta operação deslocando para trás a alavanca de controlo de subida/descida das unidades de corte.

Quando os cilindros pararem, mova os manípulos (ou manípulo) selectores de velocidade dos cilindros que pretende uma posição mais perto de 13. Retome a rectificação, deslocando para a frente a alavanca de controlo de subida/descida das unidades de corte.

10. Para ajustar as unidades de corte durante a rectificação, desactive os cilindros, deslocando a alavanca de controlo de subida/descida das unidades de corte para trás; coloque o interruptor de activação/desactivação na posição de desactivação (Disable) e desligue o motor. Depois de concluir os ajustes, repita os passos 5 a 9.
11. Quando a unidade de corte estiver devidamente afiada, o fio de corte dianteiro da lâmina vai-se tornando irregular. Com uma lima, elimine cuidadosamente essa irregularidade, sem desgastar o fio de corte.
12. Repita este procedimento para todas as unidades de corte a rectificar.

Quando concluir a rectificação, volte a colocar os manípulos de rectificação na posição de fluxo de avanço, baixe o banco e remova (lavagem) todo o produto de rectificação das unidades de corte. Ajuste o cilindro da unidade de corte às lâminas, conforme necessário.

Nota: se os manípulos de rectificação não voltarem à posição de fluxo de avanço após a rectificação, as unidades de corte deixam de funcionar devidamente (ex.: não se elevam, etc.).

Ajuste do nível de abaixamento da unidade de corte

Os tractores são configurados em fábrica de forma adequada a maior parte das aplicações de corte de aplanção.

Estão disponíveis os seguintes ajustes para a melhor adaptação da máquina à aplicação a que se destina:

Os circuitos de elevação da unidade de corte estão equipados com válvulas ajustáveis para garantir o abaixamento das unidades de corte até à posição desejada. Ajuste da seguinte maneira:

Ligue a unidade de tração até atingir a temperatura de funcionamento.

1. Localize as válvulas, no colector de elevação, para ajustar a(s) unidade(s) de corte desejada(s) (Ver tabela e [Figura 85](#) e [Figura 86](#)).

Válvula	Unidade de corte afectada
FC1	#1 (frontal central)
FC4	#4 & #5 (Frontal)
FC5	#2 & #3 (Posterior)

FC6	#6 (Posterior esquerda)
FC7	#7 (Posterior direita)

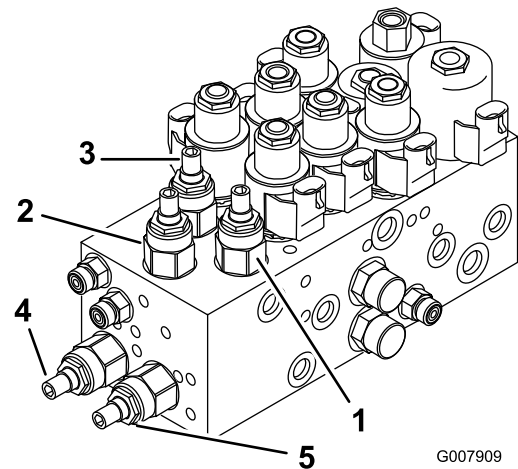


Figura 85

Modelo 03808 e 03813

1. Válvula de ajuste para unidade de corte #1 (frontal central)
2. Válvula de ajuste para unidade de corte #4 e #5 (frontal central)
3. Válvulas de ajuste de unidades de corte #2 e #3 (Posterior)

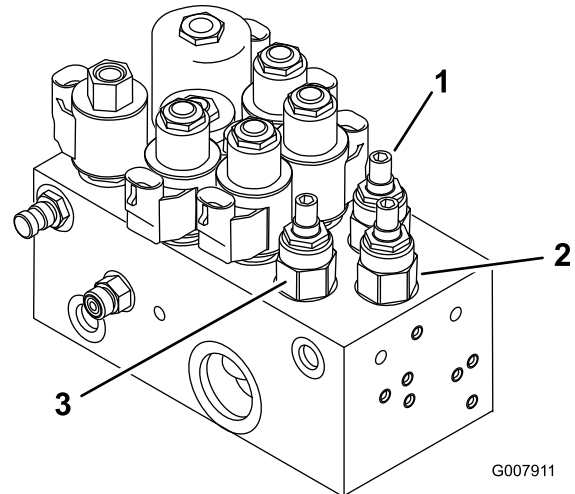


Figura 86

Modelos 03806, 03807 e 03812

1. Válvula de ajuste para unidade de corte #1 (frontal central)
2. Válvula de ajuste para unidade de corte #4 e #5 (frontal central)
3. Válvulas de ajuste de unidades de corte #2 e #3 (Posterior)
4. Válvula de ajuste para unidade de corte #6 (posterior esquerda)
5. Válvula de ajuste para unidade de corte #7 (posterior direita)

2. Desaperte as porcas das válvulas.
3. Utilizando uma chave Allen, rode a válvula adequada no sentido horário para reduzir a taxa de baixamento das unidades de corte.

4. Verifique o ajuste do nível de elevação levantando e baixando as unidades de corte várias vezes. Volte a afinar se necessário.
5. Aperte a porca de bloqueio para manter o ajuste.

- Defina a distância entre o interruptor do braço de elevação e a bandeira existente no braço de elevação para aproximadamente 0,01 cm.
- Aperte a porca do parafuso de carroçaria.

Altura de elevação das unidades de corte frontais exteriores (activar posição)

A altura de viragem das unidades de corte frontais exteriores (nºs 4 e 5) e das unidades de corte posteriores (nºs 6 e 7) pode ser aumentada para permitir uma distância ao solo adicional em terrenos muito acidentados.

Nota: o desfasamento RM CONFIG não deve ser alterado da sua definição de origem (0) quando recorrer a este método para ajustar a altura de viragem.

Para aumentar/ajustar a altura de viragem das unidades de corte, proceda da seguinte maneira:

- Coloque a máquina numa superfície nivelada, baixe as unidades de corte e desligue o motor.
- Desaperte a porca do parafuso de carroçaria que está a fixar o suporte do interruptor do braço de elevação aos braços de elevação nºs 4, 6 ou 7 (Figura 87).

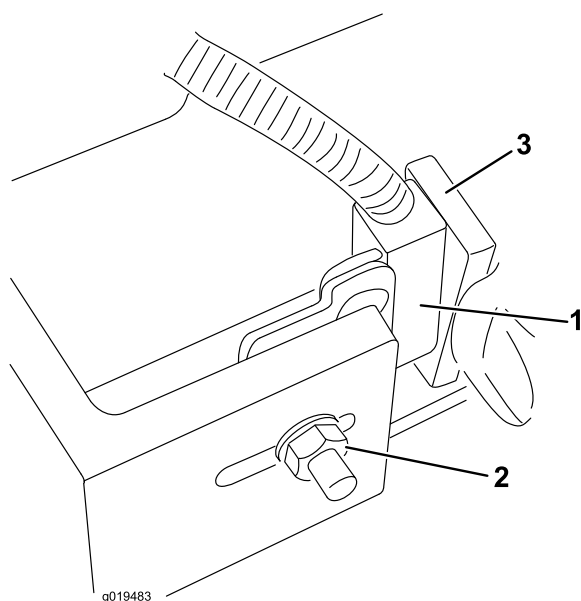


Figura 87
Mostrado o 4

- | | |
|-------------------------------------|----------------------------------|
| 1. Interruptor do braço de elevação | 3. Bandeira do braço de elevação |
| 2. Porca do parafuso de carroçaria | |

Ajuste do curso das três unidades de corte frontais

Em terrenos muito acidentados, pode ser necessário um curso descendente adicional das três unidades de corte frontais. Se alguma das três unidades de corte frontais se levantar do piso ao subir uma superfície inclinada, pode baixar a estrutura de suporte frontal retirando os parafusos de montagem e reposicionado a estrutura no conjunto de orifícios mais baixo da estrutura principal (Figura 88). Para obter mais assistência, contacte o seu distribuidor.

Nota: ao baixar a estrutura de suporte vai diminuir a distância entre as unidades de corte e o solo em posições de viragem e transporte e pode implicar o ajuste do comprimento da corrente de elevação na unidade de corte.

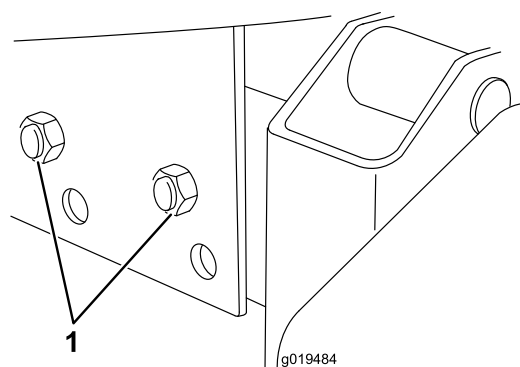


Figura 88

1. Parafusos de montagem da estrutura de suporte

- Desloque o suporte do interruptor de elevação para cima até à posição pretendida.

Armazenamento

Unidade de tração

1. Limpe bem a unidade de tração, unidades de corte e motor.
2. Verifique a pressão dos pneus. Encha todos os pneus com 1,03 a 1,38 bar.
3. Verifique todas as fixações e aperte-as sempre que necessário.
4. Lubrifique todos os bocais de lubrificação e pontos de articulação. Limpe a massa lubrificante em excesso.
5. Lixe e retoque todas as zonas riscadas, estaladas ou enferrujadas. Efetue a reparação de todas as marcas existentes no corpo metálico.
6. Efetue a manutenção da bateria e dos cabos da seguinte forma:
 - A. Retire os terminais dos pólos da bateria.
 - B. Limpe a bateria, terminais e pólos com uma escova de arame e uma solução de bicarbonato de sódio.
 - C. Cubra os terminais do cabo e os pólos da bateria com lubrificante Grafo 112X (peça Toro n.º 505-47) ou vaselina para evitar qualquer corrosão.
 - D. Carregue a bateria lentamente durante 24 horas, de 2 em 2 meses, para evitar a sulfatização do chumbo da bateria.

▲ AVISO

O carregamento da bateria gera gases que podem provocar explosões.

Nunca fume perto da bateria e mantenha-a afastada de faíscas e chamas.

Motor

1. Drene o óleo do motor do recipiente e coloque o tampão de escoamento.
2. Retire o filtro do óleo. Coloque um novo filtro de óleo.
3. Volte a encher o recipiente com 7 litros de óleo de motor SAE 15W-40 CD, CE, CF, CF-4 ou CG-4.
4. Ligue o motor e faça-o funcionar a uma velocidade intermédia durante dois minutos.
5. Desligue o motor.
6. Lave o depósito de combustível com gasóleo novo e limpo.
7. Aperte todas as uniões do sistema de combustível.
8. Limpe e efetue a manutenção da estrutura do filtro de ar.
9. Vede a entrada do filtro de ar e a saída de gases com fita impermeável.
10. Verifique a proteção anti-congelante e adicione uma solução de água e anti-congelante adequada à temperatura mínima prevista para a zona.

Notas:

Lista de distribuidores internacionais

Distribuidor:	País:	Telefone:	Distribuidor:	País:	Telefone:
Agrolanc Kft	Hungria	36 27 539 640	Maquiver S.A.	Colômbia	57 1 236 4079
Balama Prima Engineering Equip.	Hong Kong	852 2155 2163	Maruyama Mfg. Co. Inc.	Japão	81 3 3252 2285
B-Ray Corporation	Coreia	82 32 551 2076	Mountfield a.s.	República Checa	420 255 704 220
Casco Sales Company	Porto Rico	787 788 8383	Mountfield a.s.	Eslováquia	420 255 704 220
Ceres S.A.	Costa Rica	506 239 1138	Munditol S.A.	Argentina	54 11 4 821 9999
CSSC Turf Equipment (pvt) Ltd.	Sri Lanka	94 11 2746100	Norma Garden	Rússia	7 495 411 61 20
Cyril Johnston & Co.	Irlanda do Norte	44 2890 813 121	Oslinger Turf Equipment SA	Equador	593 4 239 6970
Cyril Johnston & Co.	República da Irlanda	44 2890 813 121	Oy Hako Ground and Garden Ab	Finlândia	358 987 00733
Equivier	México	52 55 539 95444	Parkland Products Ltd.	Nova Zelândia	64 3 34 93760
Femco S.A.	Guatemala	502 442 3277	Perfetto	Polónia	48 61 8 208 416
ForGarder OU	Estónia	372 384 6060	Pratoverde SRL.	Itália	39 049 9128 128
G.Y.K. Company Ltd.	Japão	81 726 325 861	Prochaska & Cie	Áustria	43 1 278 5100
Geomechaniki of Athens	Grécia	30 10 935 0054	RT Cohen 2004 Ltd.	Israel	972 986 17979
Golf international Turizm	Turquia	90 216 336 5993	Riversa	Espanha	34 9 52 83 7500
Guandong Golden Star	China	86 20 876 51338	Lely Turfcare	Dinamarca	45 66 109 200
Hako Ground and Garden	Suécia	46 35 10 0000	Solvart S.A.S.	França	33 1 30 81 77 00
Hako Ground and Garden	Noruega	47 22 90 7760	Spypros Stavrinides Limited	Chipre	357 22 434131
Hayter Limited (U.K.)	Reino Unido	44 1279 723 444	Surge Systems India Limited	Índia	91 1 292299901
Hydroturf Int. Co Dubai	Emirados Árabes Unidos	97 14 347 9479	T-Markt Logistics Ltd.	Hungria	36 26 525 500
Hydroturf Egypt LLC	Egipto	202 519 4308	Toro Australia	Austrália	61 3 9580 7355
Irrimac	Portugal	351 21 238 8260	Toro Europe NV	Bélgica	32 14 562 960
Irrigation Products Int'l Pvt Ltd.	Índia	0091 44 2449 4387	Valtech	Marrocos	212 5 3766 3636
Jean Heybroek b.v.	Holanda	31 30 639 4611	Victus Emak	Polónia	48 61 823 8369

Aviso de privacidade europeu

As informações que a Toro recolhe

Toro Warranty Company (Toro) respeita a sua privacidade. Para processar as suas reclamações e o contactar em caso de recolha de produtos, pedimos que partilhe determinadas informações pessoais connosco, seja diretamente ou através da empresa Toro ou do seu representante Toro.

O sistema de garantia Toro está alojado em servidores que se encontram nos Estados Unidos onde a lei da privacidade pode não providenciar a mesma proteção que se aplica no seu país.

AO PARTILHAR AS SUAS INFORMAÇÕES PESSOAIS CONNOSCO, ESTÁ A AUTORIZAR O PROCESSAMENTO DAS SUAS INFORMAÇÕES PESSOAIS, CONFORME É DESCRITO NESTE AVISO DE PRIVACIDADE.

A forma como a Toro utiliza as informações

A Toro pode utilizar as suas informações pessoais para processar reclamações e para o contactar em caso de recolha de produtos ou qualquer outro fim que indicarmos. A Toro pode partilhar as suas informações com afiliadas da Toro, representantes ou outros parceiros de negócios relativamente a qualquer uma destas atividades. Não vendemos as suas informações pessoais a qualquer outra empresa. Reservamo-nos o direito de revelar informações pessoais para cumprir as leis aplicáveis e pedidos das autoridades devidas, para operar os seus sistemas devidamente para sua própria proteção e de outros utilizadores.

Retenção de informações pessoais

Iremos manter as suas informações pessoais enquanto necessitarmos delas para os fins para os quais elas foram originalmente recolhidas ou para outros fins legítimos (como conformidade com regulamentos), ou conforme seja exigido pela lei aplicável.

O nosso compromisso com a segurança das suas informações pessoais

Tomamos as precauções razoáveis para proteger a segurança das suas informações pessoais. Também damos todos os passos para manter a precisão e o estado atual das informações pessoais.

Aceder a e corrigir as suas informações pessoais

Se pretender rever ou corrigir as suas informações pessoais, contacte-nos através de e-mail em legal@toro.com.

Lei do consumidor australiana

Os clientes australianos encontrarão informações relacionadas com a Lei do consumidor australiana no interior da caixa ou no seu representante Toro local.



Garantia Geral dos Produtos Comerciais Toro

Garantia limitada de dois anos

Condições e produtos abrangidos

The Toro Company e a sua afiliada, Toro Warranty Company, no seguimento de um acordo celebrado entre ambas, garantem que o seu Produto Comercial Toro ("Produto") está isento de defeitos de materiais e de fabrico durante dois anos ou 1.500 horas de funcionamento*, o que surgir primeiro. Esta garantia aplica-se a todos os produtos, com a excepção dos arejadores (consultar declaração de garantia separada para estes produtos). Nos casos em que exista uma condição para reclamação de garantia, repararemos o Produto gratuitamente incluindo o diagnóstico, mão-de-obra, peças e transporte. A garantia começa na data em que o produto é entregue ao comprador a retalho original.

* Produto equipado com um contador de horas.

Instruções para a obtenção de um serviço de garantia

É da responsabilidade do utilizador notificar o Distribuidor de Produtos Comerciais ou o Revendedor de Produtos Comerciais Autorizado ao qual comprou o Produto logo que considere que existe uma condição para reclamação da garantia. Se precisar de ajuda para encontrar um Distribuidor de Produtos Comerciais ou Revendedor Autorizado, ou se tiver dúvidas relativamente aos direitos ou responsabilidades da garantia, pode contactar-nos em:

Toro Commercial Products Service Department
Toro Warranty Company
8111 Lyndale Avenue South
Bloomington, MN 55420-1196

+1-952-888-8801 ou +1-800-952-2740
E-mail: commercial.warranty@toro.com

Responsabilidades do proprietário

Como proprietário do produto, você é responsável pela manutenção e ajustes necessários indicados no seu *Manual do utilizador*. O não cumprimento da manutenção e ajustes necessários pode constituir motivo para anulação da garantia.

Itens e condições não abrangidos

Nem todas as falhas ou avarias de produto que ocorrem durante o período da garantia são defeitos nos materiais ou no fabrico. Esta garantia não cobre o seguinte:

- Falhas do produto que resultem da utilização de peças sobressalentes que não sejam da Toro ou da instalação e utilização de acessórios e produtos acrescentados ou modificados que não sejam da marca Toro. Pode ser fornecida uma garantia separada pelo fabricante para estes itens.
- Falhas do produto que resultem do não cumprimento da manutenção e/ou ajustes recomendados. A falha em manter devidamente o seu produto Toro de acordo com a Manutenção recomendada indicada no *Manual do utilizador* pode dar origem a recusa de aplicação da garantia em caso de reclamação.
- Falhas do produto que resultem da operação do produto de uma forma abusiva, negligente ou descuidada.
- Peças sujeitas a desgaste devido à utilização a menos que se encontrem com defeito. Exemplos de peças sujeitas a desgaste durante a operação normal do produto incluem, mas não se limitam a pastilhas e coberturas dos travões, cobertura da embraiagem, lâminas, cilindros, rolos e rolamentos (selados ou lubrificados), lâminas de corte, velas, rodas giratórias, pneus, filtros, correias, e determinados componentes de pulverização como diafragmas, bicos e válvulas de retenção, etc.
- Falhas provocadas por influência externa. As condições consideradas como influências externas incluem, mas não se limitam a, condições climáticas, práticas de armazenamento, contaminação, utilização de combustíveis, líquidos de arrefecimento, lubrificantes, aditivos, fertilizantes, água ou químicos não aprovados, etc.

Países que não são os Estados Unidos nem o Canadá

Os clientes que tenham comprado produtos Toro exportados pelos Estados Unidos ou Canadá devem contactar o seu Distribuidor Toro (Revendedor) para obter políticas de garantia para o seu país, província ou estado. Se, por qualquer razão estiver insatisfeito com o serviço do seu distribuidor ou se tiver dificuldades em obter informações sobre a garantia, contacte o importador da Toro.

- As questões de falha ou desempenho devido a utilização de combustíveis (e.g. gasolina, diesel ou biodiesel) que não estejam em conformidade com as normas industriais respetivas.
- Ruído, vibração, desgaste e deteriorações normais.
- O desgaste normal inclui, mas não se limita a, danos nos bancos devido a desgaste ou abrasão, superfícies com a pintura gasta, autocolantes arranhados ou janelas riscadas, etc.

Peças

As peças agendadas para substituição de acordo com a manutenção necessária são garantidas durante o período de tempo até à data da substituição agendada para essa peça. Peças substituídas durante esta garantia são cobertas durante a duração da garantia original do produto e tornam-se propriedade da Toro. Cabe à Toro tomar a decisão final quanto à reparação ou substituição de uma peça ou conjunto. A Toro pode usar peças refabricadas para reparações da garantia.

Garantia das baterias de circuito interno e iões de lítio:

As baterias de circuito interno e de iões de lítio estão programadas para um número total específico de kWh de duração. As técnicas de funcionamento, carregamento e manutenção podem aumentar/reduzir essa duração. Como as baterias são um produto consumível, o tempo útil de funcionamento entre os carregamentos vai diminuindo progressivamente até as baterias ficarem gastas. A substituição das baterias, devido ao desgaste normal, é da responsabilidade do proprietário do veículo. Esta substituição pode ocorrer no período normal de garantia do produto a custo do proprietário. Nota: (apenas baterias de iões de lítio): Uma bateria de iões de lítio possui apenas uma parte da garantia começando no ano 3 até ao ano 5 com base no tempo de serviço e kilowatt horas usadas. Consulte o *Manual do utilizador* para obter informações adicionais.

A manutenção é a custo do proprietário

A afinação do motor, limpeza e polimento de lubrificação, substituição de filtros, líquido de arrefecimento e realização da manutenção recomendada são alguns dos serviços normais que os produtos Toro exigem que são a cargo do proprietário.

Condições gerais

A reparação por um Distribuidor ou Revendedor Toro Autorizado é a sua única solução ao abrigo desta garantia.

Nem The Toro Company nem Toro Warranty Company será responsável por quaisquer danos indiretos, acidentais ou consequenciais relacionados com a utilização de Produtos Toro abrangidos por esta garantia, incluindo quaisquer custos ou despesas de fornecimento de equipamento de substituição ou assistência durante períodos razoáveis de avaria ou a conclusão pendente não utilizável de avarias ao abrigo desta garantia. Excepto a garantia quanto a Emissões referida em baixo, caso se aplique, não há qualquer outra garantia expressa. Todas as garantias implícitas de comercialização e adequabilidade de utilização estão limitadas à duração desta garantia expressa.

Alguns estados não permitem a exclusão de danos incidentais ou consequenciais, nem limitações sobre a duração de uma garantia por isso as exclusões e limitações acima podem não se aplicar a si. Esta garantia dá-lhe direitos legais específicos e pode ainda ter outros direitos que variam de estado para estado.

Nota relativamente à garantia do motor:

O Sistema de Controlo de Emissões do seu Produto pode estar abrangido por uma garantia separada que satisfaz os requisitos estabelecidos pela Agência de Proteção Ambiental dos EUA (EPA) e/ou pela Comissão da Califórnia para o Ar (CARB). As limitações de horas definidas em cima não se aplicam à Garantia do Sistema de Controlo de Emissões. Consulte a Declaração de garantia para controlo de emissões do motor fornecida com o produto ou contida na documentação do fabricante do motor para mais pormenores.